

ÁRSSKÝRSLA

velferðarsviðs Reykjavíkurborgar 2014



VIRÐING - VIRKNI - VELFERÐ



Reykjavíkurborg
Velferðarsvið

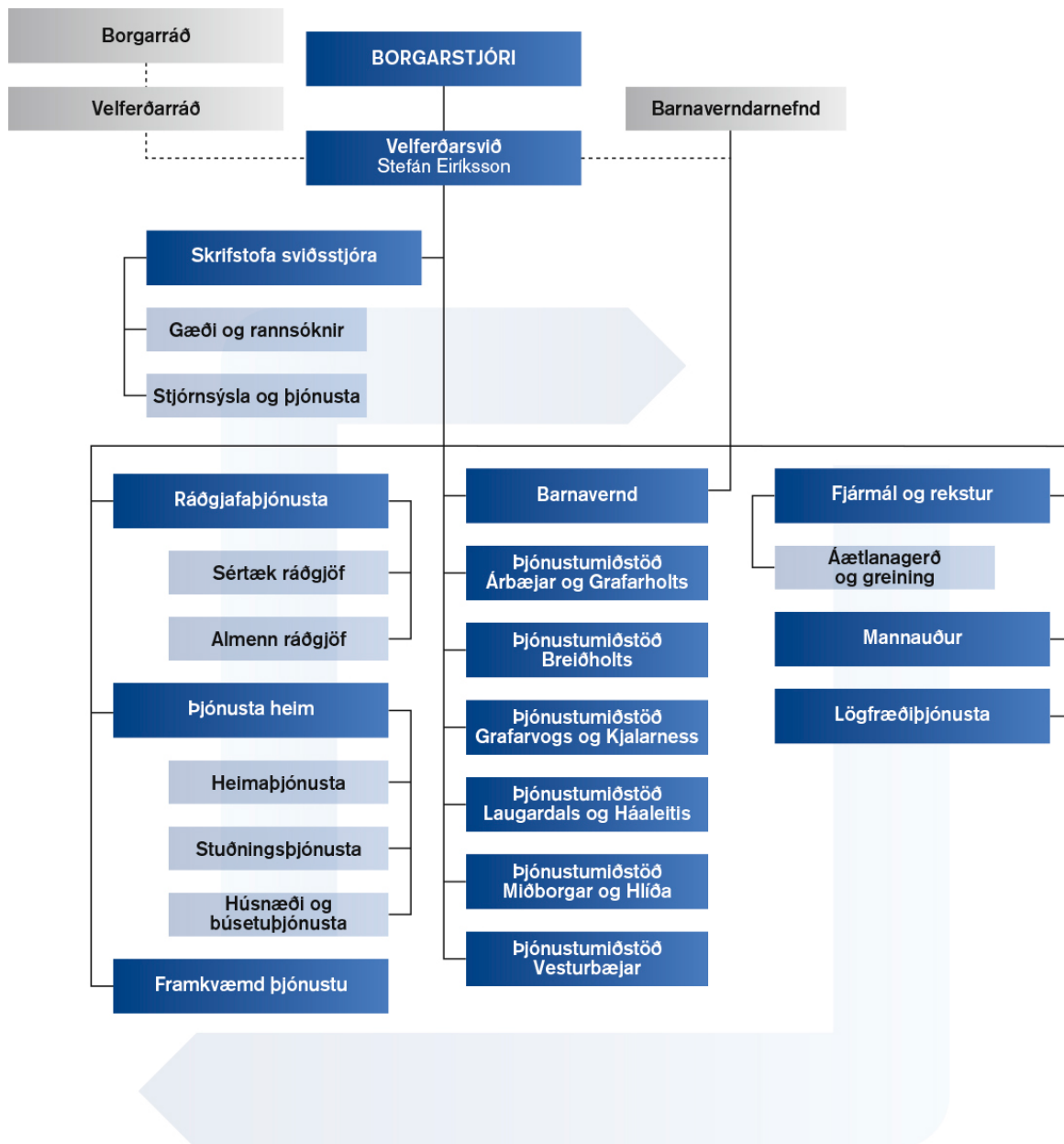
Efnisyfirlit

Skipurit velferðarsviðs	4
Ávarp sviðsstjóra	5
1. Hlutverk og starfsemi	6
2. Velferðarráð Reykjavíkurborgar	9
3. Barnaverndarnefnd Reykjavíkurborgar	11
4. Fréttamolar	12
5. Rannsóknir	15
6. Þjónustumiðstöðvar	16
7. Barnavernd Reykjavíkur	18
8. Þjónusta	
8.1 Ráðgjöf og sérfræðiþjónusta	20
8.2 Fjárhagsaðstoð	22
8.3 Húsnæðismál	24
8.4 Þjónusta við fólk í heimahúsum	26
9. Rekstur	28
English summary	31
Viðauki	35

ÁRSSKÝRSLA

velferðarsviðs Reykjavíkurborgar 2014

Skipurit velferðarsviðs



Ávarp sviðsstjóra



Velferðarþjónusta í Reykjavík byggir á traustum grunni. Hún hefur verið byggð upp og þróuð á undanförunum árum og áratugum af öflugum og framsýnum hópi starfsmanna. Miklar breytingar hafa orðið á þessari þjónustu á undanförunum árum, bæði vegna þess að nýir málaflókkar hafa bæst við en einnig til þess að mæta auknum kröfum og breytingum í hugmyndafræði. Mikið hefur reynt á þessa þjónustu síðustu ár í kjölfar hrunsins enda er velferðarþjónustan það öryggisnet sem treysta verður á þegar á bjátar eða aðrar stoðir samfélagsins bregðast.

Árið 2014 var ár umtalsverðra breytinga innan velferðarsviðs. Í upphafi árs tók gildi nýtt skipurit sem einkum var ætlað að laga skipulag sviðsins að þeim miklu breytingum sem orðið hafa á síðustu árum í velferðarþjónustunni, meðal annars með tilkomu nýrra málaflókka og verkefna. Markmiðin með þessum breytingum eru m.a. þau að auka jafnræði milli þeirra málaflókka sem sviðið sinnir, bæta yfirsýn, auka skilvirkni, bæta nýtingu fjármuna og leggja aukna áherslu á þróun þjónustu sviðsins í samráði og samvinnu við notendur þjónustunnar. Einnig áttu breytingarnar að auka sveigjanleika í starfsemi og viðbragðsflýti í þágu notenda þjónustunnar. Það er líklega of snemmt að leggja mat á það hvernig til hafi tekist, en ýmis jákvæð merki benda til þess að nýtt skipulag virki ágætlega. En lengi má gott bæta eins og þar segir og skipulag og skipurit eru einfaldlega tæki sem eiga að taka breytingum eftir því sem þarfir og aðstæður breytast.

Talandi um breytingar þá er mikilvægt að hafa það í huga að samfélagið tekur örum breytingum á hverju ári. Framundan eru til dæmis umtalsverðar breytingar á aldursamsetningu þjóðarinnar, en fyrirsjáanlegt er að hlutfall eldri borgara muni aukast umtalsvert á næstu árum. Við þessum breytingum er nauðsynlegt að bregðast og búa sig undir þær með fullnægjandi hætti. Sterkur fókus er á þessum þætti á velferðarsviði. Jafnframt er mikilvægt að tileinka sér fljótt og vel nýja tækni og nýjar lausnir í velferðarþjónustu. Mikil áhersla er af þessum sökum lögð á nýsköpun í starfsemi sviðsins, m.a. með virkri þátttöku í nýsköpunarkeppnum og samstarfi við aðrar þjóðir.

Hvort sem okkur líkar það betur eða verr þá mun velferðarþjónusta halda áfram að breytast mikið á næstu árum. Þar kemur m.a. til ný tækni sem gerir okkur í fleiri tilvikum kleift að sinna henni í meira mæli í gegnum síma, tölvur og önnur snjalltæki en einnig ný hugsun í því hvernig við sinnum þjónustunni. Þjónusta velferðarsviðs sem og önnur þjónusta borgarinnar þarf í meira mæli að taka mið af þörfum notenda þjónustunnar, breyttum samskiptaaðferðum m.a. með tilkomu samfélagsmiðla og því hvernig við getum nýtt þá fjármuni sem ætlaðir eru í þessa þjónustu með sem bestum hætti. Þessar breytingar endurspeglast nú einnig í breyttri framsetningu á ársskýrslu sviðsins en í ár er lögð minni áhersla á að birta tölfraeðiupplýsingar í skýrslunni sem eru þess í stað aðgengilegar á vefsvæði Árbókar Reykjavíkurborgar.¹

Undirritaður tók við starfi sviðsstjóra velferðarsviðs 1. september 2014 en sviðinu hefur undanfarin ár verið stýrt með farsælum hætti af Stellu K. Víðisdóttur. Móttökur af hálfu starfsfólks sviðsins þessa fyrstu mánuði í starfi hafa verið frábærar. Á velferðarsviði vinnur ótrúlega skemmtilegt, lausnamiðað og duglegt starfsfólk sem leggur sig fram um að veita góða og örugga þjónustu. Það er mikið verk að heimsækja alla þá starfsstaði sem tilheyra velferðarsviði en þeir eru eins og fram kemur í þessari skýrslu vel á annað hundrað og starfsfólkið ríflega tvö þúsund manns. Framundan eru spennandi tímar sem gaman verður að takast á við með þeim samhenta og öfluga hópi starfsmanna sem starfar á velferðarsviði.

Stefán Eiríksson sviðsstjóri.

¹ <http://reykjavik.is/arbok>

1. Hlutverk og starfsemi

Velferðarsvið Reykjavíkurborgar ber ábyrgð á velferðarþjónustu borgarinnar, þar með talið félagsþjónustu, barnavernd, þjónustu við börn og fjölskyldur, fatlað fólk, aldraða, innflytjendur og utangarðsfólk. Í því felst stefnumótun í velferðarmálum, framkvæmd félagsþjónustu, áætlanagerð, samþætting á velferðarþjónustu, eftirlit í samræmi við lög, reglur, samþykktir og pólitíska stefnu í velferðarmálum, mat á árangri, þróun á nýjum úrræðum og leiðum sem og gerð þjónustusamninga við þriðja aðila um framkvæmd þjónustu. Velferðarsvið vinnur með velferðarráði og barnaverndarnefnd. Velferðarsvið sér einnig um rekstur hjúkrunarheimila, húsnæðisúrræða og átaksverkefna á sviði endurhæfingar og sviðið ber ábyrgð á heildstæðu forvarnastarfi í Reykjavík.

Árið 2014 starfaði velferðarsvið eftir áherslum og forgangsröðun velferðarráðs sem samþykkt var 4. apríl 2013

- Áframhaldandi markviss stuðningur og ráðgjöf við íbúa Reykjavíkurborgar sem standa höllum fæti fjárhagslega og félagslega
- Vinna að því að allir borgarbúar hafi öruggt húsnæði á viðráðanlegu verði
- Áframhaldandi þróun þjónustu við fatlað fólk í takt við framtíðarsýn Reykjavíkurborgar
- Þróun þjónustu við aldraða samkvæmt þjónustustefnu fyrir eldri borgara og undirbúningur vegna fjölgunar aldraðra á næstu árum
- Markviss forvarnarvinna í þágu barna og ungmenna og fjölskyldna þeirra til að bæta líðan í daglegu lífi og til framtíðar
- Þróun þjónustu velferðarsviðs í takt við aukinn fjölbreytileika borgarbúa og auknar kröfur um að þörfum sé mætt á einstaklingsgrunni
- Undirbúa sviðið fyrir frekari yfirfærslu málaflokka frá ríki til sveitarfélaga
- Stöðug umbóta- og gæðavinna til að auka hagkvæmni, skilvirkni og fagleg vinnubrögð
- Efla starfsmannahóp velferðarsviðs til að mæta megi af krafti nýjum áskorunum og kröfum í þjónustu. Starfsumhverfi sem einkennist af hvatningu og hrósi, góðum starfsanda, gleði og virðingu er grunnur að frábærri þjónustu fyrir íbúa borgarinnar

Starfsáætlun velferðarsviðs árið 2014 endurspeglar megináherslur velferðarráðs þar sem m.a. var lögð áhersla á:

- Áframhaldandi þróun þjónustu við fólk sem er með fjárhagsaðstoð til framfærslu og er skráð sem sjúklingar
- Áframhaldandi þróun verklags til að vinna gegn langtímanotkun fjárhagsaðstoðar

- Notkun gagnreyndra úrræða í þjónustu við börn
- Innleiðing nýrrar forvarnarstefnu sem gildir til ársins 2019
- Efling ráðgjafar í þjónustu við fatlað fólk
- Undirbúningur vegna endurmats á yfirfærslu málefna fatlaðs fólks
- Innleiðing stefnu í málefnum eldri borgara sem gildir til ársins 2017
- Innleiðing stefnu í málefnum utangarðsfólks sem gildir til ársins 2019

Framkvæmd velferðarþjónustu fer fram á þjónustumiðstöðvum í hverfum borgarinnar, hjá Barnavernd Reykjavíkur og hjá Heimþjónustu Reykjavíkur. Þjónustumiðstöðvar eru sex og sinna þjónustu við einstaklinga og fjölskyldur, félagsráðgjöf, sálfræðiþjónustu, sérfræðiþjónustu við leik- og grunnskóla, frístundaráðgjöf og almennri upplýsingagjöf um starfsemi og þjónustu Reykjavíkurborgar. Á þjónustumiðstöðvum fer fram þverfaglegt samstarf þar sem lögð er áhersla á samþætta nærþjónustu. Þær bera jafnframt ábyrgð á framkvæmd forvarnastefnu borgarinnar, samþættingu margvíslegrar þjónustu og vinnu með hverfaráðum.

Sérstakar áherslur í hverfum árið 2014 voru:

Laugardalur og Háaleiti

Stuðningur og leiðsögn við foreldra og börn af erlendum uppruna.

Árbær og Grafarholt

Framhaldsskólabrú á vegum þjónustumiðstöðvar Árbæjar og Grafarholts í samstarfi við Frístundamiðstöðina Ársel og grunnskóla í hverfinu.

Miðborg og Hlíðar

Heildstæður stuðningur og ráðgjöf við fatlað fólk í sjálfstæðri búsetu.

Vesturbær

Mótun barna- og fjölskylduáætlunar.

Breiðholt

Tölum saman – notendasamráð í Breiðholti.

Grafarvogur og Kjalarnes:

Heilsuefling.

Vissir þú að... ?

20.414

nutu þjónustu velferðarsviðs
(einstaklingar, fjölskyldur, börn,
ungmenni, innflytjendur,
fatlað fólk og aldraðir)

4.651

einstaklingar nutu
félagslegrar
heimaþjónusta
og heimahjúkrunar.

3.235

einstaklingar fengu félagslega-
og sálfræðilega ráðgjöf
(3.057 heimiti).

2.818

börnum var
veitt aðstoð á einn
eða annan hátt.

4.088

einstaklingar fengu
fjárhagsaðstoð.

926

einstaklingar nutu
stuðningsþjónustu.

920

einstaklingar fengu
sendan mat heim
til sín.

8.846

einstaklingar fengu
húsaleigubætur.

2.242

Félagslegar leiguíbúðir,
þjónustuíbúðir og
búsetuúrræði eru í boði

Auk þess sinnir velferðarsvið...

**SAMHÆFINGU
OG SAMÞÆTTINGU
Á ÞJÓNUSTU**

FORVÖRNUM

**RANNSÓKNUM OG
ÞJÓNUSTUMATI**

NÝSKÖPUN OG ÞRÓUN ÚRRÆÐA

**STEFNUMÓTUN OG
ÁÆTLANAGERÐ**

EFTIRLITI OG MATI Á ÁRANGRI

Starfsmenn velferðarsviðs 2014



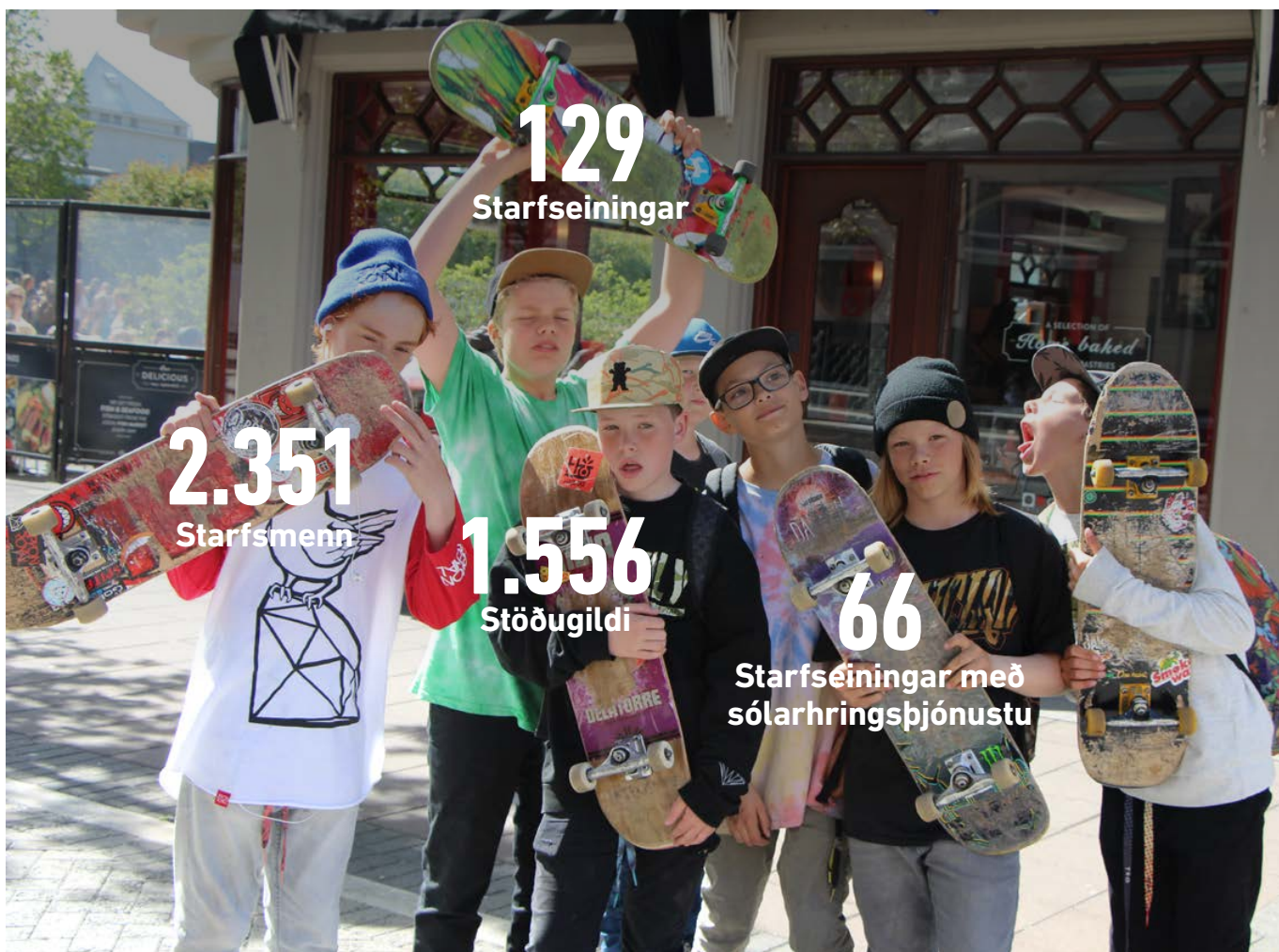
1.827

konur



524

karlar



129

Starfseiningar

2.351

Starfsmenn

1.556

Stöðugildi

66

Starfseiningar með
sólarringþjónustu



2. Velferðarráð Reykjavíkurborgar

Velferðarráð starfar í umboði borgarráðs og fer með verkefni félagsmálanefndar samkvæmt lögum um félagsþjónustu sveitarfélaga nr. 40/1991 og lögum um húsaleigubætur nr. 138/1997. Jafnframt fer velferðarráð með verkefni húsnæðisnefndar samkvæmt lögum um húsnæðismál nr. 44/1998.

Velferðarráð skal móta stefnu í velferðarþjónustu, svo sem félags-, heilbrigðis-, húsnæðis- og öldrunarmálum, taka ákvarðanir og gera tillögur til borgarráðs um verksvið þess. Jafnframt hefur ráðið eftirlit með að samþykktum og stefnumörkun sé fylgt. Þá fer ráðið með önnur þau verkefni sem borgarráð ákveður.

Á árinu 2014 hélt velferðarráð 23 fundi. Að auki var haldinn sameiginlegur fundur velferðarráðs og barnaverndarnefndar í nóvember 2014. Frá janúar 2014 til 11. júní 2014 sátu eftirtaldir fulltrúar í velferðarráði: Björk Vilhelmsdóttir (formaður), Heiða Kristín Helgadóttir, Diljá Ámundadóttir, Sverrir Bollason, Áslaug Friðriksdóttir, Sveinn Hlífar Skúlason og Þorleifur Gunnlaugsson.

Breytingar á skipan fulltrúa

Þorleifur Gunnlaugsson fór úr ráðinu þann 4. mars 2014 og Elín Oddný Sigurðardóttir tók sæti hans.

Varamenn

Haukur Jóhannsson, Ingibjörg Guðmundsdóttir, Lárus R. Haraldsson, Ingibjörg Óðinsdóttir, Elín Oddný Sigurðardóttir, Bjarnveig Magnúsdóttir og Jarþrúður Ásmundsdóttir.

Nýtt ráð tók til starfa þann 18. júní 2014 og sátu eftirtaldir í ráðinu: Björk Vilhelmsdóttir (formaður), Elín Oddný Sigurðardóttir, Magnús Már Guðmundsson, S. Björn Blöndal, Áslaug Friðriksdóttir, Börkur Gunnarsson og Gréta Björk Egilsdóttir.

Breytingar á skipan fulltrúa

Björk Vilhelmsdóttir fór í leyfi frá ráðinu þann 17. nóvember. Heiða Björg Hilmisdóttir tók sæti í ráðinu í hennar stað en Elín Oddný Sigurðardóttir tók við formennsku.

Varamenn

Heiða Björg Hilmisdóttir, Sunna Snædal, Gunnar Alexander Ólafsson, Nína Dögg Filippusdóttir, Lára Óskarsdóttir, Björn Jón Bragason, Kjartan Þór Ingason.

Áheyrnarfulltrúi

Kristín Elfa Guðnadóttir.

Til vara

Haukur Jónsson

Starfsmenn velferðarsviðs sem sátu fundi velferðarráðs

Stella K. Viðisdóttir (sviðsstjóri, til júlí), Stefán Eiríksson (sviðsstjóri, frá september), Ellý Alda Þorsteinsdóttir (skrifstofustjóri), Hörður Hilmarrson (skrifstofustjóri), Berglind Magnúsdóttir (skrifstofustjóri), Kristjana Gunnarsdóttir (skrifstofustjóri), Árni Múli Jónasson (skrifstofustjóri) og Helga Jóna Benediktsdóttir (yfirlögfræðingur).



Hvatningarverðlaun velferðarráðs

Velferðarráð veitir hvatningarverðlaun ár hvert en markmið verðlaunanna er að örva og vekja athygli á því mannbætandi og gróskumikla starfi sem fer fram í velferðarþjónustu borgarinnar. Hjúkrunarheimilið Droplaugarstaðir hlaut hvatningarverðlaun ráðsins í hópi starfsstaða og Vettvangsgeðteymi Reykjavíkur í flokki hópa en það er samstarfsverkefni velferðarsviðs og Landspítala. „Lesum saman“ var valið

besta verkefnið en það er samstarfsverkefni milli þjónustumiðstöðvar Árbæjar og Grafarholts, Árbæjarskóla, Ingunnarskóla og Norðlingaskóla, Soroptimista og Félags eldri borgara. Arndís Þorsteinsdóttir sálfræðingur varð fyrir valinu í flokki einstaklinga og Sólveigu Jónsdóttur, félagsliða í Heimaþjónustu Reykjavíkur, var veitt sérstök viðurkenning fyrir farsælt starf á sviði velferðarmála í 33 ár.

Kjörorð velferðarsviðs

VIRÐING

Velferðarsvið leggur áherslu á að styðja þá íbúa sem þurfa hjálp til sjálfshjálpar í anda mannvirðingar og jafnræðis og vinna að því að geta lifað lífinu með reisn. Samfélagslegur stuðningur er sjálfsagður réttur fólks þegar nauðsyn krefur á grundvelli einfaldra, skýrra og gagnsærra reglna. Gagnkvæm virðing og traust einkennir samskipti og samvinnu íbúa og starfsfólks.

VIRKNI

Velferðarsvið leggur áherslu á að virkja íbúa til þátttöku í samfélaginu með það að markmiði að auka lífsgæði og vellíðan fólks. Gera skal íbúum kleift að koma að skilgreiningu, skipulagningu og stefnumótun þjónustunnar á eigin forsendum með það sameiginlega markmið að efla samfélagið.

VELFERÐ

Velferðarsvið er leiðandi í umræðu um velferðarmál og lífsgæði borgarbúa og vinnur markvisst gegn fátækt. Í því felst að vera vakandi yfir þörfum íbúa. Efla skal félagsauðinn í borginni til að stuðla að velferð á grundvelli samhjálp, samvinnu og samkenndar. Leitast er við að styrkja fjölskyldur og einstaklinga með fræðslu, stuðningi, eftirfylgd og endurhæfingu þegar við á.



3. Barnaverndarnefnd Reykjavíkurborgar

Barnaverndarnefnd starfar samkvæmt 10. gr. barnaverndarlaga nr. 80/2002. Samkvæmt 12. gr. barnaverndarlaga er hlutverk barnaverndarnefnda að kanna aðbúnað, háttarni og uppeldisskilyrði barna og meta sem fyrst þarfir þeirra sem ætla má að búi við óviðunandi aðstæður, sæti illri meðferð eða eigi í alvarlegum félagslegum erfiðleikum. Barnaverndarnefndir skulu beita þeim úrræðum sem best eiga við hverju sinni og heppilegust þykja til að tryggja hagsmuni og velferð barns. Þá fara þær með úrskurðarvald á nánar tilgreindum sviðum og eiga sóknaraðild í tilteknum málum fyrir dómstólum. Í nefndinni eiga sæti fimm fulltrúar sem eru kosnir af borgarstjórn og jafnmargir til vara.

Á árinu 2014 hélt barnaverndarnefnd 29 fundi. Að auki var haldinn sameiginlegur fundur barnaverndarnefndar og velferðarráðs í nóvember 2014.

Í Barnaverndarnefnd sátu eftirtaldir fulltrúar: Þórir Hrafn Gunnarsson (formaður), Andri Óttarsson, Kolbrún Baldursdóttir, Guðlaug Magnúsdóttir og Guðrún Ögmundsdóttir. Varamenn: Svanhvít Axelsdóttir, Katrín Helga Hallgrímsdóttir, Guðni Kristinsson og Sólveig Ásgrímsdóttir.

Starfsmenn Velferðarsviðs sem sátu fundi: Framkvæmdastjóri Barnaverndar Reykjavíkur sat fundi nefndarinnar auk lögfræðings Barnaverndar Reykjavíkur og ritara.

Verkaskipting milli velferðarráðs Reykjavíkurborgar og barnaverndarnefndar Reykjavíkurborgar vegna málefna barna

Fyrir liggja samþykktir fyrir velferðarráð Reykjavíkurborgar frá 7. júní 2005 og barnaverndarnefnd Reykjavíkur frá 20. desember 2005. Barnaverndarnefnd markar stefnu og gerir framkvæmdaáætlun fyrir hvert kjörtímabil á sviði barnaverndar að höfðu samráði við velferðarráð. Reglur um verkaskiptingu milli velferðarráðs og barnaverndarnefndar Reykjavíkur voru samþykktar árið 2004, samkvæmt heimild barnaverndarlaga nr. 80/2002 og heimild laga nr. 40/1991 um félagsþjónustu sveitarfélaga.

Verkaskiptingin er eftirfarandi:

Velferðarráð Reykjavíkurborgar:

- Stefnumótun og uppbygging úrræða.
- Rannsóknir og kannanir.
- Almenn eftirlit með aðbúnaði og vinnu barna.

Barnaverndarnefnd Reykjavíkurborgar:

- Eftirlit með aðbúnaði, háttarni og uppeldisskilyrðum barna.
- Tekur við barnaverndartilkynningum, annast og ber ábyrgð á málsmeðferð og beitir viðeigandi úrræðum samkvæmt barnaverndarlögum.
- Eftirlit með heimilum og stofnunum.
- Önnur verkefni sem barnaverndarnefndum eru falin lögum samkvæmt hverju sinni.

4. Fréttamolar

Á ári hverju er þjónusta velferðarsviðs í stöðugri þróun og vandlega er fylgst með þörfum íbúa borgarinnar fyrir velferðarþjónustu. Fylgst er með straumum og stefnum í velferðarmálum auk þess að skoða vel hópinn sem fær þjónustu hjá sviðinu og hvernig þarfir þeirra breytast í kjölfar breytinga í samfélaginu. Velferðarsvið leitast við að eiga frumkvæði í þróun þjónustu auk þess að vera öðrum sveitarfélögum fyrirmynd. Þjónusta sviðsins á að mæta þörfum ólíkra hagsmunahópa eins og kostur er. Á hverju ári er því unnið markvisst að stefnumótun og nýsköpun í starfsemi sviðsins.

Stefna í þjónustu við fatlað fólk

Stefna Reykjavíkurborgar í þjónustu við fatlað fólk á heimilum sínum sem gildir til ársins 2023 var samþykkt í velferðarráði 3. apríl 2014. Með stefnunni markar Reykjavíkurborg leiðina næstu tíu ár í þjónustu við fatlað fólk á heimilum sínum í Reykjavík. Stuðst er við samning Sameinuðu þjóðanna um réttindi fatlaðs fólks, sem fjallar um rétt þeirra til að lifa sjálfstæðu lífi án aðgreiningar í samfélaginu. Einstaklingsbundin aðstoð og þjónusta á heimili einstaklings skal vera á hans forsendum og byggð á óskum hans og ákvörðunum, eins og frekast er unnt. Þjónustan skal mæta þörfum sem eru tilkomnar vegna fötlunar og miða að því að einstaklingurinn geti lifað sjálfstæðu og innihaldsríku lífi og tekið þátt í samfélaginu.



Forvarnastefna til ársins 2019

Forvarnastefna Reykjavíkurborgar næstu sex árin var samþykkt í borgarstjórn 18. febrúar 2014. Nýja stefnan var unnin með hliðsjón af reynslu og árangri af forvörnum í Reykjavík og þeim samfélagsbreytingum sem orðið hafa síðustu ár. Meginmarkmið nýrrar forvarnastefnu er að viðhalda þeim góða árangri sem náðst hefur meðal barna og unglinga, hlúa að verndandi þáttum allt frá fyrstu æviárum barna og efla forvarnarstarf meðal 16 ára og eldri.

Stefna í málefnum utangarðsfólks

Stefna í málefnum utangarðsfólks 2014 – 2018 var samþykkt í velferðarráði 13. febrúar 2014. Megináherslur stefnunnar eru að kortleggja þarfir þessa hóps, leggja áherslu á forvarnir, þetta samstarf þeirra sem starfa að málefnum utangarðsfólks, bæði þverfaglega og á milli sveitarfélaga og fjölga húsnaðisúrræðum. Áhersla er lögð á skaðaminnkandi aðferðir, aðstoð við að halda eigið heimili og koma í veg fyrir að einstaklingur sem er utangarðs verði það til langframa.



Reykjavík vill vera aldursvæn borg

Í stefnu Reykjavíkurborgar í málefnum eldri borgara til ársins 2017 er lögð áhersla á að Reykjavíkurborg vill vera aldursvæn borg sem tekur mið af þörfum eldri borgara. Á árinu var stofnaður stýrihópur þvert á svið borgarinnar til að undirbúa og senda inn umsókn Reykjavíkurborgar um þátttöku í verkefni Alþjóðaheilbrigðismálastofnunarinnar (WHO) um aldursvænar borgir (Global network of age friendly cities). Markmið með þátttöku í Aldursvænum borgum er að meta stöðu Reykjavíkurborgar m.t.t. aðgengis og umhverfisþátta, móta stefnu til framtíðar og framfylgja aðgerðum sem miða að því að gera borgir aðgengilegar, aðlaðandi og hentugar fyrir eldri íbúa.



Stefán Eiríksson nýr sviðsstjóri velferðarsviðs

Stefán Eiríksson var ráðinn sem nýr sviðsstjóri velferðarsviðs og tók til starfa þann 1. september 2014 í stað Stellu Kristínar Víðisdóttur, en hún hafði gegnt stöðunni í 8 ár. Í tilkynningu vegna ráðningar hans kom m.a. fram að Stefán býr yfir leiðtogahæfileikum og hefur farsæla reynslu af stjórnun hjá hinu opinbera til margra ára. Á árunum 2002-2006 sem skrifstofustjóri og staðgengill ráðuneytisstjóra dóms- og kirkjumálaráðuneytis og frá árinu 2007 sem lögreglustjóri höfuðborgarsvæðisins. Stefán hefur skýra framtíðarsýn fyrir velferðarþjónustu og leggur hann áherslu á þarfir notenda, gott samstarf, mannauðsstjórnun, opna umræðu og rafræna stjórnábyrgð.



Reykjavík gegn heimilisofbeldi

Borgarráð samþykkti þann 13. nóvember 2014 að innleiða verkefni gegn heimilisofbeldi sem byggir á samstarfi við önnur sveitarfélög, lögreglustjórnann á höfuðborgarsvæðinu, Lögregluskólann og grasrótar- og stuðningssamtök til að stuðla að auknu samstarfi, þekkingarmiðlun og bættu verklagi í heimilisofbeldismálum. Velferðarsvið, Barnavernd Reykjavíkur og mannréttindaskrifstofa lögðu grunn að verkefninu en þverfaglegur stýrihópur stjórnar verkefninu auk þess sem verkefnastjóri verður ráðinn til að halda utan um verkefnið.

Skimað fyrir ofbeldi

Starfsmenn þjónustumiðstöðvar Vesturgarðs byrjuðu á árinu að starfa eftir nýju verklagi sem fól í sér skimun fyrir ofbeldi, í viðtölum við alla nýja þjónustuþega. Þegar skimað er fyrir ofbeldi er verið að veita þolendum og gerendum tækifæri á að ræða um ofbeldið og leita sér meðferðar. Þær upplýsingar sem leitað er eftir er hvort viðkomandi eða barn/börn hans búi við ofbeldi eða hafi búið við ofbeldi, hvers konar ofbeldi er um að ræða og hver beitir því.



Þjónustumiðstöð Miðborgar og Hlíða flytur

Þjónustumiðstöð Miðborgar og Hlíða flutti á Laugaveg 77 þann 14. apríl 2014. Með því að leigja aðra og þriðju hæð hússins að Laugavegi stækkar aðstaðan um helming frá því sem var á Skúlagötu 21. Almenn ánægja er með ný húsakynni og ekki síst staðsetninguna.



Gistiskýlið flytur að Lindargötu 48

Gistiskýli fyrir heimilislauða karla flutti starfsemi sína frá Þingholtsstræti 25 að Lindargötu 48 í október 2014. Ekki var um að ræða breytingar í starfsemi Gistiskýlisins og áfram er gert ráð fyrir um a.m.k. 20 gestum á nóttu en aðbúnaður gjörbreyttist til hins betra.

Ákveðið að byggja búsetukjarna fyrir fatlað fólk

Velferðarráð og borgarráð samþykktu á árinu áætlun um byggingu nýrra búsetukjarna fyrir fatlað fólk og samkvæmt henni munu 28 einstaklingar, þar af fimm börn fá tilboð um búsetu og þjónustu innan nýrra íbúðakjarna. Byggingarkostnaður er áætlaður 800-900 milljónir króna.



Borgir - ný félagsmiðstöð í Grafarvogi

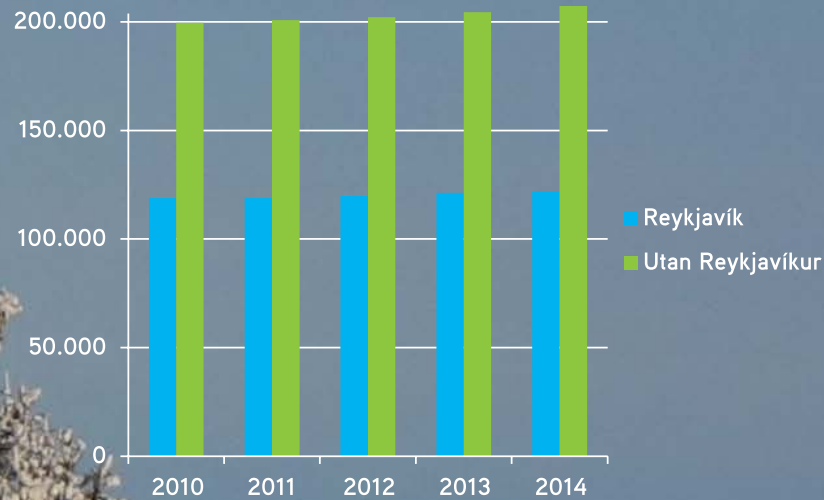
Félagsmiðstöðin Borgir, sem staðsett er í Spönginni í Grafarvogi var opnuð í maí. Korpúlfar, samtök eldri borgara í Grafarvogi starfa í húsinu og þar er einnig móttökueldhús. Í Borgum verður tækifæri til að starfa að fræðslu-, frístunda- og félagsmálum þvert á kynslóðir.

Dagdvöl fyrir eldri borgara í Borgum

Þann 6. júlí 2014 ákvað velferðarráðuneytið að fela velferðarsviði rekstur á 18 dagdvalarrýmum fyrir heilabilaða einstaklinga og heimild var gefin fyrir því að fela öðrum reksturinn. Samþykkt var í velferðarráði haustið 2014 að fela hjúkrunarheimilinu Eir reksturinn vegna reynslu og sérþekkingar þeirra á rekstri sem þessum.

Reykjavík í tölum

Fjöldi íbúa í árslok árin 2010-2014



♂ **60.433** Karlar

♀ **61.389** Konur

131

Fjöldi ríkisfanga þeirra sem búa í Reykjavík

8,5%

Hlutfall íbúa í Reykjavík með erlent ríkisfang

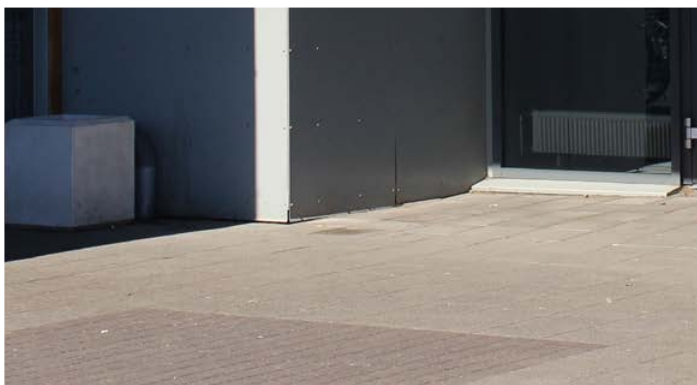
5. Rannsóknir

Rannsókn meistaranema á notkun gagnreyndra aðferða við félagslega ráðgjöf í málefnum aldraðra

Markmið rannsóknar MA-nema í félagsráðgjöf við HÍ var að kanna hvort gagnreyndum aðferðum sé beitt við félagslega ráðgjöf í málefnum aldraðra á þjónustumiðstöðvum Reykjavíkurborgar, s.s. hvernig málstjórn er háttað og hvernig félagsráðgjafar sem starfa með öldruðu fólki viðhalda þekkingu sinni. Beiting gagnreyndra aðferða felur í sér að sameina fagþekkingu félagsráðgjafa, sjónarmið notanda og bestu aðgengilegu rannsóknarniðurstöður á hverjum tíma til að veita bestu mögulegu þjónustu í hverju máli fyrir sig. Helstu niðurstöður voru að gagnreyndum aðferðum var ekki beitt við félagslega ráðgjöf í málefnum aldraðra. Niðurstöður benda til þess að víða megi auka skráningu í málum aldraðs fólks. Fagfólk í öldrunarþjónustu var jákvætt gagnvart því að viðhalda þekkingu sinni en það telur sig skorta tíma og rými til að beita markvisst gagnreyndum aðferðum. Viðmælendur voru sammála um að stofnanaumhverfi þyrfti að vera hvetjandi ef beiting gagnreyndra aðferða við félagslega ráðgjöf í málefnum aldraðra ætti að verða að veruleika.

Rannsókn meistaranema á samvinnu barnaverndaryfirvalda og ungbarnaverndar

Markmið rannsóknar MA-nema í félagsráðgjöf við HÍ var að fá innsýn í samskipti milli stofnana sem báðar hafa með velferð barna að gera, s.s. viðhorf starfsmanna barnaverndaryfirvalda og ungbarnaverndar til gagnkvæms samstarfs á innsýn í samskipti á milli þessara stofnana í tengslum við mál sem ungbarnaeftirlitið tilkynnir til barnaverndaryfirvalda. Einnig að skoða hvort einhverjar hindranir væru í vegi fyrir samstarfinu og hvaða leiðir starfsfólk telur að hægt sé að fara til að bæta samskiptin enn frekar. Niðurstöður rannsóknarinnar sýndu að samvinna milli barnaverndaryfirvalda og ungbarnaverndar er lítil. Samvinnan fólst aðallega í því að ungbarnaverndin veitti upplýsingar til barnaverndaryfirvalda þegar leitað var eftir upplýsingum varðandi könnun máls. Að mati viðmælenda var talin þörf á aukinni samvinnu milli barnaverndaryfirvalda og ungbarnaverndar. Niðurstöður leiddu einnig í ljós að fáar tilkynningar hafa borist frá ungbarnavernd til barnaverndaryfirvalda.



Afdrif unglinga sem voru í atvinnutengdu námi í grunnskólum Reykjavíkur á skólaárunum 2011-2012 og 2012-2013

Þjónustumiðstöð Árbæjar og Grafarholts fékk styrk frá Nýsköpunarsjóði námsmanna og skóla- og fristundasviði Reykjavíkurborgar til að gera rannsókn með það markmið að skoða hvernig þeim unglingum sem voru í atvinnutengdu námi í grunnskólum Reykjavíkur á skólaárunum 2011-2012 og 2012-2013 hefur vegnað eftir að skólagöngu þeirra lauk. Meginniðurstöður rannsóknarinnar sýna að þátttakendur telja að atvinnutengt nám sem úrræði í grunnskólum hafi jákvæð áhrif á þá nemendur sem taka þátt í verkefninu. Flestir hafa haldið áfram í námi eða eru að vinna eftir að hafa klárað grunnskóla og flestir þeirra sem eru að vinna stefna á að fara í frekara nám. Margir hafa hug á því að læra það starf sem þeir unnu við í atvinnutengda náminu.



6. Þjónustumiðstöðvar

Velferðarsvið rekur sex þjónustumiðstöðvar í hverfum Reykjavíkur og er hlutverk þeirra að veita borgarbúum þverfaglega og samræmda þjónustu um persónuleg málefni, ráðgjöf við starfsfólk leik- og grunnskóla og aðra faglega þjónustu til einstaklinga, stofnana og félagasamtaka í hverfunum. Þjónustumiðstöðvar sinna einnig forvarnarmálum og ýmsum menningartengdum samfélagsverkefnum en samstarf við stofnanir og félagasamtök skipar stóran sess í starfi þjónustumiðstöðva. Á þjónustumiðstöðvum fer fram þverfaglegt samstarf þar sem lögð er áhersla á samþætta nærþjónustu.

Markmiðið með þjónustumiðstöðvunum er að gera þjónustu borgarinnar aðgengilegri fyrir íbúa hennar, gera þjónustuna markvissari með samþættingu verkefna, búa borgina undir framtíðina m.a. svo að borgin geti tekið við fleiri verkefnum frá ríkinu og efla samstarf við einstaklinga, frjáls félagasamtök og aðra grasrótastarfsemi í hverfum borgarinnar.

Þjónustumiðstöðvarnar vinna náið með hverfisráðum borgarinnar sem eru starfandi í öllum tíu hverfum borgarinnar. Hlutverk þeirra er að stuðla að hvers konar samstarfi innan hverfis, móta stefnu og gera tillögur til borgarráðs sem varða verksvið þeirra. Þá geta hverfisráð gert tillögur um samræmingu á þjónustu borgarstofnana í einstökum hverfum. Hverfisráð eru vettvangur samráðs íbúa, félagasamtaka, atvinnulífs og borgaryfirvalda og eru virkir þátttakendur í allri stefnumörkun hverfanna. Þannig eru hverfisráð ráðgefandi fyrir starfsemi þjónustumiðstöðva og stuðla að eflingu félagsauðs í hverfum.

Á þjónustumiðstöðvunum er alhliða upplýsingamiðlun um þjónustu Reykjavíkurborgar. Þangað er einnig hægt að skila öllum umsóknum um þjónustu borgarinnar og þaðan er þeim komið í réttar hendur innan borgarkerfisins. Þar fer einnig fram skipulagning á margs konar hverfastarfi í samvinnu við íbúa, félagasamtök og aðra þá sem vilja láta til sín taka og einnig eru veittar upplýsingar um starfsemi félagsmiðstöðva og frístundastarf. Þjónustumiðstöðvarnar eiga í samstarfi við stofnanir, félagasamtök og grasrótina um eflingu félagsauðs í hverfum borgarinnar.

Þjónusta

Félagsleg ráðgjöf stendur öllum sem þurfa til boða. Sérfræðingar veita einstaklingum og fjölskyldum faglega ráðgjöf, svo sem vegna uppeldis barna og unglunga, fjárhagsvanda, veikinda, fötlunar, öldrunarmála, vímuefnamála, umgengnis- og skilnaðarmála.

Fjárhagsaðstoð stendur þeim til boða sem hafa tekjur og eignir undir ákveðnum viðmiðunarmörkum og er hún veitt þeim sem ekki geta séð sér og sínum farborða án aðstoðar.

Félagsleg heimaþjónusta stendur þeim til boða sem ekki geta séð hjálparlaust um heimilishald og persónulega umhirdu vegna skertrar getu, fjölskylduaðstæðna, veikinda, barnsburðar eða fötlunar.

Heimahjúkrun er veitt veiku fólki sem býr í heimahúsi og þarfnast sérhæfðar hjúkrunar.

Húsaleigubætur standa leigjendum íbúðarhúsnæðis til boða að uppfylltum skilyrðum um lögheimili, leigusamning og tekjur.

Sérstakar húsaleigubætur eru ætlaðar þeim sem búa við erfiðar félags- og fjárhagslegar aðstæður.

Félagslegar leiguíbúðir eru ætlaðar þeim sem búa við mjög erfiðar félags- og fjárhagsaðstæður.

Þjónustuíbúðir fyrir aldraða eru ætlaðar fólki sem þarf meiri aðstoð og stuðning en hægt er að veita í heimahúsi en heilsufar ekki orðið það slæmt að þörf sé fyrir hjúkrunarheimili.

Sértæk húsnæðisúrræði eru ætluð fólki sem þarfnast meiri aðstoðar og þjónustu en hægt er að veita í heimahúsi.

Stuðningsúrræði eru t.a.m. liðveisla fyrir fatlað fólk, persónuleg ráðgjöf og stuðningsfjölskyldur fyrir börn og skammtímavistun fyrir fötluð börn.

Akstursþjónusta eldri borgara er fyrir þá sem geta ekki notað almenningsvagnþjónustu og hafa ekki aðgang að eigin farartæki.

Ferðaþjónusta fatlaðs fólks er fyrir þá sem vegna fötlunar sinnar sem geta ekki notað almenningsvagnþjónustu og hafa ekki aðgang að eigin farartæki.

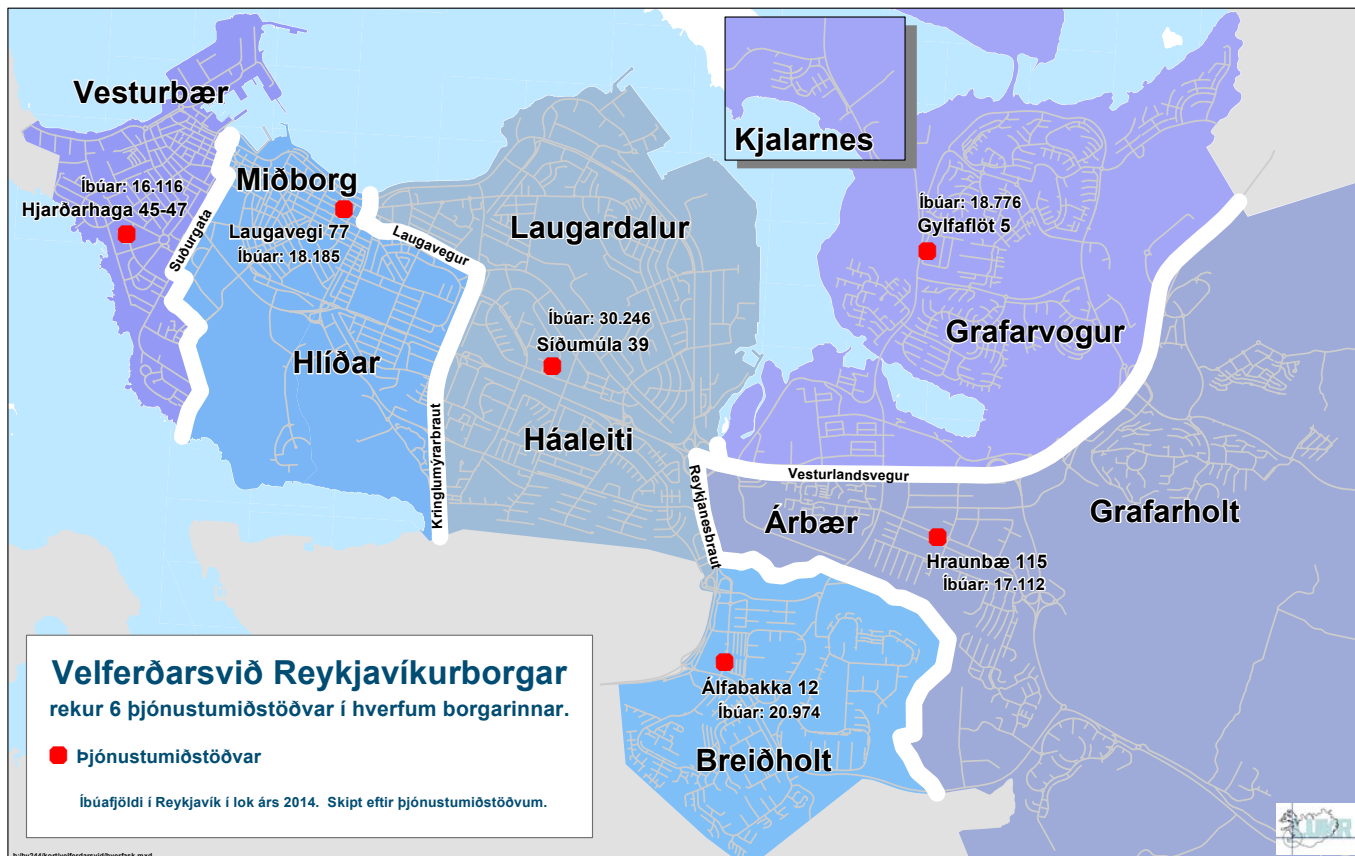
Sérfræðiþjónusta við leik- og grunnskóla. Börn, foreldrar og starfsfólk leik- og grunnskóla fá ráðgjöf og eftir atvikum skammtíma meðferð vegna frávika í vitsmuna-, tilfinninga-, eða félagsþroska barns.

Kennslu og sérkennsluráðgjöf er veitt vegna barna í leik- og grunnskólum.

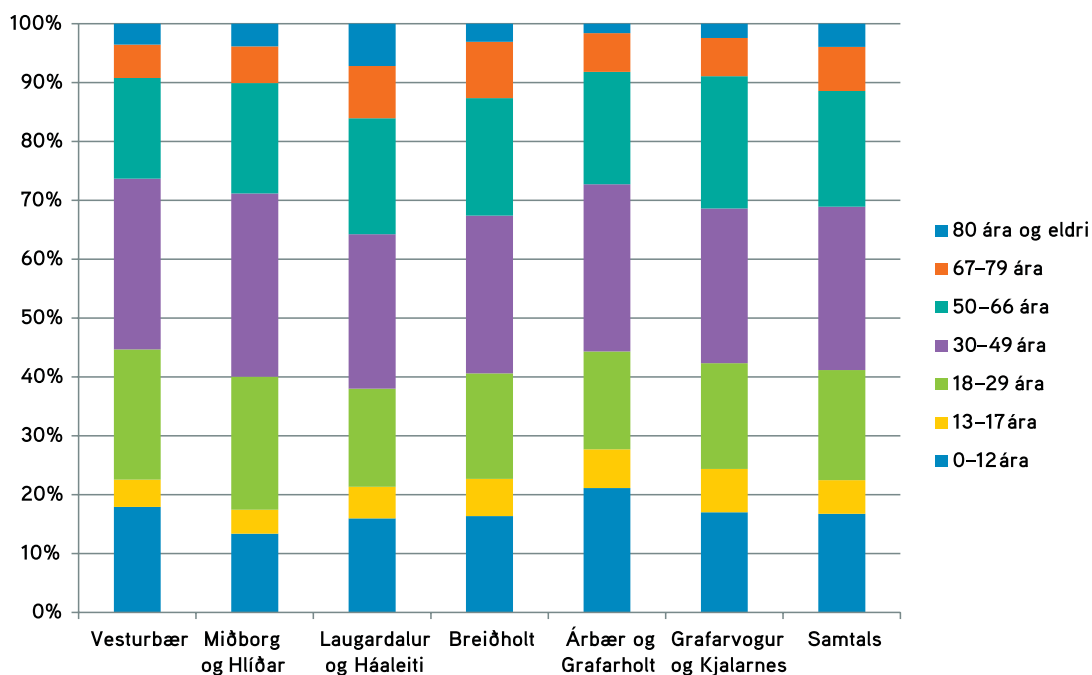
Daggæsluráðgjöf er veitt daggæsluforeldum og foreldrum.

Frístundaráðgjöf er veitt til foreldra vegna barna og ungmenna.





Mynd 1. Yfirlitskort. Fjöldi íbúa í hverfum Reykjavíkur 2014 og staðsetning þjónustumiðstöðva.



Mynd 2. Aldursskipting íbúa í lok árs 2014 (%). Hlutfallsleg skipting innan þjónustumiðstöðva.

7. Barnavernd Reykjavíkur

Barnavernd Reykjavíkur starfar samkvæmt 2. gr. barnaverndarlaga (nr. 80/2002) sem tryggir að börn sem búa við óviðunandi aðstæður eða börn sem stofna heilsu sinni og þroska í hættu fái nauðsynlega aðstoð. Skal það gert með því að styrkja fjölskyldur í uppeldishlutverki sínu og beita úrræðum til verndar einstökum börnum þegar það á við. Lögin taka til allra barna sem eru á yfirráðasvæði íslenska ríkisins.

Þegar barnaverndarnefnd fær rökstuddan grun um að líkamlegri eða andlegri heilsu barns eða þroska geti verið hættu búin vegna vanrækslu, vanhæfni eða framferðis foreldra eða að barn stefni heilsu sinni eða þroska í hættu með hegðun sinni, er henni skylt að kanna málið án tafar. Þá eru mál barnsins unnin á grundvelli barnaverndarlaga, m.a. með ráðgjöf um uppeldislegar aðstæður barnanna og beitingu úrræða þegar það á við. Barnaverndarnefnd Reykjavíkur ber ábyrgð á meðferð slíkra mála í Reykjavík og Barnavernd Reykjavíkur ber ábyrgð á framkvæmd mála sem unnin eru í borginni samkvæmt barnaverndarlögum. Samstarf er milli Barnaverndar Reykjavíkur og þjónustumiðstöðva Reykjavíkurborgar.

Bakvakt vegna barnaverndarmála er starfrækt í Reykjavík alla virka daga utan skrifstofutíma og um helgar. Þegar erindi berst til bakvaktar er metið hvort þörf sé á tafarlausrí aðstoð eða hvort málið megi bíða næsta virka dags. Á árinu 2014 tók Barnavernd Reykjavíkur þátt í tilraunaverkefni sambands sveitarfélaga á höfuðborgarsvæðinu um sameiginlega bakvakt með Mosfellsbæ og Seltjarnarnesi. Alls bárust 692 erindi til bakvaktar á árinu og bárust flest þeirra frá lögreglu, öðrum opinberum aðilum, foreldrum, öðrum ættingjum og nágrönnum. Neyðarlínan 112 tekur við

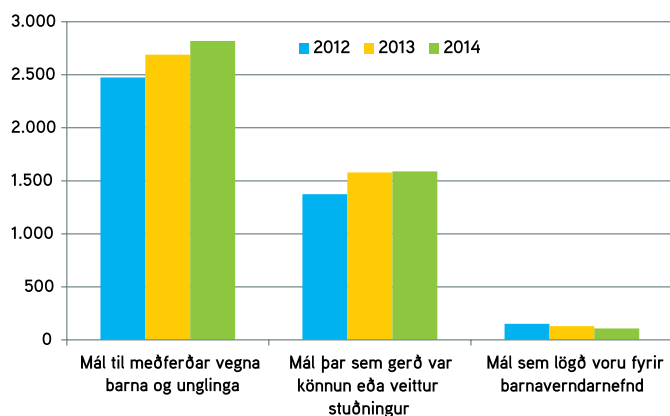
tilkynningum samkvæmt samningi við barnaverndarnefndir landsins utan skrifstofutíma, forgangsraðar erindum, skráir helstu upplýsingar og kemur þeim til viðkomandi barnaverndarnefndar.

Úrræði á vegum Barnaverndar Reykjavíkur

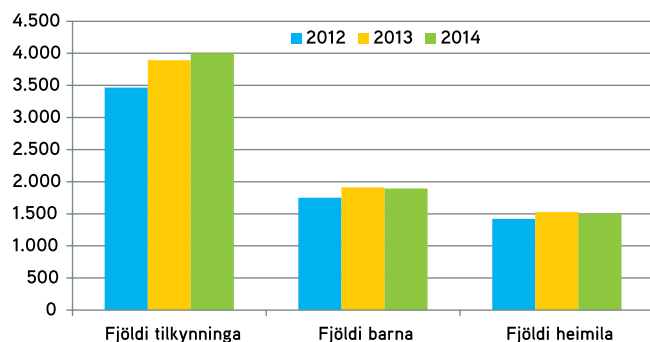
Greining og ráðgjöf heima er þjónusta sem veitt er fjölskyldum á eigin heimili. Markmiðið er að veita foreldrum stuðning og ráðgjöf við uppeldi og umönnun barna. Barnavernd Reykjavíkur hefur yfir að ráða vistheimili fyrir börn þar sem er rými fyrir sjö börn í senn. Meginmarkmið með vistheimilinu er að styrkja fjölskyldur í uppeldishlutverki þeirra með þarfir barnsins í fyrirrúmi. Einnig eru skammtímaheimili og fjölskylduheimili með rými fyrir sjö ungmenni á aldrinum 13-18 ára sem hafa það markmið að tryggja unglíngum, sem af ýmsum ástæðum geta ekki dvalið í heimahúsum, traust og örugg uppeldisskilyrði á meðan á dvöl þeirra stendur.

Þegar barnaverndarnefnd felur fósturforeldrum umsjá og/ eða aðra forsjáarskyldu í að minnsta kosti þrjú mánuði geta fósturráðstafanir verið þrenns konar; tímabundið fóstur, styrkt fóstur og varanlegt fóstur. Tímabundið fóstur á við þegar ætla má að unnt verði að bæta aðstæður þannig að barnið muni geta snúið aftur til foreldra sinna án verulegrar röskunar á högum sínum. Styrkt fóstur á við þegar barn á við verulega hegðunarerfiðleika að stríða og uppfyllt eru skilyrði til að vista barnið á heimili eða stofnun skv. barnaverndarlögum en nauðsynlegt þykir að koma barninu í fóstur. Varanlegt fóstur er þegar fyrirsjáanlegt þykir að ekki verði unnt að bæta aðstæður barns með öðrum hætti.





Mynd 3. Barnaverndarmál. Fjöldi barna og fjölskyldna árin 2012-2014.



Mynd 4. Tilkynningar á grundvelli barnaverndarlaga árin 2012-2014. Fjöldi tilkynninga, barna og heimila.

Starfsfólk velferðarsviðs starfar eftir áttavítum Reykjavíkurborgar um framúrskarandi þjónustu

Við tökum hlýlega á móti viðskiptavinum

Við vinnum saman og vísum engum erindum frá

Við sinnum viðskiptavinum fljótt og vel

Við komum fram við viðskiptavini af virðingu

Við gætum trúnaðar við viðskiptavini

Við leitum lausna og leiða í þágu viðskiptavina

Við berum virðingu fyrir ásynð okkar og umhverfi

Við tökum við ábendingum og kvörtunum viðskiptavina



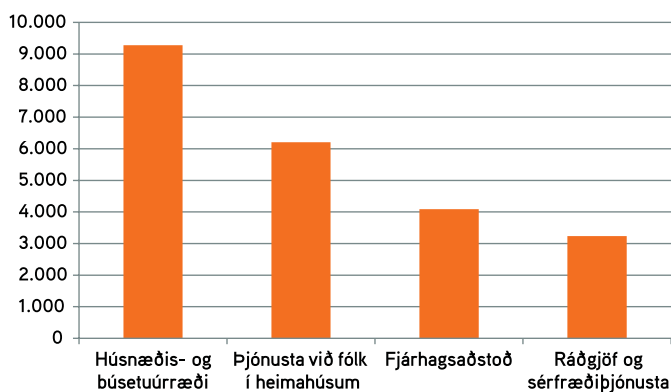
8. Þjónusta

Starfsemi velferðarsviðs byggir á stjórnskipulagi Reykjavíkurborgar samkvæmt gildandi lögum og reglum og vinnur að meginmarkmiðum velferðarráðs. Barnavernd Reykjavíkur starfar með barnaverndarnefnd og þjónustumiðstöðvar starfa með hverfaráðum í hverfum borgarinnar. Þjónusta velferðarsviðs er margþætt og má þar nefna ráðgjöf sérfræðinga og stuðning við fjölskyldur og einstaklinga á öllum aldri, fjárhagsaðstoð og greiðslu húsaleigubóta, húsnæðis- og búsetuþjónustu, stuðning við fólk í heimahúsum, heimahjúkrun, dagvist, félagsstarf, matarþjónustu og ferðaþjónustu fatlaðs fólks. Starfseiningar velferðarsviðs árið 2014 voru 129 en þar af voru 66 starfsstaðir sem veittu þjónustu allan sólarhringinn. Árið 2014 starfaði 2.351 starfsmaður á velferðarsviði, í samtals 1.556 stöðugildum.

Framkvæmd velferðarþjónustu fer fram á sex þjónustumiðstöðvum, sem og á Barnavernd Reykjavíkur og hjá Heimaþjónustu Reykjavíkur. Undir þjónustumiðstöðvar heyrast starfseiningar í hverfum borgarinnar s.s. félagsmiðstöðvar, búsetuþjónusta, skammtímaheimili og dagþjónustuúrræði. Þjónustumiðstöðvar sinna ráðgjöf við einstaklinga og fjölskyldur, sérfræðiþjónustu við leik- og grunnskóla, frístundaráðgjöf og almennri upplýsingagjöf um starfsemi og þjónustu Reykjavíkurborgar. Frá Heimaþjónustu Reykjavíkur er veitt heimahjúkrun, félagsleg heimaþjónusta, kvöld- og helgarþjónusta og heimageðhjúkrun til hverfa Reykjavíkurborgar að Laugardal og Háaleiti undanskildu. Þar hefur heimahjúkrun og félagsleg heimaþjónusta verið samþætt og er þjónustan veitt frá þjónustumiðstöðinni.

Velferðarsvið sér jafnframt um rekstur velferðarþjónustu þvert á borgina s.s. átaksverkefni vegna endurhæfingar fólks, heildstætt forvarnastarf í Reykjavík og úthlutun á húsnæðis- og búsetuúrræðum, ásamt samhæfingu, stefnumótun og þróun, mati á gæðum þjónustunnar, rannsóknum og eftirliti.

Íbúum borgarinnar sem eru í þörf fyrir velferðarþjónustu hefur fjölgað verulega síðustu ár vegna erfiðleika í samfélaginu. Árið 2014 voru 20.414 borgarbúar sem fengu þjónustu hjá velferðarsviði, samanborið við 20.265 árið 2013. Nauðsynlegt hefur verið að forgangsraða og finna nýjar leiðir í veitingu þjónustunnar þannig að hún styðji sem best við þarfir íbúa borgarinnar á hverjum tíma.



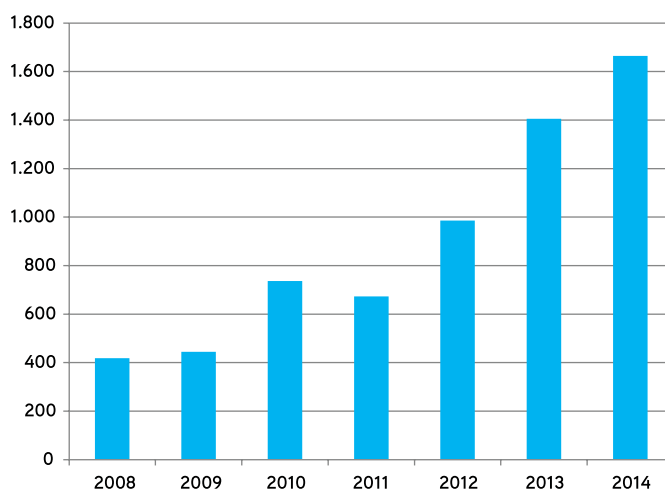
Mynd 5. Fjöldi notenda skipt eftir þjónustubáttum.

8.1 Ráðgjöf og sérfræðiþjónusta

Félagsleg ráðgjöf

Félagsleg ráðgjöf á þjónustumiðstöðvum tekur m.a. til ráðgjafar vegna atvinnuleysis, veikinda, húsnæðisleysis, fjárhagsvanda, fötlunar, öldrunar, málefna útlendinga og innflytjenda, málefna barna og ungmenna, fjölskylduvanda og áfengis- og vímuefnavanda. Markmið ráðgjafarinnar er að styðja fólk til sjálfshjálpar þannig að sérhver einstaklingur geti sem best notið sín í samfélaginu. Samkomulag um félagslega ráðgjöf er skriflegt samkomulag þar sem ráðgjafi og notandi sammælast um markmið með ráðgjöfinni, tímasetja samkomulagið og leggja sameiginlega mat á árangur við lok samkomulagsins. Einnig veita ráðgjafar upplýsingar um þjónustu innan og utan þjónustumiðstöðvanna og vísa fólki á þau úrræði sem henta hverjum og einum.

Ráðgjöf og sérfræðiþjónusta utan stofnana s.s. hjá félagsráðgjöfum, sálfræðingum og geðlæknum er metin og greidd eftir sérstökum heimildum í reglum um fjárhagsaðstoð frá Reykjavíkurborg. Heimildin er veitt sem liður í umfangsmeiri félagslegri aðstoð og þegar fyrirsjáanlegt er að ekki sé hægt að veita þjónustuna innan þjónustumiðstöðvar eða á vegum heilbrigðisstofnana.



Mynd 6. Fjöldi notenda með samkomulag um félagslega ráðgjöf

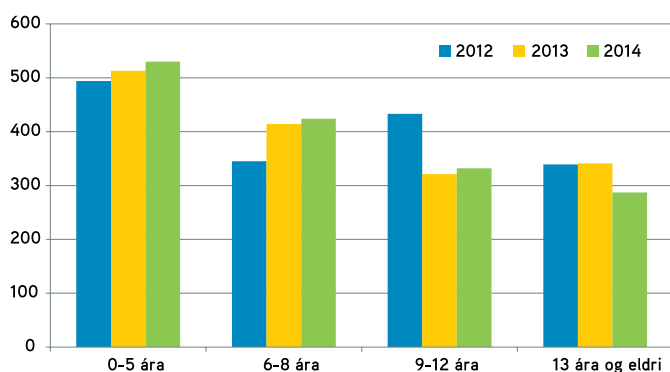
Þjónusta vegna barna og unglunga

Velferðarsvið Reykjavíkurborgar veitir ýmis konar þjónustu þeim fjölskyldum í Reykjavík sem þurfa á stuðningi við uppeldi og aðbúnað barna að halda. Um er að ræða félagslegan stuðning, stuðning við að rjúfa félagslega einangrun, að stuðla að aukinni félagsfærni og aðstoð við að njóta menningar og félagslífs. Það er m.a. gert með forvörnum, skammtímavistunum, fósturúrræðum, stuðningsheimilum og unglingsmiðjum. Stuðningsúrræði eru fyrir börn frá fæðingu og til 18 ára. Að auki hafa þjónustumiðstöðvar haldið námskeið fyrir foreldra og börn. PMT er námskeið í foreldrafærni fyrir

foreldra barna með vægan hegðunarvanda, Klókir krakkar er fræðsla um kvíða ungra barna og leiðir til að fyrirbyggja og takast á við kvíðann, Mér líður eins og ég hugsa er fræðsla um kvíða og depurð fyrir 13-18 ára og Fjörkálfar er fræðsla fyrir 8-12 ára börn og foreldra þeirra um reiði og reiðikveikjur.

Sérfræðiþjónusta skóla

Sérfræðiþjónusta skóla er veitt í samræmi við lög um slíka þjónustu og á grundvelli þjónustusamnings velferðarsviðs við skóla- og frístundasvið. Starfið lýtur að ráðgjöf og stuðningi við almennt skólastarf og að nýbreytni- og þróunarstarfi í skólum og fer fram á þjónustumiðstöðvum borgarinnar. Þjónustan tekur til hvers konar erfiðleika barnanna í skóla og námi, s.s. líðanar, samskipta, hegðunar og ástundunar náms. Meginmarkmið er að veita heildstæða og fjölbreytta ráðgjöf og er hún veitt starfsfólki skóla, nemendum og foreldrum þeirra. Fjöldi beiðna um sérfræðiþjónustu skóla árið 2014 var 1.573.



Mynd 7. Sérfræðiþjónusta skóla, einstaklingsmál. Fjöldi beiðna eftir aldri árin 2012-2014.

Stuðningurinn heim

Stuðningurinn heim er þjónusta sem veitt er fjölskyldum á eigin heimili. Foreldrum er veittur stuðningur og ráðgjöf við uppeldi og umönnun barna. Markmiðið er alltaf að styrkja fjölskylduna í uppeldishlutverkinu og beita úrræðum við hæfi.

Fjölskyldumiðstöðin

Reykjavíkurbild Rauða kross Íslands rekur Fjölskyldumiðstöðina með aðkomu velferðarsviðs Reykjavíkurborgar. Þjónustan felst í ráðgjöf og fjölskyldumeðferð og fer fram annars vegar með viðtölum við einstaklinga, foreldra og börn þeirra, og hins vegar með hópstarfi í samstarfi við grunnskóla og þjónustu- og frístundamiðstöðvar. Markmið með þjónustu miðstöðvarinnar er að aðstoða fjölskyldur sem eiga í vanda, m.a. vegna vímuefnaneyslu barna, skilnaðar- og samskiptavanda, kvíða/depurðar og erfiðleika í skóla. Hugmyndafræði Fjölskyldumiðstöðvarinnar er í anda forvarna, lögð er áhersla á að grípa sem fyrst inn í vandamál og leita lausna áður en málin ná að þróast til verri vegar.





8.2 Fjárhagsaðstoð

Fjárhagsaðstoð er veitt til framfærslu einstaklinga og fjölskyldna. Rétt á fjárhagsaðstoð eiga þeir sem eiga lögheimili í Reykjavík og hafa tekjur undir ákveðnum viðmiðunarmörkum. Aðstoðin er ýmist veitt sem styrkur eða lán. Fjárhagsaðstoð til framfærslu einstaklings á árinu 2014 gat numið allt að 169.199 kr. á mánuði og 253.799 kr. á mánuði til hjóna eða fólks í sambúð. Aðstoðin er óháð barnafjölda, þar sem reiknað er með að barnabætur, meðlög og barnalífeyrir mæti kostnaði vegna barna. Vaxtabætur og húsaleigubætur mæta mismunandi kostnaði vegna húsnæðis.

Fjárhagsaðstoð til framfærslu var veitt til 3.269 einstaklinga og fjölskyldna samanborið við 3.350 árið 2013 og er það fækkun um 2,4%. Synjanir umsókna um fjárhagsaðstoð voru 584 á árinu. Þar af var 236 einstaklingum synjað með öllu um fjárhagsstuðning samanborið við 220 mál árið 2013 og er það fjölgun um 7%.

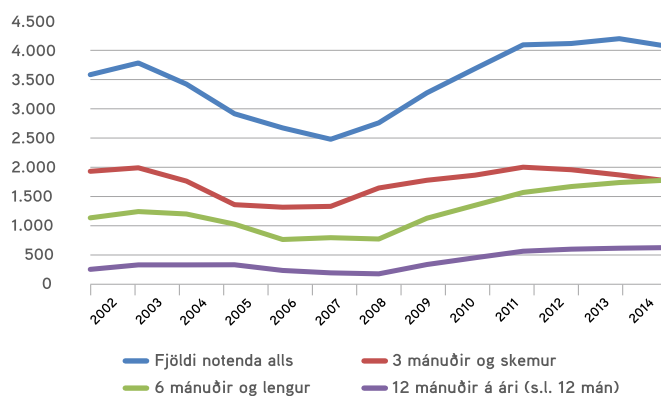
Auk fjárhagsaðstoðar til framfærslu er heimilt að veita einstaklingum og fjölskyldum fjárhagsaðstoð vegna sérstakra aðstæðna, náms eða óvæntra áfalla skv. reglum um fjárhagsaðstoð. Alls var veitt fjárhagsaðstoð í borginni til 4.088 einstaklinga og fjölskyldna á árinu, samanborið við 4.218 árið 2013 sem er fækkun um 3,1% á milli 2013 og 2014.

Stuðningur til virkni við notendur fjárhagsaðstoðar

Stuðningur til virkni við notendur fjárhagsaðstoðar er mikilvægur til að viðhalda færni til þátttöku á vinnumarkaði. Í kjölfar efnahagskreppunnar árið 2008 greip velferðarsvið til margvíslegra aðgerða m.a. vegna þeirrar miklu aukningar sem varð á fjölda einstaklinga sem leituðu eftir fjárhagsaðstoð til

framfærslu. Þróun og breytingar á þessari vinnu undanfarin ár hefur byggst á niðurstöðum rannsókna sem m.a. velferðarsvið hefur staðað fyrir. Breytingarnar hafa verið með það að markmiði að styðja og valdefla einstaklinga til að komast í virkni og viðhalda færni til þátttöku á vinnumarkaði.

Virkniráðgjafar voru ráðnir á þjónustumiðstöðvarnar í upphafi árs 2010, 6 starfsmenn í 5,25 stöðugildum sem áttu



Mynd 8. Fjöldi notenda fjárhagsaðstoðar eftir árum og fjölda mánaða sem aðstoð er veitt á árunum 2002-2014.

að styðja ungt fólk á aldrinum 18-24 ára til virkni. Í upphafi árs 2014 var bætt við 3 stöðugildum á þremur stærstu þjónustumiðstöðvunum og í framhaldi af því voru efri aldersmörk færð í 30 ár. Markmiðið var að bæta enn þjónustu við atvinnuleitendur án atvinnuleysisbótaréttar og ná enn frekar utan um stækkandi hóp atvinnulausra með fjárhagsaðstoð til framfærslu. Árið 2014 varð fjöldi stöðugilda virkniráðgjafa 8,25.

Atvinnutorg, samstarfsverkefni velferðarsviðs, Vinnumálastofnunar og velferðarráðuneytis opnaði þann 17. febrúar 2012. Sérstök áhersla var lögð á þá sem nutu fjárhagsaðstoðar til framfærslu og þá sem voru að ljúka atvinnuleysisbótarétti hjá Vinnumálastofnun og þurftu meiri stuðning. Fyrstu árin studdi Atvinnutorg einungis ungt fólk á aldrinum 16-29 ára en aldurstengingin var afnumin í upphafi árs 2014.

Stígur var stofnaður sem liður í áframhaldandi þróun og bættri þjónustu við atvinnuleitendur sem fá fjárhagsaðstoð, en samningur milli Vinnumálastofnunar og velferðarsviðs um samstarfsverkefnið var undirritaður 21. mars 2014. Samningurinn kveður á um að starfsmenn Stígs veiti að hámarki 60 atvinnuleitendum án atvinnuleysisbótaréttar þjónustu á hverjum tíma. Í Stíg er gerð krafa um mætingu þrisvar í viku og ráðgjafar Vinnumálastofnunar miðla störfum á einkamarkaði til atvinnuleitenda. Velferðarsvið greiðir styrk með starfi til sex mánaða, um er að ræða samsvarandi upphæð og full fjárhagsaðstoð til framfærslu.

Reykjavíkurborg setti á laggirnar sérstaka atvinnumáladeild árið 2012 sem hefur umsjón með atvinnutengdum úrræðum og vinnumiðlun sérstakra starfa, þar með töldum sumarstörfum sem tilkomin eru vegna aukafjárveitinga, ráðgjöf og námskeiðum fyrir atvinnuleitendur. Í lok ársins 2014 hafði 402 einstaklingum verið vísað til Atvinnumáladeildar Reykjavíkurborgar þar af voru 267 námsmenn vegna sumarstarfa.

Sjúklingar með fjárhagsaðstoð. Í mars 2014 var sett á fót sjúklingateymi en markmið þess er að þróa og samræma vinnubrögð og vinna að bættum hag sjúklinga sem fá fjárhagsaðstoð til framfærslu. Áhersla er á einstaklingsmiðaðan stuðning og notendasamráð, meðal annars með notkun matstækisins Eigið mat á starfsgetu (EMS) þar sem því verður við komið. Leitast er við að gera einstaklingsáætlanir í málum en jafnframt er lögð áhersla á þátttöku notenda í námskeiðum og samstarf við aðila í heilbrigðisþjónustu.

Velvirk var þróað í samstarfi við Virk starfsendurhæfingarsjóð til að vinna markvissara að málefnum þeirra einstaklinga

sem fengið hafa fjárhagsaðstoð til framfærslu á grunni óskilgreinds heilsubreysts. Um er að ræða sérhæft matsteymi sem metur vinnufærni viðtakenda fjárhagsaðstoðar sem eru án atvinnuleysisbótaréttar, en þurfa engu að síður starfsendurhæfingu að mati ráðgjafa til þess að snúa aftur á vinnumarkað. Teymið kom fyrst saman 3. apríl 2014.

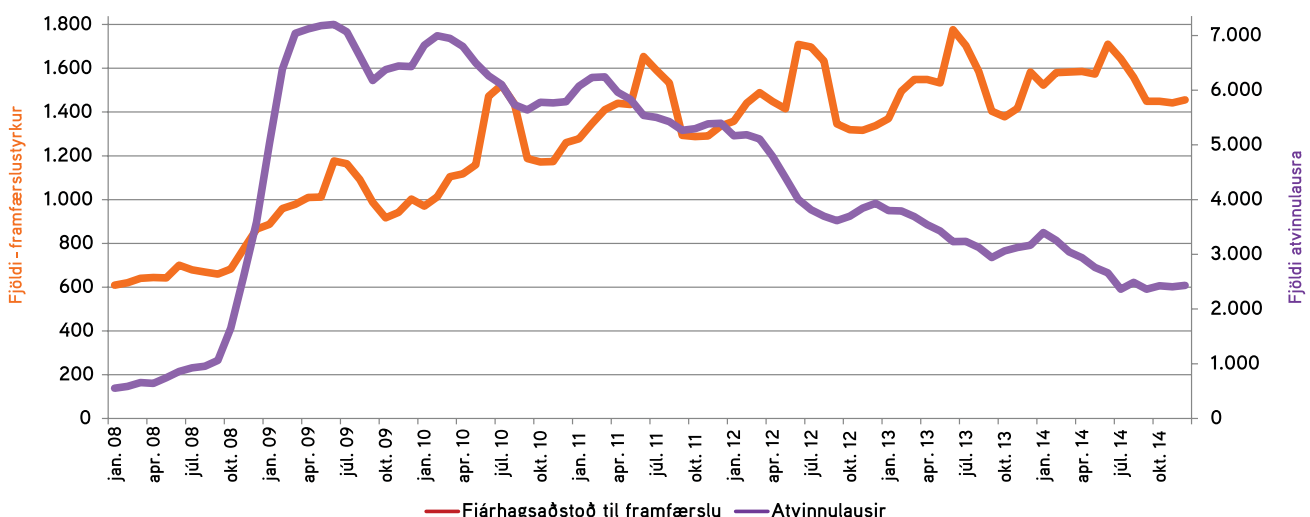
SÁÁ og velferðarsvið eru með samning um þjónustu SÁÁ við notendur fjárhagsaðstoðar sem glíma við fíkniefnavanda.

Á grundvelli samningsins var ákveðið að ráðgjafar SÁÁ hefðu fasta viðveru á þjónustumiðstöðvum. Áfengisráðgjafi er með viðveru einu sinni í mánuði á hverri þjónustumiðstöð og ráðgjafi þjónustumiðstöðvanna er með viðveru einu sinni í mánuði á göngudeild SÁÁ.

Grettistak er samvinnuverkefni Tryggingastofnunar ríkisins og félagsþjónustu nokkurra sveitarfélaga. Það er endurhæfingarúrræði fyrir karla og konur 18 ára og eldri sem hafa átt við félagslega erfiðleika og vímuefnavanda að etja. Endurhæfingarferlið er í formi einstaklingsbundins stuðnings og ráðgjafar, námskeiða, endurmenntunar og þátttöku í fræðslu og hópastarfi. Þátttakendum er boðið upp á eftirfylgd í allt að tvö ár eftir að endurhæfingu lýkur. Á árinu 2014 hófu 26 einstaklingar þátttöku í Grettistaki og 27 útskrifuðust á árinu að lokinni 18 mánaða þátttöku.

Karlasmiðja er endurhæfingarúrræði fyrir karlmenn á aldrinum 25-45 ára sem glíma við heilsufarsvandamál af andlegum og/eða líkamlegum toga og hafa verið utan vinnumarkaðar. Enginn karl hóf þátttöku í Karlasmiðjunni á árinu 2014 en 8 útskrifuðust eftir 18 mánaða endurhæfingu.

Kvennasmiðja er endurhæfingarúrræði fyrir mæður á aldrinum 24-45 ára sem hafa átt við langvarandi félagslega erfiðleika að stríða og gengið illa að fóta sig á vinnumarkaði eða í námi vegna heilsufarsvanda af andlegum toga og/eða félagslegra aðstæðna. Á árinu 2014 hófu 15 konur þátttöku í kvennasmiðju og 7 konur útskrifuðust eftir 18 mánaða endurhæfingu.



Mynd 9. Fjöldi atvinnulausra með bótarétt og fjöldi notenda sem fengu fjárhagsaðstoð til framfærslu í Reykjavík eftir mánuðum frá janúar 2008 - desember 2014



8.3 Húsnæðismál

Stefna Reykjavíkurborgar er að allir borgarbúar hafi öruggt húsnæði á viðráðanlegu verði, hvort sem fólk þarfnast stuðnings með sín húsnæðismál eða ekki. Húsnæðisstefna Reykjavíkurborgar nær þannig utan um húsnæðisþarfir allra borgarbúa, óháð eignarformi, stærð og gæðum húsnæðis. Borgarbúar þurfa að geta eignast og/eða leigt húsnæði eftir þörfum hverju sinni. Fjölbreytt framboð þarf að vera í boði í hverju hverfi.

Á velferðarsviði er veitt fjölbreytileg húsnæðis- og búsetuþjónusta sem sniðin er að þörfum ólíkra einstaklinga en á árinu 2014 voru 9.275 einstaklingar og fjölskyldur sem fengu einhvers konar húsnæðisstuðning frá velferðarsviði. Má þar nefna húsaleigubætur og sérstakar húsaleigubætur, almennt félagslegt leiguhúsnæði, sértæk húsnæðisúrræði, þjónustuíbúðir og hjúkrunarheimili. Velferðarsvið er í samstarfi við ýmis félagasamtök og opinbera aðila um rekstur og umsjón hluta búsetuúrræðanna og eru þá gerðir þjónustusamningar þar um. Auk þess er upplýsingagjöf og ráðgjöf um húsnæðismál veitt á þjónustumiðstöðvum velferðarsviðs.

Húsaleigubætur

Íbúar sem leigja íbúðarhúsnæði þar sem þeir eiga lögheimili og eru undir ákveðnum tekjumörkum geta átt rétt á húsaleigubótum að uppfylltum ákveðnum skilyrðum skv. lögum um húsaleigubætur nr. 138/1997. Markmið með húsaleigubótum er að lækka húsnæðiskostnað tekjulágra leigjenda og draga úr aðstöðumun á húsnæðismarkaði. Alls fengu 8.846 leigutakar í Reykjavík greiddar húsaleigubætur á árinu og er það fjölgun um 6,4% frá 2013. Mánaðarleg meðalfjárhæð almennra húsaleigubóta var 24.850 kr. en hámarksbætur á mánuði voru 50.000 kr.

Sérstakar húsaleigubætur

Sérstakar húsaleigubætur er frekari fjárstuðningur til greiðslu húsaleigu sem hægt er að sækja um hjá þjónustumiðstöðvum velferðarsviðs. Sérstakar húsaleigubætur er húsnæðis-

stuðningur sem ætlaður er Reykvíkíngum sem búa við erfiðar félags- og fjárhagslegar aðstæður samkvæmt faglegu mati félagsráðgjafa á þjónustumiðstöðvum og leigja íbúðarhúsnæði á almennum leigumarkaði eða í húsnæði í eigu eða á forræði Félagsbústaða hf.

Alls fengu 3.494 leigutakar greiddar sérstakar húsaleigubætur á árinu 2014. Þar af fengu alls 1.313 leigutakar greiddar sérstakar húsaleigubætur vegna húsnæðis á almennum leigumarkaði á árinu og er það fjölgun um 3% frá fyrra ári og 2.233 leigutakar fengu greiddar sérstakar húsaleigubætur vegna leigu á húsnæði Félagsbústaða hf. á árinu og er það fjölgun um 1,5% frá fyrra ári. Mánaðarleg meðalfjárhæð sérstakra húsaleigubóta var 25.970 kr. en hámark almennra og sérstakra húsaleigubóta samanlagt var 74.000 kr.

Félagslegt leiguhúsnæði

Félagslegar leiguíbúðir hjá Reykjavíkurborg eru fyrir þá sem eiga lögheimili í Reykjavík og eru ekki færir um að sjá sér og sínum fyrir húsnæði sökum lágra tekna, þungar framfærslubyrði eða annarra félagslegra aðstæðna. Áhersla hefur verið lögð á að gæta að félagslegri fjölbreytni í hverfum borgarinnar m.a. með því að hafa framboð félagslegs leiguhúsnæðis í öllum hverfum og að Félagsbústaðir eigi ekki meira en 10–20% íbúða í hverjum stigagangi. Félagsbústaðir hf. eiga íbúðirnar og sjá um gerð leigusamninga, innheimtu leigugjalds og viðhald. Í lok árs 2014 voru almennar félagslegar leiguíbúðir í Reykjavík alls 1.817 talsins.

Sá hópur fólks sem sækir um og býr í félagslegum húsnæðisúrræðum er fjölbreyttur og margbreytilegur.

Nýjum umsóknum um félagslegt leiguhúsnæði fækkaði um 6,5% á milli ára og umsóknum á biðlista fækkaði um 2% frá lokum árs 2013 til loka árs 2014. Lausum íbúðum til úthlutunar fækkaði um 17% milli ára.

Þjónustu- og öryggisíbúðir fyrir eldri borgara

Þeim eldri borgurum, sem þurfa meiri aðstoð og stuðning en hægt er að fá í heimahúsi en hafa ekki þörf fyrir hjúkrunarheimili, býðst að sækja um þjónustuíbúð að uppfylltum

vissum skilyrðum. Markmið með rekstri þjónustuíbúða er að mæta þörfum íbúa sem þar búa, stuðla að sjálfstæði þeirra s.s. hvað varðar fjármál og heimilishald og stuðla að sem mestri sjálfsbjargargetu hvers og eins. Þar er m.a. boðið upp á heimaþjónustu, sólarhringsvaktþjónustu, öryggishnapp, þrif á sameign, fullt fæði og félagsstarf. Í árslok 2014 var búið í alls 373 þjónustuíbúðum á vegum velferðarsviðs.

Hjúkrunarheimili

Reykjavíkurborg á og rekur tvö hjúkrunarheimili, Droplaugarstaði og Seljahlíð. Á Droplaugarstöðum eru 82 íbúar í einbýlum með sérbaðherbergi. Í Seljahlíð er tvenns konar búsetuform, hjúkrunarrými og þjónustuíbúðir. Í hjúkrunarrými bjuggu 20 einstaklingar í árslok allir í einstaklings- eða hjónarýmum með eldhúskrók og baðherbergi. Á hjúkrunarheimilunum er m.a. boðið uppá félagsstarf, sjúkra- og iðjuþjálfun, fót snyrtingu, fótaaðgerðir og hárgreiðslu.

Húsnæði fyrir fatlað fólk

Velferðarsvið rekur 56 heimili fyrir 334 íbúa með fötlun víðsvegar í borginni. Heimilin eru fjölbreytt, ýmist með eða án sólarhringsþjónustu og áhersla er lögð á að koma til móts við óskir og þarfir íbúa eins og kostur er. Sérstæk húsnæðisúrræði eru ýmist á forræði velferðarsviðs, félagasamtaka eða sjálfseignarstofnana. Heimili sem standa til boða fyrir fatlað fólk í Reykjavík eru mismunandi en um er að ræða sambýli, íbúðakjarna með eða án sameiginlegrar aðstöðu, búsetuendurhæfingarheimili og áfangaheimili.

Fyrir fólk með þroskahömlun og geðfötlun eru íbúðakjarnar með eða án sameiginlegrar aðstöðu algengastir. Íbúðakjarnar með sameiginlegri aðstöðu eru í sérbyggðu eða breyttu húsnæði þar sem hver er með litla íbúð og aðgang að sameiginlegu rými ásamt öðru heimilisfólki s.s. stofu og eldhúsi. Íbúðakjarnar án sameiginlegrar aðstöðu eru alla jafna í fjölbýlishúsum eða húsum sem breytt hefur verið til að mæta þörfum fatlaðs fólks, hver íbúi er með eigin íbúð en auk þess er starfsmannaástaða í húsinu.

Sambýli eru í einbýlishúsum þar sem hver íbúi er með sitt herbergi og deilir öðru sameiginlegu rými svo sem stofu, eldhúsi og snyrtingu með öðrum íbúum.

Velferðarsvið rekur auk þess eitt áfangaheimili fyrir sex íbúa með þroskahömlun. Unnið er út frá því að virkja einstaklinginn til aukinnar ábyrgðar á eigin lífi, styðja hann í ákvörðunum sínum og aðstoða hann við að leysa úr daglegum viðfangsefnum. Þar hefur hver íbúi litla íbúð fyrir sig auk þess sem starfsmannarými er í húsinu.

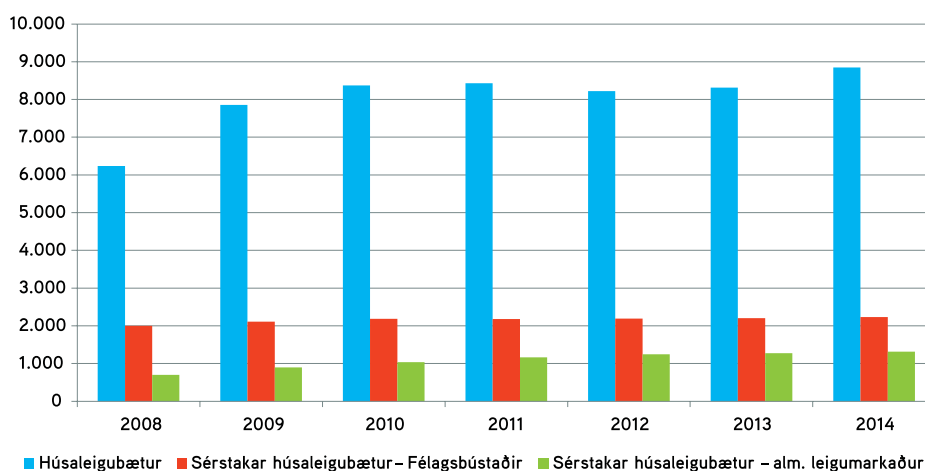
Tvö skammtíma búsetuendurhæfingarheimili eru rekin fyrir 17 geðfatlaða íbúa, sem eru ætluð til dvalar í 6 til 36 mánuði. Markmiðið er að virkja íbúa til aukinnar ábyrgðar á eigin lífi, styðja þá í ákvörðunum sínum og aðstoða þá við að leysa úr daglegum viðfangsefnum. Um er að ræða herbergi með sameiginlegri aðstöðu varðandi eldhús, stofu og salerni. Auk þess eru þjálfunareldhús og sérstæk ástaða vegna virkniþjálfunar og hæfingar.

Eitt heimili fyrir fimm fjölfötluð börn er rekið í einbýlishúsi sem hefur verið útbúið sérstaklega til að mæta þörfum sem börnin hafa vegna fötlunar sinnar. Þjónustan á ofangreindum heimilum er breytileg og fer eftir þörfum íbúa heimilanna.

Búsetuúrræði vegna félagslegra aðstæðna

Velferðarsvið rekur 6 heimili fyrir 47 íbúa sem eiga í margháttuðum félagslegum vanda, s.s. vegna áfengis- og vímuefnaneyslu. Úrræðin eru sum hver starfrækt með þjónustusamningum og í samstarfi við félagasamtök. Markmiðið er m.a. að veita viðtækan stuðning sem lið í endurhæfingu og aðlögun að sjálfstæðri búsetu. Mikil áhersla er lögð á að samþætta þjónustuúrræði sem í boði eru á velferðarsviði og er boðið upp á ýmis konar stuðning og þjónustu í tengslum við búsetuþjónustuna sjálfa. Þar á meðal má nefna ráðgjöf, endurhæfingu, félagslegan stuðning, heimaþjónustu og starfsendurhæfingu.

Þá rekur velferðarsvið tvö skammtímagistiskýli, annað fyrir 20 heimilislauka karla í samstarfi við Samhjálp og hitt fyrir 8 heimilislaukar konur í samstarfi við Rauða krossinn í Reykjavík. Gistiskýlin eru ætluð Reykvíkingum en öðrum er þó ekki vísað frá nema hvert rúm sé skipað. Gistiskýli fyrir heimilislauka karla flutti starfsemi sína frá Þingholtsstræti 25 að Lindargötu 48 þann 27. október 2014.



Mynd 10. Fjöldi notenda með húsaleigubætur, sérstakar húsaleigubætur og sérstakar húsaleigubætur hjá Félagsbústöðum árin 2008-2014

8.4 Þjónusta við fólk í heimahúsum

Ýmis konar stuðningur og aðstoð er veitt á velferðarsviði sem miðar að því að fólk, sem þess óskar, geti búið á eigin heimili þrátt fyrir veikindi, fötlun, öldrun eða fjölskylduvanda. Lögð er áhersla á að þjónustan sé sniðin að þörfum hvers og eins og að þjónustan hjálpi fólki til sjálfshjálpar þar sem það er hægt. Unnið er því að samþætta ólíka þætti þjónustunnar og sameining félagslegrar heimaþjónustu og heimahjúkrunar er langt komin. Auk þjónustunnar heim er hægt, að undangengnu mati á þörf, að fá heimsendan mat eða borða á einni af 17 félagsmiðstöðvum velferðarsviðs. Dagvist, bæði almenn og sérhæfð fyrir fólk með heilabilun er í boði fyrir aldraða og auk þess akstur fyrir fatlað fólk og aldraða sem ekki geta nýtt sér almenningssamgöngur, persónuleg ráðgjöf og tilsjón, liðveisla og frekari liðveisla og skammtímadvöl barna hjá stuðningsfjölskyldum. Þjónustan er ýmist veitt á heimili notenda eða annars staðar, s.s. á þjónustu- og félagsmiðstöðvum, heimilum stuðningsfjölskyldna eða í dagþjónustuúrræðum.

Heimahjúkrun og félagsleg heimaþjónusta

Fólk sem býr á eigin heimili en getur ekki annast heimilishald eða persónulega umhirðu hjálparlaust, getur sótt um félagslega heimaþjónustu. Þjónustan er margbreytileg og sniðin að þörfum hvers og eins eftir því sem unnt er. Starfsfólk leitast við að mæta persónulegum þörfum og eru félagslegur stuðningur, heimilisstörf, þríf, hvatning, samvera og samstarf mikilvægir þættir í starfinu. Velferðarsvið veitir heimahjúkrun allan sólarhringinn í Reykjavík og á Seltjarnarnesi, kvöld-, helgar- og næturheimahjúkrun í Mosfellsbæ og næturþjónustu í Kópavogi, Garðabæ og Hafnarfirði. Unnið hefur verið að samþættingu heimahjúkrunar og félagslegri heimaþjónustu í Reykjavík og er því lokið á þjónustusvæði þjónustumiðstöðvar Laugardals og Háaleitis og verður þjónustan sameinuð í borginni allri árið 2015.

Endurhæfing í heimahúsi

Velferðarsvið og velferðarráðuneytið hófu á árinu samstarf um endurhæfingu í heimahúsi til eins árs. Verkefnið er að danskri fyrirmynd og hefur það markmið að virkja eldri borgara og styrkja þá til að vera virkir þátttakendur í eigin lífi. Endurhæfingu í heimahúsi er sinnt af þverfaglegu teymi.

Málsverðir

Hádegisverður er framreiddur í 17 félagsmiðstöðvum velferðarsviðs og einnig er hægt að fá matinn sendan heim til þeirra sem sjá sér ekki fært að fara og borða í næstu félagsmiðstöð. Framleiðslueldhúsið að Vitatorgi er opið alla daga ársins. Þjónustukönnun á árinu leiddi í ljós almenna ánægju með heimsendan mat frá eldhúsinu að Vitatorgi en tæplega 90% svarenda sögðust geta mælt með matnum. Ánægjan mældist mest með helgarmáltíðir.

Félagsstarf

Félagsstarfið er opið Reykvíkum á öllum aldri og fer fram í 17 félagsmiðstöðvum víðsvegar um borgina. Markmið með

félagsstarfinu er að fyrirbyggja félagslega einangrun og er leitast við að virkja frumkvæði og hæfileika hvers og eins. Ólík starfsemi og þjónusta er í félagsmiðstöðvunum, þar á meðal er opið félags- og tómstundastarf, margs konar námskeið, líkamsrækt og snyrting. Spilað er á spil, farið í styttri og lengri ferðir og göngur, lesið í leshópum, sungið í kórum og settar upp leiksýningar. Hægt er að fá sér hádegisverð, kaffi og meðlæti, hlusta á fréttir og spjalla, líta í blöð og bækur og margt fleira. Lögð er áhersla á að auka þátttöku notenda í skipulagi og framkvæmd þjónustunnar og er fólk hvatt til að koma með hugmyndir og frumkvæði að því hvað eigi að vera í boði í félagsstarfi og leiða hóp utan um áhugamál sitt. Jafnframt er boðið upp á námskeið á vegum sjálfstætt starfandi leiðbeinenda.

Geðteymi

Vettvangsgeðteymi Reykjavíkur er samstarfsverkefni velferðarsviðs og Geðsviðs Landspítalans. Í teyminu starfa félagsráðgjafar, læknir, hjúkrunarfræðingar, iðjuþjálfari og sálfræðingar. Teymið sinnir einstaklingum með alvarlegar geðraskanir sem búa í og/eða fá þjónustu frá búsetukörnum og þurfa tímabundið þverfaglega og einstaklingsmiðaða nálgun. Markmið teymisins er að auka samfellu í þjónustu og auka lífsgæði og færni til þess að takast á við eigið líf. Það hefur jafnframt að leiðarljósi að auka samfellu í þjónustu með aðkomu að innlögnum og eftirfylgd og greiðir leið einstaklinga að úrræðum á vegum velferðarsviðs og myndar þannig brú á milli þessara tveggja kerfa. Á árinu 2014 bárust teyminu 98 beiðnir. Alls fengu 79 einstaklingar þjónustu árið 2014.

Í geðteymi Heimaþjónustu Reykjavíkur starfa geðhjúkrunarfræðingar, sjúkraliðar, sálfræðingur og félagsráðgjafi. Geðheilsustöð Breiðholts er hluti af geðteyminu. Geðteymið veitir einstaklingum eldri en 18 ára með geðraskanir þjónustu. Teymið veitir m.a. stuðning og eftirfylgni vegna sjúkdóms eða útskriftar af geðdeild auk hvatningar til að sinna persónulegum þáttum, aðstoð við lyfjagjöf, mat á andlegu og líkamlegu ástandi, búsetu og þjónustuþörf. Alls fengu 155 einstaklingar þjónustu á árinu eða að meðaltali 76 einstaklingar á mánuði.

Aksturs- og ferðaþjónusta

Velferðarsvið starfrækir akstursþjónustu fyrir íbúa Reykjavíkur sem ekki geta nýtt sér almenningssamgöngur og hafa ekki yfir eigin farartæki að ráða. Strætó bs. sér um framkvæmd þjónustunnar.

Ferðaþjónusta fyrir fatlað fólk

Ferðaþjónusta fyrir fatlað fólk er starfrækt fyrir íbúa Reykjavíkur sem geta fötlunar sinnar vegna ekki nýtt sér aðra ferðamöguleika og hafa ekki aðgang að eigin farartæki. Markmið með þjónustunni er að gera þessum íbúum kleift að stunda vinnu, nám og njóta tómstunda og félagslífs. Þjónustumiðstöðvar meta umsóknir um ferðaþjónustu fyrir fatlað fólk með hliðsjón af gildandi reglum og möguleikum umsækjanda til að nýta sér aðra ferðamöguleika. Alls voru 929 einstaklingar sem nýttu sér ferðaþjónustu fyrir fatlað fólk á árinu.

Akstursþjónusta fyrir eldri borgara

Reykvíkingar 67 ára og eldri, sem búa á eigin heimili en sjá sér ekki fært að nota almenningssamgöngur vegna hreyfihömlunar og hafa ekki aðgang að eigin farartæki, geta sótt um akstursþjónustu. Markmiðið með þjónustunni er að auðvelda eldri borgurum að búa lengur heima. Alls voru 632 einstaklingar sem nýttu sér akstursþjónustu fyrir eldri borgara á árinu.

Stuðningsþjónusta

Markmið stuðningsþjónustu er að aðstoða notendur sem þurfa sakir fötlunar eða aðstæðna sinna á auknum stuðningi að halda. Stuðningsþjónusta er aðstoð við athafnir daglegs lífs og/eða félagslegur stuðningur til þess að rjúfa félagslega einangrun.

Liðveisla og frekari liðveisla er veitt á grundvelli laga um málefni fatlaðs fólks nr. 59/1992 með síðari breytingum. Í liðveislu felst félagslegur stuðningur til samfélagsþátttöku út frá forsendum og markmiðum hvers og eins. Frekari liðveisla er aðstoð vegna aukinna þjónustuþarfa fatlaðs fólks.

Persónuleg ráðgjöf og tilsjón eru veitt á grundvelli barnaverndarlaga nr. 80/2002 og laga um félagsþjónustu sveitarfélaga nr. 40/1991. Í persónulegri ráðgjöf felst félagslegur stuðningur vegna samfélagsþátttöku út frá forsendum og markmiðum hvers og eins. Tilsjón er aðstoð/leiðsögn til foreldra/forsjáraðila við uppeldi og aðbúnað barna.

Þjónusta stuðningsfjölskyldu er veitt á grundvelli laga um málefni fatlaðs fólks nr. 59/1992, barnaverndarlaga nr. 80/2002, 11. gr. laga um félagsþjónustu sveitarfélaga nr. 40/1991 og reglugerðar um úrræði á ábyrgð sveitarfélaga skv. ákvæðum barnaverndarlaga. Stuðningsfjölskyldur taka á móti börnum til dvalar á heimili stuðningsfjölskyldu með það að markmiði að styðja foreldra í forsjárhlutverki, veita þeim hvíld og/eða styrkja stuðningsnet hlutaðeigandi barns eftir því sem við á. Á árinu 2014 störfuðu 251 stuðningsfjölskylda vegna fatlaðra og ófatlaðra barna. Árið 2013 voru þær 287.

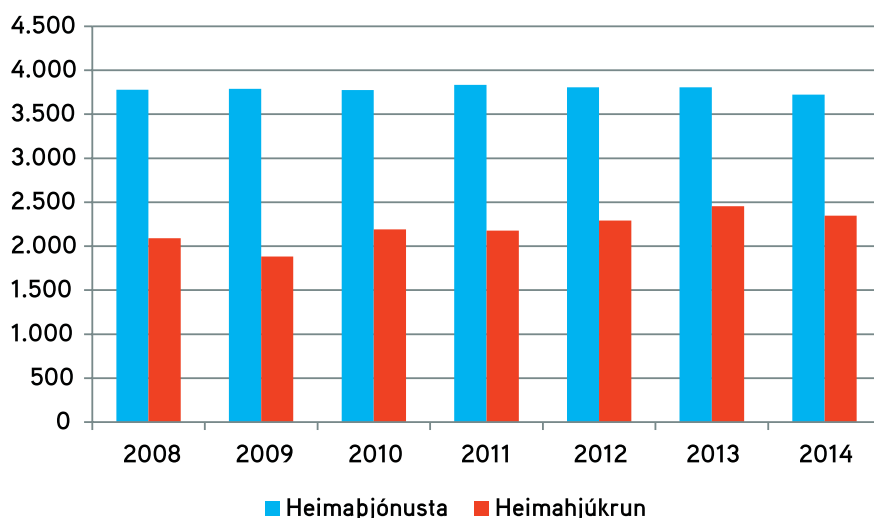
Dagvist fyrir aldraða er stuðningsúrræði fyrir aldraða sem búa í heimahúsum með það að markmiði að rjúfa félagslega einangrun og stuðla að því að aldraðir geti búið lengur heima óski þeir þess. Í dagvist er boðið upp á tólmstundaiðu, léttar leikfimisæfingar, fæði, hvíldaraðstöðu og aðstoð við böðun. Gestir dagvistar eru sóttir að morgni og ekið heim síðdegis og getur dvalartími verið frá einum degi upp í fimm daga í viku. Dagvist er rekin á daggjöldum frá heilbrigðis- og tryggingamálaráðuneytinu og með greiðsluþátttöku gesta. Dagvistin er starfrækt á tveimur stöðum í borginni.

Í dagvist í Þorraseli er rými fyrir 40 einstaklinga sem þurfa félagsskap, hvatningu, eftirlit og aðstoð við athafnir daglegs lífs. Fjöldi gesta á árinu var 114 þar af 29 karlar og 85 konur og meðalaldur þeirra var 86 ár.

Á Vitatorgi er starfrækt sérhæfð dagdvöl fyrir 18 einstaklinga með heilabilun. Fjöldi gesta á árinu 2014 var 39 þar af 8 karlar og 31 kona og meðalaldur þeirra var 82 ár.

Notendastýrð persónuleg aðstoð (NPA)

Velferðarsvið hefur tekið þátt í sérstöku tilraunaverkefni milli ríkis, sveitarfélaga og heildarsamtaka fatlaðs fólks. Markmiðið með verkefninu er að skoða leiðir til að taka upp notendastýrða persónulega aðstoð (NPA) við fatlað fólk. Á árinu 2014 voru 14 einstaklingar með þjónustu í formi NPA. Verkefninu átti að ljúka í árslok 2014, en félags- og húsnæðismálaráðherra ákvað að framlengja það til ársloka 2016. Unnið er að úttekt á verkefninu af hálfu velferðar- og innanríkisráðuneytisins þar sem skoðuð verður reynsla notenda, aðstandenda og annarra þeirra sem hafa komið að verkefninu. Gert er ráð fyrir að NPA verði lögfest sem þjónustuúrræði í lok tilraunaverkefnisins.



Mynd 11. Félagsleg heimahljúkrun og heimahljúkrun. Fjöldi notenda árin 2008-2014

9. Rekstur

Rekstrarniðurstaða velferðarsviðs fyrir árið 2014 var töluvert umfram fjárheimildir en tvær megin skýringar eru að baki stærsta hluta fráviksins. Áætlun endurgreiðsla frá ríki vegna hjúkrunarheimila sem ekki gekk eftir og starfsmatshækkanir vegna kjarasamninga voru ekki uppfærðar í áætlun sviðsins.

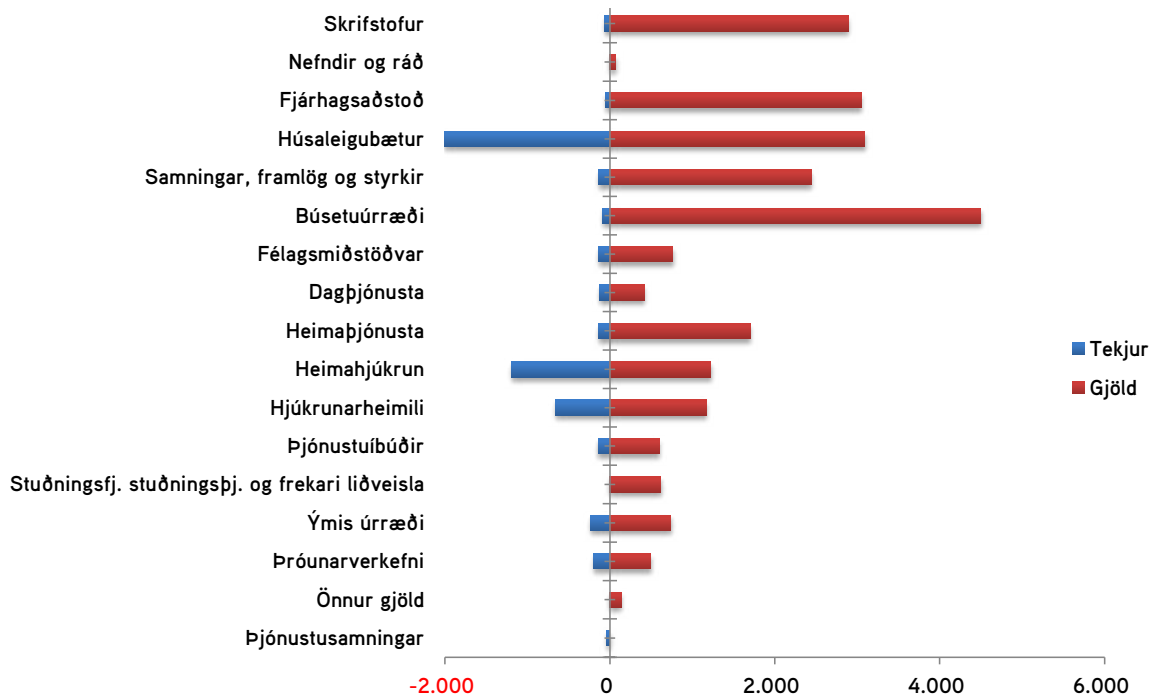
Á árinu 2014 var lögð áhersla á aukna ráðgjöf og upplýsingagjöf til stjórnenda sem og rekstrarstjóra.

Innleidd var ný hugbúnaðarlausn sem nefnist QlikView sem samkeyrir upplýsingar úr ólíkum skráningarkerfum. Skýrslugjöf til stjórnenda var eflað og sendar út sjálfvirkar rekstrarskýrslur.

Unnið var sérstaklega með búsetuúrræði sviðsins og vaktaskipulag úrræðanna borið saman og lagt mat á þætti sem mynda besta skipulagið.

Nýtt verklag við gerð fjárhagsáætlunar sviðsins var tekið í notkun á árinu með það að markmiði að auka gagnsæi og stuðla að aðkomu fagaðila á öllum sviðum. Verkferlar voru endurskoðaðir til að fá betri yfirsýn yfir þróun útgjalda og auka samræmingu og samanburð á milli viðfanga. Skrifstofa fjármála og reksturs leggur áherslu á að auka gagnsæi og gæði fjármálalegra upplýsinga. Tryggja þarf jafnræði þannig að samband sé á milli magns og útdeilingar fjármagns. Aðferðafræði við útdeilingu fjármagns og gerð kostnaðarmats er í stöðugri þróun.

Velferðarsvið tók þátt í kynjaðri fjárhags- og starfsáætlun (KFS) þar sem heimildargreiðslur fjárhagsaðstoðar voru greindar út frá kynjunum með það að markmiði að koma til móts við ákveðinn hóp notenda með bættri þjónustu. Markmið KFS er að stuðla að aukinni skilvirkni, gagnsæi og betri nýtingu á opinberu fé.



Mynd 12. Rekstrarniðurstaða (tekjur og gjöld) velferðarsviðs eftir þjónustubáttum í þúsundum króna.

Tafla 1. Heildarrekstrargjöld Reykjavíkurborgar og velferðarsviðs.

	Reykjavíkurborg millj. kr.	Velferðarsvið millj. kr.	%
2010	56.052	8.786	15,7
2011	63.605	10.620	16,7
2012	65.877	11.609	17,6
2013	73.104	16.493	22,6
2014	86.657	18.700	21,6

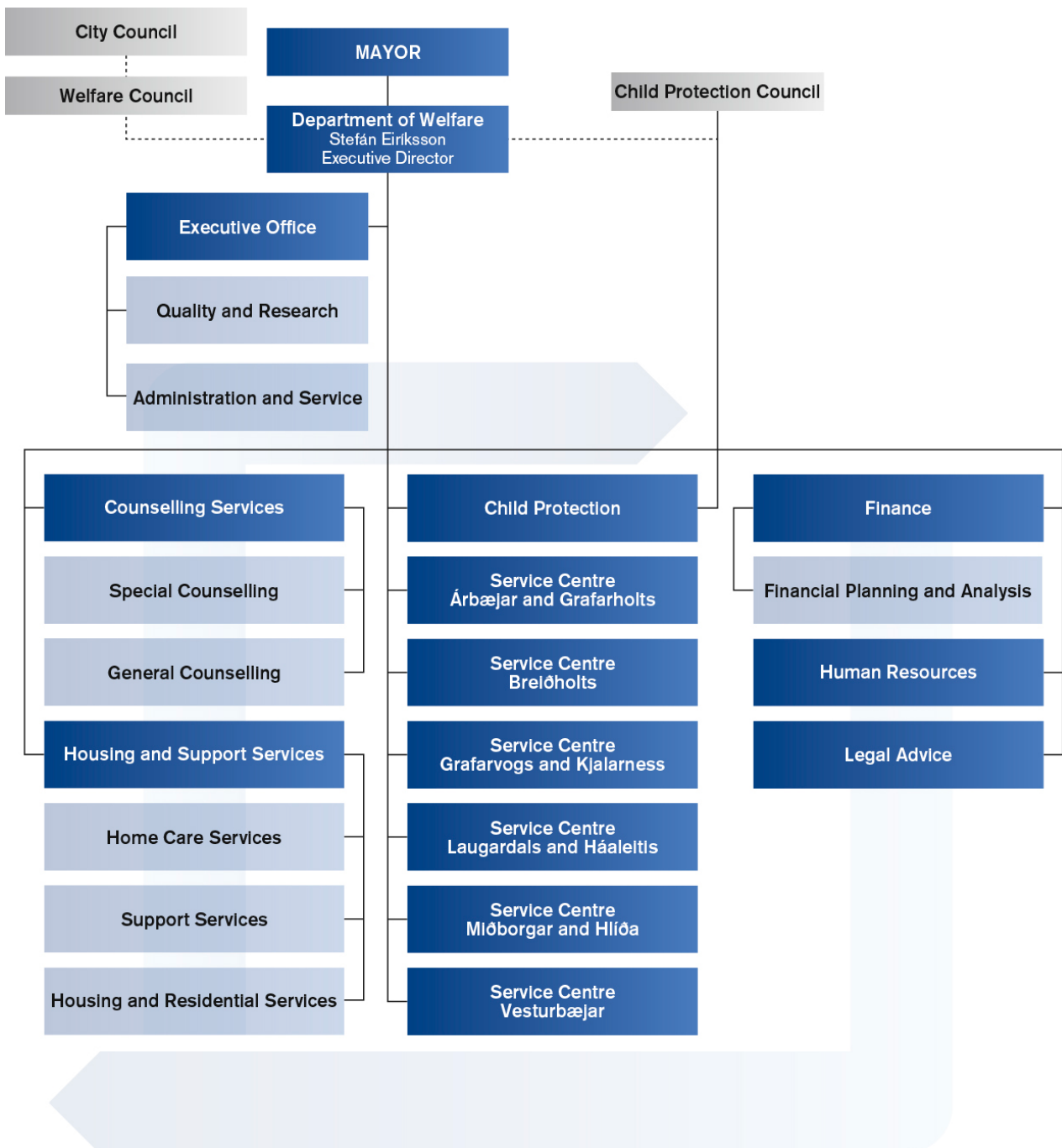
Tafla 2. Skipting rekstrarútgjalda velferðarsviðs eftir þjónustubáttum í þúsundum króna.

	Tekjur	Laun og launatengd gjöld	Annar rekstrar-kostnaður	Rekstrar-niðurstaða	Esk. áætlun tímabils	Frávik tímabils	Hlutfall af esk. áætlun tímabils
Skrifstofur	64.187	2.247.772	644.330	2.827.920	2.659.951	-167.969	106%
Nefndir og ráð	0	64.121	6.185	70.305	71.544	1.239	98%
Fjárhagsaðstoð	48.537	23.241	3.027.383	3.002.087	3.538.958	536.872	85%
Húsaleigubætur	2.002.784	0	3.088.771	1.085.987	1.170.302	84.315	93%
Samningar, framlög og styrkir	132.806	19.567	2.420.804	2.307.565	2.233.696	-73.869	103%
Búsetuúrræði	84.057	4.109.645	390.304	4.415.952	4.137.096	-278.856	107%
Félagsmiðstöðvar	132.806	340.063	419.987	627.243	620.218	-7.026	101%
Dagþjónusta	126.281	289.971	126.932	290.621	281.840	-8.781	103%
Heimþjónusta - Heimahjúkrun	1.331.528	2.359.967	567.603	1.596.053	1.547.993	-48.060	103%
Hjúkrunarheimili	658.310	791.234	376.748	509.668	0	-509.668	-
Þjónustuíbúðir	143.829	356.212	243.932	456.315	474.544	18.229	96%
Stuðningsfj. stuðningsþj. sumarúrræði	12	296.487	322.073	618.547	635.160	16.613	97%
Ýmis úrræði	235.973	157.395	577.463	498.885	413.449	-85.436	121%
Þróunarverkefni	198.265	123.568	370.817	296.121	305.120	9.000	97%
Önnur gjöld	0	9.522	128.869	138.392	179.445	41.054	77%
Þjónustusamningar við önnur svið	41.932	0	0	-41.932	-45.306	-3.373	93%
Velferðarsvið	5.201.277	11.188.763	12.712.199	18.699.757	18.224.011	-475.747	103%

Tafla 3. Skipting rekstrarútgjalda velferðarsviðs vegna málefna fatlaðs fólks í þúsundum króna.

	Tekjur	Laun og launa-tengd gjöld	Annar rekstrar-kostnaður	Rekstrar-niðurstaða	Esk. áætlun tímabils	Frávik tímabils	Hlutfall af esk. áætlun tímabils
Skrifstofur	405	71.888	61.064	132.547	158.646	26.099	84%
Samningar, framlög og styrkir	103.306	0	1.099.134	995.828	1.002.210	6.382	99%
Búsetuúrræði	62.122	3.738.483	237.148	3.913.570	3.677.041	-236.528	106%
Dagþjónusta	6.455	206.579	61.217	261.341	259.478	-1.862	101%
Stuðningsfj. stuðningsþj. og frekari liðveisla	0	8.165	216.972	225.137	240.397	15.260	94%
Þróunarverkefni	43.085	0	222.795	179.709	178.469	-1.240	101%
Þjónustusamningar (safn)	41.932	0	0	-41.932	-45.306	-3.373	93%
Velferðarsvið	257.305	4.025.115	1.898.331	5.666.200	5.470.937	-195.264	104%

Organization chart





Director's Address

Welfare services in Reykjavik are built on a solid foundation. They have been built up and developed with foresight in the past years and decades by a group of energetic employees. There have been substantial changes in these services in recent years, both because new issues have been added, and also to meet new demands and ideological changes. These services have come under great pressure in the last few years, in the wake of the economic collapse, since welfare services are the safety net that people have to rely on in times of need, or when other pillars of our society fail.

Within the Welfare Department, 2014 was a year of considerable changes. At the beginning of the year, a new organizational chart took effect, the main purpose being to adapt the structure of the department to the great changes that have taken place, during the last few years, in welfare services, due to the emergence of new issues and projects, among other things. The objectives of these changes include increasing equality between the different issues that the department deals with, enabling better overview, enhancing efficiency, improving the use of assets, and placing increased emphasis on the development of the services of the department in consensus and cooperation with the users of the services. The changes also aimed at increasing operational flexibility and improving the ability to react quickly on behalf of the users of the services. It is probably still too early to evaluate the results, but various positive signs indicate that the new arrangement is effective. But there is always space for improvement, and organizational structure and organizational charts are simply tools that should change in accordance with different needs and situations.

Speaking of change, it is important to keep in mind that society undergoes rapid changes every year. For instance, the age distribution of the national population will change markedly in the foreseeable future, since it is clear that the proportion of senior citizens will increase in the coming years. It is necessary to react to these changes and prepare for them adequately. Particular emphasis is placed on this issue in the Welfare Department. Furthermore, it is important to adapt

quickly and thoroughly to new technology and new solutions in welfare service provision. For this reason, there is great emphasis on innovation in the operation of the department, for example with active participation in innovation contests and cooperation with other nations.

Whether we like it or not, welfare services will continue to change significantly in the coming years. This is, among other things, brought about by new technology that enables us to render services more often, and to a greater extent, through smartphones, tablets and other smart devices, but also by new ideas concerning service provision. The services offered by the Welfare Department, as well as other services given by the city, must to a greater extent take account of the needs of the users of the services, new and different methods of communication e.g. by the advent of social media, and how we can best utilize the funds that are available for these services. These changes are now also evident in the modified arrangement of the annual report of the department, since, this year, there is less emphasis on imparting statistical information in the report; instead such information is accessible at a Reykjavik statistics website.

I took over as director of the Welfare Department September 1, 2014, but in recent years the department has been skillfully guided by Stella K. Viðisdóttir. The reception I have got from the staff during my first months in charge has been fantastic. The Welfare Department has incredibly cheerful, solution oriented and energetic staff who strive to offer good and stable services. It is a lot of work to visit all the various work places that belong to the Welfare Department since they are well over one hundred, as can be gleaned from this report, with more than two thousand employees. There are exciting times ahead and future challenges will be fun to tackle with the competent and cohesive staff working in the Welfare Department.

Stefán Eiríksson, director.



The Role and Operation of the Welfare Department

The Reykjavik Welfare Department is responsible for the city's welfare services, including social services, child protection, services to children and families, disabled people, senior citizens, immigrants and homeless people. This includes policy making in matters of welfare, the implementation of social services, planning, integration of welfare services, supervision according to laws, regulations, agreements and political strategy in matters of welfare, evaluation of results, the development of

new resources and means and the making of service contracts with third parties concerning the implementation of services. The Welfare Department works with the Welfare Committee and the Child Protection Committee. The Welfare Department is also involved in operating nursing homes, housing solutions and rehabilitation initiatives and the department is responsible for comprehensive prevention work in Reykjavik.

The Motto of the Welfare Department

The motto of the Welfare Department has to do with Respect, Participation and Welfare

Respect

The Welfare Department emphasizes supporting people to help themselves in the spirit of respect and equality so that they can live their lives with dignity. People have a right to social support in times of need, based on simple, clear and transparent rules. Interaction and cooperation between residents and staff are characterized by mutual respect and trust.

Participation

The Welfare Department emphasizes helping people participate in society with the aim of improving the quality of their lives and increasing their wellbeing. The residents will be encouraged to participate in definition, organization and policy-making concerning the services, on their own terms, with the mutual aim of benefitting society.

Welfare

The Welfare Department takes a leading role in discussion about matters of welfare and the quality of life of the citizens and works resolutely against poverty. This involves being alert to the needs of the residents. The social capital of the city needs to be enhanced to promote welfare on the basis of mutual help, cooperation and solidarity. The Welfare Department strives to strengthen families and individuals through instruction, support, follow-up and rehabilitation when appropriate.

News Update

The services provided by the Welfare Department are in constant development every year and the needs of the city residents for welfare services are being closely monitored. The latest trends and ideologies in matters of welfare are monitored, in addition to carefully observing the group of people who receive services from the department, and how their needs evolve as a result of changes in society. The Welfare Department strives to take initiative in the development of services and to be a model for other municipalities. The services of the department are meant to meet the needs of different interest groups as far as possible. Consequently, there is work on policy making and operational innovations in the department each year.

Policy concerning disabled people

The city of Reykjavik's policy concerning services to disabled people in their homes, which will be in effect to the year 2023, was agreed upon by the Welfare Committee April 3, 2014. With this policy, Reykjavik sets the course for the next ten years concerning services to disabled people in their homes in Reykjavik. The policy takes into account the United Nations Treaty on the Rights of Persons with Disabilities, concerning their right to independent living and inclusion in the community. Help and support provided in the home of an individual shall be on his or her terms and based on the individual's wishes and decisions, as far as it is possible. The purpose of the service is to meet needs that are the result of disability, and aim at enabling individuals to live independent and meaningful lives, and take part in society.

Prevention policy until 2019

A prevention policy for Reykjavik, for the next six years, was agreed upon by the City Council, February 18, 2014. The new policy was developed with regard to experience and results of prevention work in Reykjavik, and the changes that have taken place in society in recent years. The main aim of the new prevention policy is to maintain the good results that have been achieved among children and adolescents, strengthen protective factors from the first years of children's lives and reinforce prevention work among adolescents 16 years and older.

Policy concerning homeless people

A policy concerning the matters of homeless people was agreed upon by the Welfare Committee, February 13, 2014. The main emphases of the policy are to chart the needs of this group, give prominence to prevention, increase cooperation among those who are involved with the matters of homeless people, both in terms of interdisciplinary work and cooperation between municipalities, and to increase the number of housing solutions. There is emphasis on methods of harm reduction, supporting people in keeping their own home and reducing the risk that homeless people stay homeless for a long time.



Reykjavik wants to be an age-friendly city

In Reykjavik's senior citizens policy, to the year 2017, it is emphasized that Reykjavik wants to be an age-friendly city that takes the needs of older people into account. During the year, a cross-departmental steering committee was formed to prepare and send in an application concerning Reykjavik's participation in the WHO Global Network of Age-friendly Cities. The aim with participation in Age-friendly cities is to evaluate Reykjavik's position concerning access for people with disabilities, environmental factors, formulate future policies, and to implement measures that contribute in making cities accessible, attractive and suitable for older residents.

Stefán Eiríksson the new director of the Welfare Department

Stefán Eiríksson was appointed as the new director of the Welfare Department and took charge September 1, 2014, replacing Stella K. Víðisdóttir who had been director for 8 years. In an announcement concerning his appointment it was stated, among other things, that Stefán has leadership skills and has had successful management experience in the public sector for many years. During the years 2002-2006 as office manager and deputy permanent secretary in the Ministry of Justice and Ecclesiastical Affairs, and from the year 2007 as chief of police in Reykjavik. Stefán has clear ideas for the future of welfare services and emphasizes the needs of users, good cooperation, human resource management, open discussion and eGovernment.

Reykjavik project against domestic violence

The Executive Committee of the city agreed November 13, 2014 to instigate a project against domestic violence, which is based on cooperation with other municipalities, the Reykjavik chief of police, the Police Academy, and grassroots movements and support organizations, to promote increased cooperation, knowledge sharing and improved work procedures in domestic violence cases. The Welfare Department, the Reykjavik Child Protection Agency and the Human Rights Office laid the foundation for the project but it is run by an interdisciplinary steering committee, and, additionally, a project manager will be appointed to handle the project.

Screening for violence

During the year, the staff of the Vesturgarður service center started working in accordance with new work procedures which included screening for violence in interviews with all new service users. Through screening for violence, both victims and perpetrators are given a chance to discuss the act(s) of violence, and seek treatment. The information being sought after is whether the person in question or his or her or child/children are being subjected to violence or have been subjected to violence, what kind of violence it is, and who the perpetrator is.

The Miðborg and Hlíðar service center moves

The Miðborg and Hlíðar service center moved to Laugavegur 77 on April 14, 2014. By renting both the second and third floor of the house at Laugavegur, the premises of the service center will be twice as large as they were in Skúlagata 21. There is general satisfaction with the new premises and especially the location.

The Shelter for homeless men moves to Lindargata 48

The Shelter for homeless men moved its operation from Þingholtsstræti 25 to Lindargata 48 in October 2014. There were no changes in the operation of the Shelter and it is still expected to receive around 20 acceptances each night but the facilities have changed radically for the better.

Decision to build housing centers for disabled people

During the year, The Welfare Committee and the Executive Committee agreed on a plan to build new housing centers for disabled people and, according to the plan, 28 individuals, including 5 children will be offered residence and services in the new housing centers. The cost of building is estimated to be 800-900 million krónur.

Borgir – a new community center in Grafarvogur

In May, the community center Borgir, situated in Spöng in Grafarvogur, was opened. The association of senior citizens in Grafarvogur – Korpúlfar – has its location there, and there is also a receiving kitchen in the house. In Borgir, there will be opportunities to engage in cross-generational work on education, leisure time and social affairs.

Day care for senior citizens in Borgir

The Welfare Ministry decided on June 6, 2014 to let the Welfare Department be in charge of operating 18 day care spaces for individuals suffering from dementia, and also gave permission to let a third party handle the operation. In the autumn of 2014, the Welfare Committee agreed to let the Eir nursing home handle the operation on account of the experience and expertise they have in that kind of operation.



Viðauki



Tafla 4. Íbúar í Reykjavík í lok árs. Fjöldi og hlutfall eftir hverfum, 2012-2014.

Hverfi	Árið 2012		Árið 2013		Árið 2014	
	Fjöldi	%	Fjöldi	%	Fjöldi	%
Vesturbær	15.692	13,1	15.941	13,1	16.116	13,2
Miðborg	8.452	7,1	8.449	7,1	8.371	6,9
Hlíðar	9.676	8,1	9.828	8,1	9.814	8,1
Laugardalur	15.600	13,0	15.838	13,0	15.903	13,1
Háaleiti	14.152	11,8	14.313	11,8	14.343	11,8
Breiðholt	20.669	17,3	20.917	17,3	20.974	17,2
Árbær	10.478	8,7	10.707	8,7	10.913	9,0
Grafarholt/Úlfarsfell	5.955	5,0	6.090	5,0	6.199	5,1
Grafarvogur	17.937	15,0	17.909	15,0	17.903	14,7
Kjalarnes	811	0,7	861	0,7	873	0,7
Annað	342	0,3	377	0,3	413	0,3
Samtals	119.764	100	121.230	100	121.822	100

Tafla 5. Fjöldi notenda sem fékk þjónustu árin 2007-2014, skipt eftir tegund þjónustu.

	2007	2008	2009	2010	2011	2012	2013	2014
Tegund þjónustu	Samtals	Samtals	Samtals	Samtals	Samtals	Samtals	Samtals	Samtals
Húsaleigubætur	5.815	6.239	7.858	8.370	8.433	8.221	8.314	8.846
Sérstakar húsaleigubætur – Félagsbústaðir		2.002	2.111	2.183	2.177	2.192	2.200	2.233
Sérstakar húsaleigubætur – alm. leigumarkaður	647	698	896	1.036	1.163	1.244	1.275	1.313
Fjárhagsaðstoð	2.491	2.774	3.292	3.704	4.112	4.133	4.218	4.088
Heimþjónusta	3.710	3.780	3.789	3.777	3.836	3.805	3.808	3.725
Barnavernd Reykjavíkur	2.384	2.589	2.662	2.646	2.752	2.474	2.690	2.818
Heimahjúkrun		2.089	1.884	2.190	2.178	2.291	2.456	2.348
Sérfræðiþjónusta skóla – tilvísanir/erindi		1.372	1.525	1.527	1.519	1.611	1.589	1.573
Samkomulag um félagslega ráðgjöf	499	416	442	734	670	983	1.403	1.662
Heimsendur matur	989	1.063	1.066	1.128	1.139	934	894	920
Ferðaþjónusta fatlaðra			879	908	907	903	908	929
Akstursþjónusta eldri borgara			915	977	958	884	724	632
Liðveisla	245	348	396	420	426	422	413	436
Stuðningsfjölskylda fyrir fötluð börn					225	232	230	220
Umönnunarmat					226	210	253	274
Tilsjón og persónuleg ráðgjöf	102	125	133	149	170	199	200	222
Fjárhagsaðstoðarlán	88	87	85	125	100	166	157	167
Húsnæðisúthlutun – félagsleg leiguíbúð	175	195	185	193	184	163	135	128
Skammtíamavistanir fyrir fatlað fólk					153	156	166	160
Stuðningurinn heim – uppeldisráðgjöf	201	126	138	140	146	147	211	136
Stuðningsfjölskylda	152	163	137	134	124	131	115	89
Frekari liðveisla/fatlað fólk				33	70	110	133	158
Húsnæðisúthlutun – þjónustuíbúð	52	44	65	84	78	65	55	83
Styrkur vegna tækjakaupa, náms-og skólagjalda/fatlað fólk					39	62	69	75
Unglingasmiðjur	50	51	55	55	63	57	57	63
Notendastýrð persónuleg aðstoð							14	14
Samtals fjöldi notenda*	14.017	16.731	18.832	19.813	20.301	19.757	20.265	20.414

* Fjöldi notenda að teknu tilliti til skörunar þjónustupátta. Á árinu 2014 fengu 33% notenda fleiri en eina tegund þjónustu. Í byrjun árs 2011 tók Velferðarsvið við þjónustu við fatlað fólk í Reykjavík samkvæmt lögum.

Tafla 6. Veitt fjárhagsaðstoð í Reykjavík. Fjöldi notenda árin 2012-2014.

	2012	2013	2014
Þjónustumiðstöðvar	4.040	4.127	3.996
Skrifstofa Barnaverndar	134	150	142
Samtals fjöldi notenda*	4.133	4.218	4.088

*Tekið er tillit til skörunar vegna notenda sem fá aðstoð frá þjónustumiðstöðvum og skrifstofu Barnaverndar.

Tafla 7. Tegund fjárhagsaðstoðar. Fjöldi notenda árin 2012-2014.

Tegund fjárhagsaðstoðar	Árið 2012	Árið 2013	Árið 2014
Framfærslustyrkur	3.295	3.350	3.269
Sérstök aðstoð vegna stuðningsvinnu 27. gr. A	492	518	451
Sérstök aðstoð vegna stuðningsvinnu 27. gr. B	86	64	47
Sérstök aðstoð vegna stuðningsvinnu 27. gr. C	154	174	224
Bókakostnaður og innritunargj. 18 ára og eldri	476	493	442
Framfærsla vegna náms	443	424	398
Aðstoð vegna barna 16. gr. A	398	413	462
Aðstoð vegna barna - Skólabyrjun/Jólahald	380	405	384
Aðstoð - meðf./stuðn. samkvæmt 16. gr. B	249	218	233
Tannlækningastyrkur	145	155	162
Styrkur vegna fyrirframgr. húsaleigu	143	151	126
Sérfræðiaðstoð	142	149	125
Húsbúnaðarstyrkur	103	105	105
Styrkur vegna sérstakra erfiðleika	102	74	92
Útfararstyrkur	69	76	55
Láni breytt í styrk	24	48	76
Styrkur til geymslu búslóða	12	26	16
Dvöl barns utan heimilis samkvæmt 16. gr. C	10	3	4
Áfallaaðstoð	4	2	2
Námskostnaður barna í skóla fjarri heimabyggð	1	0	2
Samtals*	4.040	4.127	3.996

*Algengt er að notandi fái fleiri en eina tegund fjárhagsaðstoðar

Tafla 8. Fjárhagsaðstoð. Fjöldi og hlutfall, skipt eftir þjónustumiðstöðvum árin 2012-2014.

Þjónustumiðstöð	2012		2013		2014	
	Fjöldi	%	Fjöldi	%	Fjöldi	%
Vesturbær	441	10,9	417	10,1	417	10,4
Miðborg og Hlíðar	845	20,9	888	21,5	834	20,9
Laugardalur og Háaleiti	816	20,2	858	20,8	825	20,6
Breiðholt	1.009	25,0	984	23,8	944	23,6
Árbær og Grafarholt	508	12,6	515	12,5	505	12,6
Grafarvogur og Kjalarnes	421	10,4	465	11,3	471	11,8
Samtals fjöldi notenda	4.040	100,0	4.127	100,0	3.996	100,0

Tafla 9. Fjárhagsaðstoð 2014, fjöldi notenda og hlutfallsleg skipting eftir fjölda mánaða á árinu sem fjárhagsaðstoð er veitt og eftir þjónustumiðstöðvum.

Fjöldi mánaða	Vesturbær		Miðborg og Hlíðar		Laugardalur og Háaleiti		Breiðholt		Árbær og Grafarholt		Grafarvogur og Kjalarnes		Samtals	
	Fjöldi	%	Fjöldi	%	Fjöldi	%	Fjöldi	%	Fjöldi	%	Fjöldi	%	Fjöldi	%
1 - 3 mánuðir	174	41,7	340	40,8	372	45,1	356	37,7	244	48,3	223	47,3	1.709	42,8
4 - 6 mánuðir	83	19,9	145	17,4	151	18,3	174	18,4	94	18,6	82	17,4	729	18,2
7 - 9 mánuðir	56	13,4	114	13,7	123	14,9	138	14,6	79	15,6	67	14,2	577	14,4
10 - 12 mánuðir	104	24,9	235	28,2	179	21,7	276	29,2	88	17,4	99	21,0	981	24,5
Samtals fjöldi notenda	417	100,0	834	100,0	825	100,0	944	100,0	505	100,0	471	100,0	3.996	100,0

Notendur sem fengu fjárhagsaðstoð í 12 mánuði á árinu voru 630 talsins eða 15,8% þeirra sem fengu fjárhagsaðstoð.

Tafla 10. Húsaleigubætur, fjöldi notenda og hlutfallsleg skipting árin 2012-2014 eftir þjónustumiðstöðvum.

Þjónustumiðstöð	2012		2013		2014	
	Fjöldi heimila	%	Fjöldi heimila	%	Fjöldi heimila	%
Vesturbær	1.283	15,6	1.343	16,2	1.594	18,0
Miðborg og Hlíðar	1.750	21,3	1.718	20,7	1.728	19,5
Laugardalur og Háaleiti	2.012	24,5	2.060	24,8	2.151	24,3
Breiðholt	1.313	16,0	1.299	15,6	1.370	15,5
Árbær og Grafarholt	1.101	13,4	1.110	13,4	1.163	13,1
Grafarvogur og Kjalarnes	762	9,3	784	9,4	840	9,5
Samtals	8.221	100,0	8.314	100,0	8.846	100,0

Tafla 11. Sérstakar húsaleigubætur á almennum leigumarkaði, fjöldi notenda og hlutfallsleg skipting eftir þjónustumiðstöðvum árin 2012-2014.

Þjónustumiðstöð	2012		2013		2014	
	Fjöldi heimila	%	Fjöldi heimila	%	Fjöldi heimila	%
Vesturbær	122	9,8	129	10,1	133	10,1
Miðborg og Hlíðar	211	17,0	209	16,4	203	15,5
Laugardalur og Háaleiti	240	19,3	256	20,1	264	20,1
Breiðholt	276	22,2	255	20,0	270	20,6
Árbær og Grafarholt	235	18,9	266	20,9	271	20,6
Grafarvogur og Kjalarnes	160	12,9	160	12,5	172	13,1
Samtals	1.244	100,0	1.275	100,0	1.313	100,0

Tafla 12. Sérstakar húsaleigubætur í húsnæði Félagsbústaða 2014, fjöldi notenda eftir fjölskyldugerð og tegund íbúðar.

Fjölskyldugerð	Félagsleg leiguíbúð		Þjónustuíbúð		Samtals	
	Fjöldi	%	Fjöldi	%	Fjöldi	%
Einhleypir karlar	636	32,8	101	34,1	737	33,0
Einhleypar konur	595	30,7	176	59,5	771	34,5
Einstæðir feður	26	1,3	0	0,0	26	1,2
Einstæðar mæður	489	25,2	0	0,0	489	21,9
Hjón/sambýlisfólk barnlaus	62	3,2	19	6,4	81	3,6
Hjón/sambýlisfólk með börn	129	6,7	0	0,0	129	5,8
Samtals	1.937	100,0	296	100,0	2.233	100,0

Tafla 13. Félagslegt leiguhúsnæði, umsóknir á biðlista eftir stærð íbúðar í árslok 2012 til 2014.

Stærð íbúðar	2012		2013		2014		Breyting milli 2013 og 2014 í %
	Fjöldi	%	Fjöldi	%	Fjöldi	%	
1 - 2 herbergja	536	3,4	589	69,9	573	69,3	-2,7
3 herbergja	180	1,2	181	21,5	173	20,9	-4,4
4 herbergja	66	0,4	73	8,7	81	9,8	11,0
Samtals	782	5,0	843	100,0	827	100,0	-1,9

Tafla 14. Fjöldi úthlutana eftir stærð íbúðar árin 2012 til 2014.

Stærð íbúðar	2012		2013		2014		Breyting milli 2013 og 2014 í %
	Fjöldi	%	Fjöldi	%	Fjöldi	%	
1-2 herbergi	67	41,1	65	48,1	58	45,3	-10,8
3 herbergi	54	33,1	34	25,2	37	28,9	8,8
4 herbergi.	42	25,8	36	26,7	33	25,8	-8,3
Samtals	163	100,0	135	100,0	128	100,0	-5,2

Tafla 15. Þjónustuíbúðir eldri borgara 2014, fjöldi notenda eftir staðsetningu og tegund íbúða.

Staðsetning	Einstaklingsíbúðir	Tveggja herbergja	Alls
Dalbraut 21-27	46	12	58
Fróðengi 1-11	3	18	21
Furugerði 1	56	20	76
Langahlíð 3	31	1	32
Lindargata 57, 61, 64, 66	0	81	81
Norðurbrún 1	52	7	59
Seljahlíð	40	6	46
Alls	228	145	373

Tafla 16. Þjónustuíbúðir eldri borgara. Fjöldi umsókna og úthlutana árin 2012-2014.

	2012		2013		2014		Breyting milli 2013 og 2014 (%)
	Fjöldi	%	Fjöldi	%	Fjöldi	%	
Umsóknir sem bárust á árinu	96	99	120	21,2	Fjöldi	%	
Umsóknir alls á biðlista í árslok	283	252	221	-12,3	58	45,3	-10,8
Umsóknir á biðlista í lok árs sem bárust á árinu	42	42	54	28,6	37	28,9	8,8
Meðalbiðtími í mánuðum	28	33	25	-24,5	33	25,8	-8,3
Úthlutanir á árinu	65	55	83	50,9	128	100,0	-5,2

Tafla 17. Húsnæði fyrir fatlað fólk. Fjöldi staða og rými árið 2014.

Tegund húsnæðis	Fjöldi staða	Rými
Sambýli	14	72
Íbúðarkjarni með sameiginlegri aðstöðu	30	185
Íbúðarkjarni með starfsmannaaðstöðu	9	49
Búsetuendurhæfingarheimili	2	17
Áfangenheimili	1	6
Heimili fyrir börn	1	5
Samtals	57	334

Tafla 18. Búsetuúrræði vegna félagslegra aðstæðna. Fjöldi íbúa/gesta og rýma og meðaldvöl á árinu 2014.

Úrræði og samstarfsaðilar	Íbúar	Rými
Áfangenheimili f. karla	11	8
Áfangenheimili f. karla (Samhjálp)	14	8
Búseta með félagsl. stuðningi (SÁÁ)	21	20
Smáhýsi	5	4
Stuðningsheimili f. karla	10	8
Stuðningsheimili f. karla (Samhjálp)	8	8
Stuðningsheimili f. heimilistausar konur	5	5
Næturginging f. konur (Rauði krossinn)	59	8
Næturginging f. karla (Samhjálp)	154	20

Tafla 19. Sérfræðipjónusta skóla, einstaklingsmál. Fjöldi beiðna eftir aldri, þjónustumiðstöð og kyni árið 2014.

	Vesturbær	Miðborg og Hlíðar	Laugardalur og Háaleiti	Breiðholt	Árbær og Grafarholt	Grafarvogur og Kjalarnes	Alls
0-5 ára							
Drengir	50	49	57	71	54	85	366
Stúlkur	21	19	34	30	24	36	164
0-5 ára samtals	71	68	91	101	78	121	530
6-8 ára							
Drengir	27	31	52	49	41	85	285
Stúlkur	20	18	19	29	15	38	139
6-8 ára samtals	47	49	71	78	56	123	424
9-12 ára							
Drengir	20	17	40	49	26	50	202
Stúlkur	11	7	14	35	25	38	130
9-12 ára samtals	31	24	54	84	51	88	332
13 ára og eldri							
Drengir	18	9	30	53	22	30	162
Stúlkur	10	9	25	39	17	25	125
13 ára og eldri samtals	28	18	55	92	39	55	287
Fjöldi beiðna alls							
Drengir	115	106	179	222	143	250	1.015
Stúlkur	62	53	92	133	81	137	558
Alls	177	159	271	355	224	387	1.573

Tafla 20. Barnaverndarmál. Fjöldi barna og fjölskyldna árin 2011-2014.

	Fjöldi barna				Fjöldi heimila			
	2011	2012	2013	2014	2011	2012	2013	2014
Mál til meðferðar v/ barna og unglinga	2.752	2.474	2.690	2.818	2.200	1.983	2.157	2.153
Mál þar sem gerð var könnun eða veittur stuðningur	1.410	1.373	1.579	1.588	1.065	1.055	1.202	1.234
Mál sem lögð voru fyrir barnaverndarnefnd	154	151	130	108	125	124	106	89

Tafla 21. Tilkynningar á grundvelli barnaverndarlaga árin 2011-2014, fjöldi tilkynninga, barna og heimila.

	2011	2012	2013	2014
Fjöldi tilkynninga	4.170	3.464	3.891	4.003
Fjöldi barna	2.067	1.749	1.910	1.893
Fjöldi heimila	1.686	1.420	1.528	1.506

Tafla 22. Fjöldi tilkynninga 2014 vegna barna á grundvelli barnaverndarlaga, skipt eftir ástæðu tilkynningar, aldri og kyni barna.

Ástæður tilkynninga	0-5 ára			6-12 ára			13-18 ára			Samtals		
	Drengir	Stúlkur	Alls	Drengir	Stúlkur	Alls	Drengir	Stúlkur	Alls	Drengir	Stúlkur	Alls
Líkamleg vanræksla	8	2	10	2	0	2	1	1	2	11	3	14
Tilfinningaleg vanræksla	43	57	100	44	57	101	26	30	56	113	144	257
Vanræksla varðandi nám	0	2	2	7	6	13	15	11	26	22	19	41
Vanræksla varðandi umsjón og eftirlit	251	256	507	245	295	540	144	120	264	640	671	1.311
Vanræksla samtals	302	317	619	298	358	656	186	162	348	786	837	1.623
Kynferðislegt ofbeldi	2	22	24	18	47	65	11	56	67	31	125	156
Líkamlegt ofbeldi	32	17	49	55	36	91	22	30	52	109	83	192
Tilfinningalegt/sálrænt ofbeldi	67	78	145	77	95	172	36	53	89	180	226	406
Ofbeldi samtals	101	117	218	150	178	328	69	139	208	320	434	754
Neysla barns á vímuefnum	1	0	1	0	1	1	154	70	224	155	71	226
Barn stefnir eigin heilsu og þroska í hættu	6	2	8	74	22	96	652	344	996	732	368	1.100
Afbrot barns	1	0	1	3	1	4	60	24	84	64	25	89
Barn beitir ofbeldi	0	5	5	33	3	36	88	16	104	121	24	145
Erfiðleikar barns í skóla, skólasókn áfátt	0	0	0	5	1	6	16	16	32	21	17	38
Áhættuhegðun barna samtals	8	7	15	115	28	143	970	470	1.440	1.093	505	1.598
Heilsa eða líf ófæddis barns í hættu			28									28
Fjöldi tilkynninga alls	411	441	880	563	564	1.127	1.225	771	1.996	2.199	1.776	4.003

Tafla 23. Fjöldi tilkynninga 2014 vegna barna á grundvelli barnaverndarlaga, skipt eftir tilkynnanda, aldri og kyni barna.

Tilkynnandi	0-5 ára			6-12 ára			13-18 ára			Samtals			Alls
	Drengir	Stúlkur	Alls	Drengir	Stúlkur	Alls	Drengir	Stúlkur	Alls	Drengir	Stúlkur	Ófædd	
Barn/ungmenn leitaði sjálf til bvn.	0	0	0	1	0	1	4	8	12	5	8		13
Foreldrar barns - ekki með forsjá	8	3	11	12	14	26	10	11	21	30	28		58
Foreldrar barns - með forsjá	16	20	36	32	32	64	82	55	137	130	107	1	238
Leikskóli/ gæsluforeldri	19	28	47	10	12	22	0	2	2	29	42		71
Læknir/heilsugæsla/ sjúkrahús	71	71	42	40	46	86	52	81	133	163	198	14	37
Lögregla	138	163	301	222	159	381	862	425	1.287	1.222	747	3	1.972
Nágranni/Almennur borgari	70	53	123	53	116	169	47	29	76	170	198	2	370
Skóli/sérfr.þj.skóla/ fræðsluskrifstofa	8	6	14	84	68	152	79	84	163	171	158		329
Stuðlar/ Meðferðarheimili/ Aðrar stofnanir barnaverndarstofu	3	1	4	1	4	5	12	7	19	16	12		28
Þjónustumiðstöð/ Starfsmenn Velferðarsviðs	22	37	59	44	36	80	32	22	54	98	95	6	199
Ættingjar barns aðrir en foreldrar	36	46	82	48	57	105	30	28	58	114	131		245
Önnur barna- verndarnefnd/ félagsþjónusta	16	11	27	13	17	30	10	16	26	39	44	2	85
Aðrir	4	2	6	3	3	6	5	3	8	12	8		20
Fjöldi tilkynninga alls	411	441	852	563	564	1.127	1.225	771	1.996	2.199	1.776	28	4.003

Tafla 24. Aldur og kyn barna sem tilkynnt var um á grundvelli barnaverndarlaga árið 2014.

Aldur	Drengir		Stúlkur		Alls		Fjöldi heimila
	Fjöldi	%	Fjöldi	%	Fjöldi	%	
Ófædd börn					21	0,1	21
0-5 ára	204	1,4	224	1,6	428	3,0	370
6-12 ára	311	2,2	284	2,0	595	4,1	496
13-18 ára	490	3,5	359	2,5	849	5,9	800
Samtals	1.005	7,1	867	6,1	1.893	13,2	1.506

Tafla 25. Fjöldi fatlaðs fólks í skammtímadvöl árin 2012, 2013 og 2014

	2012		2013		2014	
	Fjöldi	Meðalaldur	Fjöldi	Meðalaldur	Fjöldi	Meðalaldur
Álfaland	41	8	40	8	41	8
Árland	10	16	10	17	9	17
Eikjuvogur	25	17	29	17	27	17
Holtavegur	35	23	33	23	30	23
Hólaberg	35	12	34	11	33	12
Bæjarflöt	22	14	24	14	22	15

Tafla 26. Sumardvöl í sveit. Fjöldi barna, kyn, meðalaldur og meðaldvalartími, skipt eftir þjónustumiðstöðvum árið 2014

Þjónustumiðstöð	Fjöldi alls	Drengir	Stúlkur	Meðalaldur	Meðaldvalartími í dögum
Miðborg og Hlíðar	9	8	1	10,8	9,8
Breiðholt*	15	11	4	10,9	17,7
Árbær	9	4	5	10,3	13,3
Grafarvogur og Kjalarnes	8	4	4	10,4	9,5
Samtals	41	27	14	10,6	13,4

*Þjónustumiðstöð Breiðholts annast umsýslu vegna Barnaverndar.

Tafla 27. Stuðningurinn heim. Fjöldi barna skipt eftir þjónustumiðstöðvum árin 2012-2014

Þjónustumiðstöð	2012	2013	2014
Vesturbær	4	15	11
Miðborg og Hlíðar	7	8	7
Laugardalur og Háaleiti	42	43	42
Breiðholt	31	36	31
Árbær og Grafarholt	31	59	7
Grafarvogur og Kjalarnes	32	50	38
Samtals	147	211	136

Tafla 28. Fjöldi þátttakenda í hópstarfi í Unglingasmiðjum, árin 2012-2014.

Unglingasmiða	2012	2013	2014
Stígur	30	30	30
Tröð	27	27	33
Samtals	57	57	63

Tafla 29. Félagsleg heimaþjónusta alls árið 2014. Fjöldi notenda eftir þjónustumiðstöðvum og aldri.

Þjónustumiðstöð	Yngri en 67 ára	67 ára og eldri	Samtals
Vesturbær	78	272	350
Miðborg og Hlíðar	114	495	609
Laugardalur og Háaleiti	308	1.261	1.569
Breiðholt	122	370	492
Árbær og Grafarholt	86	187	273
Grafarvogur og Kjalarnes	91	286	377
Seljahlíð	4	51	55
Samtals	803	2.922	3.725

Tafla 30. Kvöld- og helgarþjónusta 2014. Fjöldi notenda eftir þjónustumiðstöðvum og aldri.

Þjónustumiðstöð	Yngri en 67 ára	67 ára og eldri	Samtals
Vesturbær	5	52	57
Miðborg og Hlíðar	2	89	91
Laugardalur og Háaleiti	20	294	314
Breiðholt	5	54	59
Árbær og Grafarholt	5	22	27
Grafarvogur og Kjalarnes	0	22	22
Seljahlíð	2	39	41
Samtals	39	572	611

Tafla 31. Heimahjúkrun. Fjöldi sjúklinga eftir kyni árin 2012-2014.

	2012	2013	2014
Konur	1.459	1.560	1.482
Karlar	832	896	866
Samtals	2.291	2.456	2.348

Tafla 32. Matur á félagsmiðstöðvum

	2012	2013	2014
Fjöldi máltíða	149.487	140.049	145.412

Tafla 33. Heimsendur matur matreiddur í Eldhúsinu á Lindargötu.

	2012	2013	2014
Fjöldi notenda	934	894	920
Fjöldi máltíða	114.072	104.465	104.323
Hlutfall notenda 66 ára og yngri	16,7	16,3	16,1

Tafla 34. Ferðapjónusta fatlaðs fólks. Fjöldi notenda og ferða 2012 - 2014 eftir þjónustumiðstöðvum.

Þjónustumiðstöð	Fjöldi notenda			Fjöldi ferða			Meðalfjöldi ferða á notanda á mánuði		
	2012	2013	2014	2012	2013	2014	2012	2013	2014
Vesturbær	68	61	61	12.261	11.219	13.554	18	21	23
Miðborg og Hlíðar	107	118	115	25.004	26.279	26.823	22	24	24
Laugardalur og Háaleiti	310	309	324	57.197	59.190	64.009	18	22	22
Breiðholt	145	149	156	27.914	30.592	29.268	19	23	22
Árbær og Grafarholt	111	104	109	21.587	20.412	19.906	19	23	23
Grafarvogur og Kjalarnes	162	167	164	41.519	43.171	43.054	23	26	27
Samtals	903	908	929	185.482	190.863	196.614	20	23	24

Tafla 35. Akstursþjónusta eldri borgara. Fjöldi notenda og ferða eftir þjónustumiðstöðvum árin 2012 - 2014.

Þjónustumiðstöð	Fjöldi notenda			Fjöldi ferða			Meðalfjöldi ferða á notanda á mánuði		
	2012	2013	2014	2012	2013	2014	2012	2013	2014
Vesturbær	89	70	71	2.673	2.408	2.090	4	5	5
Miðborg og Hlíðar	151	125	106	5.052	4.386	3.730	4	6	5
Laugardalur og Háaleiti	364	281	223	11.026	9.862	8.963	5	6	6
Breiðholt	141	121	119	6.075	4.897	5.430	6	7	7
Árbær og Grafarholt	53	49	46	1.904	1.614	1.237	5	6	5
Grafarvogur og Kjalarnes	86	78	74	2.643	2.468	2.765	6	6	6
Samtals	884	724	639	29.373	25.635	24.215	5	6	6

Tafla 36. Liðveisla. Fjöldi notenda og tíma og biðlisti í lok árs, eftir þjónustumiðstöðvum og aldri notenda árið 2014.

Þjónustumiðstöð		Yngri en 18 ára	18 ára og eldri	Samtals
Vesturbær	Notendur	19	20	39
	Tímar	2.084	2.764	4.849
	Biðlisti í lok árs	1	7	8
Miðborg og Hlíðar	Notendur	15	27	42
	Tímar	1.130	2.784	3.914
	Biðlisti í lok árs	6	12	18
Laugardalur og Háaleiti	Notendur	59	111	170
	Tímar	6.610	13.556	20.166
	Biðlisti í lok árs	15	42	57
Breiðholt*	Notendur	24	31	55
	Tímar	2.497	4.143	6.640
	Biðlisti í lok árs	24	22	46
Árbær og Grafarholt	Notendur	27	23	50
	Tímar	3.307	2.038	5.344
	Biðlisti í lok árs	11	4	15
Grafarvogur og Kjalarnes	Notendur	39	41	80
	Tímar	3.930	5.865	9.795
	Biðlisti í lok árs	17	29	46
Samtals	Notendur	183	253	436
	Tímar	19.558	31.150	50.707
	Biðlisti í lok árs	74	116	190

*Þjónustumiðstöð Breiðholts annast umsýslu vegna Barnaverndar.

Tafla 37. Frekari liðveisla. Fjöldi notenda og tíma og biðlisti í lok árs 2014, eftir þjónustumiðstöðvum.

Þjónustumiðstöð	Notendur	Tímar	Biðlisti í árslok
Vesturbær	7	2.078	
Miðborg og Hlíðar	15	3.465	2
Laugardalur og Háaleiti	95	27.461	14
Breiðholt*	13	1.959	5
Árbær og Grafarholt	5	3.019	
Grafarvogur og Kjalarnes	23	6.587	8
Samtals	158	44.568	29

*Þjónustumiðstöð Breiðholts annast umsýslu vegna Barnaverndar.

Tafla 38. Tilsjón og persónuleg ráðgjöf. Fjöldi notenda og tíma og biðlisti í árslok 2014.

Þjónustumiðstöð		Yngri en 18 ára	18 ára og eldri	Samtals
Vesturbær	Notendur	7	4	11
	Tímar	333	700	1.032
	Biðlisti í lok árs	7	2	9
Miðborg og Hlíðar	Notendur	7	3	10
	Tímar	327	289	616
	Biðlisti í lok árs	5	0	5
Laugardalur og Háaleiti	Notendur	28	20	48
	Tímar	1.654	1.766	3.420
	Biðlisti í lok árs	8	5	13
Breiðholt*	Notendur	66	13	79
	Tímar	5.234	1.078	6.311
	Biðlisti í lok árs	37	7	44
Árbær og Grafarholt	Notendur	10	7	17
	Tímar	320	207	527
	Biðlisti í lok árs	10	1	11
Grafarvogur og Kjalarnes	Notendur	28	29	57
	Tímar	2.002	2.685	4.687
	Biðlisti í lok árs	19	10	29
Samtals	Notendur	146	76	222
	Tímar	9.870	6.724	16.594
	Biðlisti í lok árs	86	25	111

*Þjónustumiðstöð Breiðholts annast umsýslu vegna Barnaverndar.

Tafla 39. Fjöldi barna með stuðningsfjölskyldu og fjöldi barna á biðlista, skipt eftir þjónustumiðstöðvum árin 2012-2014.

Þjónustumiðstöð	2012	2013	2014	2012	2013	2014
Vesturbær	16	14	15	7	8	9
Miðborg og Hlíðar	5	4	4	7	14	12
Laugardalur og Háaleiti	27	28	26	23	24	36
Breiðholt*	53	50	26	54	46	10
Árbær og Grafarholt	14	8	9	7	5	2
Grafarvogur og Kjalarnes	16	11	9	11	12	10
Samtals	131	115	89	109	109	79

Tafla 40. Fjöldi fatlaðra barna með stuðningsfjölskyldu og fjöldi barna á biðlista, skipt eftir þjónustumiðstöðvum árin 2012-2014.

Þjónustumiðstöð	Fjöldi barna			Fjöldi á biðlista í lok árs		
	2012	2013	2014	2012	2013	2014
Vesturbær	21	19	17	4	3	7
Miðborg og Hlíðar	21	18	21	5	8	7
Laugardalur og Háaleiti	49	56	50	14	14	16
Breiðholt	47	43	44	30	21	10
Árbær og Grafarholt	36	45	38	6	9	8
Grafarvogur og Kjalarnes	58	49	50	21	17	21
Samtals	232	230	220	80	72	69

Tafla 41. Helstu lykiltölur árin 2009-2014. Rekstrarniðurstöðutölur í þúsundum króna.

	2009	2010	2011	2012	2013	2014
FJÁRHAGSADSTOÐ						
Rekstrarniðurstaða	1.581.517	1.971.985	2.398.180	2.664.358	2.899.981	3.002.087
Fjöldi heimila	3.292	3.704	4.112	4.133	4.218	4.093
HÚSALEIGUBÆTUR						
Rekstrarniðurstaða	701.491	715.370	751.065	694.113	662.995	671.833
Fjöldi heimila	7.858	8.370	8.433	8.221	8.314	8.846
SÉRSTAKAR HÚSALEIGUBÆTUR Á ALMENNUM LEIGUMARKAÐI						
Rekstrarniðurstaða	71.134	82.236	112.963	119.982	130.358	136.733
Fjöldi heimila	896	1.036	1.163	1.244	1.275	1.313
SÉRSTAKAR HÚSALEIGUBÆTUR Í HÚSNÆÐI FÉLAGSBÚSTAÐA*						
Rekstrarniðurstaða	544.238	252.334	267.814	270.390	277.499	277.421
Fjöldi heimila	2.111	2.183	2.177	2.192	2.200	2.233
LEIGUÍBÚÐIR Í EIGU FÉLAGSBÚSTAÐA						
Fjöldi íbúða	1.829	1.847	1.789	1.790	1.777	1.817
Fjöldi úthlutana	185	193	184	163	135	128
Fjöldi á biðlista í árslok	648	675	716	782	843	827
ÞJÓNUSTUÍBÚÐIR FYRIR ALDRADA						
Fjöldi þjónustuíbúða	357	375	373	375	373	373
Fjöldi úthlutana	65	84	78	65	55	83
Fjöldi á biðlista í árslok	410	386	350	283	252	221
BARNAVERND REYKJAVÍKUR						
Fjöldi barnaverndartilkynninga	4.332	4.255	4.170	3.464	3.891	4.003
Fjöldi barna (mál til meðferðar)	2.662	2.646	2.752	2.474	2.690	2.818
Fjöldi fjölskyldna	2.106	2.103	2.200	1.983	2.157	2.153
FÉLAGSLEG HEIMAPJÓNUSTA						
Rekstrarniðurstaða	1.016.581	1.074.507	1.254.260	1.512.801	1.416.387	1.596.053
Fjöldi heimila	3.789	3.777	3.836	3.805	3.808	3.725
HEIMAHJÚKRUN						
Rekstrarkostnaður	840.668	921.515	990.184	1.089.659	1.116.906	1.223.913
Fjöldi heimila	1.884	2.190	2.178	2.291	2.456	2.348
STOÐPJÓNUSTA						
Rekstrarniðurstaða vegna liðveislu, tilsjónar og stuðningsfjölskyldna	185.025	206.327	431.687	480.774	559.934	618.547
Fjöldi notenda sem fær liðveislu eða tilsjón	533	570	606	609	608	525
Fjöldi barna í tengslum við stuðningsfjölskyldu	137	134	124	131	115	89
Fjöldi fatlaðra barna í tengslum við stuðningsfjölskyldu			225	232	230	220
HEIMSENDUR MATUR						
Fjöldi notenda	1.066	1.128	1.139	934	894	920
Fjöldi máltíða	130.162	135.739	135.522	114.072	104.465	104.323
STARFSMENN						
Fjöldi starfsmanna 1. nóvember	1.438	1.459	2.129	2.338	2.269	2.255
Fjöldi stöðugilda að meðaltali á mánuði	983	1.043	1.454	1.456	1.536	1.556
Meðalaldur starfsmanna	45	45	42,7	41,7	42,1	41,7

Upplýsingar um þjónustu velferðarsvið

Heimasíða velferðarsviðs: reykjavik.is/velferd

Árbók Reykjavíkurborgar: reykjavik.is/arbok

Þjónustumiðstöðvar Reykjavíkurborgar

Þjónustumiðstöð Árbæjar og Grafarholts, Hraunbær 115. Sími 411 1200. Opnunartími 8:30-15:00

Þjónustumiðstöð Breiðholts, Álfabakka 12. Sími 411 1300. Opnunartími 8:30-16:00

Þjónustumiðstöð Grafarvogs og Kjalarness, Gylfaflöt 5. Sími 411 1400. Opnunartími 8:30-16:00

Þjónustumiðstöð Laugardals og Háaleitis, Síðumúla 39. Sími 411 1500. Opnunartími 8:30-16:00

Þjónustumiðstöð Miðborgar og Hlíða, Laugavegi 77. Sími 411 1600. Opnunartími 8:30-16:00

Þjónustumiðstöð Vesturbæjar, Hjarðarhaga 45-47. Sími 411 1700. Opnunartími 8:30-16:00

Þjónustuver Reykjavíkurborgar, Borgartúni 12-14. Sími 411 1111. Opnunartími 8:20-16:15



Reykjavíkurborg
Velferðarsvið