



Stefna og starfsáætlun  
skóla- og frístundasviðs  
Reykjavíkurborgar 2014



## Efnisyfirlit

INNGANGUR .....	5
LEIÐARLJÓS .....	6
HLUTVERK .....	6
SKIPURIT .....	7
STARFSEMIN Í TÖLUM .....	7
VERKEFNI SKRIFSTOFU SFS .....	9
VERKEFNI .....	11
STEFNUKORT .....	13
STEFNUÞÆTTIR, MARKMIÐ OG LEIÐIR .....	14
SKORKORT .....	24
FJÁRHAGSÁÆTLUN OG MAGNTÖLUR .....	27
FYLGISKJÖL .....	33



**Reykjavíkurborg**  
Skóla- og frístundasvið

**Starfsáætlun skóla- og frístundasviðs Reykjavíkurborgar 2014**

Útgefandi: Skóla- og frístundasvið Reykjavíkurborgar  
Ábyrgðarmaður: Ragnar Þorsteinsson sviðsstjóri SFS  
Ritstjórn: Guðrún Hjartardóttir, Hildur Björk Svavarsdóttir, Kolbrún Vigfúsdóttir, Ingibjörg M. Gunnlaugsdóttir, Nanna K. Christiansen, Ragnheiður E. Stefánsdóttir, Sigrún Sveinbjörnsdóttir og Sverrir Friðþjófsson.  
Prófarkarlestur: Sverrir Friðþjófsson.  
Uppsetning: Guðrún Hjartardóttir og Sigrún Björnsdóttir.  
Ljósmyndir: Sigrún Björnsdóttir o.fl., úr ljósmyndasafni SFS.

## INNGANGUR

Stefna og starfsáætlun skóla- og frístundasviðs Reykjavíkurborgar fyrir árið 2014 liggur hér fyrir. Skóla- og frístundasvið Reykjavíkurborgar er stærsta svið borgarinnar. Undir það heyrir rekstur leikskóla, grunnskóla, frístundamiðstöðva Námsflokka Reykjavíkur, skólasafnamiðstöðvar, myndvers og skólahljómsveita. Sviðið hefur umsjón með úthlutun fjármagns og eftirlit með starfsemi sjálfstætt starfandi leikskóla, grunnskóla og listaskóla sem styrktir eru af Reykjavíkurborg. Þá annast sviðið umsjón og eftirlit með þjónustusamningi við þjónustumiðstöðvar í hverfum vegna sérfræðiþjónustu til leik- og grunnskólabarna og frístundaráðgjöf. Jafnframt hefur sviðið eftirlit með daggæslu í heimahúsum. Þjónusta sviðsins nær til rúmlega 20.000 barna og fjölskyldna þeirra. Á sviðinu starfar hátt á fimmta þúsund starfsmenn.

Á skóla- og frístundasviði er lögð áhersla á:

- Að tryggja heildstæða þjónustu við börn, ungmenni og fjölskyldur þeirra.
- Að stuðla að sameiginlegri stefnumótun leikskóla, grunnskóla og frístundamiðstöðva í hverfum borgarinnar og auka þverfaglegt samstarf.
- Að efla yfirsýn yfir málaflokkinn og auka hagkvæmni í rekstri starfseininga.

Fjölbreytt tækifæri til menntunar og frístundastarfs fyrir börn og ungmenni eru sett í öndvegi. Stefnan er að samþætta starf fyrir börn og unglunga í borginni og stuðla að öflugum samstarfi leikskóla, grunnskóla og frístundamiðstöðva. Samstarf starfsfólks byggir á gagnkvæmu trausti, virðingu fyrir ólíkum gildum og hugmyndafræði og fjölbreyttum aðferðum í uppeldi og menntun. Í stefnukorti skóla- og frístundasviðs eru nokkrir stefnuþættir settir fyrir hvert stefnumið. Undir stefnuþáttunum eru markmið og tilgreindar þær leiðir sem farnar verða til að ná markmiðunum.

Þessi starfsáætlun er byggð að stórum hluta á viðamikilli vinnu sem fram fór í kjölfarið á sameiningu málaflokka og stofnun nýs skóla- og frístundasviðs síðla árs 2011. Að henni kom breiður hópur fólks, kjörnir fulltrúar í skóla- og frístundaráði, stjórnendur og starfsfólk á skóla- og frístundasviði, foreldrar, börn/nemendur/ungmenni og ráðgjafar á sviði leikskóla, grunnskóla og frístundamála hjá Menntavísindasviði Háskóla Íslands. Í þessari viðamiklu stefnumótunarvinnu voru haldnir fjölmargir samráðsfundir.

Á þriðja hundrað leiða að markmiðum voru settar fram í framangreindri starfsáætlun og einnig starfsáætlunum síðustu tveggja ára, 2012 og 2013. Mörgum verkefnum er lokið og vinna við önnur er vel á veg komin. Stefnt er að því að klára ár árinu 2014 flest þeirra verkefna sem sett voru fram á sínum tíma af miklum metnaði og vilja til góðra verka og ríkrar samvinnu í kjölfar sameiningar. Á skrifstofu sviðsins er haldið yfirlit yfir stöðu markmiða og er það uppfært reglulega. Þar er gerð grein fyrir stöðu hvers verkefnis, ábyrgðaraðila og áætlun um framkvæmd. Yfirlitið er lagt fram til kynningar í skóla- og frístundaráði tvisvar sinnum á ári.

Í lykiltölum eru tölulegar upplýsingar um helstu þætti í starfsemi skóla- og frístundasviðs. Í skorkorti eru settir fram árangursþættir úr stefnu sviðsins og mælikvarðar á þá. Í fylgiskjölum eru ítarlegar tölfræðiupplýsingar um skóla- og frístundastarf í borginni.

Starfsstaðir skóla- og frístundasviðs munu gera sínar starfsáætlanir og byggja á grunni þessa skjals, út frá stefnukortinu og þeim markmiðum sem hér eru sett fram, aðlaga þær að sinni starfsemi og setja fram leiðir til að ná sínum markmiðum.

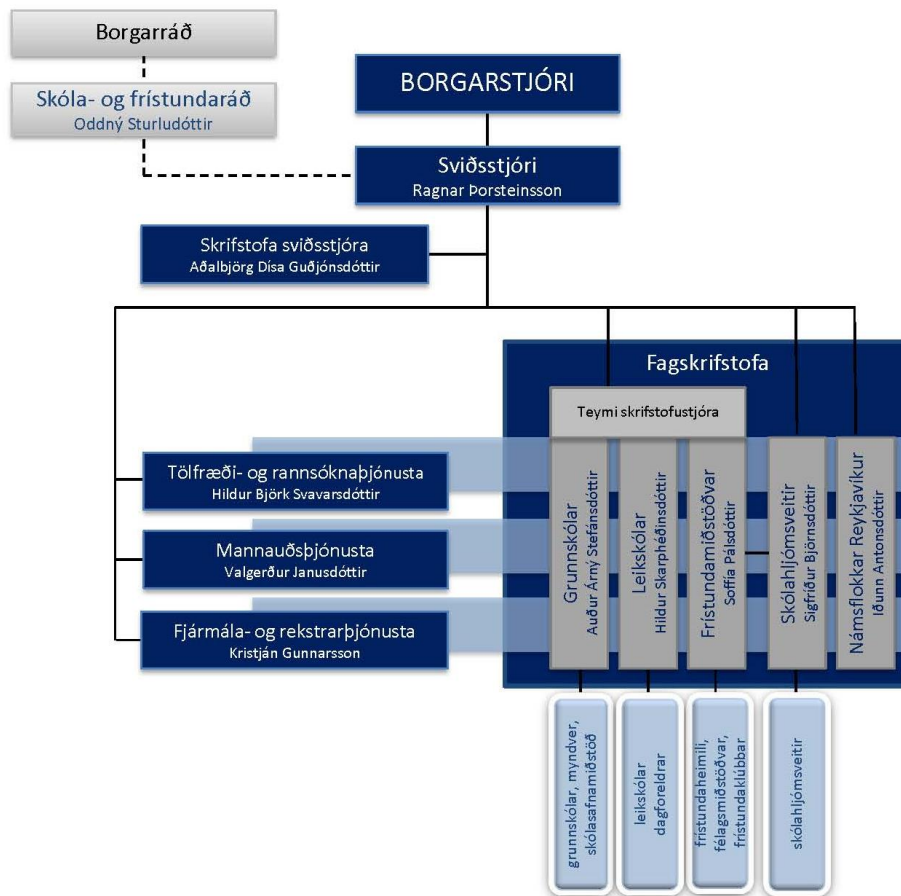
## LEIÐARLJÓS

**AÐ BÖRNUM OG UNGMENNUM Í BORGinni LÍÐI VEL,  
ÞEIM FARI STÖÐUGT FRAM OG ÞAU ÖÐLIST  
UPPELDI OG MENNTUN FYRIR LÍF OG STARF.**

## HLUTVERK

- **VEITA BÖRNUM OG UNGMENNUM BESTU MÖGULEGU TÆKIFÆRI TIL LEIKS, MENNTUNAR OG FRÍSTUNDASTARFS Í SAMVINNU VIÐ FJÖLSKYLDUR OG NÆRSAMFÉLAGIÐ.**
- **VERA FRAMSÆKIÐ FORYSTUAFL Í SKÓLA- OG FRÍSTUNDASTARFI.**

## SKIPURIT



## STARFSEMIN Í TÖLUM

Tölfræði- og rannsóknþjónusta SFS heldur utan um tölulegar upplýsingar um starfsemi sviðsins og miðar fjöldataölur við 1. október ár hvert. Einnig gerir hún spár um fjölda barna/starfsmanna í tengslum við ýmsa þætti starfseminnar fyrir komandi ár. Á árinu 2014 er áætlað að alls verði 7.248 leikskólabörn í Reykjavík, þar af 6.136 í 64 borgarreknum leikskólum. Tveir þeirra eru samreknir með grunnskólum. Þann 1. október 2013 dvöldu 5.990 börn í leikskólum borgarinnar, 1.006 börn í 17 sjálfstætt starfandi leikskólum í borginni og 26 börn í sjálfstætt starfandi leikskólum utan Reykjavíkur. Heildarfjöldi leikskólabarna í borginni var 7.022. Alls dvöldu 783 reykvísk börn hjá dagforeldrum þann 1. október 2013.

Gert er ráð fyrir að nemendum í grunnskólum borgarinnar muni fjölga haustið 2014 en 1. október 2013 voru þeir 13.635 og 661 nemandi í sjálfstætt starfandi grunnskólum (með fimm ára nemendum). Samtals voru grunnskólanemendur því 14.296 og hafði þeim fjölgað um rúmlega 320 frá fyrra ári. Skólaárið 2013-2014 voru 36 grunnskólar reknir af Reykjavíkurborg (þar af tveir sérskólar, tveir samreknir leikskólar/grunnskólar/frístundaheimili og þrjú samreknir grunnskólar/frístundaheimili). Sjálfstætt starfandi grunnskólar voru 6.

Þann 1. október 2013 voru sex frístundaheimili reknar af Reykjavíkurborg. Þær höfðu umsjón með 32 frístundaheimilum, 5 frístunda klúbbum og 21 félagsmiðstöð. Til viðbótar voru 5 frístundaheimili og ein

félagsmiðstöð rekin af grunnskólum. Alls voru 3.814 börn skráð á frístundaheimili og skráðar heimsóknir 10-16 ára barna í félagsmiðstöðvar, voru rúmlega 160.000.

Í fjórum skólahljómsveitum sem Reykjavíkurborg rekur læra 431 nemandi á hljóðfæri skólaárið 2013-2014. Auk þess var greitt með um 2.500 nemendum í 18 tónlistarskólum á árinu 2013. Í Námsflokkum Reykjavíkur stunduðu 254 nám á árinu 2013, auk þess sem fjölmargir aðrir leituðu til Námsflokka eftir náms- og starfsráðgjöf í samtals 1.810 samtölum.

Haustið 2013 voru alls 3.877 stöðugildi á skóla- og frístundasviði, þar af 1.748,5 í grunnskólum, hafði fjölgað örlítið frá fyrra ári og 1.440,8 í leikskólum en þar hafði þeim fækkað um rúmlega 20 frá fyrra ári. Stöðugildi í frístundastarfi voru 330,4 og hafði þeim fækkað um tuttugu frá árinu á undan. Stöðugildi í sameinaðri starfsemi leikskóla-, grunnskóla- og frístundastarfs voru 252,8 og hafði þeim fjölgað um 6 frá árinu 2012.

Nánari upplýsingar um börn, nemendur og starfsfólk SFS er að finna í fylgiskjöllum starfsáætlunarinnar.

Í kaflanum *Umfang og fjárhagsáætlun* eru lykiltölur og helstu magntölur í rekstri sviðsins ásamt öðrum upplýsingum úr greinargerð með fjárhagsáætlun sviðsins fyrir árið 2014.





## VERKEFNI SKRIFSTOFU SFS

Skrifstofa skóla- og frístundasviðs veitir miðlæga þjónustu, ráðgjöf og stuðning við starfsstaði sviðsins ásamt því að vinna að stefnumótun og eftirliti. Hér á eftir er farið í stuttu máli yfir helstu verkefni skrifstofunnar.

**Sviðsstjóri** er yfirmaður skóla- og frístundasviðs og stýrir daglegri starfsemi sviðsins í umboði borgarráðs og borgarstjóra og á grundvelli samþykkingar um sviðið. Sviðsstjóri leiðir stefnumótun, þróun, rekstur og eftirlit sviðsins. Hann vinnur með skóla- og frístundaráði, ber ábyrgð á fundum ráðsins og framkvæmd ákvarðana þess. Hann ber ábyrgð á að rekstur og stjórnsýsla skóla- og frístundasviðs sé í samræmi við lög og markaða stefnu Reykjavíkurborgar.

**Skrifstofa sviðsstjóra** vinnur með skóla- og frístundaráði og hefur umsjón með fundum ráðsins. Skrifstofan heldur utan um gerð starfsáætlunar og eftirfylgni hennar, auk þess að hafa umsjón með stjórnsýslu sviðsins, skjalamálum og þróun og innleiðingu skjalavistunar hjá starfseiningum. Skrifstofan ber ábyrgð á rekstri skrifstofu sviðsins, dagskrárstjórn fyrir sviðsstjóra, skipulagi funda og eftirfylgni mála. Þá hefur hún umsjón með upplýsinga-, útgáfu- og kynningarmálum sviðsins og er tengiliður við upplýsingateymi Reykjavíkurborgar. Skrifstofan sér einnig um viðburðastjórnun og þjónustumál og hefur samskipti við starfsstaði og samstarfsaðila innan lands sem utan.

**Fagskrifstofa** starfar að uppbyggingu og stefnumótun leikskóla-, grunnskóla- og frístundastarfs auk þess að afla upplýsinga til að miðla til skóla- og frístundaráðs. Teymi skrifstofustjóra sér í sameiningu um deildarstjórnun fagskrifstofu. Skrifstofustjórar hvers faghluta eru yfirmenn skólustjóra leikskóla og grunnskóla og forstöðumanna frístundamiðstöðva. Aðrir stjórnendur á skrifstofunni eru deildarstjóri listfræðslu og forstöðumaður Námsflokka Reykjavíkur. Þá heyrast starfsemi skólasafnamiðstöðvar, myndvers, náttúruskóla og jafnréttisskóla undir fagskrifstofu. Meginhlutverk skrifstofunnar er að fylgja eftir stefnumörkun, fara með eftirlit og veita ráðgjöf og stuðning til starfsstaða.

Meðal verkefna á fagskrifstofu er undirbúningur að stefnumörkun skóla- og frístundaráðs og upplýsingamiðlun til skóla- og frístundaráðs. Skrifstofan sér um eftirlit með skóla- og frístundastarfi, meðal annars með yfirferð skólanámskráa og starfsáætlana starfsstaða og eftirliti með innra mati og umbótaáætlunum. Einnig hefur hún umsjón með stefnumörkun og úthlutun fjármagns vegna sérkennslu í leik- og grunnskólum og úthlutun fjármagns til stuðnings í frístundastarfi; umsjón með fjölmenningsmálum og úthlutun fjármagns; úthlutun styrkja, ráðgjöf vegna samstarfs við foreldra og vegna nýbreytni- og þróunarstarfs og skoðun hugbúnaðarlausna í skólustarfi. Fræðsla, símenntun, upplýsingagjöf og ýmiss konar stuðningur vegna stærri verkefna og samstarfsverkefna á starfsstöðum og þátttaka í menningartengdum verkefnum eru einnig á borði fagskrifstofu. Stjórnendur skólahljómsveita heyrast undir deildarstjóra listfræðslu sem einnig hefur umsjón með úthlutun fjármagns til listaskóla. Fagskrifstofa hefur umsjón með fjölmörgum starfshópum og þverfaglegum teymum og kemur að undirbúningi að hönnun og smíði skóla- og frístundamannvirkja. Á skrifstofunni er haldið utan um innritun í leikskóla og frístundastarf, leyfi veitt til daggæslu í heimahúsum og eftirlit haft með starfsemi sjálfstætt starfandi skóla og dagforeldra. Á fagskrifstofu er einnig viðamikilið samstarf og samskipti við fagaðila, stofnanir, félög og samtök sem tengjast málefnum barna og unglunga innan lands og utan.

**Námsflokkar Reykjavíkur** sinna fullorðinsfræðslu á vegum Reykjavíkurborgar. Verkefni NR felast í almennri fullorðinsfræðslu og náms- og starfsráðgjöf sem veitt er í öllum þjónustumiðstöðvum borgarinnar. Sértek samstarfsverkefni NR eru unnin samkvæmt samningum við Velferðarsvið Reykjavíkurborgar, Mennta- og menningarmálaráðuneytið, Fjölbrautaskólann við Ármúla og Fjölmenn.

**Fjármála- og rekstrarþjónusta** sér um gerð fjárhagsáætlunar, eftirlit, uppgjör og frávikagreiningar og eftirfylgni með mánaðaruppgjörum. Hún veitir stjórnendum starfsstaða ráðgjöf og aðstoð vegna áætlanagerða og við innkaup og útboð. Einnig eru á hendi fjármálaþjónustu reikningagerð, innheimta, eftirlit, ráðgjöf og aðstoð vegna húsnæðis og búnaðar starfsstaða og samþykktir reikninga, ásamt umsjón með greiðslum til sjálfstætt starfandi þjónustuaðila.

**Mannauðsþjónusta** hefur yfirumsjón með mannauðsmálum sviðsins og veitir stjórnendum ráðgjöf í þeim efnum. Helstu verkefni tengjast símenntun, handleiðslu, ráðgjöf og vinnurétti. Deildin hefur umsjón og eftirlit með framkvæmd starfsmannastefnu og veitir ráðgjöf vegna starfsmannamála og kjarasamninga ásamt eftirliti með framkvæmd þeirra. Mannauðsþjónustan stýrir þróun innri vefs sviðsins, stendur fyrir námskeiðum, kemur að símenntunartilboðum, veitir ráðgjöf og stuðning vegna starfsánægju, öryggis, heilbrigðis og velferðar starfsmanna og hún tekur þátt í margs konar þróunarverkefnum.

**Tölfræði- og rannsóknþjónusta** sér um rannsókn- og þróunarstarf, mat á skóla- og frístundastarfi, upplýsingaöflun og tölfræðivinnslu. Helstu verkefni tengjast þróun og framkvæmd mats á skóla- og frístundastarfi, viðhorfskönnunum foreldra og nemenda og aðstoð við þróunarstarf annarra deilda, starfhópa og starfsstaða, s.s. fyrirspurnir og minni kannanir. Innritun í grunnskóla, eftirlit með skólaskyldu, spár um fjölda barna/nemenda eru gerðar reglulega. Þar eru einnig veitt rannsóknarleyfi, unnin samstarfsverkefni með rannsóknaraðilum utan SFS, unnið úr skimunum í grunnskólum og haldið utan um mælitæki/mælikvarða og þróun nýrra.



## VERKEFNI

Á skóla- og frístundasviði var ýmsum stærri verkefnum hrundið í framkvæmd á árinu 2012 og ná þau flest til þeirra þriggja meginþjónustupátta sem sviðið starfar fyrir, þ.e. leikskóla-, grunnskóla- og frístundastarfs. Þessi verkefni voru í gangi áfram á árinu 2013 og var lokið við mörg þeirra en sum halda áfram fram á árið 2014 enda um viðamikil þverfagleg verkefni að ræða. Má þar t.d. nefnda verkefni: *Blíð byrjun, Börn og fjölmennning, Dagur barnsins, Drengir og námsárangur, Lestrarhvetjandi verkefni, Menningarfáninn, Náttúruskóli Reykjavíkur, Skólar á grænni grein – Grænfáninn og Vinsamlegt samfélag*. Lokið var við gerð *Foreldravefs* snemma árs 2013, en honum er ætlað að miðla hagnýtum upplýsingum um skóla- og frístundastarf og vera foreldrum til fróðleiks og stuðnings. Einnig var opnaður miðlægur vefur með efni sem notað hefur verið í þróunarstarfi nokkurra grunnskóla sem fengið hafa leiðsögn hjá John Morris frá Ardleigh Green Junior School í Bretlandi. Á vefnum er meðal annars að finna fræðslumyndbönd um kennsluhætti skólans sem unnin voru af fagskrifstofu SFS og Myndveri.

Haldið verður áfram þróun á matsverkefnum sem hafa verið í gangi á árinu 2013, læsisstefna leikskóla verður innleidd og miðlæg þjónusta við mötuneyti sem ýtt var úr vör á árinu verður þróuð enn frekar. Þá verður unnið að eftirfylgni vegna stefnu um skóla án aðgreiningar, málkönnunarpróf verður lagt fyrir nemendur með annað móðurmál en íslensku, sérstök frístundagátt verður tekin í notkun í Mentor auk þess sem haldið verður áfram við innleiðingu nýrra aðalnámskráa fyrir leikskóla og grunnskóla. Á innri vef SFS hafa verið sett inn verkefni á vegum *Vinsamlegs samfélags*, sem stuðla að forvörnum gegn einelti og þar er einnig vistaður viðmiðunarramma fyrir eineltisáætlanir. Öll svið borgarinnar bera ábyrgð á innleiðingu og framkvæmd nýrrar Forvarnastefnu Reykjavíkurborgar og mun SFS kynna og innleiða stefnuna í skóla- og frístundastarfi Reykjavíkurborgar. Í framhaldi verður unnin aðgerðaráætlun sem byggir á forvarnastefnunni.

Nokkrir stórir viðburðir verða á árinu ýmist ætlaðir ýmsum faghópum sem starfa á sviðinu og almenningi. Ráðstefna um mat á námi og velferð barna í leikskólastarfi verður haldin í byrjun febrúar, árleg Öskudagsráðstefna fyrir grunnskólakennara verður í byrjun mars og um mánaðamótin apríl/mái verður efnt til viðburðar í Ráðhúsi Reykjavíkur þar sem metnaðarfullt og fjölbreytt skóla- og frístundastarf Reykjavíkurborgar verður í aðalhlutverki. Að auki verða ýmsir fastir liðir á árinu sem t.d. tengjast símenntun starfsfólks s.s. *Leiðtogaskólinn* sem boðið verður upp á fyrir stjórnendur í leikskólum og frístundamiðstöðvum. Sjá nánar um viðburði í listanum hér fyrir neðan.

### Helstu viðburðir 2014

<b>Febrúar</b>	<i>Ég læraði það bara sjálfur</i> - Ráðstefna um leikskólastarf (5. febrúar) Úthlutun styrkja skóla- og frístundaráðs
<b>Mars</b>	<i>Já kennari</i> - Öskudagsráðstefna (5. mars)
<b>Apríl</b>	Afhending styrkja skóla- og frístundaráðs Barnabókaverðlaun skóla- og frístundaráðs (23. apríl) Barnamennningarhátíð (29. apríl-4. maí) Skóla- og frístundaborgin Reykjavík (30. apríl.-3. mars)
<b>Mái</b>	<i>Höfuð í bleyti</i> – símenntunardagur frístundastarfs Hvatningarverðlaun skóla- og frístundaráðs (7. maí) Nemendaverðlaun skóla- og frístundaráðs Stóri leikskóladagurinn (23. maí)
<b>Ágúst</b>	Hautsmiðja kennara
<b>Október</b>	Málþing um læsi
<b>Nóvember</b>	Íslenskuverðlaun unga fólksins í bókmenntaborginni Reykjavík (16. nóvember) <i>Skrekkur</i> - Hæfileikakeppni (í síðari hluta nóvember)

Áherslupættir vegna úthlutunar þróunar- og samstarfsstyrkja skóla- og frístundaráðs fyrir skólaárið 2014-2015 tengjast verkefnum sem eftir geta fjölmenningarlegt skóla- og frístundastarf. Leitað er eftir verkefnum sem:

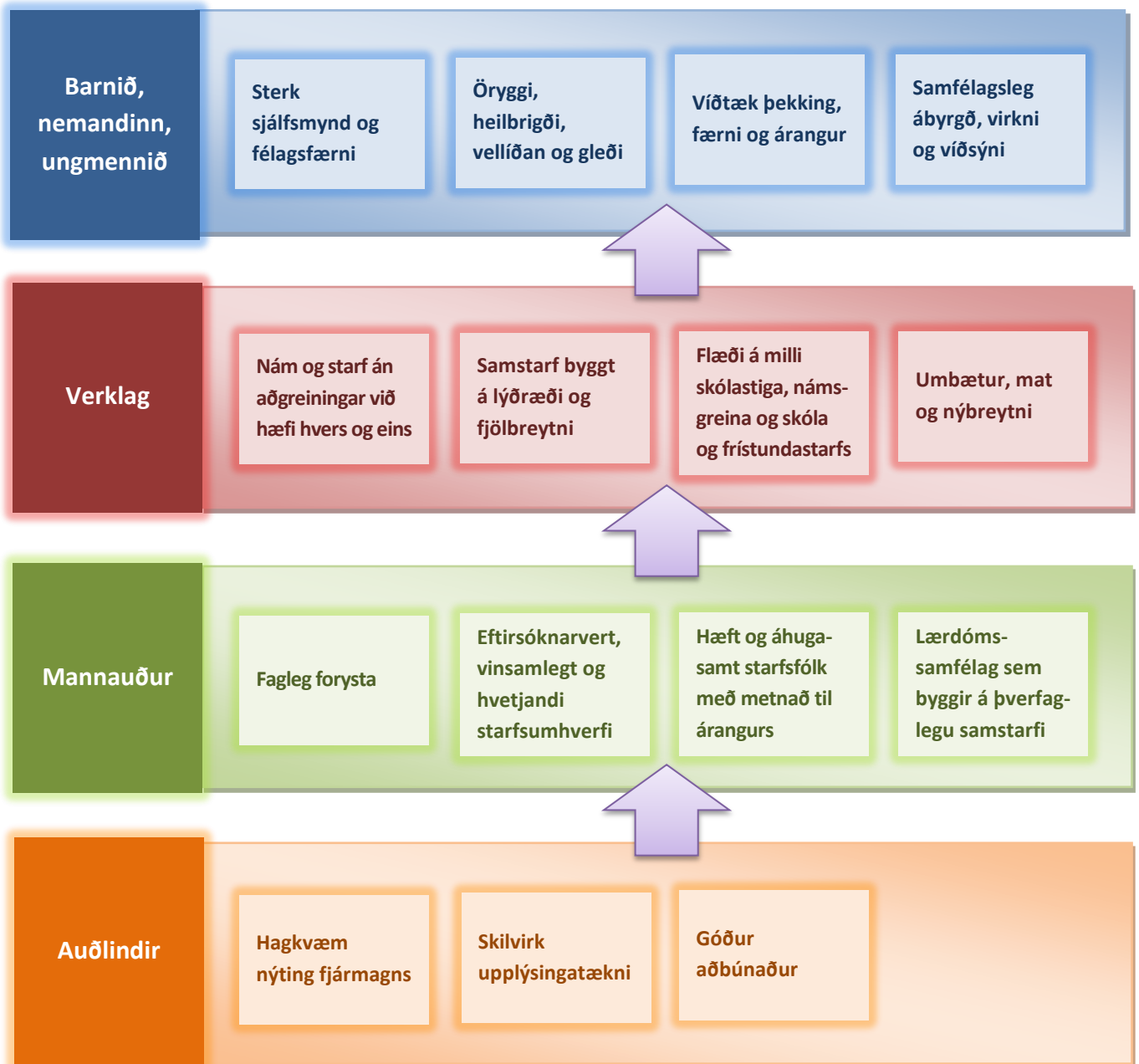
- Aukið geta tækifæri barna með annað móðurmál en íslensku til meiri árangurs í námi.
- Hafa það að markmiði að efla þekkingu og færni starfsfólks á vettvangi til að vinna með fjölbreyttan hóp barna t.d. með aukinni ráðgjöf og stuðningi.
- Þjóða upp á fjölbreyttar leiðir til að nýta í frístundastarfi í því skyni að efla félagsfærni og íslenskukunnáttu barna sem eru að læra íslensku sem annað tungumál.

Unnið verður áfram að þarfagreiningu fyrir frístundastarf ungmenna yfir 16 ára aldri í samráði við ÍTR. Starfshópi um heilsueflingu barna á grunnskólaaldri verður falið að móta, í samstarfi við ÍTR, tillögur um hvernig efla megi heilsu barna á grunnskólaaldri. Þá verður fyrirkomulag frímínútna og gæslu í frímínútum grunnskóla skoðað með það fyrir augum að vinna tillögur um annað form á útivist nemenda eða finna aðra farsæla leið til að auka öryggi, minnka einelti og bæta líðan barna á skólalóðinni. Starfshópur sem stofnaður var 2013 mun endurskoða félagslega menntastefnu Reykjavíkurborgar. Annar starfshópur mun móta framtíðarstefnu fyrir *Myndver* sem nú þjónar allri starfsemi skóla- og frístundasviðs. Um mitt ár 2013 var undirritaður samstarfssamningur SFS við *Fjölskyldu- og húsdýragarðinn* með það að markmiði að auka fræðsluhlutverk garðsins fyrir börn og ungmenni í borginni. Í kjölfar þess er unnið að gerð námskrár fyrir garðinn og endurskoðun fræðslunámskeiða. *Náttúruskólinn* heyrir undir sviðið frá byrjun árs 2013 og setur hann nú mark sitt á starfsáætlun 2014. Síðla árs 2013 var Jafnréttisskóli Reykjavíkur settur á laggirnar og heyrir hann undir SFS. Helstu áherslur Jafnréttisskólans á árinu 2014 eru að koma á fót námskeiðum, vinnustofum og vefsíðu um jafnréttisstarf í skóla- og frístundastarfi. Unnið verður að þróun nýrrar nemendaskráningar fyrir grunnskóla á árinu og hafinn verður undirbúningur á mati á sameiningum leikskóla, grunnskóla og samrekstri stofnana.

Hér hefur verið tæpt á nokkrum þeirra verkefna sem fyrirhuguð eru á árinu 2014 en nánari upplýsingar um þau og önnur verkefni á komandi ári er að finna undir *markmiðum* í kaflanum *Stefnupættir, markmið og leiðir*, hér á eftir.



## STEFNUKORT



## STEFNUÞÆTTIR, MARKMIÐ OG LEIÐIR

BARNIÐ, NEMANDINN, UNGMENNIN		Sameiginlegar leiðir
		Leikskólaleiðir
		Grunnskólaleiðir
		Frístundaleiðir
STEFNUÞÁTTUR	MARKMIÐ	LEIÐIR
Sterk sjálfsmynd og félagsfærni	<b>Sterk sjálfsmynd, samkennd og samskiptafærni.</b>	<ul style="list-style-type: none"> <li>Samstarfsverkefni leikskóla, grunnskóla, frístundamiðstöðva og þjónustumiðstöðva um <i>Vinsamlegt samfélag</i>. Priggja ára verkefni sem lýkur 2014.</li> <li>Efla samstarf leikskóla, grunnskóla og frístundamiðstöðva um þekkingu og reynslu í lífsleikni, félagsfærni, samskiptum, hópefli og leikjum.</li> <li>Halda opna hverfafundi á vorönn um eflingu lífsleikni, ætlað frístundaráðgjöfum, grunnskólakennurum, ungmennaráði og háskólasamfélaginu.</li> <li>Kynna og innleiða endurskoðaða starfskrá frístundamiðstöðva þar sem litið er á sjálfsmynd, félagsfærni, umhyggju og virka þátttöku sem lykilfærni í frístundastarfinu. <b>NÝTT</b></li> </ul>
	<b>Jöfn tækifæri þar sem hugað er að velferð allra.</b>	<ul style="list-style-type: none"> <li>Ljúka endurskoðun stefnu um <i>börn og fjölmenningu</i> vegna barna og foreldra með annað móðurmál en íslensku í skólum og frístundastarfi.</li> <li>Starfshópur um líðan stúlkna í grunnskólum skili niðurstöðum og tillögum og vinni í samstarfi við Jafnréttisskóla Reykjavíkur um þróunarverkefni.</li> <li>Vinna að því að jafna aðgengi barna og unglinga að lista- og menningarviðburðum.</li> <li>Jafnréttisskóli Reykjavíkur haldi námskeið og vinnustofur fyrir skóla- og frístundastarf.</li> <li>Jafnréttisskóli Reykjavíkur komi á fót vefsíðu um jafnréttisstarf í skóla- og frístundastarfi.</li> <li>Móta stefnu um hlutverk SFS í starfsemi fyrir 16 ára og eldri, með tilliti til tillögu Reykjavíkurráðs ungmenna um aukið starf fyrir þennan aldurshóp, nýrrar forvarnastefnu Reykjavíkurborgar og stefnu borgarinnar um málefni 16 ára og eldri. <b>NÝTT</b></li> <li>Endurskoða reglur um úthlutun vegna íslenskukennslu grunnskólanemenda með annað móðurmál en íslensku.</li> <li>Greina fjölda og stöðu nemenda í grunnskólanum sem læra íslensku sem annað tungumál. <b>NÝTT</b></li> <li>Skoða hvernig grunnskólar nýta niðurstöður úr <i>Skólapúlsinum</i>, m.a. með tilliti til viðbragðsáætlana fyrir þá sem líður illa.</li> <li>Unnið að tveggja ára tilraunaverkefni í 1. og 2. bekk í Fellaskóla sem hófst haustið 2012, þar sem skóladagur er lengdur úr 30 í 34 kennslustundir á viku, með stóráukinni áherslu á málþroska og læsi, hvetjandi námsumhverfi, félagsfærni og samskipti.</li> <li>Móta stefnu um hópastarf með félagslega einangruðum unglिंगum og unglिंगum í áhættuhópum og samstarf við Vinnuskólann. Kynna og innleiða stefnu vegna frístundastarfs fyrir 10-12 ára börn á vegum frístundamiðstöðva.</li> <li>Skoða þátttöku og líðan stráka og stelpna í starfi frístundamiðstöðva.</li> <li>Kynna og innleiða stefnu vegna frístundastarfs fyrir 10-12 ára börn á vegum frístundamiðstöðva.</li> <li>Kynna og innleiða stefnu um frítímaþjónustu fyrir börn og unglिंगa með annað móðurmál en íslensku og gera hana að hluta af stefnu SFS um börn og fjölmenningu.</li> <li>Skoða opnunartíma félagsmiðstöðva og gera úrbætur ef þarf í samræmi við tillögu Reykjavíkurráðs ungmenna um bætt félagsmiðstöðvarstarf. <b>NÝTT</b></li> <li>Unnið verði að þarfagreiningu fyrir frístundastarf ungmenna 16 ára og eldri í samráði við ÍTR.</li> <li>Kynna og innleiða tillögur og útreikninga starfshóps um hlutverk og grunnþjónustu félagsmiðstöðva.</li> <li>Gera könnun á því hvernig leikskólar vinna með fjölmennarlegt leikskólastarf og hvernig þeir nýta ráðgjöf og þjónustu frá skrifstofu SFS. <b>NÝTT</b></li> </ul>

## STEFNUÞÁTTUR

## MARKMIÐ

## LEIÐIR

Öryggi,  
heilbrigði,  
vellíðan  
og gleði

### Heilbrigður lífsstíll.

- Starfshópur um heilsueflingu barna móti í samstarfi við ÍTR, tillögur um hvernig efla megi heilsu barna á grunnskólaaldri og taki þar meðal annars mið af samgöngustefnu fyrir börn og unglinga.
- Vinna að þróunarverkefni um aðbúnað og námsumhverfi yngstu barnanna.
- Frístundamiðstöð og grunnskóli geri tilraun í einu hverfi í samstarfi við Menntavísindasvið HÍ um tómsundamenntun barna og unglinga.

### Öruggt umhverfi þar sem unnið er markvisst gegn áhættuhegðun.

- Samstarf allra starfsstöðva SFS í forvörnum gegn einelti og annarri áhættuhegðun verði aukið með verkefninu *Vinsamlegt samfélag* og innleiðingu á endurskoðaðri forvarnarstefnu Reykjavíkurborgar.
- Ný forvarnastefna Reykjavíkurborgar verði kynnt og innleidd í alla starfsemi sviðsins. **NÝTT**
- Unnin verður aðgerðaráætlun SFS út frá Forvarnastefnu Reykjavíkurborgar. **NÝTT**
- Forvarnir gegn ofbeldi eflar í samræmi við *Aðgerðaráætlun Reykjavíkurborgar gegn kynbundnu ofbeldi og ofbeldi gegn börnum*.
- Fyrirkomulag frímínútnagæslu verður skoðað með það fyrir augum að koma með hugmyndir að annars konar útivist til að auka öryggi, minnka einelti og bæta líðan barna á skólalóðinni.
- Starfshópur meti og geri tillögur um þjónustu frístundamiðstöðvanna á heilsársgrundvelli.

### Komið er til móts við ólík áhugasvið.

- Gera könnun, meðal leikskóla, á starfsaðferðum sem stuðla að tækifærum barna til frumkvæðis og sköpunar.
- Leita bestu leiða til að efla samstarf leikskóla og skólahljómsveita.

Víðtæk  
þekking,  
færni og  
árangur

### Aukin gæði í öllu starfi í þeim tilgangi að efla þekkingu, færni og árangur.

- Halda ráðstefnu að hausti um „leikinn“, sem námsleið í skóla og frístundastarfi í samstarfi við fagfélög og Menntavísindasvið HÍ.
- Setja af stað verkefni um samþættingu útináms, málræktar og vísinda í leikskólum.
- Halda ráðstefnu fyrir leikskólalastarfsfólk um mat á námi og velferð barna.
- Meta reynslu af starfi faghópa um kenningarramma OECD. Á grundvelli þess mats verði tekin ákvörðun um framhaldið.
- Starfshópur um innra og ytra mat frístundamiðstöðva klári viðmið um gott frístundastarf á frístundaheimilum og félagsmiðstöðvum og tilraunakeyri matið.
- Vinna að innra og ytra mati á starfi skólahljómsveita.

### Læsi í víðum skilningi, gagnrýnin hugsun og samræða.

- Leik- og grunnskólar geri með sér samstarfsáætlun um vinnu með mál og læsi barna, á mörkum skólastiga. **NÝTT**
- Gera tilraun með heimspekinám í leikskólum í samstarfi við Menntavísindasvið HÍ.
- Tillögum starfshóps fylgt eftir um innleiðingu læsisstefnu leikskóla, *Lesið í leik*, um stuðning og fræðslu til leikskólalastarfsfólks. **NÝTT**
- Leikskólar skili inn læsisáætlun, á grunni læsisstefnu leikskóla *Lesið í leik*, með starfsáætlun fyrir starfsárið 2014–2015. **NÝTT**

### Færni í tölvu- og upplýsingatækni og nýsköpun

- Leita leiða til að auka þekkingu starfsfólks skóla- og frístundasviðs á tölvu-notkun barna og unglinga m.a. með því að setja upp fræðsluefni á vef.
- Börnum, unglingum og nemendum í fullorðinsfræðslu gefist kostur á að vinna að kvikmyndagerð, heimasíðugerð, hönnun og ljósmyndun í skóla- og frístundastarfi í samstarfi við Myndver.
- Stuðla að aukinni nýsköpun með börnum og unglingum í skóla- og frístundastarfi m.a. með því að kynna fyrir starfsfólki ýmsa möguleika til nýsköpunarverkefna.
- Unnið verði að aukinni þátttöku í skapandi verkefnum með stuðningi við frístundaráðgjafa í félagsmiðstöðvum og list- og verkgreinakennara. **NÝTT**

STEFNUÞÁTTUR	MARKMIÐ	LEIÐIR
<p>Víðtæk þekking, færni og árangur (frh.)</p>	<p><b>Færni í tölvu- og upplýsingatækni og nýsköpun (frh.)</b></p>	<ul style="list-style-type: none"> <li>• Vinna með mennta- og menningarmálaráðuneytinu að <i>Biophilia</i>- verkefninu sem m.a. mun fela í sér þátttöku í fjórum ráðstefnum í Reykjavík þar sem verkefnið verður kynnt, námskeið fyrir grunnskólakennara og umsjón með og útlán á verkfærakistu <i>Biophilia</i> til grunnskólanna. <b>NÝTT</b></li> <li>• Þjóða upp á kynningar og fræðslu um frumkvöðlaverkefni í upplýsinga- og samskiptatækni í grunnskólum Reykjavíkur.</li> <li>• Meta tilraunaverkefni í tveimur skólum með spjaldtölvur og lesbretti.</li> <li>• Starfshópur móti hugmyndir um notkun stafrænnar tækni við tónlistarkennslu.</li> </ul>
	<p><b>Aukin þekking á listum og menningu og færni til sköpunar.</b></p>	<ul style="list-style-type: none"> <li>• Hvetja starfsstaði SFS til þátttöku í menningarsamstarfi sem veitir þeim tækifæri til að sækja um <i>menningarfánann</i>.</li> <li>• Gera verkáætlun og innleiða stefnu um tónlistarfræðslu byggða á tillögum starfshóps frá 2011.</li> <li>• Fara í samstarf við menningar- og ferðamálasvið um sértæka opnun og/eða verkefni í söfnum fyrir börn og unglunga í frístundastarfi. <b>NÝTT</b></li> <li>• Stuðla að aukinni þátttöku unglunga í félagsmiðstöðvum á barnamenningarhátíð. <b>NÝTT</b></li> <li>• Kortleggja samstarf grunnskóla, leikskóla og frístundamiðstöðva við listamenn og menningarstofnanir borgarinnar. Aðgerðaráætlun sem miðar að auknu samstarfi verður unnin út frá því.</li> </ul>
	<p><b>Aukin umhverfisvitund og menntun til sjálfbærni.</b></p>	<ul style="list-style-type: none"> <li>• Fjölga starfsstöðum SFS sem innleiða <i>græn skref</i> stofnana Reykjavíkurborgar.</li> <li>• Hvetja starfsstaði til þátttöku í umhverfisverkefnum, s.s. <i>Lesið í skóginn</i>, Að taka svæði í fóstur (grenndarsamningar), <i>Skólar á grænni grein</i> og til að vinna að því að fá <i>Grænfánann</i>.</li> <li>• Í kjölfar undirritunar samstarfssamnings sviðsins við <i>Fjölskyldu- og húsdýragarðinn</i>, um mitt ár 2013, þarf að skilgreina samstarfsfleti, vinna að endurskoðun fræðslunámskeiða og vinna að gerð námskrár fyrir garðinn.</li> <li>• Við innleiðingu nýrra aðalnámskráa feli nýjar skólanámskrár leikskóla og grunnskóla í sér stefnu um menntun til sjálfbærni, t.d. um útinám, vettvangsferðir og þátttöku í umhverfisverkefnum. <b>NÝTT</b></li> </ul>
<p>Samfélagsleg ábyrgð, virkni og víðsýni</p>	<p><b>Aukin þekking á grunnildum samfélagsins og mannréttindum.</b></p>	<ul style="list-style-type: none"> <li>• Standa fyrir námskeiði í jafnréttis- og kynjafræðum fyrir starfsfólk sem vinnur með börnum og unglungum í samstarfi við mannréttindaskrifstofu Reykjavíkurborgar (tveggja ára verkefni sem hófst haustið 2012).</li> <li>• Vinna með Barnasáttmálann og mannréttindamál í skóla- og frístundastarfi með það að markmiði að börn og unglingar verði meðvitaðir um rétt sinn og skyldur. Nýta meðal annars í þessum tilgangi kennsluvefinn <a href="http://www.barnasattmali.is">www.barnasattmali.is</a>. <b>NÝTT</b></li> </ul>
	<p><b>Samfélagsleg ábyrgð og lýðræðisleg þátttaka.</b></p>	<ul style="list-style-type: none"> <li>• Halda áfram með Comeniusar-verkefni þriggja grunnskóla og tveggja frístundamiðstöðva um lýðræðislegt samstarf.</li> <li>• Listteymi hvetji starfstöðvar SFS formlega til þátttöku í menningartengdum tilboðum.</li> <li>• Gera könnun á því hvaða leikskólar eru með verkefni tengd auknu lýðræði og jafnrétti í starfsháttum.</li> <li>• Þróa og endurskoða leiðir til að efla barna- og unglungalýðræði í frístundastarfinu.</li> </ul>



VERKLAG	Sameiginlegar leiðir	
	Leikskólaleiðir	
	Grunnskólaleiðir	
	Frístundaleiðir	
STEFNUÞÁTTUR	MARKMIÐ	LEIÐIR
Nám og starf án aðgreiningar, við hæfi hvers og eins	<b>Koma til móts við ólíkar þarfir með fjölbreyttum aðferðum og viðfangsefnum.</b>	<ul style="list-style-type: none"> <li>• Meta árangur tilraunaverkefnis um þjónustu talmeinafræðinga fyrir leikskólabörn. <b>NÝTT</b></li> <li>• Skoða í nokkrum skólum fjölbreytni viðfangsefna og kennsluaðferða í almennri kennslu sem miða að því að mæta þörfum allra nemenda og hvernig þörfum barna með sérþarfir er mætt sérstaklega í almennri kennslu.</li> <li>• Framfylgja innleiðingaráætlun <i>Stefnu um skóla án aðgreiningar og sérstakan stuðning við nemendur í grunnskólum.</i></li> <li>• Kynna og innleiða stefnu um frítímaþjónustu fyrir fötluð börn og unglinga.</li> <li>• Greina þjónustuþarfir barna og unglinga með alvarleg hegðunarfrávik í frístundastarfi.</li> </ul>
	<b>Tryggja jafnræði allra einstaklinga til virkrar þátttöku í daglegu starfi.</b>	<ul style="list-style-type: none"> <li>• Endurskoða verklag um eftirlit með nýtingu fjármagns sem varið er til sérkennslu og íslenskukennslu nemenda með annað móðurmál en íslensku.</li> <li>• Efla þekkingu og skilning skólasamfélagsins á hugmyndafræði skóla án aðgreiningar m.a. með fræðsluerindum. <b>NÝTT</b></li> <li>• Kanna þátttöku og virkni fatlaðra unglinga í félagsmiðstöðvastarfi, greina þarfir þeirra og skoða möguleika á starfi á kvöldin.</li> <li>• Kanna möguleika á að veita sambærilegan stuðning við börn og unglinga í félagsmiðstöðvastarfi og á frístundaheimilum.</li> <li>• Skoða þátttöku og virkni barna sem þurfa stuðning í sumarstarfi á vegum frístundamiðstöðva og öðru sumarstarfi í borginni.</li> </ul>
	<b>Stuðningur og ráðgjöf tryggi góðar aðstæður til náms og leiks og besta mögulegan árangur og líðan.</b>	<ul style="list-style-type: none"> <li>• Auka samvinnu starfsstöðva við þjónustumiðstöðvar, sérdeildir skóla, sérskóla og þekkingarstöðvar frístundamiðstöðva vegna sérfræðiþjónustu og ráðgjafar. Efla skimanir og stuðning á vettvangi.</li> <li>• Starfshópur sem settur var á laggirnar 2013 fari yfir þjónustusamninga við velferðarsvið með áherslu á þjónustu á vettvangi og aukna samvinnu starfsstaða.</li> <li>• Skoða aðstæður, greiningar, þjónustuþörf, stuðning og kennslu leikskólabarna á einhverfurófi í samstarfi við Greiningar- og ráðgjafarstöð ríkisins og Menntavísindasvið HÍ.</li> <li>• Starfshópur settur á laggirnar í þeim tilgangi að taka saman verkferla og upplýsingar um efni vegna stuðnings við börn í leikskólum. <b>NÝTT</b></li> <li>• Vinna með sérskólum og sérdeildum að því að móta ráðgjafarhlutverk þeirra.</li> <li>• Stofna í almennum grunnskóla, þátttökubekk Brúarskóla fyrir nemendur með félags- og hegðunarvanda.</li> <li>• Stofna miðlunartorg þekkingar og reynslu í samræmi við stefnu um skóla án aðgreiningar og sérstakan stuðning í grunnskólum.</li> </ul>
Samstarf byggt á lýðræði og fjölbreytni	<b>Öll börn, nemendur og ungmenni séu virkir þátttakendur í lýðræðislegu samstarfi.</b>	<ul style="list-style-type: none"> <li>• Hvetja starfsstöðvar til að efla lýðræðislega þátttöku og fræðslu um lýðræði, samhliða innleiðingu nýrra aðalnámskráa, m.a. með fræðslu fyrir starfsfólk.</li> <li>• Kortleggja leiðir sem börn og unglingar hafa til áhrifa og samráðs, s.s. barnaráð, unglingaráð, ungmennaráð, hverfaráð, skólaráð og aðkomu þeirra að starfsáætlunarvinnu og ákvarðanatöku. Kynnt með hugmyndabanka á heimasíðu sviðsins.</li> </ul>

STEFNUMÁTTUR	MARKMIÐ	LEIÐIR
<p>Samstarf byggt á lýðræði og fjölbreytni (frh.)</p>	<p><b>Foreldrar séu virkir þátttakendur, ábyrgir og upplýstir samstarfsaðilar.</b></p>	<ul style="list-style-type: none"> <li>• Foreldravefur SFS verði þróaður áfram sem vettvangur til að upplýsa foreldra og kynna fyrir þeim hagnýt verkefni sem gera þeim kleift að eiga virka hlutdeild í námi og starfi barna sinna. Jafnframt fari fram regluleg kynning á efni hans s.s. á samskiptamiðlum og í gegnum Mentor..</li> <li>• Stuttar, rafrænar skoðanakannanir um skóla- og frístundastarf verði sendar á úrtak foreldra nokkrum sinnum á ári.</li> <li>• Efla hæfni starfsfólks SFS í foreldrasamstarfi, m.a. með símenntun.</li> <li>• Kanna leiðir til að foreldrar verði í auknum mæli beinir þátttakendur í frístundastarfi.</li> <li>• Leikskólar noti fjölbreyttar leiðir til þess að auka upplýsingaflæði til foreldra. <b>NÝTT</b></li> </ul>
	<p><b>Markviss, samræmd upplýsingamiðlun og fræðsla til foreldra og barna/nemenda/ungmenna.</b></p>	<ul style="list-style-type: none"> <li>• Lykiltölur um skóla- og frístundasvið og starfsstaði verði birtar með skilvirkari hætti á heimasíðu sviðsins.</li> <li>• Vinna að rafrænni upplýsingahandbók fyrir foreldra fatlaðra barna í leikskólum, grunnskólum og frístundastarfi.</li> <li>• Upplýsingateymi fylgi eftir tillögum starfshóps um heimasíður leikskóla og fleiri verkefnum sem tengjast upplýsingamiðlun starfsstaða á vef. <b>NÝTT</b></li> <li>• Notkun frístundagátar í Mentor innleidd þar sem frístundaráðgjafar fá skilgreindan aðgang til upplýsingagjafar um frístundastarf til foreldra.</li> </ul>
	<p><b>Öflugt samstarf við nærsamfélagið atvinnulífið og háskóla-samfélagið.</b></p>	<ul style="list-style-type: none"> <li>• Starfsstaðir SFS taki þátt í hverfasamstarfi í samvinnu við þjónustumiðstöðvar í hverfum.</li> <li>• Halda áfram að efla samstarf sviðsins og háskólasamfélagsins um þróun og rannsóknir í skóla- og frístundamálum.</li> <li>• Auka samstarf í stefnumótun og áætlanagerð SFS við starfsfólk, foreldra, börn og ungmenni, stjórnáráðgjafar og vísindasamfélagið.</li> <li>• Áframhaldandi samstarfi við Verkið til að kynna fjölbreyttar námsleiðir á framhaldsskólastigi.</li> </ul>
<p>Flæði á milli skólastiga námsgreina og skóla- og frístundastarfs</p>	<p><b>Starfsstaðir þróaðir til að auka samstarf, sveigjanleika, flæði og samfellu í skóla- og frístundastarfi.</b></p>	<ul style="list-style-type: none"> <li>• Þverfaglegur starfshópur hvetji til og vinni að tillögum að samstarfsverkefnum sem miði m.a. að því að tengja saman börn og ungmenni í mismunandi starfi og á ýmsum aldri.</li> <li>• Meta verkefni sem verið hafa í gangi í nokkrum hverfum um samfellt og sveigjanlegt skóla- og frístundastarf.</li> <li>• Unnið úr tillögum starfshóps um þróun skóla- og frístundastarfs í Fossvogsdal með áherslu á skil skólastiga, samþættingu vinnudag barna, aukin frístundatilboð og samþættingu starfa.</li> <li>• Skilgreina samstarf sviðsins við íþrótt- og æskulýðsfélög.</li> <li>• Starfshópur um samstarf milli starfsstaða SFS hvetji leikskóla, grunnskóla og frístundamiðstöðvar til aukins samstarfs innan hverfa.</li> </ul>
	<p><b>Auka samstarf í skóla- og frístundastarfi við lok leikskólagöngu.</b></p>	<ul style="list-style-type: none"> <li>▪ Meta og afgangið tillögur starfshóps sem skoðaði möguleika á aðlögun fyrir börn á sjötta aldersári að skóla- og frístundastarfi að loknu sumarleyfi.</li> </ul>

## STEFNUÞÁTTUR

Umbætur,  
mat og  
nýbreytni

MARKMIÐ	LEIÐIR
<b>Innleiðing nýrra aðalnámskráa.</b>	<ul style="list-style-type: none"> <li>Halda námskeið um grunnþætti menntunar.</li> <li>Halda námskeið fyrir stjórnendur og koma á fót stuðningi við þá í tengslum við innleiðinguna.</li> <li>Halda námskeið um námsmat og nýjar áherslur þar.</li> <li>Koma á samstarfi við Menntavísindasvið HÍ í tengslum við innleiðinguna.</li> <li>Veita fræðslu og stuðning við endurskoðun skólanámskráa í tengslum við áherslur í nýjum aðalnámskrám.</li> <li>Í tengslum við innleiðingu aðalnámskrár verði boðið uppá fræðslu um skráningar sem leið að mati í skólalastarfi. <b>NÝTT</b></li> <li>Í framhaldi af fræðslu um skráningar verði skoðað hvernig stuðla megi að jafningjafræðslu í leikskólum um skráningar. <b>NÝTT</b></li> </ul>
<b>Ytra og innra mat á starfsemi sem nýtt er til umbóta.</b>	<ul style="list-style-type: none"> <li>Faghópur móti tillögur um framkvæmd innra og ytra mats í leikskóla- og frístundastarfi og endurskoði framkvæmd heildarmats í grunnskólum og nýti til þess niðurstöður starfshópa.</li> <li>Prófa á nokkrum starfsstöðum, tillögur faghóps um ytra og innra mat í leikskóla- og frístundastarfi.</li> <li>Styðja starfsstaði í að koma á innra mati sé það ekki til staðar.</li> <li>Hvetja stjórnendur til að auka aðkomu allra starfsmanna að mati og umbótastarfi.</li> <li>Skoða mat á starfsumhverfi dagforeldra. <b>NÝTT</b></li> <li>Undirbúa mat á sameiningum leikskóla, grunnskóla og samrekstri stofnana. <b>NÝTT</b></li> <li>Greining á framkvæmd sjálfsmats og stuðningur við sjálfsmat grunnskóla. <b>NÝTT</b></li> <li>Allar starfsstöðvar SFS verði í samstarfi við fagskrifstofur um framkvæmd innra mats.</li> </ul>
<b>Stöðugt sé fylgst með stefnum og straumum um uppeldis- mennta- og tómsundamál og áhersla lögð á þróun og nýbreytni.</b>	<ul style="list-style-type: none"> <li>Kortleggja þátttöku starfsstaða í erlendum samstarfsverkefnum og setja á heimasíðu sviðsins.</li> <li>Starfshópur um endurskoðun félagslegrar menntastefnu Rvk. verður settur af stað. Hópurinn taki mið af markmiðum Námsflokka Reykjavíkur.</li> <li>Starfshópur móti framtíðarstefnu fyrir <i>Myndver</i>.</li> <li>Veita þróunar- og samstarfsstyrki til verkefna tengd lýðræði og mannréttindum og upplýsinga- og tæknimennt.</li> <li>Vinna í samstarfi við <i>Theatre and Performings Arts</i> í Edinborg um menningar- og leiklistarstarf með ungum börnum í samstarfi við LHÍ.</li> <li>Fara í samstarf við <i>The Scottish Storytelling Centre</i> um að efla frásagnarmenningu í leikskólum.</li> </ul>
<b>Tilrauna-, þróunar- og umbótastarf byggir á rannsókn-um og árangurinn metinn.</b>	<ul style="list-style-type: none"> <li>Meta tilraun um <i>Dag barnsins</i>, samþættan skóla- og frístundadag barna í Norðlingaskóla, Klébergsskóla, Ártúnsskóla, Dalskóla og Fellaskóla.</li> <li>Auka samstarf við meistara- og doktorsnema um rannsóknir á skóla- og frístundastarfi, m.a. með því að koma á framfæri hugmyndum um viðfangsefni.</li> <li>Nýta faglega ráðgjöf Menntavísindasviðs HÍ við mat á sameiningum starfsstaða.</li> </ul>
<b>Traust og fjölbreytt mat á námsárangri, líðan og félagsfærni.</b>	<ul style="list-style-type: none"> <li>Safna saman og staðfæra ýmis matstæki sem nýtast til að fá fram skoðanir yngri barna á skóla- og frístundastarfi.</li> <li>Kortleggja aðferðir sem notaðar eru til þess að skima eftir félagslegri einangrun og vanlíðan.</li> <li>Leitað verði leiða til að meta árangur frístundastarfsins á félagsfærni ungmenna.</li> </ul>
<b>Ábyrg skjalastjórnun og stjórnáætlun, virkt gæðakerfi og innra mat.</b>	<ul style="list-style-type: none"> <li>Starfshópur um bættu stjórnáætlun geri verklagsreglur um embættisafgreiðslur, skýra ábyrgð milli stjórnenda, umsagnir o.fl.</li> <li>Prófa nýja nemendaskráningu fyrir grunnskóla. <b>NÝTT</b></li> <li>Unnið verður að innleiðingu endurskoðaðrar samþykktar um skóla- og frístundaráð.</li> <li>Innleiða verklag um gerð og endurnýjun samninga.</li> </ul>

STEFNUÞÁTTUR	MARKMIÐ	LEIÐIR
Umbætur, mat og nýbreytni (frh.)	Ábyrg skjalastjórnun og stjórnarsýsla, virkt gæðakerfi og innra mat (frh.).	<ul style="list-style-type: none"> <li>Innleiða verklag um gerð og endurnýjun reglna.</li> <li>Móta verklag um netfangahópa.</li> <li>Uppfæra gæðakerfi og samræma gæðahandbækur vegna sameiningar sviða.</li> <li>Innleiða gæðakerfi samkvæmt evrópskum stöðlum í framhaldsfræðslu EQM hjá Námsflokkum Reykjavíkur.</li> <li>Unnið verður að uppsetningu nemendaskrár Námsflokka Reykjavíkur.</li> <li>Endurskoða og samræma slysaskráningar í leikskólum, grunnskólum og frístundastarfi.</li> <li>Innleiða skjalavistunaráætlun fyrir leikskóla.</li> <li>Áframhaldandi þróun og innleiðing á Völu.</li> <li>Skrá leikskólabókasöfn í Gegni.</li> <li>Hefja undirbúning skjalavistunaráætlunar fyrir frístundastarfsemi.</li> </ul>

Mannauður	Sameiginlegar leiðir
	Leikskólaleiðir
	Grunnskólaleiðir
	Frístundaleiðir

STEFNUÞÁTTUR	MARKMIÐ	LEIÐIR
Fagleg forysta	Framsækin stjórnun þar sem stefna, hlutverk og markmið eru skýr.	<ul style="list-style-type: none"> <li>Halda áfram að vinna að verkefni við mótun handleiðslu við stjórnendur starfsstaða.</li> <li>Útbúa kynningu í hlaðvarpi um starfsemi, stefnu og markmið SFS.</li> <li>Kynna og innleiða gæðaviðmið um stjórnun samkvæmt heildarmati. <b>NÝTT</b></li> </ul>
	Stjórnendur og starfsmenn leitast stöðugt við að efla starf og bæta árangur.	<ul style="list-style-type: none"> <li>Þróa verklag við mannauðshluta heildarmats.</li> <li>Halda áfram vinnu við að endurskoða verklag og eftirfylgd í tengslum við viðhorfskannanir meðal starfsmanna.</li> <li>Skapa vettvang fyrir stjórnendur þar sem góðum aðferðum í stjórnun er miðlað á milli stjórnenda. <b>NÝTT</b></li> <li>Stjórnendum standi til boða að taka þátt í jafningjahópum þar sem áhersla er lögð á þekkingarmiðlun og stuðning. <b>NÝTT</b></li> </ul>
	Stjórnun einkennist af jákvæðu viðhorfi og virku upplýsingastreymi.	<ul style="list-style-type: none"> <li>Vinna áfram að því að nýta innri vef SFS til að byggja upp sameiginlega menningu og vinna markvisst að kynningu á vefnum.</li> <li>Halda áfram vinnu við að efla upplýsingamiðlun frá skrifstofu SFS í gegnum innri og ytri vef og með öðrum leiðum.</li> </ul>
Eftirsóknarvert, vinsamlegt og hvetjandi starfsumhverfi	Jafnræði í launum og kjörum og ráðningaferli byggt á faglegum forsendum	<ul style="list-style-type: none"> <li>Fylgja eftir ákvörðun borgarráðs um að eyða kynbundnum launamun meðal starfsfólks Reykjavíkurborgar. <b>NÝTT</b></li> <li>Endurskoða starfslýsingar og gefa út.</li> <li>Starfshópur haldi áfram að skoða samfellu í ráðningum frístundamiðstöðva á ársgrundvelli.</li> <li>Námskeið um ráðningaferli verði haldið fyrir stjórnendur. <b>NÝTT</b></li> </ul>
	Heilsueflandi og öruggt starfsumhverfi.	<ul style="list-style-type: none"> <li>Fylgja eftir öryggisáætlunum Reykjavíkurborgar.</li> <li>Marka stefnu til að draga úr fjarvistum vegna veikinda, í samstarfi við mannauðsskrifstofu Reykjavíkurborgar.</li> <li>Starfshópur greini niðurstöður könnunar um álag. <b>NÝTT</b></li> </ul>

STEFNUPÁTTUR

Hæft og áhugasamt starfsfólk með metnað til árangurs.

MARKMIÐ

**Allir starfsmenn taki þátt í símenntun við hæfi.**

LEIÐIR

- Halda áfram vinnu við mótun símenntunarstefnu sviðsins.
- Meta fræðsluþarfir ólíkra starfshópa og gera áætlun um hvernig þörfum hvers hóp fyrir sig verði mætt.
- Boðið verði upp á ASSIST námskeið fyrir ófaglærða starfsmenn leikskóla þar sem áhersla er lögð á grunnþætti menntunar. **NÝTT**
- Fræðslutilboð verði fyrir aðstoðarskólalastjóra grunnskóla. **NÝTT**
- Fræðsluþarfir þroskaþjálfara verði metnar og boðið upp á fræðslutilboð **NÝTT**.
- Fræðsluþarfir umsjónarmanna fasteigna í grunnskólum verði metnar og sett niður áætlun um hvernig þeim verði mætt. **NÝTT**
- Vera í samstarfi við háskólana um að fjármálakennsla verði hluti af grunnnámi og símenntun fyrir stjórnendur í skóla- og frístundastarfi.

Lærdóms-samfélag sem byggir á þverfaglegu samstarfi

**Markvisst samstarf og virkt þekkingarflæði er innan og á milli starfsstaða.**

- Kynna starfsfólki grundvallar hugmyndafræði leikskóla, grunnskóla og frístundastarfs til að auka gagnkvæman skilning, s.s. á starfsmanna- og stjórnendafundum.
- Stuðlað að þekkingarheimsóknum starfsfólks á milli starfsstaða.
- Skapa vettvang fyrir stjórnendur þar sem góðum aðferðum í stjórnun er miðlað á milli stjórnenda. **NÝTT**
- Í símenntunartilboðum fyrir stjórnendur er lögð áhersla á þverfaglegt samstarf. **NÝTT**



Auðlindir		Sameiginlegar leiðir
		Leikskólaleiðir
		Grunnskólaleiðir
		Frístundaleiðir
STEFNUÞÁTTUR	MARKMIÐ	LEIÐIR
Hagkvæm nýting fjármagns	<b>Útgjöld allra stofnana séu innan fjárheimilda miðað við þá þjónustu sem veita á.</b>	<ul style="list-style-type: none"> <li>Allir stjórnendur, skólastjórar leik- og grunnskóla, forstöðumenn frístundamiðstöðva, stjórnendur skólahljómsveita og framkvæmdastjórn SFS fái fjárhagsáætlun, sundurliðaða niður á mánuði, senda rafrænt.</li> <li>Auka eftirfylgni með mánaðaruppgjörum, t.d. með mánaðarlegum uppgjörsfundum, mánaðarlegum frávikagreiningum eða öðrum leiðum og móta verkferil um viðbrögð við umframkeyrslu starfsstaða.</li> <li>Halda námskeið fyrir stjórnendur í forsendum fjárhagsáætlunar, frávikagreiningu og Agresso.</li> </ul>
	<b>Stöðug rýning tækifæra til endurskipulagningar.</b>	<ul style="list-style-type: none"> <li>Þjónusta vegna mótuneytmála verður sett á laggirnar á skrifstofu SFS þar sem unnið verður að faglegum og fjárhagslegum þáttum mótuneyta SFS.</li> </ul>
	<b>Bæta fjárhagslegt eftirlit og ráðgjöf.</b>	<ul style="list-style-type: none"> <li>Þróa tölvakerfi og breyta verklagi við greiðslur til sjálfstætt starfandi grunnskóla, tónlistarskóla og frístundastarfs.</li> <li>Greina hvort hægt sé að samræma tölvakerfi sem notuð eru við reikningagerð og innheimtu á þjónustu sem heyrir undir sviðið.</li> <li>Innleiða aðferðafræði <i>Viðskiptagreindar (Business Intelligence)</i>. Samvinnuverkefni með fjármálaskrifstofu og öðrum sviðum borgarinnar.</li> <li>Skilgreina þarfir SFS um samspil mannauðskerfis og Agresso í samstarfi við mannauðsskrifstofu og fjármálaskrifstofu Reykjavíkurborgar.</li> <li>Innleiða reglur fjármálaskrifstofu Reykjavíkurborgar um samþykkt reikninga.</li> <li>Taka upp tilfallandi eftirlit með greiðslum til dagforeldra á grundvelli samþykktra reglna.</li> <li>Yfirfara vinnulag um meðhöndlun peninga í frístundamiðstöðvum.</li> </ul>
	<b>Samræma úthlutunarreglur.</b>	<ul style="list-style-type: none"> <li>Aðlaga verklag varðandi millifærslur og flutning fjárheimilda til samræmis við breyttar reglur úr endurúthlutunarpottum, s.s. vegna sérkennslu, langtímaveikinda o.fl.</li> <li>Gera úthlutunarreglur fjárheimilda starfsstaða skýrar, skriflegar og aðgengilegar á innri vef.</li> <li>Gera samanburð á úthlutunarreglum til starfsstaða skóla- og frístundasviðs og til sambærilegra starfsstaða í öðrum sveitarfélögum.</li> </ul>
	<b>Raunkostnaður við þjónustuþætti verði aðgengilegur.</b>	<ul style="list-style-type: none"> <li>Útbúa staðlaðar skýrslur með fjárhagsáætlun og ársuppgjöri sem setja má á heimasíður starfsstaða.</li> <li>Reikna áætlaðan raunkostnað á barn í grunnskólum og frístundastarfi á sambærilegan hátt og gert er í leikskólum.</li> <li>Birta upplýsingar um raunkostnað við leikskólaláss á greiðsluseðlum.</li> </ul>

STEFNUÞÁTTUR

MARKMIÐ

LEIÐIR

Skilvirk  
upplýsinga-  
tækni

<p><b>Virkt stefna í upplýsinga- og samskiptatækni.</b></p>	<ul style="list-style-type: none"> <li>• Þróa verklag um meðferð fyrirspurna frá foreldrum vegna innheimtu og reikningagerðar.</li> <li>• Vinna úr niðurstöðum starfshóps um upplýsingatæknimál Reykjavíkurborgar.</li> <li>• Frír hugbúnaður verði nýttur enn frekar og þannig sparað í hugbúnaðarkostnaði.</li> <li>• Gera leiðbeiningar um notkun samskiptamiðla í tengslum við starfsemi.</li> <li>• Hefja innleiðingu á Völu hjá dagforeldrum.</li> </ul>
---	--

Góður  
aðbúnaður

<p><b>Aðstaða, tæki og búnaður sem hæfa fjölbreyttu starfi.</b></p>	<ul style="list-style-type: none"> <li>• Hefja undirbúning vegna áhættumats á ástandi dýrari búnaðar starfsstaða, s.s. ljósritunarvéla og tækja í mótuneytum.</li> <li>• Starfshópur geri úttekt á tækjabúnaði frístundamiðstöðva, félagsmiðstöðva og frístundaheimila.</li> <li>• Starfshópur geri úttekt á húsnæði, tækjum og búnaði skólahljómsveita og geri tillögur til úrbóta.</li> <li>• Hefja starfsemi safnfrístundaheimilis fyrir börn í 3. og 4. bekk í Laugarnesskóla og Langholtsskóla til að koma betur til móts við þau með húsnæði og viðfangsefni. <b>NÝTT</b></li> <li>• Endurskoða húsnæðisskýrslu frístundamiðstöðvanna og taka sérstaklega tillit til tillögu Reykjavíkurráðs ungmenna um bætt félagsmiðstöðvastarf þar sem ráðið hefur m.a. bent á ólíkar aðstæður í félagsmiðstöðvum. <b>NÝTT</b></li> </ul>
---	---

<p><b>Aukin samnýting á húsnæði og búnaði.</b></p>	<ul style="list-style-type: none"> <li>• Kortleggja staðsetningu útikennslustofa í Reykjavík, kynna þær fyrir starfsstöðvum og hvetja til notkunar þeirra.</li> </ul>
--	---



Sameiginlegt öllum
Grunnskólar
Leik- og grunnskólar
Leikskólar
Frístundamiðstöðvar

## SKORKORT

### Barnið, nemandinn, ungmennið

Velgengnisþættir	Mælikvarðar	Raun 2012	Raun 2013	Markmið 2014
<b>Sterk sjálfsmynd og samskiptafærni</b>	Hlutfall grunnskóla í Reykjavík þar sem sjálfsmynd nemenda mælist jöfn eða yfir landsmeðaltali skv. Skólapúlsinum	60%	69%	75%
	Hlutfall skóla sem nýtir sér viðmið um jákvæða sjálfsmynd og félagsfærni	62%	80%	85%
	Hlutfall foreldra leikskólabarna sem telur markvisst unnið með félagsfærni í barnahópnum	90%	86%	90%
	Hlutfall foreldra sem telur dvöl á frístundaheimili hafa jákvæð áhrif á félagsfærni barns síns	89%	89%	92%
	Hlutfall foreldra sem telur félagsmiðstöðvastarf hafa jákvæð áhrif á félagsfærni barns síns	90%	94%	95%
<b>Öryggi, heilbrigði, vellíðan og gleði</b>	Hlutfall foreldra sem telur að barn þeirra sé öruggt í skóla- og frístundastarfi	90%	92%	100%
	Hlutfall foreldra sem telur starfsstaði skóla- og frístundasviðs taka fljótt og vel á einelti og öðru ofbeldi	39%	53%	75%
	Hlutfall starfsstaða sem leggur sérstaka áherslu á heilsuefningu í starfinu	69%	75%	-
	Hlutfall foreldra sem telur að barni sínu líði vel í skóla- og frístundastarfi	93%	95%	98%
	Hlutfall grunnskóla í Reykjavík þar sem bekkjarandi mælist jafn eða yfir landsmeðaltali skv. Skólapúlsinum	75%	66%	75%
<b>Víðtæk þekking, færni og árangur</b>	Hlutfall starfsstaða sem tekur þátt í Barnamenningarhátið	31%	45%	50%
	Hlutfall starfsstaða þar sem útinám er á stundaskrá/skipulagi barna á öllum stigum	56%	63%	-
	Fjöldi starfsstaða sem flaggar Menningarfánanum	1	1	2
	Hlutfall leikskóla sem er með þróunarverkefni tengd málþroska og læsi	34%	25% <sup>1)</sup>	-
	Hlutfall foreldra sem telur viðfangsefni leikskólans áhugaverð	95%	92%	96%
	Hlutfall nemenda sem getur lesið sér til gagns í lok 2. bekkjar	69%	63%	72%
	Hlutfall grunnskóla með framfarastuðul 0,99 eða hærrí í stærðfræði í 10. bekk	78%	78%	85%
	Hlutfall grunnskóla með framfarastuðul 0,99 eða hærrí í íslensku í 10. bekk	82%	74%	80%
<b>Samfélagsleg ábyrgð, virkni og víðsýni</b>	Hlutfall foreldra sem er ánægt með viðfangsefni frístundaheimila/félagsmiðstöðva	80%	82%	85%
	Hlutfall félagsmiðstöðva sem tekur þátt í <i>Rímnaflæði</i> og/eða <i>Stíl</i>	75%	80%	-
	Hlutfall starfsstaða sem vinnur með Barnasáttmálann	34%	53%	-
	Hlutfall starfsstaða með umhverfisáætlun	50%	63%	-
	Hlutfall grunnskóla þar sem nemendur setja sér sjálfir markmið um nám sitt í samráði við foreldra og/eða kennara	68%	54%	-
	Hlutfall grunnskólanemenda sem finnst þeir taka virkan þátt í kennslustundum skv. Skólapúlsinum	60%	57%	-
	Hlutfall leikskóla þar sem börn koma að skipulagi starfsins	70%	88%	-
	Hlutfall leikskóla þar sem börn taka þátt í innra mati	72%	87%	-
<b>Samfélagsleg ábyrgð, virkni og víðsýni</b>	Hlutfall ungmenna í ungmennaráðum sem telur sig hafa fræðst um og þjálfast í lýðræðislegum vinnubrögðum	Nýr	frestað	-
	Hlutfall frístundaheimila með barnaráð	80%	62%	-
	Hlutfall ungmenna sem finnst þeir ráða miklu um starfsemi félagsmiðstöðva	Nýr	88%	-

1) Mælikvarði breytist í starfsáætlun 2014, í kjölfar nýrrar Lestrarstefnu og ekki verður horft eingöngu til leikskóla sem eru með þróunarverkefni tengd málþroska og læsi.



## Verklag

Velgengnisþættir	Mælikvarðar	Raun 2012	Raun 2013	Markmið 2014
<b>Nám og starf án aðgreiningar við hæfi hvers og eins</b>	Hlutfall foreldra sem telur skóla- og frístundastarf koma til móts við þarfir barns síns	85%	88%	90%
	Hlutfall stjórnenda sem er ánægt með stuðning þjónustumiðstöðvar við starfsemina	78%	75%	-
	Hlutfall starfsstaða sem hefur móttökuáætlun fyrir börn og ungmenni af erlendum uppruna	50%	73%	-
	Hlutfall starfsstaða sem nýtir sér ráðgjafaþjónustu sérskóla og sérdeilda, sérhæfðra leikskóla eða þekkingarstöðva frístundamiðstöðva	50%	54%	-
	Hlutfall starfsstaða þar sem fram kemur í skólanámskrá/starfsskrá útfærsla á námi/starfi án aðgreiningar	50%	76%	-
	Hlutfall grunnskóla sem skipuleggur a.m.k. helming stuðnings og sérkennslu innan almennra bekkja og námshópa	18%	48%	-
<b>Samstarf byggt á lýðræði og fjölbreytni</b>	Hlutfall starfsstaða með þrjú eða fleiri samstarfsverkefni við grenndarsamfélagið	34%	29%	-
	Hlutfall starfsstaða þar sem kynjahlutfall nemenda í skóla-, nemenda- og unglingaráðum er alla vega 40/60%	78%	74%	-
	Hlutfall starfsstaða þar sem börn eða ungmenni eru lýðræðislega kosin sem fulltrúar í ráð og/eða nefndir	37%	88%	-
	Hlutfall foreldra sem eru almennt ánægðir með upplýsingagjöf starfsstaða	80%	80%	85%
	Hlutfall starfsstaða sem er að vinna þróunarverkefni í samstarfi við atvinnulífið eða háskólasamfélagið	30%	37%	-
	Hlutfall foreldra sem veit hverjir eru í skóla- og/eða foreldraráði skólans	25%	Ekki sp.	-
Hlutfall foreldra grunnskólabarna sem hefur tekið þátt í að gera námsáætlun með barni sínu	30%	49%	55%	
<b>Flæði á milli skólastiga, námsgreina/námssviða og skóla og frístundastarfs</b>	Hlutfall starfsstaða SFS sem er með markmið um aukið flæði milli skóla og frístundastarfs	60%	63%	-
	Hlutfall starfsstaða sem samþættir skóla- og starfsdagatal við aðra starfsstaði í sínu hverfi	97%	93%	-
	Hlutfall skóla sem er með markmið um aukið flæði milli skólastiga	71%	77%	-
	Hlutfall skóla sem er með markmið um aukið flæði milli námsgreina/námssviða	53%	85%	-
<b>Umbætur, mat og nýbreytni</b>	Hlutfall starfsstaða með virk nýbreytni- og þróunarverkefni	70%	81%	-
	Fjöldi starfsstaða sem hafa tekið þátt í heildarmati	37	47 <sup>1)</sup>	-
	Hlutfall grunnskóla sem endurskoðar skólanámskrá á a.m.k. þriggja ára fresti	55%	95%	-
	Hlutfall grunnskóla sem notar viðmið um gæði kennslu	41%	82%	-

1) Sjálfstætt starfandi grunnskólar meðtaldir

## Mannauður

Velgengnisþættir	Mælikvarðar	Raun 2012	Raun 2013	Markmið 2014
Fagleg forysta	Mínum vinnustað er vel stjórnað	7,4	7,3	7,6
	Ég þekki markmið og stefnu vinnustaðar mín	8,4	8,3	8,6
	Upplýsingastreymi á vinnustað mínum er gott	6,6	6,5	7,0
Eftirsóknarvert, vinsamlegt og hvetjandi starfsumhverfi	Það er góður starfsandi á mínum vinnustað	7,8	7,8	8,0
	Hlutfall starfsmanna sem hefur fengið tækifæri til starfsþróunar á síðustu 12 mánuðum	72%	72%	80%
	Jafnréttis og jafnræðis er gætt gagnvart starfsmönnum á mínum vinnustað	7,7	7,4	8,0
	Hlutfall starfsmanna sem telja sig hafa orðið fyrir einelti frá samstarfsfólki á vinnustað sínum	3%	3%	0-1%
	Ég ber traust til yfirmanns mín	8,0	8,1	8,3
	Ég fæ hvatningu frá yfirmanni mínum	7,2	7,3	7,8
	Starf mitt er metið að verðleikum af yfirmanni og samstarfsfólki	7,7	7,7	8,0
Mér hefur verið hrósað fyrir vel unnin störf á síðustu mánuðum	7,1	7,4	7,8	
Hæft og áhugasamt starfsfólk með metnað til árangurs	Starfsþróunarsamtal var gagnlegt	6,2	6,5	7,2
	Hæfni mín er vel nýtt í starfi	8,1	8,0	8,3
	Hlutfall starfsmanna sem hefur farið í starfsþróunarsamtal á síðustu 12—15 mánuðum	72%	72%	80%
Lærdómssamfélag byggt á þverfaglegu samstarfi	Starfsfólk miðlar þekkingu sín á milli	7,9	7,8	8,1
	Samvinna er góð á mínum vinnustað	8,0	7,9	8,2

## Auðlindir

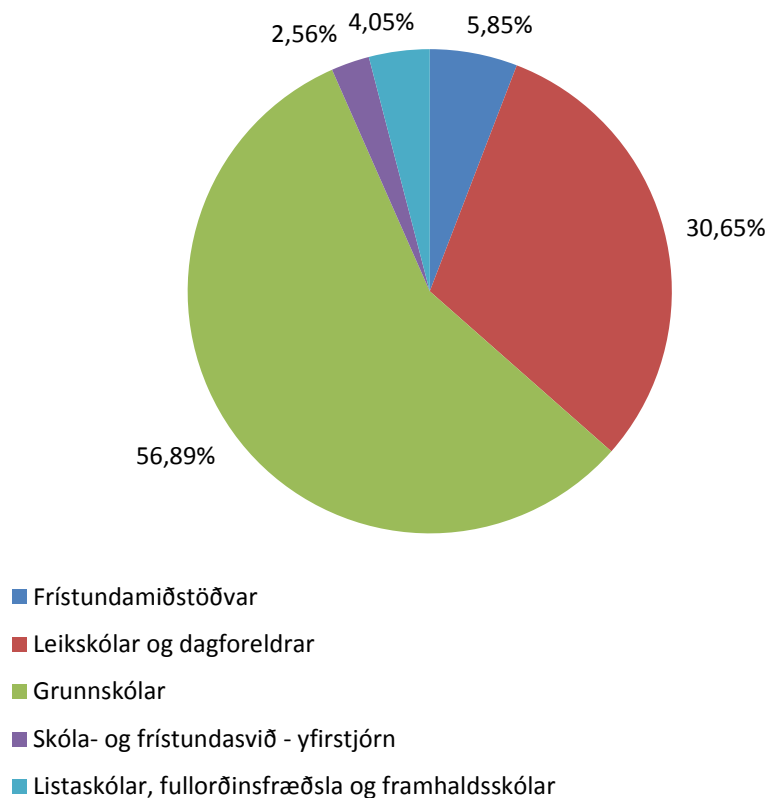
Velgengnisþættir	Mælikvarðar	Raun 2012	Raun 2013	Markmið 2014
Hagkvæm nýting fjármagns	Hlutfall starfsstaða sem heldur sig innan fjárhagsramma	-	54%	75%
	Innheimtuhlutfall	99%	99%	99%
	Hlutfall starfsstaða sem skilar frávikagreiningu v/mánaðaruppgjöra mánaðarlega	Nýr	70%	95%
	Hlutfall starfsstaða með nýtingu/þjónustumagn í samræmi við áætlun	Nýr	95%	95%
	Hlutfall starfsstaða sem skilar uppgjöri eftir ferðir	Nýr	99%	99%
Skilvirk upplýsingatækni	Ánægja starfsmanna með tækjabúnað sem þeir hafa til notkunar	48%	1)	-
	Ánægja starfsmanna með hugbúnaðinn sem þeir hafa til notkunar	67%	1)	-
	Hlutfall foreldra sem telur aðgengi grunnskólanemenda að tölum vera gott	43%	69%	75%
	Hlutfall starfsmanna sem telur sig hafa nauðsynlega hæfni til að nota vél- og hugbúnaðinn	82%	1)	-
Góður aðbúnaður	Vinnuaðstaða að mati starfsmanna	6,8	6,8	-
	Hlutfall foreldra sem er ánægt með aðstöðu í leikskóla barns	79%	73%	80%
	Hlutfall foreldra sem er ánægt með almennt ástand húsnæðis í grunnskóla barns síns	68%	87%	90%
	Hlutfall foreldra sem er ánægt með aðstöðu í frístundaheimili barnsins	61%	66%	75%
	Hlutfall foreldra sem er ánægt með aðstöðu í félagsmiðstöð hverfisins	61%	1)	-
	Hlutfall frístundamiðstöðva, félagsmiðstöðva og frístundaheimila sem er í húsnæði sem uppfyllir skilgreiningar á rýmisþörf	46%	1)	55%

1) Kannað annað hvert ár, ekki 2013.

## FJÁRHAGSÁÆTLUN OG MAGNTÖLUR

Skóla- og frístundasvið mun hér eftir sem hingað til leggja áherslu á að nýta tækifæri og leiðir sem gefast á árinu 2014 til að stuðla að aukinni hagkvæmni í rekstri. Gert er ráð fyrir tekjuhækkun upp á rúmar 193 m.kr. – en fallið var frá gjaldskrárhækkunum Reykjavíkurborgar til að tryggja verðstöðugleika. Gert er ráð fyrir hækkun útgjalda upp á tæplega 2 milljarða króna. Hækkun fjárheimilda sviðsins er því 1,8 milljarður króna á milli ára. Gert er ráð fyrir að sviðið fái að fullu bætt metin kostnaðaráhrif kjarasamninga sem koma til framkvæmda á árinu 2014, innri leiga verður einnig að fullu bætt, bæði viðbótarhúsnæði og áhrif verðlagsbreytinga. Skóla- og frístundasvið fær einnig hækkun á fjárheimild vegna verðlagshækkana á annan rekstrarkostnað. Til viðbótar fær sviðið hækkun vegna áætlunar sviðsins um fjölgun barna í leikskólum, grunnskólum og á frístundaheimilum og hækkun til að mæta öðrum skuldbindingum s.s. hækkun á hráefnis- og orkuverði.

### Skipting rekstrar 2014



## Lykiltölur og helstu magntölur í rekstri

	2010	2011	2012	Útkomuspá 2013	Áætlun 2014
<b>Starfsstaðir</b>					
<b>Fjöldi leikskóla (og leikskóla sem sameinaðir eru grunnskóla)</b>	<b>97</b>	<b>95</b>	<b>82</b>	<b>82</b>	<b>83</b>
Leikskólar Reykjavíkur	78	75	62	62	62
Sjálfstætt starfandi leikskólar	19	19	18	18	19
Sameinaðir leik- og grunnskólar og frístundaheimili	0	1	2	2	2
<b>Fjöldi grunnskóla í Reykjavík</b>			<b>42</b>	<b>42</b>	<b>42</b>
Grunnskólar Reykjavíkur / sérskólar (þar af 2 sérskólar og 5 sameinaðir leikskólar, grunnskólar og frístundaheimili)			36	36	36
Sjálfstætt starfandi grunnskólar			6	6	6
Fjöldi skólahljómsveita			4	4	4
<b>Tónlistarskólar</b>			<b>19</b>	<b>19</b>	<b>19</b>
Tónlistarskólar á vegum Reykjavíkurborgar			1	1	1
Tónlistarskólar með þjónustusamning við Reykjavík v. grunnskólum og miðnáms í hljóðfærleik og grunnskólum í söng			18	18	18
Tónlistarskólar sem fá greiðslu frá Jöfnunarsjóði í gegnum Reykjavíkurborg vegna framhaldsnáms í hljóðfærleik og miðnáms og framhaldsnáms í söng				13	13
<b>Frístundamiðstöðvar</b>			<b>6</b>	<b>6</b>	<b>6</b>
Frístundaheimili				32	33
Frístundaheimili sameinuð grunnskólum*				5	5
Frístundaklúbbar			1	4	6
Félagsmiðstöðvar				21	21
<b>Barnið, nemandinn, ungmennið</b>					
<b>Fjöldi barna / rýma í leikskólum í Reykjavík</b>	<b>6.742</b>	<b>6.865</b>	<b>7.020</b>	<b>7.130</b>	<b>7.284**</b>
Leikskólar Reykjavíkur	5.731	5.735	5.828	5.891	5.910
Sjálfstætt starfandi leikskólar	996	1.124	1.062	1.105	1.148
Sameinaðir leik- og grunnskólar	0	50	130	134	134
Viðbót vegna barna sem fædd eru 2012			107	0	92
<b>Fjöldi reykvískra barna í leikskólum utan Rvk.</b>			<b>22</b>	<b>40</b>	<b>40</b>
Sjálfstætt starfandi leikskólum			22	22	22
Sveitarfélagsreknur leikskólum				18	18
Fjöldi barna með lögheimili utan Reykjavíkur sem dvelja í leikskóla í Reykjavík				52	41
<b>Fjöldi dvalargilda í leikskólum í Reykjavík</b>	<b>70.203</b>	<b>71.575</b>	<b>72.392</b>	<b>71.678</b>	<b>72.711</b>
Leikskólar Reykjavíkur	58.527	57.715	58.734	58.619	57.890
Sjálfstætt starfandi leikskólar í Reykjavík	11.676	13.326	12.103	11.754	11.966
Sameinaðir leik- og grunnskólar	0	534	1.353	1.305	1.291
Viðbót vegna barna sem fædd eru 2012			1.370	0	1.564
<b>Fjöldi dvalargilda í leikskólum utan Reykjavíkur</b>			<b>202</b>	<b>237</b>	<b>232</b>
Sjálfstætt starfandi leikskólar utan Reykjavíkur			202	237	232

\* Klébergsskóli, Dalskóli, Norðlingaskóli, Ártúnsskóli og Fellaskóli (1. og 2. bekkur).

\*\* 43 börn bætast við sjálfstætt starfandi leikskóla og dregst sá fjöldi af börnum í sjálfstætt starfandi grunnskólum.

	2010	2011	2012	Útkomuspá 2013	Áætlun 2014
<b>Barnið, nemandinn, ungmennið (frh.)</b>					
<b>Fjöldi daglegra dvalarstunda í leikskólum í Rvk.</b>	<b>55.227</b>	<b>56.246</b>	<b>57.320</b>	<b>57.503</b>	<b>58.943</b>
Leikskólar Reykjavíkur	47.160	47.010	47.776	48.046	48.359
Sjálfstætt starfandi leikskólar í Reykjavík	8.067	8.829	8.300	8.359	8.703
Sameinaðir leik- og grunnskólar	0	407	1.074	1.098	1.099
Viðbót vegna barna sem fædd eru 2012			856	0	782
<b>Fjöldi daglegra dvalarstunda í leiksk. utan Rvk.</b>			<b>170</b>	<b>172</b>	<b>172</b>
Sjálfstætt starfandi leikskólar utan Reykjavíkur			170	172	172
<b>Dagforeldrar</b>					
Fjöldi barna hjá dagforeldrum	613	1.000	880	880	916
<b>Grunnskólar / sérskólar</b>					
Fjöldi nemenda í grunnskólum á vorönn 2014			13.232	13.294	13.424
Fjöldi nemenda í sérskólum á vorönn 2014			140	140	159
Fjöldi nemenda í grunnsk. á haustönn 2014			13.314	13.265	13.627
Fjöldi nemenda í sérskólum á haustönn 2014			140	140	159
Fjöldi nemenda 6 ára og eldri í sjálfstætt starfandi grunnskólum			444	529	546
Fjöldi nemenda 5 ára í sjálfst. starfandi grunnsk.			66	59	17
<b>Fjöldi nemenda í mat í grunnskólum</b>					
Fjöldi nemenda í mat á vorönn 2014			11.512	13.294*	13.424
Fjöldi nemenda í mat á haustönn 2014			11.583	13.265*	13.647
<b>Tónlistarskólar / skólahljómsveitir</b>					
Fjöldi nemenda í skólahljómsveitum				441	441
Fjöldi nemendastunda í tónlistaskólum					78.479
<b>Frístundamiðstöðvar</b>					
Fjöldi barna á frístundaheimilum - meðaltal 2014				3.441	3.726
Á vorönn			3.340	3.502	3.726
Á haustönn			3.256	3.380	3.726
Fjöldi barna í frístundaheimilum, reiknað sem 5 daga vistun - meðaltal 2014				3.129	3.347
Á vorönn			3.035	3.188	3.347
Á haustönn			2.957	3.070	3.347
Fjöldi barna í frístundaklúbbum og frístundaheimilinu Guluhlíð - meðaltal 2014**				109	148
Á vorönn			100	109	148
Á haustönn			100	109	148
Fjöldi barna í frístundaklúbbum og frístundaheimilinu Guluhlíð, reikn. sem 5 daga vistun - meðaltal 2014				93	126
Á vorönn			85	93	126
Á haustönn			85	93	126

- Gert er ráð fyrir 100% þátttöku nemenda í mat þó vitað sé að þátttaka verði ekki 100%. Þetta er gert til að taka tillit til þess að starfsfólk borðar líka. ++ \*\* Áætlunarlíkan gerir ekki ráð fyrir fæði starfsfólks.

\*\*Breyting milli 2013 og 2014 er sú að nú er samtala fyrir allt frístunda- og félagstarfs fatlaðra nemenda tekin saman þ.e. Hofið, Hellirinn, Höllin, Hlíð, Garður, Askja og frístundaheimilið Gulahlíð.

	2010	2011	2012	Útkomuspá 2013	Áætlun 2014
<b>Mannauður</b>					
<b>Stöðugildi alls í leikskólum</b>	<b>1.291</b>	<b>1.276</b>	<b>1.306</b>	<b>1.495*</b>	<b>1.530**</b>
Stöðugildi leikskólakennara/stjórnenda	472	465	476	471	499
Stöðugildi starfsmanna með aðra uppeldismenntun	188	191	281**	316**	255
Stöðugildi annarra háskólamenntaðra starfsmanna	78	78	**	**	**
Stöðugildi leikskólaliða	92	100	101	96	98
Stöðugildi annarra starfsmanna	482	442	448	445	474
Stöðugildi í sérkennslu			146	129	138
Stöðugildi í langtímaveikindum				28	34
Viðbót vegna barna sem fædd eru 2012				10	32
Hlutfall fagfólks skv. skilgreiningu í samningi við sjálfstætt starfandi leikskóla	62,7%	65,4%	65,7%	66,57%	64,21%
<b>Fjöldi stjórnenda í borgarreknum leikskólum (í upphafi árs)</b>		<b>466</b>	<b>443</b>	<b>454</b>	<b>445</b>
Fjöldi stöðugilda deildarstjóra í leikskólum		287	288 <sup>1</sup>	298 <sup>1</sup>	288 <sup>1</sup>
Fjöldi stöðugilda sérkennslustjóra		29	29	29	30
Fjöldi leikskólastjóra og aðstoðarleikskólastjóra		150	126	124	127
Hlutfall stjórnenda af heildarstöðugildafjölda í leikskólum borgarinnar		36,5%	33,4%	33,4%	33,5%
<b>Stöðugildi alls í grunnskólum (vegna grunnskólanemenda)</b>				<b>2.082</b>	<b>2.021</b>
Skólastjórar (þar af 2 í sérskólum)				36	36
Aðstoðarskólastjórar (þar af 2 í sérskólum)				39	39
Grunnskólakennarar (þar af í sérskólum 79 starfsmenn)				1.175	1.178
Námsráðgjafar				18	18
Bókasafnsstörf				32	32
Húsverðir				34	32
Matráðar				38	36
Aðrir almennir starfsmenn (þar af í sérskólum 32 starfsmenn)				501	429
Stöðugildi í sérkennslu og kennslu barna með annað móðurmál en íslensku				186	188
Stöðugildi í langtímaveikindum m.v. stöðugildi kennara				23	33

\* Með leikskólahluta Ártúnsskóla og Dalskóla innifalið.

\*\* Stöðugildi starfsmanna með aðra uppeldismenntun og annarra háskólamenntaðra starfsmanna.

1 Árið 2013 var miðað við að fjöldi deildarstjóra væri sá sami og fjöldi deilda. Árið 2014 er fjöldi deildarstjóra tekinn út úr launlíkaninu. Athuga þarf að 3.deilda leikskólar hafa 2 deildarstjóra sem skýrir fækkunina.

	2010	2011	2012	Útkomuspá 2013	Áætlun 2014
<b>Mannauður</b>					
Stöðugildi alls í frístundamiðstöðvum				338,92	393,5
Stöðugildi í frístundaheimilum og frístundaklúbbum				200,92	218,9
Stöðugildi í frístundamiðstöðvum				24,40	18,0*
Stöðugildi í félagsmiðstöðvum				52,80	60,6*
Stöðugildi í stuðningi barna með sérþarfir				57,8**	88,4
Stöðugildi í langtímaveikindum				3,0	7,6
<b>Stöðugildi í skólahljómsveitum</b>			<b>25,9</b>	<b>26,8</b>	<b>27,6</b>
Námsflokkar				8,6	7,6
Myndver				1,3	1,2
Skólasafnamiðstöð				4,0	4,0
Skrifstofa SFS				64,5	67,5

\* Stöðugildi deildarstjóra unglíngastarfs færð úr frístundamiðstöð í félagsmiðstöðvar, samtals sex stöðugildi.

\*\* Leiðrétting á villu um fjölda stöðugilda stuðnings í greinargerð með fjárhagsáætlun 2013. Það virðist sem 50,5% stöðugildi hafi verið tekin sem 100% stöðugildi í greinargerðinni 2013.





## FYLGISKJÖL

Fylgiskjal 1	Starfsemin í tölum
Fylgiskjal 2	Fjöldi leikskólabarna
Fylgiskjal 3	Fjöldi grunnskólabarna
Fylgiskjal 4	Fjöldi barna í frístundastarfi
Fylgiskjal 5	Fjöldi mætinga í félagsmiðstöðvar og frístundaklúbba
Fylgiskjal 6	Fjöldi nemenda í skólahljómsveitum
Fylgiskjal 7	Fjöldi barna hjá dagforeldrum
Fylgiskjal 8	Sjálfstætt starfandi leikskólar
Fylgiskjal 9	Sjálfstætt starfandi grunnskólar
Fylgiskjal 10	Fjöldi nemenda í tónlistarskólum
Fylgiskjal 11	Barnafjöldi í öllum leikskólum í Reykjavík
Fylgiskjal 12	Þróun nemendafjölda í grunnskólum í Reykjavík 1971-2012
Fylgiskjal 13	Meðalfjöldi barna í leikskóladeildum og umsjónarhópum grunnskóla
Fylgiskjal 14	Spá um nemendafjölda í grunnskólum Reykjavíkur til 2018
Fylgiskjal 15	Spá um fjölda barna í frístundaheimilum Reykjavíkur til 2018
Fylgiskjal 16	Fjöldi nemenda í sérhæfðum sérdeildum og sérskólum
Fylgiskjal 17a	Fjöldi barna af erlendum uppruna í leikskólum Reykjavíkur – eftir leikskólum
Fylgiskjal 17b	Fjöldi barna af erlendum uppruna í leikskólum Reykjavíkur – eftir upprunalandi
Fylgiskjal 17c	Fjöldi barna af erlendum uppruna í leikskólum Reykjavíkur – eftir móðurmáli
Fylgiskjal 18	Nemendur með kennslu í íslensku sem öðru tungumáli
Fylgiskjal 19	Stöðugildi starfsmanna í leikskólum
Fylgiskjal 20	Stöðugildi starfsmanna í grunnskólum
Fylgiskjal 21	Stöðugildi starfsmanna í frístundastarfi
Fylgiskjal 22	Stöðugildi starfsmanna í sameinaðri starfsemi
Fylgiskjal 23	Vinnuferli við gerð starfsáætlunar

## Starfsemi skóla- og frístundasviðs Reykjavíkur í tölum miðað við 1. október ár hvert

	2011	2012	2013
<b>Starfsstaðir</b>			
<b>Fjöldi leikskóla í Reykjavík</b>	<b>82</b>	<b>82</b>	<b>81</b>
<b>Fjöldi grunnskóla í Reykjavík</b>	<b>45</b>	<b>42</b>	<b>42</b>
Leikskólar Reykjavíkurborgar	63	62	62
Grunnskólar Reykjavíkurborgar	37	31	31
Samreknir leikskólar, grunnskólar og frístundaheimili Reykjavíkurborgar	1	2	2
Samreknir grunnskólar og frístundaheimili Reykjavíkurborgar	1	3	3
Sjálfstætt starfandi grunnskólar	6	6	6
Sjálfstætt starfandi leikskólar	18	18	17
<b>Frístundamiðstöðvar</b>	<b>6</b>	<b>6</b>	<b>6</b>
Frístundaheimili	36	32	32
Frístundaklúbbar	4	4	5
Félagsmiðstöðvar	25	21	21
<b>Skólahljómsveitir</b>	<b>4</b>	<b>4</b>	<b>4</b>
<b>Börn, nemendur, ungmenni</b>			
<b>Fjöldi barna í leikskólum í Reykjavík</b>	<b>6.793</b>	<b>6.957</b>	<b>6.996</b>
Leikskólar Reykjavíkur	5.790	5.920	5.990
Sjálfstætt starfandi leikskólar	1.003	1.037	1.006
<b>Fjöldi nemenda í grunnskólum í Reykjavík</b>	<b>13.955</b>	<b>13.974</b>	<b>14.296</b>
Grunnskólar Reykjavíkur	13.375	13.332	13.635
Sjálfstætt starfandi grunnskólar	580	642	661
<b>Fjöldi barna á frístundaheimilum og frístundaklúbbum fyrir fatlaða</b>	<b>3.460</b>	<b>3.591</b>	<b>3.814</b>
Heimsóknir 10-12 ára barna í félagsmiðstöðvar og frístundaklúbba (allt árið)	32.235	32.047	Jan
Heimsóknir 13-16 ára í félagsmiðstöðvar og frístundaklúbba (allt árið)	142.917	147.694	jan
<b>Fjöldi í skólahljómsveitum</b>	<b>443</b>	<b>422</b>	<b>439</b>
<b>Fjöldi barna hjá dagforeldrum</b>	<b>781</b>	<b>747</b>	<b>783</b>
<b>Mannauður</b>			
<b>Stöðugildi í leikskólum<sup>1)</sup></b>	<b>1.373</b>	<b>1.460</b>	<b>1.441</b>
<b>Stöðugildi í grunnskólum<sup>1)</sup></b>	<b>1.940</b>	<b>1.744</b>	<b>1.749</b>
<b>Stöðugildi í frístundastarfi</b>	<b>326</b>	<b>355</b>	<b>330</b>
<b>Stöðugildi í samreknnum leikskóla, grunnskóla og frístundaheimili</b>	<b>-</b>	<b>80</b>	<b>85</b>
<b>Stöðugildi í samreknnum grunnskóla og frístundaheimili</b>	<b>-</b>	<b>165</b>	<b>168</b>
<b>Myndver og Skólasafnaþjónusta</b>	<b>5</b>	<b>5</b>	<b>5</b>
<b>Námsflokkar Reykjavíkur</b>	<b>6</b>	<b>10</b>	<b>7</b>
<b>Skólahljómsveitir</b>	<b>25</b>	<b>27</b>	<b>26</b>
<b>Aðalskrifstofa skóla- og frístundasviðs</b>	<b>69</b>	<b>65</b>	<b>66</b>
<b>Heildarfjöldi stöðugilda í leikskólum, grunnskólum og frístundastarfi</b>	<b>3.744</b>	<b>3.804</b>	<b>3.773</b>
<b>Heildarfjöldi stöðugilda leikskólakennara/stjórnenda<sup>2)</sup></b>	<b>461</b>	<b>490</b>	<b>490</b>
<b>Heildarfjöldi stöðugilda grunnskólakennara/stjórnenda<sup>2)</sup></b>	<b>1.317</b>	<b>1.252</b>	<b>1.255</b>

1) Frá 2012 eru starfsmannatölur fyrir Ártúnsskóla, Dalskóla, Fellaskóla, Klébergsskóla, Norðlingaskóla og Kvarnarborg taldar með samreknnum stofnunum.

2) Óháð starfsstað

	Fjöldi barna í október 2013	Fædd 2008	Fædd 2009	Fædd 2010	Fædd 2011	Fædd 2012	Fjöldi deilda	Meðaltal á deild	Fjöldi barna í október 2012
Austurborg	104	18	34	25	23	4	5	21	100
Álftaborg	87	22	19	27	19		4	22	86
Árborg	64	16	15	16	14	3	3	21	64
Ártúnsskóli	66	15	20	11	19	1	3	22	62
Bakkaberg	101	14	27	29	25	6	5	20	104
Bakkaborg	112	35	24	26	26	1	5	22	108
Bjartahlíð	125	26	34	31	26	8	7	18	118
Blásalir	82	10	14	18	39	1	4	21	71
Borg	129	26	31	31	36	5	6	22	127
Brákarborg	53	16	17	11	9		3	18	52
Brekuborg	71	17	16	13	20	5	4	18	75
Dalskóli	70	21	14	23	10	2	4	18	68
Drafnarsteinn	120	25	33	30	30	2	6	20	122
Engjaborg	72	15	18	19	19	1	4	18	79
Fifuborg	81	14	28	17	21	1	4	20	80
Furuskógur	123	28	36	20	30	9	6	21	120
Garðaborg	55	19	13	10	11	2	2	28	54
Geislabaugur	136	37	40	40	15	4	6	23	137
Grandaborg	97	17	21	34	22	3	5	19	92
Grænaborg	83	14	32	27	10		4	21	84
Gullborg	101	22	21	29	27	2	5	20	103
Hagaborg	105	28	25	31	21		5	21	104
Hamrar	108	28	27	34	19		6	18	107
Hálsaskógur	133	37	37	33	23	3	7	19	134
Heiðarborg	80	17	20	19	21	3	4	20	71
Hlíð	121	18	24	40	36	3	6	20	116
Hof	121	39	33	30	17	2	6	20	122
Holt	99	20	22	25	30	2	5	20	99
Hólaborg	54	18	14	9	11	2	2	27	51
Hraunborg	67	19	20	17	11		3	22	70
Hulduheimar	84	20	29	21	14		4	21	83
Jöklaborg	109	40	31	28	9	1	6	18	107
Jörfi	98	22	28	23	25		5	20	101
Klambrar	84	18	21	24	18	3	4	21	83
Klettaborg	76	23	20	17	15	1	4	19	76
Kvistaborg	67	15	17	17	18		3	22	66
Langholt	183	47	52	42	35	7	8	23	182
Laufskálar	82	16	25	16	23	2	4	21	83
Laugasól	166	30	47	44	40	5	8	21	170
Lýngheimar	83	21	16	23	20	3	4	21	83
Mariuborg	104	25	25	25	28	1	5	21	106
Miðborg	147	28	35	36	43	5	8	18	147
Múlaborg	87	11	18	27	31		4	22	85
Mýri	47	11	8	16	11	1	3	16	45
Nóaborg	72	18	17	20	17		3	24	73
Rauðaborg	61	15	12	19	15		3	20	60
Rauðhóll	213	69	69	57	15	3	10	21	192
Reynisholt	87	32	18	16	21		4	22	85
Rofaborg	111	27	28	26	30		5	22	110
Seljaborg	61	22	18	10	10	1	3	20	58
Seljakot	58	17	14	18	7	2	3	19	58
Sjónarhóll	42	13	12	6	11		3	14	51
Sólborg	95	16	26	26	23	4	6	16	94
Stakkaborg	77	17	21	24	15		4	19	77
Steinahlíð	31	8	8	8	7		2	16	31
Suðurborg	124	29	35	35	25		7	18	119
Sunnuás	140	29	40	37	30	4	7	20	149
Sunnufold	133	36	37	29	30	1	7	19	128
Sæborg	80	20	23	23	14		4	20	80
Tjörn	89	15	26	26	21	1	4	22	76
Vesturborg	76	13	12	21	28	2	3	25	88
Vinagerði	63	13	15	17	16	2	4	16	57
Ægisborg	84	15	23	25	19	2	4	21	82
Ösp	56	18	12	12	13	1	3	19	55
Samtals	5.990	1.420	1.567	1.539	1.337	127	298	20	5.920

## Nemendafjöldi í grunnskólum Reykjavíkur skólaárið 2013-2014

Skóli	1. bekkur	2. bekkur	3. bekkur	4. bekkur	5. bekkur	6. bekkur	7. bekkur	8. bekkur	9. bekkur	10. bekkur	1.-10. bekkur	5 ára	Alls	Alls
	Nem.	Nem.	Nem.	Nem.	Nem.	Nem.	Nem.	Nem.	Nem.	Nem.	Nem.	Nem.	2013	2012
Austurbæjarskóli	53	41	43	39	43	40	48	39	55	46	447		447	424
Árbæjarskóli	45	45	49	47	42	52	46	111	93	98	628		628	643
Ártúnsskóli	36	17	20	24	19	23	19				158		158	144
Breiðagerðisskóli	55	54	43	60	54	43	51				360		360	354
Breiðholtsskóli	51	45	59	42	32	36	54	36	43	40	438		438	444
Dalskóli	16	15	26	16	11	5	13				102		102	88
Fellaskóli	51	38	37	30	30	34	28	26	31	18	323		323	320
Foldaskóli	32	27	32	29	41	34	46	79	93	75	488		488	498
Fossvogsskóli	41	44	48	35	49	62	48				327		327	309
Grandaskóli	56	39	49	43	29	33	33				282		282	259
Hagaskóli								167	170	152	489		489	452
Hamraskóli	17	17	16	27	15	19	19				130		130	138
Háaleitisskóli - Álftamýri	35	40	29	27	30	24	29	45	30	31	320		320	325
Háaleitisskóli - Hvassaleiti	19	27	20	15	21	24	29				155		155	156
Háteigsskóli	40	46	39	49	32	51	32	45	42	37	413		413	418
Hlíðaskóli	49	56	43	32	36	49	45	52	56	54	472		472	479
Hólabrekkuskóli	43	43	57	44	56	43	34	48	46	69	483		483	480
Húsaskóli	21	24	28	28	29	22	26				178		178	164
Ingunnarskóli	45	36	46	49	40	38	47	48	47	50	446		446	441
Kelduskóli - Korpa	17	16	10	19	23	18	22				125		125	141
Kelduskóli - Vík	24	40	24	15	33	23	23	54	44	51	331		331	335
Klébergsskóli	7	7	20	12	11	11	15	19	12	12	126		126	138
Langholtsskóli	87	64	61	62	45	46	44	63	51	70	593		593	574
Laugalækjarskóli							75	57	68	76	276		276	278
Laugarnesskóli	98	72	81	61	90	71					473		473	432
Melaskóli	102	89	90	84	88	78	73				604		604	564
Norðlingaskóli	66	63	57	48	47	47	35	43	35	39	480		480	437
Réttarholtsskóli								118	96	134	348		348	313
Rimaskóli	65	54	56	57	43	51	74	50	56	57	563		563	577
Selásskóli	22	34	35	33	36	34	33				227		227	220
Seljaskóli	47	67	60	46	52	58	61	77	60	53	581		581	572
Sæmundarskóli	49	59	60	53	39	37	40	42	45	22	446		446	410
Vesturbæjarskóli	63	54	54	57	63	51	45				387		387	349
Vogaskóli	26	39	31	34	28	33	24	34	34	28	311		311	317
Vættaskóli - Borgir	26	16	25	22	23	26	31				169		169	168
Vættaskóli - Engi	27	27	25	33	23	22	23	64	58	55	357		357	357
Ölduselsskóli	37	30	49	40	43	55	44	57	46	60	461		461	484
<b>Samtals:</b>	<b>1468</b>	<b>1385</b>	<b>1422</b>	<b>1312</b>	<b>1296</b>	<b>1293</b>	<b>1309</b>	<b>1374</b>	<b>1311</b>	<b>1327</b>	<b>13.497</b>		<b>13497</b>	<b>13202</b>
Brúarskóli				2	4	7	4	3	4	7	31		31	34
Klettaskóli	16	9	10	3	9	11	8	16	9	16	107		107	96
<b>Samtals sérskólar:</b>	<b>16</b>	<b>9</b>	<b>10</b>	<b>5</b>	<b>13</b>	<b>18</b>	<b>12</b>	<b>19</b>	<b>13</b>	<b>23</b>	<b>138</b>		<b>138</b>	<b>130</b>
<b>Samtals sjálfstætt starfandi skólar:</b>	<b>108</b>	<b>108</b>	<b>104</b>	<b>82</b>	<b>22</b>	<b>26</b>	<b>28</b>	<b>40</b>	<b>24</b>	<b>34</b>	<b>576</b>	<b>85</b>	<b>661</b>	<b>642</b>
<b>Samtals alm. og sjálfst. starfandi:</b>	<b>1576</b>	<b>1493</b>	<b>1526</b>	<b>1394</b>	<b>1318</b>	<b>1319</b>	<b>1337</b>	<b>1414</b>	<b>1335</b>	<b>1361</b>	<b>14.073</b>	<b>85</b>	<b>14.158</b>	<b>13.844</b>
<b>Samtals allir skólar:</b>	<b>1592</b>	<b>1502</b>	<b>1536</b>	<b>1399</b>	<b>1331</b>	<b>1337</b>	<b>1349</b>	<b>1433</b>	<b>1348</b>	<b>1384</b>	<b>14.211</b>	<b>85</b>	<b>14.296</b>	<b>13.974</b>

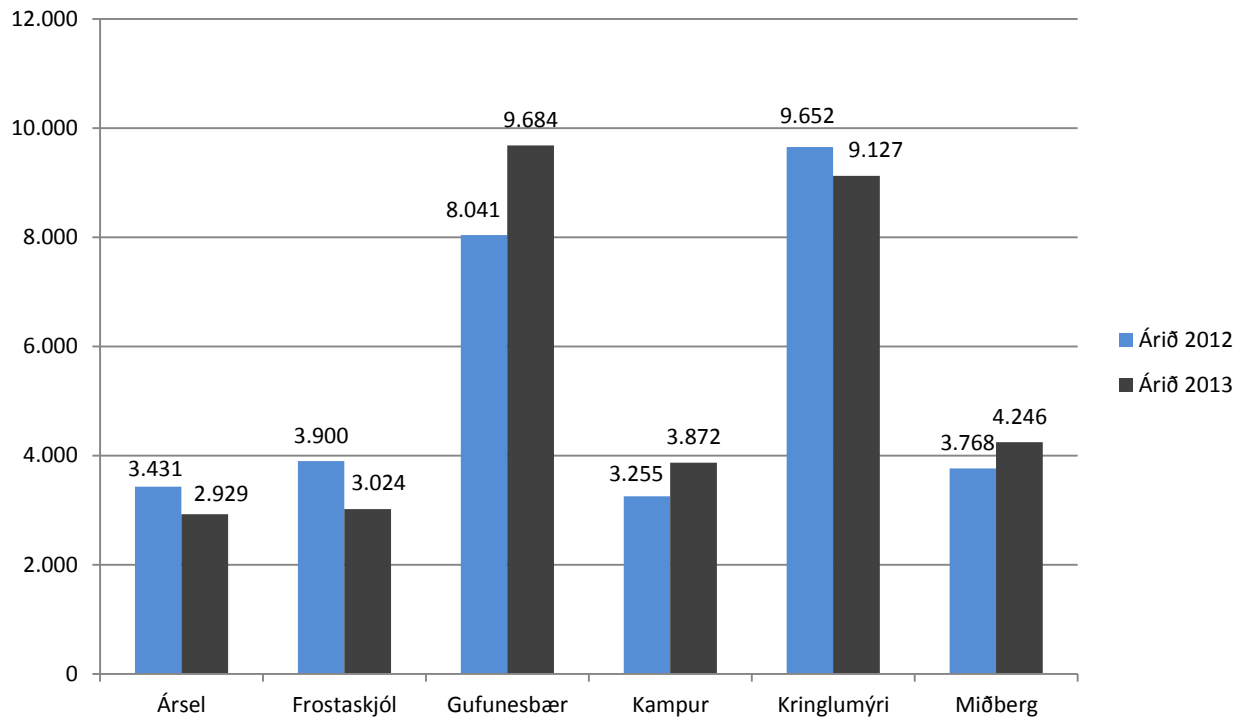
Fjöldi barna á frístundaheimilum, eftir fæðingarári <sup>1)</sup>

Frístundaheimili	Fædd 2004	Fædd 2005	Fædd 2006	Fædd 2007	Alls	Alls skráð
Álfheimar - Hólabrekkuskóli			35	34	69	70
Álftabær - Álftamýrarskóli	7	19	36	32	94	95
Bakkasel - Breiðholtsskóli	3	12	29	32	76	84
Brosbær – Vættaskóli Engi	2	11	19	24	56	65
Draumaland - Austurbæjarskóli	8	24	32	43	107	124
Eldflaugin - Hlíðaskóli	19	37	54	47	157	157
Fjósið - Sæmundarskóli	4	38	44	47	133	125
Frostheimar - Vesturbær	75	126			201	242
Glaðheimar - Langholtsskóli	7	40	45	79	171	188
Gulahlíð - Klettaskóli	3	9	7	13	32	37
Halastjarnan - Háteigsskóli	20	34	40	36	130	157
Hraunheimar - Breiðholt	12	31			43	43
Hvergiland – Vættaskóli Borgir	2	13	14	25	54	51
Kastali - Húsaskóli	16	25	21	21	83	93
Kátakot - Klébergsskóli	2	7	2	3	14	27
Klapparholt - Norðlingaskóli	6	22	48	54	130	160
Krakkakot – Háaleitisskóli Hvassaleiti		16	27	16	59	62
Laugarsel - Laugalækjarskóli	10	41	57	88	196	199
Neðstaland - Fossvogsskóli	4	31	41	39	115	120
Regnbogaland - Foldaskóli	13	15	24	31	83	89
Selið - Melaskóli			84	99	183	183
Simbað - Hamraskóli	6	13	16	14	49	54
Skólasel - Ártúnsskóli	3	15	16	37	71	78
Skýjaborgir - Vesturbæjarskóli			52	61	113	120
Sólbúar - Breiðagerðisskóli	23	27	50	49	149	139
Stjörnaland - Ingunnarskóli	10	22	26	40	98	94
Tígrisbær - Rimaskóli	3	22	35	60	120	128
Töfrasel - Árbæjarskóli	9	31	34	38	112	108
Undraland - Grandaskóli			38	54	92	95
Úlfabyggð - Dalsskóli	6	21	13	15	55	63
Vínafell <sup>2)</sup> - Fellaskóli			7	11	18	20
Vínaheimar - Ölduselsskóli	10	23	21	31	85	81
Vínasel - Seljaskóli	2	23	51	40	116	127
Víðisel - Selásskóli		17	28	20	65	69
Vík – Kelduskóli Vík		14	32	22	68	75
Vogasel - Vogaskóli	12	20	31	21	84	87
Ævintýraland –Kelduskóli Korpa	14	9	14	16	53	51
<b>Samtals</b>	<b>311</b>	<b>808</b>	<b>1.123</b>	<b>1.292</b>	<b>3.534</b>	<b>3.760</b>

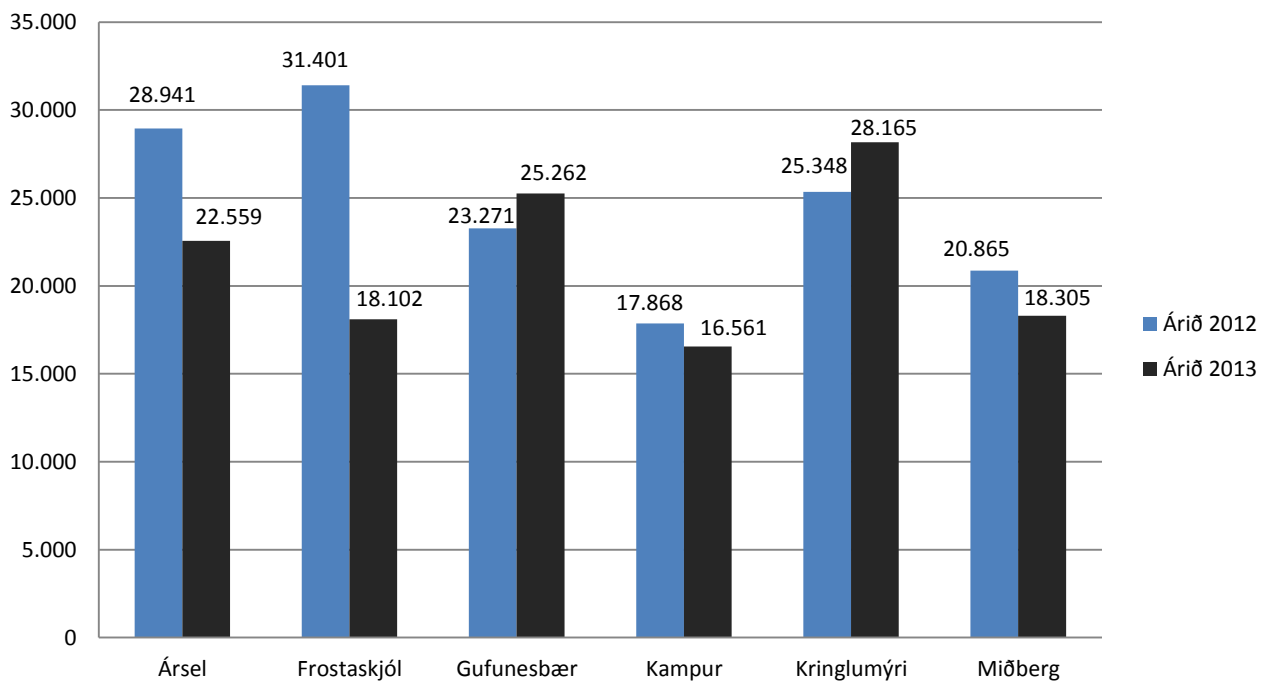
Frístundaklúbbur	1998-2000	2001-2004	Alls	Alls skráð
Askja	27		27	31
Frístundaklúbburinn Garður		19	19	23
Frístundaklúbburinn Hellirinn	3	8	11	12
Frístundaklúbburinn Hlíð	2	3	5	12
Frístundaklúbburinn Hofið	7	7	14	21
Frístundaklúbburinn Höllin	5	7	12	16
<b>Samtals</b>	<b>44</b>	<b>44</b>	<b>88</b>	<b>115</b>

1) Heildarfjöldi barna þann dag sem flestir sækja frístundaheimili tiltekna viku í nóvember 2013.

2) Í Vínafelli eru einungis börn með dvalartíma eftir 15:30 skráð í frístundastarf.

Fjöldi skráðra mætinga 10-12 ára barna í félagsmiðstöðvar og frístundaklúbba árin 2012 og 2013<sup>1)</sup>

Fjöldi skráðra mætinga 13-16 ára barna í félagsmiðstöðvar og frístundaklúbba árin 2012 og 2011



<sup>1)</sup> Frístundamiðstöðvar í Reykjavík hafa misjafna samsetningu starfsstaða þegar kemur að þjónustu við börn og unglinga á aldrinum 10-12 ára og 13-16 ára. Frístundamiðstöðvarnar Kringlumýri, Gufunesbær og Miðberg starfrækja frístundaklúbba þar sem 10-12 ára börn og 13-16 ára unglingar mæta daglega, einnig úr öðrum hverfum borgarinnar. Húsnæði og aðstaða félagsmiðstöðva eru mismunandi milli frístundamiðstöðva og þjónustutími því ekki alltaf sambærilegur milli hverfa.

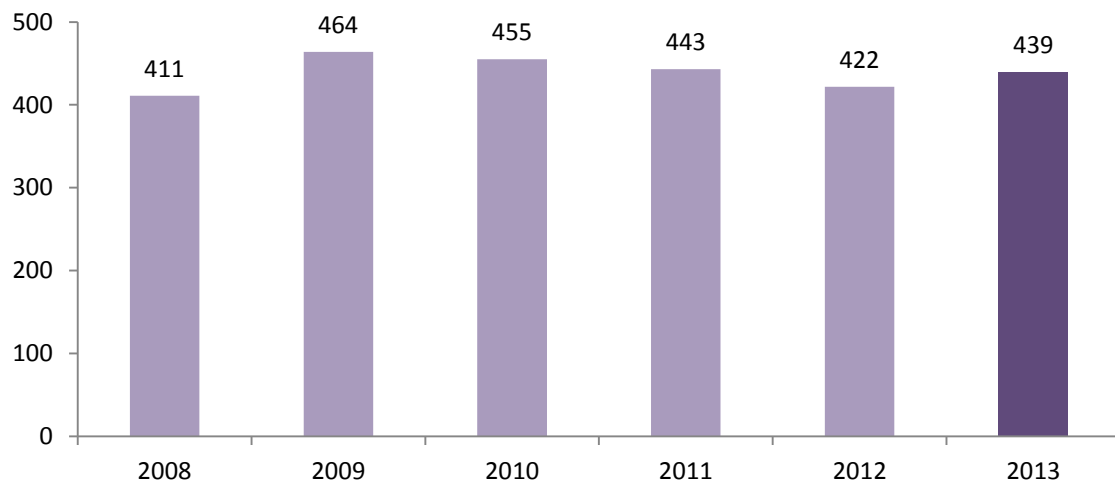
Skólahljómsveit Austurbæjar			
Grunnskóli	Grunn- nám	Mið- nám	Fjöldi nemenda
Breiðagerðisskóli	7		7
Fossvogsskóli	11		11
Háaleitisskóli (Álftamýri)	4	2	6
Háaleitisskóli (Hvassaleiti)	3		3
Háteigsskóli	1	2	3
Hlíðaskóli	1	1	2
Langholtsskóli	16	6	22
Laugalækjarskóli	4	4	8
Laugarnesskóli	30		30
Réttarholtsskóli	4	8	12
Seljaskóli		1	1
Vogaskóli	7	1	8
<b>Samtals</b>	<b>88</b>	<b>25</b>	<b>113</b>

Skólahljómsveit Grafarvogs				
Grunnskóli	Grunn- nám	Mið- nám	Fram- haldsnám	Fjöldi nemenda
Dalskóli	3			3
Foldaskóli	13	5	1	19
Hamraskóli	6			6
Húsaskóli	4			4
Ingunnarskóli	9	2		11
Kelduskóli (Korpa)	11			11
Kelduskóli (Vík)		9		9
Langholtsskóli		1		1
Rimaskóli	10	3		13
Sæmundarskóli	11	1		12
Vættaskóli (Borgir)	4			4
Vættaskóli (Engi)	6	3		9
<b>Samtals</b>	<b>77</b>	<b>24</b>	<b>1</b>	<b>102</b>

Skólahljómsveit Árbæjar og Breiðholts			
Grunnskóli	Grunn- nám	Mið- nám	Fjöldi nemenda
Árbæjarskóli	3	3	6
Ártúnsskóli	6		6
Breiðholtsskóli	22	3	25
Hlíðaskóli	1		1
Hólabrekkuskóli	7	2	9
Norðlingaskóli	2		2
Selásskóli	7		7
Seljaskóli	12	1	13
Ölduselsskóli	9	1	10
<b>Samtals</b>	<b>69</b>	<b>10</b>	<b>79</b>

Skólahljómsveit Vesturbæjar og Miðbæjar				
Grunnskóli	Grunn- nám	Mið- nám	Fram- haldsnám	Fjöldi nemenda
Austurbæjarskóli	16	3		19
Grandaskóli	3	3		6
Hagaskóli	3	9	4	16
Háteigsskóli	23	1		24
Hlíðaskóli	7	1		8
Melaskóli	37	1		38
Vesturbæjarskóli	27	7		34
<b>Samtals</b>	<b>116</b>	<b>25</b>	<b>4</b>	<b>145</b>

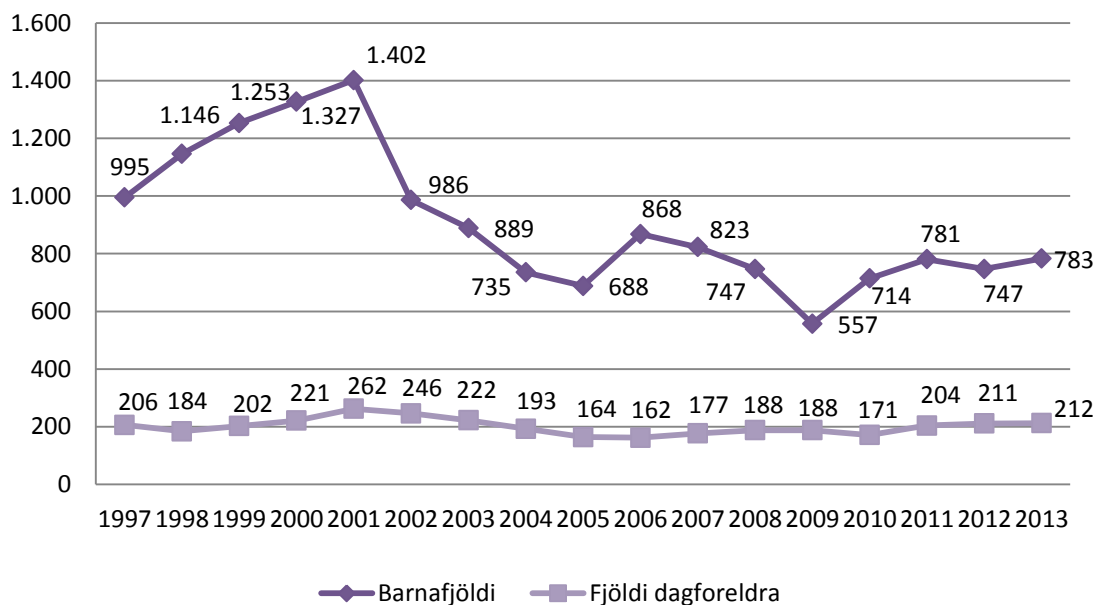
## Heildarnemendafjöldi í skólahljómsveitum árin 2008-2013



### Aldurssamsetning reykvískra barna hjá dagforeldrum 1. október 2013

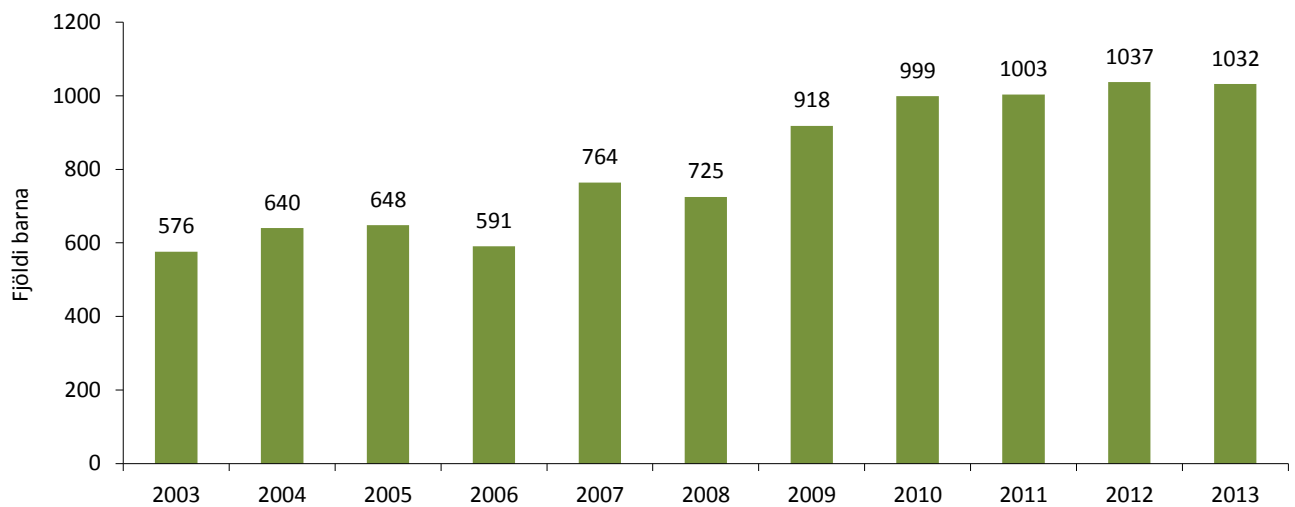
Fæðingarár	Börn
2009	1
2010	1
2011	14
2012	725
2013	42
<b>Alls</b>	<b>783</b>

### Fjöldi dagforeldra og barna hjá dagforeldrum 1997-2013





## Fjöldi barna í sjálfstætt starfandi leikskólum í Reykjavík 1. október 2013\*

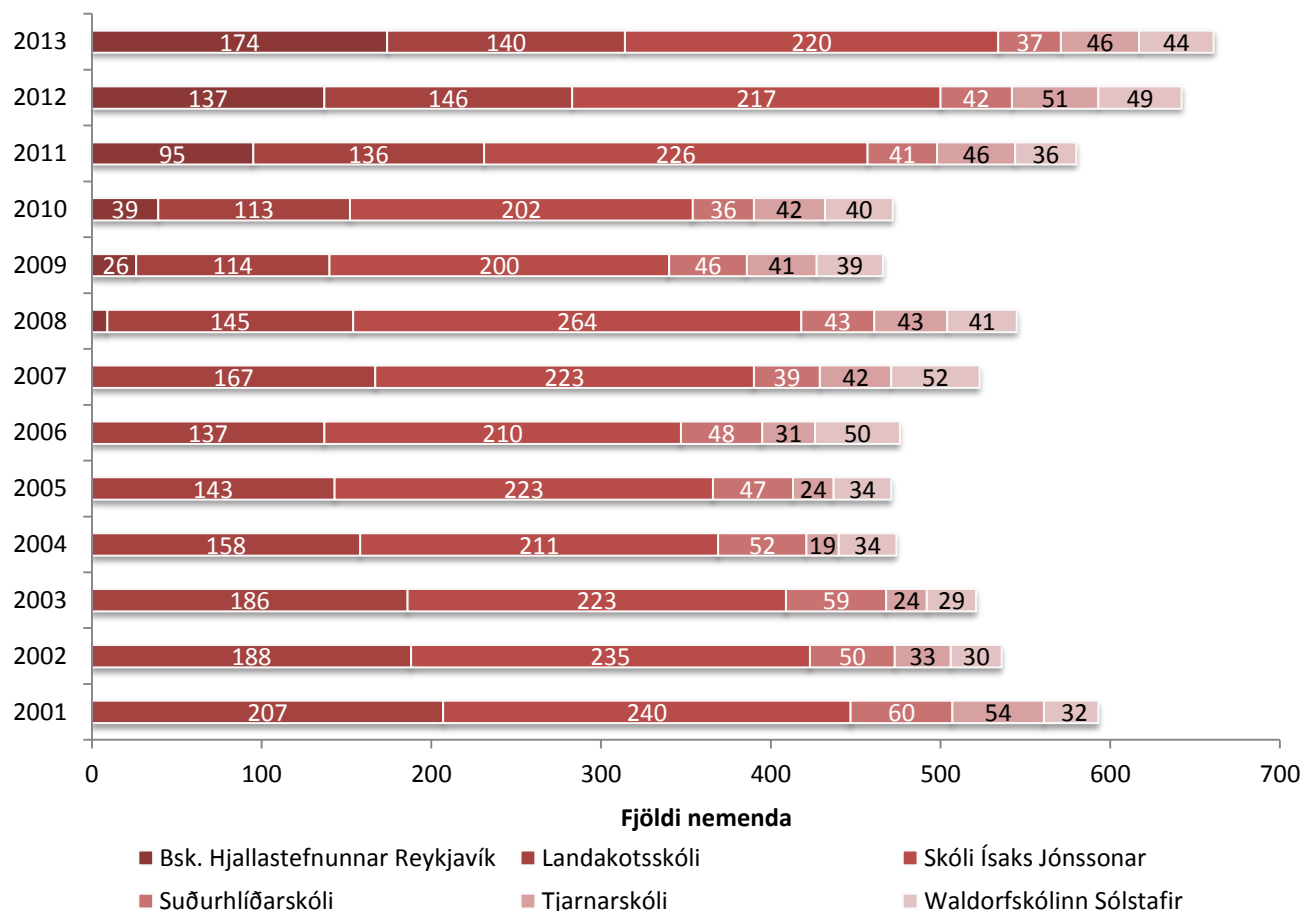


\* Börn á Mánagarði og Mýri eru meðtalin frá 2009. Einungis Mánagarður frá 2011.

## Sjálfstætt starfandi leikskólar í Reykjavík haustið 2013 – Fjöldi barna eftir fæðingarári

	2008	2009	2010	2011	2012	Alls
Askja	35	18	20	15	10	98
Ársól				1	52	53
Fossakot	4	7	8	9	26	54
Korpukot	5	17	16	21	29	88
Laufásborg	34	32	31	23	1	121
Leikgarður					53	53
Lundur					36	36
Mánagarður	13	11	18	24		66
Ós	5	7	10	9		31
Regnboginn	9	17	13	16	16	71
Skerjagarður	5	11	10	10	11	47
Sólgarður					47	47
Sælukot	3	8	12	10	5	38
Vinagarður - leikskóli KFUM og KFUK	18	21	14	19	1	73
Vinaminni	5	11	14	15	17	62
Waldorfleikskólinn Sólstafir	7	5	6	8	2	28
Waldorfleikskólinn Sólstafir á Höfn	7	10	6	5	12	40
<b>Samtals í Reykjavík</b>	<b>150</b>	<b>175</b>	<b>178</b>	<b>185</b>	<b>318</b>	<b>1006</b>
<b>Reykvísk börn í sjálfstætt starfandi leikskólum utan Reykjavíkur</b>	<b>9</b>	<b>3</b>	<b>6</b>	<b>7</b>	<b>1</b>	<b>26</b>
<b>Alls</b>	<b>159</b>	<b>178</b>	<b>184</b>	<b>192</b>	<b>319</b>	<b>1032</b>

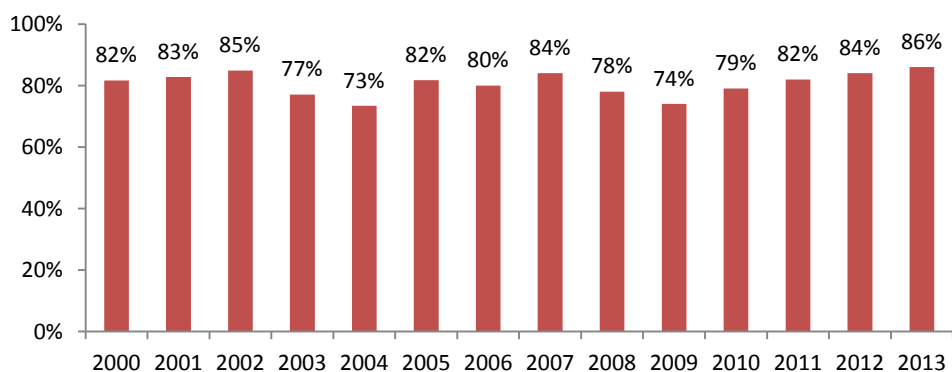
## Nemendafjöldi í sjálfstætt starfandi grunnskólum í Reykjavík 2001 – 2013



## Fjöldi nemenda í sjálfstætt starfandi grunnskólum í Reykjavík 2013

	5 ára nemendur	Nem. í 1.-10. bekk	Nemendur alls	Fjöldi nemenda m/ lögheimili í Reykjavík	Hlutfall nemenda m/ lögheimili í Rvk.
Barnaskóli Hjallastefnu Reykjavík		174	174	168	97%
Landakotsskóli	19	121	140	121	86%
Skóli Ísaks Jónssonar	66	154	220	171	78%
Suðurhlíðarskóli		37	37	29	78%
Tjarnarskóli		46	46	44	96%
Waldorfskólinn Sólstafrir		44	44	33	75%
<b>Samtals</b>	<b>85</b>	<b>576</b>	<b>661</b>	<b>566</b>	<b>86%</b>

## Hlutfall nemenda í sjálfstætt starfandi grunnskólum, með lögheimili í Reykjavík 2000-2012



## Fjöldi nemenda í tónlistarskólum í Reykjavík 5. desember 2013

Tónlistarskólar	Fjöldi nemenda <sup>1)</sup>		Fjöldi nemenda alls eftir stigi				
	Alls	Reyk-vískir	Forná m	Grunn-nám	Miðnám hljóð-færi <sup>4)</sup>	Miðnám - söngur	Fram-halds-nám <sup>4)</sup>
Allegro Suzukitónlistarskóli	102	85	11	75	16	0	0
Do re mi	197	195	50	113	28	0	6
Domus Vox	64	50	32	21	0	9	2
Gítarskóli Íslands	111	108	6	105	0	0	0
Nýi tónlistarskólinn	155	145	19	78	29	7	22
Píanóskóli Þorsteins Gauta	73	70	1	46	15	0	11
Suzukitónlistarskólinn í Reykjavík	173	159	24	118	19	0	12
Söngskóli Sigurðar Demetz	95	67	0	33	0	29	33
Söngskólinn í Reykjavík	149	100	0	40	0	52	57
Tónlistarskóli Árbæjar	144	143	42	90	12	0	0
Tónlistarskóli FÍH	232	174	0	64	50	15	103
Tónlistarskólinn í Grafarvogi	213	205	42	118	39	0	14
Tónlistarskólinn í Reykjavík	156	117	0	17	21	3	115
Tónlistarskólinn Klébergi	44	37	9	35	0	0	0
Tónmenntaskóli Reykjavíkur	138	136	39	98	1	0	0
Tónskóli Eddu Borg	142	140	12	109	19	0	2
Tónskóli Hörpunnar	163	155	29	133	1	0	0
Tónskóli Sigursveins	529	506	55	302	105	2	65
Tónstofa Valgerðar	94	68	6	87	1	0	0
Tónskóli Þjóðkirkjunnar <sup>2)</sup>	12	9	0	0	0	4	8
Nemendur í öðrum sveitarfélögum <sup>3)</sup>	8		0	1	7	0	0
<b>Samtals:</b>	<b>2994</b>	<b>2669</b>	<b>377</b>	<b>1683</b>	<b>363</b>	<b>121</b>	<b>450</b>

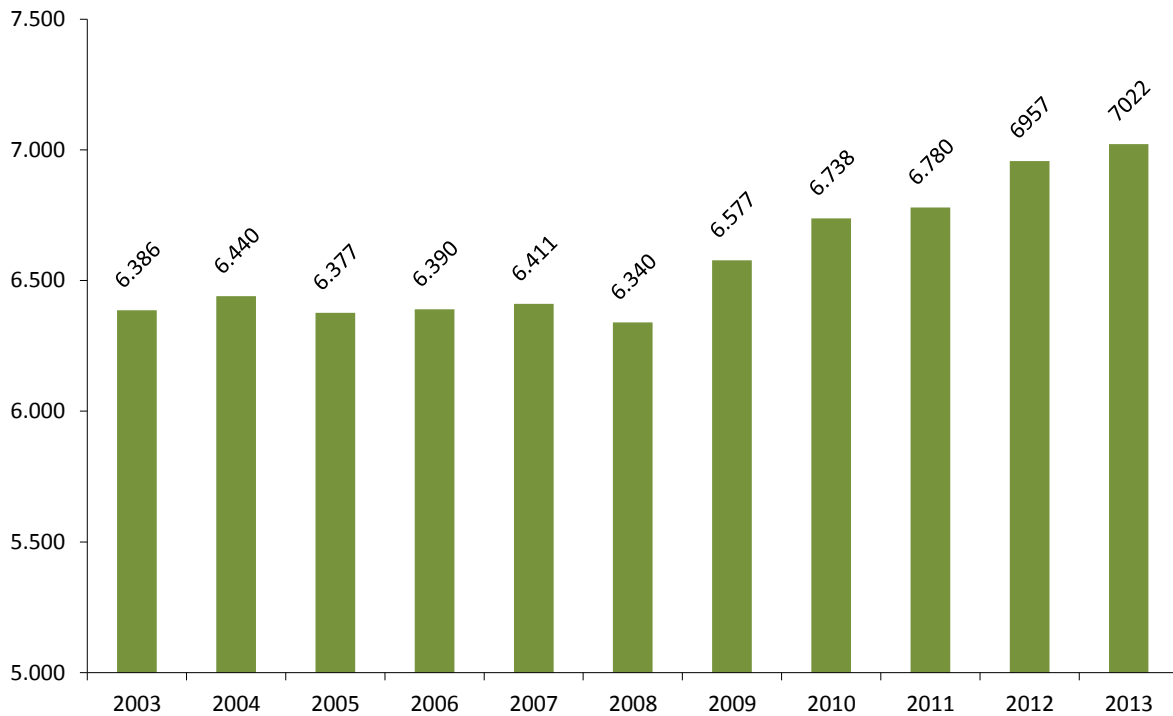
1) Nemendafjöldi er fjöldi nemendagilda, það er ef einstaklingar er í tveimur aðalnámsgreinum er hann talinn tvisvar.

2) Reykjavíkurborg annast útteilingu fjármagns úr jöfnunarsjóði sveitarfélaga til Tónskóla Þjóðkirkjunnar.

3) Um er að ræða reykvíska nemendur sem stunda tónlistarnám í öðrum sveitarfélögum en Reykjavík

4) Reykjavíkurborg annars útteilingu fjármagns til nemenda úr jöfnunarsjóði sveitarfélaga fyrir alla nemendur í miðnámi í söng og framhaldsnámi.

## Barnafjöldi í almennum og sjálfstætt starfandi leikskólum í Reykjavík 1999-2013

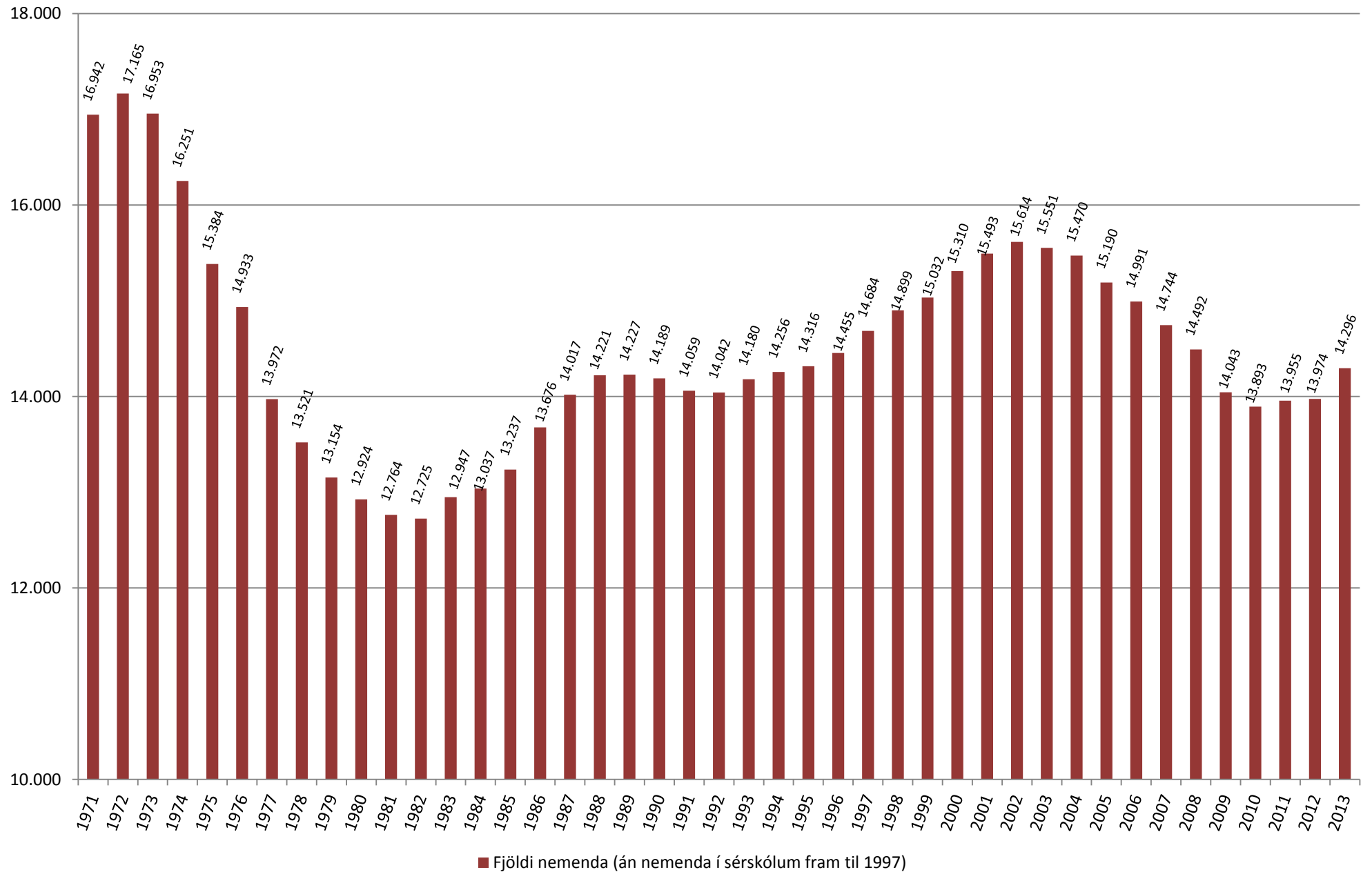


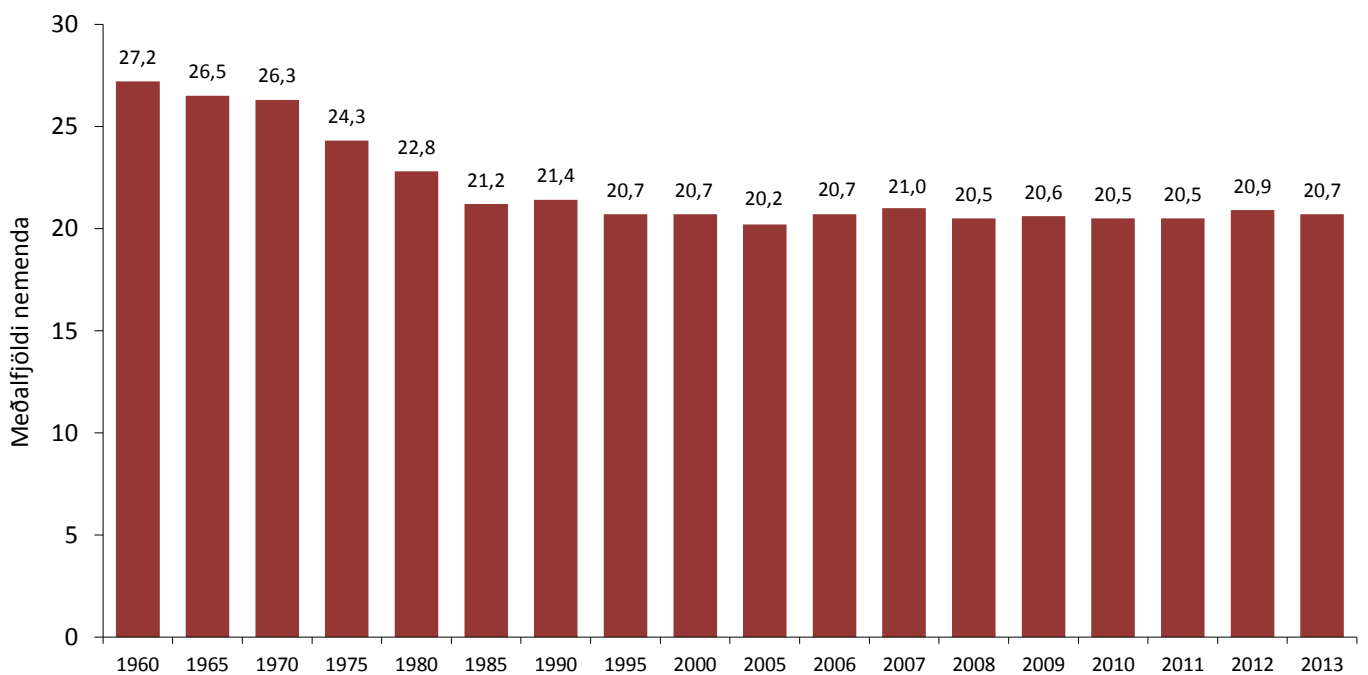

---

**Fjöldi reykvískra barna í leikskólum haustið 2013**

Í almennum leikskólum í rekstri Reykjavíkurborgar	5.990
Í sjálfstætt starfandi leikskólum	1.006
Í leikskólum utan Reykjavíkur	26
<b>Alls</b>	<b>7.022</b>

---



**Meðalfjöldi barna í leikskóladeild í leikskólum Reykjavíkurborgar 2005-2013****Meðalfjöldi nemenda í umsjónarhópi í grunnskólum tímabilið 1960-2013**

## Fjöldi barna á skólaaldri í skólahverfum skv. þjóðskrá í janúar 2013

	Skráðir 2013-2014	Spá					
		2013- 2014	2014- 2015	2015- 2016	2016- 2017	2017- 2018	2018- 2019
Austurbæjarskóli	448	472	489	511	516	527	472
Árbæjarskóli	628	637	651	637	657	643	637
Ártúnsskóli	158	152	157	159	153	161	152
Breiðagerðisskóli	360	360	359	359	344	351	360
Breiðholtsskóli	437	452	466	468	477	483	452
Dalskóli <sup>1)</sup>	102	113	120	131	128	117	113
Fellaskóli	323	342	357	366	381	371	342
Foldaskóli	488	486	467	459	450	445	486
Fossvogsskóli	327	337	342	342	356	346	337
Grandaskóli	282	294	306	324	328	327	294
Hagaskóli	489	494	493	504	533	569	494
Hamraskóli	130	129	142	145	148	159	129
Háaleitisskóli – Álftamýri <sup>2)</sup>	320	330	338	339	339	361	330
Háaleitisskóli - Hvassaleiti	155	150	169	176	191	203	150
Háteigsskóli	413	427	450	470	489	501	427
Hlíðaskóli	472	485	498	509	514	519	485
Hólabrekkuskóli	483	483	496	504	518	535	483
Húsaskóli	178	176	183	170	158	149	176
Ingunnarskóli	446	443	442	448	432	424	443
Kelduskóli - Korpa	125	110	104	93	86	86	110
Kelduskóli - Vík	331	326	321	313	314	309	326
Klébergsskóli	126	121	118	114	114	110	121
Langholtsskóli	593	595	612	606	621	638	595
Laugalækjarskóli	276	282	296	310	324	321	282
Laugarnesskóli	473	484	493	513	502	520	484
Melaskóli	605	629	662	682	692	705	629
Norðlingaskóli	480	521	556	601	619	621	521
Réttarholtsskóli	348	342	356	372	368	361	342
Rimaskóli	563	565	579	578	562	568	565
Seláskóli	227	217	216	221	212	206	217
Seljaskóli	581	576	577	582	605	626	576
Sæmundarskóli	446	479	498	513	519	550	479
Vesturbæjarskóli	387	415	434	437	441	443	415
Vogaskóli	311	321	342	348	365	370	321
Vættaskóli - Borgir	169	156	154	162	166	171	156
Vættaskóli - Engi	357	367	377	373	372	387	367
Ölduselsskóli	461	473	482	476	461	468	473
<b>Alls</b>	<b>13.498</b>	<b>13.739</b>	<b>14.098</b>	<b>14.312</b>	<b>14.457</b>	<b>14.653</b>	<b>13.739</b>

1) Miðað við að Dalskóli verði 1.-7. bekkur öll árin. Enginn innflutningur í hverfi er í spánni.

2) Nemendur í 8. - 10. bekk í hverfi Hvassaleitisskóla eiga einnig val um Réttarholtsskóla. Gert er ráð fyrir að 40% þeirra sækji Réttarholtsskóla og 60% Háaleitisskóla – Álftamýri

Spáin hér að ofan byggir á upplýsingum um fjölda barna með lögheimili í skólahverfunum í ágúst 2011. Tölur sem sýna hve hátt hlutfall barna með lögheimili í einstökum hverfum hefur verið skráð í viðkomandi skóla síðastliðin ár eru síðan notaðir til hækkunar eða lækkunar eftir því sem við á. mjög mismunandi er eftir skólum hve hátt þetta hlutfall er, allt frá rúmlega 69% í Fellaskóla upp í rúmlega 111% í Vogaskóla. Rétt er að benda á að búast má við nokkrum skekkjum í þessum tölum, þar sem ekki hefur verið gerð tilraun til að spá sérstaklega fyrir um flutninga á milli hverfa þrátt fyrir að tekið sé tillit til þess í fyrrnefndum hlutfallstölum. Ekki hefur verið gerð tilraun til að taka tillit til fyrirhugaðrar þéttingar byggðar. Hér eru ekki inni tölur um sérskóla eða sjálfstætt starfandi skóla.

Spá um fjölda barna í frístundaheimilum til 2018 <sup>1)</sup>

	2014	2015	2016	2017	2018
Álfheimar - Hólabrekkuskóli	96	113	100	96	96
Álftabær - Álftamýrarskóli	97	96	101	106	114
Bakkasel - Breiðholtsskóli	84	84	86	92	88
Brosbær - Vættask.Engi	61	65	66	64	62
Draumaland - Austurbæjarskóli	119	126	136	140	158
Eldflaugin - Hlíðaskóli	167	177	187	184	184
Fjósið - Sæmundarskóli	142	145	146	131	147
Frostheimar - Vesturbær	227	251	258	262	292
Glaðheimar - Langholtsskóli	183	207	203	195	181
Halastjarnan - Háteigsskóli	153	169	179	187	200
Hraunheimar - Breiðholt	41	41	51	51	51
Hvergiland - Vættask.Borgir	56	54	60	57	65
Kastali - Húsaskóli	87	87	78	73	69
Kátakot - Klébergsskóli	15	16	22	25	23
Klapparholt - Norðlingaskóli	165	177	185	170	142
Krakkakot - Háaleitissk.Hvassaleiti	58	65	70	76	79
Laugarsel - Laugalækjarskóli	199	204	212	201	204
Neðstaland - Fossvogsskóli	123	138	135	126	116
Regnbogaland - Foldaskóli	83	90	91	84	81
Selið - Melaskóli	187	192	214	220	215
Simbað - Hamraskóli	54	65	69	73	69
Skólasel - Ártúnsskóli	71	89	77	74	66
Skýjaborgir - Vesturbæjarskóli	129	136	145	131	127
Sólbúar - Breiðagerðisskóli	144	142	139	134	133
Stjörnuland - Ingunnarskóli	97	97	107	96	89
Tígrið - Rimaskóli	124	134	119	118	114
Töfrasel - Árbæjarskóli	116	120	112	121	116
Undraland - Grandaskóli	94	84	96	100	92
Úlfabyggð - Dalsskóli	57	51	58	54	58
Vinafell - Fellaskóli	20	20	21	23	20
Vinaheimar - Ölduselsskóli	105	105	110	102	100
Vinasel - Seljaskóli	126	124	117	105	104
Víðisel - Selásskóli	58	59	68	66	59
Vík - Keldusk.Vík	68	61	63	67	76
Vogasel - Vogaskóli	98	116	121	123	112
Ævintýraland - Keldusk.Korpa	42	44	41	40	43
<b>Samtals</b>	<b>3.745</b>	<b>3.944</b>	<b>4.041</b>	<b>3.969</b>	<b>3.945</b>

1)Ekki er gerð spá fyrir frístundaklúbba og frístundaheimilið Guluhlíð.

Spáin byggir á fjölda barna í 1.-4. bekk sem búsett eru í skóláhverfum viðkomandi frístundaheimila og hlutfalli árganga sem sækir frístundaheimili veturinn 2013-2014.

Hlutfall árganga byggir annars vegar á fjölda barna þann dag sem flestir sækja frístundaheimili tiltekna viku í nóvember og hins vegar fjölda samþykktra umsókna.



## Fjöldi grunnskólanemenda í sérhæfðum sérdeildum frá 2008 - 2012

	2009	2010	2011	2012	2013
Foldaskóli – fardeild fyrir börn með atferlisvanda <sup>1)</sup>	23	29	33	33	33
Hlíðaskóli – táknaálssvið	18	17	17	13	15
Fellaskóli – deild fyrir einhverfa nemendur	9	9	6	9	9
Hamraskóli - deild fyrir einhverfa nemendur <sup>2)</sup>	7	8	8	0	0
Foldaskóli – deild fyrir einhverfa nemendur <sup>2)</sup>				8	9
Langholtsskóli - deild fyrir einhverfa nemendur	8	9	8	9	9
Vogaskóli – deild fyrir einhverfa nemendur <sup>3)</sup>	0	0	4	6	6
<b>Samtals nemendur í sérhæfðum sérdeildum</b>	<b>65</b>	<b>72</b>	<b>72</b>	<b>78</b>	<b>81</b>

1) Fardeild sinnir málefnum nemenda í mörgum skólum.

2) Deild fyrir einhverfa nemendur í Hamraskóla var flutt í Foldaskóla haustið 2012.

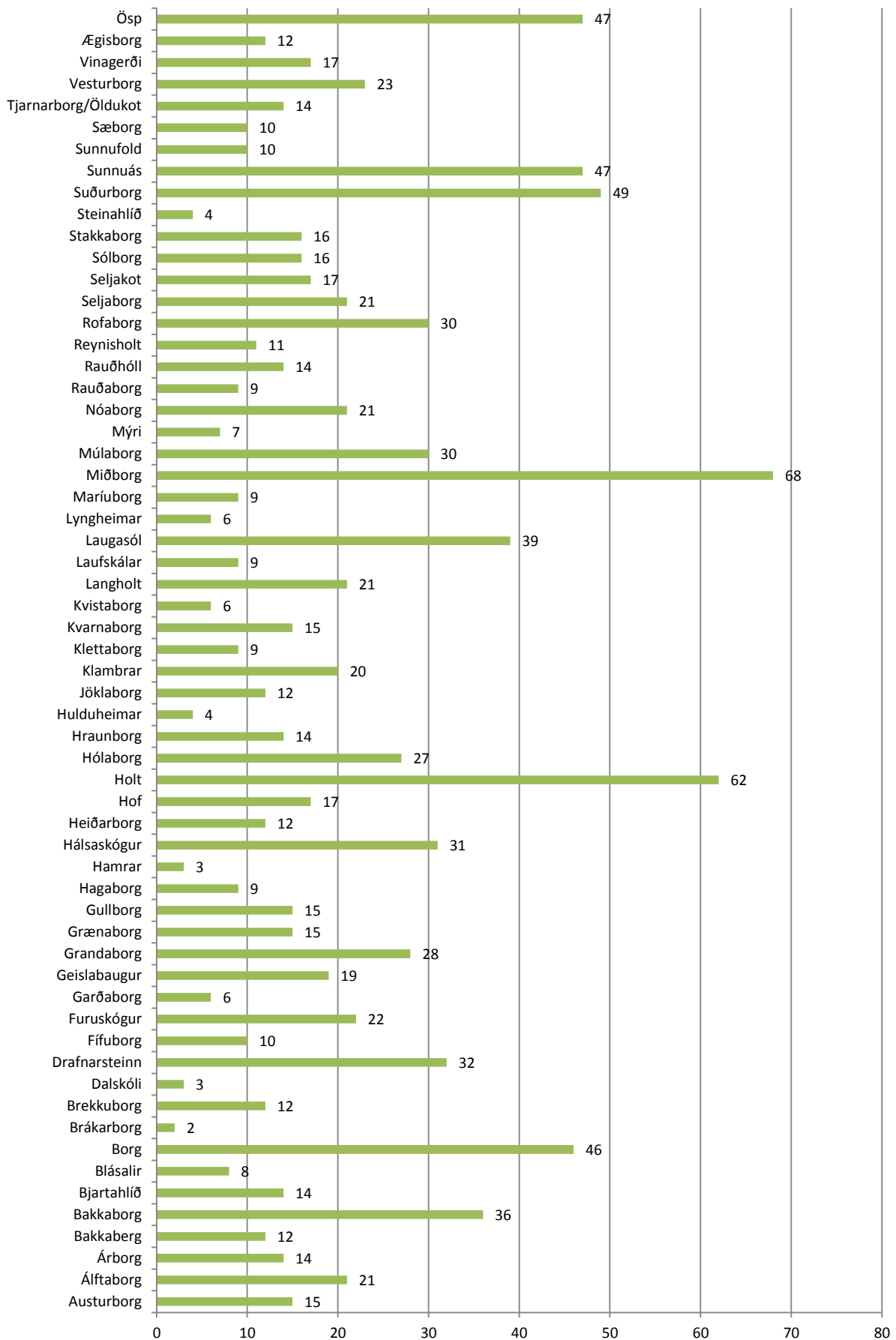
3) Deild fyrir einhverfa nemendur í Vogaskóla tók til starfa haustið 2011.

## Fjöldi grunnskólanemenda í sérskólum frá 2009 - 2013

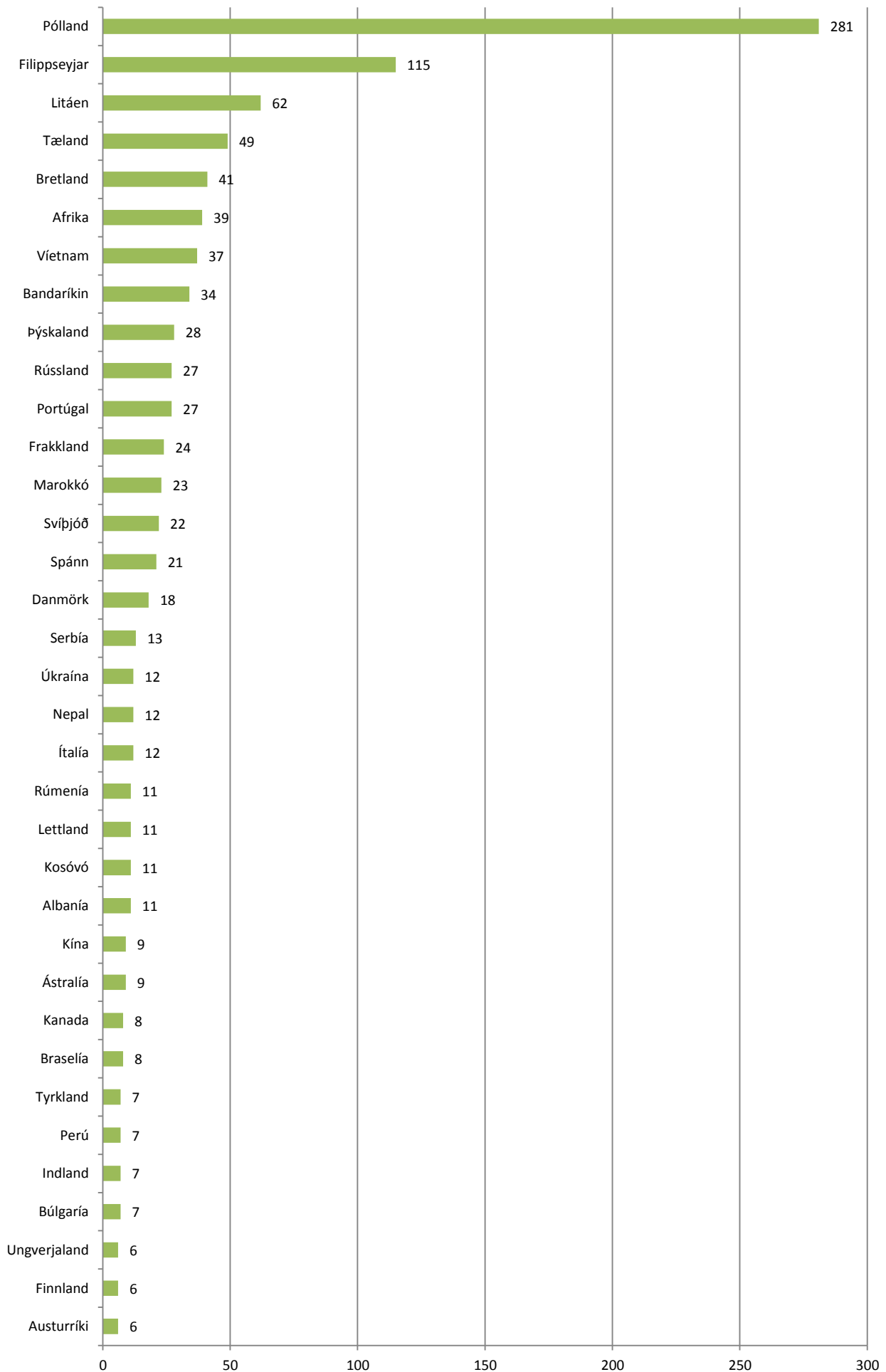
	2009	2010	2011	2012	2013
Brúarskóli <sup>1)</sup>	30	35	49	34	31
Klettaskóli <sup>2)</sup>	0	0	94	96	107
Safamýrarskóli <sup>2)</sup>	13	13	0	0	0
Öskjuhlíðarskóli <sup>2)</sup>	83	81	0	0	0
<b>Samtals nemendur í sérskólum</b>	<b>126</b>	<b>129</b>	<b>143</b>	<b>130</b>	<b>135</b>

1) Á vegum Brúarskóla eru einnig nemendur í Brúarseli, á Dalbraut og að Stuðlum.

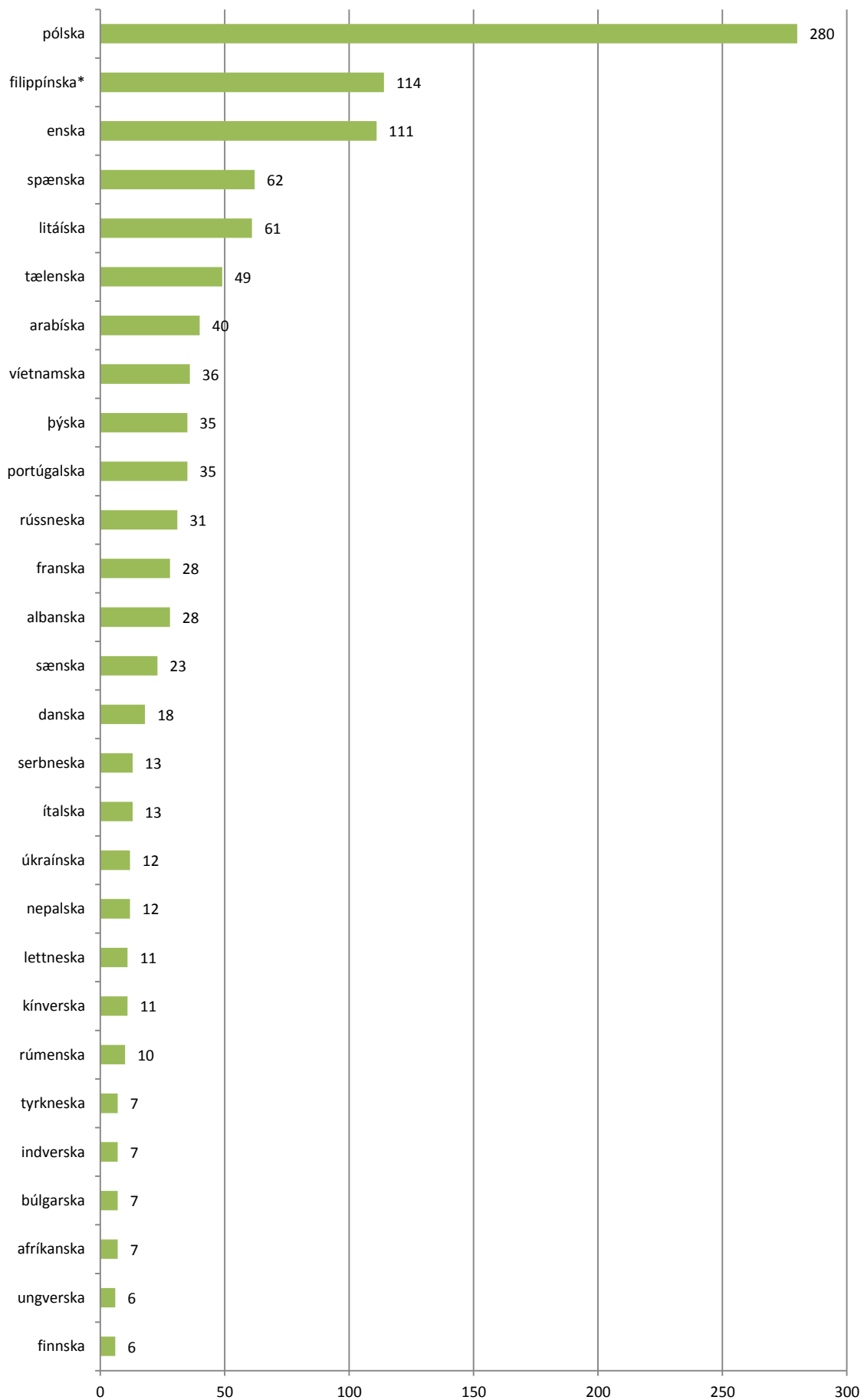
2) Safamýrarskóli og Öskjuhlíðarskóli voru sameinaðir í einn skóla, Klettaskóla, haustið 2011.

Fjöldi barna af erlendum uppruna, eftir leikskólum<sup>1)</sup>

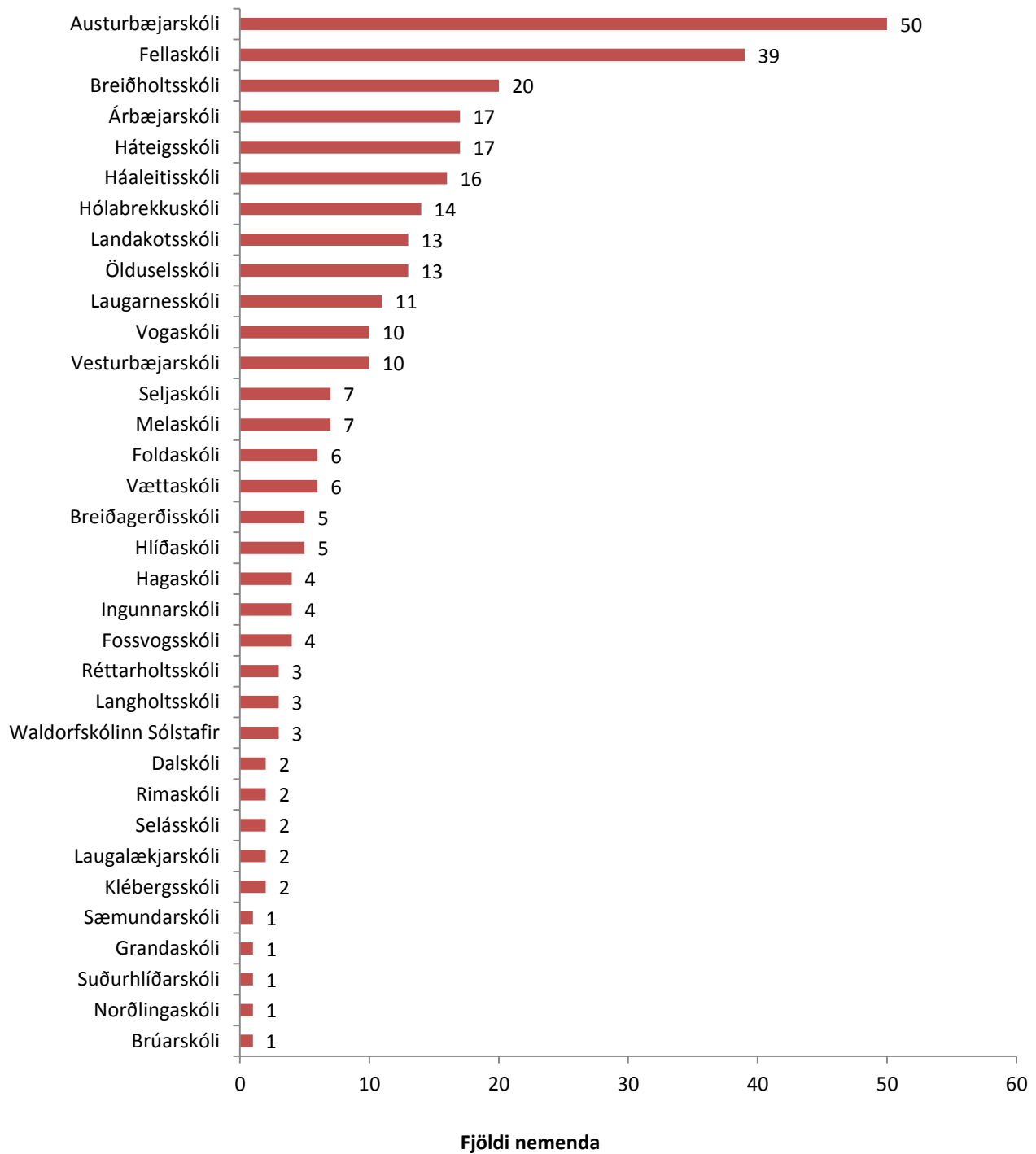
1) Alls 1148 börn, þar af 475 með annað foreldrið íslenskt. Börn sem fæðst hafa á Íslandi meðtalin.



## Fjöldi leikskólabarna af erlendum uppruna, eftir móðurmáli



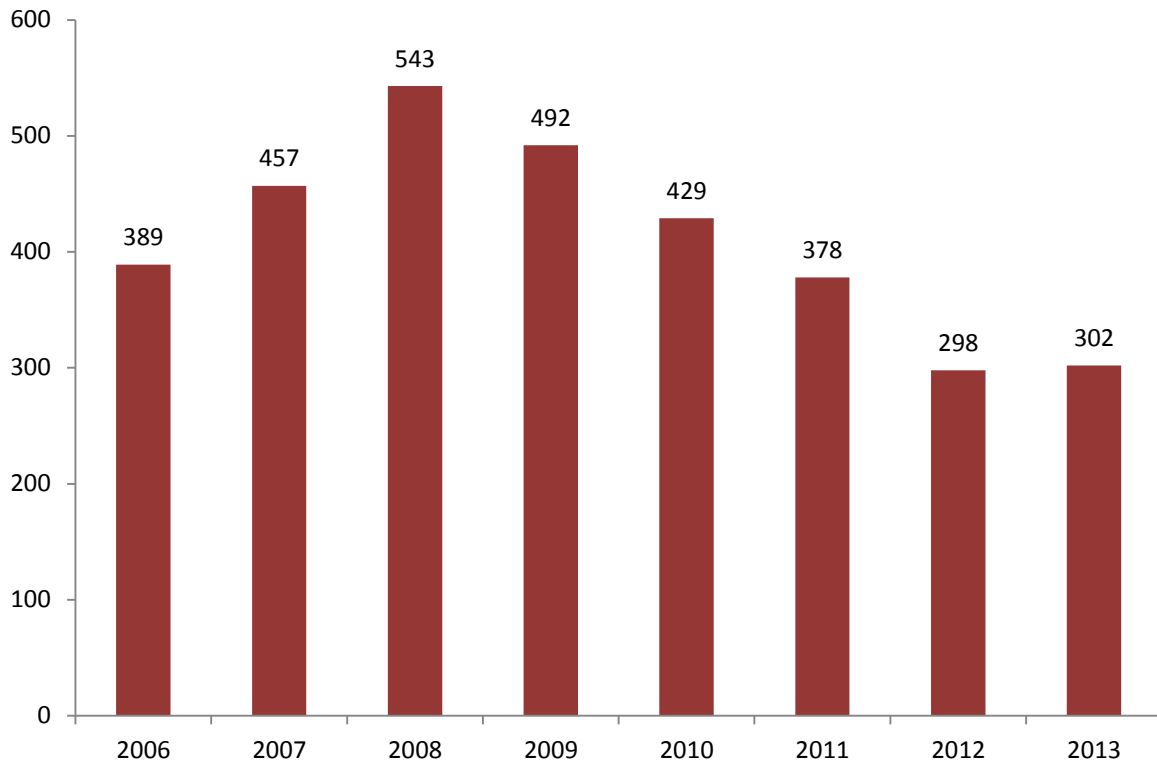
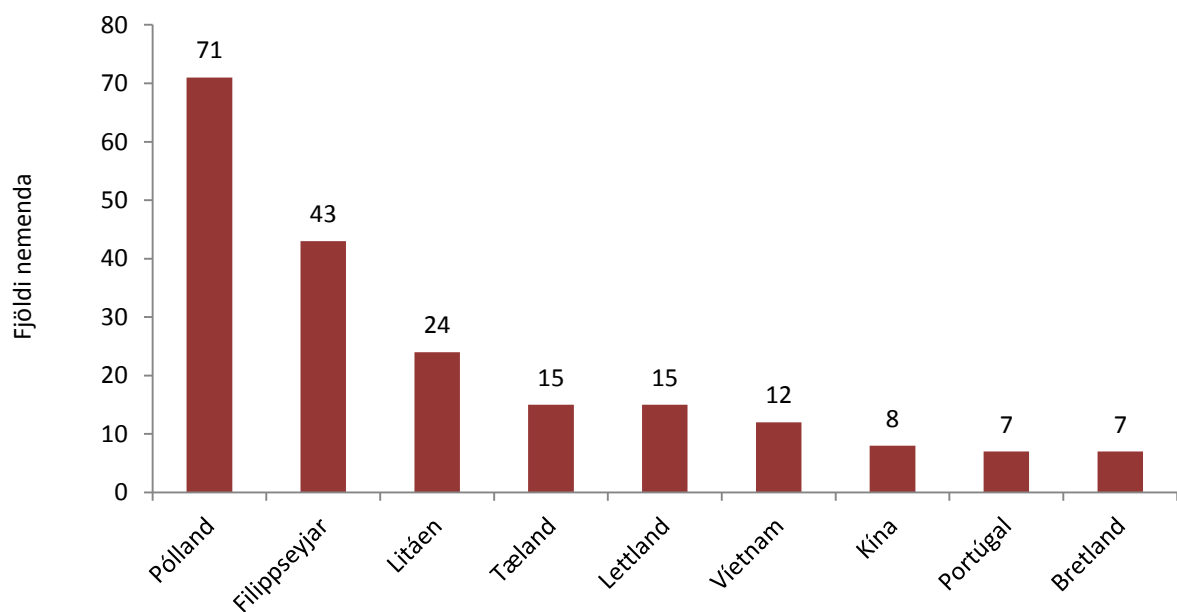
\*Mállýskur bicol, cebuano, visya og tagalog

Fjöldi nemenda með kennslu í íslensku sem öðru tungumáli eftir skólum haustið 2013<sup>1) 2)</sup>

1) Þessar tölur segja einungis til um fjölda nemenda sem flokkast undir sérstakt viðmið um fjárframlög á nemanda af erlendum uppruna í grunnskólum.

2) Alls 302 nemendur eða 2,1% af nemendafjölda í grunnskólum Reykjavíkur. Sótt var um fyrir 806 nemendur.

## Heildarfjöldi nemenda með kennslu í íslensku frá 2006 – 2013

Algengasta þjóðerni nemenda sem fá kennslu í íslensku sem öðru tungumáli haustið 2013<sup>3)</sup>

3) Þessar tölur segja einungis til um fjölda nemenda sem flokkast undir sérstakt viðmið um fjárframlög á nemanda af erlendum uppruna í grunnskólum Reykjavíkur. Nemendur af erlendum uppruna eru mun fleiri.

**Algengasta þjóðerni nemenda sem fengu kennslu í íslensku sem öðru tungumáli á árunum 2005-2013<sup>4)</sup>**

	2005-2006	2006-2007	2007-2008	2008-2009	2009-2010	2010-2011	2011-2012	2012-2013	2012-2013
<b>Pólland</b>	33	51	113	202	202	175	140	87	71
<b>Filippseyjar</b>	51	54	57	54	50	52	48	41	43
<b>Litháen</b>	17	27	30	37	34	26	27	33	24
<b>Tæland</b>	29	30	27	26	20	16	12	10	15
<b>Víetnam</b>	29	28	28	26	19	16	11	9	12
<b>Portúgal</b>	-	6	14	26	18	18	14	9	7
<b>Lettland</b>	6	-	10	15	17	19	15	15	15
<b>Serbía</b>	-	6	11	11	11	5	-	-	-
<b>Kólumbía</b>	14	13	22	23	10	10	-	-	-
<b>Rússland</b>	6	11	10	11	8	8	8	-	-
<b>Bandaríkin</b>	13	10	-	5	-	7	7	7	-
<b>Nepal</b>	10	7	10	7	7	-	-	-	-
<b>Albanía</b>	-	-	-	-	7	-	-	-	-
<b>Kína</b>	13	13	14	10	6	-	-	-	8
<b>Danmörk</b>	-	-	-	-	-	-	7	-	-
<b>Frakkland</b>	-	8	7	-	-	6	-	6	-
<b>Þýskaland</b>	-	7	8	8	-	-	-	-	-
<b>Noregur</b>	-	-	-	-	-	-	-	-	-
<b>Bretland</b>	7	-	6	-	-	-	-	-	7
<b>Sri Lanka</b>	6	-	-	-	-	-	-	-	-

4) Miðað er við 6 nemendur eða fleiri af sama þjóðerni.

	Stjórnendur		Leikskóla-kennarar		Leikskóla-liðar		Starfsfólk m/uppeldism.		Starfsfólk með aðra háskólam.		Aðrar starfsstéttir		Starfsfólk mótuneyta		Alls stöðugildi		Stöðugildi 2013 eftir kyni	
	2013	2012	2013	2012	2013	2012	2013	2012	2013	2012	2013	2012	2013	2012	2013	2012	Konur	Karlar
Austurborg	2,0	2,0	6,0	6,2	0,8	0,8	4,2	4,9	1,3	1,9	6,8	6,0	2,0	2,0	23,1	23,8	21,1	2,0
Álfataborg	2,0	2,0	8,3	7,9	1,0	1,0	2,0	1,7	0,9	0,9	10,1	7,3	1,0	2,0	25,3	22,7	21,9	3,4
Árborg	1,9	1,9	2,0	1,6	1,6	2,7	0,5	1,0	0,0	0,8	9,1	7,9	1,0	1,0	16,0	16,8	16,0	0,0
Bakkaberg	3,0	3,0	3,3	3,6	0,5	1,5	3,0	2,6	0,0	0,0	14,1	16,9	2,0	2,0	25,9	29,6	25,9	0,0
Bakkaborg	2,0	1,8	6,7	9,3	2,5	3,5	2,7	1,7	1,0	0,0	13,1	11,1	1,7	2,2	29,6	29,5	26,6	3,0
Bjartahlíð	2,0	2,0	12,5	10,0	1,1	1,9	3,3	3,7	0,7	1,7	10,2	11,9	3,5	2,7	33,3	33,8	31,5	1,8
Blásalir	1,0	2,0	4,0	4,0	1,3	2,6	3,9	2,9	0,5	0,0	6,7	5,2	1,7	1,5	19,0	18,2	19,0	0,0
Borg	2,0	2,0	3,7	3,7	5,4	4,4	4,7	3,6	1,0	1,0	9,6	12,9	3,3	1,6	29,7	29,3	29,7	0,0
Brákaborg	1,9	1,9	6,4	5,5	0,0	0,0	0,0	1,0	0,9	0,9	1,2	3,6	1,0	1,0	11,4	13,8	9,4	2,0
Brekkuborg	2,0	2,0	2,7	2,7	1,0	0,0	0,7	0,7	0,9	0,9	8,2	11,0	1,0	1,0	16,4	18,2	14,4	2,0
Drafnarsteinn	2,0	2,0	6,0	8,5	1,0	1,8	1,3	1,0	0,9	1,0	16,0	14,6	2,0	2,0	29,2	30,8	26,2	3,0
Engjaborg	2,0	2,0	1,5	1,0	2,0	3,0	1,0	2,0	1,0	0,0	8,5	7,4	0,0	0,0	16,0	15,4	15,2	0,8
Fífuborg	2,0	2,0	5,8	4,9	1,9	1,9	1,8	1,0	0,0	0,0	6,5	7,0	1,0	1,0	18,8	17,7	18,8	0,0
Furuskógur	2,0	2,0	8,9	7,8	1,9	1,9	2,0	2,4	2,0	0,2	7,4	10,7	1,8	2,0	26,0	26,9	21,2	4,8
Garðaborg	1,6	2,0	6,5	8,0	0,0	0,0	1,5	1,1	1,0	0,0	1,4	1,4	1,0	1,0	13,0	12,5	11,8	1,2
Geislabaugur	1,0	2,0	7,5	7,7	0,6	0,6	5,0	3,6	4,7	4,3	7,2	15,4	1,3	2,5	27,3	36,1	26,3	1,0
Grandaborg	2,0	2,0	2,9	5,2	0,0	0,0	5,4	5,2	2,0	1,0	10,6	6,3	1,5	1,5	24,3	22,2	19,3	5,0
Grænaborg	2,9	1,9	5,6	4,8	0,0	0,0	3,0	2,9	1,0	0,0	6,5	9,0	1,6	1,6	20,6	20,0	16,7	3,9
Gullborg	2,0	2,0	3,9	3,9	0,0	0,0	2,6	3,7	4,0	2,0	10,0	9,7	1,8	2,0	24,3	23,3	21,2	3,1
Hagaborg	2,0	2,0	5,9	4,1	2,0	2,0	3,3	3,0	1,0	2,9	11,6	12,1	2,0	2,0	27,8	28,0	23,5	4,3
Hamrar	2,0	2,0	5,8	6,6	3,9	3,8	2,0	0,4	1,7	1,6	7,2	6,9	1,0	1,0	23,5	22,2	22,5	1,0
Hálsaskógur	1,9	1,9	8,2	8,8	6,2	5,7	3,3	2,4	0,0	1,1	6,6	8,3	3,3	3,3	29,4	31,5	29,4	0,0
Heiðarborg	1,9	1,9	2,8	4,3	0,8	0,3	4,2	2,2	0,4	0,0	8,9	10,8	1,8	1,9	20,7	21,4	18,7	2,0
Hlíð	2,0	2,0	7,5	5,8	1,9	1,9	2,7	3,7	2,8	2,9	11,7	12,7	2,0	2,0	30,6	31,0	27,1	3,5
Hof	2,0	2,0	9,7	8,8	2,9	3,7	5,6	3,6	1,7	2,0	3,1	5,9	2,0	2,0	26,9	28,0	26,9	0,0
Holt	1,8	1,9	3,4	5,4	0,4	0,1	0,0	0,0	2,6	2,6	15,1	17,6	1,8	0,8	24,9	28,3	22,9	2,0
Hólaborg	2,0	1,8	2,8	2,8	1,1	2,7	1,0	0,8	1,1	2,0	5,1	2,6	1,0	1,0	14,1	13,7	14,1	0,0
Hraunborg	2,0	2,0	2,8	1,0	1,0	1,0	2,0	1,0	0,0	0,0	10,6	11,3	1,0	1,0	19,3	17,2	19,3	0,0
Hulduheimar	2,0	2,0	6,1	5,0	1,8	1,9	0,0	0,7	0,0	0,0	8,0	7,7	0,9	2,1	18,8	19,4	18,7	0,1
Jöklaborg	2,0	2,0	9,3	7,9	2,1	2,0	2,8	1,0	0,0	0,8	10,5	11,7	2,9	1,5	29,4	26,8	28,8	0,6
Jörfi	1,5	2,0	3,8	7,9	1,8	1,8	0,8	1,9	0,0	0,3	14,9	8,2	0,0	1,9	22,8	24,9	21,8	1,0
Klambrar	2,0	2,0	4,8	4,8	0,0	0,0	2,8	4,2	1,0	1,8	6,6	4,6	2,1	1,0	19,2	18,4	16,6	2,6



	Stjórnendur		Leikskóla- kennarar		Leikskóla- liðar		Starfsfólk m/ uppeldism.		Starfsfólk með aðra háskólam.		Aðrar starfsstéttir		Starfsfólk mötuneyta		Alls stöðugildi		Stöðugildi 2013 eftir kyni	
	2013	2012	2013	2012	2013	2012	2013	2012	2013	2012	2013	2012	2013	2012	2013	2012	Konur	Karlar
Klettaborg	1,9	1,9	6,8	5,0	1,0	2,0	3,0	3,0	0,0	0,0	5,5	7,0	0,5	1,0	18,6	19,9	17,2	1,4
Kvistaborg	1,9	1,9	5,2	5,8	0,0	0,0	2,1	1,9	1,0	0,0	3,6	4,7	1,5	1,5	15,2	15,7	14,2	1,0
Langholt	2,0	2,0	12,1	11,5	3,5	2,4	0,6	2,9	2,8	4,8	18,3	15,5	2,7	2,7	42,0	41,7	37,8	4,2
Laufskálar	2,0	2,0	7,2	6,8	1,0	1,0	1,9	0,8	1,8	2,8	6,4	6,0	1,0	1,0	21,2	20,3	19,8	1,4
Laugasól	2,0	2,0	8,6	8,1	3,8	3,8	7,5	4,2	0,9	2,9	13,0	14,7	3,0	2,0	38,8	38,8	37,8	1,0
Lynghemar	2,0	2,0	6,5	6,0	2,8	2,6	1,0	0,0	0,0	0,0	7,6	7,9	0,9	1,5	20,7	20,1	20,7	0,0
Mariuborg	2,0	2,0	6,1	6,3	4,0	3,7	0,8	0,0	0,0	0,0	9,5	10,3	1,8	1,8	24,2	24,2	23,2	1,0
Miðborg	2,0	2,0	11,9	11,0	0,0	0,0	5,4	4,8	6,7	6,2	8,7	9,0	3,5	2,7	38,2	35,6	36,2	2,0
Múlaborg	2,0	2,0	5,6	9,1	0,0	0,0	3,3	5,5	2,3	2,0	17,1	10,7	2,0	2,0	32,3	31,3	23,9	8,4
Mýri	1,6	2,0	2,8	1,8	0,0	0,0	1,5	2,3	0,0	0,8	3,2	3,6	1,0	1,0	10,0	11,5	8,4	1,6
Nóaborg	2,0	2,0	2,7	2,8	0,0	0,0	2,8	4,1	1,5	0,8	7,6	6,9	1,3	1,4	17,8	17,9	16,1	1,7
Rauðaborg	1,9	2,0	1,0	1,6	2,4	2,4	1,9	2,0	0,0	1,0	6,0	4,5	1,3	1,3	14,4	14,8	14,4	0,0
Rauðhóll	2,0	2,0	15,9	13,7	3,6	0,8	8,8	6,4	2,7	1,3	11,2	19,8	2,3	2,0	46,4	46,0	43,3	3,1
Reynisholt	2,0	2,0	7,2	7,7	1,1	1,6	1,6	1,7	0,0	0,0	7,3	9,3	1,0	1,0	20,1	23,3	20,1	0,0
Rofaborg	2,0	2,0	2,9	5,7	2,5	2,5	1,9	2,0	1,0	1,0	16,3	14,9	1,0	1,0	27,6	29,1	26,6	1,0
Seljaborg	2,0	2,0	1,2	0,0	0,0	0,0	2,0	1,0	1,0	1,0	8,0	7,6	1,0	1,0	15,2	12,6	12,2	3,0
Seljakot	1,8	1,8	6,1	5,1	2,7	2,2	1,9	2,1	1,0	1,0	3,6	1,5	1,0	1,3	18,1	15,0	18,1	0,0
Sjónarhóll	1,9	1,9	1,7	1,7	0,8	0,8	0,0	0,0	1,8	2,3	5,0	6,3	0,8	0,8	11,9	13,6	11,9	0,0
Sólborg	1,8	1,8	9,0	8,9	0,0	0,8	10,6	8,1	1,4	1,4	10,0	9,4	1,0	2,0	33,9	32,4	31,9	2,0
Stakkaborg	2,0	2,0	4,6	3,8	1,8	0,0	2,9	1,4	1,0	2,0	7,4	9,2	1,0	1,0	20,7	19,4	17,7	3,0
Steinahlíð	1,9	1,9	1,9	1,9	0,9	0,9	0,0	0,0	0,0	0,0	1,2	1,9	0,7	0,7	6,6	7,3	6,6	0,0
Suðurborg	1,9	1,8	5,0	7,0	1,8	1,9	6,4	7,8	1,0	0,0	17,6	16,2	2,0	1,0	35,7	35,7	33,7	2,0
Sunnuás	2,0	2,0	9,1	7,8	1,0	1,0	1,4	2,7	0,0	0,0	17,6	17,9	3,0	2,8	34,1	34,1	29,1	5,0
Sunnufold	2,0	2,0	10,3	8,7	2,3	2,3	3,7	2,0	1,7	1,0	10,2	17,9	1,7	2,5	31,8	36,4	29,8	2,0
Sæborg	2,0	2,0	4,3	7,0	0,0	0,0	3,1	3,4	0,0	0,0	5,6	4,5	1,5	1,5	16,5	18,4	10,0	6,5
Tjörn	2,0	2,0	8,2	8,4	1,0	1,0	1,0	0,0	2,0	4,7	5,7	3,6	2,0	2,0	21,9	21,7	18,9	3,0
Vesturborg	2,0	2,0	3,7	5,4	1,0	1,6	3,0	3,0	0,7	1,0	8,4	8,3	1,0	1,0	19,7	22,2	19,4	0,3
Vínagerði	2,0	2,0	2,4	1,9	0,0	0,0	2,7	3,8	0,0	1,0	5,0	4,3	1,0	1,0	13,2	14,0	11,2	2,0
Ægisborg	2,0	2,0	11,3	6,0	0,0	0,0	1,1	2,4	2,8	2,0	4,9	7,5	1,0	2,0	23,0	21,8	21,0	2,0
Ösp	2,0	2,0	3,0	2,8	0,6	1,0	1,0	0,0	0,0	0,0	6,8	8,7	1,0	1,0	14,5	15,5	12,5	2,0
<b>Samtals</b>	<b>120,7</b>	<b>122,8</b>	<b>360,8</b>	<b>358,4</b>	<b>87,9</b>	<b>90,5</b>	<b>163,3</b>	<b>150,4</b>	<b>70,8</b>	<b>75,3</b>	<b>541,3</b>	<b>565,1</b>	<b>96,0</b>	<b>97,2</b>	<b>1440,8</b>	<b>1461,7</b>	<b>1326,1</b>	<b>114,7</b>

	Skóla- stjórnendur		Deildar- stjórnar		Kennarar		Annað fagfólk		Stuðnings- fulltrúar		Annað starfsfólk		Alls stöðugildi		Stöðugildi 2013 eftir kyni	
	2013	2012	2013	2012	2013	2012	2013	2012	2013	2012	2013	2012	2013	2012	Konur	Karlar
Austurbæjarskóli	2,0	2,0	0,0	0,0	40,5	39,6	5,9	7,2	0,7	0,0	9,5	12,0	58,5	60,7	42,0	16,5
Árbæjarskóli	3,0	3,0	3,0	2,0	49,5	50,9	5,3	3,1	1,5	5,3	17,6	18,6	79,9	82,9	62,6	17,4
Breiðagerðisskóli	2,0	2,0	2,0	2,0	29,7	28,9	2,7	2,6	2,2	1,7	9,0	9,0	47,6	46,2	42,5	5,1
Breiðholtsskóli	2,0	2,0	1,0	1,0	39,1	39,8	4,3	5,2	3,4	2,8	14,2	15,6	63,9	66,4	55,8	8,1
Brúarskóli	2,0	2,0	3,0	3,0	24,1	23,0	5,5	3,0	4,2	4,4	3,9	4,7	42,7	40,1	20,2	22,5
Foldaskóli	2,0	2,0	2,0	2,0	44,6	50,1	5,6	2,9	8,7	6,8	16,2	14,6	79,0	78,4	64,0	15,0
Fossvogsskóli	1,0	1,0	1,0	1,0	24,9	24,4	1,9	1,8	3,1	3,5	3,5	4,3	35,3	35,9	27,8	7,5
Grandaskóli	2,0	2,0	0,0	0,0	24,2	20,0	4,4	5,3	1,0	1,8	8,0	6,8	39,6	35,9	32,0	7,6
Hagaskóli	2,0	1,0	1,0	1,0	29,8	30,2	5,3	5,5	2,0	4,0	11,3	11,9	51,3	53,6	32,7	18,6
Hamraskóli	2,0	2,0	0,0	1,0	10,9	11,1	0,8	1,4	2,3	1,3	6,3	6,7	22,3	23,5	20,8	1,5
Háaleitisskóli	3,0	3,0	2,0	2,0	39,1	38,2	3,1	4,3	2,9	3,7	19,7	14,4	69,8	65,6	53,2	16,7
Háteigsskóli	2,0	2,0	1,0	1,0	33,1	32,3	0,5	1,4	4,2	4,7	11,8	11,3	52,7	52,7	41,0	11,7
Hlíðaskóli	2,0	2,0	2,0	2,0	48,9	43,6	10,3	10,4	2,1	3,5	12,7	12,1	77,9	73,7	69,2	8,7
Hólabrekkuskóli	2,0	2,0	1,8	1,8	36,8	37,2	2,4	3,4	3,7	3,8	12,7	13,5	59,4	61,7	42,7	16,7
Húsaskóli	1,0	2,0	1,0	1,0	15,0	12,9	1,1	1,3	2,1	2,1	6,9	5,9	27,1	25,2	24,1	3,0
Ingunnarskóli	2,0	2,0	1,0	1,0	29,5	32,7	3,6	4,0	5,5	4,4	13,5	12,9	55,1	57,1	48,0	7,0
Kelduskóli	3,0	3,0	2,0	1,0	39,9	42,2	4,4	4,2	2,2	2,7	12,3	14,1	63,8	67,2	51,9	11,9
Klettaskóli	2,0	2,0	2,0	2,0	36,1	34,4	15,0	13,7	24,0	25,7	7,4	8,3	86,5	86,1	68,7	17,8
Langholtsskóli	2,0	2,0	3,0	2,8	49,9	46,6	4,3	5,7	7,1	6,1	13,9	15,0	80,2	78,1	67,2	13,0
Laugalækjarskóli	2,0	2,0	0,8	0,8	22,2	23,2	5,9	5,6	1,0	0,0	7,0	6,0	38,9	37,6	26,9	11,9
Laugarnesskóli	2,0	2,0	2,0	2,0	37,1	32,1	2,2	2,5	3,2	3,9	10,3	9,7	56,8	52,2	44,5	12,3
Melaskóli	2,0	2,0	1,0	1,0	43,1	42,0	4,2	4,9	2,5	0,0	10,8	9,7	63,6	59,6	54,2	9,5
Réttarholtsskóli	2,0	2,0	1,0	1,0	26,2	23,9	0,8	0,7	0,0	0,0	9,4	9,2	39,4	36,8	24,4	15,0
Rímaskóli	2,0	2,0	0,0	1,0	39,5	43,2	8,1	5,6	3,8	3,8	16,7	17,6	70,0	73,2	55,6	14,4
Selásskóli	2,0	2,0	0,0	0,0	17,4	21,2	4,1	2,5	3,9	2,6	7,0	7,5	34,4	35,7	28,6	5,9
Seljaskóli	3,0	3,0	0,0	0,0	43,0	44,1	3,2	2,6	3,2	5,5	14,2	14,2	66,6	69,4	58,8	7,7
Sæmundarskóli	2,0	2,0	1,0	1,0	33,0	31,6	3,3	3,4	5,6	6,6	12,6	11,1	57,5	55,6	49,8	7,7
Vesturbæjarskóli	2,0	2,0	0,0	0,0	24,9	23,4	5,1	5,0	5,2	4,3	9,6	9,4	46,8	44,2	40,6	6,1
Vogaskóli	2,0	2,0	1,8	1,0	27,3	25,7	2,1	2,2	5,0	4,3	7,3	8,1	45,5	43,3	35,7	9,8
Vættaskóli	2,0	2,0	2,0	2,0	40,6	43,9	6,8	2,9	5,5	6,8	16,4	17,6	73,2	75,2	63,5	9,7
Ölduselsskóli	2,0	2,0	1,0	1,0	33,4	38,3	10,2	10,2	2,3	2,3	15,6	15,5	64,5	69,2	50,9	13,6
<b>Samtals</b>	<b>64,0</b>	<b>64,0</b>	<b>39,4</b>	<b>38,4</b>	<b>1033,2</b>	<b>1030,6</b>	<b>141,9</b>	<b>134,6</b>	<b>123,9</b>	<b>128,3</b>	<b>347,2</b>	<b>347,2</b>	<b>1748,5</b>	<b>1743,1</b>	<b>1357,9</b>	<b>333,2</b>

	Stjórnendur	Verkefna- stjórar	Frístunda- ráðgjafar	Frístunda- leiðbeinendur	Alls stöðugildi		Stöðugildi 2013 eftir kyni	
	2013	2013	2013	2013	2013	2012 <sup>1)</sup>	Konur	Karlar
Ársel félagsmiðstöðvar	0,0	1,0	4,8	2,8	8,6	9,1	4,5	4,1
Ársel frístundaheimili	0,0	6,0	3,5	15,9	25,3	25,3	19,3	6,0
Ársel annað	4,0	0,0	1,0	0,0	5,0	4,0	3,0	2,0
<b>Ársel samtals</b>	<b>4,0</b>	<b>7,0</b>	<b>9,3</b>	<b>18,7</b>	<b>38,9</b>	<b>38,4</b>	<b>26,8</b>	<b>12,1</b>
Frostaskjól félagsmiðstöðvar	0,0	1,8	3,1	1,7	6,6	7,2	4,0	2,6
Frostaskjól frístundaheimili	0,0	7,3	8,6	16,6	32,5	32,7	18,2	14,3
Frostaskjól annað	5,0	0,0	0,0	0,0	5,0	4,0	4,0	1,0
<b>Frostaskjól samtals</b>	<b>5,0</b>	<b>9,1</b>	<b>11,6</b>	<b>18,3</b>	<b>44,1</b>	<b>43,9</b>	<b>26,2</b>	<b>17,9</b>
Gufunesbær félagsmiðstöðvar	0,0	4,0	0,8	6,5	11,4	20,1	5,0	6,4
Gufunesbær frístundaheimili	0,0	9,0	2,8	24,2	36,0	36,0	22,6	13,5
Gufunesbær frístundaklúbbur	0,0	1,5	0,0	5,0	6,5	-	4,1	2,4
Gufunesbær annað	5,0	1,0	1,0	0,0	7,0	5,0	4,0	3,0
<b>Gufunesbær samtals</b>	<b>5,0</b>	<b>15,5</b>	<b>4,7</b>	<b>35,7</b>	<b>60,9</b>	<b>61,1</b>	<b>35,6</b>	<b>25,3</b>
Kampur félagsmiðstöðvar	0,0	0,0	3,4	2,6	6,0	7,1	3,5	2,5
Kampur frístundaheimili	0,0	5,0	6,1	12,9	24,0	26,0	12,3	11,7
Kampur annað	4,0	0,0	0,4	0,6	5,0	4,0	2,4	2,6
<b>Kampur samtals</b>	<b>4,0</b>	<b>5,0</b>	<b>9,9</b>	<b>16,1</b>	<b>35,0</b>	<b>37,0</b>	<b>18,2</b>	<b>16,7</b>
Kringlumýri félagsmiðstöðvar	0,0	2,7	8,3	10,0	21,0	-	11,9	9,1
Kringlumýri frístundaheimili	0,0	12,9	6,2	39,0	58,1	-	34,7	23,4
Kringlumýri frístundaklúbbur	0,0	3,0	1,9	11,9	16,8	-	9,8	7,0
Kringlumýri annað	6,0	0,0	0,0	0,4	6,3	-	4,4	2,0
<b>Kringlumýri samtals</b>	<b>6,0</b>	<b>18,6</b>	<b>16,4</b>	<b>61,2</b>	<b>102,1</b>	<b>110,9</b>	<b>60,7</b>	<b>41,4</b>
Miðberg félagsmiðstöðvar	0,0	1,0	4,1	3,9	9,0	17,6	6,0	3,0
Miðberg frístundaheimili	0,0	4,5	5,0	19,4	28,8	37,9	18,5	10,3
Miðberg frístundaklúbbur	0,0	1,0	1,8	1,8	4,6	-	3,5	1,1
Miðberg annað	4,0	0,0	0,0	3,0	7,0	4,0	3,0	4,0
<b>Miðberg samtals</b>	<b>4,0</b>	<b>6,5</b>	<b>10,9</b>	<b>28,1</b>	<b>49,4</b>	<b>59,4</b>	<b>30,9</b>	<b>18,5</b>
<b>Samtals</b>	<b>28,0</b>	<b>61,6</b>	<b>62,7</b>	<b>178,1</b>	<b>330,4</b>	<b>350,7</b>	<b>198,4</b>	<b>131,9</b>

1) Sundurliðun fyrir Kringlumýri 2012 er ekki birt vegna ólíkrar flokkunar stöðuheita 2012. Frístundaklúbbur voru þá einnig taldir með félagsmiðstöðvum.

	Stjórnendur		Grunnskóla- kennarar		Leikskóla- kennarar		Frístunda- ráðgjafar		Annað fagfólk		Annað starfsfólk		Alls stöðugildi		Stöðugildi 2013 eftir kyni	
	2013	2012	2013	2012	2013	2012	2013	2012	2013	2012	2013	2012	2013	2012	Konur	Karlar
Ártúnsskóli	3,0	3,0	14,1	11,7	1,8	2,3		1,0	5,5	5,0	21,4	19,6	45,8	42,6	42,4	3,5
Dalskóli	3,0	3,0	10,5	9,5	6,3	4,5	2,0	2,9	7,0	8,1	10,7	9,7	39,5	37,7	32,3	7,1
Fellaskóli	2,0	2,0	30,8	34,7				1,0	9,0	8,3	22,3	22,2	64,1	68,2	51,1	13,0
Klébergsskóli	1,5	2,0	13,6	14,9					4,9	4,2	8,9	10,1	30,2	29,6	20,1	10,1
Norðlingaskóli	2,0	2,0	41,6	38,9			2,6	1,0	3,0	2,5	24,0	23,2	73,2	67,6	52,3	20,9
<b>Alls</b>	<b>11,5</b>	<b>12,0</b>	<b>110,6</b>	<b>109,6</b>	<b>8,1</b>	<b>6,8</b>	<b>4,6</b>	<b>5,9</b>	<b>29,4</b>	<b>28,1</b>	<b>87,3</b>	<b>84,8</b>	<b>252,8</b>	<b>245,7</b>	<b>198,2</b>	<b>54,6</b>

**Vinnuferli og samráð við gerð starfsáætlunar skóla- og frístundasviðs Reykjavíkurborgar fyrir árið 2014**

Eftirtaldir aðilar voru skipaðir í byrjun september 2013 í ritnefnd starfsáætlunar 2014, af framkvæmdastjórn skóla- og frístundasviðs: Guðrún Hjartardóttir frá skrifstofu sviðsstjóra (ritstjóri), Sigrún Sveinbjörnsdóttir frá fagskrifstofu – frístundastarfi, Nanna K. Christiansen frá fagskrifstofu – grunnskólum, Ingibjörg M. Gunnlaugsdóttir frá fagskrifstofu – leikskólum, Sverrir Friðþjófsson frá fjármála- og rekstrarþjónustu, Hildur Björk Svavarsdóttir frá tölfræði- og rannsóknþjónustu og Ragnheiður E. Stefánsdóttir frá mannauðsþjónustu.

Haustið 2011 fór fram umfangsmikil vinna við stefnumótun og gerð starfsáætlunar hins nýja skóla- og frístundasviðs fyrir árið 2012 í samstarfi við fulltrúa allra hagsmunaaðila. Útkoman var viðamikil áætlun með fjölmörgum hugmyndum og á þriðja hundrað leiðum að markmiðum til næstu ára. Unnið var að mörgum þessara verkefna á árinu 2012 og þeim lokið, en einnig voru mörg verkefni sem annað hvort voru nýhafin eða ekki hafði reynst unnt að hefja vinnu við. Hið sama má segja um árið 2013. Mörg verkefni voru kláruð á því ári. Í ljósi þess hve mikið var enn inni af verkefnum sem enn voru í gangi og/eða ekki hafin var tekin ákvörðun um að stefna að því að klára að koma þeim verkefnum í farveg og ljúka þeim sem flestum á árinu 2014. Flest ný verkefni sem koma fyrir í starfsáætlun fyrir árið 2014 tengjast nýjum verkefnum sem verða til vegna stefnumótandi ákvarðana skóla- og frístundaráðs á árinu 2013. Að þessu sinni var tekin ákvörðun um að senda starfsáætlunina ekki út til umsagnar. Þess í stað verður lögð megináhersla á umfangsmikla hugmyndavinnu og þátttöku breiðs hóps í gerð starfsáætlunar fyrir árið 2015 í kjölfar bæjar- og sveitastjórnarkosninga í maí 2014.

