

Ágúst 2009

# Sérkennslustefna Leikskólasviðs Reykjavíkurborgar



Reykjavíkurborg  
Leikskólasvið

## **Samantekt á markmiðum sérkennslustefnu Leikskólasviðs**

1. Einstaklingsnámskrá verði gerð fyrir öll börn sem njóta sérkennslu.
2. Lögð verði áhersla á virkni foreldra við mótun og framkvæmd sérkennslu.
3. Ábyrgðarmaður sérkennslu starfi í leikskólum borgarinnar.
4. Við alla leikskóla verði vel menntað starfsfólk sem hafi aðgang að sí- og endurmenntun.
5. Sérhæfðum leikskólum eða leikskólum sem búa yfir sérþekkingu verði fjölgað.
6. Tilraunaverkefni fari af stað vegna heimaheimsókna langveikra barna.
7. Markvisst samstarf leik- og grunnskóla verði eflt með það að markmiði að þjónustan verði samfelldari.
8. Mat á eftirliti með sérkennslu verði aukið.
9. Þverfagleg sérfræðiþjónusta þjónustumiðstöðvanna verði efld.
10. Stofnaður verði upplýsingavefur.

## Efnisyfirlit

Inngangur .....	4
1. Hugmyndafræði.....	5
2. Innritun/forgangur .....	6
3. Grunur um þroskafrávik .....	6
4. Sérkennsla innan leikskólans.....	6
5. Húsnæði og aðstaða í leikskólum.....	7
6. Einstaklingsnámskrá .....	7
7. Foreldrasamstarf .....	8
8. Menntun starfsmanna.....	8
9. Ábyrgðarmaður sérkennslu .....	8
10. Fjölgun sérhæfðra leikskóla - sérþekking innan leikskóla .....	8
11. Skólaskil .....	8
12. Tilraunaverkefni um heimsóknir til langveikra barna .....	9
13. Mat á sérkennslu/ eftirlit.....	9
14. Upplýsingavefur.....	9
15.Þjónusta frá þjónustumiðstöð.....	10
16. Sérhæft námsgagnasafn.....	10
17. Úthlutun fjármagns til sérkennslu frá Leikskólasviði .....	10
Fylgiskjöl .....	13

## Inngangur

Í starfsáætlun Leikskólasviðs árið 2007 segir að setja skuli á fót starfshóp til þess að vinna að endurskoðun á núgildandi stefnu borgarinnar í sérkennslumálum. Leikskólaráð samþykkti á fundi sínum 19. september 2007 erindisbréf þess efnis (fylgiskjal 1).

### Fulltrúar í starfshópi:

- Helgi Hjartarson sálfræðingur, formaður starfshópsins
- Elísabet Helga Pálmadóttir, verkefnastjóri á Leikskólasviði, starfsmaður hópsins
- Erla Björk Sveinbjörnsdóttir iðjuþjálfari
- Helga Úlfarsdóttir, sérkennsluráðgjafi í Þjónustumiðstöð Árbæjar og Grafarholts
- Jónína Konráðsdóttir, leikskólastjóri í Sólborg
- Siggerður Á. Sigurðardóttir, sérkennslustjóri í Suðurborg.

### Helstu verkefni hópsins samkvæmt erindisbréfi:

- Yfirfara núverandi stefnu og vinnulag í sérkennslumálum og útbúa verkferla þar sem við á.
- Kynna sér stefnumörkun í öðrum sveitarfélögum og leita álits sérfræðinga.
- Kynna sér nýja stefnumörkun ríkisstjórnar og áhrif hennar á sérkennslu í leikskólum.
- Skoða tengsl skólastiga fyrir börn með sérþarfir og samstarf milli sviða borgarinnar.
- Afla sér þekkingar á vinnuaðferðum héraendis og erlendis og kynna nýjum leiðum að bættu umhverfi fyrir börn með sérþarfir.

Starfsháttum starfshópsins er lýst í fylgiskjali 2. Við vinnslu stefnunnar var stuðst við áður útgefna sérkennslustefnu í leikskólum Reykjavíkur sem samþykkt var í leikskólaráði árið 2002.

Eftirtaldir aðilar fengu drög að sérkennslustefnunni til umsagnar: Börnin okkar (samtök foreldrafélaga í leikskólum), faghópur leikskólasérkennara, Greiningar- og ráðgjafarstöð ríkisins, samráð leikskólastjóra á Leikskólasviði, sérkennsluráðgjafar hjá Þjónustumiðstöðvum Reykjavíkurborgar, Sjónarhóll (ráðgjafarmiðstöð fyrir fjölskyldur barna með sérþarfir) og Þroskaþjálfafélag Íslands.

### Fyrirhuguð kynning stefnunnar:

Sérkennslustefnan verður kynnt fyrir leikskólaskrifstofu Leikskólasviðs, leikskólastjórum í Reykjavík og skólalþjónustu Þjónustumiðstöðvanna. Sérkennslustefnan verður send á rafrænu formi til umsagnaraðila stefnunnar, Félags leikskólakennara og framkvæmdastjóra Þjónustumiðstöðva Reykjavíkurborgar.

## 1. Hugmyndafræði

Þjónusta við börn með sérþarfir er veitt samkvæmt *Lögum um leikskóla nr. 90/2008*, *lögum um málefni fatlaðra nr. 59/1992*, *Barnalögum nr. 76/2003* og *Barnaverndarlögum nr. 80/2002*. Við endurskoðun sérkennslustefnunnar var einnig stuðst við *Salamanca yfirlýsingu Sameinuðu þjóðanna*, *Barnasáttmála Sameinuðu þjóðanna* og *Aðalnámskrá leikskóla*. Auk þess var stuðst við hugmyndafræði *leikskóla án aðgreiningar* og *snemmtækrar íhlutunar*. Starfshópurinn telur að áherslur ofangreindra stefnuyfirlýsinga samrýmist vel áherslum starfshópsins um faglegt og árangursríkt starf í leikskólum Reykjavíkur.

Barn með sérþarfir er barn sem taka verður sérstakt tillit til í leikskólanum vegna fötlunar, þroskafrávika eða félagslegra og tilfinningalegra erfiðleika. Hér er bæði átt við börn sem eiga við langvarandi erfiðleika að etja og börn sem ætla má að vinni bug á erfiðleikum sínum eftir íhlutun. Sérhvert barn þarf að fá viðfangsefni við sitt hæfi. Ætíð skal gæta þess að jafnvægi og jafnrétti ríki í barnahópnum og í samskiptum barnanna. Miða skal leiðsögn og stuðning við þarfir barnsins og vinna í nánú samstarfi við foreldra. Stefnt skal að því að þörfum barns fyrir sérkennslu sé mætt innan barnahópsins, þess sé gætt að barnið einangrist ekki og aðlagist vel barnahópnum, njóti eðlilegra tengsla og að leikurinn sé virtur sem aðalnámsleið barnsins.

### Leikskóli án aðgreiningar:

Hugmyndafræði leikskóla án aðgreiningar felst í því að margbreytileikinn er hafður að leiðarljósi og að öll börn fái jöfn tækifæri í leik og námi sé þess nokkur kostur.

### Megináhersluþættir leikskóla án aðgreiningar:

- Meginreglan er að öll börn hafi jafnan aðgang að leikskólum borgarinnar.
- Í leikskólanum ríkir jákvætt viðhorf til margbreytileika og menntunar og umhverfi tekur mið af þörfum hvers og eins.
- Samstarf og samábyrgð eru höfð að leiðarljósi.
- Börn fái íhlutun og þann stuðning sem þau þurfa til að eiga hlutdeild í og vera virkir þátttakendur í leikskólasamfélaginu.
- Nota skal og aðlaga aðferðir og vinnubrögð sem hámarka gæði náms fyrir hvert barn.
- Starfsfólk og foreldrar fá stuðning og ráðgjöf eftir þörfum.

### Snemmtæk íhlutun:

Unnið er samkvæmt hugmyndafræði snemmtækrar íhlutunar þar sem lögð er áhersla á að unnið sé markvisst eftir viðurkenndum aðferðum til þess að hægt sé að hafa sem mest áhrif á þroskaframvindu barna eins snemma á lífsleiðinni og unnt er.

**Megináhersluþættir snemmtækrar íhlutunar:**

- Íhlutun hefjist sem fyrst enda er tímabilið frá fæðingu barns fram að sex ára aldri sérlega mikilvægt fyrir þroskaframvindu barnsins.
- Áhersla er lögð á að íhlutun sé í samvinnu við foreldra barnsins.
- Mikilvægt er að þeir aðilar sem vinna með barninu hafi fagþekkingu á eðli þroskafrávika þess og þeim aðferðum sem notaðar eru.
- Íhlutun fer fram við þær aðstæður sem árangursríkastar eru fyrir hvert barn.
- Áhersla er lögð á þverfaglega nálgun og samvinnu á milli stofnana.

**2. Innritun/forgangur**

Stefna Leikskólasviðs er að börn með skilgreindar fatlanir hafi forgang að leikskólum borgarinnar. Leikskóladvöl þeirra getur hafist í fyrsta lagi við 12 mánaða aldur.

**3. Grunur um þroskafrávik**

Ef grunur vaknar hjá starfsmönnum leikskóla um hegðunar- eða þroskafrávik hjá barni ber þeim samkvæmt lögum að hlutast til um málið. Mikilvægt er að starfsfólk leikskóla bíði ekki eftir staðfestingu á þroskafrávik frá sérfræðingi heldur geri strax skriflega áætlun um íhlutun. Íhlutun skal vera í samvinnu við foreldra og taka mið af væntingum þeirra og þörfum barnsins (fylgiskjal 3).

Ef farið er fram á athugun eða ráðgjöf frá sérfræðiþjónustu þjónustumiðstöðvar er tilvísun (fylgiskjal 4) fyllt út í samráði við foreldra og undirrituð af þeim.

Lagt er til að þegar barni af erlendum uppruna er vísað í athugun þá fylgi því útfylltur listi úr Staða >Framfarir > Framhald, sem er handbók fyrir leikskóla um mat á framförum tvítyngdra barna í íslensku.

Íhlutun sérfræðiþjónustu þjónustumiðstöðvar getur m.a. falist í ráðgjöf, sálfræðilegri athugun, sérkennsluráðgjöf og félagsráðgjöf.

**4. Sérkenntla innan leikskólans**

Samkvæmt lögum um leikskóla nr.90/2008 eiga börn sem þurfa sérstaka aðstoð og þjálfun, að mati viðurkenndra greiningaraðila, rétt á slíkri þjónustu. Leikskólastjóri hvers leikskóla ber ábyrgð á því að samræma störf þeirra sem sjá um málefni einstakra barna.

Sérkennsla og sérkennslutímar eru yfirhugtök sem notuð eru til þess að skilgreina það fjármagn sem leikskólum er veitt vegna barna með sérþarfir. Sérkennslutímum er varið til stuðnings barninu í leikskólanum samkvæmt einstaklingsnámskrá.

Sérkennslutímar eru notaðir á markvissan og faglegan hátt í samræmi við þarfir barnsins.

Í leikskólanum er unnið samkvæmt einstaklingsnámskrá barnsins við þær aðstæður sem tryggja bestan árangur og áhersla er lögð á að barnið eigi fulla hlutdeild í leikskólasamfélaginu. Fagleg rök skulu ætíð styðja val á námsaðferðum, hvort sem þörfum barnsins er mætt í hóp eða unnið með það eitt sér.

## 5. Húsnæði og aðstaða í leikskólum

Samkvæmt 12. gr. leikskólalaga nr.90/2008 skal rými og aðstaða í leikskólum taka mið af þeirri starfsemi sem fram fer í húsinu. Gera skal sérstaklega ráð fyrir rými fyrir sérfræðiþjónustu vegna barna með sérþarfir. Við ákvörðun um fjölda barna í leikskóla skal m.a. tekið tillit til aldursdreifingar barna og sérþarfa, lengdar dvalartíma, stærðar leik- og kennslurýmis og samsetningar starfsmannahópsins.

## 6. Einstaklingsnámskrá

Sníða verður sérkennslu að skilgreindum þörfum hvers barns og skal það gert með gerð einstaklingsnámskrár. Markmið námskrárinnar séu sértæk, fagleg og árangurstengd þar sem styrkleikar og áhugasvið barnsins verði höfð að leiðarljósi.

Einstaklingsnámskrár eru gerðar fyrir öll börn með sérþarfir. Gert er ráð fyrir því að ábyrgð á gerð þeirra sé í höndum ábyrgðamanns sérkennslu leikskólans í samvinnu við foreldra og aðra fagaðila.

### Í einstaklingsnámskrá skulu eftirtaldir þættir koma fram:

- Langtíma- og skammtímamarkmið.
- Hvaða íhlutunaraðferðir á að nota.
- Hvar íhlutunin fer fram.
- Hvernig og hvenær á að meta árangur.

Einstaklingsnámskrá er vinnuáætlun, markmið eru metin reglulega en áætlunin í heild er metin á þriggja til sex mánaða fresti.

Námskeið í gerð einstaklingsnámskráa verði í boði fyrir starfsmenn tvisvar á ári.

## 7. Foreldrasamstarf

Foreldrar eiga að vera vel upplýstir um íhlutun varðandi þjálfun og nám barna sinna og þeim er skylt að veita upplýsingar sem skipta máli fyrir skólastarfið og velferð barna þeirra. Foreldrar eiga að hafa tækifæri til þess að hafa áhrif á og vera þátttakendur í námi barna sinna með reglulegum samráðsfundum.

## 8. Menntun starfsmanna

Til þess að leikskólar geti unnið samkvæmt sérkennslustefnu Leikskólasviðs þarf starfsfólk leikskóla sem sinnir sérkennslu að hafa víðtæka þekkingu á eðli þroskafrávika og þeim aðferðum sem viðurkenndar eru til árangurs. Tryggja skal starfsfólki leikskóla sem sinnir sérstuðningi/sérkennslu aðgang að sí- og endurmenntun til þess að viðhalda og byggja upp þekkingu á eðli og úrræðum vegna þroskafrávika innan leikskólans.

## 9. Ábyrgðarmaður sérkennslu

Stefnt er að því að í leikskólum borgarinnar starfi ábyrgðarmaður sérkennslu og hann hafi menntun og þekkingu á þroskafrávikum og viðurkenndum íhlutunarleiðum. Ábyrgðarmaður sérkennslu ber ábyrgð á skipulagningu, framkvæmd og endurmati sérkennslu í leikskólanum ásamt leikskólastjóra. Hann hefur einnig umsjón með uppeldis- og námsgögnum leikskólans sem tengjast sérkennslu.

Starfshlutfall ábyrgðarmanns sérkennslu ræðst af stærð leikskólans og umfangi sérkennslunnar. Lagt er til að minni leikskólar sameinist um ábyrgðarmann sérkennslu.

## 10. Fjölgun sérhæfðra leikskóla - sérþekking innan leikskóla

Stefnt skal að fjölgun leikskóla með sérþekkingu vegna barna með fötlun. Þeir leikskólar sem eru skilgreindir sérhæfðir leikskólar skulu vera í fararbroddi við þekkingaröflun á sínu sérsviði og miðla þekkingu til annarra leikskóla.

Með sérhæfðum leikskóla er átt við leikskóla þar sem starfsfólk býr yfir sérhæfðri þekkingu á ákveðinni fötlun og viðurkenndum íhlutunarleiðum.

## 11. Skólaskil

Áhersla er lögð á að efla markvisst samstarf leik- og grunnskóla með það að markmiði að meiri samfella verði í þjónustu.



Starfshópur um flutning barna með sérþarfir milli skólastiga tók til starfa á Leikskóla- og Menntasviði í september 2008. Hlutverk starfshópsins er að útfæra tillögur um hvernig flutningur barna með sérþarfir frá leikskóla í grunnskóla og frístundarheimili geti orðið sem ánægjulegastur og árangursríkastur. Ekki verður fjallað nánar um þetta efni hér heldur beðið eftir niðurstöðum starfshópsins.

## 12. Tilraunaverkefni um heimsóknir til langveikra barna

Lagt er til að hafið verði tilraunaverkefni vegna langveikra barna sem þurfa að dvelja langdvölum heima vegna veikinda. Tilgangurinn með því er að viðhalda tengslum barnsins við leikskólann með heimsóknum leikskólakennara eða annarra fagmenntaðra starfsmanna sem eru í mestum tengslum við barnið og heimsóknum annarra barna úr leikskólanum. Þetta verði gert í samráði leikskólans við heilbrigðisstarfsmenn og foreldra barna sem koma að heimsókninni. Stefnt er að því að tilraunaverkefni þetta verði fyrirmynd varðandi stefnu þessa málefnis.

## 13. Mat á sérkennslu/ eftirlit

Mat á sérkennslu leikskóla í Reykjavík er á ábyrgð leikskólaskrifstofu Leikskólasviðs.

**Við mat/eftirlit á sérkennslu verði m.a. notaðar eftirfarandi aðferðir:**

- a. Gæðastaðlar Best Practices (DEC), sem er gæðaviðmið til þess að meta þjónustu leikskólans við öll börn með sérþarfir.
- b. Notaður verði EISAS matslisti, sem er gæðaviðmið vegna þjónustu snemmtækrar íhlutunar við einstök börn
- c. Úttekt á sérkennslu verði gerð í 4-6 leikskólum á ári.
- d. Annað hvert ár fer fram foreldrakönnun meðal foreldra allra barna í leikskólum Reykjavíkurborgar.
- e. Rýnihópur foreldra barna með sérþarfir og starfsfólks leikskóla verði kallaður saman árið sem foreldrakönnunin fer ekki fram.

## 14. Upplýsingavefur

Settur verður á stofn upplýsingavefur sem stýrt er frá Leikskólasviði. Hlutverk hans verður að halda utan um og miðla hugmyndum og aðferðum sem til eru og notaðar í sérkennslu. Á vefnum verður einnig hægt að nálgast fræðslu og ráðgjöf um þroskafrávik og úrræði þeim tengdum. Á vefnum verði m.a. upplýsingar um skólaskil og varðveislu og meðferð gagna.

## 15. Þjónusta frá þjónustumiðstöð

Lagt er til að byggð verði upp ráðgjafarteymi á þjónustumiðstöðvum vegna mjög sérhæfðra fatlana eða þjónustuúrræða. Ráðgjafarteymið veiti ráðgjöf þvert á hverfi borgarinnar.

**Helstu verkefni sérfræðiþjónustu þjónustumiðstöðva vegna leikskólabarna verði:**

- Sálfræðilegar athuganir á þroskastöðu barna.
- Ráðgjöf og eftirfylgd vegna barna þar sem grunur er um eða greinst hafa frávik í þroska.
- Tilvísanir til annarra fagstofnana.
- Vera tengiliður á milli leikskóla og annarra fagaðila.
- Fræðsla til leikskólanna vegna barna með sérþarfir.

Sérkennsluráðgjafar vegna leikskólabarna skulu starfa í öllum þjónustumiðstöðvum og æskilegt er að biðtími barna eftir greiningu verði að hámarki 10 –12 vikur.

Stefnt skal að eflingu þverfaglegrar nálgunar vegna barna með þroskafrávik með því að ráða fleiri starfstéttir inn í þjónustumiðstöðvar, s.s. talmeinafræðinga og iðjuþjálfara.

Samráðsfundir skulu haldnir a.m.k. 1-2 sinnum á ári í leikskólunum.

Að þessum fundum komi sérkennslustjóri, leikskólastjóri og sérkennsluráðgjafi, félagsráðgjafi og sálfræðingur frá sérfræðiþjónustu þjónustumiðstöðvanna, eða eftir málefnum/atvikum..

## 16. Sérhæft námsgagnasafn

Sérhæft námsgagnasafn til útláns til leikskólanna verði hjá sérkennsluráðgjöfum á þjónustumiðstöðvunum. Sérkennsluráðgjafar haldi utan um kaup á gögnum, skráningar og annað sem tilheyrir rekstri sérhæfs gagnasafns.

## 17. Úthlutun fjármagns til sérkennslu frá Leikskólasviði

Reglur vegna úthlutunar fjármagns til sérkennslu voru samþykktar í leikskólaráði 13. febrúar 2008. Reglurnar eru endurskoðaðar reglulega.

Úthlutað er vegna 3ja flokka en einnig er ákveðið fjármagn til sérkennslu sem leikskólarnir ráðstafa sjálfir vegna barna með minniháttar þroskaraskanir.

### 1. flokkur

Börn sem þurfa á verulegri aðstoð að halda í daglegu lífi, s.s. vegna fjölfötlunar, alvarlegrar og miðlungs þroskahömlunar (<50), verulegrar hreyfihömlunar

(hjólástóll/hækjur), verulegrar tengslaskerðingar (dæmigerð og ódæmigerð einhverfa) eða blindu og heyrnarleysis og alvarlega langveik börn. Tímafjöldi 4-9 á dag.

## 2. flokkur

Börn sem þurfa reglulega á aðstoð að halda, s.s. vegna vægrar þroskahömlunar (51-70), hreyfihömlunar (aðstoð við ferli), verulegrar sjón- og heyrnarskerðingar, málhömlunar (<70), vægrar tengslaskerðingar og langtímaveik börn sem þurfa verulega umönnun.

Tímafjöldi 2-6 á dag.

## 3. flokkur

Börn sem þurfa töluverða aðstoð vegna alvarlegra hegðunar- og tilfinningalegra erfiðleika (70-79). Tímafjöldi 1-4 á dag.

## Sérkennslufjármagn

Sérkennslufjármagn sem úthlutað er til einstakra leikskóla er hugsað fyrir börn með vægari mál-, félags- og tilfinningalega erfiðleika (hét áður 3. og 4. flokkur).

### Vinnuferli varðandi úthlutun:

1. Beiðni um athugun á þroska barna þarf að berast á sérstöku umsóknareyðublaði til sérfræðiþjónustu vegna leikskóla í viðkomandi þjónustumiðstöð.
2. Þegar niðurstöður greiningar liggja fyrir og greiningarniðurstöður benda til frávika í þroska sækir viðkomandi leikskólastjóri um úthlutun sérkennslutíma á sérstöku eyðublaði (fylgiskjal 5) til ábyrgðarmanns úthlutunar á Leikskólasviði. Þriggja manna úthlutunarteymi fjallar um umsóknina og úthlutar stuðningstímum í samræmi við úthlutunarreglur. Horft er til greiningarniðurstaðna við úthlutun tíma fyrir börn en einnig hafa aðstæður barna áhrif á niðurstöður úthlutunar.

### Metið er út frá:

- Sérkennsluþörf.
  - Daglegri umönnunarþörf.
  - Félagslegum aðstæðum.
  - Hjálpartækjaþörf.
  - Boðskiptaþörf (hvort barnið þarf aðstoð við tjáningu).
3. Ábyrgðarmaður úthlutunar sendir leikskólastjóra og deildarstjóra sérfræðiþjónustu á viðkomandi þjónustumiðstöð upplýsingar um ákvörðun úthlutunarteymis.

- Þegar fjármagni er úthlutað úr 1. og 2. flokki er að öllu jöfnu úthlutað til þess tíma meðan á leikskólagöngu stendur. Þó skal ábyrgðarmaður úthlutunar ávallt endurskoða úthlutunina um hver áramót. Úthlutun úr 3. flokki er að öllu jöfnu til sex mánaða í senn.

Í sérstökum tilvikum, s.s. þegar barn þarf stöðuga gæslu meirihluta dvalartíma síns, kann barninu að verða úthlutað fleiri sérkennslustundum en flokkunarröð segir til um.

Ef ákveðið er að barn með greiningu á einhverfurófi sækji viðurkennda þjálfun (fylgiskjal 6) fylla foreldrar út umsókn sem samþykkja þarf á viðkomandi þjónustumiðstöð og senda síðan Leikskólasviði til umfjöllunar (fylgiskjal 7).

### Úthlutunarteymi

Í miðlægu úthlutunarteymi sitja ábyrgðarmaður úthlutunar frá Leikskólasviði, sálfræðingur og sérkennsluráðgjafi frá þjónustumiðstöð. Úthlutunarteymið fundar á 2ja vikna fresti að jafnaði, eigi sjaldnar en 15 sinnum á ári.

Sálfræðingur og sérkennsluráðgjafi sitja í teyminu í tvö ár í senn.

#### Viðurkenndir greiningaraðilar:

Barna- og unglíngageðdeild Landspítala (BUGL)

Barnalæknir

Greiningar- og ráðgjafarstöð ríkisins (GRR)

Heyrnar- og talmeinafstaða Íslands (HTÍ)

Iðjuþjálfari

Miðstöð heilsuverndar barna (MHB)

Sjúkraþjálfari

Sálfræðingur

Sjónstöð Íslands

Talmeinafræðingur

## Fylgiskjöl

- Fylgiskjal 1 Erindisbréf
- Fylgiskjal 2 Starfshættir starfshópsins
- Fylgiskjal 3 Verkferill vegna gruns um þroskafrávik
- Fylgiskjal 4 Tilvísun á sérfræðiþjónustu skóla - Einstaklingsmál
- Fylgiskjal 5 Beiðni vegna úthlutunar fjármagns til leikskóla í Reykjavík vegna barna með miklar sérþarfir 1.-3. flokkur
- Fylgiskjal 6 Vinnuferli vegna beiðni foreldra um þjálfunarnámskeið fyrir barn með einhverfu í leikskóla
- Fylgiskjal 7 Beiðni foreldra um þjálfunarnámskeið fyrir barn með einhverfu í leikskóla

## Erindisbréf

<p><b>Heiti vinnuhóps:</b> Starfshópur um endurskoðun á stefnu um sérkennslu í leikskólum.</p>
<p><b>Ábyrgðarmaður:</b> Ragnhildur Erla Bjarnadóttir</p>
<p><b>Hlutverk:</b> Endurskoða nágildandi stefnu um sérkennslu og vinnureglur vegna sérkennslu í leikskólum í Reykjavík og koma með tillögu að nýrri sérkennslustefnu.</p>
<p><b>Helstu verkefni:</b> Yfirfara núverandi stefnu og vinnulag og útbúa verkferla þar sem við á Kynna sér stefnumörkun í öðrum sveitarfélögum og leita álits sérfræðinga. Kynna sér nýja stefnumörkun ríkisstjórnar og áhrif hennar á sérkennslu í leikskólum. Skoða tengsl skólastiga fyrir börn með sérþarfir og samstarf sviða borgarinnar. Einnig skal starfshópurinn afla sér þekkingar á vinnuaðferðum hér og erlendis og kynna þannig nýjum leiðum að bættu umhverfi fyrir börn með sérþarfir.</p>
<p><b>Fulltrúar í vinnuhópi:</b> Helgi Hjartarsson, deildarstjóri á þjónustumiðstöð Laugardals og Háaleitis, formaður vinnuhóps Elísabet Helga Pálmadóttir, verkefnastjóri á leikskólaskrifstofu Erla Björk Sveinbjörnsdóttir, iðjuþjálfari á Heilsugæslustöð Grafarvogs Jónína Konráðsdóttir, leikskólastjóri Sólborgar Siggerður Á. Sigurðardóttir, sérkennslustjóri Suðurborgar Helga Úlfarsdóttir, sérkennsluráðgjafi í þjónustumiðstöð Árbæjar og Grafarholts</p>
<p><b>Formaður vinnuhóps:</b> Helgi Hjartarsson, deildarstjóri ráðgjafar og þjónustudeildar þjónustumiðstöðvar Laugardals og Háaleitis</p>
<p><b>Starfsmenn:</b> Elísabet Helga Pálmadóttir, verkefnastjóri á leikskólaskrifstofu</p>
<p><b>Ráðgjöf / samstarf:</b> Tölfræði og rannsóknir á Leikskólasviði, Greiningar og ráðgjafarstöð ríkisins, ýmsir sérfræðingar og starfsmenn leikskóla. Menntasvið og sérskólar á grunnskólastigi.</p>
<p><b>Starfstímabil:</b> 1. október 2007 til 1. febrúar 2008</p>
<p><b>Skil:</b> Vinnuhópurinn skal kynna leikskólaráði reglulega um framgang mála. Skila skal tillögu að sérkennslustefnu til sviðsstjóra Leikskólasviðs.</p>

### Starfshættir starfshópsins

Fyrsti fundur starfshópsins var haldinn 24. október 2007. Til stóð að starfshópurinn skilaði lokaskýrslu í febrúar 2008 en fljótlega varð ljóst að lengri tíma þyrfti til þess vinnna að stefnunni og var því sótt um frest til að ljúka gerð stefnunnar.

Starfshópurinn starfaði skv. erindisbréfi (fylgiskjal 1) sem samþykkt var í leikskólaráði 19. september 2007. Helstu verkefni starfshópsins voru í fimm liðum.

1. *Yfirfara núverandi stefnu og vinnulag og útbúa verferla þar sem við á,*
2. *Kynna sér stefnumörkun í öðrum sveitarfélögum og leita áhlits sérfræðinga.*

Á fyrstu starfsvikum starfshópsins kynnti hópurinn sér stefnumótun Leikskóla Reykjavíkur í sérkennslumálum sem samþykkt var árið 2002 og leiðarvísir í sérkennslumálum frá sama ári. Einnig var ákveðið að skoða stefnu annarra sveitarfélaga á landinu í sérkennslumálum. Leitað var til Akraness, Akureyrar, Egilsstaða, Garðabæjar, Hafnarfjarðar, Ísafjarðar, Kópavogs, Reykjanesbæjar, Selfoss og Seltjarnarness og farið yfir sérkennslustefnu þeirra.

Starfshópurinn leitaði eftir upplýsingum og óskaði samráðs við ýmsa sérfróða aðila.

Á fund hópsins komu:

- Jóna Guðbjörg Ingólfssdóttir, sérkennsluráðgjafi í Vesturgarði ræddi um snemmtæka íhlutun (13. nóv. 2007).
- Gyða Haraldsdóttir, sviðstjóri þroska- og hegðunarsviðs á Miðstöð Heilsuverndar Barna (MHB, ræddi um starfshætti MHB og samstarf við Leikskólasvið (20. nóv. 2007).
- Stefán Hreiðarsson, barnlæknir og forstöðumaður Greiningar- og ráðgjafarstöðvar ríkisins (GRR) og Evald Sæmundsen, sviðstjóri fagsviðs einhverfu (GRR) ræddu um starfshætti GRR og hvernig bæta megi sérkennslu til leikskólabarna (27. nóv. 2007).
- Orri Smáráson sálfræðingur kynnti Recommended Best Practices, sem er matslisti á þjónustu við börn með sérþarfir. Einnig kynnti Helgi Hjartarson sálfræðingur EISAS matslistann sem verið er að þýða á íslensku (11. des. 2007).
- Jóhanna Einarsdóttir talmeinafræðingur ræddi um samskipti talmeinafræðinga og leikskóla (18. des. 2007)
- Hafdís Guðjónsdóttir, lektor við KHÍ ræddi um nám án aðgreiningar (26. feb. 2008).
- Emilía Rafnsdóttir, daggæsluráðgjafi og ábyrgðarmaður leikfangasafnsins í Þjónustumiðstöðinni Laugardal/Háaleiti kynnti starfsemi safnsins (17. apríl 2008).

Hugarflugsfundur var haldinn 1. apríl 2008, þar sem nefndarmenn settu fram hugmyndir sínar að áherslum og innihaldi stefnunnar. Þá fóru fjölmargir fundir í að ígrunda hvern þátt sérkennslustefnunnar.

3. *Kynna sér nýja stefnumörkun ríkisstjórnar og áhrif hennar á sérkennslu í leikskólum.*

Ný stefnumörkun ríkisstjórnarinnar, sem samþykkt var sem þingsályktunartillaga á Alþingi 13. júní 2007, var höfð til hliðsjónar við vinnu hópsins. Þar er fjallað um aðgerðir í þágu barna með geðraskanir, þroskafrávik og langveikra barna. Fram kemur að leitað verði leiða til þess að efla sérhæft samstarf á milli ólíkra þjónustuaðila. Gripið verði til aðgerða til þess að stytta biðlista eftir þjónustu frá Greiningar- og ráðgjafarstöð ríkisins og unnið verði að því að bæta stöðu langveikra barna með það að leiðarljósi að auka rétt þeirra til félagslegrar þjónustu.

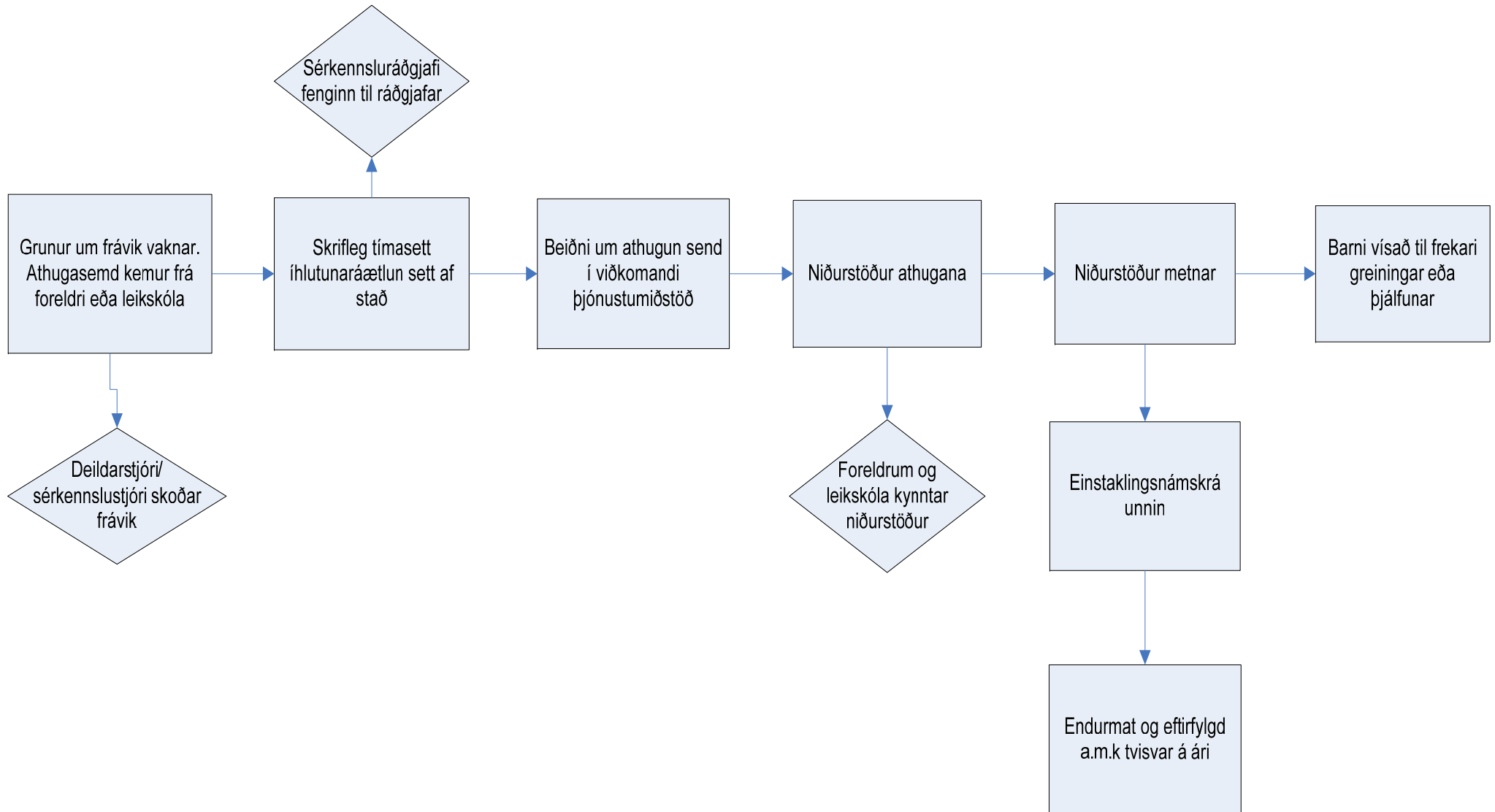
4. *Skóða tengsl skólastiga fyrir börn með sérþarfir og samstarf sviða borgarinnar. Starfshópur um flutning barna með sérþarfir á milli skólastiga er starfandi í Leikskóla- og Menntasviði sbr. bls. 8 í skýrslunni.*

5. *Starfshópurinn skal afla sér þekkingar á vinnuaðferðum hér og erlendis og kynnast þannig nýjum leiðum að bættu umhverfi fyrir börn með sérþarfir.*

Sérkennslustefna annarra landa var ekki kynnt starfshópnum í heild, en fulltrúar í hópnum hafa m.a. kynnt sér stefnur og vinnuaðferðir vegna barna á einhverfurófi í New England Center og May Institute í Boston í Bandaríkjunum sem og starfshætti þjónustumiðstöðva í Málmey, Lundi og Kaupmannahöfn vegna barna með sérþarfir. Þá hafa fulltrúar í starfshópnum sótt fjölmargar ráðstefnur innanlands og utan vegna barna með fatlanir og þroskaraskanir.



# Verkferill vegna gruns um þroskafrávik





## TILVÍSUN Á SÉRFRÆÐIÞJÓNUSTU SKÓLA

- EINSTAKLINGSMÁL -

Trúnaðarmál

## Barn

Nafn:		Kennitala:	
<input type="checkbox"/> Drengur	<input type="checkbox"/> Stúlka	<input type="checkbox"/> Íslenska sem annað tungumál	
Heimilisfang:		Póstfang:	Heimasími:
Þörf fyrir túlk? <input type="checkbox"/> Já <input type="checkbox"/> Nei		Móðurmál:	Upprunaland:

## Fjölskylda

Móðir:	Kennitala:	Faðir:	Kennitala:
Heimilisfang:		Heimilisfang:	
Sveitarfélag:		Sveitarfélag:	
Vinnusími:	GSM:	Vinnusími:	GSM:
Netfang:	@	Netfang:	@
Þjóðerni:		Þjóðerni:	
Móðurmál:		Móðurmál:	
Þörf fyrir túlk? <input type="checkbox"/> Já <input type="checkbox"/> Nei		Þörf fyrir túlk? <input type="checkbox"/> Já <input type="checkbox"/> Nei	
Hjá hverjum býr barnið?			
Forráðamenn:			

## Skóli

Leikskóli:	Deild:	Deildarstjóri (nafn):
------------	--------	-----------------------

## Ástæða tilvísunar

1.
2.
3.
4.
Annað/hvað?

*Hvað veldur mestum áhyggjum varðandi barnið?*

--

*Núverandi þroskastaða barns miðað við jafnaldra að mati leikskólans*

	Mikið fyrir neðan meðallag	Fyrir neðan meðallag	Í meðallagi	Fyrir ofan meðallag
1. Félagsþroski	<input type="checkbox"/>	<input type="checkbox"/>	<input type="checkbox"/>	<input type="checkbox"/>
2. Fínhreyfiþroski	<input type="checkbox"/>	<input type="checkbox"/>	<input type="checkbox"/>	<input type="checkbox"/>
3. Grófhreyfiþroski	<input type="checkbox"/>	<input type="checkbox"/>	<input type="checkbox"/>	<input type="checkbox"/>
4. Leikþroski	<input type="checkbox"/>	<input type="checkbox"/>	<input type="checkbox"/>	<input type="checkbox"/>
5. Málþroski	<input type="checkbox"/>	<input type="checkbox"/>	<input type="checkbox"/>	<input type="checkbox"/>

*Staða barns miðað við jafnaldra - Greinargóð lýsing á stöðu barns miðað við jafnaldra*

<b>Einbeiting:</b>
<b>Hegðun:</b>
<b>Líðan:</b>
<b>Mæting:</b>
<b>Virkni:</b>
<b>Þroskastaða:</b>
<b>Samskipti/aðlögun:</b>
<b>Styrkleikar:</b>

***Ihlutun leikskólans fram að þessu fyrir utan almennt leikskólastarf:***

<input type="checkbox"/> Félagsþjálfun	<input type="checkbox"/> Fínhreyfiþjálfun	<input type="checkbox"/> Grófhreyfiþjálfun
<input type="checkbox"/> Hegðunarmótun	<input type="checkbox"/> Málörvun	<input type="checkbox"/> Tákni með tali
<input type="checkbox"/> Stig af stigi (eða sambærilegt)	<input type="checkbox"/> Þjálfun í sjálfshjálp	<input type="checkbox"/> Þjálfun í athöfn. dagl. lífs
<input type="checkbox"/> Þjálfun í úthaldi og einbeitingu	<input type="checkbox"/> Umbunarkerfi/lýsið nánar	
<input type="checkbox"/> Annað:		
Lýsið nánar:		

***Athuganir leikskólans:***

<input type="checkbox"/> AAL-listinn	<input type="checkbox"/> Atferlisskráning	<input type="checkbox"/> Gátlisti v. hegðunarerfiðl.
<input type="checkbox"/> Hljóm-2	<input type="checkbox"/> Íslenski smábarnalistinn	<input type="checkbox"/> Íslenski þroskalistinn
<input type="checkbox"/> Leikur og athöfn	<input type="checkbox"/> Orðaskil	<input type="checkbox"/> Portage Guide
<input type="checkbox"/> TOLD	<input type="checkbox"/> Vettvangsathugun	
<input type="checkbox"/> Annað:		

***Aðilar utan leikskólans:***

<input type="checkbox"/> BUGL	<input type="checkbox"/> Barnavernd	<input type="checkbox"/> Greiningarteymi MHB
<input type="checkbox"/> Greining sérfræðings	<input type="checkbox"/> GRR	<input type="checkbox"/> Heyrnar/talm.stöð Íslands
<input type="checkbox"/> Iðjuþjálfun	<input type="checkbox"/> Sérfræðiþjónusta leikskóla	<input type="checkbox"/> Sjónstöð
<input type="checkbox"/> Sjúkraþjálfun Íslands	<input type="checkbox"/> Talþjálfun	
<input type="checkbox"/> Annað:		

***Fylgiskjöl með tilvísun:***

<i>Niðurstöður allra athugana fylgi tilvísun</i>	
1:	<input type="checkbox"/> Einstaklingsnámskrá
2:	<input type="checkbox"/> Atferlisskráning
3:	<input type="checkbox"/> Myndbönd/upptökur
4:	<input type="checkbox"/>
5:	<input type="checkbox"/>
6:	<input type="checkbox"/>

***Með tilvísun er óskað eftir þjónustu:***

<input type="checkbox"/> Félagsráðgjafa
<input type="checkbox"/> Leikskólaráðgjafa
<input type="checkbox"/> Sálfræðings
<input type="checkbox"/> Sérkennsluráðgjafa
<input type="checkbox"/> Annað:

*Lýsing forráðamanns á hegðun, líðan og styrkleikum barns:*

Hegðun:
Líðan:
Styrkleikar:
Áhugamál:
Annað sem forráðamaður vill koma á framfæri:

Ég samþykki að málefni barnsins og fjölskyldu þess séu rædd í teymi starfsmanna þjónustumiðstöðvarinnar að því marki sem það er nauðsynlegt fyrir vinnslu málsins

Forráðamaður samþykkir tilvísun með undirskrift:

Dagsetning:

---

Undirskrift leikskólastjóra/tengiliðs í leikskóla:

Dagsetning:

---

Útfyllist af starfsmanni Þjónustumiðstöðvar:

Mótttekið af: \_\_\_\_\_ Dagsetning: \_\_\_\_\_



## Beiðni vegna úthlutunar fjármagns til leikskóla í Reykjavík vegna barna með miklar sérþarfir 1.-3 flokkur

Nafn barns og kennitala \_\_\_\_\_

Heimili \_\_\_\_\_

Foreldrar \_\_\_\_\_

Leikskóli \_\_\_\_\_

Vistunarhlutfall (Hve margir tímar á dag) \_\_\_\_\_

### Greiningaraðili/ar

### Niðurstaða athugana/greininga - Samantekt

### Fötlun barns/sérkennsluþarfir og fötlunarflokkur

### Beiðni um stuðning - Fjöldi tíma á dag

### Í hverju felst stuðningur

Reykjavík, \_\_\_\_\_

\_\_\_\_\_  
Leikskólastjóri



## Vinnuferli vegna beiðni foreldra um þjálfunarnámskeið fyrir barn með einhverfu í leikskóla

1. Foreldrar senda beiðni um þjálfunarnámskeið til deildarstjóra í þjónustumiðstöð.
2. Ráðgjafi í sérkennslu, sem er tengiliður viðkomandi barns, hittir leikskólastjóra og sérkennslustjóra (og/eða deildarstjóra), afhendir þeim gátlista og fer yfir tilhögun þjálfunar með þeim.
3. Deildarstjóri sérfræðiþjónustu í þjónustumiðstöð ræðir við leikskólastjóra um hvort hægt sé að verða við óskum foreldra um þjálfun barnsins í leikskólanum.
4. Deildarstjóri sérfræðiþjónustu í þjónustumiðstöð sendir beiðnina á skrifstofu Leikskólasvið innan tveggja vikna frá því að beiðni berst frá foreldrum.
5. Þegar samþykkt liggur fyrir sendir Leikskólasvið beiðnina á Greiningar- og ráðgjafarstöð ríkisins og afrit til foreldra, leikskólastjóra og deildarstjóra þjónustumiðstöðvar til þess að þeir geti fylgst með framvindu málsins.
6. Ráðgjafi á Greiningar- og ráðgjafarstöð ríkisins og ráðgjafi á þjónustumiðstöð skipuleggja þjálfunarnámskeið í samráði við foreldra og leikskólastjóra.



**Reykjavíkurborg**  
Leikskólasvið

## Beiðni foreldra um þjálfunarnámskeið fyrir barn með einhverfu í leikskóla

Nafn barns	Kennitala barns
Leikskóli barns	
Nafn foreldris sem fer með forsjá barns	
Heimilisfang foreldris	Símanúmer
<p><b>Óskað er eftir þjálfunarnámskeiði í:</b></p> <p><input type="checkbox"/> Atferlisþjálfun</p> <p><input type="checkbox"/> TEACCH</p>	<p><i>Fyllist út af deildarstjóra sérfræðiþjónustu</i></p> <p>Ráðgerður fjöldi starfsmanna sem mun sækja námskeiðið _____</p>

Dagsetning: \_\_\_\_\_

\_\_\_\_\_  
Undirskrift foreldris

\_\_\_\_\_  
Undirskrift deildarstjóra sérfræðiþjónustu