



## **Seljaskóli – heildarmat á skólastarfi**

Júní 2009  
Menntasvið Reykjavíkur

**Ritstjóri:** Birna Sigurjónsdóttir

**Ritun skýrslu og fylgiskjala:**

Ásgeir Björgvinsson

Birna Sigurjónsdóttir

Guðrún Edda Bentsdóttir

Hildur Sigurðardóttir

Ingibjörg Gísladóttir

## Efnisyfirlit

Efnisyfirlit .....	3
Inngangur .....	4
Mat á skólastarfi .....	5
Skólastarf.....	7
Nám og kennsla.....	7
Markmið og áætlanir .....	9
Skipulag skólastarfs.....	9
Nemendur og líðan .....	11
<i>Stjórn nemendafélags</i> .....	12
Reglur og agi .....	13
<i>Viðvera nemenda</i> .....	14
Viðhorf foreldra og þátttaka í skólastarfi .....	14
Upplýsingamiðlun og samskipti.....	16
Verklag .....	17
Fjölbreyttar leiðir í námi .....	17
Einstaklingsmiðað nám og markviss samvinna .....	17
Skóli án aðgreiningar - sérkennsla .....	21
Skólaþróun og mat .....	23
Virk upplýsingamiðlun.....	24
Heimasíða.....	24
<i>Skólanámskrá og starfsáætlun</i> .....	24
Öruggt, heilnæmt og vistvænt skólaumhverfi .....	25
Mannauður .....	27
Starfsmenn og líðan.....	27
<i>Samstarf</i> .....	27
<i>Samstarf og samskipti við foreldra</i> .....	28
Viðvera starfsmanna.....	29
Símenntun og starfsþróun.....	29
Jafnrétti og jafnræði .....	30
Aðbúnaður .....	31
Stjórnun og skipulag.....	31
Fjármál .....	33
Úthlutun fjármagns og rekstraráætlun .....	33
Fjárhagsleg staða skólans .....	33
Greining.....	34
Samantekt ábendinga.....	34
Heimildir .....	40
Fylgiskjöl.....	40

## Inngangur

Í skýrslu þessari verður greint frá niðurstöðum heildarmats í Seljaskóla sem fram fór í apríl 2009. Matið var framkvæmt af starfsfólki Menntasviðs. Seljaskóli var einn af sjö skólum þar sem Menntasvið ákvað að fram færi heildarmat á skólastarfi skólaárið 2008-2009. Gagna var aflað með viðtölum, vettvangsathugunum og rýnihópum ásamt því að farið var yfir gögn um skólastarfið.

Leiðarljós við matið var: *Að börnum í borginni líði vel, fari stöðugt fram og öðlist uppeldi og menntun fyrir líf og starf.*

Matið er liður í að styðja við skólastarf og kemur til viðbótar sjálfsmati skólanna. Stefna Reykjavíkurborgar í menntamálum er höfð til viðmiðunar í matinu auk annarra ramma um skólastarf, laga, reglugerða, aðalnámskrár og stefnumótunar borgarinnar í starfsmannamálum og mannréttindamálum.

Skólustjóri Seljaskóla er Þórður Kristjánsson og aðstoðarskólustjórar skólaárið 2008-2009 eru Guðrún Guðmundsdóttir og Jóhanna Ólöf Gestsdóttir. Seljaskóli er heildstæður grunnskóli fyrir nemendur 1.-10. bekkjar. Nemendur Seljaskóla eru 684 skólaárið 2008-2009 sem er rúm 105% af fjölda nemenda sem á lögheimili í skólahverfinu. Samkvæmt nemendasþá er gert ráð fyrir að nemendafjöldi í Seljaskóla verði um 620 á næsta skólaári og fækki enn eftir það og verði tæplega 600.

Einkunnarorð skólans eru samvinna – ábyrgð – traust – tillitssemi, skammstafað SÁTT.

Í skólanum eru 108 starfsmenn skólaárið 2008-2009<sup>1</sup> í um 87 stöðugildum, þar af kennarar í um 50,6 stöðugildum og leiðbeinendur í 1,7 stöðugildi. Samkvæmt þessu eru tæplega 8 nemendur á hvert stöðugildi sem er svipað og í borginni í heild að meðaltali. Ef aðeins er miðað við kennara í Seljaskóla eru 13,5 nemendur á hvert stöðugildi.

Seljaskóli hóf starfsemi sína haustið 1979 í fyrsta áfanga núverandi skólahúss. Nemendafjöldi hefur mest farið í 1435 nemendur árið 1987. Heildarstærð skólans er um 7,237 m<sup>2</sup> án íþróttasalar.

---

<sup>1</sup> Upplýsingar skv. heimasíðu skólans [www.seljaskoli.is](http://www.seljaskoli.is) . Sótt 27. maí 2009.

## **Mat á skólastarfi**

Ákvæði um mat og eftirlit með gæðum skólastarfs er í 35.gr nýrra grunnskólalögum nr. 91/2008, þar segir: Markmið mats og eftirlits með gæðum starfs í grunnskóla eru að:

- Veita upplýsingar um skólastarf, árangur þess og þróun til fræðslufyrvalda, starfsfólks skóla, viðtökuskóla, foreldra og nemenda
- Tryggja að starfsemi skóla sé í samræmi við ákvæði laga, reglugerða og aðalnámskrár grunnskóla
- Auka gæði náms og skólastarfs og stuðla að umbótum
- Tryggja að réttindi nemenda séu virt og að þeir fái þá þjónustu sem þeir eiga rétt á samkvæmt lögum

Ákvæði um innra mat er í 36. gr. laganna, en þar segir: „Hver skóli metur með kerfisbundnum hætti árangur og gæði skólastarfs á grundvelli 35. gr. með virkri þátttöku starfsmanna, nemenda og foreldra eftir því sem við á.“

Nýtt ákvæði um ytra mat sveitarfélaga er í 37.gr., þar segir: „Sveitarfélög sinna mati og eftirliti með gæðum skólastarfs, sbr. 5. og 6. gr., og láta ráðuneyti í té upplýsingar um framkvæmd skólalags, innra mat skóla, ytra mat sveitarfélaga, framgang skólastefnu sinnar og áætlanir um umbætur. Sveitarfélög skulu leitast við að fylgja eftir innra og ytra mati þannig að slíkt mat leiði til umbóta í skólastarfi.“

Um ytra mat menntamálaráðuneytis er fjallað í 38. gr., þar segir m.a.: „Menntamálaráðuneyti annast greiningu og miðlun upplýsinga um skólalag í grunnskólum á grundvelli upplýsinga frá sveitarfélögum skv. 37. gr. og með sjálfstæðri gagnaöflun. Menntamálaráðuneyti gerir áætlun til þriggja ára um kannanir og úttektir sem miða að því að veita upplýsingar um framkvæmd laga þessara og aðalnámskrár grunnskóla og aðra þætti skólastarfs. ...“

Menntaráð ákvað vorið 2007 að láta fara fram heildarmat í 6-7 skólum á ári. Skipaður var stýrihópur starfsmanna á Menntasviði ásamt ráðgjafa til að sjá um framkvæmd matsins undir stjórn Birnu Sigurjónsdóttur, verkefnisstjóra. Heildarmat fór fram í einum grunnskóla á vorönn 2007 og í 6 grunnskólum skólaárið 2007-2008. Áætlað er að heildarmat fari fram í 7 grunnskólum á skólaárinu 2008-2009.

### **Markmið heildarmats**

- Aðstoða skóla í ljósi eigin sjálfsmats til að efla skólastarfið og styrkja innviði skólans
- Styrkja skólabrag og búa til samhljóm í skólanum
- Gera góðan skóla betri með markvissri hvatningu í starfi
- Veita skólayfirvöldum upplýsingar um gæði skólastarfs og hvernig skólar framfylgja stefnu borgarinnar í menntamálum

Stýrihópurinn hafði til hliðsjónar eftirfarandi ferli sem mótað hafði verið í vinnu starfshóps á vegum menntaráðs og notað við heildarmat í 7 grunnskólum skólaárið 2007-2008.

### **Tímarammi**

Gert er ráð fyrir að allt matsferlið taki sex til sjö vikur og viðtöl og vettvangsathuganir fari fram á 1-2 vikum innan þess tíma.

- Ákvörðun tekin um athugun í skóla vika 1
- Haft samband við skólann og látið vita af fyrirhugaðri heimsókn vika 1
- Upplýsingum safnað saman/prófill skólans/heimasíða skoðuð vika 1

- Viðtöl við skólastjórnendur, kynning fyrir starfsfólki vika 2
- Vettvangsathuganir, rýnihópar vika 3
- Úrvinnsla og skýrslugerð vika 4-5
- Skóla gefst færi á að lesa yfir skýrslu vika 5
- Skýrsluskil – formleg vika 6
- Upplýsingar til menntaráðs í lok annar

Frekari eftirfylgni ræðst af niðurstöðum matsins.

#### **Aðferðir við gagnaöflun:**

- Viðtöl við stjórnendur og fulltrúa kennara, fundur með foreldraráði, fundur með nemendaráði
- Rýnihópar – stjórnendur, kennarar (tveir til þrjú hópar), annað starfsfólk, foreldrar, nemendur (tveir til þrjú hópar)
- Vettvangsathuganir með gátlista
  - Athugun á skólabrag og kennslu í kennslustundum og hléum
  - Athugun í skóla
  - Athugun í skólastofu
- Farið yfir gögn:
  - Skólanámskrá (nýjustu útgáfu) þ.m.t.
    - Skipurit og starfslýsingar
    - Mannréttindaáætlun
    - Áætlun um foreldrasamstarf
    - Áætlun um starf nemendaráðs/nemendafélags
  - Yfirlit yfir forföll nemenda og kennara fyrir vorönn 2008
  - Sjálfsmatsskýrsla og umbótaáætlun
  - Heimasíða skólans
  - Stundaskrár 2008-2009 og yfirlit yfir valgreinar (kenndar)
  - Kennsluáætlanir 2008-2009 – sýnishorn af yngra, mið- og elsta stigi
  - Símenntunaráætlun skóla (nýjustu útgáfu)
  - Yfirlit yfir stöðu skólans í könnunum, skimunum og samræmdum prófum
  - Önnur þau gögn sem skólinn vill leggja fram og varpa ljósi á gæði skólastarfsins

#### **Skýrsla – endurgjöf – eftirfylgd**

- Gerð verður ítarleg skýrsla um hvern skóla sem skapar umræður innan skólans, er jákvæð og bendir á styrkleika skólans og veikleika.
- Drög að skýrslu verða send skólastjórnendum sem geta gert athugasemdir en ekki breytt skýrslunni nema rangt sé með farið.
- Fundað með skólastjórnendum og með foreldraráði og niðurstöður kynntar á fundi starfsmanna.
- Skólinn gerir umbótaáætlun sem byggir á niðurstöðum matsins.

Frekari eftirfylgni ef þörf er á:

- Komið á samstarfi skóla/netverki um ákveðna þætti sem þarf að vinna með.
- Skólinn getur fengið ráðgjöf frá Menntasviði eða þjónustumiðstöðvum.

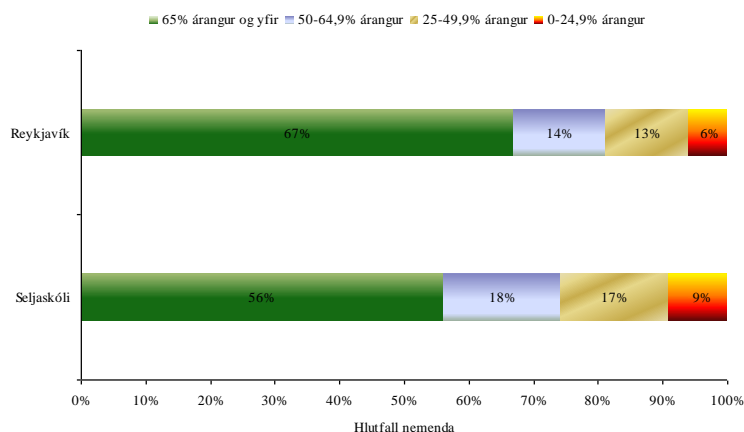
Samantekt niðurstaðna og greining á stöðu skólans verður opinbert skjal en skýrslan verður vinnuskjal skólans.

# Skólastarf

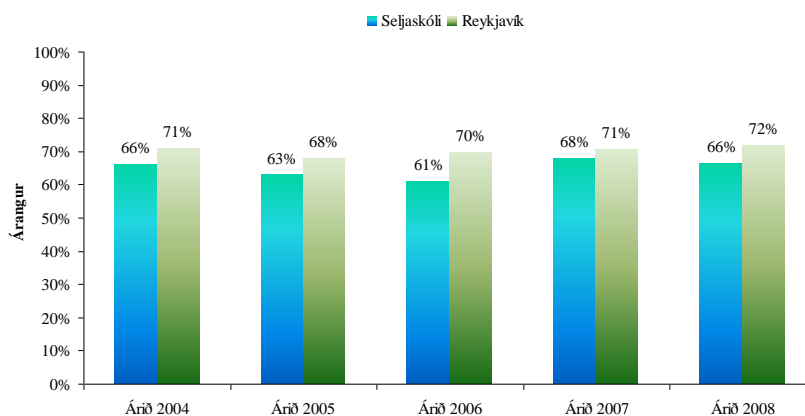
## Nám og kennsla

### Skimanir og árangur í samræmdum prófum

Lesskimunarprófið Læsi var lagt fyrir í 2. bekk vorið 2008 og var niðurstaða þess að rúm 56% nemendahópsins töldust geta lesið sér til gagns<sup>2</sup> en meðaltal í grunnskólum Reykjavíkur var um 67%.



Meðalárangur nemenda í 2. bekk Seljaskóla var rúm 66% sem er aðeins lægra en meðalárangur allra nemenda í Reykjavík sem þátt tóku í prófinu (72%). Þegar prófið var lagt fyrir 2. bekk vorið 2007 var Seljaskóli með meðalárangurinn 68% og þá gátu 68% nemenda lesið sér til gagns.



### Ábendingar

- Árangur nemenda í lestri í 2. bekk 2008 er aðeins lakari en í grunnskólum Reykjavíkur að meðaltali (66% miðað við 72% í borginni allri) og lægra hlutfall nemenda í Seljaskóla telst geta lesið sér til gagns en að meðaltali (56% miðað við 67% í borginni allri).
- Hlutfall nemenda sem teljast geta lesið sér til gagns (56%) vorið 2008 er lægra en árið áður (68%).

<sup>2</sup> Þeir nemendur teljast geta lesið sér til gagns sem ná a.m.k. 65% árangri á prófinu.

**Stærðfræðiskimun með Talnalykli** var lögð fyrir nemendur í 3. bekk í 29 grunnskólum Reykjavíkur í nóvember 2008. Meðalárangur nemenda í Seljaskóla það ár í þættinum *Reikningur og aðgerðir* var mælitalan 9.8 en meðalárangur nemenda í Reykjavík í þeim þætti prófsins var mælitalan 10.8. Í Seljaskóla tóku 45% nemenda aðeins þann prófþátt og teljast þeir ekki líklegir að þurfa stuðning í stærðfræði. Sambærilegt meðaltal í Reykjavík var 68%.

Tæp 5% nemenda í Seljaskóla teljast líklegir að þurfa stuðning í stærðfræði sem er lægra en að meðaltali í grunnskólum Reykjavíkur (7%).

#### **Ábendingar**

- Stærðfræðiskimun með Talnalykli var lögð fyrir nemendur í 3. bekk í Seljaskóla árið 2008. Meðaltalsárangur nemenda í 3. bekk Seljaskóla í stærðfræðiskimun 2008 er heldur lægri (9.8) en í grunnskólum Reykjavíkur að meðaltali (10.8).
- Hlutfall nemenda sem telst þurfa stuðning í stærðfræði er 5%, sem er lægra en að meðaltali í grunnskólum Reykjavíkur (7%).

#### **Samræmd próf – framfarastuðull<sup>3</sup>**

Árangur nemenda í Seljaskóla vorið 2008 í samræmdum könnunarprófum í 10. bekk í íslensku var 6.4 sem er aðeins undir landsmeðaltali (6.7), og í stærðfræði er árangur 5.1 sem er undir landsmeðaltali (5.8) og undir meðaltali grunnskóla Reykjavíkur (ísl. 6.8, stæ. 6.1).

Framfarastuðull nemenda í Seljaskóla 2006 er 1,01 í íslensku og 1.02 í stærðfræði í 10. bekk sem telst venjulegar framfarir nemenda. Í íslensku í 7. bekk er framfarastuðullinn 0,97 sem telst venjulegar framfarir nemenda og í stærðfræði 0,93 sem bendir til mikilla breytinga á stöðu nemendahópsins (sjá nánar í fylgiskjali 1, Seljaskóli og skólahverfi).

#### **Ábendingar**

- Árangur nemenda í Seljaskóla á samræmdum prófum í 10. bekk í íslensku og stærðfræði vorið 2008 er undir landsmeðaltali og undir meðaltali grunnskóla Reykjavíkur.
- Nemendum fer eðlilega fram í námi í íslensku og stærðfræði milli 7. og 10. bekkjar og milli 4. og 7. bekkjar í íslensku. Breytingar verða á stöðu nemendahópsins til hins verra milli 4. og 7. bekkjar í stærðfræði samkvæmt framfarastuðlum í samræmdum prófum 2006.

#### **Árangur í Pisa 2006**

Í PISA 2006 var lögð áhersla á mælingu á frammistöðu nemenda í náttúrufræði, en einnig var hluti prófsins endurtekning á mælingum á stærðfræði og lesskilningi. PISA er umfangsmikil alþjóðleg rannsókn á hæfni og getu 15 ára nemenda í lestri, náttúrufræði, stærðfræði og þrautalausn (upplýsingar fengnar af heimasíðu Námsmatsstofnunar [www.namsmat.is](http://www.namsmat.is)). Skoðuð hefur verið staða grunnskóla í Reykjavík út frá árangri í PISA. Árangur nemenda í Seljaskóli er nokkuð undir meðallagi skóla í Reykjavík í öllum þremur þáttum, náttúrufræði, stærðfræði og lesskilningi. Þátttaka nemenda í Seljaskóla í rannsókninni var góð, 82% 15 ára nemenda tóku þátt.

---

<sup>3</sup> Framfarastuðull gefur vísbendingu um hvort frammistaða nemenda í skólanum hafi breyst frá því árgangurinn þreytti samræmd próf fyrr á námsferlinum. Talan 1.00 merkir venjulegar framfarir nemenda. Tölur 0.94 eða lægri og 1.06 eða hærri benda til mikilla breytinga á stöðu nemenda.



## Ábendingar

- Árangur nemenda í Seljaskóli er nokkuð undir meðallagi skóla í Reykjavík í öllum þremur þáttum PISA 2006, náttúrufræði, stærðfræði og lesskilningi.

## Markmið og áætlanir

Markmið námsgreina eru sett fram í árganganámskrám fyrir skólaárið. Námskrárnar eru hluti af skólanámskrá skólans og eru kynntar foreldrum í námskynningum að hausti. Skólanámskrá Seljaskóla skiptist í námskrár árganga og skólahandbók. Í námskrám eru birt markmið einstakra námsgreina eftir árgöngum; markmið, kennsluáðferðir, námsefni, viðfangsefni og námsmat. Námskrár árganga í yngri deildum endurspeglar ekki samkenndu hópá, námsskipulag og fjölbreytt vinnubrögð sem þar eru viðhöfð. Umfjöllun um námsmat er misjöfn eftir árgöngum og greinum og víða kemur aðeins fram að námsmat sé í endurskoðun., s.s. í flestum námsgreinum í 4. bekk og 6. bekk.

Skoðuð voru sýnishorn af námsáætlunum sem eru gerðar fyrir önnina. Þar er tilgreint námsefni, yfirferð námsefnis eftir mánuðum skil á verkefnum og heimavinnu og námsmat. Markmið námsins eru ekki tilgreind í kennsluáætlunum sem skoðaðar voru. Námskrár og kennsluáætlanir fylgja að því er best verður séð aðalnámskrá grunnskóla í meginatriðum. Á heimasíðu skólans eru birtar námskrár fyrir allar greinar eftir árgöngum.

Í skólahandbók er fjallað um einstaklingsmiðað nám og þar kemur fram áhersla á að nemendur læri að taka ábyrgð á námi sínu með því að setja sér markmið og vinna eftir einstaklingsáætlunum. Ekki varð þó séð í matsheimsókn að nemendur geri sér eigin áætlanir um nám.

## Ábendingar

- Markmið námsgreina eru sett fram í árganganámskrám fyrir skólaárið.
- Á heimasíðu skólans eru birtar námskrár fyrir allar greinar eftir árgöngum.
- Námskrár árganga í yngri deildum endurspeglar ekki samkenndu hópá, námsskipulag og fjölbreytt vinnubrögð sem þar eru viðhöfð.
- Umfjöllun um námsmat er misjöfn eftir árgöngum og greinum og víða kemur aðeins fram að námsmat sé í endurskoðun.
- Í skólahandbók er fjallað um einstaklingsmiðað nám og þar kemur fram áhersla á að nemendur læri að taka ábyrgð á námi sínu með því að setja sér markmið og vinna eftir einstaklingsáætlunum. Ekki varð þó séð í matsheimsókn að nemendur geri sér eigin áætlanir um nám.

## Skipulag skólastarfs

Kennsla hefst kl. 8:10 og stundataflan er skipulögð í 80 mínútna lotur. Frímínútur eru í 20 mínútur milli 2. og 3. stundar, 10 mínútur milli 4. og 5. stundar og 50 mínútna næðisstund og matarhlé milli 5. og 6. stundar hjá 1.-7. bekk. Sömu frímínútur eru hjá 8.-10. bekk en 20 mínútna matarhlé milli 6. og 7. stundar. Borðað er í matsal frá 12:00-13:10.

Skoðaðar voru stundatöflur nemenda. Á töflu 1. bekkja eru skráðir 32 tímar, inni í þeim er 20 mínútna næðisstund á hverjum degi. Á töflu 2.-7. bekkja eru skráðir 35.5-36.25 tímar, inni í þeim er 20 mínútna næðisstund 3-5 daga vikunnar. Á töflu 8. bekkja eru skráðir 36 nemendatímar. Á töflu 9. bekkja eru skráðir 29 tímar og í 10. bekk eru 24 nemendatímar, þar koma til viðbótar valgreinar einstakra nemenda. Sundkenndu kemur ekki fram á stundatöflum, en er samkvæmt námskrá kennd í 18 kennslustunda námskeiðum í öllum

árgöngum. Stundatöflur eru samfelldar og dagar jafnlangir upp í 6. bekk. í 7.-10. bekk eru dagar mislangir en stundatöflur að mestu samfelldar.

Bekkjarkennarar kenna flestar eða allar bóklegar greinar í 1.-7. bekk og bekkurinn á sína bekkjarstofu. Greinakennsla einkennir skipulagið í 8.-10. bekk, hver kennari hefur sína stofu og nemendur fara á milli. Umsjónarkennari í unglingsdeild kennir lífsleikni auk sinnar greinar eða greina.

Samkennsla er innan árganga er í 1.-3. bekk í opnum rýmum. Í 4. og 5. bekk er mikið samstarf milli bekkja í árganginum og nemendur blandast í námshópa. Lögð er áhersla á samvinnu kennara og teymisvinnu þannig að kennarar beri sameiginlega ábyrgð á kennslu bekkja og árganga á yngsta og miðstigi. Í rýnihópi foreldra kom fram að sumir foreldrar væru óánægðir með samkennslu í yngstu bekkjum og hefðu áhyggjur af því að hóparnir væru of stórir og einstaka nemendur fái ekki næga athygli. Skýrari grein þyrfti að gera fyrir skipulagi náms og kennslu og kennsluháttum í skólanámskrá, sérstaklega í 1.-3. bekk.

**List- og verkgreinar:** Undanfarin ár hafa list- og verkgreinar í 4.-8. bekk verið kenndar í svokölluðum smiðjum. Grunngreinarnar eru myndlist, textíl, hönnun og smíði, heimilisfræði og tölvufræði. Aðrar greinar í smiðju geta verið leikræn tjáning og framsögn, dans, skák, ritþjálfari og umhverfisfræðsla. Þessar greinar eru þó ekki kenndar í öllum árgöngum. Kennt er í lotum og hver grein kennd 4-5 kennslustundir á viku. Loturnar eru mislangar og fer lengd þeirra eftir fjölda nemenda í hverjum árgangi. Með þessu móti verður meiri samfella í list- og verkgreinum og hægt er að bjóða nemendum upp á fjölbreytt verkefni. Öllum árganginum er skipt í smiðjuhópa óháð bekkjaskiptingu og eru allir hóparnir í smiðju á sama tíma (Skólahandbók Seljaskóla).

### **Samstarf við grenndarsamfélagið**

Skólinn hefur töluverð samskipti við stofnanir í grenndinni, s.s. ÍTR og kirkjuna. Ekki er mikil samvinna milli skólanna í hverfinu, en skólastjórnendur hittast á fundum og námsráðgjafar og sérkennarar eru einnig með sameiginlega fundi. Úrræði fyrir nemendur í Keilufelli er líka vettvangur sem tengir skólana í hverfinu og hefur þar tekist vel til að mati skólastjóra.

Samstarf Seljaskóla við leikskóla hverfisins hefur verið mjög gott í mörg ár. Samstarfið felst m.a. í gagnkvæmum heimsóknum starfsfólks þessara tveggja skólastiga. Þá eru skipulagðar heimsóknir verðandi 1. bekkinga í skólann. Á árunum 1998-2000 fór fram viðamikil þróunarstarf sem var samstarfsverkefni leikskólanna og grunnskólanna í Seljahverfi. Afraksturinn af þessari vinnu var matsheftið *Gengið yfir brúna*. Hér er um að ræða tæki til að framkvæma mat á elstu börnum leikskólans í samvinnu við foreldra. Heftinu er ætlað að vera stuðningsgagn fyrir barnið sem fylgir því frá leikskólastigi og yfir á grunnskólastigið.

Seljaskóli hefur í mörg ár átt mjög gott samstarf við Fjölbrautaskólann í Breiðholti, og býður upp á viðbótarnám í ensku 102, stærðfræði 102 og þýsku 103 sem er ætlað þeim sem vel eru á vegi staddir í námi. Þetta eru framhaldsskólaáfangar unnir í samvinnu við Fjölbrautaskólann í Breiðholti. Þetta nám nýtist svo þegar í framhaldsskóla er komið og er metið sem fullgildur áfangi í FB. Ennfremur hafa nemendur unglingsdeildar Seljaskóla fjölmennt á stærðfræðikeppni, sem FB heldur fyrir nemendur í grunnskólum í Breiðholti. Nemendur unglingsdeildar hafa ávallt staðið sig frábærlega vel þar og oft verið í efstu sætum (Skólahandbók Seljaskóla).

## **Ábendingar**

- Bekkjarkennarar kenna flestar eða allar bóklegar greinar í 1.-7. bekk og bekkurinn á sína bekkjarstofu. Samkennsla er innan árganga er í 1.- 3. bekk í opnum rýmum. Í 4. og 5. bekk er mikið samstarf milli bekkja í árganginum og nemendur blandast í námshópa.
- Í rýnihópi foreldra kom fram að sumir foreldrar væru óánægðir með samkennslu í yngstu bekkjum og hefðu áhyggjur af því að hóparnir væru of stórir og einstaka nemendur fá ekki næga athygli. Skýrari grein þyrfti að gera fyrir skipulagi náms og kennslu og kennsluháttum í skólanámskrá, sérstaklega í 1.-3. bekk.
- Greinakennsla einkennir skipulagið í 8.-10. bekk, hver kennari hefur sína stofu og nemendur fara á milli. Umsjónarkennari í unglingsdeild kennir lífsleikni auk sinnar greinar.
- Undanfarin ár hafa list- og verkgreinar í 4.-8. bekk verið kenndar í svokölluðum smiðjum. Kennt er í lotum og árgangnum blandað í hópa.
- Stundatöflur eru samfelldar og dagar jafnlangir upp í 6. bekk. Í 7.-10. bekk eru dagar mismilangir en stundatöflur að mestu samfelldar.
- Skólinn hefur töluverð samskipti við stofnanir í grenndinni, s.s. ÍTR og kirkjuna, en ekki er mikil samvinna milli skólanna í hverfinu.

## **Nemendur og líðan**

Í könnun sem lögð var fyrir nemendur í 5.-7. bekk í grunnskólum Reykjavíkur árið 2007 þar sem spurt var um líðan nemenda í kennslustundum var niðurstaðan í Seljaskóla sú að 74% nemenda svöruðu að þeim líði alltaf eða oftast vel í kennslustundum. Það er yfir meðaltali allra grunnskólanna sem var 69% (sjá nánar í fylgiskjali 1, Seljaskóli og skólahverfi). Foreldrar barna í Seljaskóla meta líðan barna sinna upp á skorið 4,0 sem jafngildir því að oftast líði þeim vel í skólanum. Í spurningum um líðan barnanna í frímínútum og í kennslustundum er meðaltalið hinsvegar líttilega undir meðaltali borgarinnar (Foreldrakönnun 2008).

Í skólastarfi Seljaskóla er stuðlað að vellíðan nemenda og starfsmanna með því að halda í heiðri kurteisi, tillitssemi og umburðarlyndi í samskiptum (Skólahandbók Seljaskóla, stefna skólans).

Skólinn hefur verið þátttakandi í Olweusarverkefni frá árinu 2002, hluti af vinnu við áætlunina er að kanna reglulega líðan nemenda, niðurstöður hafa verið nýttar til að vinna að bættri líðan nemenda. Fyrir liggur vinnuferli í eineltismálum þar sem kemur fram hvernig taka skal á málum ef einelti kemur upp. Nemendur í rýnihópum tala um að þeim líði vel í skólanum og þau hlakki til að fara í skólann, þau telja ekki mikið um einelti og vita að ef það kemur upp á að láta vita af því. Þau þekkja umræðu um einelti og eineltishringinn. Nemendur í yngsta rýnihópnum tala um stríðni og nemendur á miðstigi um meting milli bekkja.

Í rýnihópi foreldra kemur fram að þau telja að börnunum líði almennt vel í skólanum.

Nemendur tala almennt vel um umsjónarkennara sína, þeir hrósa, jafnvel svo mikið „að það verður vandræðalegt“ og aðstoða nemendur. Á unglingsstigi bera nemendur einstaka kennurum ekki vel söguna en segjast samt ekki vilja kvarta.

## **Ábendingar**

- 74% nemenda í 5.-7. bekk líður alltaf eða oftast vel í kennslustundum skv. könnun 2007 sem er yfir meðaltali í borginni (69%).

- Skólinn hefur verið þátttakandi í Olweusarverkefni frá árinu 2002, hluti af vinnu við áætlunina er að kanna reglulega líðan nemenda, niðurstöður hafa verið nýttar til að vinna að bættri líðan nemenda.
- Nemendur í rýnihópum tala um að þeim líði vel í skólanum og þau hlakki til að fara í skólann, þau telja ekki mikið um einelti og vita að ef það kemur upp á að láta vita af því.
- Nemendur tala almennt vel um umsjónarkennara sína.
- Í rýnihópi foreldra kemur fram að þau telja að börnunum líði almennt vel í skólanum.

### **Stjórn nemendafélags**

Stjórn nemendafélags er skipuð níu fulltrúum úr 8.-10. bekk (fjórir úr 10. bekk, þrír úr 9. bekk og tveir úr 8. bekk). Forval hefur farið fram í bekkjum unglíngadeildar þar sem tveir hafa verið valdir í hverjum bekk og að því loknu fer fram kjör í stjórn nemendafélags. Embætti stjórnarinnar; formaður, varaformaður, skemmtanastjóri og gjaldkeri hafa verið skipuð fulltrúum úr 10. bekk og kjósa nemendur beint í embætti. Stjórnin hefur mótað nýjar reglur um kjör til stjórnar þar sem forvalinu verður sleppt og nemendur kjósa beint í nemendaráðið. Boðið verður fram sérstaklega til formanns nemendaráðs. Gert er ráð fyrir kosningabaráttu og hafa fulltrúarnir samið viðmið um kjörgengi með aðstoð kennara. Þannig þurfa þeir sem bjóða sig fram að hafa góða skólasóknareinkunn og formaður má ekki fara niður fyrir 8,5 í skólasóknareinkunn. Um önnur embætti en formann verður samið um innan nemendaráðsins. Nemendaráðið mun vera með sérstaka kynningu fyrir sjöunda bekk á þessu fyrirkomulagi þar sem þau munu kjósa sína fulltrúa fyrir næsta vetur. ÍTR kemur ekki að störfum nemendaráðsins.

Nemendaráð sér fyrst og fremst um að skipuleggja félagslíf nemenda unglíngadeildar í skólanum. Tveir fulltrúar í nemendaráði eru í skólaráði og fundar það reglulega. Nemendaráðið fundar fast einu sinni í viku en oftast þegar þörf er á. Dagskrá er ekki fastmótuð fyrir fram og fundargerðir ekki skrifaðar. Félagsmálakennari hefur umsjón með nemendaráði og situr fundi þess. Skólastjórnendur koma einnig stundum á fundi þegar verið er að skipuleggja stærrí viðburði eða hrinda af stað nýjum. Stjórn nemendafélagsins hefur verið öflugt í fjáröflun, seldu t.d. peysur merktar skólanum fyrir alla nemendur sem eru mikið notaðar í skólanum. Með þessu var hægt að niðurgreiða árshátíð nemendafélagsins umtalsvert. Nemendaráðið er núna að skipuleggja útskriftarferð fyrir 10. bekk.

Að sögn fulltrúa í nemendaráði er mest þátttaka yngstu nemenda í unglíngadeild í félagslífinu en þátttaka 10. bekklinga hefur verið dræm í vetur. Til að höfða til nemenda 10. bekkjar hefur nemendaráðið skipulagt kvikmyndakvöld og hefur aðsóknin á þau verið ágæt. Fulltrúar í stjórn nemendafélags voru mjög jákvæðir á rýnifundi og ánægðir með samstarf við kennara og skólastjórnendur.

### **Ábendingar**

- Kosid er til stjórnar nemendafélags með lýðræðislegum aðferðum.
- Gott samstarf er á milli stjórnar og félagsmálakennara í skólanum.
- Stjórnin hefur samráð við stjórnendur skólans þegar við á vegna viðburða.
- Nemendaráðið fundar reglulega, skipuleggur félagslíf nemenda og hefur verið öflugt í fjáröflun fyrir félagið.

## Reglur og agi

Í skólahandbók Seljaskóla kemur fram að starfsfólk Seljaskóla hefur tekið ákvörðun um að innleiða vinnulag í agamálum sem ýtir undir og styður við jákvæða hegðun nemenda. Þetta kallast PBS, Positive Behavior Support eða stuðningur við jákvæða hegðun. Þetta skólaár er undirbúningsár og var stofnað teymi, sem í eru tólf manns, ellefu starfsmenn og sálfræðingur skólans sem er handleiðari teymisins. Teymið hittist að meðaltali tvisvar í mánuði allan veturinn og undirbýr innleiðingu kerfisins í skólann. Teymið hefur m.a. valið ný einkunnarorð fyrir skólann, sem unnið verður með á margvíslegan hátt en þau eru Samvinna- Ábyrgð – Traust – Tillitssemi, skammstafað SÁTT. Ennfremur fer fram markviss skráning starfsmanna á óæskilegri hegðun á þessu skólaári. Áætlað er að það taki þrjú til fimm ár að innleiða kerfið í skólanum (Skólahandbók Seljaskóla, *tekið orðrétt af heimasíðu, annars staðar kemur fram að skólinn sé á 3.-4. ári í verkefninu*).

Einkunnarorð skólans með skýringum eru uppi við í flestum stofum skólans. Nemendur þekkja skólareglur að sögn, þær eru uppi við víða um skólann, allir eiga að virða reglurnar, þær eru skýrar og einfaldar, kemur fram í rýnihópi þeirra. Nemendur þekkja einnig viðurlög við brotum og þau tala um að kennarar veiti þeim hrós og umbun ef þau standa sig vel. Í rýnihópi kennara kemur fram ánægja með PBS-agakerfið, reglurnar eru kenndar markvisst og hvatning og hrós er einnig notað markvisst, „jákvæðnin smitar bara út frá sér“. Viðbrögð við agabrotum fara eftir ákveðnu ferli og flestir fylgja því vel að mati kennara. Það sjónarmið kemur fram hjá bæði kennurum og foreldrum að kerfið henti ekki öllum eldri nemendum, þeim finnst ekki sérstakt að fá gullmola.

Skólareglur og agaferill eru birt í skólahandbók skólans. Í reglunum er tilgreint á jákvæðan hátt hvernig nemendum ber að hegða sér í skólanum og hvernig brugðist skuli við frávikum. Einnig eru birtar reglur um skólasókn og skólasóknareinkunn (sjá fylgiskjal; gátlisti um skólareglur).

Í flestum kennslustundum sem heimsóttar voru mátti sjá styrka stjórn kennara og góðan vinnufrið (sjá nánar vettvangsathuganir, fylgiskjal). Nemendur meta það svo að oftast sé vinnufriður í tímum og kemur það fram í öllum rýnihópum þeirra, einn fulltrúi í rýnihópi nemenda segir: „ef kennarinn leggur eitthvað auðvelt fyrir nemendur er ekki eins mikill vinnufriður, krakkar fara að tala þegar þeir eru búnir með verkefni“. Kennarar í rýnihópum tala um að vinnufriður sé almennt góður þó vissulega séu erfiðir einstaklingar og erfið atvik sem geta komið upp.

### Ábendingar

- Skólinn hefur innleitt agakerfi sem byggir á jákvæðri hegðunarmótun og er kennt við PBS (Positive Behavior Support).
- Einkunnarorð skólans eru Samvinna- Ábyrgð – Traust – Tillitssemi, skammstafað SÁTT.
- Nemendur þekkja skólareglur, þær eru uppi við víða um skólann.
- Kennarar bregðast við óæskilegri hegðun samkvæmt agaferli.
- Í flestum kennslustundum sem heimsóttar voru mátti sjá styrka stjórn kennara og góðan vinnufrið.

## **Viðvera nemenda**

Farið var yfir forföll nemenda á haustönn 2008 eftir bekkjum. Reiknað var hlutfall miðað við heildartímafjölda á önninni. Fjarvistir (óheimilar) eru hlutfallslega mestar í 10. bekk, og sömuleiðis leyfi og veikindi.

### **Ábendingar**

- Skoða þarf hvað veldur því að einstaka bekkir skera sig úr með viðveru og hvort tengsl eru við árangur nemenda.

## **Viðhorf foreldra og þátttaka í skólastarfi**

Helstu niðurstöður foreldrakönnunar vorið 2008 voru þær að 81% foreldranna sögðust vera ánægð með skóla barnanna, þar af sögðust 38% vera *mjög ánægð*. Ánægja foreldra barna í Seljaskóla mældist um 78% í fyrstu foreldrakönnuninni árið 2000, og hefur haldist svipuð í öllum könnunum fjórum sem síðan hafa verið gerðar. Ánægjan er þó mest í nýjustu könnuninni. Af fimm mögulegum, mældist meðaltalsánægjan fyrir árið 2008 4,1 en hún var 3,9 árið 2006. Meðaltalsánægjan í borginni allri fyrir árið 2008 var 4,0 og Seljaskóli því fyrir ofan meðaltal.

Í foreldrakönnuninni vorið 2008 svaraði 121 foreldri í Seljaskóla könnuninni af 165 í úrtaki, sem er rúmlega 73% svörun. Hlutfallið var yfir meðaltali, því svarhlutfallið fyrir alla grunnskólana í borginni var rúmlega 70%. Í Seljaskóla voru 698 nemendur skólaárið 2007-2008, sem þýðir að svör vegna rúmlega 17% nemenda í skólanum var að finna í niðurstöðum könnunarinnar.

Í spurningu um stjórnun skólans segjast tæp 82% vera ánægð með stjórnunina, þar af segjast tæp 36% vera *mjög ánægð*. Árin 2000 og 2002 var ánægjan um 70% en hefur verið um 80% í könnunum þremur sem síðan hafa verið gerðar. Meðaltalsánægjan árið 2008 á kvarðanum einn til fimm, var 4,2 og hafði hækkað úr 4,0 frá árinu 2006. Meðaltalið í borginni allri fyrir árið 2008 var 4,0 og ánægja foreldra í Seljaskóla með stjórnunina því yfir meðaltali.

Foreldrar barna í Seljaskóla mátu líðan barna sinna í skólanum upp á skorið 4,1 sem jafngildir því nokkurn veginn að þar líði þeim *oftast* vel. Meðaltalið í borginni allri var hið sama. Í spurningu um líðan á frístundaheimili og í íþróttatímum voru meðaltölin yfir fjórum og yfir borgarmeðaltalinu og foreldrar í Seljaskóla mátu líðan barna sinna í kennslustundum og í frímínútum einnig upp á yfir fjóra en þar voru meðaltölin þau sömu og í borginni allri.

Af öðrum þáttum má nefna að um 82% svarenda Seljaskóla fannst námslegar kröfur sem gerðar eru til barna þeirra *hæfilegar*, og um 80% fannst aginn *hæfilegur*. Í báðum tilvikum voru meðaltölin nokkuð yfir meðaltölunum í borginni allri. Um 70% fannst heimavinnan vera *hæfileg* á móti um 71% í borginni.

Af 108 foreldrum í Seljaskóla er svöruðu spurningu um hvort barn þeirra hefði verið lagt í einelti í skólanum, sögðu 25 eða 23% svo vera. Meðaltalið fyrir skólana alla var 21%. Mikilvægt er að muna að ekki er öruggt að eineltið hafi átt sér stað í tilteknum skóla. Af þessum 25 foreldrum sögðust ellefu vera *mjög* eða *frekar ánægðir* með hvernig tekið var á eineltinu af hendi skólans en níu sögðust vera *mjög* eða *frekar óánægðir*. Í rýnihópi foreldra kom fram að of langan tíma tæki að bregðast við eineltismálum.

Ánægja foreldra í Seljaskóla með aðstöðu skólans hefur hækkað nokkuð og stundum mikið miðað við kannanirnar fjórar áður. Hér er átt við spurningar um aðstöðu fyrir verklegar greinar, aðgang nemenda að tölvum, möguleika á tómstundaiðkun að loknum skóladegi, aðstöðu til íþróttaiðkunar og ekki síst aðstöðu til að matast. Í rýnihópi foreldra var bent á að leggja þyrfti meiri áherslu á kennslu list- og verkgreina en nú er gert. Eins komu fram athugasemdir við samkenndu í yngri deildum og of stóra hópa og ekki hefði verið tekið tillit til ábendinga foreldra og athugasemda, t.d. um hvernig standa ætti að samstarfi foreldra sem áður var á bekkjargrunni.

Í opnu svörunum kemur helst fram ánægja með gott viðmót kennara, góða stjórnun, gott skipulag og að tekið sé á þeim vandamálum er upp koma í skólanum. Óánægjan er minna áberandi en virðist helst vera vegna sérkennslumála.

Í heildina kom skólinn vel út í foreldrakönnuninni fyrir árið 2008 og var yfir meðaltali í mörgum lykilspurningum. Ánægja var með skólann almennt, stjórnunina, umsjónarkennara, skipulag, líðan barnanna, námslegar kröfur, agamál og viðmót. Óánægju gætti helst með sérkennslu og þá voru nokkrir foreldrar óánægðir með hvernig tekið hafði verið á málum þegar börn þeirra voru lögðu í einelti. Þá má nefna að þrátt fyrir að ánægja með umsjónarkennara hafi almennt mikil í foreldrahópnum, þá voru skorin þar þó flest undir meðaltali borgarinnar allrar. Rýnihópur foreldra staðfestir að almennt eru foreldrar ánægðir með skólann og telja að börnunum líði þar vel og meta það svo að af skólanum fari gott orð.

### **Skólaráð og foreldrafélag**

Skólaráð hefur fundað einu sinni í mánuði frá því það var skipað í byrjun árs 2009. Farið hefur verið yfir hlutverk þess og skólamálin kynnt, rekstur skólans, skóladagatal og félagslíf nemenda. Fulltrúar foreldra telja hlutverki ráðsins þó ekki alveg ljóst, hvort það á að vera leiðbeinandi eða að hve miklu leyti það hefur vald í málefnum skólans. Dagskrá hefur ekki verið send út fyrir fundina en fundargerðir eru sendar til fulltrúa. Athugasemd kom fram í rýnihópi foreldra um að seta þeirra í skólaráðinu væri ekki launuð. Einnig var bent á að virkja þyrfti betur fulltrúa nemenda í skólaráði og búa þeim bakland í nemendahópnum.

Stjórn foreldrafélagsins er kynnt á heimasíðu skólans en krækja í fréttir úr starfi félagsins virtist ekki virk. Foreldrafélagið stendur að ýmsum viðburðum með skólanum en ábyrgð á þeim hefur færst yfir á skólann í auknum mæli undanfarin ár. Stjórnin hefur fundað eftir þörfum og staðið fyrir fræðslufundum og fyrirlestrum fyrir foreldra. Ekki hefur verið nógu góð mæting foreldra á þessa fundi en góð þátttaka í stærri viðburðum, t.d. í jólaföndri og vordegi. Sömuleiðis er góð mæting á bekkjarkvöld. Bekkjarfulltrúar eru valdir í hverjum bekk og halda þeir utan foreldrastarf í bekknum utan skólatíma. Að mati stjórnar foreldrafélags er erfitt að fá bekkjarfulltrúa til starfa og skólinn mætti hvetja foreldra til að gefa kost á sér þar sem mikilvægt er að foreldrar nemenda í árgangi hittist og kynnist.

### **Ábendingar**

- Helstu niðurstöður foreldrakönnunar vorið 2008 eru þær að tæp 81% foreldranna segjast vera ánægð með skóla barnanna, þar af segjast tæp 38% vera mjög ánægð.
- Meðaltalsánægja foreldra er 4.1 (af 5) í Seljaskóla en 4.0 í borginni allri og Seljaskóli er því fyrir ofan meðaltal í þessari spurningu.
- Rúm 82% foreldra segjast vera ánægð með stjórnunina, þar af um 36% vera mjög ánægð. Meðaltalsánægja foreldra í Seljaskóla með stjórnunina er yfir meðaltali í borginni.

- Rýnihópur foreldra staðfestir að almennt eru foreldrar ánægðir með skólann og telja að börnunum líði þar vel og meta það svo að af skólanum fari gott orð.
- Athugasemdir komu fram í rýnihópi foreldra um samkenslu í yngri deildum og of stóra hópa og að ekki hefði verið tekið tillit til ábendinga foreldra.
- Skólaráð hefur fundað einu sinni í mánuði frá því það var skipað í byrjun árs 2009.
- Stjórn foreldrafélagsins er kynnt á heimasíðu skólans en krækja í fréttir úr starfi félagsins virðist ekki virk

## Upplýsingamiðlun og samskipti

Foreldrar eiga almennt góð samskipti við stjórnendur og kennara, sérstaklega umsjónarkennara, viðmótið er almennt gott og einnig aðgengi. Þó eru nefnd dæmi um að málum sem foreldrar koma með til stjórnenda er ekki fylgt eftir, tekið er vel í málaleitan foreldra á fundi „en svo gerist ekkert meir“, kemur fram í rýnihópi foreldra.

Foreldrar telja sig velkomna í skólann hvenær sem er, en er ekki boðið sérstaklega í heimsókn á skóladegi. Ánægja foreldra með umsjónarkennara barnanna í foreldrakönnun 2008 var frekar mikil. Í fjórum af sex spurningum um umsjónarkennarann var meðaltalið í skólanum yfir fjórum og í tveimur öðrum er það rétt undir fjórum. Þrátt fyrir þetta voru meðaltölin í fimm tilvika fyrir neðan meðaltal borgarinnar allrar, en þar hefur ánægja foreldra með umsjónarkennara almennt verið mikil.

Foreldrar telja sig almennt fá nægar upplýsingar um skólastarfið, en eru ekki vissir um að foreldrar almennt þekki stefnu skólans. Heimasíðan er virkur upplýsingamiðill en er „ekki nógu vel markaðssett“ að mati fulltrúa í rýnihópi foreldra og of sjaldan uppfærð. Mentor er mikið notaður og heimanám kemur þar fram en nokkuð misjafnt er eftir kennurum hversu miklar upplýsingar berast til foreldra í Mentor.

## Ábendingar

- Foreldrar eiga almennt góð samskipti við stjórnendur og kennara, viðmótið er almennt gott og einnig aðgengi.
- Foreldrar telja sig almennt fá nægar upplýsingar um skólastarfið, en eru ekki vissir um að foreldrar almennt þekki stefnu skólans.
- Mentor er mikið notaður og heimanám kemur þar fram en nokkuð misjafnt er eftir kennurum hversu miklar upplýsingar berast til foreldra í Mentor.



# Verklag

## ***Fjölbreyttar leiðir í námi***

Stefna Seljaskóla um nám og kennslu kemur fram í skólahandbók á heimasíðu skólans. Leiðarljós að stefnu Seljaskóla er að móta jákvæða nemendur sem eru tilbúnir að takast á við lífið og marka sér leið til náms og starfs. Einkunnarorð skólans eru samvinna – ábyrgð – traust - tillitssemi. Í kafla um námsárangur kemur fram að í skólastarfinu er lögð áhersla á fjölbreytta kennsluhætti og viðfangsefni við hæfi hvers og eins og leitast við að hver og einn nemandi nái eins góðum árangri í námi sínu og mögulegt er. Til þess að það náist þurfa nemendur að tileinka sér öguð og sjálfstæð vinnubrögð með áherslu á stundvísi og kurteisi. Nemendur fá þjálfun í námstækni, segir einnig og skal stefnt að því að námsárangur nemenda verði með því besta á landinu (Skólahandbók Seljaskóla). Fjallað er sérstaklega um einstaklingsmiðað nám og fjölbreytta kennsluhætti. Að mati skólustjóra hefur orðið mikil breyting á kennsluháttum sérstaklega á yngsta og miðstigi í kjölfar námskeiða um einstaklingsmiðað nám og svo eftir að nýbygging var tekin í notkun fyrir yngstu aldurshópana sem var hönnuð með það fyrir augum að þjóna einstaklingsmiðuðu námi. Á unglingsstigi hafa verið stigin skref í skipulagi með því að skipuleggja greinakennslu í árgangnum á sama tíma til að auðvelda samvinnu kennara og samráð þannig að þeir geti skipt árgangnum upp í hópa.

Í bekkjarnámskrám kemur fram að leitast er við að nota fjölbreyttar kennsluaðferðir til að ná til sem flestra nemenda.

## **Einstaklingsmiðað nám og markviss samvinna**

Skólastarfið var metið út frá matstæki um einstaklingsmiðað nám og er skólinn í flestum þáttum kominn áleiðis í átt til einstaklingsmiðaðs náms, heildarútkoma er 3.5 stig á kvarðanum 1-5. Lengst er skólinn kominn í skipulagsstoðinni og viðhorfastoðinni. Í sumum tilvikum var erfitt að meta skólann á einum kvarða þar sem munur á kennsluháttum virðist töluverður eftir stigum (sjá fylgiskjal, matstæki um einstaklingsmiðað nám).

Í skólahandbók þar sem fjallað er um stefnu skólans eru tilgreind sem markmið Seljaskóla til þriggja ára að skipulag náms og kennslu verði einstaklingsmiðaðra og í skólastarfinu verði lögð áhersla á fjölbreytta og sveigjanlega kennsluhætti þar sem nemendur:

- læri að vinna sjálfstætt og í samvinnu við aðra
- læri að nýta sér upplýsinga- og samskiptatækni í nútímapjódæfslu
- læri að taka ábyrgð á námi sínu með því að setja sér markmið og vinna eftir einstaklingsáætlunum
- læri að taka frumkvæði og þjálfist í sjálfstæðri og skapandi hugsun
- fái kennslu þar sem tekið er mið af ólíkri getu einstaklinga
- fái kennslu þar sem tekið er mið af fjölmenningslegu samfélagi (Skólahandbók Seljaskóla).

Hjá kennurum kemur fram að þó í stefnu skólans komi fram áhersla á einstaklingsmiðun þá hafi kennarateymi mikið frjálrsræði um skipulag námsins. Kennarar í rýnihópum telja kennsluhætti fjölbreytta en sú skoðun kemur fram að stærð hópa allt að 25 nemendum geri það að verkum að „einstaklingsmiðað nám gengur ekki“. Skipulag í yngri árgöngum telja kennarar heppilegt hvað einstaklingsmiðað nám varðar „hægt að skipta í allskonar litla hópa“ og gefur mikla möguleika að mati fulltrúa í rýnihópi. Nemendur segja námið

einstaklingsmiðað, það „vinnur hver á sínum hraða“, kemur fram í rýnihópi nemenda á miðstigi.

Kennarar vinna saman í teyllum í hverjum árgangi á yngsta og miðstigi og samstarf er einnig innan árganga á unglingsstigi. Ekki er mikið samstarf milli árganga að sögn kennara en þó eru stigsfundir einu sinni í mánuði. Árgangafundir eru vikulega en þeir kennarar sem mynda teymi um árganginn hittast oftast, jafnvel daglega til að skipuleggja samstarfið. Húsfundir eru reglulega með þeim sem starfa saman í húsi, það geta verið 2-4 árgangar. Einn skólastjórnandi situr þessa fundi sem m.a. eru til að ræða reglur og umgengni og veita upplýsingar frekar en ræða fagleg málefni.

Ekki kemur fram að nemendur geri sér eigin áætlanir um námið þó það sé hluti af stefnu skólans um einstaklingsmiðað nám.

### **Samantekt úr vettvangsathugunum í 1.-7. bekk**

**1.-3. bekkur** er til húsa í nýjum kennslurýmum í vesturhluta skólabyggingarinnar. Rýmin, eitt fyrir hvern árgang eru stúkuð upp í minni svæði með skilrúmunum og skápum en í öðrum enda eru vinnuherbergi kennara og heimakrök með glerveggjum sem hægt er að loka með rennihurðum úr gleri. Börnin sitja við há ferköntuð borð, að jafnaði 4-5 við hvert borð. Á veggjum er ýmislegt sem bendir til þess sem fer fram í skólastofunni s.s. veggspjöld með tölum og stöfum, ýmis konar verkefni nemenda bæði tengd stafavinnu og stærðfræði auk samþættra verkefna í samfélagsfræði og náttúrufræði. Ritföng eru sameiginleg og geymd í sérstökum fötum á standi. Í kennslurýminu eru ýmis konar tæki og gögn, s.s. hljóðkerfi, hljómflutningstæki, sjónvarp, myndbandstæki o.fl. Stór samsett hillueining er meðfram langveggnum og þar eru bæði skápar og hillur með kennslugögnum í móðurmáli og stærðfræði. Í einum heimakrök a.m.k. er að finna myndræna stundatöflu ásamt upplýsingum um hópaskiptingar og hvert hvaða nemandi ætti að fara í hópaskiptingum dagsins.

Þrjú kennarar sjá um hvern árgang, hver þeirra hefur sinn umsjónarhóp en að öðru leyti skipta þeir með sér verkum við undirbúning og skipulag. Í upphafi dags tekur hver umsjónarkennari á móti sínum hópi í heimakrök þar sem farið er yfir verkefni dagsins. Heimakrökur er einnig notaður við innlagnir. Svo virðist sem reglulega sé farið yfir bækur nemenda og stimplað þegar nemandi hefur lokið við ákveðnar síður. Ekki virtust skrifaðar leiðbeinandi athugasemdir í vinnubækur nemenda eða stærðfræðibækur. Í heimalestrarhefti voru skráðar jákvæðar athugasemdir og hvatningarorð til nemenda, aðallega varðandi heimalestur. Jafnframt voru skráðar upplýsingar um stöðu nemanda í lestrarprófi í febrúar, ásamt upplýsingum um framfarir frá fyrra prófi og viðmið skólans um árangur í lestri í 1. bekk. Var þetta mjög til fyrirmyndar.

Nemendur virðast ganga sjálfstætt til verka eftir fyrirmæli kennara og ná sér sjálf í efni og gögn. Athygli vakti hversu jákvætt andrúmsloft var í hópnum og nemendur áhugasamir en jafnframt virkir.

Að sögn eins kennarans í 3. bekk hafa þeir aðlagð stundatöfluna sem þeir fengu frá stjórnendum að sínu skipulagi. Kennararnir gera sér áætlun mánaðarlega um helstu viðfangsefni nemenda og hópaskiptingar.

**4. bekkur:** Árgangurinn hefur aðsetur í þremur samliggjandi kennslustofum í húsi 6 (61-63). Rennihurðir eru á milli stofanna þriggja þannig að innangengt er á milli þeirra allra. Jafnframt

hefur árgangurinn til umráða hópherbergi þar sem er vinnuaðstaða fyrir 6-8 nemendur í hópvinnu, til sérkennslu, o.fl. Í öllum stofum er borðum raðað upp í U með einni borðaröð í miðjunni. Í öllum stofum var tölva, í einni þeirra tvær tölur, myndvarpi og prentari.

Fram kom hjá kennara að samvinna er mikil milli kennara í árgangnum og nemendur blandast í eins konar hringekju í öllum umsjónartímum. Stofurnar þrjár eru skipulagðar sem eitt rými, hver kennari á sitt vinnusvæði og nemendur fara á milli og vinna verkefni í 25 mínútna lotum, þannig eru 3 svæði í stærðfræðitíma og sömuleiðis í íslenskutímum eru þrjú ólík verkefni á svæðunum. Að sögn kennara var mikil vinna að setja upp skipulagið en minni vinna þegar það er farið að virka.

### **5.-7. bekkur**

Þrír bekkir eru í þessum árgöngum og jafn margir umsjónarkennarar sem vinna sem eitt teymi. Kennarar skipta greinum með sér og fara á milli kennslustofanna. Í stærðfræði í 5. bekk er öllum árganginum skipt í fimm misgetusterka námshópa, í stærðfræðitímum vinna getumestu nemendurnir undir stjórn skólaliða en megináherslan er á stuðning við getuminnstu nemendurna. Í smíðju er hópnum einnig skipt þvert á bekki.

6. bekkjar nemendahópurinn var sá fyrsti sem unnið var með samkvæmt teymiskennslu í Seljaskóla og er einn frumkvöðlanna enn að kenna í þeim árgangi. Mikil samvinna er í árganginum, sömu verkefni og sömu vinnubrögð virðast ríkjandi í öllum þremur kennslustofunum. Stofurnar eru allar aðliggjandi og mögulegt að opna á milli, en kennararnir hafa kosið að gera það ekki. Gott rými er framan við stofurnar sem einnig er nýtt. Þegar vinnubækur nemenda í 6. bekk eru skoðaðar má sjá eina og eina stjórn, en hvergi skriflegar athugasemdir frá kennara.

Í 7. bekk er ekki um teymiskennslu að ræða en tveir kennaranna hafa þó ákveðið að skipta á milli sín tveimur námsgreinum í samfélagsfræði, þriðji kennarinn vill frekar sjá alfarið um sinn bekk. Augljóst er að kennarar hafa skipulagt kennsluna í samstarfi, enda eru nemendur í tveimur bekkjanna að vinna sama verkefnið á sama hátt. Við athugun á vinnubókum var ekki að sjá neinar athugasemdir eða leiðbeiningar frá kennurum.

Allar kennslustofurnar eru snyrtilegar, verk nemenda á veggjum sem augljóslega eru unnin sem hópverkefni og einnig reglur. Í hverri stofu er ein tölva við kennaraborð.

### **Unglingastig**

Stofur á unglingastigi eru heimastofur kennara sem kenna flestir 1-2 námsgreinar og sérhæfa sig í þeim. Nemendur fara á milli stofa.

Reglan er að umsjónarkennari fylgir bekknum frá 8. bekk upp í 10. bekk. Þrír bekkir eru í árgangi, blandaðir bekkir. Samvinna milli bekkja er ekki mikil í kennslu, þó hafa þar verið stigin skref, s.s. í stundatöflu með því að skipuleggja greinakennslu í árgangnum á sama tíma til að auðvelda samvinnu kennara og samráð, þá geta þeir skipt árgangnum í mismunandi hópa, ekki endilega eftir getu heldur alveg eins eftir verkefnum og viðfangsefnum, stundum eru 4 kennarar með 3 bekki og hægt að búa til minni hópa.

Stofurnar eru vel útbúnar tækjum og gögnum og sýnilegt af verkefnum, veggspjöldum o.fl. hvaða greinar eru kenndar í stofunni. Í allflestum stofum eru flokkunarkassar fyrir pappír. Nemendur í 8.-10. bekk nota mest stofur í húsi 2 og 3.

Nemendur á unglingsstigi gera sér ekki eigin áætlanir. Heimanám er ekki mikið að þeirra mati og margir ná að ljúka því í skólanum. „Kennslan er alltaf eins, fara yfir, glósa, læra heima“, segir nemandi í rýnihópi. Einnig kemur fram að þau fara mishratt yfir námsefnið „sumir komnir langt á undan“. Nemendum í rýnihópi unglinga finnst að það mætti vera meira verklegt eða eitthvað gert „til að gera námið líflegt“.

Boðið er upp á fjölbreyttar valgreinar í 9.-10. bekk, s.s. bókfærslu, fornám ökunáms, framsögn og ræðumennsku, förðun, heimilisfræði, hönnun/smíði, íþróttufræði, myndmennt, textílmennt, upplýsingatækni og þýsku. Einnig býðst nemendum að taka framhaldsskólaáfangi í fjarnámi við FB.

**List- og verkgreinar** í 4.-8. bekk verið kenndar í svokölluðum smiðjum. Grunngreinarnar eru myndlist, textíl, hönnun og smíði, heimilisfræði og tölvufræði. Aðrar greinar í smiðju geta verið leikræn tjáning og framsögn, dans, skák, ritþjálfing og umhverfisfræðsla. Þessar greinar eru þó ekki kenndar í öllum árgöngum. Kennt er í lotum og hver grein kennd 4-5 kennslustundir á viku. Loturnar eru mislangar og fer lengd þeirra eftir fjölda nemenda í hverjum árgangi. Með þessu móti verður meiri samfella í list- og verkgreinum og hægt er að bjóða nemendum upp á fjölbreytt verkefni. Öllum árganginum er skipt í smiðjuhópa óháð bekkjaskiptingu og eru allir hóparnir í smiðju á sama tíma. Þar sem ekki hefur tekist að ráða tónmenntakennara við skólann sjá bekkjarkennarar um tónmenntakennslu sinna bekkja.

**Á skólasafni** fer fram kennsla í upplýsinga- og tæknimennt fyrir nemendur í 1.-6. bekk.

### **Námsmat**

Nemendur fá afhentan vitnisburð um námslega stöðu í lok hvernna annar sem fylgt er eftir með foreldraviðtölum. Námsmatið byggir ýmist á prófum og könnunum eða símati og í sumum tilvikum á hvoru tveggja. Víða í námskrám kemur aðeins fram að námsmatið sé í endurskoðun en ekki er lýst hvernig það fer fram á meðan á þeirri endurskoðun stendur.

### **Ábendingar**

- Stefna Seljaskóla um nám og kennslu kemur fram í skólahandbók á heimasíðu skólans. Leiðarljós að stefnu Seljaskóla er að móta jákvæða nemendur sem eru tilbúnir að takast á við lífið og marka sér leið til náms og starfs. Einkunnarorð skólans eru samvinna – ábyrgð – traust - tillitssemi.
- Skólastarfið var metið út frá matstæki um einstaklingsmiðað nám og er skólinn í flestum þáttum kominn áleiðis í átt til einstaklingsmiðaðs náms, heildarútkoma er 3.5 stig á kvarðanum 1-5.
- Vettvangsathuganir benda til þess að kennsluáferðir og viðfangsefni nemenda séu almennt fjölbreytt, sérstaklega í yngri deildum.
- Kennarar vinna saman í teyllum í hverjum árgangi á yngsta og miðstigi og samstarf er einnig innan árganga á unglingsstigi.
- Ekki kemur fram að nemendur geri sér eigin áætlanir um námið þó það sé hluti af stefnu skólans um einstaklingsmiðað nám.
- Í námskrám greina og árganga er lítið fjallað um námsmat, símat er nefnt og próf og kannanir en sums staðar kemur aðeins fram að námsmatið sé í endurskoðun.

## **Skóli án aðgreiningar - sérkennsla**

### **Stjórnun og stefna**

Í skólanámskrá kemur fram að í sérkennslu er unnið eftir grunnskólalögum, reglugerð um sérkennslu og aðalnámskrá grunnskóla. Lögð er áherslu á að finna sem fyrst þau börn sem þurfa aðstoð. Í fyrsta bekk er byrjað strax í upphafi skólaárs að vinna með þau börn sem vitað er fyrirfram um erfiðleika hjá. Sérkennari og/eða stuðningsfulltrúi fer nær eingöngu inn í bekk í byrjun. Upplýsingar frá leikskólum, foreldrum, og sérfræðingum eru metnar og síðan reynt að bregðast fljótt við þörfum þeirra barna sem þurfa sérkennslu á einhverju sviði. Lestrarskimunarpróf (LÆSI) er lagt fyrir á vorönn. Í öðrum, þriðja og fjórða bekk eru lögð fyrir stöðupróf í lestri og stærðfræði í byrjun vetrar og í öðrum bekk er einnig lagt fyrir lestrarskimunarpróf (LÆSI) á haustönn og aftur á vorönn. Þeir nemendur sem hafa ekki náð undirstöðuatriðum í lestri fara í námsver í markvissa lestrarþjálfun strax að hausti og markmið eru sett í samráði við umsjónarkennara og foreldra. Á unglíngastiginu geta nemendur í 9. og 10. bekk valið stuðning í grunnfögum. Nemendur með almenna og/eða sértæka námsferfiðleika fá námsefni aðlagð að sínum þörfum eftir því sem kostur er í námsverinu og einnig er þeim boðið upp á heimanám. Greinandi lestrarpróf eru lögð fyrir á unglíngastiginu (Skólahandbók Seljaskóla/stoðkerfi skólans).

Deildarstjóri hefur yfirumsjón með sérkennslu og sér m.a. um að allar skimanir séu lagðar fyrir. Fastir fundir eru með deildarstjóra og sérkennurum.

Stefna skólans er að sinna öllum börnum og hafna engum, segir í rýnihópi um sérkennslu. Sérkennarar eru meðvitaðir um stefnu í sérkennslu. Að mati rýnihóps er ekki búið að aðlaga sérkennslu að breyttu skipulagi í yngstu bekkjum og smíðju „nemendur fara út um allt og mismunandi kerfi hjá mismunandi aldurshópum“. Að þeirra mati þyrfti að efla tengsl og samstarf milli sérkennara og bekkjarkennara til að koma sérkennslunni fyrir.

### **Aðstaða og aðbúnaður**

Almennt er aðbúnaður til sérkennslu fullnægjandi að mati rýnihóps. Rými eru þó misjöfn og á einum stað er gluggalaust rými notað til sérkennslu og kennslu nýbúa. Einnig eru notuð rými inn af skólastofum fyrir 1-2 nemendur. Aðgengi að skólahúsinu er gott fyrir fatlaða, en samt væri erfitt að vera með nemendur í hjólastól að mati rýnihópsins, en engir hreyfihamlaðir nemendur eru í skólanum eins og er. Tölvukostur til nota í sérkennslu er þökkalegur telja sérkennarar.

### **Viðhorf og líðan:**

Líðan nemenda sem eru í sérkennslu er misjöfn og einstaklingsbundin, telur fulltrúi í rýnihópi, en þó segist hún sjá vellíðan hjá mörgum börnum þegar þau fara í sérkennslu „stofurnar eru rólegar og þar fá börnin þægilegt viðmót“. Að mati rýnihóps verða börnin sem fara í sérkennslu ekki fyrir aðkasti.

### **Skipulag og úrræði:**

Skólanum í þrjú skólastig, yngsta-, mið- og unglíngastig. Einn til tveir sérkennarar sjá um hvert stig. Sérkennarar og umsjónarkennarar forgangsraða í sameiningu sérkennslunemendum í samráði við deildarstjóra sérkennslu og nemendaverndarráð, ákveða stundatöflu hvers og eins og setja markmið í samvinnu við foreldra. Einstaklingsáætlun er unnin fyrir þá nemendur sem víkja verulega frá í námi. Ýmist fer sérkennslan fram í námsveri eða inni í bekk (Skólahandbók Seljaskóla/stoðkerfi skólans).

Skimanir og greiningar eru lagðar til grundvallar sérkennslunni en „okkar nemendur fá oft sérkennslu þó greining hafi ekki verið gerð“, segir í rýnihópi. Gerðar eru einstaklingsnámskrár fyrir nemendur sem fá úthlutað fjármagni, sérkennarar gera námskrárnar í samvinnu við umsjónarkennara.

Mest er unnið í litlum hópum hámark 8-9 nemendur í hóp, kemur fram í rýnihópi, sérkennslan er aldurstengd og nýbúar eru sér. Þeir sem eru í mestri sérkennslu geta verið þar allt að þriðjungu skólatímans. Ekki er hegðunarver við skólann og sérkennarar telja að það vanti athvarf til hvíldar við skólann. Félagsfærninámskeið hafa verið haldin fyrir nemendur í litlum hópum, sex vikna námskeið.

Stuðningsfulltrúar fylgja nemendum inn í bekk og í sérkennslu. Tengsl þeirra við sérkennara eru góð að mati rýnihóps um sérkennslu.

### **Upplýsingaflæði - samskipti**

Samskipti í skólanum meta fulltrúar í rýnihópi um sérkennslu mjög góð og það sama kemur fram í rýnihópi kennara. Sérkennarar koma á fundum með kennurum þegar þörf er á og sérkennarar fara inn á stigsfundi eða húsfundi og ræða við kennara á ákveðnu aldurstigi. Bent er á að sérkennslustofa er staðsett langt frá miðstignemendum sem gerir samskiptin þyngrri í vöfum, „nemendur geta verið lengi á leiðinni til okkar eða gleymist að láta okkur vita að þeir eru ekki mættir“.

Helst vantar að upplýsa skólaliða um málefni nemenda.

### **Ráðgjöf - Þjónustumiðstöð**

Ráðgjöf er ekki formleg en á fundum er talað saman um málin. Kennarar leitað til deildarstjóra og í lausnarteymi og einnig til sérkennarans. Stuðningskerfið er þó „brotakennt“ að mati kennara í rýnihópi og lítið innan skólans og mætti efla ráðgjöfina.

Samstarf við þjónustumiðstöð er gott að mati stjórnenda, fulltrúi þaðan kemur alltaf á nemendaverndarráðsfundi og kennsluráðgjafi kemur til að vinna með kennurum ef kallað er eftir því.

**Lausnarteymi** er starfandi við skólann sem kennarar geta leitað til. Lausnarteymið fundar eftir þörfum. Umsjónarkennari er lykilpersóna í því að taka á hegðunarvandamálum og í rýnihópi kemur fram að dæmi séu um að lausnarteymi virki vel til að styðja kennara við lausn mála.

**Nemendaverndarráð** fundar reglulega. Í því eiga sæti skólastjóri, aðstoðarskólastjórar, skólasálfræðingur, deildarstjóri sérkennslu, námsráðgjafi og hjúkrunarfræðingur. Nemendaverndarráð starfar í samvinnu við kennara og foreldra að velferðarmálum nemenda. Ráðið fjallar m.a. um skipulag og framkvæmd sérkennslu innan skólans (Skólahandbók Seljaskóla – stoðkerfi).

**Námsráðgjafi** er til viðtals fyrir nemendur frá mánudegi til föstudags. Nemendur geta sjálfir bankað upp á hjá námsráðgjafa eða fengið aðstoð foreldra eða kennara til að fá viðtal. Viðtalstímar eru ákveðnir eftir samkomulagi. Námsráðgjafi vinnur í nánu samstarfi við foreldra eftir því sem við á. Hann situr fundi nemendaverndarráðs skólans og hefur samráð og samstarf við aðra sérfræðinga innan eða utan skólans og vísar málum nemenda til þeirra eftir því sem við á (Skólahandbók Seljaskóla – stoðkerfi). Verkefni námsráðgjafans eru fjölbætt, hann heldur utan um Olweusarverkefnið og kannanir sem því tengjast, sér um tengsl

við Marita forvarnarfræðslu og skipuleggur forvarnardag. Hann undirbjó framkvæmd PISA-könnunarinnar og hann sér um námsval í 9. og 10. bekk. Foreldrar gera nokkuð af því að leita beint til hans bæði er það vegna náms og líðanar nemenda. Hann vinnur einnig með kennurum sem eru með erfiða hópa og kemur að samstarfsmálum kennara.

### **Ábendingar**

- Í skólanámskrá kemur fram að í sérkennslu er unnið eftir grunnskólalögum, reglugerð um sérkennslu og aðalnámskrá grunnskóla.
- Lögð er áhersla á að finna sem fyrst þau börn sem þurfa aðstoð.
- Deildarstjóri hefur yfirumsjón með sérkennslu og sér m.a. um að allar skimanir séu lagðar fyrir. Fastir fundir eru með deildarstjóra og sérkennurum.
- Sérkennsla fer ýmist fram inni í bekk eða í námsveri, en mest er unnið í litlum hópum með börnin eða með einstaklinga.
- Lausnateymi er starfandi við skólann sem kennarar geta leitað til, en ráðgjöf um sérkennslu þyrfti að efla.
- Nemendaverndarráð fundar reglulega.
- Námsráðgjafi hefur fjölþætt verkefni, sér um Olweusarverkefni, forvarnarverkefni og nemendur og foreldrar geta leitað til hans.

### **Skólaþróun og mat**

Á heimasíðu skólans eru tilgreind þróunarverkefni sem unnið er að í skólanum. Nýjasta verkefnið fékk styrk skólaárið 2008-2009 *Tengjum huga og hönd í eðlisvísindum*. Meginmarkmið þess er að skapa samfellu í eðlis- og efnafræðinámi nemenda í 5.-10. bekk, áhersla er á fjölbreytta kennsluhætti og þá sérstaklega á verklegar æfingar og verkefnavinnu. Í skýrslu er gerð grein fyrir verkefninu, aðdraganda og framkvæmd ásamt sýnishornum af verkefnum og úrlausnum nemenda.

Skólinn er þátttakandi Olweusarverkefni gegn einelti og PBS-verkefni um jákvæða agastjórnun. Unnið hefur verið að Grænfánaverkefni undanfarin ár og mótuð umhverfisstefna skólans.

Sjálfsmatsskýrsla fyrir Seljaskóla var gerð árið 2007, í henni er greint frá innra mati og niðurstöðum þess og birt er áætlun um aðgerðir og sjálfsmat árin 2006-2009. Í matinu var stuðst við kannanir og rannsóknir sem gerðar hafa verið á vegum Menntasviðs Reykjavíkur auk kannana og spurningalista sem skólinn sjálfur stóð fyrir (Sjálfsmatsskýrsla Seljaskóla).

Í umbótaáætlun eru sett fram 9 markmið sem unnið hefur verið að á undanförunum árum, s.s. að endurskoða stefnu skólans og gera starfsfólk meðvitað um hana, bæta upplýsingagjöf, efla lestrarfærni á öllum stigum, bæta árangur nemenda í stærðfræði á miðstigi og efla einstaklingsmiðað nám og fjölbreytta kennsluhætti. Tilgreindar eru aðgerðir, tímaáætlun og mælikvarði á árangur með hverju markmiði (Sjálfsmatsskýrsla Seljaskóla - umbótaáætlun).

### **Ábendingar**

- Á heimasíðu skólans eru tilgreind þróunarverkefni sem unnið er að í skólanum. Nýjasta verkefnið fékk styrk skólaárið 2008-2009 *Tengjum huga og hönd í eðlisvísindum*.

- Sjálfsmatsskýrsla fyrir Seljaskóla var gerð árið 2007, í henni er greint frá innra mati og niðurstöðum þess og birt er áætlun um aðgerðir og sjálfsmat árin 2006-2009.
- Í umbótaáætlun eru sett fram 9 markmið sem unnið hefur verið að á undanförunum árum. Tilgreindar eru aðgerðir, tímaáætlun og mælikvarði á árangur með hverju markmiði.

## ***Virk upplýsingamiðlun***

### **Heimasíða**

Heimasíða Seljaskóla er nokkuð aðgengileg og fréttir uppfærðar reglulega. Auðvelt er að átta sig á því hvar upplýsingar er að finna. Í rýnihópi foreldra kom fram að heimasíðan væri ekki nógu vel kynnt. Fram kom að ný heimasíða væri í smíðum.

Flestar upplýsingar eru á síðunni sem þar eiga að vera. Skólanámskrá og starfsáætlun er birt og einnig námskrár árganga og greina. Upplýsingar eru um þróunarverkefni, sjálfsmat og umbótaáætlun á heimasíðunni. Upplýsingar vantar um kennslu nýbúa og um félagsstarf á vegum skólans (sjá fylgiskjal, gátlisti um skólanámskrá).

### **Ábendingar**

- Heimasíða Seljaskóla er nokkuð aðgengileg og fréttir uppfærðar reglulega. Ný heimasíða er í smíðum.
- Flestar upplýsingar eru á síðunni sem þar eiga að vera. Skólanámskrá og starfsáætlun er birt og einnig námskrár árganga og greina.
- Í rýnihópi foreldra kom fram að heimasíðan væri ekki nógu vel kynnt.

## ***Skólanámskrá og starfsáætlun***

Stefna skólans kemur nokkuð skýrt fram í þeim gögnum sem skilað er í skólanámskrá. Einkunnarorð skólans eru: Samvinna – Ábyrgð – Traust – Tillitssemi, skammstafað SÁTT. Við viljum að allir í Seljaskóla vinni saman af ábyrgð, geti treyst hver öðrum og sýni hver öðrum tillitssemi, segir í skólanámskrá. Hugmyndafræði sáttarinnar er sótt til Olweusarverkefnis gegn einelti og PBS-agakerfis sem styður við og eflir jákvæða hegðun, þessi tvö kerfi eru sameinuð í stefnu Seljaskóla.

Skólanámskrá Seljaskóla skiptist í námskrár árganga og skólahandbók. Í námskrám eru birt markmið einstakra námsgreina eftir árgöngum; markmið, kennsluáðferðir, námsefni, viðfangsefni og námsmat. Í skólahandbók er einnig að finna upplýsingar um forvarnir, s.s. eineltisvarnaráætlun í Olweusarverkefni, agakerfið PBS, skólareglur og viðbrögð við brotum á þeim og áfallaáætlun. Fjallað er um stoðkerfi og sérkennslu, námsráðgjöf og heilsugæslu.

Fjallað er um flesta þætti í skólanámskrá og starfsáætlun Seljaskóla sem samkvæmt Aðalnámskrá grunnskóla eiga að birtast í skólanámskrá skóla og þeim sem samkvæmt starfsáætlun Reykjavíkurborgar skal setja fram.

Þættir sem ekki koma fram eru:

- hvort skólanámskráin var unnin í samráði við starfsfólk, foreldra og nemendur
- verklagsreglur um slysavarnir
- lýsing á samstarfi við grenndarsamfélagið
- tengsl við atvinnulífið



- upplýsingar um alþjóðlegt samstarf (sjá nánar fylgiskjal, gátlisti um skólanámskrá).

Skýrari grein þyrfti að gera fyrir skipulagi á kennslu og kennsluháttum sérstaklega í 1.-3. bekk og fyrir skipulagi námsmats.

### **Námskrár fyrir árganga og greinar**

Í námskrám eru birt markmið einstakra námsgreina eftir árgöngum; markmið, kennsluáferðir, námsefni, viðfangsefni og námsmat. Námskrár árganga í yngri deildum endurspeglar ekki samkenndu hópa, námsskipulag og fjölbreytt vinnubrögð sem þar eru viðhöfð. Umfjöllun um námsmat er misjöfn eftir árgöngum og greinum og víða kemur aðeins fram að námsmat sé í endurskoðun.

Skoðuð voru sýnishorn af námsáætlunum sem eru gerðar fyrir önnina. Þar er tilgreint námsefni, yfirferð námsefnis eftir mánuðum, skil á verkefnum og heimavinnu og námsmat. Markmið námsins eru ekki tilgreind í kennsluáætlun.

Námskrár og kennsluáætlanir fylgja að því er best verður séð aðalnámskrá í meginatriðum.

### **Ábendingar**

- Stefna skólans í námi og kennslu kemur nokkuð skýrt fram í gögnum og á heimasíðu.
- Fjallað er um flesta þætti í skólanámskrá og starfsáætlun Seljaskóla sem samkvæmt aðalnámskrá grunnskóla eiga að birtast í skólanámskrá skóla og þeim sem samkvæmt starfsáætlun Reykjavíkurborgar skal setja fram.
- Þættir sem ekki koma fram eru:
  - hvort skólanámskráin var unnin í samráði við starfsfólk, foreldra og nemendur
  - verklagsreglur um slysavarnir
  - lýsing á samstarfi við grenndarsamfélagið
  - tengsl við atvinnulífið
  - upplýsingar um alþjóðlegt samstarf (sjá nánar fylgiskjal, gátlisti um skólanámskrá).
- Skýrari grein þyrfti að gera fyrir skipulagi á kennslu og kennsluháttum sérstaklega í 1.-3. bekk og fyrir skipulagi námsmats.
- Skoðuð voru sýnishorn af námsáætlunum sem eru gerðar fyrir önnina. Þar er tilgreint námsefni, yfirferð námsefnis eftir mánuðum, skil á verkefnum og heimavinnu og námsmat.
- Námskrár og kennsluáætlanir fylgja að því er best verður séð aðalnámskrá í meginatriðum.

### **Öruggt, heilnæmt og vistvænt skólaumhverfi**

Unnið hefur verið að umhverfisstefnu í Seljaskóla og er skólinn þátttakandi í verkefninu *Skólar á grænni grein*. Starfandi er við skólann umhverfissráð skipað fulltrúum úr öllum árgöngum, verkefni þess er að móta umhverfisstefnu skólans og áætlun um aðgerðir. Áhersla er á endurvinnslu, orkuspörun og umhverfisvæn innkaup. Útikennsla samþætt öðrum námsgreinum er fastur liður í starfi yngri deilda.

Samkvæmt foreldrakönnun vorið 2008 hefur ánægja foreldra í Seljaskóla með aðstöðu skólans hækkað nokkuð og stundum mikið miðað við fyrri kannanir. Hér er átt við spurningar

um aðstöðu fyrir verklegar greinar, aðgang nemenda að tölum, möguleika á tómstundaiðkun að loknum skóladegi, aðstöðu til íþróttaiðkunar og ekki síst aðstöðu til að matast. Í rýnihópi foreldra kemur fram ánægja með mötuneytið og skólahúsnæðið almennt en fulltrúar í rýnihópi telja skólalóðina þurfi að bæta. Nemendum í rýnihópi finnst vanta fleiri fótboltavelli, grasvöll og að bæta malarvöllinn, þar myndast pollar í rigningu, segja þau.

Áhættumat fyrir Seljaskóla liggur ekki fyrir, í bréfi Vinnueftirlits þar sem ítrekaðar eru athugasemdir frá heimsókn haustið 2007 er m.a. gert athugasemd við þetta. Í svari umsjónarmanns kemur fram að áhættumat er í vinnslu, einnig kemur fram að brugðist hefur verið við og lagfært annað það sem athugasemdir voru gerðar við og öryggistrúnaðarmenn hafa verið tilnefndir. Reglubundið eftirlit í mötuneyti nemenda fór fram í febrúar 2009, þar segir að umgengni, þrif og yfirbragð sé í lagi, en bent er á að koma þurfi á virku eftirliti með móttöku matvæla og skráningum á kjarnhita og hitaborði í samræmi við gæðahandbók skólamötuneyta.

Rýmingaráætlun og viðbragðsáætlun við eldsvoða liggja fyrir, brunaæfingar fara fram tvisvar á skólaárinu og var sú síðari haldin í mars sl.

### Ábendingar

- Unnið hefur verið að umhverfisstefnu í Seljaskóla og er skólinn þátttakandi í verkefninu *Skólar á grænni grein*.
- Starfandi er við skólann umhverfisráð skipað fulltrúum úr öllum árgöngum, verkefni þess er að móta umhverfisstefnu skólans og áætlun um aðgerðir.
- Ánægja foreldra með aðstöðu skólans, húsnæði og er meiri nú en áður samkvæmt foreldrakönnun 2008.
- Í rýnihópi foreldra kemur fram ánægja með mötuneytið og að húsnæðið sé fínt en skólalóðina þurfi að bæta.
- Nemendum í rýnihópi finnst vanta fleiri fótboltavelli, grasvöll og bæta malarvöllinn, þar myndast pollar í rigningu.
- Áhættumat fyrir Seljaskóla liggur ekki fyrir en er í vinnslu samkvæmt upplýsingum.
- Rýmingaráætlun og viðbragðsáætlun við eldsvoða liggja fyrir, brunaæfingar fara fram tvisvar á skólaárinu og var sú síðari haldin í mars sl.

# Mannauður

## Starfsmenn og líðan

Í skólanum eru 108 starfsmenn skólaárið 2008-2009<sup>4</sup> í um 87 stöðugildum, þar af kennarar í um 50,6 stöðugildum og leiðbeinendur í 1,7 stöðugildi.

Í viðhorfakönnun sem framkvæmd var meðal starfsmanna Reykjavíkurborgar vorið 2009 fékk fullyrðingin „Á heildina litið er ég ánægður í starfi“ gildið 4,21 í Seljaskóla sem er svipað heildarmeðaltali grunnskóla borgarinnar (4,27). Spurningin „Það er góður starfsandi á mínum vinnustað“ fékk gildið 4,35 og er í samræmi við meðaltal annarra skóla (4,33). Svarhlutfall skólans í viðhorfakönnuninni 2009 var 73%, sem er sama hlutfall og þegar vinnustaðagreining var framkvæmd árið 2007.

Í vinnustaðagreiningunni 2007 mældust tíu mestu frávik Seljaskóla frá grunnskólum í heild öll jákvæðari en almennt í grunnskólum borgarinnar:

- Hversu líklegt eða ólíklegt er að þú munir reyna að skipta um vinnustað á næstu 12 mánuðum.
- Á sl. sex mánuðum hefur yfirmaður minn rætt við mig um hvernig ég stend mig í starfi.
- Ég er hvattur/hvött til að koma með hugmyndir um hvernig má gera betur.
- Hversu mikinn eða lítinn áhuga hefur þú á að skipta um starfsvettvang?
- Nýir starfsmenn fá nauðsynlega þjálfun og fræðslu í upphafi starfstíma.
- Ég hef fengið hrós eða viðurkenningu fyrir vel unnin störf á síðustu vikum.
- Mínum vinnustað/skóla er vel stjórnað.
- Næsti yfirmaður minn hrósar mér fyrir vel unnin störf.
- Ég hef þau tæki og gögn sem nauðsynleg eru til að sinna starfi mínu vel.
- Ég fæ fullnægjandi upplýsingar um mikilvæga atburði og breytingar innan míns vinnustaðar/skóla.

Í rýnihópum og viðtölum kom fram að starfsfólk er almennt mjög ánægt í störfum sínum í Seljaskóla, þar væri „frábær starfsandi“. Það kom fram að þrátt fyrir að starfsmannahópurinn væri stór blandaðist fólk vel og að minni hópa- og stéttaskipting væri á vinnustaðnum en fólk þekkti annars staðar frá. Rætt var um að staðsetning í húsnæði skipti fólki frekar í hópa frekar en starfsstéttir. Þátttaka hefur verið góð í félagslífi starfsmanna, hópur þeirra sér um að skapa góða stemningu og ýmislegt gert yfir skólaárið til að brjóta upp hvunndaginn.

## Samstarf

Fundir í Seljaskóla fylgja reglubundnu mynstri, starfsmannafundir fyrir alla starfsmenn eru fyrsta þriðjudag í mánuði og stjórnendur funda með skólaliðum á öðrum fundi mánaðarlega. Stigsfundir eru að jafnaði einu sinni í mánuði en að auki eru haldnir húsfundir þar sem þeir hittast sem deila saman húsi. Þeim fundum er stýrt af yfirmönnum þar sem rætt er um það sem er á döfinni hverju sinni.

---

<sup>4</sup> Upplýsingar skv. heimasíðu skólans [www.seljaskoli.is](http://www.seljaskoli.is) . Sótt 27. maí 2009.

Í viðhorfakönnuninni 2009 fær fullyrðingin „Samvinna er góð á mínum vinnustað“ gildið 4,11 sem er örlítið lægra en meðaltalsgildi MSR (4,20). Fullyrðingin „Starfsfólk á mínum vinnustað miðlar þekkingu sín á milli“ er líka aðeins lægra en meðaltalið (3,94 miðað við 4,07 sem er heildarmeðaltalið). Þessi gildi fyrir Seljaskóla hafa lækkað frá könnuninni 2008. Í vinnustaðagreiningunni 2007 mældust viðhorf við fullyrðingunni „Starfsfólk á mínum vinnustað/skóla vinnur sem ein heild“ aðeins hærrí (3,80) en heildarmeðaltal (3,61).

Á rýnifundum og í viðtölum kom fram að samvinnan væri góð, starfsmenn hefðu góðan stuðning af hvor af öðrum og samstarf starfsstéttanna í skólanum væri með ágætum. Kennarar töluðu um að gott væri að leita til skólaliðanna sem veittu kennurum og nemendum góða aðstoð. Það kom þó fram að nemendur sýndu skólaliðum stundum ekki sömu kurteisi og t.d. kennurum. Það kom einnig fram að stuðningur samstarfsfólks væri afar góður í skólanum. Starfsmenn lýstu einnig góðu samstarfi við stjórnendur skólans. Í rýnihópum kennara kom fram að gott samstarf væri innan árganga, t.d. varðandi námsmat, áætlanir og daglegt skipulag. Starfsmenn töluðu almennt um að tekið væri afar vel á móti nýju starfsfólki í skólanum og strax boðið upp á mikla samvinnu.

Það var nefnt að samstarfsörðugleikar hefðu komið upp í einhverjum tilfellum vegna tungumálaörðugleika þar sem um væri að ræða íslenska og erlenda starfsmenn. Það var einnig rætt að samstarfsfundir, s.s. húsfundir væru mikið nýttir sem upplýsingafundir, en mætti nýta betur sem faglega umræðufundi og leggja mætti meiri áherslu á jafningjafræðslu. Einnig kom fram í hópi almennra starfsmanna að upplýsingaflæði mætti oft vera betra, t.d. milli kennara og starfsmanna á bókasafni og í eldhúsi.

### **Ábendingar**

- Í viðhorfakönnun sem framkvæmd var meðal starfsmanna Reykjavíkurborgar vorið 2009 fékk fullyrðingin „Á heildina litið er ég ánægður í starfi“ gildið 4,21 í Seljaskóla sem er svipað heildarmeðali grunnskóla borgarinnar (4,27).
- Spurningin „Það er góður starfsandi á mínum vinnustað“ fékk gildið 4,35 og er í samræmi við meðaltal annarra skóla (4,33).
- Í vinnustaðagreiningunni 2007 mældust tíu mestu frávík Seljaskóla frá grunnskólum í heild öll jákvæðari en almennt í grunnskólum borgarinnar.
- Í rýnihópum og viðtölum kom fram að starfsfólk er almennt mjög ánægt í störfum sínum í Seljaskóla, þar væri „frábær starfsandi“.
- Í viðhorfakönnuninni 2009 fær fullyrðingin „Samvinna er góð á mínum vinnustað“ gildið 4,11 sem er örlítið lægra en meðaltalsgildi MSR (4,20).
- Starfsmenn töluðu almennt um að tekið væri afar vel á móti nýju starfsfólki í skólanum en að samstarfsörðugleikar hefðu komið upp í einhverjum tilfellum vegna tungumálaörðugleika.

### **Samstarf og samskipti við foreldra**

Í viðhorfakönnun 2009 fær spurningin „Þegar á heildina er litið, hversu ánægður eða óánægður ertu með samskipti þín við foreldra?“ gildið 3,98, sem er aðeins lægra en meðaltalsgildi allra grunnskóla (4,08)<sup>5</sup>. 78% starfsmanna eru ánægð með samskiptin, 18,6%

<sup>5</sup> Þetta er svipuð niðurstaða og í vinnustaðagreiningu 2007 en þá fékk spurningin „Þegar á heildina er litið, hversu góð eða slæm eru samskipti þín við foreldra?“ gildið 4,24 sem var nálægt meðaltalsgildi grunnskóla (4,32).

svara hvorki né og aðeins 3,4% eru óánægð. Minna hlutfall starfsmanna Seljaskóla telur sig verða fyrir áreitni/einelti frá þjónustuþegum sl. 12 mánuði en almennt á MSR (8% svarenda í Seljaskóla telja sig hafa orðið fyrir áreitni miðað við meðaltalshlutfallið 12%). Árið áður (2008) töldu 28% svarenda í Seljaskóla sig hafa orðið fyrir áreitni frá nemendum og foreldrum og er því ljóst að umtalsverð breyting hefur orðið til hins betra á þessum þætti.

Viðtöl við foreldra eru tvisvar á ári og starfsmenn lýstu góðum samskiptum við foreldra. Það kom fram að viðtalstímar við kennara væru ekkert sérstaklega vel nýttir af foreldrum. Kennarar í unglingadeild ræddu um að samskiptin væru lítil við foreldra og starfsmenn fengu sjaldan svör frá foreldrum þegar verið væri að senda fjöldapósta. Samskiptin snérust helst um praktíska þætti, s.s. ef villa væri í fjarvistaskráningu eða biðja þyrfti um leyfi en mun minna um það sem snéri beint að náminu. Í rýnihópum kom fram að foreldrafélagið í skólanum væri ekki mjög virkt og foreldrasamfélagið almennt frekar „passívt“. Foreldrar mættu vel á viðburði skólans, t.d. opinn dag í mars en frumkvæði þeirra að viðburðum væri aftur á móti lítið. Bein þátttaka foreldra varðandi þá hefði verið að minnka og ábyrgð og umsjón með viðburðum, s.s. útskrift og vorferð 10. bekkinga og útivistardegi að vori færst yfir til skólans.

### Ábendingar

- Í viðhorfakönnun 2009 fær spurningin „Þegar á heildina er lítið, hversu ánægður eða óánægður ertu með samskipti þín við foreldra?“ gildið 3,98, sem er aðeins lægra en meðaltalsgildi allra grunnskóla (4,08)<sup>6</sup>.
- Minna hlutfall starfsmanna Seljaskóla telur sig verða fyrir áreitni/einelti frá þjónustuþegum sl. 12 mánuði en almennt á MSR (8% svarenda í Seljaskóla telja sig hafa orðið fyrir áreitni miðað við meðaltalshlutfallið 12%). Umtalsverð breyting hefur orðið til hins betra á þessum þætti frá árinu áður.
- Starfsfólk í rýnihópum lýsti almennt góðu samstarfi við foreldra.
- Í rýnihópum kom fram að foreldrafélagið í skólanum væri ekki mjög virkt og foreldrasamfélagið almennt frekar „passívt“.

### Viðvera starfsmanna

Farið var yfir forföll starfsmanna á haustönn 2008. Þar sem fjarvera var skráð ýmist sem stundir (kennslustundir) eða dagar var farin sú leið að reikna fjarveru í 1 dag sem 5.4 kennslustundir.<sup>7</sup> Að meðaltali voru kennarar fjarverandi í 27 kennslustundir á önninni<sup>8</sup>, undir fjarveru falla veikindi og leyfi vegna símenntunar eða af persónulegum ástæðum. Þetta þýðir að kennarar hafa að meðaltali verið fjarverandi 5 kennsludaga á haustönn 2008.

### Ábendingar

- Skoða þarf hvort fjarvera starfsmanna tengist álagi í starfi.

### Símenntun og starfsþróun

Þær fullyrðingar í vinnustaðagreiningunni 2007 sem greindu viðhorf til starfsþróunar, þjálfunar og fræðslu mældust með töluvert hærra gildi í Seljaskóla en í grunnskólum almennt. Fullyrðingin „Yfirmaður minn eða vinnufélagi hvetur mig til að þróast í starfi“ fékk

<sup>6</sup> Þetta er svipuð niðurstaða og í vinnustaðagreiningu 2007 en þá fékk spurningin „Þegar á heildina er lítið, hversu góð eða slæm eru samskipti þín við foreldra?“ gildið 4,24 sem var nálægt meðaltalsgildi grunnskóla (4,32).

<sup>7</sup> Kennsluskyldu, 27 stundir á viku, er deilt á 5 daga.

<sup>8</sup> Vetrarorlof og barnsburðarleyfi eru þá ekki með talin.

gildið 4,03 (3,76 var heildarmeðaltalsgildi grunnskólanna). Sama gildir um fullyrðinguna „Ég fæ þá þjálfun og fræðslu sem nauðsynleg er til að standa mig vel í starfi“ gildið 3,83 (miðað við heildarmeðaltalsgildi 3,58). Í viðhorfakönnuninni vorið 2009 fær skólinn gildið 4,06 við fullyrðingunni „Ég hef fengið tækifæri til starfsþróunar og símenntunar á síðustu 12 mánuðum“ (4,04 var heildarmeðaltalsgildið fyrir MSR). Spurningin „Ég tel að nýir starfsmenn fái nauðsynlega fræðslu og þjálfun í upphafi starfstíma“ fær gildið 3,30 (3,44 er heildarmeðaltal MSR).

Símenntunaráætlun skólans lá ekki fyrir við matið en símenntun var rædd í rýnihópum og viðtölum. Stjórnendur hafa skilgreint sameiginlegan símenntunartíma í skólanum og kennarar fylla út sína símenntunartíma á eyðublöðum sem lögð eru fyrir skólastjóra til samþykktar. Það kom fram í rýnihópum að þetta mælist vel fyrir.

Starfsfólkið sagðist vera hvatt til að sækja sér símenntun og langflestir voru jákvæðir og ánægðir með að nú væri hún meira einstaklingsmiðuð en áður þegar endurmenntun var að megninu til skipulögð almennt fyrir alla. Það var þó einnig rætt að fjármögnun væri af skornum skammti og að það hefði mátt kynna fyrirkomulagið með eyðublöðin betur, sérstaklega fyrir nýrri kennurum, t.d. hvort símenntun væri á vinnutíma eða utan.

Í viðhorfakönnuninni 2009 höfðu 87% þeirra sem svöruðu farið í starfsþróunarsamtal á síðustu 12-15 mánuðum, miðað við 83% árið áður. Viðhorf til gagnsemi samtalanna mælist svipuð og í fyrra og einnig svipuð meðaltali í borginni (3,69 miðað við meðaltalið 3,62)

Í rýnihópum kom fram að starfsþróunarsamtöl eru árlega en stjórnendur skipta þeim á milli sín milli ára. Í einhverjum tilfellum tekur næsti yfirmaður ásamt skólastjóra samtölin og kom fram að starfsmenn teldu eðlilegra að aðeins einn yfirmaður tæki þau. Samtölin eru talin skila árangri og starfsmenn sögðu það vera að aukast að fólk undirbyggji sig vel.

### **Ábendingar**

- Símenntunaráætlun skólans lá ekki fyrir við matið en símenntun var rædd í rýnihópum og viðtölum. Stjórnendur hafa skilgreint sameiginlegan símenntunartíma í skólanum og kennarar fylla út sína símenntunartíma á eyðublöðum sem lögð eru fyrir skólastjóra til samþykktar.
- Viðhorf til starfsþróunar, þjálfunar og fræðslu mældust með töluvert hærra gildi í Seljaskóla en í grunnskólum almennt (vinnustaðagreining 2007).
- Í viðhorfakönnuninni vorið 2009 fær skólinn gildið 4,06 við fullyrðingunni „Ég hef fengið tækifæri til starfsþróunar og símenntunar á síðustu 12 mánuðum“ (4,04 var heildarmeðaltalsgildið fyrir MSR).
- Samkvæmt könnun hafa 87 % starfsmanna farið í starfsþróunarsamtal á síðustu 12-15 mánuðum. Í rýnihópi voru þau sögð skila árangri.

### **Jafnrétti og jafnræði**

Í viðhorfakönnuninni 2009 fékk fullyrðingin „Jafnrétti kynja er virt á mínum vinnustað“ gildið 3,73 í Seljaskóla sem er umtalsvert lægra gildi en meðaltalsgildið í borginni var sem er 4,11 og fullyrðingin „Það er gætt jafnræðis og jafnréttis á gagnvart starfsmönnum á mínum vinnustað“ fékk gildið 3,71 sem er líka undir meðaltali í borginni (meðaltalsgildið var 3,99).

Þessir þættir voru ekki ræddir sérstalega í rýnihópum.

## Ábendingar

- Í viðhorfakönnuninni 2009 fékk fullyrðingin „Jafnrétti kynja er virt á mínum vinnustað“ gildið 3,73 í Seljaskóla sem er umtalsvert lægra gildi en meðaltalsgildið í borginni.

## Aðbúnaður

Í viðhorfakönnuninni vorið 2009 mælist fullyrðingin „Ég hef aðgang að gögnum og tækjum sem til þarf“ með gildið 4,27 miðað við heildarmeðaltal MSR sem er 4,0.

Þegar rætt var um aðbúnað í rýnihópum kom það almennt fram að fólk hefði lítið við hann að athuga, helst komu fram athugasemdir í rýnihópi sérkennslu. Þar var rætt um gluggalaust rými og plássleysi og að ekki væri aðgengi fyrir líkamlega fatlaða nemendur á neðri hæð. Það kom einnig fram að það væri misjafnt hvernig fólki líkaði opnu kennslurými. Einnig kom fram óánægja með í rýnihópi unglíngadeildakennara með staðsetningu í húsi frá því sem áður var.

## Ábendingar

- Í viðhorfakönnuninni vorið 2009 mælist fullyrðingin „Ég hef aðgang að gögnum og tækjum sem til þarf“ með gildið 4,27 miðað við heildarmeðaltal MSR sem er 4,0.
- Litlar athugasemdir komu fram um aðbúnað nema helst í sérkennslu.

## Stjórnun og skipulag

Skólastjóri og tveir aðstoðarskólustjórar skipta með sér verkum við stjórnun skólans og er verkaskipting þeirra skýr en samt sveigjanleg. Að auki er starfandi einn deildarstjóri sérkennslu, ásamt skrifstofustjóra og umsjónarmanni mynda þau stjórnendateymi. Stjórnendateymið fundar vikulega og fer yfir verkefni fram undan og skiptir með sér verkum. Starfslýsingar liggja fyrir um verkefni allra stjórnenda.

Aðstoðarskólustjórar skipta með sér verkum eftir stigum en hafa líka ákveðin verkefni þvert á skólastig, s.s. Grænfánaverkefnið. Stjórnendur hafa unnið lengi saman og geta stokkið inn í verkefni hvors annars ef á þarf að halda.

Stjórnendur hafa opið inn til sín og leggja áherslu á gott aðgengi nemenda og stjórnenda.

Í viðhorfakönnuninni 2009 fékk fullyrðingin „Mínum vinnustað/skóla er vel stjórnað“ sambærilegt gildi í Seljaskóla og almennt á MSR (4,00 miðað við 4,02 heildarmeðaltalsgildi). Traust til næsta yfirmanns mælist svipað (gildið 4,24 miðað við heildarmeðaltalsgildið 4,29) og gildi þess hve starfsfólk er ánægt með samskiptin við næsta yfirmann er einnig sambærilegt (4,24 miðað við heildarmeðaltalið 4,26). Fullyrðingin „Á mínum vinnustað byggja ákvarðanir á faglegum forsendum“ fékk gildið 3,97 í könnuninni sem er aðeins undir heildarmeðaltali (4,11).

Fullyrðingar er lúta að hrósi og hvatningu eru á aðgerðabili í könnuninni 2009 og fá lægra gildi en heildarmeðaltal MSR. Fullyrðingin „Á síðustu mánuðum hefur mér verið hrósað fyrir vel unnin störf“ fékk gildið 3,70 (3,93 heildarmeðaltal MSR) og „Mér er hrósað af mínum næsta yfirmanni þegar ég stend mig vel“ fékk gildið 3,45 (3,69 heildarmeðaltal MSR). Fullyrðingin „Mér finnst tekið tillit til skoðana minna og ábendinga um framkvæmd

vinnunnar“ fékk gildið 3,94 (4,06 heildarmeðaltal MSR). Þá mældist fullyrðingin „Upplýsingastreymi til starfsmanna á mínum vinnustað er gott“ með aðeins lægra gildi (3,50) en heildarmeðaltal MSR (3,66).

Í spurningu í foreldrakönnun 2008 um stjórnun skólans segjast tæp 82% foreldra vera ánægð með stjórnunina, þar af segjast tæp 36% vera *mjög ánægð*. Árin 2000 og 2002 var ánægjan um 70% en hefur verið um 80% í könnunum þremur sem síðan hafa verið gerðar. Meðaltalsánægjan árið 2008 á kvarðanum einn til fimm, var 4,2 og hafði hækkað úr 4,0 frá árinu 2006. Meðaltalið í borginni allri fyrir árið 2008 var 4,0 og ánægja foreldra í Seljaskóla með stjórnunina því yfir meðaltali.

Í öllum rýnihópum lýstu starfsmenn góðum samskiptum við stjórnendur, aðgengi að þeim væri gott og gott að leita til þeirra. Því var lýst að þau væru þægileg, sanngjörn, hvetjandi og styddu lýðræðisleg vinnubrögð. Það kom einnig fram að þau væru dugleg að hrósa starfsfólki og hlustuðu á sjónarmið starfsfólks, t.d. varðandi kennslurýmin. Þau væru áhugasöm gagnvart framþróun og nýsköpun í skólastarfinu. Stjórnendur eru sagðir sýnilegir í skólastarfinu og leggðu sig fram um að búa til góðan starfsmannahóp. Skólastjóri hefði lagt sig fram í vetur að styðja starfsfólkið og gefa málum gaum sem tengdust breyttu efnahagsástandi. Það kæmi fram kennarar upplifðu eins og 7. bekkur væri aðeins útundan hjá stjórnendum í vetur, en hann var færður á unglingastig sl. haust.

Það sem helst væri nefnt sem mætti bæta er að efla mætti upplýsingaflæði og gefa mætti meiri tíma í að staldra við og meta starfið, hvað hefur gengið vel og hvað ekki. Það kom fram að á ýmsu hefði gengið þegar verið var að innleiða nýja kennsluhætti og að kennarar hefðu gjarnan þurft meiri leiðsögn en þeir fengu frá stjórnendum í upphafi. Það kom fram að stjórnendur mættu innleiða verkefni um nýtt námsmat sem ekki hefur verið fullklárað.

**Stefna og áherslur Seljaskóla** koma fram í skólahandbók og birtast á heimasíðu skólans. Almennt virðast starfsmenn þekkja vel stefnu og markmið skólans. Í vinnustaðagreiðingu árið 2007 fékk spurningin „Hversu skýr eða óskýr markmið hefur þinn vinnustaður/skóli sett sér fyrir þetta skólaár?“ gildið 3,76 sem er sama gildi og meðaltal annarra grunnskóla. Í viðhorfakönnun 2009 fær spurningin „Ég þekki markmið og stefnu vinnustaðar míns“ gildið 4,22 (meðaltalið var 4,30).

### Ábendingar

- Í spurningu í foreldrakönnun 2008 um stjórnun skólans segjast tæp 82% foreldra vera ánægð með stjórnunina, þar af segjast tæp 36% vera *mjög ánægð*. Meðaltalsánægja foreldra árið 2008 var 4,2 (4,0 í borginni allri).
- Flestar fullyrðingar í viðhorfakönnun starfsmanna er mæla viðhorf til stjórnunar eru nálægt meðaltali í grunnskólum borgarinnar.
- Í öllum rýnihópum lýstu starfsmenn góðum samskiptum við stjórnendur, aðgengi að þeim væri gott og gott að leita til þeirra. Því var lýst að þau væru þægileg, sanngjörn, hvetjandi og styddu lýðræðisleg vinnubrögð.
- Stefna og áherslur Seljaskóla koma fram í skólahandbók og á heimasíðu skólans.
- Almennt virðast starfsmenn meta það sem svo að skólinn hafi sett sér skýr markmið fyrir skólaárið, skv. vinnustaðagreiðingu árið 2007. Í viðhorfakönnun 2009 fær spurningin „Ég þekki markmið og stefnu vinnustaðar míns“ gildið 4,22 (meðaltalið var 4,30).



## **Fjármál**

### ***Úthlutun fjármagns og rekstraráætlun***

Í stefnukorti Menntasviðs fyrir 2008 er markmiðið í víddinni fjármál: Góð og hagkvæm nýting og stýring fjármála.

Grunnskólar Reykjavíkur fá úthlutað fjármagni til reksturs samkvæmt reiknilíkani Menntasviðs þar sem helstu viðmið eru nemendafjöldi og stærð húsnæðis.

Skólum er gert að skila rekstraráætlun til fjármálaþjónustu Menntasviðs þar sem fram kemur hvernig þeim fjármunum sem skólinn fær til reksturs hvert fjárhagsár verður ráðstafað. Menntasvið yfirfer rekstraráætlun og metur hvort hún er innan fjárheimilda. Seljaskóli skilaði rekstraráætlun fyrir árið 2008 á tilsettum tíma og var hún innan fjárheimilda skólans.

### ***Fjárhagsleg staða skólans***

Heildarfjárheimildir Seljaskóla fyrir árið 2007 voru að upphæð 510,459 þús. kr., þar með er talin úthlutun til sérkennslu og kennslu nýbúa. Útgjöld ársins námu 505,992 þús. kr.

Heildarfjárheimildir Seljaskóla fyrir árið 2008 voru að upphæð 530,100 þús. kr., þar með er talin úthlutun til sérkennslu og kennslu nýbúa. Útgjöld ársins námu 538,358 þús. kr.

### ***Ábendingar***

Gæta þarf að góðri og hagkvæmri nýtingu og stýringu fjármála.

## Greining

**Styrkleikar:** Nemendum líður almennt vel í skólanum, starfsfólk er ánægt og foreldrar ánægðir með skólann og stjórnun hans. Vel hefur tekist til með innleiðingu breyttra kennsluhátta í yngstu bekkjum.

**Veikleikar:** Námsárangur er undir meðallagi í samræmdum prófum og PISA. Hlutfallslega færri nemendur teljast geta lesið sér til gagns við lok 3. bekkjar í Seljaskóla vorið 2008 en að meðaltali í skólum borgarinnar og færri en árið áður.

**Ögranir:** Slakur námsárangur nemenda. Hluti foreldra eru óánægðir með breytt skipulag náms og kennslu í yngstu bekkjum.

**Tækifæri:** Efla námsárangur með samstilltu átaki. Halda áfram að innleiða breytt skipulag náms og kennslu og samvinnu kennara.

## Samantekt ábendinga

### Skólastarf

#### Nám og kennsla

##### Ábendingar

- Árangur nemenda í lestri í 2. bekk 2008 er aðeins lakari en í grunnskólum Reykjavíkur að meðaltali (66% miðað við 72% í borginni allri) og lægra hlutfall nemenda í Seljaskóla telst geta lesið sér til gagns en að meðaltali (56% miðað við 67% í borginni allri).
- Hlutfall nemenda sem teljast geta lesið sér til gagns í 3. bekk (56%) vorið 2008 er lægra en árið áður (68%).
- Stærðfræðiskimun með Talnalykli var lögð fyrir nemendur í 3. bekk í Seljaskóla árið 2008. Meðaltalsárangur nemenda í 3. bekk Seljaskóla í stærðfræðiskimun 2008 er heldur lægri (9.8) en í grunnskólum Reykjavíkur að meðaltali (10.8).
- Hlutfall nemenda sem telst þurfa stuðning í stærðfræði er 5%, sem er lægra en að meðaltali í grunnskólum Reykjavíkur (7%).
- Árangur nemenda í Seljaskóla á samræmdum prófum í 10. bekk í íslensku og stærðfræði vorið 2008 er undir landsmeðaltali og undir meðaltali grunnskóla Reykjavíkur.
- Nemendum fer eðlilega fram í námi í íslensku og stærðfræði milli 7. og 10. bekkjar og milli 4. og 7. bekkjar í íslensku. Breytingar verða á stöðu nemendahópsins til hins verra milli 4. og 7. bekkjar í stærðfræði samkvæmt framfarastuðlum í samræmdum prófum 2006.
- Árangur nemenda í Seljaskóli er nokkuð undir meðallagi skóla í Reykjavík í öllum þremur þáttum PISA 2006, náttúrufræði, stærðfræði og lesskilningi.
- Markmið námsgreina eru sett fram í árganganámskrám fyrir skólaárið.
- Á heimasíðu skólans eru birtar námskrár fyrir allar greinar eftir árgöngum.
- Námskrár árganga í yngri deildum endurspegla ekki samkenndu hópa, námsskipulag og fjölbreytt vinnubrögð sem þar eru viðhöfð.
- Umfjöllun um námsmat er misjöfn eftir árgöngum og greinum og víða kemur aðeins fram að námsmat sé í endurskoðun.
- Í skólahandbók er fjallað um einstaklingsmiðað nám og þar kemur fram áhersla á að nemendur læri að taka ábyrgð á námi sínu með því að setja sér markmið og vinna

eftir einstaklingsáætlunum. Ekki varð þó séð í matsheimsókn að nemendur geri sér eigin áætlanir um nám.

- Bekkjarkennarar kenna flestar eða allar bóklegar greinar í 1.-7. bekk og bekkurinn á sína bekkjarstofu. Samkennsla er innan árganga er í 1.- 3. bekk í opnum rýmum. Í 4. og 5. bekk er mikið samstarf milli bekkja í árganginum og nemendur blandast í námshópa.
- Í rýnihópi foreldra kom fram að sumir foreldrar væru óánægðir með samkennslu í yngstu bekkjum og hefðu áhyggjur af því að hóparnir væru of stórir og einstaka nemendur fái ekki næga athygli. Skýrari grein þyrfti að gera fyrir skipulagi náms og kennslu og kennsluháttum í skólanámskrá, sérstaklega í 1.-3. bekk.
- Greinakennsla einkennir skipulagið í 8.-10. bekk, hver kennari hefur sína stofu og nemendur fara á milli. Umsjónarkennari í unglingsdeild kennir lífsleikni auk sinnar greinar.
- Undanfarin ár hafa list- og verkgreinar í 4.-8. bekk verið kenndar í svokölluðum smiðjum. Kennt er í lotum og árgangnum blandað í hópa.
- Stundatöflur eru samfelldar og dagar jafnlangir upp í 6. bekk. Í 7.-10. bekk eru dagar mismilangir en stundatöflur að mestu samfelldar.
- Skólinn hefur töluverð samskipti við stofnanir í grenndinni, s.s. ÍTR og kirkjuna, en ekki er mikil samvinna milli skólanna í hverfinu.
- 

## **Nemendur og líðan**

### **Ábendingar**

- 74% nemenda í 5.-7. bekk líður alltaf eða oftast vel í kennslustundum skv. könnun 2007 sem er yfir meðaltali í borginni (69%).
- Skólinn hefur verið þátttakandi í Olweusarverkefni frá árinu 2002, hluti af vinnu við áætlunina er að kanna reglulega líðan nemenda, niðurstöður hafa verið nýttar til að vinna að bættri líðan nemenda.
- Nemendur í rýnihópum tala um að þeim líði vel í skólanum og þau hlakki til að fara í skólann, þau telja ekki mikið um einelti og vita að ef það kemur upp á að láta vita af því.
- Nemendur tala almennt vel um umsjónarkennara sína.
- Í rýnihópi foreldra kemur fram að þau telja að börnunum líði almennt vel í skólanum.
- Kosid er til stjórnar nemendafélags með lýðræðislegum aðferðum.
- Gott samstarf er á milli stjórnar og félagsmálakennara í skólanum.
- Stjórnin hefur samráð við stjórnendur skólans þegar við á vegna viðburða.
- Nemendaráðið fundar reglulega, skipuleggur félagslíf nemenda og hefur verið öflugt í fjáröflun fyrir félagið.
- Skólinn hefur innleitt agakerfi sem byggir á jákvæðri hegðunarmótun og er kennt við PBS (Positive Behavior Support).
- Einkunnarorð skólans eru Samvinna- Ábyrgð – Traust – Tillitssemi, skammstafað SÁTT.
- Nemendur þekkja skólareglur, þær eru uppi við víða um skólann.
- Kennarar bregðast við óæskilegri hegðun samkvæmt agaferli.
- Í flestum kennslustundum sem heimsóttar voru mátti sjá styrka stjórn kennara og góðan vinnufrið.
- Skoða þarf hvað veldur því að einstaka bekkir skera sig úr með viðveru og hvort tengsl eru við árangur nemenda.

## Viðhorf foreldra og þátttaka í skólastarfi

### Ábendingar

- Helstu niðurstöður foreldrakönnunar vorið 2008 eru þær að tæp 81% foreldranna segjast vera ánægð með skóla barnanna, þar af segjast tæp 38% vera mjög ánægð.
- Meðaltalsánægja foreldra er 4.1 (af 5) í Seljaskóla en 4.0 í borginni allri og Seljaskóli er því fyrir ofan meðaltal í þessari spurningu.
- Rúm 82% foreldra segjast vera ánægð með stjórnunina, þar af um 36% vera mjög ánægð. Meðaltalsánægja foreldra í Seljaskóla með stjórnunina er yfir meðaltali í borginni.
- Rýnihópur foreldra staðfestir að almennt eru foreldrar ánægðir með skólann og telja að börnunum líði þar vel og meta það svo að af skólanum fari gott orð.
- Athugasemdir komu fram í rýnihópi foreldra um samkenslu í yngri deildum og of stóra hópa og að ekki hefði verið tekið tillit til ábendinga foreldra.
- Skólaráð hefur fundað einu sinni í mánuði frá því það var skipað í byrjun árs 2009.
- Stjórn foreldrafélagsins er kynnt á heimasíðu skólans en krækja í fréttir úr starfi félagsins virðist ekki virk
- Foreldrar eiga almennt góð samskipti við stjórnendur og kennara, viðmótið er almennt gott og einnig aðgengi.
- Foreldrar telja sig almennt fá nægar upplýsingar um skólastarfið, en eru ekki vissir um að foreldrar almennt þekki stefnu skólans.
- Mentor er mikið notaður og heimanám kemur þar fram en nokkuð misjafnt er eftir kennurum hversu miklar upplýsingar berast til foreldra í Mentor.

## Verklag

### Fjölbreyttar leiðir í námi

#### Ábendingar

- Stefna Seljaskóla um nám og kennslu kemur fram í skólahandbók á heimasíðu skólans. Leiðarljós að stefnu Seljaskóla er að móta jákvæða nemendur sem eru tilbúnir að takast á við lífið og marka sér leið til náms og starfs. Einkunnarorð skólans eru samvinna – ábyrgð – traust - tillitssemi.
- Skólastarfið var metið út frá matstæki um einstaklingsmiðað nám og er skólinn í flestum þáttum kominn áleiðis í átt til einstaklingsmiðaðs náms, heildarútkoma er 3.5 stig á kvarðanum 1-5.
- Vettvangsathuganir benda til þess að kennsluáferðir og viðfangsefni nemenda séu almennt fjölbreytt, sérstaklega í yngri deildum.
- Kennarar vinna saman í teyrum í hverjum árgangi á yngsta og miðstigi og samstarf er einnig innan árganga á unglingsstigi.
- Ekki kemur fram að nemendur geri sér eigin áætlanir um námið þó það sé hluti af stefnu skólans um einstaklingsmiðað nám.
- Í námskrám greina og árganga er lítið fjallað um námsmat, símat er nefnt og próf og kannanir en sums staðar kemur aðeins fram að námsmatið sé í endurskoðun.
- Í skólanámskrá kemur fram að í sérkennslu er unnið eftir grunnskólalögum, reglugerð um sérkennslu og aðalnámskrá grunnskóla.
- Lögð er áhersla á að finna sem fyrst þau börn sem þurfa aðstoð.
- Deildarstjóri hefur yfirumsjón með sérkennslu og sér m.a. um að allar skimanir séu lagðar fyrir. Fastir fundir eru með deildarstjóra og sérkennurum.
- Sérkennsla fer ýmist fram inni í bekk eða í námsveri, en mest er unnið í litlum hópum með börnin eða með einstaklinga.

- Lausnateymi er starfandi við skólann sem kennarar geta leitað til, en ráðgjöf um sérkennslu þyrfti að efla.
- Nemendaverndarráð fundar reglulega.
- Námsráðgjafi hefur fjölþætt verkefni, sér um Olweusarverkefni, forvarnarverkefni og nemendur og foreldrar geta leitað til hans.

## Skólaþróun og mat

### Ábendingar

- Á heimasíðu skólans eru tilgreind þróunarverkefni sem unnið er að í skólanum. Nýjasta verkefnið fékk styrk skólaárið 2008-2009 *Tengjum huga og hönd í eðlisvísindum*.
- Sjálfsmatsskýrsla fyrir Seljaskóla var gerð árið 2007, í henni er greint frá innra mati og niðurstöðum þess og birt er áætlun um aðgerðir og sjálfsmat árin 2006-2009.
- Í umbótaáætlun eru sett fram 9 markmið sem unnið hefur verið að á undanförunum árum. Tilgreindar eru aðgerðir, tímaáætlun og mælikvarði á árangur með hverju markmiði.

## Virk upplýsingamiðlun

### Ábendingar

- Heimasíða Seljaskóla er nokkuð aðgengileg og fréttir uppfærðar reglulega. Ný heimasíða er í smíðum.
- Flestar upplýsingar eru á síðunni sem þar eiga að vera. Skólanámskrá og starfsáætlun er birt og einnig námskrár árganga og greina.
- Í rýnihópi foreldra kom fram að heimasíðan væri ekki nógu vel kynnt.
- Stefna skólans í námi og kennslu kemur nokkuð skýrt fram í gögnum og á heimasíðu.
- Fjallað er um flesta þætti í skólanámskrá og starfsáætlun Seljaskóla sem samkvæmt aðalnámskrá grunnskóla eiga að birtast í skólanámskrá skóla og þeim sem samkvæmt starfsáætlun Reykjavíkurborgar skal setja fram.
- Þættir sem ekki koma fram eru:
  - hvort skólanámskráin var unnin í samráði við starfsfólk, foreldra og nemendur
  - verklagsreglur um slysavarnir
  - lýsing á samstarfi við grenndarsamfélagið
  - tengsl við atvinnulífið
  - upplýsingar um alþjóðlegt samstarf (sjá nánar fylgiskjal, gátlisti um skólanámskrá).
- Skýrari grein þyrfti að gera fyrir skipulagi á kennslu og kennsluháttum sérstaklega í 1.-3. bekk og fyrir skipulagi námsmats.
- Skoðuð voru sýnishorn af námsáætlunum sem eru gerðar fyrir önnina. Þar er tilgreint námsefni, yfirferð námsefnis eftir mánuðum, skil á verkefnum og heimavinnu og námsmat.
- Námskrár og kennsluáætlanir fylgja að því er best verður séð aðalnámskrá í meginatriðum.

## Öruggt, heilnæmt og vistvænt skólaumhverfi

### Ábendingar

- Unnið hefur verið að umhverfisstefnu í Seljaskóla og er skólinn þátttakandi í verkefninu *Skólar á grænni grein*.

- Starfandi er við skólann umhverfisráð skipað fulltrúum úr öllum árgöngum, verkefni þess er að móta umhverfisstefnu skólans og áætlun um aðgerðir.
- Ánægja foreldra með aðstöðu skólans, húsnæði og er meiri nú en áður samkvæmt foreldrakönnun 2008.
- Í rýnihópi foreldra kemur fram ánægja með mötuneytið og að húsnæðið sé fínt en skólalóðina þurfi að bæta.
- Nemendum í rýnihópi finnst vanta fleiri fótboltavelli, grasvöll og bæta malarvöllinn, þar myndast pollar í rigningu.
- Áhættumat fyrir Seljaskóla liggur ekki fyrir en er í vinnslu samkvæmt upplýsingum.
- Rýmingaráætlun og viðbragðsáætlun við eldsvoða liggja fyrir, brunaæfingar fara fram tvisvar á skólaárinu og var sú síðari haldin í mars sl.

## **Mannauður**

### **Starfsmenn og líðan**

#### **Ábendingar**

- Í viðhorfakönnun sem framkvæmd var meðal starfsmanna Reykjavíkurborgar vorið 2009 fékk fullyrðingin „Á heildina litið er ég ánægður í starfi“ gildið 4,21 í Seljaskóla sem er svipað heildarmeðali grunnskóla borgarinnar ( 4,27).
- Spurningin „Það er góður starfsandi á mínum vinnustað“ fékk gildið 4,35 og er í samræmi við meðaltal annarra skóla (4,33).
- Í vinnustaðagreiningunni 2007 mældust tíu mestu frávík Seljaskóla frá grunnskólum í heild öll jákvæðari en almennt í grunnskólum borgarinnar.
- Í rýnihópum og viðtölum kom fram að starfsfólk er almennt mjög ánægt í störfum sínum í Seljaskóla, þar væri „frábær starfsandi“.
- Í viðhorfakönnuninni 2009 fær fullyrðingin „Samvinna er góð á mínum vinnustað“ gildið 4,11 sem er örlítið lægra en meðaltalsgildi MSR (4,20).
- Starfsmenn töluðu almennt um að tekið væri afar vel á móti nýju starfsfólki í skólanum en að samstarfsörðugleikar hefðu komið upp í einhverjum tilfellum vegna tungumálaörðugleika.
- Símenntunaráætlun skólans lá ekki fyrir við matið en símenntun var rædd í rýnihópum og viðtölum. Stjórnendur hafa skilgreint sameiginlegan símenntunartíma í skólanum og kennarar fylla út sína símenntunartíma á eyðublöðum sem lögð eru fyrir skólastjóra til samþykktar.
- Viðhorf til starfsþróunar, þjálfunar og fræðslu mældust með töluvert hærra gildi í Seljaskóla en í grunnskólum almennt (vinnustaðagreining 2007).
- Í viðhorfakönnuninni vorið 2009 fær skólinn gildið 4,06 við fullyrðingunni „Ég hef fengið tækifæri til starfsþróunar og símenntunar á síðustu 12 mánuðum“ (4,04 var heildarmeðaltalsgildið fyrir MSR).
- Samkvæmt könnun hafa 87 % starfsmanna farið í starfsþróunarsamtal á síðustu 12-15 mánuðum. Í rýnihópi voru þau sögð skila árangri.
- Í viðhorfakönnuninni 2009 fékk fullyrðingin „Jafnrétti kynja er virt á mínum vinnustað“ gildið 3,73 í Seljaskóla sem er umtalsvert lægra gildi en meðaltalsgildið í borginni.
- Í viðhorfakönnuninni vorið 2009 mælist fullyrðingin „Ég hef aðgang að gögnum og tækjum sem til þarf“ með gildið 4,27 miðað við heildarmeðaltal MSR sem er 4,0.
- Litlar athugasemdir komu fram um aðbúnað nema helst í sérkennslu.

### **Stjórnun og skipulag**

#### **Ábendingar**

- Í spurningu í foreldrakönnun 2008 um stjórnun skólans segjast tæp 82% foreldra vera ánægð með stjórnunina, þar af segjast tæp 36% vera *mjög ánægð*. Meðaltalsánægja foreldra árið 2008 var 4,2 (4.0 í borginni allri).
- Flestar fullyrðingar í viðhorfakönnun starfsmanna er mæla viðhorf til stjórnunar eru nálægt meðaltali í grunnskólum borgarinnar.
- Í öllum rýnihópum lýstu starfsmenn góðum samskiptum við stjórnendur, aðgengi að þeim væri gott og gott að leita til þeirra. Því var lýst að þau væru þægileg, sanngjörn, hvetjandi og styddu lýðræðisleg vinnubrögð.
- Stefna og áherslur Seljaskóla koma fram í skólahandbók og á heimasíðu skólans.
- Almennt virðast starfsmenn meta það sem svo að skólinn hafi sett sér skýr markmið fyrir skólaárið, skv. vinnustaðagreiningu árið 2007. Í viðhorfakönnun 2009 fær spurningin „Ég þekki markmið og stefnu vinnustaðar míns“ gildið 4,22 (meðaltalið var 4,30).

## **Fjármál**

- Gæta þarf að góðri og hagkvæmri nýtingu og stýringu fjármála.

## Heimildir

*Einsetning grunnskóla Reykjavíkur 1994-2002.* 2002. Reykjavík: Fasteignastofa Reykjavíkurborgar, Fræðslumiðstöð Reykjavíkur.

*Handbók Seljaskóla 2008-2009.* Reykjavík: Seljaskóli.

*Lög um grunnskóla nr. 91/2008.*

Námsmatsstofnun: <http://www.namsmat.is/vefur/rannsoknir/pisa.html>.  
Skoðað 25. nóvember 2008.

*Niðurstöður lesskimunar í 2. bekk. Seljaskóli vorið 2007.* Reykjavík: Menntasvið Reykjavíkurborgar.

*Skólanámskrá Seljaskóla 2007-2008.* Reykjavík: Seljaskóli.

*Stefna og starfsáætlun Menntasviðs Reykjavíkurborgar 2008.* Reykjavík: Menntasvið Reykjavíkurborgar.

*Viðhorf foreldra til skólastarfs í grunnskólum.* 2008. Seljaskóli. Reykjavík: Menntasvið Reykjavíkurborgar.

*Viðhorfskönnun meðal starfsmanna Reykjavíkurborgar 2008.* Seljaskóli. Reykjavík: Mannauðsskrifstofa.

*Vinnustaðagreining Capacent Gallup fyrir Grunnskóla Reykjavíkur 2007.* Seljaskóli – kynning mars-apríl 2007.

[www.Seljaskoli.is](http://www.Seljaskoli.is)

## Fylgiskjöl

1. Seljaskóli og skólahverfi
2. Matstæki um einstaklingsmiðað nám
3. Viðmið um mat á gæðum kennslustundar
4. Vettvangsathuganir
5. Gátlisti um skólanámskrá
6. Gátlisti um heimasíðu
7. Gátlisti um skólareglur