



## **Ölduselsskóli – heildarmat á skólastarfi**

Mars 2012  
Skóla- og frístundasvið Reykjavíkur

**Ritstjóri:** Birna Sigurjónsdóttir

**Ritun skýrslu og fylgiskjala:**

Ásgeir Björgvinsson

Birna Sigurjónsdóttir

Guðrún Edda Bentsdóttir

Hildur Björk Svavarsdóttir

Hildur Sigurðardóttir

Una B. Bjarnadóttir

## Efnisyfirlit

Efnisyfirlit .....	3
Inngangur .....	4
Mat á skólastarfi .....	4
Skólastarf .....	7
Námsárangur .....	7
Stjórnun .....	9
Skipulag skóladags .....	10
Samstarf við grenndarsamfélagið .....	10
Stefna og starfsáætlun .....	11
Nemendur og líðan .....	11
Stjórn nemendafélags .....	14
Reglur og agi .....	15
Viðhorf foreldra og þátttaka í skólastarfi .....	16
Verklag .....	20
Fjölbreyttar leiðir í námi .....	20
Kennsluhættir .....	20
Einstaklingsmiðað nám .....	23
Mat á gæðum kennslustunda – vettvangsathuganir.....	24
Skóli án aðgreiningar - sérkennsla .....	25
Skólaþróun og mat .....	28
Virk upplýsingamiðlun.....	29
Skólanámskrá og námsáætlanir .....	30
Heimasíða.....	30
Öruggt, heilnæmt og vistvænt skólaumhverfi .....	31
Mannauður .....	32
Starfsánægja og líðan á vinnustað .....	32
Samstarf.....	32
Aðbúnaður .....	33
Símenntun og starfsþróun.....	34
Viðhorf starfsmanna til stjórnunar .....	35
Fjármál .....	36
Úthlutun fjármagns og rekstraráætlun.....	36
Fjárhagsleg staða skólans .....	36
Greining.....	37
Samantekt ábendinga.....	37
Heimildir .....	44
Fylgiskjöl.....	44

## Inngangur

Í skýrslu þessari verður greint frá niðurstöðum heildarmats í Ölduselsskóla sem fram fór í febrúar 2012. Matið var framkvæmt af starfsfólki í stýrihópi um heildarmat Menntasviðs. Ölduselsskóli var einn af sjö skólum þar sem Menntasvið ákvað að fram færi heildarmat á skólastarfi skólaárið 2011-2012. Gagna var aflað með viðtölum, vettvangsathugunum og rýnihópum ásamt því að farið var yfir gögn um skólastarfið.

Leiðarljós við matið var: *Að börnum í borginni líði vel, fari stöðugt fram og öðlist uppeldi og menntun fyrir líf og starf.*

Matið er liður í að styðja við skólastarf og kemur til viðbótar sjálfsmati skólanna. Stefna Reykjavíkurborgar í menntamálum er höfð til viðmiðunar í matinu auk annarra ramma um skólastarf; laga, reglugerða, aðalnámskrár og stefnumótunar borgarinnar í starfsmannamálum og mannréttindamálum.

Skólastjóri Ölduselsskóla er Reynir Daníel Gunnarsson og aðstoðarskólastjóri er Aðalheiður Diegó Hjálmarsdóttir. Í Ölduselsskóla eru 517 nemendur í 1.-10. bekk skólaárið 2011-2012. Um 88% af fjölda nemenda sem á lögheimili í skólahverfinu hafa sótt skóla í Ölduselsskóla. Samkvæmt nemendaspá er gert ráð fyrir að nemendum í Ölduselsskóla fækki aðeins á næstu árum og þar verði um 485 nemendur árið 2015.<sup>1</sup>

Í skólanum starfa 81 starfsmenn skólaárið 2011-2012 í 73,35 stöðugildum, þar af kennarar í 44,6 stöðugildum. Samkvæmt þessu eru um 6,4 nemendur á hvert stöðugildi sem er svipað og í borginni í heild að meðaltali (6,5)<sup>2</sup>. Ef aðeins er miðað við kennara í Ölduselsskóla eru um 11,6 nemandi á hvert stöðugildi sem er hærra en hlutfall nemenda á kennara á landsvísu að meðaltali (9.1)<sup>3</sup>.

Kennsla hófst í Ölduselsskóla haustið 1975. Þegar skólinn tók til starfa var engin skólabygging risin og fór starfið fram í lausum kennslustofum á skólalóð. Haustið 1977 var flutt í fyrsta áfanga skólabyggingar, 16 stofur ásamt miðrými. Haustið 1980 var allur annar áfangi Ölduselsskóla tekinn í notkun. Sameiginlegt íþróttahús með Seljaskóla var tekið í notkun sama ár og síðan haustið 1988, útisundlaug við skólann ásamt fylgihúsnæði (Heimasíða Ölduselsskóla. Skólinn). Lokið var við byggingu þriðja áfanga árið 1997 og haustið 2007 lokið síðasta áfanga viðbyggingar við skólann þar sem m.a. er íþróttasalur sem einnig þjónar sem matsalur.

Flestir hafa nemendur verið um 940 árið 1982 en sl. þrjú ár hefur nemendafjöldi verið um 520-540.

## Mat á skólastarfi

Ákvæði um mat og eftirlit með gæðum skólastarfs er í 35.gr. grunnskólalaga nr. 91/2008, þar segir: Markmið mats og eftirlits með gæðum starfs í grunnskóla eru að:

- Veita upplýsingar um skólastarf, árangur þess og þróun til fræðsluyfirvalda, starfsfólks skóla, viðtökuskóla, foreldra og nemenda

<sup>1</sup> Nemendaspá gerð á Menntasviði haustið 2010.

<sup>2</sup> Skv. upplýsingum í Skólaskýrslu Sambands íslenskra sveitarfélaga 2011 (tafla 77).

<sup>3</sup> Sama (tafla 80).

- Tryggja að starfsemi skóla sé í samræmi við ákvæði laga, reglugerða og aðalnámskrár grunnskóla
- Auka gæði náms og skólastarfs og stuðla að umbótum
- Tryggja að réttindi nemenda séu virt og að þeir fái þá þjónustu sem þeir eiga rétt á samkvæmt lögum

Ákvæði um innra mat er í 36. gr. laganna, en þar segir: „Hver skóli metur með kerfisbundnum hætti árangur og gæði skólastarfs á grundvelli 35. gr. með virkri þátttöku starfsmanna, nemenda og foreldra eftir því sem við á.“

Nýtt ákvæði um ytra mat sveitarfélaga er í 37. gr., þar segir: „Sveitarfélög sinna mati og eftirliti með gæðum skólastarfs, sbr. 5. og 6. gr., og láta ráðuneyti í té upplýsingar um framkvæmd skólahalds, innra mat skóla, ytra mat sveitarfélaga, framgang skólastefnu sinnar og áætlanir um umbætur. Sveitarfélög skulu leitast við að fylgja eftir innra og ytra mati þannig að slíkt mat leiði til umbóta í skólastarfi.“

Um ytra mat menntamálaráðuneytis er fjallað í 38. gr., þar segir m.a.: „Menntamálaráðuneyti annast greiningu og miðlun upplýsinga um skólahald í grunnskólum á grundvelli upplýsinga frá sveitarfélögum skv. 37. gr. og með sjálfstæðri gagnaöflun. Menntamálaráðuneyti gerir áætlun til þriggja ára um kannanir og úttektir sem miða að því að veita upplýsingar um framkvæmd laga þessara og aðalnámskrár grunnskóla og aðra þætti skólastarfs. ...“

Menntaráð ákvað vorið 2007 að láta fara fram heildarmat í 6-7 grunnskólum á ári. Skipaður var stýrihópur heildarmats á Menntasviði til að sjá um framkvæmd matsins undir stjórn Birnu Sigurjónsdóttur, verkefnisstjóra. Alls hefur heildarmat farið fram í 27 grunnskólum í Reykjavík á árunum 2007-2011.

### Markmið heildarmats

- Aðstoða skóla í ljósi eigin sjálfsmats til að efla skólastarfið og styrkja innviði skólans
- Styrkja skólabrag og búa til samhljóm í skólanum
- Gera góðan skóla betri með markvissri hvatningu í starfi
- Veita skólayfirvöldum upplýsingar um gæði skólastarfs og hvernig skólar framfylgja stefnu borgarinnar í menntamálum

### Tímarammi

Gert er ráð fyrir að allt matsferlið taki sex til sjö vikur og viðtöl og vettvangsathuganir fari fram á 1-2 vikum innan þess tíma.

- |   |             |
|---|-------------|
| • Ákvörðun tekin um athugun í skóla                               | vika 1      |
| • Haft samband við skólann og látið vita af fyrirhugaðri heimsókn | vika 1      |
| • Upplýsingum safnað saman/prófill skólans/heimasíða skoðuð       | vika 1      |
| • Viðtöl við skólastjórnendur, kynning fyrir starfsfólki          | vika 2      |
| • Vettvangsathuganir, rýnihópar                                   | vika 3      |
| • Úrvinnsla og skýrslugerð  | vika 4-5    |
| • Skóla gefst færi á að lesa yfir skýrslu                         | vika 5      |
| • Skýrsluskil – formleg   | vika 6      |
| • Upplýsingar til menntaráðs                                      | í lok annar |

### Aðferðir við gagnaöflun:

- Viðtöl við stjórnendur og fulltrúa kennara, fundur með fulltrúum foreldra, fundur með stjórn nemendafélags

- Rýnihópar – stjórnendur, kennarar (tveir til þrjú hópar), annað starfsfólk, foreldrar, nemendur (tveir til þrjú hópar)
- Vettvangsathuganir með gátlista
  - Athugun á skólabrag og kennslu í kennslustundum og hléum
  - Athugun í skóla
  - Athugun í skólastofu
- Farið yfir gögn:
  - Skólanámskrá og starfsáætlun skólaársins þ.m.t.:
    - Skipurit og starfslýsingar
    - Mannréttindaáætlun
    - Áætlun um foreldrasamstarf
    - Áætlun um starf nemendafélags
  - Yfirlit yfir forföll nemenda og kennara fyrir síðustu heila önn
  - Sjálfsmatskýrslu og umbótaáætlun
  - Heimasíðu skólans
  - Stundaskrár bekkja/árganga 2011-2012 (eins og þær eru afhentar nemendum)
  - Yfirlit yfir valgreinar (kenndar á skólaárinu)
  - Kennsluáætlanir 2011-2012 – sýnishorn af yngra, mið- og elsta stigi
  - Sýnishorn af námsmatsblöðum fyrir öll stig
  - Símenntunaráætlun skólans
  - Upplýsingar um öryggisþætti og áhættumat
  - Yfirlit yfir stöðu skólans í könnunum, skimunum og samræmdum prófum
  - Önnur þau gögn sem skólinn vill leggja fram og varpa ljósi á gæði skólastarfsins

### **Skýrsla – endurgjöf – eftirfylgd**

- Gerð verður ítarleg skýrsla um hvern skóla sem skapar umræður innan skólans, er jákvæð og bendir á styrkleika skólans og veikleika.
- Skýrslan afhent skólastjórnendum á fundi með fræðslustjóra. Þeir fá tækifæri til að koma með athugasemdir sem tekið er tillit til við lokagerð.
- Fundað með skólastjórnendum og niðurstöður kynntar á fundi starfsmanna, fulltrúum foreldra og fulltrúum frá þjónustumiðstöð er boðið að sækja þann fund.
- Skólinn gerir umbótaáætlun sem byggir á niðurstöðum matsins og skilar til fræðslustjóra.

Frekari eftirfylgni:

- Komið á samstarfi skóla/netverki um ákveðna þætti sem þarf að vinna með.
- Skólinn getur fengið ráðgjöf frá Menntasviði eða þjónustumiðstöðvum.

Skýrslan er vinnuskjal skólans, en skólar eru hvattir til að birta hana á heimasíðu.

# Skólastarf

## Námsárangur

### Skimanir og árangur í samræmdum prófum

**Lesskimunarprófið Læsi** var lagt fyrir í 2. bekk Ölduselsskóla vorið 2011 og var niðurstaða þess að 51% nemendahópsins töldust geta lesið sér til gagns<sup>4</sup> en meðaltal í grunnskólum Reykjavíkur var um 71%. Eins og sjá má í töflunni hefur niðurstaða skólans oftast verið um eða yfir meðaltali Reykjavíkur á síðustu árum.

	2005	2006	2007	2008	2009	2010	2011
<b>Lesskimun 2. bekkur</b>							
Hlutfall sem les sér til gagns	52%	71%	63%	67%	67%	55%	51%
<i>Reykjavík</i>	<i>60%</i>	<i>65%</i>	<i>66%</i>	<i>67%</i>	<i>69%</i>	<i>67%</i>	<i>71%</i>

Meðalárangur nemenda í 2. bekk Ölduselsskóla vorið 2011 var 65% sem er undir meðalárangri allra nemenda í Reykjavík sem þátt tóku í prófinu (73%).

### Ábendingar

- Meðaltalsárangur nemenda í lestri í 2. bekk 2011 er töluvert lægri en í grunnskólum Reykjavíkur að meðaltali og lægra hlutfall nemenda í Ölduselsskóla telst geta lesið sér til gagns en að meðaltali (51% miðað við 71%) í borginni allri.
- Niðurstaða skólans í lesskimun vorið 2011 er sú lakasta frá árinu 2005 en aldrei áður hefur skólinn verið eins langt frá meðaltali Reykjavíkur.

**Stærðfræðiskimunin Talnalykill** var lögð fyrir nemendur í 3. bekk í grunnskólum í Reykjavík í nóvember 2011. Meðalárangur nemenda í Ölduselsskóla það ár í fyrsta þrepi, sem er þátturinn reikningur og aðgerðir, var mælitatalan 9,3 sem er lakari árangur en meðaltal allra grunnskólanna sem var 11,3. Árið 2010 var mælitatala í fyrsta þrepi í Ölduselsskóla 11,2. Mælitatala í öðru þrepi var þó hærri 2011 en 2010. Í Ölduselsskóla stóðust 46% nemenda viðmiðin í fyrsta þrepi (73% í Reykjavík að meðaltali) nú, en 74% árið 2010. Af 46 nemendum töldust 8 þurfa á sérstökum stuðningi að halda í stærðfræði samkvæmt viðmiðum skimunarinnar. Þetta er lakasta niðurstaða skólans frá því hann hóf þátttöku í skimuninni.

	2006	2007	2008	2009	2010	2011
<b>Talnalykill 3. bekkur</b>						
Hlutfall sem tekur bara 1. hluta	71%	49%	72%	79%	74%	46%
<i>Reykjavík</i>	<i>69%</i>	<i>68%</i>	<i>66%</i>	<i>69%</i>	<i>72%</i>	<i>73%</i>

### Ábendingar

- Stærðfræðiskimun með Talnalykli var lögð fyrir nemendur í 3. bekk í Ölduselsskóla í nóvember 2011. Meðaltalsárangur var mælitatalan 9,3 en meðalárangur nemenda í Reykjavík í þeim þætti prófsins var mælitatalan 11,3.
- Í Ölduselsskóla stóðust einungis 46% nemenda viðmiðin í fyrsta þrepi sem er lakasta niðurstaða skólans frá því hann hóf þátttöku í skimuninni.

<sup>4</sup> Þeir nemendur teljast geta lesið sér til gagns sem ná a.m.k. 65% árangri á prófinu.

## Samræmd könnunarpróf – framfarastuðull<sup>5</sup>

Meðaltalsárangur nemenda í Ölduselsskóla á samræmdum könnunarprófum í 4., 7. og 10. bekk haustið 2011 er í öllum greinum nema stærðfræði í 7. bekk undir landsmeðaltali og meðaltali borgarinnar. Munurinn er þó ekki umtalsverður nema í stærðfræði í 4. og 10. bekk. Í 7. bekk er niðurstaða í stærðfræði mjög góð, bæði meðaltalsárangur og framfarastuðull og hefur svo verið síðustu ár. Annars eru framfarastuðlar í meðallagi en sjá má dæmi um mjög miklar framfarir einstök ár sé litið aftur til ársins 2005 í töflunni hér að neðan (Skýrsla um samræmd könnunarpróf. 2011).

### Samræmd könnunarpróf - meðaltöl og framfarastuðlar

	2005	2006	2007	2008	2009	2010	2011
<b>4. bekkur</b>							
Íslenska	26,8	29,8	30,5	31,7	26,9	30,2	29,2
<i>Reykjavík</i>	30,9	30,6	30,4	30,3	31,3	31,2	30,4
Stærðfræði	26,0	25,1	27,8	28,5	23,7	27,1	25,4
<i>Reykjavík</i>	30,0	30,2	30,0	30,0	30,4	30,5	29,7
<b>7. bekkur</b>							
Íslenska	36,8	29,5	29,9	30,5	32,4	30,6	28,9
Framfarastuðull íslenska	0,97	0,99	1,09	1,05	1,04	1,04	0,96
<i>Reykjavík</i>	31,2	30,6	30,5	30,4	31,3	30,8	30,8
Stærðfræði	27,4	31,0	32,2	29,6	32,4	32,6	33,5
Framfarastuðull stærðfræði	0,97	1,05	1,06	1,06	1,08	1,06	1,06
<i>Reykjavík</i>	31,1	30,5	30,6	30,8	31,0	30,4	30,9
<b>10. bekkur</b>							
Íslenska	33,4	28,5	31,2	30,8	29,1	30,0	28,7
Framfarastuðull íslenska	1,08	1,00	1,04	1,02	1,00	1,02	0,97
<i>Reykjavík</i>	31,8	30,4	30,7	31,3	31,0	30,6	30,8
Stærðfræði	32,5	28,7	32,8	32,7	30,4	31,0	27,5
Framfarastuðull stærðfræði	1,05	1,02	1,02	1,06	1,02	0,99	0,96
<i>Reykjavík</i>	31,3	30,3	30,6	31,4	30,9	30,9	30,9

### Ábendingar

- Meðaltalsárangur nemenda í Ölduselsskóla á samræmdum könnunarprófum í 4., 7. og 10. bekk haustið 2010 er í öllum greinum nema stærðfræði í 10. bekk undir landsmeðaltali og meðaltali borgarinnar þó ekki sé munurinn alltaf umtalsverður.
- Framfarastuðull nemenda í 7. bekk Ölduselsskóla 2011 er hár í stærðfræði og bendir til mikilla framfara frá 4. bekk. Þessi góði árangur hefur náðst allt frá árinu 2007.
- Í 10. bekk er framfarastuðull með lægra mótí í báðum greinum miðað við undanfarin ár.

### Árangur í Pisa 2009

PISA er umfangsmikil alþjóðleg rannsókn á hæfni og getu 15 ára nemenda í lestri, náttúrufræði, stærðfræði og þrautalausn. Í PISA 2009 var lögð áhersla á mælingu á

<sup>5</sup> Framfarastuðull gefur vísbendingu um hvort frammistaða nemenda í skólanum hafi breyst frá því árgangurinn þreytti samræmd próf fyrr á námsferlinum. Talan 1.00 merkir venjulegar framfarir nemenda. Tölur 0.94 eða lægri og 1.06 eða hærri benda til mikilla breytinga á stöðu nemenda.



lesskilningi nemenda, en einnig var hluti prófsins endurtekning á mælingum í stærðfræði og náttúrufræði (upplýsingar fengnar af heimasíðu Námsmatsstofnunar [www.namsmat.is](http://www.namsmat.is)).

Skoðuð hefur verið staða grunnskóla í Reykjavík út frá árangri í PISA 2009. Ölduselsskóli er í hópi þeirra 5 skóla sem fá besta útkomu í lesskilningi, stærðfræði og náttúrufræði. Bætti skólinn stöðu sína í röð reykvískra skóla frá 2006 verulega.

### Ábendingar

- Ölduselsskóli er í hópi þeirra 5 skóla í Reykjavík sem fengu besta útkomu í lesskilningi, stærðfræði og náttúrufræði í Pisa 2009.

### Stjórnun

Skólastjóri leggur áherslu á að nemendum og starfsfólki líði vel í skólanum og telur að það sé grunnur þess að börn og unglingar nemi og þroskist. Einkunnarorð skólans eru færni, virðing og metnaður og þau eru lýsandi fyrir þær áherslur sem ríkja í skólastarfinu og vegvísir í starfinu. Aðstoðarskólastjóri er einnig deildarstjóri fyrir 1.-6. bekk, hún leggur mesta áherslu á vegferð nemandans.

Skólastjóri, aðstoðarskólastjóri, deildarstjóri sérkennslu og verkefnastjóri unglíngastígs hittast vikulega á fundum auk þess sem þau hafa óformlegt samráð. Annars er ekki mikið um fastsetta fundi, heldur eru þeir haldnir eftir þörfum að sögn skólastjóra. Stjórnendum hefur fækkað á undanförunum árum og er það miður að mati skólastjóra og bitnar á verkefnum sem þarf að vinna.

Umsjónarmaður hefur umsjón með húsum og sér um minni háttar viðhald. Hann er næsti yfirmaður skólaliða, heldur utan um þann hóp sem hittist að morgni dags og fer yfir verkefni framundan.

Skipurit skólans er birt í Skólalhandbók en það er ekki að finna á heimasíðu skólans. Starfslýsingar liggja ekki fyrir við matið.

Starfsmannafundir eru á föstum fundartíma ekki sjaldnar en einu sinni í mánuði með þátttöku allra starfsmanna. Stigsfundir eru haldnir á nokkurra vikna fresti en ekki alveg reglulega.

Í spurningu um stjórnun skólans í foreldrakönnun 2012 töldu 80% foreldra skólanum vera vel stjórnað, þar af sögðust 32% telja skólanum vera mjög vel stjórnað. Þessi niðurstaða er hærri en að meðaltali í borginni.

Starfsmenn í rýnihópum segja stjórnendur faglega en þeir mættu vera sýnilegri í skólastarfinu og gera meira af því að heimsækja kennslustundir. Öryggi og réttlæti og fagmennska finnst kennara einkenna stjórnunarhætti sérstaklega hjá skólastjóra. Í viðhorfakönnun sem lögð var fyrir starfsmenn haustið 2011 segjast 62% vera sammála fullyrðingunni: *Upplýsingastreymi á mínum vinnustað er gott* og 69% sammála: *Ég fæ nauðsynlegar upplýsingar sem snerta starf mitt og/eða vinnustað*.

Nemendur í rýnihópum kannast við skólastjórnann, þau sjá hann úti í frímínútum og á göngunum, nemendur á miðstigi þekkja aðstoðarskólastjóra betur, hún er alltaf með opið inn til sín, segir í rýnihópi þeirra.

## **Skipulag skóladags**

Skólahúsið er opið frá 7:45-16:00 og skrifstofa skólans er opin frá kl. 7:30 til kl. 15:00 á starfstíma skóla. Skóladagur nemenda í 1.-4. bekk hefst með kennslu kl. 8:30 en kl. 8:10 hjá eldri nemendum. Skóladegi lýkur kl.13:50 hjá 1.-4 bekk, kl.14:10 hjá 5.bekk og 14:15 hjá 6.-7. bekk. Dagar eru mislangir hjá 8.-10. bekk og valgreinar raðast ýmist á morguntíma eða í lok dagsins.

Frímínútur eru í 20 mínútur milli 2. og 3. stundar hjá öllum nemendum og 10 mínútur milli 4. og 5. stundar. Matarhlé og frímínútur í hádegi eru í 45-55 mínútur á bilinu frá 11:20-12:50 í 1.-7. bekk og 30 mínútna matarhlé hjá 8.-10. bekk.

Skoðaðar voru stundatöflur bekkja og hópa. Á töflu 1.-4 bekkja eru skráðir 30 tímar, á töflu 5.-7. bekkja 35 nemendatímar og í 8.-10. bekk eru skráðir 37 tímar, þar með taldar valgreinar.

Skóladagurinn er skipulagður í mislangar lotur frá 25 og upp í 80 mínútur. Stundatöflur eru samfelldar í yngri árgöngum en í töflum einstaklinga á unglingsstigi geta verið eyður vegna valgreina. Verk- og listgreinar og íþróttir, leikir og sund eru kennd í lotum yfir skólaárið.

## **Samstarf við grenndarsamfélagið**

Samstarf við foreldra hefur gengið mjög vel að sögn skólastjóra og stundum verið feiknarlega öflugt. Samstarf er gott við kirkjuna og hefur verið farsælt, farið er í kirkjuheimsókn fyrir jól og presturinn á sæti í áfallaráði skólans.

Samstarf er gott við leikskólana í hverfinu með gagnkvæmum heimsóknum og reynt er að undirbyggja vel komu sex ára barna í skólann. Á degi íslenskrar tungu fara nemendur í 7. bekk í heimsókn í leikskólana í hverfinu og lesa fyrir leikskólanemendur.

Ágætt samstarf hefur verið við íþróttahreyfinguna þó skólinn og ÍR hafi verið að „rekast á“ vegna samnýtingar á húsum.

Ölduselsskóli tekur þátt í samstarfi grunnskóla í Breiðholti, m.a. föstum fundum með stjórnendum skólanna og unnið hefur verið að sameiginlegum þróunarverkefnum.

## **Ábendingar**

- Skólastjóri leggur áherslu á að nemendum og starfsfólki líði vel í skólanum og telur að það sé grunnur þess að börn og unglingar nemi og þroskist.
- Skólastjóri, aðstoðarskólastjóri, deildarstjóri sérkennslu og verkefnastjóri unglingsstigs hittast vikulega á fundum auk þess sem þau hafa óformlegt samráð.
- Skipurit skólans er birt í Skólahandbók en það er ekki að finna á heimasíðu skólans. Starfslýsingar liggja ekki fyrir við matið.
- Starfsmannafundir eru á föstum fundartíma ekki sjaldnar en einu sinni í mánuði með þátttöku allra starfsmanna. Stigsfundir eru haldnir á nokkurra vikna fresti en ekki alveg reglulega.
- Í spurningu um stjórnun skólans í foreldrakönnun 2012 töldu 80% foreldra skólanum vera vel stjórnað, þar af sögðust 32% telja skólanum vera mjög vel stjórnað. Þessi niðurstaða er hærri en að meðaltali í borginni.
- Starfsmenn í rýnihópum segja stjórnendur faglega en þeir mættu vera sýnilegri í skólastarfinu og gera meira af því að heimsækja kennslustundir.

- Nemendur í rýnihópum kannast við skólastjórnann, þau sjá hann úti í frímínútum og á göngunum, nemendur á miðstigi þekkja aðstoðarskólafólk betur.
- Skoðaðar voru stundatöflur bekkja og hópa. Á töflu 1.-4 bekkja eru skráðir 30 tímar, á töflu 5.-7. bekkja 35 nemendatímar og í 8.-10. bekk eru skráðir 37 tímar, þar með taldar valgreinar.
- Samstarf við foreldra hefur gengið mjög vel að sögn skólafólk og stundum verið feiknarlega öflugt.
- Samstarf er gott við leikskólana í hverfinu með gagnkvæmum heimsóknum og reynt er að undirbyggja vel komu sex ára barna í skólann. Nemendur 7. bekkjar heimsækja leikskólana og lesa fyrir leikskólabörn á degi íslenskrar tungu. Ágætt samstarf hefur einnig verið við íþróttahreyfinguna

## **Stefna og starfsáætlun**

Starfsáætlun Ölduselsskóla fyrir skólaárið 2011-2012 var yfirfarin við matið, þeir þættir sem birtast á heimasíðu. Hún er að mestu í samræmi við þær kröfur sem skóla- og frístundasvið Reykjavíkur gerir til starfsáætlana grunnskóla Reykjavíkur (sjá meðfylgjandi gátlista um starfsáætlun). Æskilegt er að hægt sé að finna starfsáætlun undir einu yfirheiti á heimasíðu.

Stefna skólans kemur fram í meginmarkmiðum sem birt eru á heimasíðu og í skólahandbók sem ætluð er foreldrum. Einkunnarorð skólans eru *færni, virðing, metnaður*.

Meginmarkmið skólans eru:

- Að nemendum líði vel í skólanum, þeir öðlist trú á sjálfum sér, finni sig örugga og gangi glaðir til verka.
- Að nemendur auki við þekkingu sína og færni og komist til aukins þroska.
- Að nemendur læri að bera virðingu fyrir sjálfum sér, öðrum einstaklingum og umhverfi sínu.
- Að allir starfsmenn leitist við að sýna metnað í starfi og geri kröfur til sjálfra sín og nemenda sinna.

Í viðhorfskönnun meðal starfsmanna Reykjavíkurborgar 2011 kemur fram að nær allir starfsmenn telja sig þekkja markmið og stefnu vinnustaðarins.

## **Ábendingar**

- Starfsáætlun Ölduselsskóla fyrir skólaárið 2011-2012 var yfirfarin við matið, þeir þættir sem birtast á heimasíðu. Hún er að mestu í samræmi við þær kröfur sem skóla- og frístundasvið Reykjavíkur gerir til starfsáætlana grunnskóla Reykjavíkur
- Stefna skólans kemur fram í meginmarkmiðum sem birt eru á heimasíðu og í skólahandbók sem ætluð er foreldrum. Einkunnarorð skólans eru *færni, virðing, metnaður*.
- Í viðhorfskönnun meðal starfsmanna Reykjavíkurborgar 2011 kemur fram að nær allir starfsmenn telja sig þekkja markmið og stefnu vinnustaðarins.

## **Nemendur og líðan**

Í könnun sem lögð var fyrir nemendur í 5.-7. bekk í grunnskólum Reykjavíkur vorið 2011 þar sem spurt var um líðan nemenda í kennslustundum var niðurstaðan í Ölduselsskóla sú að 3-6% nemenda svöruðu að þeim líði ekki vel í kennslustundum. Það er svipað og í öðrum grunnskólum í Reykjavík sem var 2-7% (Hagir og líðan, 2011).

Skólinn er þátttakandi í Skólapúlsinum, vefkerfi sem miðar að því að veita skólastjórnendum stöðugan aðgang að nýjum upplýsingum sem aflað er mánaðarlega um þætti sem tengjast virkni nemenda og líðan þeirra í skólanum og um skóla- og bekkjaranda. Niðurstöður um stöðu nemenda í 6.-10. bekk eru bornar saman við niðurstöður fyrri mælinga í skólanum og við landsmeðaltal sem gefur skýrar vísbendingar um þróun mála í skólanum og stöðu nemenda í skólanum miðað við nemendur í öðrum skólum í landsins.<sup>6</sup>

Í fyrirlögnum Skólapúlsins í Ölduselsskóla á þessu skólaári (október, nóvember, desember og febrúar) hefur ánægja af lestri sveiflast nokkuð, hún var marktækt hærri en landsmeðaltal í desember en er nú svipuð meðaltali sambærilegra skóla. Ánægja af lestri í 9. bekk er heldur meiri en landsmeðaltal þess árgangs. Áhugi á stærðfræði tók einnig stökk upp á við í desember og var yfir meðaltali landsins en dalaði nokkuð í febrúarmælingu. Þar sker 8. bekkur sig nokkuð úr en áhugi þar á stærðfræði en töluvert yfir landsmeðaltali þess árgangs. Trú á eigin námsgetu var stöðug framan af hjá nemendum skólans en dalaði heldur í febrúarmælingu enda sterk tengsl milli þessara þátta. Nemendur í 10. bekk skólans eru nokkuð undir landsmeðaltali árgangsins.

Spurningar er varða líðan nemenda; sjálfsálit, stjórn á eigin lífi, og vanlíðan koma allar ágætlega út en skólinn er í þeim flestum í kringum meðaltal landsins og sambærilegra skóla. Sjálfsálit í 10. bekk er nokkuð lægra en landsmeðaltal og einnig er kvíði í 9. bekk yfir landsmeðaltali. Skólinn fylgir mynstri annarra skóla þar sem strákar koma betur út í spurningum um líðan en stelpur en þó skal vakin sérstök athygli á töluvert miklum kynjamun á spurningum um kvíða. Spurning um einelti kemur mun betur út í febrúar en í fyrri mælingum skólaársins, það mælist hærra hjá stelpum en lítill munur er á tíðni eftir aldri nemenda, þó benda megi á nokkuð mikinn mun milli 8. og 9. bekkjar. Heldur meiri munur er á kynjum í skólanum hvað einelti snertir en kynjamunur á landsvísu.

Spurningar sem snúa að þátttöku í íþróttum og hreyfingu hafa komið lakar út hjá nemendum skólans og hafa verið marktækt undir landsmeðaltali. Munar þar mestu um verulega minni hreyfingu hjá nemendum í 9. og 10. bekk skólans, sérstaklega stelpum. Í febrúarmælingu tók þessi þáttur stökk upp á við og er nú jafn landsmeðaltali í febrúar en uppsafnað meðaltal skólans er enn undir landsmeðaltali.

Spurningar í Skólapúlsinum sem varða skóla- og bekkjaranda koma almennt vel út og er skólinn yfir meðaltali sambærilegra skóla t.d hvað varðar samsömun við nemendahópinn. Nemendur í 10. bekk koma þar sérstaklega vel út. Samband nemenda við kennara og stuðningur kennara við nemendur hefur lagast mikið í mælingum skólaársins, frá því að vera marktækt undir meðaltali landsins í að vera rétt undir því. Skoða má þar sérstaklega 7. bekk sem er nokkuð frá sínu landsmeðaltali hvað fyrri þáttinn snertir. Einnig virðast nemendur í 10. bekk vera töluvert óánægðari með stuðning frá kennara en jafnaldrar þeirra í öðrum skólum. Agi í tímum mælist mun minni í 8. og 9. bekk en mun meiri í 7. bekk en í landsmeðaltali.

Í foreldrakönnun 2012 töldu foreldrar í Ölduselsskóla líðan barna sinna í skólanum almennt mjög góða en um 91% sagði barninu líða alltaf eða oftast vel í skólanum. Hlutfallið var heldur lægra þegar foreldra mátu líðan í frímínútum eða um 85%.

Skólinn hefur verið þátttakandi í Olweusarverkefni gegn einelti frá árinu 2008 og beitir aðferðafræði Olweusar við úrlausn eineltismála og í forvörnum við einelti. Eineltisteymi er

---

<sup>6</sup> Upplýsingar sóttar á vef verkefnisins, [www.skolapulsinn.is](http://www.skolapulsinn.is) 8. janúar 2009.

starfandi við skólann og er hlutverk þess að vinna að forvörnum og veita kennurum stuðning við úrlausn eineltismála. Unnið er eftir áætlun um varnir gegn einelti (Handbók starfsmanna Ölduselsskóla). Stjórnandi eineltisteymis segir að stöðug vinna að forvörnum skili árangri, ferlið er rifjað upp reglulega og fundað með nýjum kennurum. Einnig er lögð áhersla á að gera e-ð skemmtilegt og jákvætt í forvörnum á hverju ári. Á afmælisári skólans sömdu nemendur ljóð um jákvæð samskipti og vináttu, næsta ár voru gerð slagorð gegn einelti og í fyrra teiknuðu nemendur hendur og skrifuðu inn í e-ð jákvætt. Þessi verk prýða vegg í stjórnunarárlmu skólans. Skólavinaverkefni í 7. bekk er hluti af forvörnum, í því felst að nemendur í 7. bekk aðstoða yngri nemendur úti í frímínútum, þau eru í merktum úlpum og með bakpoka sem í eru leikföng. Hver hópur sér um eina viku og þegar skipt er um hittir umsjónarmaður verkefnisins hópin sem er að ljúka og þau sem eru að byrja öll saman og fer yfir hvernig hefur gengið og hvað þarf að athuga. Þetta verkefni hefur verið í fimm ár og gefist vel.

Eineltiskönnun er gerð árlega. Í könnun sem lögð var fyrir í 4.-10. bekk í nóvember 2011 svara 86,1% nemenda að þeim líði vel eða mjög vel í skólanum og aðeins 2,4% að þeim líði illa. 5,4% nemenda segja að þau hafi orðið fyrir einelti 2-3 í síðasta mánuði eða oftast er undir meðaltali í öðrum skólum. Aðeins hærra hlutfall stúlkna en drengja en telja sig hafa orðið fyrir einelti. Mjög hefur dregið úr einelti sl. 2-3 ár sérstaklega meðal. Einelti á sér helst stað á skólalóðinni og á göngunum og á leið í eða úr skóla (Kynning á eineltiskönnun í Ölduselsskóla 2011).

Af 102 foreldrum í Ölduselsskóla er svöruðu spurningu í foreldrakönnun 2012 um hvort barn þeirra hefði verið lagt í einelti í skólanum, sögðu 22 eða 21%, svo vera. Sé einungis skoðað hlutfall foreldra sem sögðu eineltið hafa átt sér stað á síðustu 12 mánuðum fer hlutfallið í 14%. Þetta er nokkuð lægra hlutfall en í síðustu foreldrakönnun. Meðaltalið fyrir skólana alla var 20% og 11% á síðustu 12 mánuðum. Þeir foreldrar sem sögðu barn þeirra hafa orðið fyrir einelti voru spurðir hvernig skólinn hefði tekið á málinu. Um 38% sögðu að skólinn hefði brugðist fljótt og vel við eineltinu, 57% sögðu að skólinn hefði brugðist vel en ekki nógu fljótt við og 4,8% sögðu að skólinn hefði ekki tekið á málinu. Í foreldrakönnun 2010 var mun hærra hlutfall foreldra sem sagði skólann ekki hafa tekið á málinu en aðeins hærra hlutfall taldi skólann hafa tekið fljótt og vel á því. Niðurstaðan í skólanum varðandi viðbrögðin var betri en niðurstaðan í borginni allri.

Nemendur í rýnihópum á yngsta stigi sögðu að flestir væru vinir í skólanum og léku sér saman en það væri gott að hafa skólaliða til að leita til í frímínútum. Nemendur á miðstigi töldu krökkum líða almennt vel í skólanum og að einelti væri mjög lítið. Sumum reyndist erfitt að fara eftir skólareglunum. Nemendur á unglíngastigi töluðu um hópaskiptingar í árgöngum og ekki væri eins komið fram við alla án þess að þau vildu flokka það sem einelti, nemendum líði almennt vel.

Kennararnir voru almennt góðir að mati yngstu nemendanna, þeir hrósuðu oft, þó að það væru kannski sömu krakkarnir sem fengju aldrei hrós. Nemendur á miðstigi ræddu nokkuð um stranga kennara en töldu þá vera góða í sínu fagi. Elstu nemendurnir voru gagnrýnastir, kennarar væru mismunandi góðir og ósanngarnt væri að refsar heilum hópi fyrir agabrot fárra nemenda. Kennararnir væru þó duglegir að hrósa þeim og sæju hvað þau væru að gera.

### Ábendingar

- Í könnun sem lögð var fyrir nemendur í 5.-7. bekk í grunnskólum Reykjavíkur vorið 2011 þar sem spurt var um líðan nemenda í kennslustundum var niðurstaðan í

Ölduselsskóla svipuð og í öðrum grunnskólum í Reykjavík þar sem flestum nemendum líður almennt vel.

- Í könnunum Skólapúlsins á skólaárinu hefur ánægja af lestri sveiflast nokkuð, var yfir landsmeðaltali á tímabili en er nú jöfn meðaltali sambærilegra skóla.
- Áhugi á stærðfræði jókst einnig á tímabili en er nú áþekkur áhuga nemenda í öðrum skólum. Áhugi eftir árgöngum er ólíkur. Skoða má trú á eigin námsgetu í tengslum við námsáhuga.
- Spurningar er varða líðan nemenda; sjálfsálit, stjórn á eigin lífi, kvíða og vanlíðan koma ágætlega út. Fylgjast þarf með sjálfsmynd og líðan elstu nemendanna þar sem þau eru á nokkrum mælikvörðum lægri en í sambærilegum skólum.
- Spurningar í Skólapúlsinum sem varða skóla- og bekkjaranda koma almennt vel út og er skólinn yfir meðaltali sambærilegra skóla í nokkrum mælingum, s.s. um samsömun við nemendahópinn sem tengist spurningum um einelti. Skoða þarf ólíka upplifun nemenda eftir árgöngum.
- Foreldrar barna í Ölduselsskóla mátu líðan barna sinna í skólanum almennt mjög góða, hlutfallið var lægra hvað snerti líðan í frímínútum.
- Skólinn er þátttakandi í Olweusarverkefni gegn einelti og beitir aðferðafræði Olweusar við úrlausn eineltismála og í forvörnum við einelti.
- Eineltiskönnun er gerð árlega. Í könnun sem lögð var fyrir í 4.-10. bekk í nóvember 2011 svara 86,1% nemenda að þeim líði vel eða mjög vel í skólanum og aðeins 2,4% að þeim líði illa. 5,4% nemenda segja að þau hafi orðið fyrir einelti 2-3 í síðasta mánuði eða oftar sem er undir meðaltali í öðrum skólum.
- Í foreldrakönnun Ölduselsskóla 2012 sögðu 21% foreldra barn sitt hafa orðið fyrir einelti í skólanum, þó hlutfallið fari í 14% séu einungis síðustu 12 mánuðir skoðaðir. Foreldrar eru ánægðari en almennt í öðrum skólum með hvernig tekið er á eineltinu í skólanum.
- Nemendur í rýnihópum tala flest um að allir séu vinir í skólanum, nemendum líði vel og lítið sé um einelti.
- Nemendur segja kennarana vera góða, þau fá hrós þó sumir kennarar séu nokkuð strangir.

## Stjórn nemendafélags

Í lögum um grunnskóla nr. 91/2008 segir í 10. grein um nemendafélög:

„Við grunnskóla skal starfa nemendafélag og er skólastjóri ábyrgur fyrir stofnun þess. Nemendafélag vinnur m.a. að félags-, hagsmuna- og velferðarmálum nemenda og skal skólastjóri sjá til þess að félagið fái aðstoð eftir þörfum.

Nemendafélag hvers skóla setur sér starfsreglur, m.a. um kosningu í stjórn félagsins og kosningu fulltrúa í skólaráð skv. 2. mgr. 8. gr.“

Fulltrúar úr 8.-10. bekk Ölduselsskóla mynda stjórn nemendafélags og eru þeir kosnir af nemendum. Tveir fulltrúar sitt af hvoru kyni eru kosnir úr hverjum bekk unglingsdeildar, sé þess kostur. Kosið er í embætti formanns, varaformanns, ritara, sjoppustjóra, tæknimanna og umsjónarmanns fésbókar með handauppréttingum innan stjórnarinnar. Kennari úr skólanum hefur umsjón með starfi stjórnarinnar. Stjórnin fundar einu sinni í viku að jafnaði en oftar þegar skipuleggja þarf stærri viðburði. Fundir standa yfir í 30-90 mínútur.

Starfsmenn heildarmats fylgdust með fundi stjórnar nemendafélagsins sem sautján fulltrúar stjórnarinnar sátu, þ.á.m. formaður og varaformaður. Þrjár fulltrúanna voru einnig í stjórn félagsins á seinasta ári. Einn fulltrúanna er af erlendum uppruna. Fundinum stjórnaði

umsjónarmaður nemendafélagsins sem hefur gegnt því starfi í tvö ár. Umsjónarmaðurinn er kennari við skólann en er á vorönn 2012 í fæðingarorlofi frá kennslu.

Eftir að fundinum lauk ræddi starfsmaður heildarmats við nemendafulltrúana og ritari skráði niður það helsta sem fram kom í svörum þeirra. Þeir gáfu upplýsingar um skipulag á starfi stjórnarinnar og nemendafélagið. Ákveðin dagskrá er fyrir fundina, umsjónarmaður nemendafélagsins stjórnar fundunum og ritari skrifar fundargerðir.

Fulltrúarnir sem einnig sátu í stjórninni á seinasta ári sögðu núverandi stjórn vinna betur saman en sú stjórnin í fyrra. Þrátt fyrir það væri þátttaka nemenda í félagsstarfinu lakari en hún var á seinasta skólaári, þótt ekki væri hún endilega slæm. Í þessum sambandi sögðu ungmennin að ákveðinn fjöldi nemenda sleppti oft viðburðum í félagslífinu vegna prófa daginn eftir.

Þátttaka nemenda af erlendum uppruna í félagsstarfinu er ekki síðri en nemenda af íslenskum uppruna að mati stjórnarinnar.

Nemendurnir sögðust hafa fengið kynningu á hlutverki stjórnarinnar á fyrsta fundi hennar. Hlutverk stjórnarinnar var síðan samþykkt af skólaráði skólans sl. haust.

Spurt var um val í skólaráðið og svöruðu nemendur því til að stjórn nemendafélagsins stingi upp á einstaklingum sem síðan sjálfir ákveða hvort þeir vilji vera með. Reynt er að finna ábyrga nemendur í skólaráðið. Fram kom að fyrir hönd nemenda situr formaður stjórnar nemendafélagsins, sem er drengur, í skólaráði ásamt einni stúlku. Formaður nemendafélagsins sagði að þau tvö upplifðu sig á jafnréttisgrundvelli í störfum skólaráðsins og að hlustað væri á skoðanir þeirra.

Stjórnin segist ekki fjalla um námið eða skólastarfið almennt, heldur fyrst og fremst félagslífið.

Ungmennin sögðu frá því helstu atburðum í félagslífinu eins og nýnemaballi, jólaballi, árshátíð og lokaballi í maí. Einnig vinaballi með nemendum úr Seljaskóla en slíkt ball var seinast haldið fyrir 15 árum.

Nefnt var að meta mætti störf í nemendafélagi til náms.

### **Ábendingar**

- Fulltrúar úr 8.-10. bekk Ölduselsskóla mynda stjórn nemendafélags og eru þeir kosnir af nemendum. Tveir fulltrúar sitt af hvoru kyni eru kosnir úr hverjum bekk unglingsdeildar, sé þess kostur.
- Nemendur segja þátttöku í félagslífi nokkuð góða innan skólans en þó lakari en í fyrra.
- Athuga mætti hvort viðburðir í félagslífi nemenda séu að rekast á við próf.

### **Reglur og agi**

Skólareglur eru birtar á heimasíðu skólans og í Skólahandbók Ölduselsskóla 2010-2011. Þar segir í fyrstu málsgrein: Í Ölduselsskóla gildir sú almenna regla að hver og einn á rétt til þess að vera frjál og öruggur við nám og leik. Öllum ber að virða sjálfsagðar reglur sem gilda í samfélagi siðaðra manna (Skólahandbók, skólareglur).

Skólareglur þarf að endurskoða með tilliti til þess sem kveðið er um í grunnskólalögum (nr. 91/2008) og nýrri reglugerð um ábyrgð og skyldur aðila skólasamfélagsins (nr. 1040/2011), sjá einnig meðfylgjandi gátlista um skólareglur. Í viðbrögðum við agabrotum komi skýrar fram að viðurlög séu til þess fallin að hvetja nemendur til bættrar hegðunar.

Unnið er eftir jákvæðri uppbyggingarstefnu og hvatning og hrós mikið notað að sögn kennara. Í rýnihópum kennara og starfsmanna kemur fram að heildaragi í skólanum þyrfti að vera meiri og brýnt að samræma reglur og stefnu í hegðunarmálum þannig að allir fái sömu skilaboð. Skólareglur eru skýrar að þeirra mati en þyrftu að vera sýnilegri. Kennurum finnst líka vanta viðurlög við brotum á reglunum og fer þá eftir einstökum kennurum hver þolmörkin eru.

Nemendur í rýnihópum þekkja skólareglur og „reglur um mínusstig“. Misjafn vinnufriður er í tímum að þeirra sögn og fer eftir hópum. Þeim er hrósað fyrir að leggja sig fram og ná árangri segja þau.

Í flestum kennslustundum sem heimsóttar voru mátti sjá styrka stjórn kennara og góðan vinnufrið (sjá fylgiskjal; vettvangsathuganir).

Í foreldrakönnun 2010 kom fram að um 77% svarenda í Ölduselsskóla fannst aginn hæfilegur sem er aðeins undir meðaltali í borginni allri (80%). Foreldrar í rýnihópi segja að í sumum bekkjum séu agavandamál sem ekki sé tekið á og upplýsa mætti foreldra fyrir um slík mál svo þeir geti líka brugðist við.

### **Ábendingar**

- Skólareglur eru birtar á heimasíðu skólans og í Skólahandbók Ölduselsskóla 2010-2011. Þar segir í fyrstu málsgrein: Í Ölduselsskóla gildir sú almenna regla að hver og einn á rétt til þess að vera frjáls og öruggur við nám og leik. Öllum ber að virða sjálfsagðar reglur sem gilda í samfélagi siðaðra manna
- Skólareglur þarf að endurskoða með tilliti til þess sem kveðið er um í grunnskólalögum (nr. 91/2008) og nýrri reglugerð um ábyrgð og skyldur aðila skólasamfélagsins
- Unnið er eftir jákvæðri uppbyggingarstefnu og hvatning og hrós mikið notað að sögn kennara.
- Í rýnihópum kennara og starfsmanna kemur fram að heildaragi í skólanum þyrfti að vera meiri og brýnt að samræma reglur og stefnu í hegðunarmálum þannig að allir fái sömu skilaboð.
- Skólareglur eru skýrar að þeirra mati en þyrftu að vera sýnilegri. Kennurum finnst líka vanta viðurlög við brotum á reglunum og fer þá eftir einstökum kennurum hver þolmörkin eru.
- Í flestum kennslustundum sem heimsóttar voru mátti sjá styrka stjórn kennara og góðan vinnufrið (sjá fylgiskjal; vettvangsathuganir).
- Í foreldrakönnun 2010 kom fram að um 77% svarenda í Ölduselsskóla fannst aginn hæfilegur sem er aðeins undir meðaltali í borginni allri (80%).

### **Viðhorf foreldra og þátttaka í skólastarfi**

Í Skólahandbók Ölduselsskóla setur skólinn fram hagnýtar upplýsingar um starfsemi skólans til heimila nemenda. Þar má lesa um skólann, starf hans og stefnu. Skólahandbók er í endurskoðun.



Í foreldrakönnun 2012 svöruðu 106 foreldrar í Ölduselsskóla af 148 í úrtaki, sem er 73 % svörun. Svarhlutfallið var um 68% fyrir alla grunnskólana í borginni.

Helstu niðurstöður voru þær að 86% foreldranna sögðust vera ánægð með skólann, þar af sögðust 35% vera mjög ánægð. Heildaránægja foreldra með grunnskóla í Reykjavík var um 83%. Þetta eru mjög svipaðar niðurstöður og árið 2010 þegar könnunin var síðast gerð. Ánægjuhlutfallið í Ölduselsskóla var yfir 90% í fyrstu könnuninum á árunum 2000-2004 og hefur verið um 85% síðan þá. Þetta eru frábærar niðurstöður fyrir skólann.

Í spurningu um stjórnun skólans töldu 80% foreldra skólanum vera vel stjórnað, þar af sögðust 32% telja skólanum vera mjög vel stjórnað. Í fyrstu könnuninni árið 2000 var ánægjuhlutfallið í skólanum með stjórnunina nær 100% en lækkaði í rúm 90% næstu ár. Árið 2010 voru 86% foreldra ánægðir með stjórnun skólans. Hlutfallið í borginni allri fyrir árið 2012 var 75%

Ánægja foreldra með umsjónarkennara barnanna var mjög mikil í skólanum árið 2012. Í helstu spurningum um umsjónarkennarann voru um 90% foreldra ánægðir, lægst var ánægjan með upplýsingaflæði (85% almennt og 61% um líðan og bekkjaranda). Ánægja með upplýsingaflæði almennt frá umsjónarkennara hefur þó hækkað milli kannana en um líðan og bekkjaranda hefur lækkað.

Um 83% svarenda fannst skólinn gera hæfilegar námslegar kröfur til barnsins síns og 68% fannst magn heimavinnu barnsins hæfileg. Þetta eru svipaðar tölur og í öðrum grunnskólum borgarinnar.

Sé miðað við könnunina 2010, þá minnkar ánægja foreldra með almennt ástand húsnæðis, aðstöðu fyrir verklegar greinar og aðstöðu til að matast, en er svipuð hvað varðar aðstöðu til íþróttaiðkunar, leikaðstöðu á skólalóð, og hvernig skólinn kemur til móts við þarfir barns þeirra. Ánægja með samskipti starfsfólks við barnið jókst.

Í heildina kom skólinn mjög vel út í foreldrakönnuninni fyrir árið 2012. Langflestir voru ánægðir með skólann og fannst skólanum vel stjórnað sem hefur verið stöðug niðurstaða fyrir skólann í viðhorfskönnunum undanfarin ár. Þá var ánægja með umsjónarkennara mjög mikil, líðan spurningar komu vel út sem og mat foreldra áherslum innra starfs. Svör um einelti komu vel út og mat foreldra á viðbrögðum við einelti var jákvæðara en í borginni allri.

Foreldrar í rýnihópi segja að þeir séu velkomnir í skólann þó misjafnt sé hversu mikið foreldrar nýti sér það. Foreldrar mæti vel á sýningar og þemadaga þó oft sé boðað með stuttum fyrirvara og kennarar leggi mikla vinnu í slíka vinnu með nemendum og tengi vel við námið. Almennt sé samstarf við kennara gott og upplýsingagjöf ágæt. Oftar mætti leita til foreldra til að aðstoða, s.s. við vettvangsferðir eða annað slíkt.

Styrkur skólans að mati foreldra í rýnihópi er fjölbreyttar kennsluaðferðir og góðar list- og verkgreinar. Þeir telja mikinn metnað í kennarahópnum og nefna íslenskukennslu sérstaklega. Þeir myndu gjarnan vilja meiri upplýsingar um stöðu skólans í samanburði við aðra skóla. Vilji sé fyrir góðu samstarfi við foreldra og betra skólasamfélagi.

## **Skólaráð og foreldrafélag**

Skólaráð fundar einu sinni í mánuði, það starfar skv. lögum og reglugerð, þar situr skólastjóri og þrír fulltrúar starfsmanna skólans auk fulltrúa foreldra og nemenda. Fundir eru boðaðir með dagskrá og fundargerðir skrifaðar eftir fundi en þær mætti setja örar á heimasíðu.

Foreldrar í rýnihópi eru ánægðir með starf skólaráðsins, fulltrúar foreldra í skólaráði segjast vera fullgildir álitsgjafar og geti veitt skólanum stuðning. Þeir hafi líka haft áhrif til breytinga, s.s. á skóladagatali. Mikil virkni sé í fulltrúum nemenda. Kosið er í skólaráð á aðalfundum foreldrafélags, einn fulltrúi skiptir árlega. Fulltrúar foreldra telja að almennt sé það ekki vel kynnt fyrir foreldrum hverjir séu þeirra fulltrúar í skólaráði og foreldrar leiti frekar beint til kennara eða stjórnenda með sín mál. Skólaráðið sé líka meira í málum sem snerta rekstur skólans og skipulag sem foreldrar almennt séu ekki að gera athugasemdir við.

Foreldrafélag er starfandi við skólann, á heimasíðu kemur fram að allir foreldrar og forráðamenn nemenda í skólanum eru félagar. Markmið félagsins eru að stuðla að heill og hamingju nemenda, öflugum samstarfi heimila og skóla og að efla skólastarfið. Foreldrar í rýnihópi telja starf í foreldrafélaginu vera gefandi og skemmtilegt en almenn þátttaka foreldra mætti vera betri. Oft sé sama fólkið sem beri starfið uppi ár eftir ár. Fjölbreyttar leiðir hafi verið farnar til að auka þátttöku en skili ekki miklu, tímaskortur sé líkleg skýring. Skólinn gæti gengið lengra í að hvetja foreldra til þátttöku í foreldrastarfi.

Bekkjarfulltrúar starfa í hverjum árgangi, þó ekki alveg öllum bekkjardeildum. Starfið er misjafnlega virkt en betri mæting er í yngri árgöngum. Skoða mætti að hafa sameiginlega bekkjarfulltrúa í árgangi til að tryggja að árgangur vinni saman en ekki einstakir bekkir en hindranir á því er t.d. aðgangur foreldra að bekkjarlista í Mentor. Ánægja er með skólafærninámskeið og kynningu foreldrafélagsins í tengslum við það. Þá hafa fulltrúar foreldrafélagsins gengið í hús sem hefur heppnast vel.

Foreldrafélagið hefur umsjón með nokkrum föstum árlegum viðburðum, s.s. í kringum jól, páska og vorfagnaði. Á heimasíðu skólans eru upplýsingar um stjórn félagsins og helstu verkefni þess.

### Ábendingar

- Í heildina fær skólinn góða útkomu í foreldrakönnuninni fyrir árið 2012. 86% foreldranna sögðust vera ánægð með skólann og 80% foreldra telja skólanum vera vel stjórnað. Skólinn hefur alla tíð komið vel út í þessum spurningum.
- Ánægja foreldra með umsjónarkennara barnanna var mikil í skólanum fyrir árið 2012.
- Um 83% svarenda fannst skólinn gera hæfilegar námslegar kröfur til barnsins síns, 77% fannst aginn hæfilegur og 68% fannst heimavinna barnsins hæfileg.
- Sé miðað við könnunina 2010, þá minnkar ánægja foreldra með almennt ástand húsnæðis, aðstöðu fyrir verklegar greinar og aðstöðu til að matast, en er svipuð hvað varðar aðstöðu til íþróttaiðkunar, leikaðstöðu á skólalóð, og hvernig skólinn kemur til móts við þarfir barns þeirra. Ánægja með samskipti starfsfólks við barnið jókst.
- Foreldrar í rýnihópi segja að þeir séu velkomnir í skólann og kennarar leggi mikla vinnu í sýningar og aðrar uppákomur með nemendum. Almennt sé samstarf við kennara gott og upplýsingagjöf ágæt. Oftar mætti leita til foreldra með aðstoð.
- Styrkur skólans að mati foreldra í rýnihópi er fjölbreyttar kennsluáðferðir og góðar list- og verkgreinar. Þeir telja mikinn metnað í kennarahópnum og vilji sé fyrir góðu samstarfi við foreldra og betra skólasamfélagi.
- Skólaráð fundar einu sinni í mánuði, það starfar skv. lögum og reglugerð, þar situr skólastjóri og þrír fulltrúar starfsmanna skólans auk fulltrúa foreldra og nemenda.

- Foreldrar í rýnihópi eru ánægðir með starf skólaráðsins, fulltrúar foreldra í skólaráði segjast vera fullgildir álitsgjafar og geti veitt skólanum stuðning. Þeir hafi líka haft áhrif til breytinga, s.s. á skóladagatali. Mikil virkni sé í fulltrúum nemenda.
- Foreldrar í rýnihópi telja starf í foreldrafélaginu vera gefandi og skemmtilegt en almenn þátttaka foreldra mætti vera betri. Fjölbreyttar leiðir hafi verið farnar til að auka þátttöku og skólinn gæti gengið lengra í að hvetja foreldra til þátttöku í foreldrastarfi.
- Bekkjarfulltrúar starfa í hverjum árgangi. Skoða mætti að hafa sameiginlega bekkjarfulltrúa í árgangi til að tryggja að árgangur vinni saman. Ánægja er með skólafærninámskeið og kynningu foreldrafélagsins í tengslum við það.

## Verklag

### ***Fjölbreyttar leiðir í námi***

Stefna skólans kemur fram í meginmarkmiðum sem birt eru á heimasíðu og í skólahandbók sem ætluð er foreldrum. Einkunnarorð skólans eru *færni, virðing, metnaður*.

Meginmarkmið skólans eru:

- Að nemendum líði vel í skólanum, þeir öðlist trú á sjálfum sér, finni sig örugga og gangi glaðir til verka.
- Að nemendur auki við þekkingu sína og færni og komist til aukins þroska.
- Að nemendur læri að bera virðingu fyrir sjálfum sér, öðrum einstaklingum og umhverfi sínu.
- Að allir starfsmenn leitist við að sýna metnað í starfi og geri kröfur til sjálfra sín og nemenda sinna.

Í kennsluskram sem birtar eru fyrir hvern árgang og hverja námsgrein er ekki vísað í meginmarkmið skólans en þar er vísað á markmið aðalnámskrár. Í skránum er tilgreint inntak náms, námsgögn, kennsluskipan og námsmat. Til að sjá markmið einstakra námsgreina er vísað í aðalnámskrá frá árinu 2007. Fyrir liggur á næstu tveimur árum að endurskoða kennsluskrár til samræmis við nýja aðalnámskrá.

Kennsluáætlanir kennara byggja á kennsluskrá og eru í flestum tilvikum gerðar fyrir önnina. Þær liggja ekki fyrir við matið.

### **Kennsluhættir**

Í vettvangsheimsóknnum voru nemendur á yngsta stigi oftast að vinna að verkefnum undir stjórn kennara. Bekkjarstjórnun kennara er metin örugg og hlýleg og nemendur almennt áhugasamir um verkefni sín. Í verk möppum koma fram markmið, námsgögn og námsmat og merki um sjálfsmat nemenda og mat foreldra á vinnu barns síns. Í flestum tilvikum virðist fylgst reglulega með vinnu nemenda og þeim veitt endurgjöf (Fylgiskjal; vettvangsathuganir).

Í rýnihópum á yngsta stigi sögðu nemendur að kennarar væru góðir í að útskýra og hjálpa. Þeir lýstu fjölbreyttum kennsluáðferðum, s.s. að kennarar notuðu töflu, veggspjöld, skjávarpa og þau ynnu stundum verkefni í tölum. Auk þess sögðust þau gera áætlun um hvað þau ættu að fara langt í heimavinnunni. Þau voru ánægð með heimavinnuna og vildu gjarnan læra heima. Þau töldu oftast vera vinnufrið í kennslunni en það væri erfiðara þegar þau væru í stóru rými og margir krakkar saman.

Það einkenni m.a. kennsluhætti á miðstigi að mikið er um þema og verkefnavinnu sem nemendur vinna í sérstakar bækur eða hefti. Margar vinnubækur eru sérmerktar Ölduselsskóla. Einnig er mikið um verkefni nemenda á veggjum kennslustofanna. Í hillum kennslustofanna eru möppur sem tilheyra hverjum nemenda. Þeir hafa sett sér markmið í einstökum greinum og einnig lagt mat á árangur sinn. Kennarar og foreldrar hafa skrifað athugasemdir. Töluvert er um hópaskiptingar. Getuskipt er í stærðfræði, í öðrum greinum er það almennt ekki gert (Fylgiskjal; vettvangsathuganir).

Nemendur í rýnihópi á miðstigi sögðu kennara flesta nota svipaðar aðferðir, það væri oftast skrifað á töfluna, lesið úr bókum og unnið í vinnubókum en þó lýstu þau mörgum þemaverkefnum og útikennslu í tengslum við námið sem þeim fannst gaman. Það væri gott

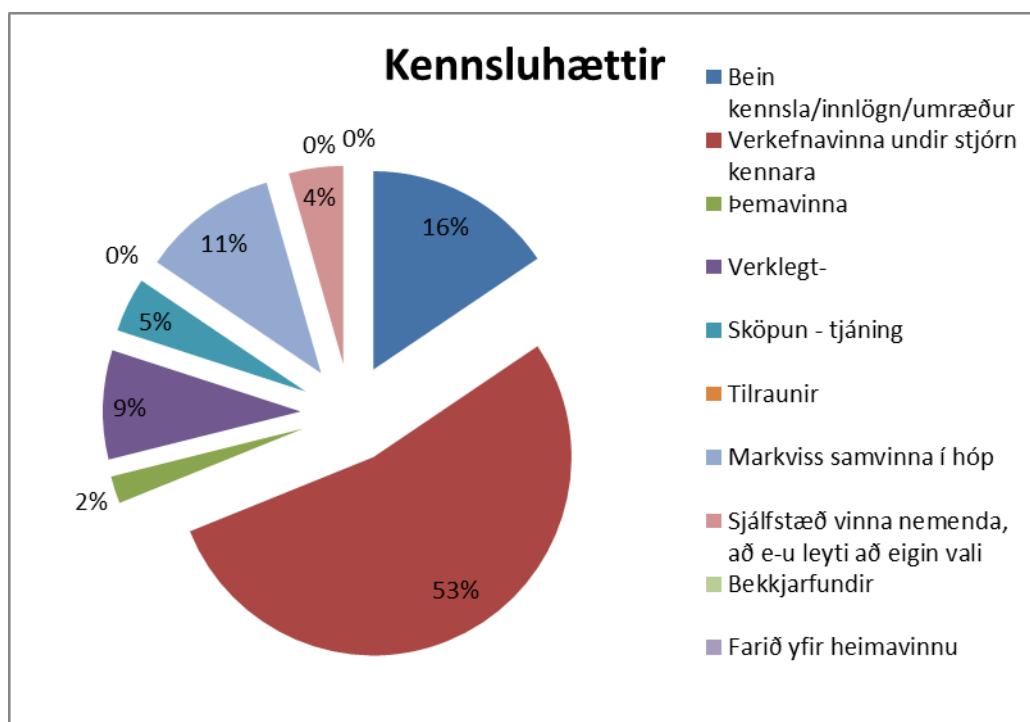
að halda sýningar til að æfa sig í að koma fram. Þau voru meðvituð um skiptingu í hópa eftir getu og sögðust gera áætlanir um sinn árangur í náminu. Þau töldu einnig að heimavinna mætti stundum vera meiri til að ná betri árangri.

Á unglíngastigi voru kennsluhættir oftast innlöggn/umræður eða verkefnavinna undir stjórn kennara, þó einnig sjáist merki um fjölbreyttari kennsluhætti. Vinnusemi og áhugi einkenndi flestar stundir sem fylgst var með (Fylgiskjal; vettvangsathuganir).

Kennsluhættir eru fjölbreyttir að mati kennara og skólinn opinn fyrir nýjungum. Þemaverkefni eru unnin í hverjum árgangi og vinnan síðan kynnt fyrir foreldrum á uppskeruhátíðum í lokin. Teymisvinna kennara um árganga er hluti af skipulagi skólans og nemendum er skipt í ólíka hópa eftir viðfangsefnum. Lögð er áhersla á að nemendur verði sjálfstæðir í námi, læri að afla sér upplýsinga og koma fram og kynna verkefni sín.

Nemendur í rýnihópum á unglíngastigi töldu alla fá nám við hæfi og komið væri til móts við mismunandi námshraða. Þeir nefndu ýmsar kennsluáferðir, s.s. hugarkort, en fannst þau þurfa mikið að glósa í tímum. Stundum væri ekki nægur tími til að vinna þemaverkefni eða verkefni fyrir sýningar. Heimavinna væri hæfileg.

Í vettvangsathugunum voru nemendur oftast að vinna að verkefnum undir stjórn kennara, allir að sama eða hliðstæðu verkefni eða í um 53% þeirra stunda sem heimsóttar voru, bein kennsla/innlöggn/umræður voru í um 16% stunda, verklegt og sköpun og tjáningu var merkt við í list- og verkgreinum fyrst og fremst og markvissa samvinnu eða sjálfstæða vinnu að einhverju leyti að eigin vali var merkt við í 5 tilvikum eða í um 11% tilvika.<sup>7</sup> Þess ber að geta að vettvangsathuganir voru í loka anna og undirbúningur fyrir námsmat og próf markaði starfshætti þessa tímabils sem er ekki endilega dæmigert fyrir nám og kennslu í skólanum.



<sup>7</sup> Í hverri stund er merkt við öll vinnubrögð sem fyrir koma. Fjöldi merkinga er því meiri en fjöldi stunda sem fylgst var með.

	Alls	1.-4.b.	5.-7.b.	8.-10.b.	List-og verk
<b>Bein kennsla/innlögn/umræður</b>	7	1	2	3	1
<b>Verkefnavinna undir stjórn kennara</b>	24	10	7	5	2
<b>Þemavinna</b>	1	1			
<b>Verklegt-</b>	4				4
<b>Sköpun - tjáning</b>	2				2
<b>Tilraunir</b>	0				
<b>Markviss samvinna í hóp</b>	5	3	1	1	
<b>Sjálfstæð vinna nemenda, að e-u leyti að eigin vali</b>	2	1			1
<b>Bekkjarfundir</b>	0				
<b>Farið yfir heimavinnu</b>	0				

### Sérstaða skólans

Teymisvinna kennara og mikið samstarf nemenda í árgangi einkennir skólann að mati kennara. Nemendur blandast innan árgangs, m.a. í hringekjum. Einnig er nefnd fjölbreytt og öflug kennsla og náttúrfræðigreinar sérstaklega tilgreindar.

### Tengsl við framhaldsskóla

Nemendur á unglingastigi geta valið að ljúka grunnskólanámi á tveimur árum og geta þá í 10. bekk tekið framhaldsskólaáfangu og/eða fleiri valgreinar en annars. Framkvæmdin er þannig að námsefni unglingstigsins er skipt í 18 námsþætti. Að loknum hverjum þeirra er lögð fyrir könnun þar sem nemendur þurfa að geta staðið skil á 70% af efninu til að halda áfram í næsta þátt. Um þriðjungur árgangs velur árlega að fara þessa leið. Árangur nemenda er almennt góður og það skapast í hópunum „ákveðinn vinnuþráll“. Einnig sýna kannanir skólans meðal foreldra ánægju með þessa námsleið (Tengsl grunn- og framhaldsskóla, AÞ 2011). Námsráðgjafi hefur kannað meðal útskrifaðra nemenda hvenig námsleiðin nýttist þeim, flestir fengu metna í framhaldsskóla þá áfangu sem þeir tóku en einnig lýsa þeir sem fóru í bekkjarskóla að námið hafi komið þeim að gagni.

### List- og verkgreinar

List- og verkgreinar eru kenndar í 6-7 vikna lotum, 2x80 mínútna tíma á viku nema 5. og 7. bekkur sem fá 65 mínútur. Árgangurinn skiptist í hópa sem fylgjast að. Reynt að hafa hópana kynjaskipta ef kostur er. Á þessu námsári er einni grein sleppt, textíl í 5. bekk og smíði í 6. bekk, þetta eru viðkomandi kennarar ekki sáttir við.

Í vettvangsheimsóknnum í list- og verkgreinatíma mátti sjá áhugasama og virka nemendur.

List- og verkgreinar eru kenndar í vali í 8.-10. bekk og eru vinsælar. Þannig eru 3 hópar í 10. bekk í heimilisfræði 3 stundir á viku hálfan vetur að sögn kennara og þannig er um fleiri valgreinar.

## Valgreinar

Ítarlegar áfanganalýsingar í valgreinum liggja fyrir að vori þegar nemendur velja fyrir komandi skólaár. Þar koma einnig fram markmið hvernig greinar og hvernig staðið er að námsmati.

Nemendum í 9. og 10. bekk er skylt að taka einn áfanga í náttúrufræði og einn í samfélagsgreinum af tveimur sem eru í boði. Auk þess geta nemendur valið um 20 valgreinar þar af eru helmingur list- eða verkgreinar. 8. bekkur hefur val um 11 list- og verkgreinar. auk þess eru í boði framhaldsskólaáfangar í samstarfi Fjölbrautaskólann í Breiðholti, boðið er upp á áfanga í íslensku, stærðfræði og ensku. Áfangarnir eru kenndir í Ölduselsskóla en af kennurum úr FB nema enskan sem einn kennari skólans kennir, enda hefur hann réttindi til að kenna á framhaldsskólastigi. Einnig eru nokkrir nemendahópar í fjarnámi við FÁ og VMA.

## Skólasafn

Skólasafnið er upplýsingasetur skólans segir á heimasíðu, þá er verið að vísa til hinna fjölmörgu miðla sem byggja upp gott skólasafn. Upplýsingasetrinu er fyrst og fremst ætlað að þjóna nemendum, kennurum og öðrum starfsmönnum skólans. Nemendur koma á safnið og fá lánaðar bækur. Þar leita þeir svara við spurningum sem upp koma í bókum, tímaritum og á Neti. Reynt er af fremsta megni að aðstoða nemendur við slíka leit. Kennarar geta fengið lánaðar bækur, kennsluleiðbeiningar, myndbönd, hljóðbækur, forrit og ýmislegt sem gagnast þeim í kennslunni.

Á safninu fer fram skipulögð kennsla í upplýsingaleit. Er hún í tengslum við þemavinnu nemendanna. Nemendum er kennt að leita í fræðiritum eftir efnisyfirliti og atriðisorðaskrá. Einnig er mikil áhersla lögð á að kenna þeim að leita og nýta sér upplýsingar á Netinu. Nemendur læra að finna gögn á safninu og kynnast því kerfi sem notast er við á uppröðun gagna (Dewey kerfið). Safnið er opið alla virka daga frá kl. 8:10-15:00 (Heimasíða, Upplýsingasetur).

## Námsmat

Skólaárinu er skipt í þrjár annir og vitnisburður gefinn í lok hvernar annar. Vitnisburður byggir á símati og á miðstigi og unglingsstigi einnig á prófum. Á vitnisburðarblöðum er gefin prófs- og vinnueinkunn í hverri grein og eru báðar safneinkunnir eftir því sem segir í kennsluskrá. Í 1.-4. bekk er vitnisburður gefinn í orðum.

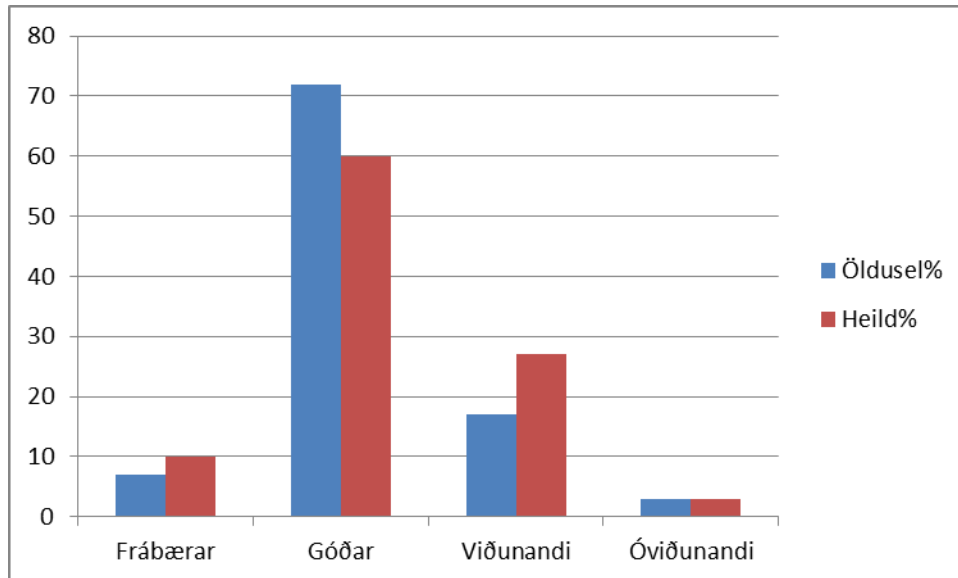
Í kennsluskrá er gerð nokkuð ítarleg grein fyrir því hvað liggur til grundvallar námsmati í hverri grein. Nemendur á yngsta og miðstigi safna reglulega verkefnum í verkmöppur sem sýna hvað í þeim býr. Verkmöppurnar eru síðan settar í gullakistur nemenda sem eru geymdar í skólanum í nokkur ár og sýndar foreldrum í lok hvers skólaárs. Stöðugt eftirlit er með vinnu nemenda í samræmi við þau markmið sem sett eru í kennslunni og stuðst er við leiðsagnarmat þar sem áhugi, virkni og vinnubrögð nemenda eru m.a. metin.

## Einstaklingsmiðað nám

Skólastarfið var metið út frá matstæki um einstaklingsmiðað nám og er skólinn í flestum þáttum kominn vel áleiðis í átt til einstaklingsmiðaðs náms, heildarútkoma er 4 stig á kvarðanum 1-5. Lengst er skólinn kominn í viðhorfastoðinni (sjá fylgiskjal: Matstæki um einstaklingsmiðað nám).

## Mat á gæðum kennslustunda – vettvangsathuganir

Alls var farið í heimsókn í 32 kennslustundir í 1.-10. bekk og þar af 29 metnar. Í fylgiskjali um vettvangsathuganir er að finna lýsingu athugenda og mat samkvæmt viðmiðum um gæði kennslustunda (sjá fylgiskjal: Viðmið um mat á gæðum kennslustundar).



Af þeim kennslustundum sem heimsóttar voru teljast 7% stunda frábærar, 72% góðar, 17% viðunandi og 3% óviðunandi. Í flestum kennslustundum sem heimsóttar voru mátti sjá styrka stjórn kennara og góðan vinnufrið (sjá fylgiskjal; vettvangsathuganir).

Til samanburðar eru gæði kennslustunda að meðaltali í þeim skólum sem metnir hafa verið síðan í byrjun árs 2009.

### Ábendingar

- Stefna skólans kemur fram í meginmarkmiðum sem birt eru á heimasíðu og í skólahandbók sem ætluð er foreldrum. Einkunnarorð skólans eru **færni, virðing, metnaður**.
- Í kennsluskrá er ekki vísað í meginmarkmið skólans en vísað á markmið aðalnámskrár.
- Kennsluáætlanir kennara byggja á kennsluskrá og eru í flestum tilvikum gerðar fyrir önnina. Þær liggja ekki fyrir við matið.
- Kennsluhættir eru fjölbreyttir að mati kennara og skólinn opinn fyrir nýjungum. Teymisvinna kennara um árganga er hluti af skipulagi skólans og nemendum er skipt í ólíka hópa eftir viðfangsefnum.
- Í vettvangsathugunum voru nemendur oftast að vinna að verkefnum undir stjórn kennara, allir að sama eða hliðstæðu verkefni eða í um 53% þeirra stunda sem heimsóttar voru.
- Af þeim kennslustundum sem heimsóttar voru teljast 7% stunda frábærar, 72% góðar og 17% viðunandi og 3% óviðunandi.
- Í flestum kennslustundum sem heimsóttar voru mátti sjá styrka stjórn kennara og góðan vinnufrið.



- Ítarlegar áfangalýsingar í valgreinum liggja fyrir að vori þegar nemendur velja fyrir komandi skólaár. Þar koma einnig fram markmið hverrar greinar og hvernig staðið er að námsmati. Boðið er upp á val í um 20 valgreinum í 8.-10. bekk. Þar af tengist nærri helmingur list- og verkgreinum.
- Nemendur á unglíngastigi geta valið að ljúka grunnskólanámi á tveimur árum og geta þá í 10. bekk tekið framhaldsskólaáfangu og/eða fleiri valgreinar en annars.
- Skólasafn er upplýsingasetur skólans, þar fer fram skipulögð kennsla í upplýsingaleit
- Skólaárinu er skipt í þrjár annir og vitnisburður gefinn í lok hverrar annar. Vitnisburður byggir á símati og á miðstigi og unglíngastigi einnig á prófum.
- Í kennsluskram er gerð nokkuð ítarleg grein fyrir því hvað liggur til grundvallar námsmati í hverri grein. Nemendur á yngsta og miðstigi safna reglulega verkefnum í verk möppur sem sýna framfarir.
- Skólastarfið var metið út frá matstæki um einstaklingsmiðað nám og er skólinn í flestum þáttum kominn vel áleiðis í átt til einstaklingsmiðaðs náms, heildarútkoma er 4 stig á kvarðanum 1-5. Lengst er skólinn kominn í viðhorfastoðinni.
- Sóknarfæri er fyrir skólann að gera kennsluna enn betri með fjölbreyttum og krefjandi verkefnum nemenda.

## Skóli án aðgreiningar - sérkennsla

### Stjórnun og stefna

Ölduselsskóli er skóli án aðgreiningar með þjónustu fyrir alla nemendur sína segir í Skólahandbók (2010-2011). Að mati stjórnenda og starfsmanna er skólinn langt kominn í því að hrinda þessum markmiði í framkvæmd.

Jafnrétti til náms eru almenn mannréttindi og það er hlutverk skólans að stuðla að alhliða þroska og menntun allra nemenda í samræmi við áherslur í grunnskólalögum. Til þess að ná þessum markmiðum er lögð áhersla á einstaklingsmiðað nám, sveigjanlega kennsluhætti og samvinnu nemenda. Í sérkennslu sem og öllu starfi Ölduselsskóla er lögð mikil áhersla á samstarf allra þeirra sem starfa og hrærast í umhverfi nemandans. Þannig er lögð áhersla á að virkja foreldra til samvinnu um nám nemandans og innan skólans vinna umsjónarkennarar, sérkennarar, þroskaþjálfarar og stuðningsfulltrúar saman að námsframgangi hvers nemanda (Heimasíða, sérkennsla).

Deildarstjóri í 70% starfi stýrir sérkennslunni og samstarfi þeirra sem að sérkennslu koma. Gott aðgengi er að stjórnanda að sögn rýnihóps um sérkennslu og samskipti mjög góð, en vantar fundi þar sem heildarsýn kemur fram.

Í sérkennslu er lögð mikil áhersla á samstarf allra þeirra sem starfa og hrærast í umhverfi nemandans. Þannig er lögð áhersla á að virkja foreldra til samvinnu um nám nemandans og innan skólans vinna umsjónarkennarar, sérkennarar, þroskaþjálfarar og stuðningsfulltrúar saman að námsframgangi hvers nemanda (Heimasíða, sérkennsla).

Innan skólans er metið fyrir hvern árgang á vorin hver þörf er fyrir stuðning og sérkennslu. Skimanir og ýmis próf eru markvisst notuð og góð samvinna er við þjónustumiðstöð vegna nemenda með greiningar og erfiðleika, en ekki gerðar sérstakar móttökuáætlanir að því er segir í rýnihópi um sérkennslu.

### Skipulag sérkennslu

Sérkennsla og stuðningur fer fram inni í bekk að nær öllu leyti. Nemendum er skipt upp í hópa og innan þeirra eru „litlir hópar þar sem unnið er með þeim sem eru slakir“, segir í rýnihópi. Stuðningsfulltrúar eru oft með fleiri en einn nemanda í einu „sem er gott til að þjálfa félagslyndi þeirra“, segir einnig.

Fámennir hópar „vinahópar“ eru einnig í list- og verkgreinum ákveðna tíma á viku og er það úrræði sem nýst hefur vel að mati rýnihóps og orðið til að styrkja þessa nemendur og auka sjálfstraust þeirra.

Á unglingsstigi er úrræði fyrir nokkra nemendur sem eiga við sértæka námsörðugleika að etja. Velliðan nemenda er þar sett í öndvegi með það að markmiði að þeir komi traustir, heilir og með góða sjálfsmýnd út úr grunnskólanum (Vin í skólasamfélaginu. 2008)

Greiningar og skimanir eru lagðar til grundvallar vali á nemendum í sérkennslu.

**Einstaklingsnámskrár eða -áætlanir** eru til „við höfum verið að taka okkur á“. Reynt er að hafa einföld vinnuskjöl sem unnin eru af umsjónarkennara og foreldrar geta komið með athugasemdir, segir í rýnihópi um sérkennslu.

### **Aðstaða og aðbúnaður**

Aðgengi fyrir fatlaða er gott í skólanum og aðstaða er almennt góð að mati rýnihóps, ef eitthvað vantar þá er brugðist við því. Nefnt er að stofa þroskaþjálfara sé góð en aðstaða á unglingsstigi er í lítilli stofu.

Tölvurnar eru þó vandamál að mati rýnihópsins og æskilegt að fá betri tölvur, sum forrit er ekki hægt að nota í þeim tölvum sem fyrir hendi eru.

### **Viðhorf og líðan:**

Viðhorf starfsfólks og nemenda er almennt jákvætt gagnvart nemendum með sérþarfir, allir eru viðurkenndir innan skólans og „viðhorfið er jákvæðara en það var“. Nemendur eru virkir í heildarsamfélagi skólans, en misvirkir í félagslífinu. Bilið eykst á unglingsstigi að mati rýnihóps um sérkennslu og þá eykst hætta á einangrun.

### **Upplýsingaflæði – samstarf**

Samstarf er mikið milli kennara og þeirra sem sjá um stuðning við nemendur, en að mati rýnihóps þyrfti að skipuleggja samstarfið betur og skrá, sérstaklega í unglingsdeildinni.

### **Ráðgjöf - þjónustumiðstöð**

Stuðningur og ráðgjöf við kennara er alltaf í boði frá deildarstjóra og þroskaþjálfara. Einnig er alltaf hægt að leita til þjónustumiðstöðvar. Að mati rýnihópsins nýtist það vel að fá kennsluráðgjafa frá þjónustumiðstöð „inn á gólf“. Endurmenntun og fræðsla hefur einnig nýst kennurum vel, sem dæmi er nefnd fræðsla um Tourette.

Að sögn námsráðgjafa er mjög góður aðgangur að sálfræðingum og öðrum sérfræðingum á þjónustumiðstöð og samstarfið hefur verið að þróast undanfarin ár.

### **Námsráðgjöf**

Leiðarljós námsráðgjafa segir hann vera lýsingu á náms- og starfsráðgjöf eins og hún birtist í nýrri aðalnámskrá grunnskóla, en þar segir:

Náms- og starfsráðgjöf er lögbundinn hluti af sérfræðiþjónustu skóla. Náms- og starfsráðgjöf í grunnskóla felst í því að vinna með nemendum, foreldrum, kennurum, skólustjórnendum og öðrum

starfsmönnum skólans að ýmiss konar velferðarstarfi er snýr að námi, líðan og framtíðaráformum nemenda. Náms- og starfsráðgjöf felst í því að liðsinna nemendum við að finna hæfileikum sínum, áhugasviðum og kröftum farveg. Mikilvægt er að nemendur fái aðstoð við að leita lausna ef vandi steðjar að í námi þeirra eða starfi í skólanum. Náms- og starfsráðgjafar geta aðstoðað nemendur við að vinna úr upplýsingum um nám sitt og leiðbeint þeim við áframhaldandi nám og starf. Jafnrétti ber að hafa að leiðarljósi í náms- og starfsfræðslu með því að kynna piltum og stúlkum fjölbreytt námsframboð að loknum grunnskóla og störf af ýmsu tagi. Leitast skal við að kynna báðum kynjum störf sem hingað til hefur verið lítið á sem hefðbundin karla eða kvennastörf. Nauðsynlegt er að kynna fyrir nemendum ný störf og þróun starfa sem fylgja breytingum í nútímasamfélagi (Aðalnámskrá 2011)

Námsráðgjafi hefur haldið utan um námsleið sem gerir nemendum fært að ljúka grunnskólanámi á 9 árum í skólanum og einnig samstarf við FB um framboð á framhaldsskólaáföngum fyrir þennan hóp. Fyrir 2 árum var gerð könnun meðal útskrifaðra nemenda á því hvernig þessir áfangar hefðu nýst þeim. Flestir fengu námið metið að fullu en jafnvel í bekkjarkennsluskólum voru nemendur á því að þeir hefðu grætt mikið á því að taka þessa áfanga.

Í 9. og 10. bekk er boðið upp á valnámskeið um starfsfræðslu og þeir nemendur fara í vettvangsheimsóknir á vinnustaði til að kynnast ólíkum sviðum atvinnulífsins og „veröld vinnunnar“, eins og námsráðgjafi orðar það. Hann heldur utan um val nemenda og veitir persónulega ráðgjöf. Hann hefur „eins opinn aðgang og mögulegt er“ fyrir nemendur að koma og spjalla, annars er persónulega ráðgjöfin að færast meir og meir inn í þjónustumiðstöðina, sérstaklega erfiðu málin og það finnst honum jákvæð þróun.

Námsráðgjafi fer í bekki í lífsleiknitíma frá 6./7. bekk og upp úr. Hann situr nemendaverndarráðsfundi sem eru reglulegir og þar eru fulltrúar ÞB. Hann situr einnig samráðsfundi í hverfinu með þjónustumiðstöð, félagsmiðstöðvum svo og samráðsfundi námsráðgjafa í hverfinu.

Hann stýrði á sínum tíma innleiðingu á Olweusarverkefninu í skólanum, Ölduselsskóli var með þeim fyrstu til að taka það upp og heldur utan um könnun sem lögð er fyrir árlega.

**Lausnarteymi** um agamál er starfandi við skólann.

**Nemendaverndarráð:** Hlutverk nemendaverndarráðs Ölduselsskóla er að samræma skipulag og framkvæmd þjónustu við nemendur í heilsugæslu, námsráðgjöf og sérfræðiþjónustu. Í nemendaverndarráði skólans eiga sæti skólastjóri, aðstoðarskólastjóri, deildarstjóri sérkennslu, námsráðgjafi, skólahjúkrunarfræðingur, skólasálfræðingur og félagsráðgjafi frá Þjónustumiðstöð Breiðholts.

Nemendaverndarráð kemur saman vikulega á starfstíma skólans. Umsjónarkennarar mæta á fundi nemendaverndarráðs þegar fjallað er um mál nemenda í þeirra umsjónarbekk (Heimasíða, stuðningur).

### Ábendingar

- Ölduselsskóli er skóli án aðgreiningar með þjónustu fyrir alla nemendur sína segir í Skólahandbók. Að mati stjórnenda og starfsmanna er skólinn langt kominn í því að hrinda þessu markmiði í framkvæmd.
- Deildarstjóri í 70% starfi stýrir sérkennslunni og samstarfi þeirra sem að sérkennslu koma. Gott aðgengi er að stjórnanda að sögn rýnihóps um sérkennslu og samskipti mjög góð, en vantar fundi þar sem heildarsýn kemur fram.
- Sérkennsla og stuðningur fer fram inni í bekk að nær öllu leyti. Nemendum er skipt upp í hópa og innan þeirra eru litlir hópar.

- Skimanir og ýmis próf eru markvisst notuð til að meta hverjir njóta stuðnings.
- Á unglíngastigi er úrræði fyrir nokkra nemendur sem eiga við sértæka námsörðugleika að etja. Velliðan nemenda er þar sett í öndvegi.
- Einstaklingsnámskrár eða -áætlanir eru gerðar sem einföld vinnuskjöl unnin af umsjónarkennara og foreldrum.
- Aðgengi fyrir fatlaða er gott í skólanum og aðstaða er almennt góð að mati rýnihóps, ef eitthvað vantar þá er brugðist við því.
- Viðhorf starfsfólks og nemenda er almennt jákvætt gagnvart nemendum með sérþarfir, allir eru viðurkenndir innan skólans.
- Samstarf er mikið milli kennara og þeirra sem sjá um stuðning við nemendur, en að mati rýnihóps þyrfti að skipuleggja samstarfið betur.
- Góður aðgangur að sálfræðingum og öðrum sérfræðingum á þjónustumiðstöð og samstarfið hefur verið að þróast undanfarin ár.
- Námsráðgjafinn hefur haldið utan um námsleið sem gerir nemendum fært að ljúka grunnskólanámi á 9 árum í skólanum og einnig samstarf við FB. Í 9. og 10. bekk er boðið upp á valnámskeið um starfsfræðslu. Hann heldur utan um val nemenda og veitir persónulega ráðgjöf.
- Lausnarteymi um agamál er starfandi við skólann.
- Hlutverk nemendaverndarráðs Ölduselsskóla er að samræma skipulag og framkvæmd þjónustu við nemendur í heilsugæslu, námsráðgjöf og sérfræðiþjónustu, það kemur saman vikulega á starfstíma skólans.

## **Skólaþróun og mat**

Ölduselsskóli hefur á undanförunum árum unnið að fjölmörgum þróunarverkefnum. Skólinn hefur ítrekað fengið hvatningarverðlaun menntaráðs Reykjavíkur á undanförunum árum, síðast árið 2009 fyrir verkefnið *Vinnustöðvar í lestri*. Skólaárið 2010-2011 tók Ölduselsskóli þátt í þróunarverkefninu *Orð af orði* undir handleiðslu Skólaþróunarsviðs Háskólans á Akureyri svo og *Byrjendalæsi*. Vinna að þessum þróunarverkefnum hefur haldið hefur verið áfram á þessu skólaári. Á undanförunum árum hefur verið þróuð námsleið fyrir nemendur á unglíngastigi þar sem þeim gefst kostur á að ljúka námsefni í kjarnagreinum grunnskóla á tveimur árum í stað þriggja. Þriðja árið geta þau tekið framhaldsskólaáfangana eða nýtt tímenn í aukið val. Undirbúningur að framkvæmdinni var unninn m.a. í samstarfi við Dr. Ingvar Sigurgeirsson KHÍ.

Þegar sjálfsmat Ölduselsskóla var metið í úttekt á vegum Menntamálaráðuneytisins vorið 2007 uppfyllti skólinn bæði viðmið um sjálfsmatsaðferðir og framkvæmd sjálfsmats að öllu leyti.

Í skólanum er starfandi matsteymi sem heldur utan um innra mat skólans og þátttöku starfsmanna í því.

Áætlun um sjálfsmat fyrir árin 2011-2014 liggur fyrir við matið. Þar er matsverkefnum deilt niður á mánuði og sömu verkefni tekin fyrir á hverju ári. Einnig er tilgreint hverjir hafa umsjón með hverju verkefni og sjá um framkvæmd þess.

Sjálfsmatsskýrsla Ölduselsskóla fyrir skólaárið 2010-2011 liggur fyrir við matið, hún er gerð í Skólaspeglinum. Meginmarkmið sjálfsmats Ölduselsskóla eru meðal annars byggð á markmiðum skólans. Spurningar sem meðal annars er leitað svara við eru:

- Hefur skólinn skýra sýn og styrka stjórnun?

- Líður nemendum vel í skólanum?
- Ganga nemendur og starfsmenn glaðir til verka?
- Finnst nemendum þeir öruggir í skólaumhverfinu?
- eru nemendur að bæta við færni sína og þekkingu?
- Sýna starfsmenn skólans metnað í starfi?
- eru kennsluáðferðir og mat á námi líkleg til að mæta ólíkum einstaklingum og bæta stöðugt árangur?
- innan skólans, til starfsmanna, nemenda og foreldra?
- Fá foreldrar stöðugt upplýsingar um stöðu nemenda og skólastarfið almennt og finna þeir sig velkomna í skólan
- Ríkir góður starfsandi innan skólans að mati starfsmanna, nemenda og foreldra?
- Er gott upplýsingastreymi? (Sjálfsmatsskýrsla Ölduselsskóla 2010-2011)

Umbótaáætlun skólans fyrir skólaárið 2011-2012 byggir á styrk- og veikleikagreiningu í sjálfsmatsskýrslu. Í henni eru tilgreind viðfangsefni, aðgerðir og framkvæmdaaðilar. Æskilegt er að umbótaaðgerðir séu skýrar fram settar og tilgreint hvernig markmiðum verður náð og hvernig árangur verður metinn.

### Ábendingar

- Ölduselsskóli hefur á undanförunum árum unnið að fjölmörgum þróunarverkefnum, s.s. *Orð af orði* og *Byrjendalæsi* og ítrekað fengið hvatningarverðlaun fyrir framúrskarandi verkefni.
- Þegar sjálfsmat Ölduselsskóla var metið í úttekt á vegum Menntamálaráðuneytisins vorið 2007 uppfyllti skólinn bæði viðmið um sjálfsmatsaðferðir og framkvæmd sjálfsmats að öllu leyti.
- Í skólanum er starfandi matsteymi sem heldur utan um innra mat skólans og þátttöku starfsmanna í því.
- Áætlun um sjálfsmat fyrir árin 2011-2014 liggur fyrir við matið svo og Sjálfsmatsskýrsla Ölduselsskóla fyrir skólaárið 2010-2011 og umbótaáætlun fyrir yfirstandandi skólaár.
- Æskilegt er að umbótaaðgerðir séu skýrar fram settar og tilgreint hvernig markmiðum verður náð og hvernig árangur verður metinn.

### **Virk upplýsingamiðlun**

Árlega hefur verið gefin út skólahandbók Ölduselsskóla sem dreift er á öll heimili. Með útgáfu hennar vill skólinn koma hagnýtum upplýsingum um starfsemi skólans til heimila nemenda. Þar má lesa um skólann, starf hans og stefnu (Skólahandbók 2010-2011). Skólahandbók er nú í endurskoðun og lokafrágangi fyrir komandi skólaár.

Fréttir úr skólastarfinu birtast á heimasíðu skólans. Kennsluskrá er einnig að finna á heimasíðunni.

Í foreldrakönnun 2012 sögðust um 80% foreldra barna í skólanum vera ánægð með upplýsingagjöf frá skólanum. Um 62% foreldra fara vikulega eða oftar inn í Mentor. Þá telja 86% að starfsfólk sé virkt í að setja þangað inn upplýsingar og 79% segjast fá þar góðar upplýsingar um sitt barn.

Foreldrar í rýnihópi voru nokkuð ánægðir með upplýsingar frá kennurum um nám og kennslu sem koma „oft vikulega og stundum eftir viðburði“, en vildu gjarnan heyra meira, ekki síst

um líðan og félagsanda í bekknum. Einnig vildu þeir auknar upplýsingar um stöðu skólans í samanburði við aðra skóla hvað varðar nám og líðan.

### Ábendingar

- Árlega hefur verið gefin út skólahandbók Ölduselsskóla sem dreift er á öll heimili. Með útgáfu hennar vill skólinn koma hagnýtum upplýsingum um starfsemi skólans til heimila nemenda. Þar má lesa um skólann, starf hans og stefnu. Hún er í endurskoðun.
- Í foreldrakönnun 2012 sögðust um 80% foreldra barna í skólanum vera ánægð með upplýsingagjöf frá skólanum. Um 62% foreldra fara vikulega eða oftar inn í Mentor.
- Foreldrar í rýnihópi voru nokkuð ánægðir með upplýsingar frá kennurum um nám og kennslu en vildu gjarnan heyra meira, ekki síst um líðan og félagsanda í bekknum.
- Einnig vildu þeir auknar upplýsingar um stöðu skólans í samanburði við aðra skóla hvað varðar nám og líðan.

### Skólanámskrá og námsáætlanir

Starfsáætlun og skólanámskrá Ölduselsskóla fyrir skólaárið 2010-2011 liggja fyrir við matið og er þar gerð grein fyrir flestum þáttum skólustarfsins (sjá meðfylgjandi: Gátlista um starfsáætlun og um skólanámskrá).

Í kennsluskrá á heimasíðu er tilgreint; inntak náms, námsgögn, kennsluskipan og námsmat í hverri grein og fyrir hvern árgang. Til að sjá markmið einstakra námsgreina er vísað í aðalnámskrá frá árinu 2007. Fyrir liggur á næstu tveimur árum að endurskoða kennsluskrár til samræmis við nýja aðalnámskrá.

Æskilegt er að hægt sé að finna þætti skólanámskrár og starfsáætlunar undir þeim yfirheitum á heimasíðu.

Nemendur gera áætlanir um nám sitt og meta framfarir sínar í samvinnu við kennarann og foreldra. Einstaklingsnámskrár eða aðlagðar námskrár eru gerðar fyrir þá sem þurfa stuðning og sérkennslu.

Námsáætlanir kennara byggja á kennsluskrá.

### Heimasíða

Heimasíða Ölduselsskóla er nokkuð aðgengileg og fréttir virðast uppfærðar reglulega. Þar er að finna flestar upplýsingar sem skv. gátlista er ætlast til að birtist þar. Upplýsingar eru á síðunni um skólaráð, skipan þess og hlutverk og fundargerðir eru birtar. Upplýsingar eru um stjórn foreldrafélags og starfsemi þess (sjá fylgiskjal; gátlisti um heimasíðu).

Í rýnihópi foreldra kemur fram það álit að heimasíðan hafi eitthvað verið í lamasessi hvað snertir upplýsingagjöf þó þar séu gagnlegar upplýsingar og fréttir

### Ábendingar

- Starfsáætlun og skólanámskrá Ölduselsskóla fyrir skólaárið 2010-2011 liggja fyrir við matið og er þar gerð grein fyrir flestum þáttum skólustarfsins
- Í kennsluskrá á heimasíðu er tilgreint; inntak náms, námsgögn, kennsluskipan og námsmat í hverri grein og fyrir hvern árgang.
- Æskilegt er að hægt sé að finna þætti skólanámskrár og starfsáætlunar undir þeim yfirheitum á heimasíðu.

- Nemendur gera áætlanir um nám sitt og meta framfarir sínar í samvinnu við kennarann og foreldra. Einstaklingsnámskrár eða aðlagðar námskrár eru gerðar fyrir þá sem þurfa stuðning og sérkennslu.
- Námsáætlanir kennara byggja á kennsluskrá.
- Heimasíða Ölduselsskóla er nokkuð aðgengileg og fréttir virðast uppfærðar reglulega. Þar er að finna flestar upplýsingar sem skv. gátlista er ætlast til að birtist þar.
- Í rýnihópi foreldra kemur fram það álit að heimasíðan hafi eitthvað verið í lamasessi hvað snertir upplýsingagjöf þó þar séu gagnlegar upplýsingar og fréttir.

## **Öruggt, heilnæmt og vistvænt skólaumhverfi**

Ölduselsskóli hefur það meðal annars að markmiði að gera nemendur og starfsmenn meðvitaða um umhverfi sitt í víðum skilningi; náttúruvernd, flokkun pappírs til endurvinnslu, mataræði og mengun. Skólinn leggur einnig áherslu á hreyfingu og útiveru nemenda (Sjálfsmatsskýrsla 2010-2011).

Í skólanum er starfandi teymi um bætt og fegurra skólaumhverfi. Kennarar eru hvattir til að nýta nærumhverfi skólans í kennslu sinni, allir árgangar eru einu sinni í viku í útikennslu í íþróttum (sama).

## **Öryggisþættir**

Rýmingaráætlun skólans liggur fyrir og er uppi við í skólastofum. Rýmingaræfing er haldin á hverju skólaári.

Í Ölduselsskóla er starfandi öryggisnefnd sem tekur til umfjöllunar mál er varða aðbúnað, hollustuhætti og öryggi á vinnustaðnum með það fyrir augum að leggja fram tillögur að úrbótum og forvörnum. Tveir öryggisverðir og tveir öruggistrúnaðarverðir eru í öryggisnefnd Ölduselsskóla. nefndin fundar 4 sinnum yfir skólaárið og oftast eftir þörfum. Skýrslur öryggisnefndar fyrir skólaárið 2009-2010 og 2010-2011 liggja fyrir, þar eru tilgreindir þættir sem unnið hefur verið með og staða úrbóta.

Áhættumat var yfirfarið vorið 2011, þar kemur fram hvernig bregðast á við áhættuþáttum með aðgerðum og úrbótum og áætluð lok framkvæmda.

## **Ábendingar**

- Ölduselsskóli hefur það meðal annars að markmiði að gera nemendur og starfsmenn meðvitaða um umhverfi sitt í víðum skilningi.
- Í skólanum er starfandi teymi um bætt og fegurra skólaumhverfi. Kennarar eru hvattir til að nýta nærumhverfi skólans í kennslu sinni og allir árgangar eru einu sinni í viku í útikennslu í íþróttum
- Rýmingaráætlun skólans liggur fyrir og er uppi við í skólastofum. Rýmingaræfing er haldin á hverju skólaári.
- Í Ölduselsskóla er starfandi öryggisnefnd sem tekur til umfjöllunar mál er varða aðbúnað, hollustuhætti og öryggi á vinnustaðnum með það fyrir augum að leggja fram tillögur að úrbótum og forvörnum.
- Áhættumat var yfirfarið vorið 2011, þar kemur fram hvernig bregðast á við áhættuþáttum með aðgerðum og úrbótum og áætluð lok framkvæmda.

## Mannauður

### **Starfsánægja og líðan á vinnustað**

Í skólanum starfa 81 starfsmenn skólaárið 2011-2012 í 73,35 stöðugildum, þar af kennarar í 44,6 stöðugildum.

Ölduselsskóli hefur komið vel út í starfsánægjukönnunum sem gerðar hafa verið á vegum Reykjavíkurborgar síðustu ár. Í nýrri könnun sem gerð var í nóv. 2011 mælast viðhorf starfsmanna almennt jákvæð og jákvæðari í mörgum þáttum en árið 2009 þegar síðasta könnun var gerð<sup>8</sup>. Fullyrðingin „Á heildina litið er ég ánægð(ur) í starfi mínu“ fékk gildið 4,30 og hækkaði úr 4,10 frá 2009<sup>9</sup> og fullyrðingin „Það er góður starfsandi á mínum vinnustað“ fékk gildið 4,4 en 82% svarenda var mjög sammála eða sammála fullyrðingunum. Fullyrðingin „Ég er ánægð(ur) með markmið og stefnu vinnustaðar míns“ fékk gildið 4,1 sem er það sama og árið 2009. Um 85% svarenda eru sammála því að þeir hafi sveigjanleika til að samræma starf og einkalíf. Ríflega helmingur (56%) svarenda er hinsvegar sammála því að þeir sjái sig áfram í starfi á vinnustaðnum/sviðinu eftir 2 ár.

Í rýnihópum og viðtölum kom fram að starfsmenn eru almennt mjög ánægðir í störfum sínum í skólanum, starfsandi væri góður og samstarfið gott. Fólki bar saman um að því liði vel á vinnustaðnum, hópurinn væri samheldinn og mannvirðing einkenndi andann í skólanum „ofsalega góður andi og ekkert baknag“. Fram kom að skólinn væri mjög nemendamiðaður og starfsmenn leggðu sig fram um veita nemendum góða þjónustu.

Þegar starfsmenn voru spurðir að því hverja þeir sæju sem helstu styrkleika skólans var þetta nefnt:

- Sterk list- og verkgreinakennsla
- Góður starfsandi
- Lausnamiðuð hugsun
- Orðspor skólans gott
- Góður heildarbragur
- Fjölbreytt kennsla
- Öflug náttúrufræðikennsla

Eftirtalin atriði voru talin upp sem þættir sem mætti bæta:

- Vantar heildstæða stefnu í agamálum
- Upplýsingaflæði í skólanum er ábótavant.
- Tölvukostur skólans er úreltur.

### **Samstarf**

Samstarf starfsfólks er formgert með ýmiss konar fundum. Starfsmannafundir eru á föstum fundartíma ekki sjaldnar en einu sinni í mánuði með þátttöku allra starfsmanna. Stigsfundir eru haldnir á nokkurra vikna fresti en ekki alveg reglulega og innan hvers árgangs eru samstarfsfundir. Haustfundur er haldinn sérstaklega fyrir skólaliða en skólaliðar funda alltaf í

<sup>8</sup> Svarhlutfall í könnuninni var 46% árið 2011.

<sup>9</sup> Niðurstöðum í vinnustaðagreiningu er skipt í þrjú svæði, styrkleikabil 4.20-5.00, starfhæft bil 3.70-4.19 og aðgerðabil 1.00-3.69.



upphafi hvers vinnudags. List- og verkgreinakennarar eru ekki með fasta fundartíma og er það að eigin vali.

Í skólanum eru starfandi nokkur teymi og nefndir sem hafa það verkefni að auka gæði skólustarfsins og stuðla að góðu samstarfi, s.s. áfallateymi, eineltisteymi, matsteymi, lausnar-teymi og starfsþróunarteymi.

Í viðhorfakönnun 2011 fengu fullyrðingarnar „Samvinna er góð á mínum vinnustað“ og „Starfsfólk á mínum vinnustað miðlar þekkingu sín á milli“ gildið 4,3, en um 92% svarenda voru þeim sammála.

Starfsmenn í rýnihópum lýstu almennt yfir mikilli ánægju með samstarfið í skólanum, þar væri mikið teymissamstarf og starfsmenn í miklum samskiptum, bæði á fundum og svo óformlega. Starfsmenn sögðu fundina nýtast vel, þeir væru markvissir og hæfilega margir. Ánægja kom fram með stuðning á vinnustaðnum, það kom fram að stuðningur og ráðgjöf við kennara væru alltaf í boði og kennarar væru duglegir að leita þekkingar, t.d. hjá þroskaþjálfra vegna barna sem þurfa sérstaka aðstoð.

Í viðhorfakönnuninni 2011 voru 82% svarenda sammála fullyrðingunni „Jafnrétti kynja er virt á mínum vinnustað“ en aðeins lægra hlutfall (74%) sammála fullyrðingunni „Það er gætt jafnræðis og jafnréttis gagnvart starfsmönnum á mínum vinnustað“. Ekki var rætt sérstaklega í rýnihópum um jafnrétti og jafnræði á vinnustaðnum.

### **Ábendingar**

- Ölduselsskóli hefur komið vel út í starfsánægjukönnunum sem gerðar hafa verið á vegum Reykjavíkurborgar.
- Fullyrðingin „Á heildina litið er ég ánægð(ur) í starfi mínu“ fékk gildið 4,30 í viðhorfskönnun 2011 og hækkaði úr 4,10 frá 2009.
- Fullyrðingin „Það er góður starfsandi á mínum vinnustað“ fékk gildið 4,4 en 82% svarenda var mjög sammála eða sammála henni.
- Starfsmenn í rýnihópum lýstu almennt yfir mikilli ánægju með samstarfið í skólanum, þeir sögðu fundi nýtast vel, þeir væru markvissir og hæfilega margir.

### **Aðbúnaður**

Í viðhorfakönnuninni sem lögð var fyrir í nóv. 2011 eru tvær fullyrðingar sem mæla viðhorf til aðbúnaðar og vinnuástöðu. Um 92% svarenda voru mjög eða frekar sammála fullyrðingunni, „Vinnuástaða mín er góð“ en 69% svarenda voru mjög eða frekar sammála „Ég hef aðgang að þeim gögnum og tækjum sem til þarf“.

Aðbúnaður var lítið ræddur í rýnihópum og viðtölum en gerðar voru athugasemdir við tölvukostinn fyrir nemendur sem væri orðinn gamall og úreltur.

### **Ábendingar**

- Athuga má hvort hægt sé að koma til móts við athugasemdir starfsmanna um aðbúnað á vinnustaðnum.

## **Símenntun og starfsþróun**

Í 12. gr. laga um grunnskóla nr. 91/2008 segir í 3. mgr: „Að frumkvæði skólastjóra mótar hver skóli áætlun til ákveðins tíma um hvernig símenntun starfsfólks hans skuli hagað svo að hún sé í sem bestu samræmi við áherslur skólans, sveitarfélagsins og aðalnámskrár. Í 4 mgr. segir enn fremur: „Kennarar og skólastjórar grunnskóla skulu eiga kost á reglulegri símenntun í þeim tilgangi að efla starfshæfni sína. Þeir skulu einnig eiga kost á námsleyfum“. Í starfsmannastefnu Reykjavíkurborgar kemur fram að starfsmenn stofnana og fyrirtækja Reykjavíkurborgar skuli eiga rétt á starfsþróunarsamtölum a.m.k. árlega.

Við matið liggur ekki fyrir símenntunaráætlun fyrir skólaárið 2011-2012, enda ekki gert ráð fyrir símenntun í fjárhagsáætlun borgarinnar að sögn skólastjóra. Greinargerð vegna símenntunar tveggja síðustu ára liggur fyrir.

Sérstakur starfsþróunarhópur er starfandi á hverju skólaári sem hefur það hlutverk að skipuleggja símenntun fyrir starfsmannahópinn. Í greinargerð starfsþróunarhóps fyrir skólaárið 2010-2011 kemur fram að burðarás starfsþróunar fyrir veturinn hafi verið verkefnið „Að ná tökum á lestrinum“ (*Orð af orði*) sem unnið hafi verið undir handleiðslu Skólaþróunarviðs Háskólans á Akureyri. Einnig var haldið áfram með þróunarverkefni í *Byrjendalæsi*. Skólarnir í Breiðholti voru með sameiginlega fundi kennara þar sem kennarar í sama árgangi hittust og ræddu kennsluhætti og einstakar námsgreinar. Starfsmaður frá Mentor kynnti hvernig hægt væri að nýta Mentor til að gera einstaklingsnámskrá fyrir nemendur. Námsgagnastofnun stóð fyrir kynningarfundum fyrir kennara og tölvukennsla fór fram fyrir þá starfsmenn sem tóku ekki þátt í lestrarverkefninu. Samkvæmt upplýsingum frá skólastjóra hefur verið haldið áfram með *Orð af orði* og *Byrjendalæsi* á þessu skólaári í samstarfi við Háskólann á Akureyri.

Í viðhorfakönnun 2011 voru um 82% starfsmanna því mjög eða frekar sammála að þeir hefðu fengið tækifæri til að sækja námskeið eða fræðslu á undanförunum 12 mánuðum. Um 69% svarenda voru sammála því að fræðslan eða þjálfunin hefði nýst vel í starfi. Þá kom einnig fram í könnuninni að 62% svarenda hefðu farið í starfsþróunarsamtal á síðustu 12-15 mánuðum þar á undan. Ríflega helmingur svarenda er því sammála að nýir starfsmenn fái nauðsynlega fræðslu og þjálfun í upphafi starfstím (53%)

Í rýnihópum kennara kom fram að starfsmenn fengju hvatningu til símenntunar og hliðrað væri til ef starfsmenn vildu fara á námskeið á vinnutíma.

### **Ábendingar**

- Símenntunaráætlun fyrir skólaárið 2011-2012 liggur ekki fyrir við , enda ekki gert ráð fyrir símenntun í fjárhagsáætlun borgarinnar að sögn skólastjóra.
- Sérstakur starfsþróunarhópur er starfandi á hverju skólaári sem hefur það hlutverk að skipuleggja símenntun fyrir starfsmannahópinn.
- Í viðhorfakönnun 2011 voru um 82% starfsmanna því mjög eða frekar sammála að þeir hefðu fengið tækifæri til að sækja námskeið eða fræðslu á undanförunum 12 mánuðum.
- Í rýnihópum kennara kom fram að starfsmenn fengju hvatningu til símenntunar og hliðrað væri til ef starfsmenn vildu fara á námskeið á vinnutíma.

## **Viðhorf starfsmanna til stjórnunar**

Í viðhorfakönnun starfsmanna í nóv. 2011 mældust viðhorf til stjórnunar skólans jákvæð og svipuð því sem viðhorfakönnun vorið 2009 sýndi. Fullyrðingin „Mínum vinnustað er vel stjórnað“ fær gildið 4,3, en 79% svarenda voru henni sammála. Um 87% svarenda voru sammála fullyrðingunni „Á mínum vinnustað byggja ákvarðanir á faglegum forsendum“. Um 85% svarenda eru ánægð með samskiptin við yfirmann. Um 62% svarenda eru því sammála að upplýsingastreymi sé gott.

Í rýnihópum og viðtölum var umræða um stjórnendur jákvæð. Umræða gagnvart skólastjóra var mjög jákvæð og fram kom að öryggi, réttlæti og fagmennska einkenndi hans stjórnunarstíl. Það kom einnig fram að skólastjóri væri mikill skólamaður og afar flinkur í að hvetja starfsfólkið. Í rýnihópa skólaliða kom fram ánægja með aðgengi að aðstoðarskólastjóra. Því var lýst að starfsmenn fengju hrós bæði frá stjórnendum og samstarfsmönnum.

Starfsmenn höfðu misjafnar skoðanir á aðgengi að stjórnendum, sumir töldu aðgengi gott, aðrir sögðu það mega vera betra. Sumir sögðu stjórnendur mjög sýnilega í skólastarfinu en almennt kom fram að þau væru ekki mjög sýnileg í kennslustundum og kennarar myndu gjarnan vilja fá þau meira í kennslustundir. Það kom fram að nemendur þekktu skólastjóra vel, hann færi t.d. út í frímínútur.

### **Ábendingar**

- Í viðhorfakönnun starfsmanna í nóv. 2011 mældust viðhorf til stjórnunar skólans jákvæð og svipuð því sem viðhorfakönnun vorið 2009 sýndi.
- Fullyrðingin „Mínum vinnustað er vel stjórnað“ fær gildið 4,3, en 79% svarenda voru henni sammála.
- Í rýnihópum og viðtölum var umræða um stjórnendur jákvæð.
- Starfsmenn höfðu misjafnar skoðanir á aðgengi að stjórnendum og hversu sýnilegir þeir eru og kennarar myndu gjarnan vilja fá þau meira í kennslustundir

## **Fjármál**

### ***Úthlutun fjármagns og rekstraráætlun***

Í stefnukorti skóla- og frístundasviðs fyrir 2012 er markmiðið í víddinni fjármál: Góð og hagkvæm nýting og stýring fjármála.

Grunnskólar Reykjavíkur fá úthlutað fjármagni til reksturs samkvæmt reiknilíkani skóla- og frístundasviðs þar sem helstu viðmið eru nemendafjöldi og stærð húsnæðis.

Skólum er gert að skila rekstraráætlun til fjármálaþjónustu skóla- og frístundasviðs þar sem fram kemur hvernig þeim fjármunum sem skólinn fær til reksturs hvert fjárhagsár verður ráðstafað. skóla- og frístundasvið yfirfer rekstraráætlun og metur hvort hún er innan fjárheimilda. Ölduselsskóli skilaði rekstraráætlun fyrir árið 2011 á tilsettum tíma og var hún innan fjárheimilda skólans.

### ***Fjárhagsleg staða skólans***

Heildarfjárheimildir Ölduselsskóla fyrir árið 2011 voru að upphæð 585.747 kr., þar með er talin úthlutun til sérkennslu og kennslu nýbúa. Útgjöld ársins námu 596.047 þús. kr.

### ***Ábendingar***

- Ölduselsskóli skilaði rekstraráætlun fyrir árið 2011 á tilsettum tíma og var hún innan fjárheimilda skólans.
- Útgjöld árið 2011 voru yfir fjárheimildum.
- Gæta þarf að góðri og hagkvæmri nýtingu og stýringu fjármála.

## Greining

### Styrkleikar:

Góður starfsandi og mikil ánægja starfsmanna með samstarf á vinnustaðnum. Ánægja foreldra með skólann er mikil og hefur verið stöðug. Um 80% kennslustunda eru metnar góðar eða frábærar. Skýr sýn og stefna um skóla án aðgreiningar einkennir starfið.

### Veikleikar:

Reglur og viðbrögð við agabrotum eru ekki að fullu samræmd innan hópans.

### Ögranir:

Árangur nemenda í les- og stærðfræðiskimun er slakur. Sjálfsmynd og líðan elstu nemendanna mælist á nokkrum mælikvörðum lægri en í sambærilegum skólum

### Tækifæri:

Sóknarfæri er fyrir skólann að gera kennsluna enn betri með fjölbreyttum og krefjandi verkefnum nemenda og virkja enn frekar vilja og áhuga kennara um þróun náms og kennslu og skóla án aðgreiningar. Efla enn frekar upplýsingamiðlun innan skólans og til foreldra.

## Samantekt ábendinga

### Skólastarf

#### Námsárangur

- Meðaltalsárangur nemenda í lestri í 2. bekk 2011 er töluvert lægri en í grunnskólum Reykjavíkur að meðaltali og lægra hlutfall nemenda í Ölduselsskóla telst geta lesið sér til gagns en að meðaltali (51% miðað við 71%) í borginni allri.
- Niðurstaða skólans í lesskimun vorið 2011 er sú lakasta frá árinu 2005 en aldrei áður hefur skólinn verið eins langt frá meðaltali Reykjavíkur.
- Stærðfræðiskimun með Talnalykli var lögð fyrir nemendur í 3. bekk í Ölduselsskóla í nóvember 2011. Meðaltalsárangur var mælitalan 9,3 en meðalárangur nemenda í Reykjavík í þeim þætti prófsins var mælitalan 11,3.
- Í Ölduselsskóla stóðust einungis 46% nemenda viðmiðin í fyrsta þrepi sem er lakasta niðurstaða skólans frá því hann hóf þátttöku í skimuninni.
- Meðaltalsárangur nemenda í Ölduselsskóla á samræmdum könnunarprófum í 4., 7. og 10. bekk haustið 2010 er í öllum greinum nema stærðfræði í 10. bekk undir landsmeðaltali og meðaltali borgarinnar þó ekki sé munurinn alltaf umtalsverður.
- Framfarastuðull nemenda í 7. bekk Ölduselsskóla 2011 er hár í stærðfræði og bendir til mikilla framfara frá 4. bekk. Þessi góði árangur hefur náðst allt frá árinu 2007.
- Í 10. bekk er framfarastuðull með lægra móti í báðum greinum miðað við undanfarin ár.
- Ölduselsskóli er í hópi þeirra 5 skóla í Reykjavík sem fengu besta útkomu í lesskilningi, stærðfræði og náttúrufræði í Pisa 2009.

#### Stjórnun og skipulag

- Skólastjóri leggur áherslu á að nemendum og starfsfólki líði vel í skólanum og telur að það sé grunnur þess að börn og unglingar nemi og þroskist.
- Skólastjóri, aðstoðarskólastjóri, deildarstjóri sérkennslu og verkefnastjóri unglingastigs hittast vikulega á fundum auk þess sem þau hafa óformlegt samráð.
- Skipurit skólans er birt í Skólalhandbók en það er ekki að finna á heimasíðu skólans. Starfslýsingar liggja ekki fyrir við matið.

- Starfsmannafundir eru á föstum fundartíma ekki sjaldnar en einu sinni í mánuði með þátttöku allra starfsmanna. Stigsfundir eru haldnir á nokkurra vikna fresti en ekki alveg reglulega.
- Í spurningu um stjórnun skólans í foreldrakönnun 2012 töldu 80% foreldra skólanum vera vel stjórnað, þar af sögðust 32% telja skólanum vera mjög vel stjórnað. Þessi niðurstaða er hærri en að meðaltali í borginni.
- Starfsmenn í rýnihópum segja stjórnendur faglega en þeir mættu vera sýnilegri í skólastarfinu og gera meira af því að heimsækja kennslustundir.
- Nemendur í rýnihópum kannast við skólastjórnann, þau sjá hann úti í frímínútum og á göngunum, nemendur á miðstigi þekkja aðstoðarskólastjóra betur.
- Skoðaðar voru stundatöflur bekkja og hópa. Á töflu 1.-4 bekkja eru skráðir 30 tímar, á töflu 5.-7. bekkja 35 nemendatímar og í 8.-10. bekk eru skráðir 37 tímar, þar með taldar valgreinar.
- Samstarf við foreldra hefur gengið mjög vel að sögn skólastjóra og stundum verið feiknarlega öflugt.
- Samstarf er gott við leikskólana í hverfinu með gagnkvæmum heimsóknnum og reynt er að undirbygga vel komu sex ára barna í skólann. Nemendur 7. bekkjar heimsækja leikskólana og lesa fyrir leikskólabörn á degi íslenskrar tungu. Ágætt samstarf hefur einnig verið við íþróttahreyfinguna

### **Stefna og starfsáætlun**

- Starfsáætlun Ölduselsskóla fyrir skólaárið 2011-2012 var yfirfarin við matið, þeir þættir sem birtast á heimasíðu. Hún er að mestu í samræmi við þær kröfur sem skóla- og frístundasvið Reykjavíkur gerir til starfsáætlana grunnskóla Reykjavíkur
- Stefna skólans kemur fram í meginmarkmiðum sem birt eru á heimasíðu og í skólahandbók sem ætluð er foreldrum. Einkunnarorð skólans eru *færni, virðing, metnaður*.
- Í viðhorfskönnun meðal starfsmanna Reykjavíkurborgar 2011 kemur fram að nær allir starfsmenn telja sig þekkja markmið og stefnu vinnustaðarins.

### **Nemendur og líðan**

- Í könnun sem lögð var fyrir nemendur í 5.-7. bekk í grunnskólum Reykjavíkur vorið 2011 þar sem spurt var um líðan nemenda í kennslustundum var niðurstaðan í Ölduselsskóla svipuð og í öðrum grunnskólum í Reykjavík þar sem flestum nemendum líður almennt vel.
- Í könnunum Skólapúlsins á skólaárinu hefur ánægja af lestri sveiflast nokkuð, var yfir landsmeðaltali á tímabili en er nú jöfn meðaltali sambærilegra skóla.
- Áhugi á stærðfræði jókst einnig á tímabili en er nú áþekkur áhuga nemenda í öðrum skólum. Áhugi eftir árgöngum er ólíkur. Skoða má trú á eigin námsgetu í tengslum við námsáhuga.
- Spurningar er varða líðan nemenda; sjálfsálit, stjórn á eigin lífi, kvíða og vanlíðan koma ágætlega út. Fylgjast þarf með sjálfsmynd og líðan elstu nemendanna þar sem þau eru á nokkrum mælikvörðum lægri en í sambærilegum skólum.
- Spurningar í Skólapúlsinum sem varða skóla- og bekkjaranda koma almennt vel út og er skólinn yfir meðaltali sambærilegra skóla í nokkrum mælingum, s.s. um samsömun við nemendahópinn sem tengist spurningum um einelti. Skoða þarf ólíka upplifun nemenda eftir árgöngum.
- Foreldrar barna í Ölduselsskóla mátu líðan barna sinna í skólanum almennt mjög góða, hlutfallið var lægra hvað snerti líðan í frímínútum.
- Skólinn er þátttakandi í Olweusarverkefni gegn einelti og beitir aðferðafræði Olweusar við úrlausn eineltismála og í forvörnum við einelti.

- Eineltiskönnun er gerð árlega. Í könnun sem lögð var fyrir í 4.-10. bekk í nóvember 2011 svara 86,1% nemenda að þeim líði vel eða mjög vel í skólanum og aðeins 2,4% að þeim líði illa. 5,4% nemenda segja að þau hafi orðið fyrir einelti 2-3 í síðasta mánuði eða oftar sem er undir meðaltali í öðrum skólum.
- Í foreldrakönnun Ölduselsskóla 2012 sögðu 21% foreldra barn sitt hafa orðið fyrir einelti í skólanum, þó hlutfallið fari í 14% séu einungis síðustu 12 mánuðir skoðaðir. Foreldrar eru ánægðari en almennt í öðrum skólum með hvernig tekið er á eineltinu í skólanum.
- Nemendur í rýnihópum tala flest um að allir séu vinir í skólanum, nemendum líði vel og lítið sé um einelti.
- Nemendur segja kennarana vera góða, þau fá hrós þó sumir kennarar séu nokkuð strangir.

### **Stjórn nemendafélags**

- Fulltrúar úr 8.-10. bekk Ölduselsskóla mynda stjórn nemendafélags og eru þeir kosnir af nemendum. Tveir fulltrúar sitt af hvoru kyni eru kosnir úr hverjum bekk unglingsáttunda, sé þess kostur.
- Nemendur segja þátttöku í félagslífi nokkuð góða innan skólans en þó lakari en í fyrra.
- Athuga mætti hvort viðburðir í félagslífi nemenda séu að rekast á við próf.

### **Reglur og agi**

- Skólareglur eru birtar á heimasíðu skólans og í Skólahandbók Ölduselsskóla 2010-2011. Þar segir í fyrstu málsgrein: Í Ölduselsskóla gildir sú almenna regla að hver og einn á rétt til þess að vera frjálfs og öruggur við nám og leik. Öllum ber að virða sjálfsagðar reglur sem gilda í samfélagi síðaðra manna
- Skólareglur þarf að endurskoða með tilliti til þess sem kveðið er um í grunnskólalögum (nr. 91/2008) og nýrri reglugerð um ábyrgð og skyldur aðila skólasamfélagsins
- Unnið er eftir jákvæðri uppbyggingarstefnu og hvatning og hrós mikið notað að sögn kennara.
- Í rýnihópum kennara og starfsmanna kemur fram að heildaragi í skólanum þyrfti að vera meiri og brýnt að samræma reglur og stefnu í hegðunarmálum þannig að allir fái sömu skilaboð.
- Skólareglur eru skýrar að þeirra mati en þyrftu að vera sýnilegri. Kennurum finnst líka vanta viðurlög við brotum á reglunum og fer þá eftir einstökum kennurum hver þolmörkin eru.
- Í flestum kennslustundum sem heimsóttar voru mátti sjá styrka stjórn kennara og góðan vinnufrið (sjá fylgiskjal; vettvangsathuganir).
- Í foreldrakönnun 2010 kom fram að um 77% svarenda í Ölduselsskóla fannst aginn hæfilegur sem er aðeins undir meðaltali í borginni allri ( 80%).

### **Viðhorf foreldra og þátttaka í skólastarfi**

- Í heildina fær skólinn góða útkomu í foreldrakönnuninni fyrir árið 2012. 86% foreldranna sögðust vera ánægð með skólann og 80% foreldra telja skólanum vera vel stjórnað. Skólinn hefur alla tíð komið vel út í þessum spurningum.
- Ánægja foreldra með umsjónarkennara barnanna var mikil í skólanum fyrir árið 2012.
- Um 83% svarenda fannst skólinn gera hæfilegar námslegar kröfur til barnsins síns, 77% fannst aginn hæfilegur og 68% fannst heimavinna barnsins hæfileg.
- Sé miðað við könnunina 2010, þá minnkar ánægja foreldra með almennt ástand húsnæðis, aðstöðu fyrir verklegar greinar og aðstöðu til að matast, en er svipuð hvað varðar aðstöðu til íþróttaiðkunar, leikaðstöðu á skólalóð, og hvernig skólinn kemur til móts við þarfir barns þeirra. Ánægja með samskipti starfsfólks við barnið jókst.

- Foreldrar í rýnihópi segja að þeir séu velkomnir í skólann og kennarar leggi mikla vinnu í sýningar og aðrar uppákomur með nemendum. Almennt sé samstarf við kennara gott og upplýsingagjöf ágæt. Oftar mætti leita til foreldra með aðstoð.
- Styrkur skólans að mati foreldra í rýnihópi er fjölbreyttar kennsluaðferðir og góðar list- og verkgreinar. Þeir telja mikinn metnað í kennarahópnum og vilji sé fyrir góðu samstarfi við foreldra og betra skólasamfélagi.
- Skólaráð fundar einu sinni í mánuði, það starfar skv. lögum og reglugerð, þar situr skólastjóri og þrjár fulltrúar starfsmanna skólans auk fulltrúa foreldra og nemenda.
- Foreldrar í rýnihópi eru ánægðir með starf skólaráðsins, fulltrúar foreldra í skólaráði segjast vera fullgildir álitsgjafar og geti veitt skólanum stuðning. Þeir hafi líka haft áhrif til breytinga, s.s. á skóladagatali. Mikil virkni sé í fulltrúum nemenda.
- Foreldrar í rýnihópi telja starf í foreldrafélaginu vera gefandi og skemmtilegt en almenn þátttaka foreldra mætti vera betri. Fjölbreyttar leiðir hafi verið farnar til að auka þátttöku og skólinn gæti gengið lengra í að hvetja foreldra til þátttöku í foreldrastarfi.

## Verklag

### Fjölbreyttar leiðir í námi

- Stefna skólans kemur fram í meginmarkmiðum sem birt eru á heimasíðu og í skólahandbók sem ætluð er foreldrum. Einkunnarorð skólans eru *færni, virðing, metnaður*.
- Í kennsluskram er ekki vísað í meginmarkmið skólans en vísað á markmið aðalnámskrár.
- Kennsluáætlanir kennara byggja á kennsluskrá og eru í flestum tilvikum gerðar fyrir önnina. Þær liggja ekki fyrir við matið.
- Kennsluhættir eru fjölbreyttir að mati kennara og skólinn opinn fyrir nýjungum. Teymisvinna kennara um árganga er hluti af skipulagi skólans og nemendum er skipt í ólíka hópa eftir viðfangsefnum.
- Í vettvangsathugunum voru nemendur oftast að vinna að verkefnum undir stjórn kennara, allir að sama eða hliðstæðu verkefni eða í um 53% þeirra stunda sem heimsóttar voru.
- Af þeim kennslustundum sem heimsóttar voru teljast 7% stunda frábærar, 72% góðar og 17% viðunandi og 3% óviðunandi.
- Í flestum kennslustundum sem heimsóttar voru mátti sjá styrka stjórn kennara og góðan vinnufrið.
- Ítarlegar áfangalýsingar í valgreinum liggja fyrir að vori þegar nemendur velja fyrir komandi skólaár. Þar koma einnig fram markmið hvernig greinar og hvernig staðið er að námsmati. Boðið er upp á val í um 20 valgreinum í 8.-10. bekk. Þar af tengist nærri helmingur list- og verkgreinum.
- Nemendur á unglingastigi geta valið að ljúka grunnskólanámi á tveimur árum og geta þá í 10. bekk tekið framhaldsskólaáfangana og/eða fleiri valgreinar en annars.
- Skólasafn er upplýsingasetur skólans, þar fer fram skipulögð kennsla í upplýsingaleit
- Skólaárinu er skipt í þrjár annir og vitnisburður gefinn í lok hvernar annar. Vitnisburður byggir á símati og á miðstigi og unglingastigi einnig á prófum.
- Í kennsluskram er gerð nokkuð ítarleg grein fyrir því hvað liggur til grundvallar námsmati í hverri grein. Nemendur á yngsta og miðstigi safna reglulega verkefnum í verkmöppur sem sýna framfarir.



- Skólastarfið var metið út frá matstæki um einstaklingsmiðað nám og er skólinn í flestum þáttum kominn vel áleiðis í átt til einstaklingsmiðaðs náms, heildarútkoma er 4 stig á kvarðanum 1-5. Lengst er skólinn kominn í viðhorfastoðinni.
- Sóknarfæri er fyrir skólann að gera kennsluna enn betri með fjölbreyttum og krefjandi verkefnum nemenda.

### **Skóli án aðgreiningar**

- Ölduselsskóli er skóli án aðgreiningar með þjónustu fyrir alla nemendur sína segir í Skólalandsbók. Að mati stjórnenda og starfsmanna er skólinn langt kominn í því að hrinda þessu markmiði í framkvæmd.
- Deildarstjóri í 70% starfi stýrir sérkennslunni og samstarfi þeirra sem að sérkennslu koma. Gott aðgengi er að stjórnanda að sögn rýnihóps um sérkennslu og samskipti mjög góð, en vantar fundi þar sem heildarsýn kemur fram.
- Sérkennsla og stuðningur fer fram inni í bekk að nær öllu leyti. Nemendum er skipt upp í hópa og innan þeirra eru litlir hópar.
- Skimanir og ýmis próf eru markvisst notuð til að meta hverjir njóta stuðnings.
- Á unglingsstigi er úrræði fyrir nokkra nemendur sem eiga við sértæka námsörðugleika að etja. Velliðan nemenda er þar sett í öndvegi.
- Einstaklingsnámskrár eða -áætlanir eru gerðar sem einföld vinnuskjöl unnin af umsjónarkennara og foreldrum.
- Aðgengi fyrir fatlaða er gott í skólanum og aðstaða er almennt góð að mati rýnihóps, ef eitthvað vantar þá er brugðist við því.
- Viðhorf starfsfólks og nemenda er almennt jákvætt gagnvart nemendum með sérþarfir, allir eru viðurkenndir innan skólans.
- Samstarf er mikið milli kennara og þeirra sem sjá um stuðning við nemendur, en að mati rýnihóps þyrfti að skipuleggja samstarfið betur.
- Góður aðgangur að sálfræðingum og öðrum sérfræðingum á þjónustumiðstöð og samstarfið hefur verið að þróast undanfarin ár.
- Námsráðgjafinn hefur haldið utan um námsleið sem gerir nemendum fært að ljúka grunnskólanámi á 9 árum í skólanum og einnig samstarf við FB. Í 9. og 10. bekk er boðið upp á valnámskeið um starfsfræðslu. Hann heldur utan um val nemenda og veitir persónulega ráðgjöf.
- Lausnarteymi um agamál er starfandi við skólann.
- Hlutverk nemendaverndarráðs Ölduselsskóla er að samræma skipulag og framkvæmd þjónustu við nemendur í heilsugæslu, námsráðgjöf og sérfræðiþjónustu, það kemur saman vikulega á starfstíma skólans.

### **Skólalandspróun og mat**

- Ölduselsskóli hefur á undanförunum árum unnið að fjölmörgum þróunarverkefnum, s.s. *Orð af orði* og *Byrjendalæsi* og ítrekað fengið hvatningarverðlaun fyrir framúrskarandi verkefni.
- Þegar sjálfsmat Ölduselsskóla var metið í úttekt á vegum Menntamálaráðuneytisins vorið 2007 uppfyllti skólinn bæði viðmið um sjálfsmatsaðferðir og framkvæmd sjálfsmats að öllu leyti.
- Í skólanum er starfandi matsteymi sem heldur utan um innra mat skólans og þátttöku starfsmanna í því.
- Áætlun um sjálfsmat fyrir árin 2011-2014 liggur fyrir við matið svo og Sjálfsmatsskýrsla Ölduselsskóla fyrir skólaárið 2010-2011 og umbótaáætlun fyrir yfirstandandi skólaár.
- Æskilegt er að umbótaaðgerðir séu skýrar fram settar og tilgreint hvernig markmiðum verður náð og hvernig árangur verður metinn.

## **Virk upplýsingamiðlun**

- Árlega hefur verið gefin út skólahandbók Ölduselsskóla sem dreift er á öll heimili. Með útgáfu hennar vill skólinn koma hagnýtum upplýsingum um starfsemi skólans til heimila nemenda. Þar má lesa um skólann, starf hans og stefnu. Hún er í endurskoðun.
- Í foreldrakönnun 2012 sögðust um 80% foreldra barna í skólanum vera ánægð með upplýsingagjöf frá skólanum. Um 62% foreldra fara vikulega eða oftar inn í Mentor.
- Foreldrar í rýnihópi voru nokkuð ánægðir með upplýsingar frá kennurum um nám og kennslu en vildu gjarnan heyra meira, ekki síst um líðan og félagsanda í bekknum.
- Einnig vildu þeir auknar upplýsingar um stöðu skólans í samanburði við aðra skóla hvað varðar nám og líðan.
- Starfsáætlun og skólanámskrá Ölduselsskóla fyrir skólaárið 2010-2011 liggja fyrir við matið og er þar gerð grein fyrir flestum þáttum skólastarfsins
- Í kennsluskrá á heimasíðu er tilgreint; inntak náms, námsgögn, kennsluskipan og námsmat í hverri grein og fyrir hvern árgang.
- Æskilegt er að hægt sé að finna þætti skólanámskrár og starfsáætlunar undir þeim yfirheitum á heimasíðu.
- Nemendur gera áætlanir um nám sitt og meta framfarir sínar í samvinnu við kennarann og foreldra. Einstaklingsnámskrár eða aðlagðar námskrár eru gerðar fyrir þá sem þurfa stuðning og sérkennslu.
- Námsáætlanir kennara byggja á kennsluskrá.
- Heimasíða Ölduselsskóla er nokkuð aðgengileg og fréttir virðast uppfærðar reglulega. Þar er að finna flestar upplýsingar sem skv. gátlista er ætlast til að birtist þar.

## **Öruggt, heilnæmt og vistvænt skólaumhverfi**

- Ölduselsskóli hefur það meðal annars að markmiði að gera nemendur og starfsmenn meðvitaða um umhverfi sitt í víðum skilningi.
- Í skólanum er starfandi teymi um bætt og fegurra skólaumhverfi. Kennarar eru hvattir til að nýta nærumhverfi skólans í kennslu sinni og allir árgangar eru einu sinni í viku í útikennslu í íþróttum
- Rýmingaráætlun skólans liggur fyrir og er uppi við í skólstofum. Rýmingaræfing er haldin á hverju skólaári.
- Í Ölduselsskóla er starfandi öryggisnefnd sem tekur til umfjöllunar mál er varða aðbúnað, hollustuhætti og öryggi á vinnustaðnum með það fyrir augum að leggja fram tillögur að úrbótum og forvörnum.
- Áhættumat var yfirfarið vorið 2011, þar kemur fram hvernig bregðast á við áhættuþáttum með aðgerðum og úrbótum og áætluð lok framkvæmda.

## **Mannauður**

### **Starfsánægja og líðan starfsmanna**

- Ölduselsskóli hefur komið vel út í starfsánægjukönnunum sem gerðar hafa verið á vegum Reykjavíkurborgar.
- Fullyrðingin „Á heildina litið er ég ánægð(ur) í starfi mínu“ fékk gildið 4,30 í viðhorfskönnun 2011 og hækkaði úr 4,10 frá 2009.
- Fullyrðingin „Það er góður starfsandi á mínum vinnustað“ fékk gildið 4,4 en 82% svarenda var mjög sammála eða sammála henni.
- Starfsmenn í rýnihópum lýstu almennt yfir mikilli ánægju með samstarfið í skólanum, þeir sögðu fundi nýtast vel, þeir væru markvissir og hæfilega margir.

### **Símenntun og starfsþróun**

- Símenntunaráætlun fyrir skólaárið 2011-2012 liggur ekki fyrir við matið, enda ekki gert ráð fyrir símenntun í fjárhagsáætlun borgarinnar að sögn skólastjóra.

- Sérstakur starfsþróunarhópur er starfandi á hverju skólaári sem hefur það hlutverk að skipuleggja símenntun fyrir starfsmannahópinn.
- Í viðhorfakönnun 2011 voru um 82% starfsmanna því mjög eða frekar sammála að þeir hefðu fengið tækifæri til að sækja námskeið eða fræðslu á undanförunum 12 mánuðum.
- Í rýnihópum kennara kom fram að starfsmenn fengju hvatningu til símenntunar og hliðrað væri til ef starfsmenn vildu fara á námskeið á vinnutíma.

#### **Viðhorf starfsmanna til stjórnunar**

- Í viðhorfakönnun starfsmanna í nóv. 2011 mældust viðhorf til stjórnunar skólans jákvæð og svipuð því sem viðhorfakönnun vorið 2009 sýndi.
- Fullyrðingin „Mínum vinnustað er vel stjórnað“ fær gildið 4,3, en 79% svarenda voru henni sammála.
- Í rýnihópum og viðtölum var umræða um stjórnendur jákvæð.
- Starfsmenn höfðu misjafnar skoðanir á aðgengi að stjórnendum og hversu sýnilegir þeir eru og kennarar myndu gjarnan vilja fá þau meira í kennslustundir

#### **Fjármál**

- Ölduselsskóli skilaði rekstraráætlun fyrir árið 2011 á tilsettum tíma og var hún innan fjárheimilda skólans.
- Útgjöld árið 2011 voru yfir fjárheimildum.
- Gæta þarf að góðri og hagkvæmri nýtingu og stýringu fjármála.

## Heimildir

*Aðalnámskrá fyrir grunnskóla, almennur hluti 2011.*

*Einsetning grunnskóla Reykjavíkur. Sögulegt yfirlit 1994-2002.2002.* Reykjavík. Fasteignastofa Reykjavíkurborgar, Fræðslumiðstöð Reykjavíkur.

*Hagir og líðan barna í Ölduselsskóla í Reykjavík.* 2011. Reykjavík. Rannsóknir og greining.

*Lög um grunnskóla nr. 91/2008.*

Námsmatsstofnun: <http://www.namsmat.is/vefur/rannsoknir/pisa.html>.  
Skoðað 25. nóvember 2008.

*Niðurstöður lesskimunar í 2. bekk.* Ölduselsskóli vorið 2011. Reykjavík: Menntasvið Reykjavíkurborgar.

*Niðurstöður úr Talnalykli í Ölduselsskóla haustið 2011.* Reykjavík: Skóla- og frístundasvið Reykjavíkurborgar.

*Sjálfsmatskýrsla Ölduselsskóla 2010-2011.*

*Skólahandbók .* Ölduselsskóli. 2010.

*Skólapúlsinn.* [www.skolapulsinn.is](http://www.skolapulsinn.is)

*Skýrsla um samræmd könnunarpróf í 4., 7. og 10. bekk 2011.* Reykjavík. Námsmatsstofnun.

*Stefna og starfsáætlun skóla- og frístundasviðs Reykjavíkurborgar 2012.* Reykjavík: Skóla- og frístundasvið Reykjavíkurborgar.

*Tengsl grunn- og framhaldsskóla.* 2011. Arnar Þorsteinsson. Óbirt kynning.

*Viðhorf foreldra til grunnskólastarfs í Reykjavík.* 2012. Ölduselsskóli. Reykjavík: Skóla- og frístundasvið Reykjavíkurborgar.

*Viðhorfskönnun meðal starfsmanna Reykjavíkurborgar 2009.* Ölduselsskóli. Reykjavík: Mannauðsskrifstofa.

*Vin í skólasamfélaginu 2008.* Jón Gröndal. Óbirt grein.

[www.Ölduselsskoli.is](http://www.Ölduselsskoli.is)

## Fylgiskjöl

1. Matstæki um einstaklingsmiðað nám
2. Viðmið um mat á gæðum kennslustundar
3. Vettvangsathuganir - trúnaðarskjal
4. Gátlisti um skólanámskrá
5. Gátlisti um starfsáætlun
6. Gátlisti um heimasíðu
7. Gátlisti um skólareglur