



Korpuskóli – heildarmat á skólastarfi

Október 2009
Menntasvið Reykjavíkur

Ritstjóri: Birna Sigurjónsdóttir

Ritun skýrslu og fylgiskjala:

Birna Sigurjónsdóttir
Guðrún Edda Bentsdóttir
Hildur Sigurðardóttir
Hildur B. Svavarsdóttir
Ingibjörg Gísladóttir
Una B. Bjarnadóttir

Efnisyfirlit

Efnisyfirlit	3
Inngangur	4
Mat á skólastarfi	5
Skólastarf.....	7
Nám og kennsla.....	7
Stjórnun og skipulag.....	9
Stefnumótun	11
Markmið og áætlanir	11
Nemendur og líðan	12
Stjórn nemendafélags	13
Reglur og agi	14
Viðvera nemenda.....	15
Viðhorf foreldra og þátttaka í skólastarfi	16
Upplýsingamiðlun og samskipti	17
Verklag	20
Fjölbreyttar leiðir í námi	20
Einstaklingsmiðað nám og markviss samvinna	21
Skóli án aðgreiningar - sérkennsla	23
Skólaþróun og mat	25
Virk upplýsingamiðlun.....	26
Skólanámskrá og starfsáætlun	26
Heimasíða.....	27
Öruggt, heilnæmt og vistvænt skólaumhverfi	27
Mannauður	29
Starfsánægja og líðan á vinnustað	29
Samstarf.....	29
Aðbúnaður	30
Viðvera starfsmanna.....	30
Símenntun og starfsþróun.....	31
Viðhorf starfsmanna til stjórnunar	32
Fjármál	33
Úthlutun fjármagns og rekstraráætlun.....	33
Fjárhagsleg staða skólans	33
Greining.....	34
Samantekt ábendinga.....	34
Heimildir	41
Fylgiskjöl.....	41

Inngangur

Í skýrslu þessari verður greint frá niðurstöðum heildarmats í Korpuskóla sem fram fór í september 2009. Matið var framkvæmt af starfsfólki í stýrihópi um heildarmat Menntasviðs. Korpuskóli var einn af sjö skólum þar sem Menntasvið ákvað að fram færi heildarmat á skólastarfi skólaárið 2009-2010. Gagna var aflað með viðtölum, vettvangsathugunum og rýnihópum ásamt því að farið var yfir gögn um skólastarfið.

Leiðarljós við matið var: *Að börnum í borginni líði vel, fari stöðugt fram og öðlist uppeldi og menntun fyrir líf og starf.*

Matið er liður í að styðja við skólastarf og kemur til viðbótar sjálfsmati skólanna. Stefna Reykjavíkurborgar í menntamálum er höfð til viðmiðunar í matinu auk annarra ramma um skólastarf, laga, reglugerða, aðalnámskrár og stefnumótunar borgarinnar í starfsmannamálum og mannréttindamálum.

Skólustjóri Korpuskóla er Svanhildur María Ólafsdóttir og aðstoðarskólustjóri er Margrét Einarsdóttir. Korpuskóli er grunnskóli í Staðahverfi í norðurhluta Grafarvogs. Í Korpuskóla eru 180 nemendur í 1.-7. bekk skólaárið 2009-2010. Um 60 nemendur í unglingsdeild Korpuskóla sækja skóla í Víkurskóla skólaárin 2008-2010. Um 97% af fjölda nemenda sem á lögheimili í skólahverfinu hafa sótt skóla í Korpuskóla. Samkvæmt nemendasþá er gert ráð fyrir að nemendafjöldi í Korpuskóla fari aftur upp í um 240 á næsta skólaári þegar nemendur í unglingsdeild koma til baka en fækki eftir það og verði um 220 nemendur 2013.

Í skólanum starfa 32 starfsmenn skólaárið 2009-2010 í um 23,8 stöðugildum, þar af kennarar í 15,8 stöðugildum. Samkvæmt þessu eru tæplega 7,5 nemendur á hvert stöðugildi sem er aðeins hærra en í borginni í heild að meðaltali (7.1). Ef aðeins er miðað við kennara í Korpuskóla eru 11,3 nemendur á hvert stöðugildi sem er sama hlutfall og í borginni að meðaltali (11.3).

Korpuskóli hóf starfsemi árið 1999 að Korpúlfsstöðum en tók til starfa í nýju skólahúsi að Bakkastöðum 17. október 2005. Heildarstærð skólans er um 2,664 m² án íþróttasalar.

Mat á skólastarfi

Ákvæði um mat og eftirlit með gæðum skólastarfs er í 35.gr nýrra grunnskólalögum nr. 91/2008, þar segir: Markmið mats og eftirlits með gæðum starfs í grunnskóla eru að:

- Veita upplýsingar um skólastarf, árangur þess og þróun til fræðsluyfirvalda, starfsfólks skóla, viðtökuskóla, foreldra og nemenda
- Tryggja að starfsemi skóla sé í samræmi við ákvæði laga, reglugerða og aðalnámskrár grunnskóla
- Auka gæði náms og skólastarfs og stuðla að umbótum
- Tryggja að réttindi nemenda séu virt og að þeir fái þá þjónustu sem þeir eiga rétt á samkvæmt lögum

Ákvæði um innra mat er í 36. gr. laganna, en þar segir: „Hver skóli metur með kerfisbundnum hætti árangur og gæði skólastarfs á grundvelli 35. gr. með virkri þátttöku starfsmanna, nemenda og foreldra eftir því sem við á.“

Nýtt ákvæði um ytra mat sveitarfélaga er í 37.gr., þar segir: „Sveitarfélög sinna mati og eftirliti með gæðum skólastarfs, sbr. 5. og 6. gr., og láta ráðuneyti í té upplýsingar um framkvæmd skólahalds, innra mat skóla, ytra mat sveitarfélaga, framgang skólafestu sinnar og áætlanir um umbætur. Sveitarfélög skulu leitast við að fylgja eftir innra og ytra mati þannig að slíkt mat leiði til umbóta í skólastarfi.“

Um ytra mat menntamálaráðuneytis er fjallað í 38. gr., þar segir m.a.: „Menntamálaráðuneyti annast greiningu og miðlun upplýsinga um skólahald í grunnskólum á grundvelli upplýsinga frá sveitarfélögum skv. 37. gr. og með sjálfstæðri gagnaöflun. Menntamálaráðuneyti gerir áætlun til þriggja ára um kannanir og úttektir sem miða að því að veita upplýsingar um framkvæmd laga þessara og aðalnámskrár grunnskóla og aðra þætti skólastarfs. ...“

Menntaráð ákvað vorið 2007 að láta fara fram heildarmat í 6-7 skólum á ári. Skipaður var stýrihópur heildarmats á Menntasviði til að sjá um framkvæmd matsins undir stjórn Birnu Sigurjónsdóttur, verkefnisstjóra. Heildarmat fór fram í einum grunnskóla á vorönn 2007, í 6 grunnskólum skólaárið 2007-2008 og í 7 grunnskólum skólaárið 2008-2009. Áætlað er að heildarmat fari fram í 7 grunnskólum á skólaárinu 2009-2010.

Markmið heildarmats

- Aðstoða skóla í ljósi eigin sjálfsmats til að efla skólastarfið og styrkja innviði skólans
- Styrkja skólabrag og búa til samhljóm í skólanum
- Gera góðan skóla betri með markvissri hvatningu í starfi
- Veita skólayfirvöldum upplýsingar um gæði skólastarfs og hvernig skólar framfylgja stefnu borgarinnar í menntamálum

Tímarammi

Gert er ráð fyrir að allt matsferlið taki sex til sjö vikur og viðtöl og vettvangsathuganir fari fram á 1-2 vikum innan þess tíma.

- | | |
|---|----------|
| • Ákvörðun tekin um athugun í skóla | vika 1 |
| • Haft samband við skólann og látið vita af fyrirhugaðri heimsókn | vika 1 |
| • Upplýsingum safnað saman/prófill skólans/heimasíða skoðuð | vika 1 |
| • Viðtöl við skólastjórnendur, kynning fyrir starfsfólki | vika 2 |
| • Vettvangsathuganir, rýnihópar | vika 3 |
| • Úrvinnsla og skýrslugerð | vika 4-5 |

- Skóla gefst færi á að lesa yfir skýrslu vika 5
- Skýrsluskil – formleg vika 6
- Upplýsingar til menntaráðs í lok annar

Aðferðir við gagnaöflun:

- Viðtöl við stjórnendur og fulltrúa kennara, fundur með fulltrúum foreldra, fundur með stjórn nemendafélags
- Rýnihópar – stjórnendur, kennarar (tveir til þrjár hópar), annað starfsfólk, foreldrar, nemendur (tveir til þrjár hópar)
- Vettvangsathuganir með gátlista
 - Athugun á skólabrag og kennslu í kennslustundum og hléum
 - Athugun í skóla
 - Athugun í skólastofu
- Farið yfir gögn:
 - Skólanámskrá og starfsáætlun (nýjustu útgáfu) þ.m.t.:
 - Skipurit og starfslýsingar
 - Mannréttindaáætlun
 - Áætlun um foreldrasamstarf
 - Áætlun um starf nemendafélags
 - Yfirlit yfir forföll nemenda og kennara fyrir vorönn 2009
 - Sjálfsmatsskýrsla og umbótaáætlun
 - Heimasíða skólans
 - Stundaskrár 2009-2010 og yfirlit yfir valgreinar (kenndar)
 - Kennsluáætlanir 2009-2010 – sýnishorn af yngra, mið- og elsta stigi
 - Sýnishorn af námsmatsblöðum
 - Símenntunaráætlun skóla (nýjustu útgáfu)
 - Upplýsingar um öryggisþætti og áhættumat
 - Yfirlit yfir stöðu skólans í könnunum, skimunum og samræmdum prófum
 - Önnur þau gögn sem skólinn vill leggja fram og varpa ljósi á gæði skólastarfsins

Skýrsla – endurgjöf – eftirfylgd

- Gerð verður ítarleg skýrsla um hvern skóla sem skapar umræður innan skólans, er jákvæð og bendir á styrkleika skólans og veikleika.
- Drög að skýrslu verða send skólastjórnendum sem geta gert athugasemdir en ekki breytt skýrslunni nema rangt sé með farið.
- Fundað með skólastjórnendum og með skólaráði og niðurstöður kynntar á fundi starfsmanna.
- Skólinn gerir umbótaáætlun sem byggir á niðurstöðum matsins og skilar til fræðslustjóra.

Frekari eftirfylgni ef þörf er á:

- Komið á samstarfi skóla/netverki um ákveðna þætti sem þarf að vinna með.
- Skólinn getur fengið ráðgjöf frá Menntasviði eða þjónustumiðstöðvum.

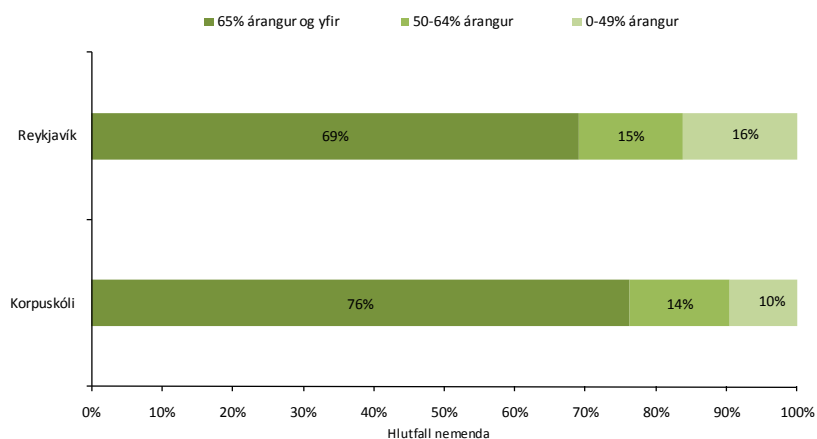
Samantekt niðurstaðna og greining á stöðu skólans verður opinbert skjal en skýrslan verður vinnuskjal skólans.

Skólastarf

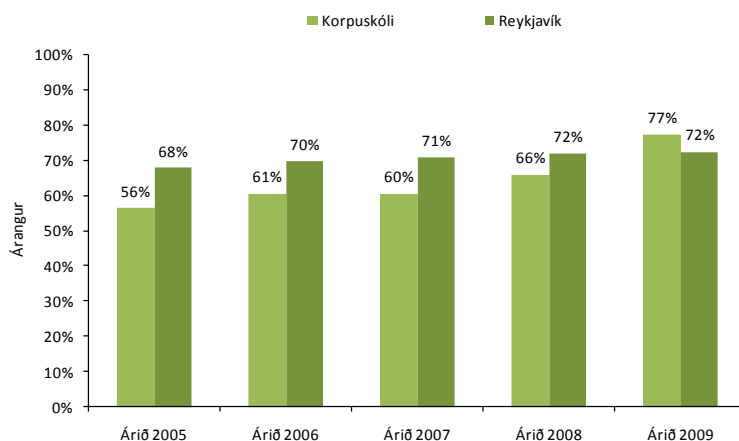
Nám og kennsla

Skimanir og árangur í samræmdum prófum

Lesskimunarprófið **Læsi** var lagt fyrir í 2. bekk vorið 2009 og var niðurstaða þess að rúm 76% nemendahópsins töldust geta lesið sér til gagns¹ en meðaltal í grunnskólum Reykjavík var um 69%.



Meðalárangur nemenda í 2. bekk Korpuskóla var um 77% sem er betri árangur en meðalárangur allra nemenda í Reykjavík sem þátt tóku í prófinu (72%). Þegar prófið var lagt fyrir 2. bekk vorið 2008 var Korpuskóli með meðalárangurinn 66% og þá gátu 50% nemenda lesið sér til gagns. Árangurinn hefur aukist jafnt og þétt frá árinu 2005.



Ábendingar

- Árangur nemenda í lestri í 2. bekk 2009 er betri en í grunnskólum Reykjavíkur að meðaltali (77% miðað við 72% í borginni allri) og hærra hlutfall nemenda í

¹ Þeir nemendur teljast geta lesið sér til gagns sem ná a.m.k. 65% árangri á prófinu.

Korpuskóla telst geta lesið sér til gagns en að meðaltali (76% miðað við 69% í borginni allri).

- Hlutfall nemenda sem teljast geta lesið sér til gagns (76%) vorið 2009 er hærra en árið áður (66%). Árangurinn hefur aukist jafnt og þétt frá árinu 2005.

Stærðfræðiskimun með Talnalykli var lögð fyrir nemendur í 3. bekk í 29 grunnskólum Reykjavíkur í nóvember 2008. Meðalárangur nemenda í Korpuskóla það ár í þættinum *Reikningur og aðgerðir* var mælitalan 10.8 en meðalárangur nemenda í Reykjavík í þeim þætti prófsins var mælitalan 10.6. Í Korpuskóla tóku 70% nemenda aðeins þann prófþátt og teljast þeir ekki líklegir að þurfa stuðning í stærðfræði. Sambærilegt meðaltal í Reykjavík var 66%.

Enginn af þeim nemendum í Korpuskóla sem fóru í allt prófið teljast líklegir að þurfa stuðning í stærðfræði. Að meðaltali í teljast 7% nemenda grunnskólum Reykjavíkur líklegir til að þurfa stuðning í stærðfræði.

Ábendingar

- Stærðfræðiskimun með Talnalykli var lögð fyrir nemendur í 3. bekk í Korpuskóla í nóvember 2008. Meðaltalsárangur er aðeins hærri (10.8) en í grunnskólum Reykjavíkur að meðaltali (10.6).
- Enginn þeirra nemenda sem tóku prófið telst þurfa stuðning í stærðfræði en að meðaltali teljast 7% nemenda grunnskólum Reykjavíkur líklegir til að þurfa stuðning í stærðfræði.

Samræmd próf – framfarastuðull²

Árangur nemenda í Korpuskóla vorið 2008 í samræmdum könnunarprófum í 10. bekk í íslensku var 6,6 sem er yfir landsmeðaltali (6,4), og í stærðfræði var árangur 7,5 sem einnig er yfir landsmeðaltali (6,0) og yfir meðaltali grunnskóla Reykjavíkur (ísl. 6,5, stæ. 6,2). Árangur nemenda í samræmdum könnunarprófum í 7. bekk árið 2008 var 7,2 í íslensku sem er aðeins yfir landsmeðaltali (7,1) og 6,5 í stærðfræði sem er jafnt landsmeðaltali (6,5).

Framfarastuðull nemenda í Korpuskóla 2006 er 1,01 í íslensku og 0.96 í stærðfræði í 10. bekk sem telst venjulegar framfarir nemenda. Í íslensku í 7. bekk er framfarastuðullinn 0.99 og í stærðfræði 1,03 sem einnig telst venjulegar framfarir nemenda (sjá nánar í fylgiskjali 1, Korpuskóli og skólahverfi).

Ábendingar

- Árangur nemenda í Korpuskóla á samræmdum prófum vorið 2008 í íslensku í 10. bekk (6,6) er aðeins yfir landsmeðaltali (6,4) og meðaltali grunnskóla Reykjavíkur (6,5) og í stærðfræði er árangurinn (7,5) yfir landsmeðaltali (6,0) og yfir meðaltali grunnskóla Reykjavíkur (6,2).
- Árangur nemenda í samræmdum könnunarprófum í 7. bekk árið 2008 var 7,2 í íslensku sem er aðeins yfir landsmeðaltali (7,1) og 6,5 í stærðfræði sem er jafnt landsmeðaltali (6,5).

² Framfarastuðull gefur vísbendingu um hvort frammistaða nemenda í skólanum hafi breyst frá því árgangurinn þreytti samræmd próf fyrr á námsferlinum. Talan 1.00 merkir venjulegar framfarir nemenda. Tölur 0.94 eða lægri og 1.06 eða hærri benda til mikilla breytinga á stöðu nemenda.

- Nemendum fer eðlilega fram í námi í íslensku og stærðfræði milli 4. og 7. bekkjar og 7. og 10. bekkjar í íslensku og stærðfræði samkvæmt framfarastuðlum í samræmdum prófum 2006.

Árangur í Pisa 2006

Í PISA 2006 var lögð áhersla á mælingu á frammistöðu nemenda í náttúrufræði, en einnig var hluti prófsins endurtekning á mælingum á stærðfræði og lesskilningi. PISA er umfangsmikil alþjóðleg rannsókn á hæfni og getu 15 ára nemenda í lestri, náttúrufræði, stærðfræði og þrautalausn (upplýsingar fengnar af heimasíðu Námsmatsstofnunar www.namsmat.is). Skoðuð hefur verið staða grunnskóla í Reykjavík út frá árangri í PISA. Korpuskóli er fyrir neðan miðju í röð 26 grunnskóla í Reykjavík í lesskilningi, náttúrufræði og stærðfræði. Þátttaka nemenda í Korpuskóla í rannsókninni var 80%.

Ábendingar

- Í PISA 2006 var Korpuskóli fyrir neðan miðju í röð 26 grunnskóla í Reykjavík í lesskilningi, náttúrufræði og stærðfræði.

Stjórnun og skipulag

Stjórnunarteymi skólans er skólastjóri, aðstoðarskólastjóri og deildarstjóri. Teymið fundar vikulega og fer yfir það sem er framundan. Í stjórnunarteymi er einnig skólasafnskennarinn sem leysti deildarstjóra af sl. skólaár.

Skólastjóri og aðstoðarskólastjóri skipta með sér verkum við stjórnun skólans og er verkaskipting þeirra er skýr. Skólastjóri ber ábyrgð á fjármálum, skipulagningu skólastarfs og allri áætlanagerð, einnig innritun nemenda, starfsmannamál og samskipti við skólayfirvöld. Sameiginlega vinna þær að stefnumótun og umræðu um stefnumál. Aðstoðarskólastjóri sér um sérkennslumál, fylgist með mætingum nemenda, sér um forfallakennslu o.fl.

Stjórnendur leggja áherslu á að vera sýnilegir og telja að kennarar eigi að þeim greiðan aðgang. Þeir reyna að sjá til þess að alltaf sé opið inn til þeirra nema að það séu fundir.

Starfsmannafundir eru haldnir reglulega en grunneining í samstarfi kennara eru teymisfundir þeirra sem vinna saman með hvern námshóp, þar er rætt um fagleg málefni og samstarfið í teyminu. Svokallaðir samvinnufundir með teyminu og sérkennara og þroskaþjálfara eru haldnir reglulega og einu sinni í mánuði eru list- og verkgreinakennarar með á samvinnufundum. Fundaskipulag hefur verið sett upp fyrir skólaárið og áætlað er að draga úr stórum sameiginlegum fundum á móti teymis- og samvinnufundum.

Skipulag skóladags

Skóladagurinn hefst kl. 8:10 með næðisstund, þá er spilað, spjallað eða lesið í hljóði. Kennsla hefst kl. 8:20 og lýkur 13:30-14:10 hjá 1.-5. bekk og 14:10 hjá 6.-7. bekk. Stundataflan er skipulögð í þrjár 80 mínútna lotur í yngstu árgöngum en tvær 80 mínútna og eina 120 mínútna lotu í 6.-7. bekk. Frímínútur eru í 20 mínútur milli 2. og 3. stundar og 50 mínútna frímínútur og matarhlé milli 4. og 5. stundar hjá 1.-5. bekk og 5. og 6. stundar hjá 6.-7. bekk. Borðað er í matsal frá 11:20-12:50 í þremur hópum.

Skoðaðar voru stundatöflur nemenda. Á töflu 1. bekkja eru skráðir 30 tímar. Á töflu 2.-4. bekkja er skráður 31 tími. Á töflu 5. bekkja eru skráðir 34 nemendatímar og á töflu 6. og 7. bekkja eru skráðir 35 tímar. Sundhópar koma fram á stundatöflum og er sund samkvæmt námskrá kennt allan veturinn, einn tíma í viku í öllum árgöngum. Stundatöflur eru samfelldar í öllum árgöngum.

Skipulag skólastarfs

Teymiskennsla og samkennsla árganga einkennir skipulag skólastarfsins nema í 1. bekk þar sem eru 26 nemendur í einum hópi. Samkennsluhópar eru frá 46-61 nemandi, flestir í 4.-5. bekk, en þeim árgöngum er reyndar skipt á 2 stofur eftir árgöngum. Hópar eru þrí- og fjórskiptir í flestum námsgreinum og aðeins fáa tíma á viku er allur hópurinn saman í stofunni.

Teymi 2-3 kennara er ábyrgt fyrir hverjum samkennsluhópi. Kennarar í teymi skipta með sér umsjón með nemendahópum ýmist eftir árgöngum eða þvert á árganga og skipta einnig með sér umsjón með námsgreinum. List- og verkgreinar eru kenndar í lotum 8 vikur í senn, 6 tíma á viku. Að auki eru valsmiðjur þrisvar sinnun yfir skólaárið viku í senn, þá velja nemendur sér smiðju eftir áhugasviði. Íþróttir og sund eru á stundatöflu allan veturinn.

Samstarf við grenndarsamfélagið

Vettvangsferðir eru hluti af námi nemenda, nemendur fara á söfn, stofnanir eða út í náttúruna.. Settar eru fram hugmyndir að vettvangsferðum fyrir hvern árgang. Að hausti fara allir árgangar í gönguferð á Úlfarsfell, fjaran og Úlfarsá eru aðrir áfangastaðir í grenndinni. Samstarf hefur verið reynt við Golfklúbbinn en er ekki reglulegt. Skólinn hefur töluverð samskipti við stofnanir í grenndinni, s.s. ÍTR og kirkjuna. Samstarf er við ÍTR um frístundaheimilið og félagsmiðstöð fyrir 8.-10. bekk er í skólanum þó nemendur séu í Víkurskóla, nemendur í unglingadeildum hittast til skiptis í skólunum tveimur, opið hús er fyrir 5.-7. bekk einu sinni í viku á vegum ÍTR. Samvinna er við tónlistarskóla sem nýtir skólalúsnæðið til kennslu. Skólastjórar hafa með sér gott samstarf í hverfinu.

Ábendingar

- Stjórnunarteymi skólans er skólastjóri, aðstoðarskólastjóri og deildarstjóri. Teymið fundar vikulega og fer yfir það sem er framundan í vikunni. Teymi 2-3 kennara er ábyrgt fyrir hverjum samkennsluhópi.
- Skólastjóri og aðstoðarskólastjóri skipta með sér verkum við stjórnun skólans og er verkaskipting þeirra er skýr
- Stjórnendur leggja áherslu á að vera sýnilegir og telja að kennarar eigi að þeim greiðan aðgang.
- Starfsmannafundir eru haldnir reglulega en grunneining í samstarfi kennara eru teymisfundir þeirra sem vinna saman með hvern námshóp.
- Kennarar í teymi skipta með sér umsjón með nemendahópum ýmist eftir árgöngum eða þvert á árganga og skipta einnig með sér umsjón með námsgreinum.
- Teymiskennsla og samkennsla árganga einkennir skipulag skólastarfsins
- Stundatöflur eru samfelldar í öllum árgöngum.
- Skólinn nýtir náttúrulegt umhverfi til kennslu og hefur töluverð samskipti við stofnanir í grenndinni, s.s. leikskóla, ÍTR og kirkjuna.

Stefnumótun

Stefna Korpuskóla um nám og kennslu kemur fram í Korpubók sem er handbók foreldra í skólanámskrá og bekkjarnámskrám. Einkunnarorð skólans hafa verið valin: Sjálfstæði – ábyrgð – samvinna.

Stefna skólans kemur skýrt fram í þeim gögnum sem skilað er í skólanámskrá, skólinn leggur áherslu á að þróa einstaklingsmiðað nám, sjálfstæði í vinnubrögðum, samkennslu, samvinnu og samkennd nemenda. Til grundvallar skólastarfinu eru lagðar hugmyndir um að „kenna til skilnings“ og greindarkenningar Gardners. Lögð er áhersla á aukna tölvunotkun og upplýsingaleit, fjölbreyttar kennsluaðferðir og þróunar- og nýbreytnistarf.

Sýn Korpuskóla er vera skóli sem lærir, þar sem starfsmenn, nemendur og foreldrar vinna saman að því að stuðla að menntun og alhliða þroska nemenda. Að það myndist árangursríkt lærdómssamfélag í samvinnu þessara aðilla sem mótar og viðheldur stöðugri framþróun skólans, þar sem unnið er að því:

- að efla sjálfstraust og jákvæða sjálfsmynd nemenda
- að efla nemendur í sjálfstæðum vinnubrögðum, samvinnu við aðra og auka ábyrgð þeirra á eigin námi
- að efla nemendur í að bera virðingu fyrir sjálfum sér og öðrum, umhverfi og samfélagi
- að gefa starfsmönnum rými og námstækifæri til að þróa og ígrunda starf sitt í samvinnu við aðra
- að efla samvinnu foreldra og skóla
- að mynda skólasamfélag sem einkennist af samvinnu og gagnkvæmu trausti.

(Heimasíða Korpuskóla/Stefna og sýn).

Almennt virðast starfsmenn þekkja vel stefnu og markmið skólans. Í viðhorfakönnun 2009 fær spurningin „Ég þekki markmið og stefnu vinnustaðar míns“ gildið 4,44 (meðaltal MSR var 4,30). Spurningin „Ég er ánægð(ur) með markmið og stefnu vinnustaðar míns“ er aðeins undir meðaltali borgarinnar (3,94 á móti 4,12).

Ábendingar

- Stefna skólans kemur skýrt fram í þeim gögnum sem skilað er í skólanámskrá, skólinn leggur áherslu á að þróa einstaklingsmiðað nám, sjálfstæði í vinnubrögðum, samkennslu, samvinnu og samkennd nemenda.
- Sýn Korpuskóla er vera skóli sem lærir, þar sem starfsmenn, nemendur og foreldrar vinna saman að því að stuðla að menntun og alhliða þroska nemenda.
- Almennt virðast starfsmenn þekkja vel stefnu og markmið skólans. Í viðhorfakönnun 2009 fær spurningin „Ég þekki markmið og stefnu vinnustaðar míns“ gildið 4,44 (meðaltal MSR var 4,30). Spurningin „Ég er ánægð(ur) með markmið og stefnu vinnustaðar míns“ er aðeins undir meðaltali borgarinnar (3,94 á móti 4,12).

Markmið og áætlanir

Markmið námsgreina eru sett fram í námskrám fyrir skólaárið. Fram kemur að námskrá skólans byggir á áfanga- og lokamarkmiðum sem sett eru fram í aðalnámskrá grunnskóla 2007 ásamt almennum markmiðum Korpuskóla sem byggja á einkunnarorðum skólans; sjálfstæði, ábyrgð, samvinna. Í skólanámskrá koma fram áfangamarkmið greina við lok 4. bekkjar og við lok 7. bekkjar. Í bekkjarnámskrám eru sett fram þrepamarkmið byggð á aðalnámskrá. Í íslensku, stærðfræði, tungumálum og sundi eru markmið sett fram miðað við

árganginn en í öðrum greinum eru sameiginleg markmið fyrir þá árganga sem eru saman í samkenndu.

Kennsluáætlanir eru gerðar fyrir önnina og byggja á bekkjarnámskrám. Þar eru tilgreindir námsþættir eftir tímabilum (vikum), námsefni/námstögn og í sumum tilvikum námsmat. Námskrár og kennsluáætlanir fylgja að því er best verður séð aðalnámskrá grunnskóla í meginatriðum. Á heimasíðu skólans eru birtar námskrár fyrir allar greinar og einnig er hægt að fara inn á námskrárnar eftir árgöngum. Kennsluáætlanir eru á heimasíðunni fyrir flestar greinar og árganga.

Nemendur í 4.-7. bekk gera sér eigin áætlanir í íslensku og stærðfræði í þar til gerða bók, *Skjatta*. Bókin er einnig samskiptabók milli heimilis og skóla. Byrjað var á því í haust að nota þessar bækur og fer verkefnið vel af stað að mati kennara.

Ábendingar

- Skólanámskrá byggir á áfanga- og lokamarkmiðum sem sett eru fram í aðalnámskrá grunnskóla 2007 ásamt almennum markmiðum Korpuskóla.
- Kennsluáætlanir eru gerðar fyrir önnina og byggja á bekkjarnámskrám. Þar eru tilgreindir námsþættir eftir tímabilum (vikum), námsefni/námstögn og í sumum tilvikum námsmat.
- Markmið námsgreina eru sett fram í námskrám fyrir skólaárið, í íslensku, stærðfræði, tungumálum og sundi eru markmið sett fram miðað við árganginn en í öðrum greinum eru sameiginleg markmið fyrir árganga í samkenndu.
- Nemendur í 4.-7. bekk gera sér eigin áætlanir í íslensku og stærðfræði í þar til gerða bók, *Skjatta*.

Nemendur og líðan

Í könnun sem lögð var fyrir nemendur í 5.-7. bekk í grunnskólum Reykjavíkur árið 2007 þar sem spurt var um líðan nemenda í kennslustundum var niðurstaðan í Korpuskóla sú að 78% nemenda svöruðu að þeim liði alltaf eða oftast vel í kennslustundum. Það er yfir meðaltali allra grunnskólanna sem var 69% (sjá nánar í fylgiskjali 1, Korpuskóli og skólahverfi).

Foreldrar barna í Korpuskóla mátu líðan barna sinna í skólanum upp á 3,9 af 5 mögulegum sem jafngildir því nokkurn veginn að þar liði þeim oftast vel. Meðaltalið í borginni allri var 4,1. Í spurningu um líðan á frístundaheimili var meðaltalið 3,4 og í íþróttatímum 4,0 en borgarmeðaltal var 4,1 og voru foreldrar í Korpuskóla því nokkuð undir því hvað varðar frístundaheimili (Foreldrakönnun 2008).

Skólinn hefur verið þátttakandi í Olweusarverkefni frá árinu 2004, hluti af vinnu við áætlunina er að kanna reglulega líðan nemenda, niðurstöður hafa verið nýttar til að vinna að bættri líðan nemenda. Í skólanámskrá er tilgreindur ferill eineltismála þar sem kemur fram hvernig taka skal á málum ef einelti kemur upp. Fram kemur að eineltiskönnun er gerð árlega, fyrst árið 2005. Í könnun sem lögð var fyrir haustið 2008 í 4.-7. bekk kemur fram að 10.6% nemenda telja sig hafa orðið fyrir einelti, en jafnframt að einelti minnkar milli skólaára í heildina um 5.5%. Af þeim sem telja sig hafa orðið fyrir einelti segir ein stúlka og tveir drengir að þau hafi verið lögð í einelti í ár eða lengur. Eineltið á sér helst stað í frímínútum, í kennslustofu þegar kennari er ekki viðstaddur og í matsal, stríðni og uppnefningar hafa aukist heldur milli ára en dregið úr líkamlegu ofbeldi og net- og farsímaáreitni.

Nemendur í rýnihópum þekkja eineltishringinn og vita hvernig þau eiga að bregðast við. Þau segjast ekki vita um einelti en „sumir stríða“ eða „eru að lemja“ og þá fara þeir til skólastjórans. Að mati þeirra þarf strangara eftirlit úti í frímínútum.

Af 65 foreldrum í Korpuskóla er svöruðu spurningu um hvort barn þeirra hefði verið lagt í einelti í skólanum, sögðu 21 eða 35% svo vera. Meðaltalið fyrir skólana alla var 21%. Af þessum 21 foreldrum sögðust ellefu vera *mjög* eða *frekar ánægðir* með hvernig tekið var á eineltinu af hendi skólans en níu sögðust vera *mjög* eða *frekar óánægðir* (Foreldrakönnun 2008).

Nemendur í 7. bekk taka þátt í verkefninu *Skólavinir* sem felst í því að þeir skiptast á að vera til aðstoðar í frímínútum við yngri nemendur, á móti fá þau leyfi til að vera inni í frímínútum. Verkefnið hefur reynst vel og nefna nemendur í rýnihópi það sérstaklega.

Nemendur í rýnihópum tala um að þeim líði vel í skólanum og í kennslustundum, þau nefna heyrnartól sem þau geta notað „ef það eru mikil læti í tímanum“. Almennt telja nemendur að krakkar séu góðir vinir, sérstaklega bekkjarfélagar sem „hlusta á hugmyndir“.

Nemendur tala almennt vel um kennara sína, þeir eru „fínir og kunna það sem þeir eru að kenna“, kemur fram í rýnihópum þeirra. Skemmtilegast finnst nemendum í tónmennt og íþróttum.

Ábendingar

- 78% nemenda í 5.-7. bekk líður alltaf eða oftast vel í kennslustundum skv. könnun 2007 sem er yfir meðaltali í borginni (69%).
- Foreldrar barna í Korpuskóla mátu líðan barna sinna í skólanum upp á skorið 3,9 sem jafngildir því nokkurn veginn að þar líði þeim oftast vel. Meðaltalið í borginni allri var 4,1.
- Skólinn kannar árlega líðan nemenda og einelti í tengslum við Olweusarverkefni Í könnun sem lögð var fyrir haustið 2008 í 4.-7. bekk kemur fram að 10.6% nemenda telja sig hafa orðið fyrir einelti, en jafnframt minnkar einelti milli skólaára í heildina um 5.5%.
- Af þeim sem telja sig hafa orðið fyrir einelti segir ein stúlka og tveir drengir að þau hafi verið lögð í einelti í ár eða lengur.
- Í skólanámskrá er tilgreindur ferill eineltismála þar sem kemur fram hvernig taka skal á málum ef einelti kemur upp.
- Af 65 foreldrum í Korpuskóla er svöruðu spurningu um hvort barn þeirra hefði verið lagt í einelti í skólanum, sögðu 21 eða 35% svo vera. Meðaltalið fyrir skólana alla var 21%. Af þessum 21 foreldrum sögðust ellefu vera *mjög* eða *frekar ánægðir* með hvernig tekið var á eineltinu af hendi skólans en níu sögðust vera *mjög* eða *frekar óánægðir*.
- Nemendur í rýnihópum tala um að þeim líði vel í skólanum og í kennslustundum
- Nemendur tala almennt vel um kennara sína, þeir eru „fínir og kunna það sem þeir eru að kenna“.
- Skemmtilegast finnst nemendum í tónmennt og íþróttum.

Stjórn nemendafélags

Stjórn nemendafélags er skipuð sex fulltrúum úr 6. og 7. bekk (þrír fulltrúar úr hvorum árgangi). Allir nemendur geta boðið sig fram og voru haldnar framboðsræður uppi á sviði.

Jöfn kynjahlutföll eru í stjórninni, en kjósa á stúlku og dreng úr hvorum árgangi.

Tvö embætti eru í stjórninni; formaður og varaformaður, hinir tveir fulltrúarnir eiga sæti í skólaráði.

Stjórn nemendafélags sér fyrst og fremst um að skipuleggja félagslíf 6.-7. bekkjar og eru í samstarfi við félagsmiðstöð um opin hús og þess háttar. Nemendur í 5. bekk eru stundum með í viðburðum. Krakkarnir í nemendaráðinu hafa þó einnig áhuga á því að hafa áhrif á innra starf skólans, ein stúlkann í ráðinu hafði flutt framboðsræðu um ágæti umbunakerfis sem hún vill koma á í skólanum.

Skólastjóri hafði kynnt hlutverk nemendaráðs fyrir nemendum en krakkarnir hafa ekki fengið sérstaka leiðsögn um starfsemi nemendaráða.

Fundir eru haldnir einu sinni í mánuði og er þá fundað með skólastjóra og fulltrúum ÍTR úr félagsmiðstöð. Fundirnir eru ekki sérstaklega auglýstir fyrirfram, nemendur eru oft að koma á fundi úr kennslustundum. Hver fundur er um klukkustundar langur og á þeim er búin til áætlun um starfið. Skólastjóri hefur skrifað fundargerðir.

Starf stjórnarinnar var nýlega hafið þegar rýnifundurinn átti sér stað og hafði hún bara fundað tvívegis. Fulltrúarnir voru mjög áhugasamir og notuðu tækifærið m.a. til að koma á framfæri athugasemdum vegna námsmats sem þeim þykir of einhæft, nemendur fá alltaf sömu umsögnina aftur og aftur sem sé ekki nógu upplýsandi. Þau komu einnig á framfæri ánægju með matinn og samskipti við matráðinn.

Ábendingar

- Kosid er til stjórnar nemendafélags með lýðræðislegum aðferðum.
- Nemendaráðið fundar mánaðarlega og skipuleggur félagslíf nemenda í 5.-7. bekk.
- Skólastjóri fundar með nemendaráði.
- ÍTR kemur að félagsstarfi með stjórn nemendafélagsins.

Reglur og agi

Skólareglur eru birtar í handbók foreldra, Korpubók, einnig er kafli um réttindi og skyldur nemenda saminn af starfsfólki og forráðamönnum að því er virðist. Í reglunum er tilgreint á jákvæðan hátt hvernig nemendum ber að hegða sér í skólanum. Í formála kemur fram að vísa megji nemanda úr tíma valdi hann truflun og úr skóla gerist hann sekur um alvarleg eða endurtekin brot á skólareglum (sjá fylgiskjal; gátlisti um skólareglur).

Nemendur í rýnihópum þekkja skólareglur „þær eru uppi á veggjum“ en eiga samt erfitt með að muna þær, erfiðast finnst þeim að fara eftir því að hlaupa ekki á göngunum. Fram kemur að kennarar geta sett bekkjarreglur um hegðun í skólastofunni og umgengni í samráði við nemendur. Í tónmennt hefur kennari eins konar umbunakerfi að sögn nemenda, „ef krakkar eru stilltir fara þeir í grænu bókina, ef óþekkir í rauðbókina“. Kennarar hrósa nemendum og hvetja, kemur fram í rýnihópi nemenda, þeir segja „gott hjá þér, haltu áfram, vel gert, fint og svona“.

Mótuð hafa verið viðurlög og ferli aga- og hegðunarfrávika í skólanum. Umsjónarkennari ber ábyrgð á málum á fyrstu stigum og hefur jafnan samband við foreldra. Kennarateymi getur vísað máli til skólastjóra á síðari stigum (skólanámskrá Korpuskóla). Lögð er áhersla á að ferli og ákvarðanir séu skráð í Mentor. Einnig hafa verið mótuð úrræði í agamálum Korpuskóla í

tengslum við þróunarverkefnið *Netverk níu skóla*. Þróunarverkefnið var unnið í samvinnu grunnskóla í Grafarvogi, m.a. var unnið að því markmiði að auka og efla úrræði fyrir sérkennslunemendur og nemendur með hegðunarvanda. Lýst er hvernig unnið er með aga- og/eða hegðunarvanda nemenda í þremur þyngdarflokkum.

Unnið hefur verið að því að setja skýrar reglur og ferla um agamál, en þörf er á að móta heildstæða framsetningu, reglna, viðurlaga og úrræða, sem dæmi má nefna að ekki birtist sami texti í Korpubók þar sem fjallað er um skólareglur og annars staðar bæði í gögnum og á heimasíðu.

Kennarar í rýnihópi telja reglur skýrar en benda á að ekki sé minnt nægilega á þær. Brot hafi þó minnkað eftir að unglingsdeildin fór frá skólanum. Almennt er nemendahópurinn góður og nemendur „gera það sem á að gera“, en á því eru undantekningar og sum vilja ekki fara eftir fyrirmælum, kemur fram í rýnihópnum. Að mati rýnihópsins er meira hlustað á nemendur í Korpuskóla en í öðrum skólum þar sem kennari þekkir til og „nemendur eru með rödd innan skólans“.

Í kennslustundum sem heimsóttar voru mátti sjá styrka stjórn kennara og góðan vinnufrið (sjá fylgiskjal; vettvangsathuganir).

Í foreldrakönnun 2008 kom fram að 44% svarenda í Korpuskóla fannst aginn hæfilegur sem er nokkuð undir meðaltali í borginni allri (70%).

Ábendingar

- Skólareglur eru birtar í handbók foreldra, Korpubók, einnig er kafli um réttindi og skyldur nemenda saminn af starfsfólki og forráðamönnum að því er virðist. Í reglunum er tilgreint á jákvæðan hátt hvernig nemendum ber að hegða sér í skólanum.
- Nemendur í rýnihópum þekkja skólareglur „þær eru uppi á veggjum“ en eiga samt erfitt með að muna þær, erfiðast finnst þeim að fara eftir því að hlaupa ekki á göngunum.
- Mótuð hafa verið viðurlög og ferli aga- og hegðunarfrávika í skólanum. Einnig hafa verið mótuð úrræði í agamálum Korpuskóla.
- Unnið hefur verið að því að setja skýrar reglur og ferla um agamál, en þörf er á að móta heildstæða framsetningu, reglna, viðurlaga og úrræða.
- Í kennslustundum sem heimsóttar voru mátti sjá styrka stjórn kennara og góðan vinnufrið.
- Í foreldrakönnun 2008 kom fram að 44% svarenda í Korpuskóla fannst aginn hæfilegur sem er nokkuð undir meðaltali í borginni allri (70%).

Viðvera nemenda

Farið var yfir forföll nemenda á vorönn 2009 eftir bekkjum. Reiknað var hlutfall miðað við heildartímafjölda á önninni. Fjarvistir (óheimilar) eru engar, en leyfi eru hlutfallslega mest í 3. bekk.

Ábendingar

- Fjarvistir (óheimilar) eru engar, en leyfi eru hlutfallslega mest í 3. bekk.
- Skoða þarf hvað veldur því að einstaka bekkir skera sig úr með viðveru og hvort tengsl eru við árangur nemenda.

Viðhorf foreldra og þátttaka í skólastarfi

Í foreldrakönnuninni vorið 2008 svaraði 65 foreldri í Korpuskóla könnuninni af 96 í úrtaki, sem er tæp 67,7% svörun. Hlutfallið var undir meðaltali, því svarhlutfallið fyrir alla grunnskólana í borginni var rúmlega 70%.

Helstu niðurstöður foreldrakönnunar vorið 2008 voru þær að 52,3% foreldranna sögðust vera ánægð með skóla barnanna, þar af sögðust 10,8% vera *mjög ánægð*. Ánægja foreldra barna í Korpuskóla mældist í kringum 80% í foreldrakönnunum frá 2000 -2006 svo um töluverða breytingu var að ræða. Af fimm mögulegum, mældist meðaltalsánægjan fyrir árið 2008 3,4 sem var breyting úr 4,0 árið 2006. Meðaltalsánægjan í borginni allri fyrir árið 2008 var 4,0 og Korpuskóli var því undir meðaltali.

Í rýnihópi foreldra kom fram nokkur gagnrýni á áherslu skólans hvað varðar samkennslu árganga en jafnframt ánægja með að brugðist hefði verið við gagnrýni foreldra og stigin skref til baka og farið „úr samkennslu í teymiskennslu“.

Í spurningu um stjórnun skólans sögðust rúm 54% vera ánægð með stjórnunina, þar af tæp 12% *mjög ánægð*. Það er töluvert lægra en árin á undan þar sem ánægja með stjórnun var á bilinu 90-100%. Foreldrar í rýnihópum töldu aðgengi að stjórnendum gott og „alltaf tekið vel í allt“ þó ekki væri síðan endilega farið eftir því.

Af öðrum þáttum má nefna að um 68% svarenda Korpuskóla fannst námslegar kröfur sem gerðar eru til barna þeirra *hæfilegar*, og um 44% fannst aginn *hæfilegur*. Í báðum tilvikum voru meðaltölin nokkuð undir meðaltölunum í borginni allri. Um 55% fannst heimavinnan vera *hæfileg* á mótum um 71% í borginni. Í rýnihópi tala foreldrar um agaleysi, nemendur „rápa og tala í tímum“ og þeir telja skorta yfirsýn yfir nemendur þegar skipt er í hópa.

Ánægja foreldra í Korpuskóla með aðstöðu í skólanum hefur hækkað nokkuð sé miðað við kannanirnar árin áður. Hér er átt við spurningar um aðstöðu fyrir verklegar greinar, aðgang nemenda að tölvum, möguleika á tómstundaiðkun að loknum skóladegi, aðstöðu til íþróttaiðkunar og ekki síst aðstöðu til að matast.

Í foreldrakönnuninni 2008 má greina að ánægja foreldra með umsjónarkennara er minni en áður, en ánægja með umsjónarkennara er ein sú breyta sem mest áhrif hefur á heildaránægju með skóla ásamt spurningum um stjórnun skólans. Foreldrar nefndu að leggja þyrfti meiri áherslu á upplýsingagjöf frá umsjónarkennurum til foreldra um hvernig börnin standa sig námslega, um líðan, námsstefnu og hvernig tekið er á eineltismálum.

Í opnu svörunum í foreldrakönnuninni 2008 kom helst fram óánægja með stærð húsnæðis, það væru of margir nemendur í of litlu rými og færanlegar kennslustofur væru gallaðar. Þá var samkennslan gagnrýnd og nefnt að einstaklingsmiðað nám hafi ekki að skilað sér nægilega vel inn í kennsluna. Þá kom fram ánægja var með aðgengi að skólastjórnendum almennt og var sýnileiki þeirra var sérstaklega nefndur.

Í heildina kom skólinn verr út árið 2008 en árin 2000-2006 í foreldrakönnuninni. Almennt var skólinn undir meðaltali í mörgum lykilspurningum. Mun minni ánægja var með skólann almennt, stjórnunina, umsjónarkennara, skipulag, líðan barnanna, námslegar kröfur, agamál og viðmót miðað við árin á undan. Þó voru foreldrar almennt ánægðir með aðbúnað í skólanum og ánægðari en almennt gerist.

Skólaráð og foreldrafélag

Skólaráð hittist mánaðarlega og starfar skv. lögum og reglugerð, þar situr skólastjóri og þrjú fulltrúar starfsmanna auk fulltrúa foreldra og nemenda. Settur er fram funda- og verkefnalisti fyrir skólaárið og fundargerðir birtar á heimasíðu. Foreldrar í rýnihópi telja að vel hafi gengið að innleiða starf skólaráðs, það „datt alveg inn“. Leitað er eftir álitum ráðsins þegar ákvarðanir eru teknar og leitað samþykktar fyrir því sem lagt er fram, s.s. skóladagatali.

Fulltrúar í skólaráð voru kosnir á fundi foreldra og þeir sem buðu sig fram voru þeir sem áður voru í foreldraráði. Að mati rýnihópsins snúa foreldrar sér frekar beint til skólastjóra heldur en til fulltrúa í skólaráði með þau mál sem upp koma. Fulltrúar nemenda í skólaráði voru kosnir, þeir sem buðu sig fram.

Stjórn foreldrafélagsins hittist einu sinni í mánuði og skólastjórnendur koma inn á þá fundi ef þörf er á. Foreldrafélagið er mjög virkt og vel rekið að mati stjórnenda. Foreldrafélagið sér um ýmsa viðburði í skólastarfinu, s.s. jólagöngu, páskabingó og vorfagnað. Auk þess er haldið úti foreldrarölti. Þökkaleg mæting er á aðalfund félagsins að mati stjórnar og einnig oftast á fræðslufundi og fyrirlestra. Betur er mætt þegar fjallað er um mál sem brenna á foreldrum varðandi skólann og er nefnt dæmi frá síðasta ári. Í rýnihópi foreldra er sagt frá teymi foreldra sem „var að gagnrýna sýnileika námsáætlanana“. Skólinn gerði í kjölfarið umbætur á þessu í tengslum við endurgerð heimasíðu.

Bekkjjarfulltrúar eru valdir í hverjum bekk og halda þeir utan félagsstarf í bekknum utan skólatíma. Miðað er við að haldin séu tvö bekkjarkvöld á ári og sjá foreldrafulltrúar um að skipuleggja þau. Bekkjarkvöld og námsefniskynningar eru vel sótt að mati foreldra, þó það séu „auðvitað alltaf sömu foreldrarnir sem mæta“.

Ábendingar

- Helstu niðurstöður foreldrakönnunar 2008 voru þær að rúmlega 52,3% foreldranna sögðust vera ánægð með skóla barnanna, þar af sögðust 10,8% vera *mjög ánægð*.
- Meðaltalsánægja foreldra er 3,4 (af 5) í Korpuskóla en 4.0 í borginni allri og Korpuskóli er því undir meðaltali í þessari spurningu.
- Í spurningu um stjórnun skólans sögðust rúm 54% vera ánægð með stjórnunina, þar af tæp 12% *mjög ánægð*. Það er töluvert lægra en árin á undan.
- Í heildina kom skólinn verr út árið 2008 en árin 2000-2006 í foreldrakönnuninni.
- Í rýnihópi foreldra kom fram nokkur gagnrýni á áherslu skólans samkenndu árganga en jafnframt ánægja með að brugðist hefði verið við gagnrýni foreldra og farið „úr samkenndu í teymiskennslu“.
- Skólaráð hittist mánaðarlega og starfar skv. lögum og reglugerð, þar situr skólastjóri og þrjú fulltrúar starfsmanna auk fulltrúa foreldra og nemenda. Settur er fram funda- og verkefnalisti fyrir skólaárið og fundargerðir birtar á heimasíðu.
- Stjórn foreldrafélagsins hittist einu sinni í mánuði og skólastjórnendur koma inn á þá fundi ef þörf er á. Foreldrafélagið er mjög virkt og vel rekið að mati stjórnenda.

Upplýsingamiðlun og samskipti

Góð stjórnun og gott aðgengi að skólastjórum er í rýnihópi foreldra talinn einn af styrkleikum skólans. Foreldrum er boðið að koma í heimsókn í skólann og taka þátt í skólastarfi en að mati rýnihóps er aðstaða foreldra misgöð til að taka þátt á vinnutíma.

Foreldrar telja sig almennt fá upplýsingar um skólastarfið, lögð hefur verið áhersla á að efla heimasíðuna til að miðla upplýsingum. Tölvupóstur er mikið notaður til að koma upplýsingum frá skóla til foreldra og kennarar senda vikulega póst um það sem gert var í vikunni og það sem er framundan. Í rýnihópi foreldra kemur fram að „ef fólk er tölvuvætt þá getur maður fylgst með en ef ekki missa foreldrar af upplýsingum“, mismikið er skráð í Mentor eftir kennurum, segir þar einnig.

Foreldraviðtöl eru tvisvar á ári í október og janúar, markmið þessara viðtala er að skapa vettvang fyrir foreldra, nemendur og kennara til að ræða nám og annað sem að nemandanum snýr. Á kynningarfundum að hausti er skólastarfið kynnt, námið, kennslan, viðfangsefni og kennsluhættir. Síðan eru haldnar kynningar á verkefnum nemenda 1-2 á önn. Þá er foreldrum boðið að koma og fylgjast með og er það alltaf vel sótt.

Verið er að hefja skipulagðar foreldraheimsóknir, þá er foreldrum boðið að koma einu sinni á skólaári í heimsókn á skólatíma og fá verkefni inni í kennslustundinni eða koma til að miðla af þekkingu sinni. Heimsóknir foreldra eru þá fastur liður ákveðinn vikudag og dreifast yfir skólaárið 2-3 foreldrar í einu. Heimsóknirnar voru reyndar í einum árgangi sl. Skólaár en er nú skipulagt í öllum árgöngum.

Nemendum sem hefja nám í 1. bekk að hausti ár hvert er boðið í skólann í maí ásamt foreldrum. Þau eru eina kennslustund með kennara og foreldrar fá kynningu á skólanum á sama tíma. Viðtöl eru svo við foreldra nemenda í 1. bekk að hausti (Korpusbók, s. 23-25).

Í viðhorfakönnun starfsmanna 2009 fær spurningin „Þegar á heildina er litið, hversu ánægður eða óánægður ertu með samskipti þín við foreldra?“ gildið 3,97, sem er aðeins lægra en meðaltalsgildi allra grunnskóla (4,08). 78% starfsmanna eru ánægð með samskiptin, tæp 19% svara hvorki né og aðeins 3% eru óánægð. Hærra hlutfall starfsmanna Korpuskóla telur sig verða fyrir áreitni frá þjónustugegum sl. 12 mánuði en almennt á MSR (22% svarenda í Korpuskóla telja sig hafa orðið fyrir áreitni miðað við meðaltalshlutfallið 12%). Þetta er þó mikil lækkun frá 2008 en þá töldu 47% svarenda í Korpuskóla sig hafa orðið fyrir áreitni frá nemendum og foreldrum og er því ljóst að umtalsverð breyting hefur orðið til hins betra á þessum þætti.

Í rýnihópi kennara kemur fram að foreldrar séu mjög virkir og duglegir að hafa samband. Kennarar telja að foreldrar skilji ekki alveg hvað samkennslan þýðir og haldi að nemendur séu alltaf saman í stórum hópum. Í rýnihópi starfsmanna er talað um góð samskipti við foreldra og þeir mættu gera meira af því að koma í skólann líka í frímínútur. Húsvörður fær mikið hrós frá foreldrum í rýnihópi.

Ábendingar

- Góð stjórnun og gott aðgengi að skólastjórum er í rýnihópi foreldra talinn einn af styrkleikum skólans.
- Foreldrar telja sig almennt fá upplýsingar um skólastarfið, lögð hefur verið áhersla á að efla heimasíðuna til að miðla upplýsingum. Tölvupóstur er mikið notaður til að koma upplýsingum frá skóla til foreldra og kennarar senda vikulega póst um það sem gert var í vikunni og það sem er framundan.
- Foreldraviðtöl eru tvisvar á ári í október og janúar, markmið þessara viðtala er að skapa vettvang fyrir foreldra, nemendur og kennara til að ræða nám og annað sem að nemandanum snýr.

- Á kynningarfundum að hausti er skólastarfið kynnt, námið, kennslan, viðfangsefni og kennsluhættir.
- Verið er að hefja skipulagðar foreldraheimsóknir, þá er foreldrum boðið að koma einu sinni á skólaári í heimsókn á skólatíma og fá verkefni inni í kennslustundinni.
- Í viðhorfakönnun starfsmanna 2009 fær spurningin „Þegar á heildina er litið, hversu ánægður eða óánægður ertu með samskipti þín við foreldra?“ gildið 3,97, sem er aðeins lægra en meðaltalsgildi allra grunnskóla (4,08).
- Hærra hlutfall starfsmanna Korpuskóla telur sig verða fyrir áreitni frá þjónustubegum sl. 12 mánuði en almennt á MSR (22% svarenda í Korpuskóla telja sig hafa orðið fyrir áreitni miðað við meðaltalshlutfallið 12%).
- Í rýnihópi kennara kemur fram að foreldrar séu mjög virkir og duglegir að hafa samband.
- Kennarar telja að foreldrar skilji ekki alveg hvað samkennslan þýðir og haldi að nemendur séu alltaf saman í stórum hópum.
- Starfsmenn lýstu góðum samskiptum við foreldra.

Verklag

Fjölbreyttar leiðir í námi

Stefna Korpuskóla um nám og kennslu kemur fram í handbók foreldra, Korpubók. Þar kemur fram að stefna skólans er að leggja áherslu á að þróa einstaklingsmiðað nám, sjálfstæði í vinnubrögðum, samkennslu, samvinnu og samkennd nemenda. Þær hugmyndir sem lagðar eru til grundvallar skólastarfinu og eru notaðar við mótun skólastefnu, skólanámskrár og við gerð kennsluáætlana eru „að kenna til skilnings“ og greindarkenningar Gardners. Lögð er áhersla á aukna tölvunotkun og upplýsingaleit við vinnu verkefna, fjölbreyttar kennsluaðferðir og þróunar- og nýbreytnistarf. Stefnan er að blanda saman bekkjum/árgöngum í kennslu og að kennarar vinni saman og beri sameiginlega ábyrgð á kennslu mismunandi blandaðra hópa (Korpubók).

Einkunnarorð Korpuskóla eru sjálfstæði – ábyrgð - samvinna

Sjálfstæði

- að efla sjálfstraust og jákvæða sjálfsmynd nemenda
- að nemendur sýni sjálfstæði í námi, starfi og samskiptum
- að starfsmenn hafi sjálfstæði og rými í starfi sínu til framþróunar náms og kennslu

Ábyrgð

- að nemendur öðlist ábyrgð á námi og í starfi
- að nemendur sýni ábyrgð hegðun
- að nemendur sýni ábyrgð og virðingu í samskiptum við hvert annað, starfsmenn og umhverfi
- að starfsmenn þrói með sér sameiginlega ábyrgð á námi og starfi nemenda í gegnum teymisvinnu

Samvinna

- að nemendur læri að vinna saman af virðingu
- að nemendur læri hver af öðrum í gegnum samvinnu og samræðu
- að starfsmenn þrói markvissa teymiskennslu og teymisvinnu til að ná fram sameiginlegum markmiðum í námi og kennslu nemenda og starfsmanna
- að teymiskennsla og teymisvinna stuðli að árangursríku lærdómssamfélagi

Stefna skólans er að leggja áherslu á sjálfstæði, ábyrgð, samvinnu og samkennd nemenda, teymiskennslu og samkennslu nemendahópa á þann hátt að kennarar vinna og læra saman og bera sameiginlega ábyrgð á námi og kennslu nemenda. Áhersla er lögð á einstaklings- og hópamiðað nám miðað við þroska og getu nemenda. Áhersla er lögð á aukna tölvunotkun og upplýsingaleit við vinnu verkefna, sköpun og frumkvæði, fjölbreyttar kennsluaðferðir og þróunar- og nýbreytnistarf. Áhersla er lögð á ábyrgð og samvinnu starfsmanna um skólastarfið jafnframt samvinnu við foreldra um nám og líðan nemenda. (Heimasíða Korpuskóla, stefna).

List- og verkgreinar eru kenndar í lotum 8 vikur í senn, 6 tíma á viku. Að auki eru valsmiðjur þrisvar sinnum yfir skólaárið viku í senn, þá velja nemendur sér smiðju eftir áhugasviði. Íþróttir og sund eru á stundatöflu allan veturinn.

Skólasafn er staðsett í miðju hússins sem auðveldar aðgang allra nemenda að safninu. Þrjú hópvinuborð eru í miðju rýmisins og tveir sófar til hliðar, bókahillum er raðað í kring til að afmarka svæðið. Á einum stað er afmarkaður leskrókur. Vinnustöð skólasafnskennara er

staðsett þannig að yfirsýn næst yfir svæðið, nema tölvurnar sem eru stúkaðar frá með hillum. Aðstaða til hópkenndu í tölvum er staðsett í einum hluta safnsvæðisins.

Markmið safnsins eru m.a.: að leiðbeina nemendum við að nota safnið við nám og til skemmtunar; að safnkosturinn hafi fræðslu og uppeldislegt gildi og sé aðgengilegur öllum; nemendum og starfsfólki skólans; að hjálpa nemendum við að verða sjálfbjarga við að afla heimilda við skólatengd verkefni og finna þau gögn sem tilheyra safninu; að örva áhuga nemenda á bókum og lestri; að þjálfa hlustun og eftirtekt með sögustundum. Stefnt er að því að allir nemendur fái bókasafnsfræðslu og læri m.a. á flokkunarkerfi safnsins (Dewey) (heimasíða/skólasafn).

Námsmat

Í Korpuskóla fá allir nemendur skriflegar umsagnir í janúar og júní. Nemendur í 1.-5. bekk fá umsagnir fyrir hverja námsgrein. Nemendur í 6.-10. bekk fá prófseinkunn, vinnueinkunn og umsögn. Megintilgangur námsmats er að afla upplýsinga sem aðstoða nemendur við námið, örva þá og hvetja til að leggja sig enn betur fram. Einnig veitir það nemendum, foreldrum og kennurum upplýsingar um stöðu og framfarir nemenda sem síðan er haft að leiðarljósi við frekari skipulagningu náms. Námsmat fer ekki eingöngu fram í lok námstímans heldur er það einn af föstum þáttum skólastarfs, órjúfanlegt frá námi og kenndu. Mat á námi og framförum er því hluti skólastarfsins. Með námsmati er reynt að komast að því hvort nemandi hefur náð þeim markmiðum sem að er stefnt eða hversu vel hann hefur nálgast þau (heimasíða Korpuskóla/námsmat).

Einstaklingsmiðað nám og markviss samvinna

Skólastarfið var metið út frá matstæki um einstaklingsmiðað nám og er skólinn í flestum þáttum kominn vel áleiðis í átt til einstaklingsmiðaðs náms, heildarútkoma er 4 stig á kvarðanum 1-5. Lengst er skólinn kominn í skipulagsstöðinni og viðhorfastöðinni (sjá fylgiskjal, matstæki um einstaklingsmiðað nám).

Korpuskóli var móðurskóli í þróun kennsluhátta 2002-2007 þar sem unnið var að þróun fjölbreyttra kennsluhátta, einstaklingsmiðaðs náms, samkenndu og teymiskennslu.

Í stefnu Korpuskóla er lögð áhersla á einstaklings- og hópamiðað nám miðað við þroska og getu nemenda. Einstaklingsmiðað nám er þegar nemandi lærir miðað við þroska, getu, færni og reynslu. Einstaklingsmiðuð kenndu er þegar kennari hagar kenndu sinni miðað við þroska, getu, færni og reynslu nemandans eða nemendahópsins og notar til þess fjölbreyttar kennduáferðir og kennduhætti (Heimasíða Korpuskóla/Um skólann).

Nemendur í 4.-7. bekk gera sér eigin áætlanir í íslensku og stærðfræði.

Í námskrám kemur fram að nemendur sem víkja frá þrepamarkmiðum innan síns árgangs eiga að fá tækifæri til að vinna samkvæmt þroska sínum og getu í hverri námsgrein. Nemendur geri sér eigin áætlanir um nám í íslensku og stærðfræði. Einstaklingsnámskrár eða einstaklingsáætlanir eru gerðar fyrir þá sem þurfa sérkenndu.

Í rýnihópi kennara kemur fram ákveðin togstreita milli hugmyndafræði um einstaklingsmiðað nám og kröfu hins vegar um innlagnir í kenndunni. Svipað er uppi þegar rætt er um fjölbreytt vinnubrögð þá kemur fram að sumt námsefni gerir ráð fyrir innlögn „innlögn er kannski smá og svo er bara verið að vinna“. Svokallaðir áætlanatímar í íslensku og stærðfræði eru

vinnutímar þar sem nemendur vinna sjálfstætt í vinnubókum og kennari fer á milli og aðstoðar. Einnig kemur fram að mikið sé lagt á skólann að „allir eigi að geta verið með“ og það vanti stuðning fyrir þá einstaklinga sem ekki fylgjast með, trufla og skemma. Annars staðar kemur fram að einn af kostum við samkennsluna sé einmitt að hver og einn getur verið á sínum hraða og hver á sínum stað í námsefni yngri eða eldri árganga og „aðrir ekki að spá í hvað hver er að gera“.

Í foreldrakönnun 2008 kom fram að um 68% svarenda Korpuskóla fannst námslegar kröfur sem gerðar eru til barna þeirra *hæfilegar* sem er nokkuð undir meðaltali í borginni allri. Um 55% fannst heimavinnan vera *hæfileg* á móti um 71% í borginni.

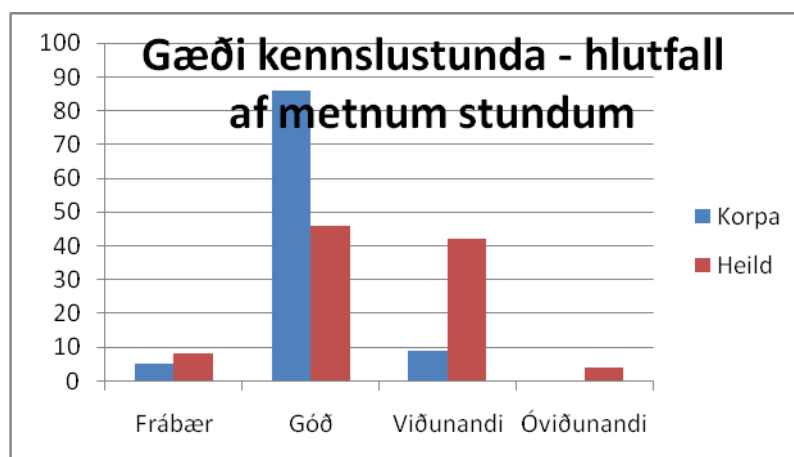
Samkennsla/teymiskennsla

Kennarar vinna saman í teyjum og bera sameiginlega ábyrgð á nemendahópi sem oftast eru tveir árgangar, 2-3 kennarar mynda grunnteymi um hvern námshóp. Á teymisfundum er rætt um samskipti innan teymisins, fagleg umræða um kennsluhætti, námsmat og samvinnu. Einnig eru teymi um list- og verkgreinakennslu. Markmiðið er að kennarar vinni saman og læri hver af öðrum að sögn skólustjóra.

Samkennsla tveggja árganga sem deila rými í stórum stofum er meginreglan, en þó hefur samkennslutímum fækkað t.d. í 4.-5. bekk sem hafa hvor sína heimastofu. Þetta var gert til að koma til móts við foreldra sem höfðu áhyggjur af stórum hópum og óróleika nemenda. Reyndin er sú að aðeins í örfáum tímum eru allir nemendur saman í stofunni, þeir skiptast í ólíka námshópa og greinar og dreifast um skólann (sjá nánar vettvangsathuganir, fylgiskjal).

Vettvangsathuganir

Alls var farið í heimsókn í 23 kennslustundir í 1.-7. bekk. Í fylgiskjali um vettvangsathuganir er að finna lýsingu athugenda og mat samkvæmt viðmiðum um gæði kennslustunda (sjá meðfylgjandi fylgiskjal: Viðmið um mat á gæðum kennslustundar). Langflestar kennslustundir sem heimsóttar voru teljast góðar eða 86%, nemendur eru almennt virkir og fara að fyrirmælum, bekkjarstjórnun kennara örugg og skiptingar í hópa ganga almennt hratt fyrir sig. Engin þeirra kennslustunda sem heimsóttar voru teljast óviðunandi.



Nemendur eru almennt að vinna að sams konar eða hliðstæðum verkefnum á sama tíma en geta verið á ólíkum stað í námsefni í íslensku og stærðfræði. Sóknarfæri er fyrir skólann að gera kennsluna enn betri með fjölbreyttum og krefjandi verkefnum nemenda.

Ábendingar

- Stefna Korpuskóla um nám og kennslu kemur fram í handbók foreldra, Korpúbók. Þar kemur fram að stefna skólans er að leggja áherslu á að þróa einstaklingsmiðað nám, sjálfstæði í vinnubrögðum, samkenndu, samvinnu og samkennd nemenda.
- Lögð er áhersla á teymiskennslu og samkenndu nemendahópa. Kennarar vinna saman í teymum og bera sameiginlega ábyrgð á nemendahópi sem oftast eru tveir árgangar, 2-3 kennarar mynda grunnteymi um hvern námshóp.
- Í foreldrakönnun 2008 kom fram að um 68% svarenda Korpuskóla fannst námslegar kröfur sem gerðar eru til barna þeirra *hæfilegar* sem er nokkuð undir meðaltali í borginni allri. Um 55% fannst heimavinnan vera *hæfileg* á móti um 71% í borginni.
- Samkenndu tveggja árganga sem deila rými í stórum stofum er meginreglan, en þó hefur verið dregið úr samkenndutímum í ákveðnum árgöngum.
- List- og verkgreinar eru kenndar í lotum 8 vikur í senn, 6 tíma á viku. Að auki eru valsemiðjur þrisvar sinnum yfir skólaárið viku í senn.
- Skólafarir var metið út frá matstæki um einstaklingsmiðað nám og er skólinn í flestum þáttum kominn vel áleiðis í átt til einstaklingsmiðaðs náms, heildarútkoma er 4 stig á kvarðanum 1-5. Lengst er skólinn kominn í skipulagsstoðinni og viðhorfastoðinni.
- Í stefnu Korpuskóla er lögð áhersla á einstaklings- og hópamiðað nám miðað við þroska og getu nemenda. Einstaklingsmiðað nám er þegar nemandi lærir miðað við þroska, getu, færni og reynslu.
- Í rýnihópi kennara kemur fram ákveðin togstreita milli hugmyndafræði um einstaklingsmiðað nám annars vegar og kröfu hins vegar um innlagnir í kennslunni. Svipað er uppi þegar rætt er um fjölbreytt vinnubrögð þá kemur fram að sumt námsefni gerir ráð fyrir innlögn.
- Nemendur í 4.-7. bekk gera sér eigin áætlanir í íslensku og stærðfræði.
- Langflestar kennslustundir sem heimsóttar voru í vettvangsathugun teljast góðar eða 86%. Nemendur eru almennt virkir og fara að fyrir mælum, bekkjarstjórnun kennara örugg.

Skóli án aðgreiningar - sérkennsla

Stjórnun og stefna

Í handbók foreldra, Korpúbók er birt stefna Korpuskóla í sérkennslu, þar kemur fram að unnið er eftir hugmyndafræði um skóla án aðgreiningar. Leiðir að því markmiði felast m.a. í einstaklingsmiðuðu námi, sveigjanlegum kennsluháttum, samstarfi kennara, fjölbreyttum og sveigjanlegum sérúræðum og markvissum stuðningi við kennara. Lögð er áhersla á að greina vanda nemenda sem fyrst á námsferlinum (Korpúbók, sérkennslustefna). Í rýnihópi um sérkennslu kemur fram að fólk er meðvitað um stefnuna skóla án aðgreiningar og rætt er um að hafa nemendur „eins og eina heild“.

Sérkennsla er skilgreind sem stuðningur við nemanda eða nemendahóp sem þarfnast tímabundinnar aðstoðar eða samfellds stuðnings um lengri tíma jafnvel alla skólagönguna. Mikilvægt er að velja nemendum markmið og viðfangsefni í samræmi við metnar þarfir og getu hvers og eins. Því getur þurft að breyta markmiðum og velja viðfangsefni og leiðir sem fæstar hinar hefðbundnu námsgreinar gera ráð fyrir. Leitast er við að styrkja sjálfsmynd nemandans með því að leggja áherslu á sterkar hliðar hvers og eins en jafnframt efla þær veiku á jákvæðan hátt (heimasíða/ sérkennsla).

Á yngsta stigi er áhersla á fyrirbyggjandi starf, á miðstigi á námstækni og leiðir í námi.

Ekki er sérstakur deildarstjóri með sérkennslu en aðstoðarskólastjóri ber ábyrgð á sérkennsluáætlunum í samstarfi við umsjónarkennara og sérkennara og einn af sérkennurum fær tíma til að vinna í skipulagsmálum.

Aðstaða og aðbúnaður

Eitt námsver er í skólanum og þar eru tveir sérkennarar, en þeir fara líka inn í bekki. Elstu nemendur koma ekki í námsver heldur notar sérkennari millisvæði milli stofa. Þó vantar pláss að mati rýnihóps og stundum þarf að leita að rými.

Aðgengi fyrir fatlaða er að mati rýnihóps um sérkennslu gott í skólanum fyrir utan hurðir sem þær telja vandamál. En hvíldaraðstöðu vantar fyrir mikið fatlaðan nemanda, samnýtt er aðstaða með frístundaheimili og því þarf að færa hvíldarbekk til á hverjum degi.

Tölvukostur til nota í sérkennslu er „í fínu lagi“ og almennt segjast fulltrúar í rýnihópi fá þau gögn sem þeir þurfa og óska eftir.

Viðhorf og líðan:

Líðan nemenda sem eru í sérkennslu er góð og „krakkarnir rífast um að fá að koma hingað“, segir í rýnihópi, sérkennslan er hluti af almennu starfi og reynt er að hafa í námsveri krakka af blandaðir getu. Þeir sem eru mikið fatlaðir verða þó eins og „eyland í skólanum“ og hafa ekki mikil námsleg eða félagsleg tengsl við aðra nemendur.

Sérkennarar líta á sig sem hluta af kennarateyminu og reyna meðvitað að vinna gegn neikvæðum viðhorfum til sérkennslu, ef þau koma upp. Viðhorf stjórnenda til sérkennslunnar telur rýnihópurinn jákvæð.

Skipulag og úrræði:

Skimanir og greiningar eru lagðar til grundvallar sérkennslunni, umsjónarkennarar fylla út umsókn að vori fyrir þá sem þeir telja að þurfi greiningu eða þjónustu í sérkennslu á komandi skólaári, sérkennarar meta síðan og forgangsraða. Þar sem skólinn er lítill og ekki mörg „þung mál“ er ekki flókið ferli að veita þá aðstoð sem þarf „við erum jákvæðar og til í að fara og leysa málin“. Gerðar eru einstaklingsnámskrár fyrir nemendur sem hafa miklar sérþarfir, vinnuþagg sem endurskoðað er frá degi til dags. Sérkennarar og eða þroskaþjálfari gera einstaklingsáætlanir í samráði við umsjónarkennara og foreldra.³ Í rýnihópi kemur fram það mat að fjármagn og fólk vanti til að sinna öllum verkefnum svo vel sé.

Upplýsingaflæði – samskipti

Starfsmenn sérkennslu hafa fundi einu sinni í mánuði og sérkennarar og þroskaþjálfar sitja reglulega fundi með kennarateyminum. Þeir líta á sig sem hluta af kennarateyminu og samstarf er gott um daglegt skólastarf. Nám nemenda er einstaklingsmiðað en „krakkarnir eru mikið í bóklegu námi og ég vildi sjá meira val“, segir í rýnihópi um sérkennslu.

Ráðgjöf - Þjónustumiðstöð

³ Ekki er gerður skýr greinarmunur á einstaklingsnámskrá og einstaklingsáætlun.

Ráðgjöf fer fram í beinum samskiptum milli stöðteymis og kennara og á fundum. Þekkingin liggur hjá okkur, segir í rýnihópi varðandi þá sem eru með mikla fötlun og er miðlað til stuðningsfulltrúa og kennara „eftir bestu getu“.

Samstarf við þjónustumiðstöð er gott það sem það er, en aðgengi mætti vera betra kemur fram í rýnihópum, en mannaskipti tíð sem er slæmt að mati rýnihóps um sérkennslu. Sérkennarar telja sig þó leita eftir og fá upplýsingar og ráðgjöf frá sérfræðingum þegar á þarf að halda.

Lausnateymi er starfandi við skólann og kennarar hafa farið á námskeið um viðbrögð við hegðunarvanda.

Nemendaverndarráð fundar aðra hverja viku á skólatíma. Í því eiga sæti aðstoðarskólastjóri, deildarstjóri, sérkennarar, námsráðgjafi, sálfræðingur og hjúkrunarfræðingur auk félagsráðgjafa sem situr nokkra fundi á ári. Ráðið starfar skv. lögum og reglugerð. Meginmarkmið er að fara yfir þau mál sem upp koma hvað varðar náms-, hegðunar- og félagslegan vanda nemenda og leita úrræða og lausna. Kennarar og foreldrar geta sótt um greiningar, námskeið og sérkennslu fyrir nemendur til nemendaverndarráðs (Korpubók).

Ábendingar

- Í handbók foreldra, Korpubók er birt stefna Korpuskóla í sérkennslu, þar kemur fram að unnið er eftir hugmyndafræði um skóla án aðgreiningar.
- Sérkennsla er skilgreind sem stuðningur við nemanda eða nemendahóp sem þarfnast tímabundinnar aðstoðar eða samfells stuðnings um lengri tíma jafnvel alla skólagönguna.
- Markvisst er leitað að nemendum sem þurfa aðstoð með skimunum og könnunum.
- Ekki er sérstakur deildarstjóri með sérkennslu en aðstoðarskólastjóri ber ábyrgð á sérkennsluáætlunum í samstarfi við umsjónarkennara og sérkennara.
- Sérkennsla fer ýmist fram inni í bekk eða í námsveri.
- Lausnateymi er starfandi við skólann og kennarar hafa farið á námskeið um viðbrögð við hegðunarvanda.
- Samstarf við þjónustumiðstöð er lítið en gott það sem það er, en mannaskipti tíð sem er slæmt að mati rýnihóps um sérkennslu.
- Nemendaverndarráð fundar aðra hverja viku á skólatíma. Ráðið starfar skv. lögum og reglugerð.

Skólaþróun og mat

Á heimasíðu skólans kemur fram að stjórnendur, starfsfólk, skólaráð og stjórn foreldrafélags meta skólastarfið á tveimur sameiginlegum fundum að vori þar sem farið er yfir umbótaáætlun þess skólaárs og komið með tillögur til umbóta fyrir næsta skólaár. Öllum foreldrum er boðið að taka þátt í þessu mati.

Korpuskóli var móðurskóli í þróun kennsluhátta skólaárin 2002-2005. Í framhaldi af því hefur verið unnið að verkefnum um þróun teymiskennslu og einstaklingsmiðaðs náms. Upplýsingar um þróunarverkefni eru á heimasíðu skólans. Þar eru einnig upplýsingar um evrópskt samstarfsverkefni sem skólinn er aðili að „vinir Jóns“, en Jón er brúðustrákur sem ferðast um Ísland og stoppar á sjö stöðum. Á hverjum stað hittir hann einhvern sem er tilbúin að fræða hann um sögu staðarins. Tilgangur verkefnisins er að kynnast menningu og sögu samstarfslandanna og efla Evrópuvitund okkar. Jafnframt að auka þátt skapandi starfs í skólastarfinu. Skólinn er einnig þátttakandi í Nordplus-verkefni um notkun tölva í skólastarfi.

Fyrir liggur samantekt um sjálfsmat í Korpuskóla fyrir skólaárið 2006-2007, gögn sem tekin voru saman fyrir úttekt menntamálaráðuneytis á sjálfsmatsaðferðum skólans.

Meginuppistaðan er lýsing á stefnu skólans og þróunarverkefnum, styrk- og veikleikagreining sem gerð er út frá foreldrakönnunum, niðurstöðum vinnustaðagreininga og viðhorfakannana starfsmanna, lagt er mat á líðan nemenda og birtur árangur í lesskimun, stærðfræðiskimun og samræmdum prófum. Niðurstaða úttektarinnar var að kerfisbundið sjálfsmat hefði farið fram á öllum helstu þáttum skólastarfsins og sjálfsmatsskýrsla væri í vinnslu. Í þeim gögnum sem nú liggja fyrir kemur fram að stefnt er að því að setja upp sjálfsmatsskýrslu í Mentor-kerfinu.

Í umbótaáætlun fyrir skólaárið 2009-2010 eru tilgreind 27 markmið sem unnið er að undir þáttunum stefna skólans, skólastarf, nemendur og foreldrar, verklag og mannauður, meðal markmiða er að halda áfram að þróa námsmat, einstaklingsmiðað nám og fjölbreytta kennsluhætti, einnig að efla samvinnu milli umsjónarkennara og annarra kennara. Við hvert markmið er tilgreint er hvernig framkvæmdin skal vera, hvenær unnið, af hverjum, hvernig metið og áætluð verklok (Umbótaáætlun Korpuskóla). Umbótaáætlunin er metnaðarfull en viðamikil og athuga þarf hvort verið er að færast of mikið í fang.

Ábendingar

- Korpuskóli var móðurskóli í þróun kennsluhátta skólaárin 2002-2005. Í framhaldi af því hefur verið unnið að verkefnum um þróun teymiskennslu og einstaklingsmiðaðs náms.
- Skólinn er þátttakandi í evrópsku samstarfsverkefni „vinir Jóns“, en Jón er brúðustrákur sem ferðast um Ísland og stoppar á sjö stöðum. Tilgangur verkefnisins er að kynnast menningu og sögu samstarfslandanna og efla Evrópuvitund okkar. Jafnframt að auka þátt skapandi starfs í skólastarfinu. Skólinn er einnig þátttakandi í Nordplus-verkefni um notkun tölva í skólastarfi.
- Stjórnendur, starfsfólk, skólaráð og stjórn foreldrafélags meta skólastarfið á tveimur sameiginlegum fundum að vori þar sem farið er yfir umbótaáætlun þess skólaárs og komið með tillögur til umbóta fyrir næsta skólaár. Öllum foreldrum er boðið að taka þátt í þessu mati.
- Fyrir liggur samantekt um sjálfsmat í Korpuskóla fyrir skólaárið 2006-2007, gögn sem tekin voru saman fyrir úttekt menntamálaráðuneytis á sjálfsmatsaðferðum skólans.
- Niðurstaða úttektarinnar var að kerfisbundið sjálfsmat hefði farið fram á öllum helstu þáttum skólastarfsins og sjálfsmatsskýrsla væri í vinnslu.
- Í þeim gögnum sem nú liggja fyrir kemur fram að stefnt er að því að setja upp sjálfsmatsskýrslu í Mentor-kerfinu.
- Í umbótaáætlun fyrir skólaárið 2009-2010 eru tilgreind 27 markmið sem unnið er að undir þáttunum stefna skólans, skólastarf, nemendur og foreldrar, verklag og mannauður.
- Umbótaáætlunin er metnaðarfull, en viðamikil og athuga þarf hvort verið er að færast of mikið í fang.

Virk upplýsingamiðlun

Skólanámskrá og starfsáætlun

Skólanámskrá Korpuskóla skiptist í handbók foreldra, Korpubók, skólanámskrá með áfangamarkmiðum aðalnámskrár og almennum markmiðum skólans og námskrár greina og árganga. Stefnt er að því að allar upplýsingar um skólastarfið sem ber að birta í skólanámskrá sé að finna á heimasíðu skólans.

Námskrárnar eru kynntar foreldrum í námskynningum að hausti. Í námskrám kemur fram stundafjöldi í hverri grein, birt þrepamarkmið, leiðir að markmiðum, yfirlit yfir námsgögn og lýsing á námsmati í hverri grein.

Fjallað er um flesta þætti í skólanámskrá og starfsáætlun Korpuskóla sem samkvæmt aðalnámskrá grunnskóla eiga að birtast í skólanámskrá skóla og þeim sem samkvæmt starfsáætlun Reykjavíkurborgar skal setja fram.

Þættir sem ekki koma fram eru:

- hvort skólanámskráin var unnin í samráði við starfsfólk, foreldra og nemendur
- móttökuáætlun fyrir innflytjendur
- verklagsreglur um slysavarnir
- lýsing á samstarfi við grenndarsamfélagið (sjá nánar fylgiskjal, gátlisti um skólanámskrá).

Heimasíða

Heimasíða Korpuskóla er aðgengileg og fréttir uppfærðar reglulega. Auðvelt er að átta sig á því hvar upplýsingar er að finna. Stefnt er að því að heimasíðan þjóni hlutverki skólanámskrár, þar sem allar upplýsingar er að finna um skólastarfið.

Flestar upplýsingar eru á síðunni sem þar eiga að vera. Skólanámskrá og starfsáætlun er birt og einnig námskrár árganga og greina, upplýsingar um sjálfsmat og umbótaáætlun og þróunarverkefni (sjá fylgiskjal, gátlisti um heimasíðu). Engar upplýsingar eru um kennslu nýbúa né upplýsingar á erlendum tungumálum.

Ábendingar

- Stefna skólans í námi og kennslu kemur skýrt fram í gögnum og á heimasíðu.
- Námskrár eru kynntar foreldrum í námskynningum að hausti.
- Fjallað er um flesta þætti í skólanámskrá og starfsáætlun Korpuskóla sem samkvæmt aðalnámskrá grunnskóla eiga að birtast í skólanámskrá skóla og þeim sem samkvæmt starfsáætlun Reykjavíkurborgar skal setja fram.
- Heimasíða Korpuskóla er aðgengileg og fréttir uppfærðar reglulega. Flestar upplýsingar eru á síðunni sem þar eiga að vera.
- Stefnt er að því að heimasíðan þjóni hlutverki skólanámskrár, þar sem allar upplýsingar er að finna um skólastarfið.
- Skólanámskrá og starfsáætlun er birt og einnig námskrár árganga og greina, upplýsingar um sjálfsmat og umbótaáætlun og þróunarverkefni.
- Engar upplýsingar eru um kennslu nýbúa né upplýsingar á erlendum tungumálum.

Öruggt, heilnæmt og vistvænt skólaumhverfi

Í Korpuskóla er lögð áhersla á umhverfismál og umhverfisstefna hefur verið samin. Stefnt er að því að flagga Grænfánanum árið 2010 og gerð hefur verið vinnuáætlun fyrir skólaárið 2009-2010. Í skólanum er umhverfisnefnd sem skólastjóri stýrir, skipuð fulltrúum þeirra hópa sem koma að skólasamfélaginu.

Útikennsla er fastur liður í starfi í yngri árgöngum og farið út einn dag í viku. Ekki fundust upplýsingar um markmið eða verkefni í útikennslu.

Ánægja foreldra í Korpuskóla með aðstöðu í skólanum hefur hækkað nokkuð í foreldrakönnun 2008 miðað við kannanirnar árin áður. Hér er átt við spurningar um aðstöðu fyrir verklegar greinar, aðgang nemenda að tölvum, möguleika á tómstundaiðkun að loknum skóladegi, aðstöðu til íþróttaiðkunar og ekki síst aðstöðu til að matast.

Athugasemdir foreldra í rýnihópi varðandi húsnæði eru þær helstar að stofur séu of stórar með stórum gluggum „það sést í alla sem labba fram hjá og veldur truflun“. Foreldrar leggja einnig áherslu á að byggt sé við skólann til að fá unglíngana til baka og lausar stofur á skólalóð séu fjarlægðar. Síðari athugasemdin kom fram hjá flestum sem rætt var við.

Nemendur í rýnihópum eru almennt ánægðir skólann sinn og skólalóðina, sérstaklega fótoltavöllinn og íþróttahúsið. Stelpum á miðstigi finnst vanta eitthvað við að vera á skólalóð.

Forvarnardeild Slökkviliðs höfuðborgarsvæðisins gerir nokkrar athugasemdir vegna ágalla á eldvörnum við skoðun í apríl 2009, hurðir í merktum flóttaleiðum mega ekki vera lykllæstar, þjónustubók vantar við brunaviðvörðunarkerfi, út-ljós þarf að yfirfara og 2 reykskynjara vantar í útihús. Við reglubundið eftirlit í mötuneyti nemenda í mars 2009 er bent á að hefja þurfi skráningar á hitastigi á geymslustöðum matar og einnig skráningu á þrifum. Reglubundið eftirlit á skólalóð fór fram í ágúst 2009, gerðar eru athugasemdir við festingar snúningstækis í jörðu og að endurnýja þurfi klifurnibbur í klifurvegg.

Ekki kemur fram hvort bætt hefur verið úr þessum athugasemdum.

Ábendingar

- Í Korpuskóla er lögð áhersla á umhverfismál og umhverfisstefna hefur verið samin. Stefnit er að því að flagga Grænfánanum árið 2010.
- Útikennsla er fastur liður í starfi í yngri árgöngum og farið út einn dag í viku. Ekki fundust upplýsingar um markmið eða verkefni í útikennslu.
- Ánægja foreldra í Korpuskóla með aðstöðu í skólanum hefur hækkað nokkuð í foreldrakönnun 2008 miðað við kannanirnar árin áður.
- Athugasemdir foreldra í rýnihópi varðandi húsnæði eru þær helstar að stofur séu of stórar með stórum gluggum „það sést í alla sem labba fram hjá og veldur truflun“.
- Foreldrar leggja einnig áherslu á að byggt sé við skólann til að fá unglíngana til baka og lausar stofur á skólalóð séu fjarlægðar. Síðari athugasemdin kom fram hjá flestum sem rætt var við.
- Nemendur í rýnihópum eru almennt ánægðir skólann sinn og skólalóðina, sérstaklega fótoltavöllinn og íþróttahúsið. Stelpum á miðstigi finnst vanta eitthvað við að vera á skólalóð.
- Áhættumat fyrir Korpuskóla 2008-2009 liggur fyrir framkvæmt af skólastjóra og umsjónarmanni. Flestir efnisþættir eru metnir í lagi. Athugasemdir eru um að rýmingarleiðir vanti og ákveða þurfi hvenær brunaæfing fari fram.
- Í reglubundnu eftirliti slökkviliðs á skólahúsi, heilbrigðisfulltrúa á skólalóð og mötuneyti koma fram athugasemdir við nokkra þætti. Ekki kemur fram hvort úr þeim hefur verið bætt.

Mannauður

Starfsánægja og líðan á vinnustað

Í skólanum starfa 32 starfsmenn skólaárið 2009-2010 í um 23,8 stöðugildum, þar af kennarar í um 15,8 stöðugildum og 8 í stöðugildum annarra starfsmanna.

Í viðhorfakönnun sem framkvæmd var meðal starfsmanna Reykjavíkurborgar vorið 2009 fékk fullyrðingin „Á heildina lítið er ég ánægður í starfi“ gildið 4,38 í Korpuskóla sem er hærra en heildarmeðaltal grunnskóla borgarinnar (4,27). Viðhorf til þessa eru mun jákvæðari nú en árið á undan en þá var meðaltalið 3,54 við þessar spurningu. Spurningin „Það er góður starfsandi á mínum vinnustað“ fékk gildið 4,55 sem er einnig hærra en meðaltal annarra skóla (4,33). Svarhlutfall skólans í viðhorfakönnuninni 2009 var 100% og höfðu gildi til flestra þátta er könnunin mælir hækkað mikið frá fyrra ári.

Í rýnihópum og viðtölum kom fram að starfsfólk er almennt mjög ánægt í störfum sínum í Korpuskóla, þar væri gott að vinna og starfsmannahópurinn samheldinn. Vinnustaðurinn væri lítill og náinn, nemendahópurinn góður og vinnuaðstaðan góð. Það kom fram að á vinnustaðnum væri sannur liðsheildarandi; „hér gera allir allt eins og á stóru sveitaheimili“. Þegar þátttakendur í rýnihópum voru beðnir um að nefna helstu kosti skólans voru jákvæð samskipti og gott samstarf stjórnenda og starfsmanna oftast nefnd.

Þátttakendur voru einnig beðnir að nefna það sem betur mætti fara og var þá nefnt helst að brýnt væri að fjarlægja skúrana á skólalóðinni, laun þyrftu að hækka og að nemendahópar væru of stórir.

Samstarf

Í viðhorfakönnuninni 2009 fær fullyrðingin „Samvinna er góð á mínum vinnustað“ gildið 4,03 sem er aðeins lægra en meðaltalsgildi MSR (4,20). Fullyrðingin „Starfsfólk á mínum vinnustað miðlar þekkingu sín á milli“ fær líka aðeins lægra gildi en meðaltalið (3,84 miðað við 4,07 sem er heildarmeðaltalið). Þessi gildi fyrir Korpuskóla hafa hækkað eilítið frá könnuninni 2008.

Á rýnifundum og í viðtölum kemur fram að samstarfið í skólanum væri mikið og gott. Lögð hefur verið áhersla á teymissamstarf í skólanum og stjórnendur hafa stutt við teymin með því að beina sjónum m.a. að samstarfinu sjálfu og hvernig það á að þróast. Kennarar lýstu ánægju með fyrirkomulag teymissamstarfs og töldu það mikinn kost að vinna í teyfum; kennarar væru ekki einir með vandamálin og fyrirkomulagið auðgaði kennsluaðferðirnar. Í rýnihópi um sérkennslu kom fram að gott samstarf væri á milli þroskaþjálfara/sérkennara og annarra kennara. Það kom fram að mjög skemmtileg samvinna væri í verk- og listgreinum og þeir kennarar tækju einnig þátt í teymissamstarfi. Í rýnihópi almennra starfsmanna kom fram mikil ánægja með samstarfið á vinnustaðnum, fólk hjálpaðist að og starfsfólkið styddi vel við bakið á hvort öðru; „hér tímir maður ekki að vera veikur“, stjórnendur töldu góðan starfsmannahóp vera einn helsta styrkleika skólans. Í rýnihópum fengu margir starfsmenn hrós, starfsfólk talar vel um stjórnendur og einnig fékk umsjónarmaður skólans mikið hrós frá samstarfsfólki, foreldrum og nemendum.

Í viðhorfakönnuninni 2009 fékk fullyrðingin „Jafnrétti kynja er virt á mínum vinnustað“ gildið 4,45 í Korpuskóla sem er hærra gildi en meðaltalið á MSR (4,11) og fullyrðingin „Það er gætt jafnræðis og jafnréttis gagnvart starfsmönnum á mínum vinnustað“ fékk gildið 4,44 sem er töluvert hærra en meðaltalið (meðaltalsgildið var 3,99).

Ábendingar

- Í viðhorfakönnun sem framkvæmd var meðal starfsmanna Reykjavíkurborgar vorið 2009 fékk fullyrðingin „Á heildina lítið er ég ánægður í starfi“ gildið 4,38 í Korpuskóla sem er aðeins hærra en heildarmeðaltal grunnskóla borgarinnar (4,27).
- Spurningin „Það er góður starfsandi á mínum vinnustað“ fékk gildið 4,55 sem er einnig hærra en meðaltal annarra skóla (4,33).
- Í rýnihópum og viðtölum kom fram að starfsfólk er mjög ánægt í störfum sínum í Korpuskóla, samheldni og sterk liðsheild einkennir viðhorf starfsmanna.
- Í viðhorfakönnun 2009 eru gildi Korpuskóla aðeins lægri en þegar mæld eru viðhorf til samvinnu en að jafnaði í öðrum grunnskólum borgarinnar.
- Mikil áhersla er lögð á teymisvinnu í skólanum og sjá kennarar mikla kosti við það fyrirkomulag.
- Starfsmenn og stjórnendur lýstu ánægju með samstarf á vinnustaðnum og starfsandann.
- Í viðhorfakönnuninni 2009 mældust viðhorf gagnvart jafnræði og jafnrétti töluvert hærri í Korpuskóla en að meðaltali í öðrum grunnskólum borgarinnar.

Aðbúnaður

Í viðhorfakönnuninni vorið 2009 mælist fullyrðingin „Ég hef aðgang að gögnum og tækjum sem til þarf“ með gildið 4,0 sem er það sama og heildarmeðaltal MSR. Viðhorf gagnvart vinnuaðstöðu og tækjakosti eru mun jákvæðari í niðurstöðunum 2009 en árið á undan.

Þegar rætt var um aðbúnað í rýnihópum kom fram að almennt er ánægja með vinnuaðstöðu og aðbúnað í skólanum. Starfsmenn í eldhúsi eru mjög ánægðir með vinnuaðstöðu í eldhúsi og einnig er vinnuaðstaða ritara góð. Það þykir þó lítið pláss til að geyma húsgögn og annað sem þarf að koma fyrir í geymslu. Þegar aðbúnaður var ræddur meðal kennara kom fram að gera þyrfti ráðstafanir til að setja upp skjávarpa og tölvu þar sem þessi tæki eru á vagni. Það virðist draga eitthvað úr notkun en það kom einnig fram að öðrum fannst þetta ekki hamlandi. Það var rætt að rými skólans væri lítið, erfitt að skipta hópum upp. Það kom einnig fram í rýnihópi kennara að hönnun skólans ylli því að hávaði endurkastaðist töluvert, ómálaðir veggir væru líka ókostur þar sem erfitt væri að festa verkefni upp á þá.

Ábendingar

- Athuga hvort hægt sé að koma til móts við athugasemdir starfsmanna um aðbúnað á vinnustaðnum.

Viðvera starfsmanna

Farið var yfir forföll kennara á vorönn 2009. Þar sem fjarvera var skráð ýmist sem stundir (kennslustundir) eða dagar var farin sú leið að reikna fjarveru í 1 dag sem 5.4 kennslustundir.⁴ Að meðaltali voru kennarar fjarverandi í 35 kennslustundir á önninni⁵, undir fjarveru falla

⁴ Kennsluskyldu, 27 stundir á viku, er deilt á 5 daga.

⁵ Vetrarorlof og barnsburðarleyfi eru þá ekki með talin.

veikindi og leyfi vegna símenntunar eða af persónulegum ástæðum. Þetta þýðir að kennarar hafa að meðaltali verið fjarverandi 6,5 kennsludaga á vorönn 2009.

Að meðaltali voru aðrir starfsmenn fjarverandi í 33 stundir á vorönn 2009, undir fjarvistir falla veikindi og leyfi vegna símenntunar eða af persónulegum ástæðum. Þetta þýðir að aðrir starfsmenn en kennarar hafa að meðaltali verið fjarverandi um 4 vinnudaga á vorönn 2009.

Langtímafjarvera vegna veikinda er ekki meðtalin.

Ábendingar

- Skoða þarf hvort fjarvera starfsmanna tengist álagi í starfi.

Símenntun og starfsþróun

Í viðhorfakönnuninni vorið 2009 fær skólinn gildið 4,06 við fullyrðingunni „Ég hef fengið tækifæri til starfsþróunar og símenntunar á síðustu 12 mánuðum“ (sem er mjög nálægt heildarmeðaltalsgildi MSR). Fullyrðingin „Nýir starfsmenn fá nauðsynlega fræðslu og þjálfun í upphafi starfstíma“ fær gildið 3,62 sem er aðeins lægra en heildarmeðaltalsgildi MSR (3,83) og hækkar mikið frá fyrra ári (var 2,87).

Í viðhorfakönnuninni 2009 höfðu 88% þeirra sem svöruðu farið í starfsþróunarsamtal á síðustu 12-15 mánuðum, miðað við 93% árið áður. Viðhorf til gagnsemi samtalanna mælist aðeins lægra en meðaltalið í grunnskólum (3,46 miðað við meðaltalið 3,62).

Símenntunaráætlun skólans liggur fyrir við matið þar sem markmiðum skólans, hugmyndafræði og ferli símenntunar er lýst. Í áætluninni er gerð grein fyrir helstu áherslum og markmiðum í símenntun fyrir skólaárið 2009-2010. Áherslur símenntunar og markmið tengjast teymiskennslu, byrjendalæsi, námsmati, örnámskeiðum (fyrirlestrum, kynningum, skólaheimsóknum) og samvinnu s.s. vegna heimasíðu. Nánari útfærslum á framkvæmd símenntunar fyrir veturinn er ekki lýst í áætluninni.

Það kom fram í rýnihópum kennara og annarra starfsmanna að tækifæri til símenntunar væru frekar góð og það væri auðsótt að fá að fara á námskeið en einnig tækju starfsmenn þátt í símenntun innan skólans. Erlendir starfsmenn í skólanum hafa sótt íslenskunámskeið. Stjórnendur skipta á milli sín starfsþróunarsamtölum sem þær taka einu sinni á ári við alla starfsmenn. Almennt kom fram ánægja með samtölin og þau talin gagnast vel.

Ábendingar

- Í viðhorfakönnuninni vorið 2009 fær skólinn svipað gildi þegar spurt er um tækifæri til starfsþróunar og að meðaltali í öðrum skólum.
- Símenntunaráætlun skólans liggur fyrir við matið og lýsir vel verklagi og hugmyndafræði símenntunar en nánari útfærslur vegna framkvæmdar vantar.
- Kennarar eru ánægðir með símenntun í Korpuskóla og lýsa hvatningu og tækifærum til að stunda símenntun.
- Viðhorf til gagnsemi starfsþróunarsamtala mælast aðeins neikvæðari en að meðaltali í grunnskólum borgarinnar í viðhorfakönnun 2009 en í rýnihópum kom fram ánægja með samtölin og þau talin gagnast vel.

Viðhorf starfsmanna til stjórnunar

Í viðhorfakönnuninni 2009 fékk fullyrðingin „Mínum vinnustað/skóla er vel stjórnað“ umtalsvert hærra gildi í Korpuskóla en almennt á MSR (4,47 miðað við 4,02 heildarmeðaltalsgildi). Traust til næsta yfirmanns mælist einnig töluvert meira (gildið 4,72 miðað við heildarmeðaltalsgildið 4,29) og gildi þess hve starfsfólk er ánægt með samskiptin við næsta yfirmann er einnig meira (4,72 miðað við heildarmeðaltalið 4,26). Fullyrðingin „Á mínum vinnustað byggja ákvarðanir á faglegum forsendum“ fékk gildið 4,41 í könnuninni sem er töluvert hærra en heildarmeðaltal (4,11). Raunar er það svo að viðhorf til stjórnunar eru hvað jákvæðust í Korpuskóla af öllum grunnskólum borgarinnar. Þannig mælast þar hæstu gildi könnunarinnar þegar greind eru viðhorf til trausts og ánægju með samskipti við stjórnendur og þess hversu vel yfirmaður leysir ágreiningsmál sem koma upp á vinnustaðnum.

Fullyrðingar er lúta að hrósi og hvatningu eru á styrkleikabili í könnuninni 2009 og fá hærra gildi en heildarmeðaltal MSR. Fullyrðingin „Á síðustu mánuðum hefur mér verið hrósað fyrir vel unnin störf“ fékk gildið 4,09 (3,93 heildarmeðaltal MSR) og „Ég fæ hvatningu frá yfirmanni mínum“ fékk gildið 4,34 sem er töluvert hærra en heildarmeðaltalið (3,95) og hækkar mikið frá fyrra ári (3,73). Fullyrðingin „Mér finnst tekið tillit til skoðana minna og ábendinga um framkvæmd vinnunnar“ fékk gildið 4,31 (4,06 heildarmeðaltal MSR). Þá mældist fullyrðingin „Upplýsingastreymi til starfsmanna á mínum vinnustað er gott“ með aðeins hærra gildi (3,75) en heildarmeðaltal MSR (3,66).

Í öllum rýnihópum og viðtölum lýstu starfsmenn mjög góðum samskiptum við stjórnendur, þær væru sýnilegar, styðjandi og stjórnunarstíll þeirra sagður sveigjanlegur. Aðgengi að stjórnendum er sagt vera gott og alltaf sé hægt að ræða við stjórnendur komi eitthvað upp á. Stefna skólans virðist starfsmönnum skýr og er unnið markvisst eftir henni.

Starfsmenn lýstu ánægju sinni með dagskrá vikunnar sem skólastjóri sendir og er hún einnig dugleg að koma á framfæri því hrósi sem kennarar fá frá foreldrum. Í hópi almennra starfsmanna kom fram að stjórnendur þökkuðu starfsmönnum reglulega fyrir vel unnin störf og starfsmenn fyndu mikla hvatningu til að vinna störf sín vel. Það kom þó einnig fram að kennarar vilja fá meiri endurgjöf á störf sín, stjórnendur fylgjast vel með skipulagi og teymissamstarfinu en koma að sögn ekki mikið í kennslustundir nema til að fylgjast með einstökum nemendum.

Ábendingar

- Allar fullyrðingar í viðhorfakönnun starfsmanna 2009 er mæla viðhorf til stjórnunar eru umtalsvert hærri í Korpuskóla en í grunnskólum borgarinnar að meðaltali. Í þremur af sjö fullyrðingum er mæla þennan þátt er Korpuskóli með hæsta gildi allra grunnskóla í borginni.
- Í öllum rýnihópum og viðtölum lýstu starfsmenn mjög góðum samskiptum við stjórnendur, þær væru styðjandi, sýnilegar og aðgengi að þeim gott.
- Stjórnendur styðja vel við teymin og veita starfsmönnum endurgjöf en kennarar myndu vilja meiri endurgjöf á störf sín.

Fjármál

Úthlutun fjármagns og rekstraráætlun

Í stefnukorti Menntasviðs fyrir 2009 er markmiðið í víddinni fjármál: Góð og hagkvæm nýting og stýring fjármála.

Grunnskólar Reykjavíkur fá úthlutað fjármagni til reksturs samkvæmt reiknilíkani Menntasviðs þar sem helstu viðmið eru nemendafjöldi og stærð húsnæðis.

Skólum er gert að skila rekstraráætlun til fjármálaþjónustu Menntasviðs þar sem fram kemur hvernig þeim fjármunum sem skólinn fær til reksturs hvert fjárhagsár verður ráðstafað. Menntasvið yfirfer rekstraráætlun og metur hvort hún er innan fjárheimilda. Korpuskóli skilaði rekstraráætlun fyrir árið 2009 á tilsettum tíma og var hún innan fjárheimilda skólans.

Fjárhagsleg staða skólans

Heildarfjárheimildir Korpuskóla fyrir árið 2007 voru að upphæð 215,589 þús. kr., þar með er talin úthlutun til sérkennslu og kennslu nýbúa. Útgjöld ársins námu 218,698 þús. kr.

Heildarfjárheimildir Korpuskóla fyrir árið 2008 voru að upphæð 232,623 þús. kr., þar með er talin úthlutun til sérkennslu og kennslu nýbúa. Útgjöld ársins námu 240,241 þús. kr.

Ábendingar

- Gæta þarf að góðri og hagkvæmri nýtingu og stýringu fjármála.

Greining

Styrkleikar: Góður árangur í lestri og stærðfræði. Skýrt og markvisst skipulag skólstarfs. Góður starfsandi og almenn ánægja starfsmanna og nemenda með skólann og samskipti við stjórnendur.

Veikleikar: Viðhorf foreldra til skólans og stjórnunar ekki eins jákvætt og áður. Einelti virðist í einstaka tilvikum vera viðvarandi.

Ögranir: Lítill skóli. Foreldrahópur gagnrýninn á skipulag kennslu og agamál.

Tækifæri: Þróa enn frekar fjölbreytt og krefjandi verkefni sem reyna á nemendur. Efla enn frekar skólstarf og árangur. Styrkja samstarf við foreldra.

Samantekt ábendinga

Skólstarf

Nám og kennsla

- Árangur nemenda í lestri í 2. bekk 2009 er betri en í grunnskólum Reykjavíkur að meðaltali (77% miðað við 72% í borginni allri) og hærra hlutfall nemenda í Korpuskóla telst geta lesið sér til gagns en að meðaltali (76% miðað við 69% í borginni allri).
- Hlutfall nemenda sem teljast geta lesið sér til gagns (76%) vorið 2009 er hærra en árið áður (66%). Árangurinn hefur aukist jafnt og þétt frá árinu 2005.
- Stærðfræðiskimun með Talnalykli var lögð fyrir nemendur í 3. bekk í Korpuskóla í nóvember 2008. Meðaltalsárangur er aðeins hærri (10.8) en í grunnskólum Reykjavíkur að meðaltali (10.6).
- Enginn þeirra nemenda sem tóku prófið telst þurfa stuðning í stærðfræði en að meðaltali teljast 7% nemenda grunnskólum Reykjavíkur líkleg til að þurfa stuðning í stærðfræði.
- Árangur nemenda í Korpuskóla á samræmdum prófum vorið 2008 í íslensku í 10. bekk (6,6) er aðeins yfir landsmeðaltali (6,4) og meðaltali grunnskóla Reykjavíkur (6,5) og í stærðfræði er árangurinn (7,5) yfir landsmeðaltali (6,0) og yfir meðaltali grunnskóla Reykjavíkur (6,2).
- Árangur nemenda í samræmdum könnunarprófum í 7. bekk árið 2008 var 7,2 í íslensku sem er aðeins yfir landsmeðaltali (7,1) og 6,5 í stærðfræði sem er jafnt landsmeðaltali (6,5).
- Nemendum fer eðlilega fram í námi í íslensku og stærðfræði milli 4. og 7. bekkjar og 7. og 10. bekkjar í íslensku og stærðfræði samkvæmt framfarastuðlum í samræmdum prófum 2006.
- Í PISA 2006 var Korpuskóli fyrir neðan miðju í röð 26 grunnskóla í Reykjavík í lesskilningi, náttúrufræði og stærðfræði.

Stjórnun og skipulag

- Stjórnunarteymi skólans er skólástjóri, aðstoðarskólástjóri og deildarstjóri. Teymið fundar vikulega og fer yfir það sem er framundan. Teymi 2-3 kennara er ábyrgt fyrir hverjum samkennsluhópi.
- Skólástjóri og aðstoðarskólástjóri skipta með sér verkum við stjórnun skólans og er verkaskipting þeirra er skýr
- Stjórnendur leggja áherslu á að vera sýnilegir og telja að kennarar eigi að þeim greiðan aðgang.

- Starfsmannafundir eru haldnir reglulega en grunneining í samstarfi kennara eru teymisfundir þeirra sem vinna saman með hvern námshóp.
- Kennarar í teymi skipta með sér umsjón með nemendahópum ýmist eftir árgöngum eða þvert á árganga og skipta einnig með sér umsjón með námsgreinum.
- Teymiskennsla og samkennsla árganga einkennir skipulag skólafarsins.
- Stundatöflur eru samfelldar í öllum árgöngum.
- Skólinn nýtir náttúrulegt umhverfi til kennslu og hefur töluverð samskipti við stofnanir í grenndinni, s.s. leikskóla, ÍTR og kirkjuna.
- Stefna skólans kemur skýrt fram í þeim gögnum sem skilað er í skólanámskrá, skólinn leggur áherslu á að þróa einstaklingsmiðað nám, sjálfstæði í vinnubrögðum, samkennslu, samvinnu og samkennd nemenda.
- Sýn Korpuskóla er vera skóli sem lærir, þar sem starfsmenn, nemendur og foreldrar vinna saman að því að stuðla að menntun og alhliða þroska nemenda.
- Almennt virðast starfsmenn þekkja vel stefnu og markmið skólans. Í viðhorfakönnun 2009 fær spurningin „Ég þekki markmið og stefnu vinnustaðar mín“ gildið 4,44 (meðaltal MSR var 4,30). Spurningin „Ég er ánægð(ur) með markmið og stefnu vinnustaðar mín“ er aðeins undir meðaltali borgarinnar (3,94 á móti 4,12).
- Skólanámskrá byggir á áfanga- og lokamarkmiðum sem sett eru fram í aðalnámskrá grunnskóla 2007 ásamt almennum markmiðum Korpuskóla.
- Kennsluáætlanir eru gerðar fyrir önnina og byggja á bekkjarnámskrám. Þar eru tilgreindir námsþættir eftir tímabilum (vikum), námsefni/námsgögn og í sumum tilvikum námsmat.
- Markmið námsgreina eru sett fram í námskrám fyrir skólaárið, í íslensku, stærðfræði, tungumálum og sundi eru markmið sett fram miðað við árganginn en í öðrum greinum eru sameiginleg markmið fyrir árganga í samkennslu.
- Nemendur í 4.-7. bekk gera sér eigin áætlanir í íslensku og stærðfræði í þar til gerða bók, *Skjatta*.

Nemendur og líðan

- 78% nemenda í 5.-7. bekk líður alltaf eða oftast vel í kennslustundum skv. könnun 2007 sem er yfir meðaltali í borginni (69%).
- Foreldrar barna í Korpuskóla mátu líðan barna sinna í skólanum upp á skorið 3,9 sem jafngildir því nokkurn veginn að þar líði þeim oftast vel. Meðaltalið í borginni allri var 4,1.
- Skólinn kannar árlega líðan nemenda og einelti í tengslum við Olweusarverkefni Í könnun sem lögð var fyrir haustið 2008 í 4.-7. bekk kemur fram að 10.6% nemenda telja sig hafa orðið fyrir einelti, en jafnframt minnkar einelti milli skólaára í heildina um 5.5%.
- Af þeim sem telja sig hafa orðið fyrir einelti segir ein stúlka og tveir drengir að þau hafi verið lögð í einelti í ár eða lengur.
- Í skólanámskrá er tilgreindur ferill eineltismála þar sem kemur fram hvernig taka skal á málum ef einelti kemur upp.
- Af 65 foreldrum í Korpuskóla er svöruðu spurningu um hvort barn þeirra hefði verið lagt í einelti í skólanum, sögðu 21 eða 35% svo vera. Meðaltalið fyrir skólana alla var 21%. Af þessum 21 foreldrum sögðust ellefu vera *mjög* eða *frekar ánægðir* með hvernig tekið var á eineltinu af hendi skólans en níu sögðust vera *mjög* eða *frekar óánægðir*.
- Nemendur í rýnihópum tala um að þeim líði vel í skólanum og í kennslustundum

- Nemendur tala almennt vel um kennara sína, þeir eru „fínir og kunna það sem þeir eru að kenna“.
- Skemmtilegast finnst nemendum í tónmennt og íþróttum.
- Kosid er til stjórnar nemendafélags með lýðræðislegum aðferðum.
- Nemendaráðið fundar mánaðarlega og skipuleggur félagslíf nemenda í 5.-7. bekk.
- Skólastjóri fundar með nemendaráði.
- ÍTR kemur að félagsstarfi með stjórn nemendafélagsins.
- Skólareglur eru birtar í handbók foreldra, Korpubók, einnig er kafli um réttindi og skyldur nemenda saminn af starfsfólki og forráðamönnum að því er virðist. Í reglunum er tilgreint á jákvæðan hátt hvernig nemendum ber að hegða sér í skólanum.
- Nemendur í rýnihópum þekkja skólareglur „þær eru uppi á veggjum“ en eiga samt erfitt með að muna þær, erfiðast finnst þeim að fara eftir því að hlaupa ekki á göngunum.
- Mótuð hafa verið viðurlög og ferli aga- og hegðunarfrávika í skólanum. Einnig hafa verið mótuð úrræði í agamálum Korpuskóla.
- Unnið hefur verið að því að setja skýrar reglur og ferla um agamál, en þörf er á að móta heildstæða framsetningu, reglna, viðurlaga og úrræða.
- Í kennslustundum sem heimsóttar voru mátti sjá styrka stjórn kennara og góðan vinnufrið.
- Í foreldrakönnun 2008 kom fram að 44% svarenda í Korpuskóla fannst aginn hæfilegur sem er nokkuð undir meðaltali í borginni allri (70%).
- Fjarvistir (óheimilar) eru engar, en leyfi eru hlutfallslega mest í 3. bekk.
- Skoða þarf hvað veldur því að einstaka bekkir skera sig úr með viðveru og hvort tengsl eru við árangur nemenda.

Viðhorf foreldra og þátttaka í skólastarfi

- Helstu niðurstöður foreldrakönnunar 2008 voru þær að rúmlega 52,3% foreldranna sögðust vera ánægð með skóla barnanna, þar af sögðust 10,8% vera *mjög ánægð*.
- Meðaltalsánægja foreldra er 3,4 (af 5) í Korpuskóla en 4.0 í borginni allri og Korpuskóli er því undir meðaltali í þessari spurningu.
- Í spurningu um stjórnun skólans sögðust rúm 54% vera ánægð með stjórnunina, þar af tæp 12% *mjög ánægð*. Það er töluvert lægra en árin á undan.
- Í heildina kom skólinn verr út árið 2008 en árin 2000-2006 í foreldrakönnuninni.
- Í rýnihópi foreldra kom fram nokkur gagnrýni á áherslu skólans samkenndu árganga en jafnframt ánægja með að brugðist hefði verið við gagnrýni foreldra og stigin skref til baka og farið „úr samkenndu í teymiskennslu“.
- Skólaráð hittist mánaðarlega og starfar skv. lögum og reglugerð, þar situr skólastjóri og þrjú fulltrúar starfsmanna auk fulltrúa foreldra og nemenda. Settur er fram fundar- og verkefnalisti fyrir skólaárið og fundargerðir birtar á heimasíðu. Stjórn foreldrafélagsins hittist einu sinni í mánuði og skólastjórnendur koma inn á þá fundi ef þörf er á. Foreldrafélagið er mjög virkt og vel rekið að mati stjórnenda.
- Góð stjórnun og gott aðgengi að skólastjórum er í rýnihópi foreldra talinn einn af styrkleikum skólans.
- Foreldrar telja sig almennt fá upplýsingar um skólastarfið, lögð hefur verið áhersla á að efla heimasíðuna til að miðla upplýsingum. Tölvupóstur er mikið notaður til að koma upplýsingum frá skóla til foreldra og kennarar senda vikulega póst um það sem gert var í vikunni og það sem er framundan.

- Foreldraviðtöl eru tvisvar á ári í október og janúar, markmið þessara viðtala er að skapa vettvang fyrir foreldra, nemendur og kennara til að ræða nám og annað sem að nemandanum snýr.
- Á kynningarfundum að hausti er skólastarfið kynnt, námið, kennslan, viðfangsefni og kennsluhættir.
- Verið er að hefja skipulagðar foreldraheimsóknir, þá er foreldrum boðið að koma einu sinni á skólaári í heimsókn á skólatíma og fá verkefni inni í kennslustundinni.
- Í viðhorfakönnun starfsmanna 2009 fær spurningin „Þegar á heildina er litið, hversu ánægður eða óánægður ertu með samskipti þín við foreldra?“ gildið 3,97, sem er aðeins lægra en meðaltalsgildi allra grunnskóla (4,08).
- Hærra hlutfall starfsmanna Korpuskóla telur sig verða fyrir áreitni frá þjónustuþegum sl. 12 mánuði en almennt á MSR (22% svarenda í Korpuskóla telja sig hafa orðið fyrir áreitni miðað við meðaltalshlutfallið 12%).
- Í rýnihópi kennara kemur fram að foreldrar séu mjög virkir og duglegir að hafa samband.
- Kennarar telja að foreldrar skilji ekki alveg hvað samkennslan þýðir og haldi að nemendur séu alltaf saman í stórum hópum.
- Starfsmenn lýstu góðum samskiptum við foreldra.

Verklag

Fjölbreyttar leiðir í námi

- Stefna Korpuskóla um nám og kennslu kemur fram í handbók foreldra, Korpubók. Þar kemur fram að stefna skólans er að leggja áherslu á að þróa einstaklingsmiðað nám, sjálfstæði í vinnubrögðum, samkennslu, samvinnu og samkennd nemenda.
- Lögð er áhersla á teymiskennslu og samkennslu nemendahópa. Kennarar vinna saman í teymum og bera sameiginlega ábyrgð á nemendahópi sem oftast eru tveir árgangar, 2-3 kennarar mynda grunnteymi um hvern námshóp.
- Í foreldrakönnun 2008 kom fram að um 68% svarenda Korpuskóla fannst námslegar kröfur sem gerðar eru til barna þeirra *hæfilegar* sem er nokkuð undir meðaltali í borginni allri. Um 55% fannst heimavinnan vera *hæfileg* á móti um 71% í borginni.
- Samkennsla tveggja árganga sem deila rými í stórum stofum er meginreglan, en þó hefur verið dregið úr samkennslutímum í ákveðnum árgöngum
- List- og verkgreinar eru kenndar í lotum 8 vikur í senn, 6 tíma á viku. Að auki eru valsmiðjur þrisvar sinnum yfir skólaárið viku í senn
- Skólastarfið var metið út frá matstæki um einstaklingsmiðað nám og er skólinn í flestum þáttum kominn vel áleiðis í átt til einstaklingsmiðaðs náms, heildarútkoma er 4 stig á kvarðanum 1-5. Lengst er skólinn kominn í skipulagsstoðinni og viðhorfastoðinni
- Í stefnu Korpuskóla er lögð áhersla á einstaklings- og hópamiðað nám miðað við þroska og getu nemenda. Einstaklingsmiðað nám er þegar nemandi lærir miðað við þroska, getu, færni og reynslu.
- Í rýnihópi kennara kemur fram ákveðin togstreita milli hugmyndafræði um einstaklingsmiðað nám annars vegar og kröfu hins vegar um innlagnir í kennslunni. Svipað er uppi þegar rætt er um fjölbreytt vinnubrögð þá kemur fram að sumt námsefni gerir ráð fyrir innlögn.
- Nemendur í 4.-7. bekk gera sér eigin áætlanir í íslensku og stærðfræði.
- Langflestar kennslustundir sem heimsóttar voru í vettvangsathugun teljast góðar eða 86% nemendur eru almennt virkir og fara að fyrirmælum, bekkjarstjórnun kennara örugg.

- Í handbók foreldra, Korpúbók er birt stefna Korpuskóla í sérkennslu, þar kemur fram að unnið er eftir hugmyndafræði um skóla án aðgreiningar.
- Sérkennsla er skilgreind sem stuðningur við nemanda eða nemendahóp sem þarfnast tímabundinnar aðstoðar eða samfells stuðnings um lengri tíma jafnvel alla skólagönguna.
- Markvisst er leitað að nemendum sem þurfa aðstoð með skimunum og könnunum.
- Ekki er sérstakur deildarstjóri með sérkennslu en aðstoðarskólalastjóri ber ábyrgð á sérkennsluáætlunum í samstarfi við umsjónarkennara og sérkennara.
- Sérkennsla fer ýmist fram inni í bekk eða í námsveri.
- Lausnateymi er starfandi við skólann og kennarar hafa farið á námskeið um viðbrögð við hegðunarvanda.
- Samstarf við þjónustumiðstöð er lítið og mannaskipti tíð sem er slæmt að mati rýnihóps um sérkennslu.
- Nemendaverndarráð fundar aðra hverja viku á skólatíma. Ráðið starfar skv. lögum og reglugerð.

Skólaþróun, mat og upplýsingamiðlun

- Korpuskóli var móðurskóli í þróun kennsluhátta skólaárin 2002-2005. Í framhaldi af því hefur verið unnið að verkefnum um þróun teymiskennslu og einstaklingsmiðaðs náms.
- Skólinn er þátttakandi í evrópsku samstarfsverkefni „vinir Jóns“, en Jón er brúðustrákur sem ferðast um Ísland og stoppar á sjö stöðum. Tilgangur verkefnisins er að kynnast menningu og sögu samstarfslandanna og efla Evrópuvitund okkar. Jafnframt að auka þátt skapandi starfs í skólastarfinu.
- Stjórnendur, starfsfólk, skólaráð og stjórn foreldrafélags meta skólastarfið á tveimur sameiginlegum fundum að vori þar sem farið er yfir umbótaáætlun þess skólaárs og komið með tillögur til umbóta fyrir næsta skólaár. Öllum foreldrum er boðið að taka þátt í þessu mati.
- Fyrir liggur samantekt um sjálfsmat í Korpuskóla fyrir skólaárið 2006-2007, gögn sem tekin voru saman fyrir úttekt menntamálaráðuneytis á sjálfsmatsaðferðum skólans.
- Niðurstaða úttektarinnar var að kerfisbundið sjálfsmat hefði farið fram á öllum helstu þáttum skólastarfsins og sjálfsmatsskýrsla væri í vinnslu.
- Í þeim gögnum sem nú liggja fyrir kemur fram að stefnt er að því að setja upp sjálfsmatsskýrslu í Mentor-kerfinu.
- Í umbótaáætlun fyrir skólaárið 2009-2010 eru tilgreind 27 markmið sem unnið er að undir þáttunum stefna skólans, skólastarf, nemendur og foreldrar, verklag og mannauður.
- Umbótaáætlunin er metnaðarfull en viðamikil og athuga þarf hvort verið er að færast of mikið í fang.
- Stefna skólans í námi og kennslu kemur skýrt fram í gögnum og á heimasíðu.
- Námskrár eru kynntar foreldrum í námskynningum að hausti.
- Fjallað er um flesta þætti í skólanámskrá og starfsáætlun Korpuskóla sem samkvæmt aðalnámskrá grunnskóla eiga að birtast í skólanámskrá skóla og þeim sem samkvæmt starfsáætlun Reykjavíkurborgar skal setja fram.
- Heimasíða Korpuskóla er aðgengileg og fréttir uppfærðar reglulega. Flestar upplýsingar eru á síðunni sem þar eiga að vera.
- Stefnt er að því að heimasíðan þjóni hlutverki skólanámskrár, þar sem allar upplýsingar er að finna um skólastarfið.

- Skólanámskrá og starfsáætlun er birt og einnig námskrár árganga og greina, sjálfsmatsskýrsla og umbótaáætlun og þróunarverkefni Engar upplýsingar eru um kennslu nýbúa né upplýsingar á erlendum tungumálum

Öruggt, heilnæmt og vistvænt skólaumhverfi

- Í Korpuskóla er lögð áhersla á umhverfismál og umhverfisstefna hefur verið samin. Stefnt er að því að flagga Grænfánanum árið 2010
- Útikennsla er fastur liður í starfi í yngri árgöngum og farið út einn dag í viku. . Ekki fundust upplýsingar um markmið eða verkefni í útikennslu.
- Ánægja foreldra í Korpuskóla með aðstöðu í skólanum hefur hækkað nokkuð í foreldrakönnun 2008 miðað við kannanirnar árin áður
- Athugasemdir foreldra í rýnihópi varðandi húsnæði eru þær helstar að stofur séu of stórar með stórum gluggum „það sést í alla sem labba fram hjá og veldur truflun“.
- Foreldrar leggja einnig áherslu á að byggt sé við skólann til að fá unglingana til baka og lausar stofur á skólalóð séu fjarlægðar. Síðari athugasemdin kom fram hjá flestum sem rætt var við.
- Nemendur í rýnihópum eru almennt ánægðir skólann sinn og skólalóðina, sérstaklega fótoltavöllinn og íþróttahúsið. Stelpum á miðstigi finnst vanta eitthvað við að vera á skólalóð.
- Áhættumat fyrir Korpuskóla 2008-2009 liggur fyrir framkvæmt af skólastjóra og umsjónarmanni. Flestir efnisþættir eru metnir í lagi. Athugasemdir eru um að rýmingarleiðir vanti og ákveða þurfi hvenær brunaæfing fari fram.
- Í reglubundnu eftirliti slökkviliðs á skólahúsi, heilbrigðisfulltrúa á skólalóð og mötuneyti koma fram athugasemdir við nokkra þætti. Ekki kemur fram hvort úr þeim hefur verið bætt.

Mannauður

Starfsánægja og líðan starfsmanna

- Í viðhorfakönnun sem framkvæmd var meðal starfsmanna Reykjavíkurborgar vorið 2009 fékk fullyrðingin „Á heildina litið er ég ánægður í starfi“ gildið 4,38 í Korpuskóla sem er aðeins hærra en heildar meðaltal grunnskóla borgarinnar (4,27).
- Spurningin „Það er góður starfsandi á mínum vinnustað“ fékk gildið 4,55 sem er einnig hærra en meðaltal annarra skóla (4,33).
- Í rýnihópum og viðtölum kom fram að starfsfólk er mjög ánægt í störfum sínum í Korpuskóla, samheldni og sterk liðsheild einkennir viðhorf starfsmanna.
- Í viðhorfakönnun 2009 eru gildi Korpuskóla aðeins lægri en þegar mæld eru viðhorf til samvinnu en að jafnaði í öðrum grunnskólum borgarinnar.
- Mikil áhersla er lögð á teymisvinnu í skólanum og sjá kennarar mikla kosti við það fyrirkomulag.
- Starfsmenn og stjórnendur lýstu ánægju með samstarf á vinnustaðnum og starfsandann.
- Í viðhorfakönnuninni 2009 mældust viðhorf gagnvart jafnræði og jafnrétti töluvert hærrí í Korpuskóla en að meðaltali í öðrum grunnskólum borgarinnar.
- Athuga hvort hægt sé að koma til móts við athugasemdir starfsmanna um aðbúnað á vinnustaðnum.
- Skoða þarf hvort fjarvera starfsmanna tengist álagi í starfi.
- Í viðhorfakönnuninni vorið 2009 fær skólinn svipað gildi þegar spurt er um tækifæri til starfsþróunar og að meðaltali í öðrum skólum.
- Símenntunaráætlun skólans liggur fyrir við matið og lýsir vel verklagi og hugmyndafræði símenntunar en nánari útfærslur vegna framkvæmdar vantar.
- Kennarar eru ánægðir með símenntun í Korpuskóla og lýsa hvatningu og tækifærum til að stunda símenntun.
- Viðhorf til gagnsemi starfsþróunarsamtala mælast aðeins neikvæðari en að meðaltali í grunnskólum borgarinnar í viðhorfakönnun 2009 en í rýnihópum kom fram ánægja með samtölin og þau talin gagnast vel.
- Allar fullyrðingar í viðhorfakönnun starfsmanna 2009 er mæla viðhorf til stjórnunar eru umtalsvert hærrí í Korpuskóla en í grunnskólum borgarinnar að meðaltali. Í þremur af sjö fullyrðingum er mæla þennan þátt er Korpuskóli með hæsta gildi allra grunnskóla í borginni.
- Í öllum rýnihópum og viðtölum lýstu starfsmenn mjög góðum samskiptum við stjórnendur, þær væru styðjandi, sýnilegar og aðgengi að þeim gott.
- Stjórnendur styðja vel við teymin og veita starfsmönnum endurgjöf en kennarar myndu vilja meiri endurgjöf á störf sín.

Fjármál

- Gæta þarf að góðri og hagkvæmri nýtingu og stýringu fjármála.

Heimildir

Aðalnámskrá fyrir grunnskóla. 2007.

Korpubók. Handbók foreldra Korpuskóla 2009-2010. Reykjavík: Korpuskóli.

Lög um grunnskóla nr. 91/2008.

Námsmatsstofnun: <http://www.namsmat.is/vefur/rannsoknir/pisa.html>.
Skoðað 25. nóvember 2008.

Niðurstöður lesskimunar í 2. bekk. Korpuskóli vorið 2009. Reykjavík: Menntasvið Reykjavíkurborgar.

Stefna og starfsáætlun Menntasviðs Reykjavíkurborgar 2009. Reykjavík: Menntasvið Reykjavíkurborgar.

Viðhorf foreldra til skólastarfs í grunnskólum. 2008. Korpuskóli. Reykjavík: Menntasvið Reykjavíkurborgar.

Viðhorfsskönnun meðal starfsmanna Reykjavíkurborgar 2008. Korpuskóli. Reykjavík: Mannauðsskrifstofa.

Viðhorfsskönnun meðal starfsmanna Reykjavíkurborgar 2009. Korpuskóli. Reykjavík: Mannauðsskrifstofa.

www.korpuskoli.is

Fylgiskjöl

1. Korpuskóli og skólahverfi
2. Matstæki um einstaklingsmiðað nám
3. Viðmið um mat á gæðum kennslustundar
4. Vettvangsathuganir
5. Gátlisti um skólanámskrá
6. Gátlisti um heimasíðu
7. Gátlisti um skólareglur
8. Kostir og gallar – Samantekt úr rýnihópum