



Ingunnarskóli – heildarmat á skólastarfi

Nóvember 2012
Skóla og frístundasvið Reykjavíkur

Ritstjórar: Björk Ólafsdóttir og Birna Sigurjónsdóttir

Ritun skýrslu og fylgiskjala:

Birna Sigurjónsdóttir

Björk Ólafsdóttir

Guðrún Edda Bentsdóttir

Hildur Björk Svavarsdóttir

Nanna K. Christiansen

Valgerður E. Þorvaldsdóttir

Una B. Bjarnadóttir

Efnisyfirlit

Efnisyfirlit	3
Inngangur	4
Mat á skólastarfi	4
Skólastarf.....	7
Námsárangur	7
Stjórnun og stefna.....	8
Stefna skólans.....	9
Skipulag skóladags	10
Samstarf við grenndarsamfélagið.....	10
Nemendur og líðan	12
Stjórn nemendafélags	14
Reglur og agi	15
Viðhorf foreldra og þátttaka í skólastarfi	16
Verklag	19
Fjölbreyttar leiðir í námi	19
Kennsluhættir	20
Einstaklingsmiðað nám og markviss samvinna	22
Mat á gæðum kennslustunda – vettvangsathuganir.....	23
Skóli án aðgreiningar - sérkennsla	24
Skólaþróun og mat	28
Virk upplýsingamiðlun.....	29
Skólanámskrá, starfsáætlun og námsáætlanir.....	30
Heimasíða.....	30
Öruggt, heilnæmt og vistvænt skólaumhverfi	31
Mannauður	33
Starfsánægja og líðan á vinnustað	33
Samstarf.....	34
Aðbúnaður	35
Símenntun og starfsþróun.....	36
Viðhorf starfsmanna til stjórnunar	37
Fjármál	38
Úthlutun fjármagns og rekstraráætlun.....	38
Fjárhagsleg staða skólans	38
Greining.....	39
Samantekt ábendinga.....	39
Heimildir	45
Fylgiskjöl.....	45

Inngangur

Í skýrslu þessari verður greint frá niðurstöðum heildarmats í Ingunnarskóla sem fram fór í september 2012. Matið var framkvæmt af starfsfólki í stýrihópi um heildarmat skóla- og frístundasviðs. Ingunnarskóli var einn af ellefu skólum þar sem skóla- og frístundasvið ákvað að fram færi heildarmat á skólastarfi skólaárið 2012-2013. Gagna var aflað með viðtölum, vettvangsathugunum og rýnihópum ásamt því að farið var yfir gögn um skólastarfið.

Leiðarljós við matið var: *Að börnum og ungmennum í borginni líði vel, fari stöðugt fram og þau öðlist uppeldi og menntun fyrir líf og starf.*

Matið er liður í að styðja við skólastarf og kemur til viðbótar sjálfsmati skólanna. Stefna Reykjavíkurborgar í menntamálum er höfð til viðmiðunar í matinu auk annarra ramma um skólastarf; laga, reglugerða, aðalnámskrár og stefnumótunar borgarinnar í starfsmannamálum og mannréttindamálum.

Skólustjóri Ingunnarskóla er Guðlaug Erla Gunnarsdóttir og aðstoðarskólustjóri er Þuríður Sigurjónsdóttir. Í Ingunnarskóla eru 442 nemendur í 1.-10. bekk skólaárið 2012-2013. Um 99,1% af fjölda nemenda sem á lögheimili í skólahverfinu sækja skóla í Ingunnarskóla.

Í skólanum starfa 70 starfsmenn skólaárið 2012-2013 í 60,4 stöðugildum, þar af kennarar í 38 stöðugildum. Samkvæmt þessu eru um 7,3 nemendur á hvert stöðugildi sem er aðeins hærra en í borginni í heild að meðaltali (6,5)¹. Ef aðeins er miðað við kennara í Ingunnarskóla eru um 11,6 nemandi á hvert stöðugildi sem er hærra en hlutfall nemenda á kennara á landsvísu að meðaltali (9.1)².

Ingunnarskóli tók til starfa haustið 2001 í færanlegum kennslustofum. Haustið 2005 var starfsemin flutt í núverandi skólahúsnæði en kennsla fer einnig fram í færanlegum kennslustofum vegna þarfa á auknu kennslurými. Ingunnarskóli var hannaður með ákveðna skólafestnu í huga samkvæmt hönnunarferli Design Down Process. Niðurstaða þeirrar vinnu var að byggð voru stór rými þar sem kennarar vinna í teyllum með árgangablandaða hópa með áherslu á einstaklingsmiðað nám og þemavinnu. Skólinn er móðurskóli í einstaklingsmiðuðu námsmati ásamt Norðlingaskóla og er áhersla á þróunarstarf tengdum þeim áherslum í skólanum (Heimasíða, upplýsingar um skólann).

Undanfarin sjö ár hefur nemendafjöldi verið á bilinu 420 – 450 nemendur.

Mat á skólastarfi

Ákvæði um mat og eftirlit með gæðum skólastarfs er í 35.gr. grunnskólalaga nr. 91/2008, þar segir: Markmið mats og eftirlits með gæðum starfs í grunnskóla eru að:

- Veita upplýsingar um skólastarf, árangur þess og þróun til fræðsluyfirvalda, starfsfólks skóla, viðtökuskóla, foreldra og nemenda
- Tryggja að starfsemi skóla sé í samræmi við ákvæði laga, reglugerða og aðalnámskrár grunnskóla
- Auka gæði náms og skólastarfs og stuðla að umbótum
- Tryggja að réttindi nemenda séu virt og að þeir fái þá þjónustu sem þeir eiga rétt á samkvæmt lögum

Ákvæði um innra mat er í 36. gr. laganna, en þar segir: „Hver skóli metur með kerfisbundnum hætti árangur og gæði skólastarfs á grundvelli 35. gr. með virkri þátttöku starfsmanna, nemenda og foreldra eftir því sem við á.“

¹ Skv. upplýsingum í Skólaskýrslu Sambands íslenskra sveitarfélaga 2011 (tafla 77).

²² Sama (tafla 80).

Ákvæði um ytra mat sveitarfélaga er í 37. gr., þar segir: „Sveitarfélög sinna mati og eftirliti með gæðum skólastarfs, sbr. 5. og 6. gr., og láta ráðuneyti í té upplýsingar um framkvæmd skólahalds, innra mat skóla, ytra mat sveitarfélaga, framgang skólastefnu sinnar og áætlanir um umbætur. Sveitarfélög skulu leitast við að fylgja eftir innra og ytra mati þannig að slíkt mat leiði til umbóta í skólastarfi.“

Um ytra mat menntamálaráðuneytis er fjallað í 38. gr., þar segir m.a.: „Menntamálaráðuneyti annast greiningu og miðlun upplýsinga um skólahald í grunnskólum á grundvelli upplýsinga frá sveitarfélögum skv. 37. gr. og með sjálfstæðri gagnaöflun. Menntamálaráðuneyti gerir áætlun til þriggja ára um kannanir og úttektir sem miða að því að veita upplýsingar um framkvæmd laga þessara og aðalnámskrár grunnskóla og aðra þætti skólastarfs. ...“

Menntaráð ákvað vorið 2007 að láta fara fram heildarmat í 6-7 grunnskólum á ári. Skipaður var stýrihópur heildarmats á Menntasviði til að sjá um framkvæmd matsins undir stjórn Birnu Sigurjónsdóttur, verkefnisstjóra. Alls hefur heildarmat farið fram í 32 grunnskólum í Reykjavík á árunum 2007-2012.

Markmið heildarmats

- Aðstoða skóla í ljósi eigin sjálfsmats til að efla skólastarfið og styrkja innviði skólans
- Styrkja skólabrag og búa til samhljóm í skólanum
- Gera góðan skóla betri með markvissri hvatningu í starfi
- Veita skólayfirvöldum upplýsingar um gæði skólastarfs og hvernig skólar framfylgja stefnu borgarinnar í menntamálum

Tímarammi

Gert er ráð fyrir að allt matsferlið taki sex til sjö vikur og viðtöl og vettvangsathuganir fari fram á 1-2 vikum innan þess tíma.

- | | |
|---|-------------|
| • Ákvörðun tekin um athugun í skóla | vika 1 |
| • Haft samband við skólann og látið vita af fyrirhugaðri heimsókn | vika 1 |
| • Upplýsingum safnað saman/prófill skólans/heimasíða skoðuð | vika 1 |
| • Viðtöl við skólastjórnendur, kynning fyrir starfsfólki | vika 2 |
| • Vettvangsathuganir, rýnihópar | vika 3 |
| • Úrvinnsla og skýrslugerð | vika 4-5 |
| • Skóla gefst færi á að lesa yfir skýrslu | vika 5 |
| • Skýrsluskil – formleg | vika 6 |
| • Upplýsingar til Skóla- og frístundaráðs | í lok annar |

Aðferðir við gagnaöflun:

- Viðtöl við stjórnendur og fulltrúa kennara, fundur með fulltrúum foreldra, fundur með stjórn nemendafélags
- Rýnihópar – stjórnendur, kennarar (tveir til þrjú hópar), annað starfsfólk, foreldrar, nemendur (tveir til þrjú hópar)
- Vettvangsathuganir með gátlista
 - Athugun á skólabrag og kennslu í kennslustundum og hléum
 - Athugun í skóla
 - Athugun í skólastofu
- Farið yfir gögn:
 - Skólanámskrá og starfsáætlun skólaársins þ.m.t.:

- Skipurit og starfslýsingar
- Mannréttindaáætlun
- Áætlun um foreldrasamstarf
- Áætlun um starf nemendafélags
- Yfirlit yfir forföll nemenda og kennara fyrir síðustu heila önn
- Sjálfsmatsskýrslu og umbótaáætlun
- Heimasíðu skólans
- Stundaskrár bekkja/árganga 2012-2013 (eins og þær eru afhentar nemendum)
- Yfirlit yfir valgreinar (kenndar á skólaárinu)
- Kennsluáætlanir 2012-2013 – sýnishorn af yngra, mið- og elsta stigi
- Sýnishorn af námsmatsblöðum fyrir öll stig
- Símenntunaráætlun skólans
- Upplýsingar um öryggisþætti og áhættumat
- Yfirlit yfir stöðu skólans í könnunum, skimunum og samræmdum prófum
- Önnur þau gögn sem skólinn vill leggja fram og varpa ljósi á gæði skólastarfsins

Skýrsla – endurgjöf – eftirfylgd

- Gerð verður ítarleg skýrsla um hvern skóla sem skapar umræður innan skólans, er jákvæð og bendir á styrkleika skólans og veikleika.
- Skýrslan afhent skólastjórnendum á fundi með sviðsstjóra skóla- og frístundasviðs. Þeir fá tækifæri til að koma með athugasemdir sem tekið er tillit til við lokagerð.
- Fundað með skólastjórnendum og niðurstöður kynntar á fundi starfsmanna, fulltrúum foreldra og fulltrúum frá þjónustumiðstöð er boðið að sækja þann fund.
- Skólinn gerir umbótaáætlun sem byggir á niðurstöðum matsins og skilar til sviðsstjóra.

Frekari eftirfylgni:

- Komið á samstarfi skóla/netverki um ákveðna þætti sem þarf að vinna með.
- Skólinn getur fengið ráðgjöf frá Skóla- og frístundasviði eða þjónustumiðstöðvum.

Skýrslan er vinnuskjal skólans, en skólar eru hvattir til að birta hana á heimasíðu.

Skólastarf

Námsárangur

Samræmd könnunarpróf

Meðaltalsárangur nemenda í Ingunnarskóla á samræmdum könnunarprófum árið 2011 í 4. bekk var aðeins yfir meðaltali borgarinnar í stærðfræði en aðeins undir í íslensku. Undanfarin ár hefur meðaltal í íslensku oftast verið nálægt meðaltali Reykjavíkur og einu sinni vel yfir meðaltali og það sama á við um stærðfræði. Árið 2009 var skólinn þó nokkuð yfir meðaltalinu í báðum greinum. Í 7. bekk hefur meðaltalsárangur í íslensku verið við meðaltal Reykjavíkur frá árinu 2008. Í stærðfræði hefur meðaltalið oftast en ekki verið lægra en meðaltal Reykjavíkur en sveiflast nokkuð.

Í 10 bekk er meðaltalsárangur mjög góður í báðum greinum fyrir árið 2011 en árin áður hefur árangur verið undir meðallagi í báðum greinum, stundum marktækt lægri árangur þó framfarastuðull hafi alltaf sýnt eðlilegar eða góðar framfarir (Skýrsla um samræmd könnunarpróf. 2011 og 2010).

Samræmd könnunarpróf - meðaltöl og framfarastuðlar³

	2005	2006	2007	2008	2009	2010	2011
4. bekkur							
Íslenska	30,9	30,3	30,9	31,2	34,1	30,4	28,4
Reykjavík	30,9	30,6	30,4	30,3	31,3	31,2	30,4
Stærðfræði	30,4	29,4	29,2	29,8	32,8	29,0	30,8
Reykjavík	30,0	30,2	30,0	30,0	30,4	30,5	29,7
7. bekkur							
Íslenska	29,0	26,2	29,0	30,4	31,5	31,6	30,1
Framfarastuðull íslenska		0,96	0,98	1,01	0,98	1,00	1,00
Reykjavík	31,2	30,6	30,5	30,4	31,3	30,8	30,8
Stærðfræði	27,1	27,0	27,6	28,1	34,3	30,9	29,8
Framfarastuðull stærðfræði		0,93	0,96	0,97	1,03	1,01	1,01
Reykjavík	31,1	30,5	30,6	30,8	31,0	30,4	30,9
10. bekkur							
Íslenska		26,5	31,3	27,2	28,9	26,4	33,0
Framfarastuðull íslenska				1,03	1,03	0,99	1,02
Reykjavík	31,8	30,4	30,7	31,3	31,0	30,6	30,8
Stærðfræði	23,7	29,1	26,3	25,1	25,1	26,2	33,7
Framfarastuðull stærðfræði				1,03	0,97	0,98	1,07
Reykjavík	31,3	30,3	30,6	31,4	30,9	30,9	30,9

³ Framfarastuðull gefur vísbandingu um hvort frammistaða nemenda í skólanum hafi breyst frá því árgangurinn þreytti samræmd próf fyrr á námsferlinum. Talan 1.00 merkir venjulegar framfarir nemenda. Tölur 0.94 eða lægri og 1.06 eða hærra benda til mikilla breytinga á stöðu nemenda.

Niðurstöður skólans í lesskimun í 2. bekk hafa verið mjög góðar og oft yfir meðaltali Reykjavíkur. Skólinn hefur ekki tekið þátt í Talnalykli sem er stærðfræðiskimun fyrir 3. bekk sem flestir grunnskólar í Reykjavík taka þátt í.

Lesskimun

	2005	2006	2007	2008	2009	2010	2011	2012
Lesskimun 2. bekkur								
Hlutfall sem les sér til gagns	74%	57%	83%	89%	77%	69%	77%	69%
Reykjavík	60%	65%	66%	67%	69%	67%	71%	69%

Árangur í Pisa 2009

PISA er umfangsmikil alþjóðleg rannsókn á hæfni og getu 15 ára nemenda í lestri, náttúrufræði, stærðfræði og þrautalausn. Í PISA 2009 var lögð áhersla á mælingu á lesskilningi nemenda, en einnig var hluti prófsins endurtekning á mælingum í stærðfræði og náttúrufræði (upplýsingar fengnar af heimasíðu Námsmatsstofnunar www.namsmat.is).

Skoðuð hefur verið staða grunnskóla í Reykjavík út frá árangri í PISA 2009. Ingunnarskóli var undir meðaltali í lesskilningi og stærðfræði en nálægt meðaltali í náttúrufræði. Staða skólans miðað við aðra reykvíska skóla í lesskilningi og læsi á stærðfræði breyttist lítið milli 2006 og 2009 en var mun betri í læsi á náttúrufræði. Þátttaka nemenda í rannsókninni var góð, 86% af 15 ára nemendum skólans tóku þátt.

Samantekt

- Í 10 bekk er meðaltalsárangur mjög góður í stærðfræði og í íslensku fyrir árið 2011 og framfarastuðull sýnir framfarir í báðum greinum, miklar í stærðfræði. Hingað til hefur meðaltalsárangur verið nokkuð undir meðaltali Reykjavíkur.
- Undanfarin ár hefur árangur nemenda í 4. bekk verið nálægt meðaltali Reykjavíkur og stöðugleiki í niðurstöðum þessa árgangar. Í 7. bekk voru niðurstöður nokkuð lægri framan af en betri síðustu þrjú ár.
- Ingunnarskóli var neðan meðaltals reykvískra skóla í lesskilningi og læsi á stærðfræði þegar raðað var í sæti eftir niðurstöðum úr Pisa 2009 en nær meðaltali í læsi á náttúrufræði. Þátttaka nemenda í rannsókninni var 86%.

Tækifæri/tillögur til umbóta:

- Æskilegt er að skólinn taki þátt í stærðfræðiskimuninni Talnalykli eins og aðrir grunnskólar borgarinnar gera

Stjórnun og stefna

Skólastjóri leggur áherslu á skólabrag sem einkennist af góðum samskiptum og virðingu. Á það bæði við um samskipti á milli starfsmanna og samskipti starfsmanna og nemenda. Fjölbreytt og skapandi starf með nemendum og umhverfismál er það sem skólastjóri nefnir næst sem sínar áherslur. Skólastjóri og aðstoðarskólastjóri nefna báðir að þeim finnst fjölbreyttir kennsluhættir og einstaklingsmiðað nám skipta miklu máli og leggja áherslu á að ýta undir það.

Skólastjóri og aðstoðarskólastjóri starfa náið saman og hafa ekki með sér skýra verka-skiptingu nema um ákveðna þætti í skólastarfinu. Skólastjóri er t.d. meira í samskiptum út á

við, s.s. í foreldrasamskiptum en aðstoðarskólustjóri sér meira um „daglegt amstur“, s.s. að bregðast við forföllum og leyfum starfsmanna. Þær skipta einnig með sér að starfa með föstum teyllum. Skipurit skólans er í starfsáætlun og starfslýsingar hafa verið gerðar fyrir alla starfsmenn. Árlega taka stjórnendur starfsþróunarsamtöl við starfsmenn.

Skólustjóri og aðstoðarskólustjóri, stigstjórar og deildarstjóri sérkennslu mynda stjórnunarteymi skólans. Stigstjórar eru fimm: einn yfir 1.-3. bekk, einn yfir 4.-5. bekk, einn yfir 6.-7. bekk, einn yfir unglíngadeild og einn yfir listgreinum. Stigstjórar funda hálfsmánaðarlega með skólustjórum á svokölluðum þróunarfundum. Hlutverk stigstjóra er að vera tengiliðir milli skólustjóra og þess stigs sem þeir eru fulltrúar fyrir. Stigsstjórar halda vikulega fundi með öðrum starfsmönnum stigsins þar sem upplýsingum af þróunarfundum er m.a. miðlað og fjallað um þær. Skólustjóri segist vilja viðhafa lýðræðislega stjórnunarhætti þannig að ákvarðanir séu ræddar af starfsmannahópnum en ekki litið á þær sem skipun að ofan: „við viljum að allir geti lagt sitt af mörkum og haft áhrif“. Þróunar- og stigsfundir eru m.a. liðir í að skapa þennan umræðuvettvang. Sérkennslustjórinn situr að jafnaði ekki þróunarfundi en fær upplýsingar af þeim.

Sérkennslustjórinn stýrir vinnu sérkennara, þroskaþjálfara og stuðningsfulltrúa og fundar með þeim einu sinni í viku.

Fundaplan er gefið út fyrir skólaárið þar sem fram koma allir fastir fundir kennara og annars starfsfólks. Kennarafundir eru tvisvar í mánuði á föstum fundartíma. Einu sinni í mánuði er fundartími fagteyma nýttur fyrir almennan starfsmannafund. Fundargerðir eru ritaðar á hverjum fundi og sendar á starfsfólk skólans og þær síðan vistaðar á sameign þar sem þær eru aðgengilegar öllu starfsfólki.

Í spurningu um stjórnun skólans í foreldrakönnun 2012 töldu 88% foreldra skólanum vera vel stjórnað. Þessi niðurstaða er yfir meðaltali í borginni og hefur hækkað um eitt prósentustig frá síðustu könnun í skólanum 2010.

Í rýnihópum kennara og annarra starfsmanna kom fram að starfsfólkið væri ánægt með skólustjóra og aðstoðarskólustjóra. Að sögn er aðgengi að þeim gott og einnig viðmót þeirra við starfsmenn, eins og þátttakandi í einum rýnihópi komst að orði: „þær eru báðar sýnilegar og yndislegar við starfsfólkið og virkilega gott að leita til þeirra með hvað sem er“. Þegar eitthvað kemur upp á kvað starfsfólkið þær vera „málefnalegar og taka málin föstum tókum“. Fram kom að starfsfólkið upplifir að vinnubrögð stjórnenda séu lýðræðisleg og að þær sýni starfsfólki sínu traust og hrósi þeim fyrir vel unnin störf. Nefnt var að stjórnendur hafi ávallt hagsmuni og réttindi nemenda að leiðarljósi.

Nemendur hafa greiðan aðgang að stjórnendum og stjórnendur gera nokkuð af því að heimsækja nemendasvæðin. Í öllum rýnihópum með kennurum, starfsfólki, nemendum og foreldrum kom fram mikil ánægja með þann sið skólustjóra að standa frammi á morgnana og heilsa hverju og einu barni sem kemur inn: „Hún vill þekkja nemendur með nafni og mér finnst það alveg frábært“. Fyrir vikið sögðust nemendur í rýnihópi þekkja skólustjóran. Þau sögðust líka þekkja aðstoðarskólustjóran af því að hann „kemur mikið inn á svæðin“.

Stefna skólans

Stefna Ingunnarskóla birtist á heimasíðu undir Skólanámskrá. Þar kemur fram að stefna skólans byggir á menntastefnu sem birt er í aðalnámskrá grunnskóla (2011) og á stefnu og starfsáætlun skóla- og frístundasviðs Reykjavíkurborgar 2012. Gildi skólans eru: Virðing – Ábyrgð – Vinsemd og eru þau sýnileg í skólanum og í starfi hans. Leiðarljósið er að nemendur verði sjálfstæðir og skapandi, virkir og ábyrgir einstaklingar til að geta tekist á við

síbreytilegt nútíma samfélag. Uppeldis- og kennslufræðileg stefna skólans er skv. skólanámskrá: Einstaklingsmiðað nám, ábyrgð nemenda á eigin námi, nám við hæfi hvers og eins, fjölbreyttir kennsluhættir og námsmat við hæfi hvers og eins. Stefnt er að því að efla nemendur í sjálfstæðum vinnubrögðum og lögð áhersla á að þeir læri að leita sér upplýsinga með fjölbreyttum hætti. Mikilvægur þáttur í skólastarfinu er að örva sjálfstæða og gagnrýna hugsun nemenda.

Í forvarnarstefnu skólans, sem birt er á heimasíðu, eru ennfremur sett fram markmið sem snúa beint að markmiðum skólastarfsins.

Á heimasíðu kemur fram að Ingunnarskóli sé móðurskóli ásamt Norðlingaskóla í einstaklingsmiðuðu námsmati og stefnan sé að byggja upp í skólanum heildrænt einstaklingsmiðað námsmatskerfi sem verði samsett úr fjölbreyttum aðferðum og nálgunum. Þriggja ára þróunarverkefni skólans um einstaklingsmiðað námsmat lauk árið 2009.

Í viðhorfskönnun meðal starfsmanna Reykjavíkurborgar 2011 kemur fram að starfsmenn telja sig almennt þekkja markmið og stefnu Ingunnarskóla og mikill meirihluti er ánægður með hana.

Skipulag skóladags

Skólahúsið er opið frá kl. 7.30 til kl. 16.00 og skrifstofa skólans frá kl.7:45-15:00 alla virka daga á starfstíma skóla. Skóladagur nemenda hefst á bilinu 8:10-8:20 og lýkur á bilinu 13.30-14:30. Á föstudögum hefst skóladagurinn einni kennslustund seinna. Stundatöflur eru samfelldar fyrir nemendur í 1.-7. bekk. Á unglíngastigi teygist skóladagurinn til kl. 16.00 tvo daga í viku með kennslu í valgreinum. Að jafnaði er ein eyða á viku í stundatöflu unglíngastigsins.

Nemendur fara á mismunandi tímum í frímínútur en hjá 1.-7. bekk eru frímínútur í 20. mínútur á milli 2. og 3. stundar og í 30 mínútur fyrir eða eftir matarhlé. Matarhlé er 20 mínútur svo alls fá nemendur í 1.-7. bekk 50 mínútna hlé milli 4. og 5. stundar. Í 8.-10. bekk eru frímínútur í 20. mínútur á milli 2. og 3. stundar, í 5. mínútur á milli 4. og 5. stundar og loks er 30 mínútna matarhlé á milli 6. og 7. stundar.

Skoðaðar voru stundatöflur bekkja og hópa. Vikulegur kennslutími nemenda í 1.-3. bekk og 6.-10. bekk er í samræmi við það sem lög um grunnskóla kveða á um. Þar sem samkensla er í 4. og 5. bekk, en vikulegur kennslutími þessara árganga mismunandi skv. lögnum, fékk skólinn leyfi frá mennta- og menningarmálaráðuneytinu til að jafna út tímafjölda milli árganganna þannig að 4. bekkur fær að jafnaði 100 mínútur meira á viku en viðmiðunarstundarskrá segir til um og 5. bekkur um 100 mínútur minna. Athugun leiddi í ljós að nokkuð vantaði á að þetta væri uppfyllt að fullu, en skólinn brást strax við og leiðrétti það sem upp á vantaði og kippti í lag.

Samstarf við grenndarsamfélagið

Í Skólanámskrá Ingunnarskóla kemur fram að mikil tengsl séu við nánasta samfélag skólans og umhverfi. Stutt er í náttúru sem er nýtt í daglegu starfi og leik og lögð er áhersla á einhverja útikennslu í öllum greinum. Skólinn tekur þátt í verkefninu um Grænfánann þar sem lögð er áhersla á ábyrga hegðun gagnvart umhverfinu. Einn dagur að hausti er tileinkaður vinnu og fróðleik í tengslum við vatnstantka Orkuveitu Reykjavíkur sem eru í nágrenni skólans (Heimasíða: Skólanámskrá).

Ingunnarskóli vinnur með leikskólunum í hverfinu við að undirbúa nemendur undir byrjun skólagöngu. Að hausti eru haldnir vinnufundir með starfsfólki skólans og leikskólanna og línur lagðar fyrir komandi vetur. Börnin úr leikskólanum koma vikulega í skólann allan veturinn og 1 sinni í mánuði koma þau á samveru skólans. Kennarar af báðum skólastigum koma að kennslu þeirra sem og sérkennari grunnskólans. Unnið er með undirbúning fyrir lestrarnám nemenda jafnt yfir veturinn og stuðst við m.a. foræfingar, stafaspil, spil og rímleiki. (Heimasíða, Starfsáætlun)

Mánaðarlega eru haldnir samráðsfundir Ingunnarskóla, Lögreglunnar í Reykjavík, Sæmundarskóla, Félagsþjónustu Árbæjar og Grafarholts og Félagsmiðstöðvarinnar. Markmið samráðsfundanna er að vinna að forvörnum með börnum og unglingum í Grafarholti.

Samstarf er við ÍTR um starfsemi frístundaheimilis og félagsmiðstöðvar. Félagsmiðstöðin Fókus hefur aðsetur í verslunarhúsnæði við austurenda skólans og frístundaheimilið Stjörmuland hefur auk þess aðsetur þar en er einnig í lausum stofum við skólann eftir klukkan 14:00 á daginn. Eitt kvöld í viku hefur ÍTR aðgang að íþróttahúsi skólans. Nemendafélag Ingunnarskóla og starfsmenn félagsmiðstöðvar vinna saman við að skipuleggja félagslíf og viðburði sem nemendafélagið stendur fyrir. Nemendur taka þátt í flestum þeim viðburðum sem sameiginlegir eru í grunnskólum Reykjavíkur. Þar má nefna: Skrekk, spurningakeppni grunnskólanna, Morgron, skákmót, stóra upplestrarkeppnin og Skólahreysti.

Skólinn er í samstarfi við Tónlistarskóla Árbæjar og Skólahljómsveit Grafarvogs og eiga nemendur kost á að sækja tónlistartíma á skólatíma. Tónlistarskólinn hefur aðsetur í skólanum til tónlistarkennslu. (Heimasíða, Starfsáætlun)

Mánaðarlega funda skólastjórar grunnskóla í Grafarholti, Úlfarsholti, Árbæ, Norðlingaholti og Ártúni og í vetur verða skipulagðar heimsóknir kennara á milli þessara skóla með það að markmiði að skapa tengingar milli kennara sem kenna á sama skólastigi eða sama fag, gera þeim kleift að læra hver af öðrum og efla faglega umræðu.

Samantekt

- Skipurit endurspeglar gildandi fyrirkomulag stjórnunar í skólanum.
- Formlegt samstarf kennara er reglulegur þáttur í starfi skólans og er fundarplan gefið út fyrir skólaárið og fundargerðir ritaðar.
- Byggt á þeim gögnum sem liggja til grundvallar matinu einkenna lýðræðisleg vinnubrögð stjórnunarhætti í Ingunnarskóla og almenn ánægja ríkir meðal starfsfólks, nemenda og foreldra með stjórnun skólans. Aðgengi að stjórnendum er gott sem og viðmót þeirra. Vel er leyst úr ágreiningsmálum sem upp koma.
- Mótun hefur veri sýn og stefna fyrir skólann.
- Meginstefna skólans birtist í skólanámskrá og samræmist áherslupáttum í aðalnámskrá grunnskóla og í stefnu- og starfsáætlun skóla- og frístundasviðs Reykjavíkur.
- Vikulegur kennslutími nemenda er í samræmi við það sem lög um grunnskóla kveða á um.
- Stundatöflur nemenda eru að mestu samfelldar.
- Skólinn er í samstarfi við ýmsa aðila í grenndarsamfélagi, s.s. grunnskóla, leikskóla, ÍTR, tónlistarskóla, lögreglu og félagsþjónustu.

Nemendur og líðan

Í foreldrakönnun árið 2012 mátu foreldrar í Ingunnarskóla líðan barna sinna í skólanum almennt góða en meðaltalið lækkaði þó aðeins frá árinu 2010 sem þá var reyndar óvenju hátt. Skólinn er þó enn yfir meðaltali Reykjavíkur í þessari spurningu sem er 91%. Nær allir foreldrar sem tóku þátt í könnuninni töldu börnunum líða vel í kennslustundum en 98% foreldra töldu barninu oftast líða vel þar en meðaltal Reykjavíkur er 91%. Um 87% töldu barninu oftast líða vel í frímínútum en 91% voru þeirrar skoðunar árið 2010.

Skólinn er þátttakandi í Skólapulsinum, vefkerfi sem miðar að því að veita skólastjórnendum stöðugan aðgang að nýjum upplýsingum sem aflað er mánaðarlega um þætti sem tengjast virkni nemenda og líðan þeirra í skólanum og um skóla- og bekkjaranda. Niðurstöður um stöðu nemenda í 6.-10. bekk eru bornar saman við niðurstöður fyrri mælinga í skólanum og við landsmeðaltal sem gefur skýrar vísbendingar um þróun mála í skólanum og stöðu nemenda í skólanum miðað við nemendur í öðrum skólum í landsins.⁴

Einungis ein mæling hefur verið í Skólapulsinum á þessu skólaári og því er hér aðallega fjallað um ársmeðaltöl skólans skólaárið 2011-2012 en þó sagt frá mælingu septembermánaðar 2012. Það skólaár var Skólapulsin lagður fyrir annan hvorn mánuð, en þó eru einungis gögn frá mælingum í september, nóvember og janúar en of fáir nemendur tóku þátt í mælingum í mars og maí 2012.

Ánægja af lestri var aðeins yfir landsmeðaltali og yfir meðaltali sambærilegra skóla. Kynjamunur var sá sami og í öðrum skólum þar sem stelpur hafa marktækt meiri ánægju af lestri en strákar. Ánægja af lestri var áberandi mest í 6. og 9. bekk. Mæling í september 2012 sýnir skólann í meðaltali landsins og ánægja af lestri er áberandi mest í 7. árgangi. Áhugi á stærðfræði var rétt yfir landsmeðaltali síðasta skólaár og var áhugi 10.bekkinga töluvert yfir áhuga jafnaldra þeirra á landinu. Lítil kynjamunur var á þessum spurningum um stærðfræðina. Í september 2012 mælist áhugi á stærðfræði marktækt yfir landsmeðaltali og sérstaklega mikill í 6. og 7. árgöngum skólans. Trú á gildi náttúruvísinda var aðeins undir landsmeðaltali síðasta skólaár, mjög mikill munur var þó eftir árgöngum þar sem 8. bekkur hafði mun minni trú á gildi náttúruvísinda en aðrir nemendur skólans og landsins meðan nemendur í 10.bekkjum voru yfir sínu landsmeðaltali. Mjög mikill munur er eftir árgöngum í septembermælingunni 2012 en þar er þó byggt á fáum nemendum enn sem komið er og sjálfsagt að fylgjast áfram með þeirri þróun.

Nemendur í Ingunnarskóla á síðasta skólaári stóðu svipað og aðrir nemendur í Skólapulsinum í mælingum á sjálfsáliti en sveiflur eftir árgöngum voru töluverðar. Minnst var sjálfsáliti í 7. og 9. bekk (nú 8. og 10.) og sjálfsagt að fylgjast áfram með mælingum á líðan þessara árganga. Kynjamunur var töluverður á þann veg að strákar komu betur út en þannig er mynstrið einnig á landsvísu. Vanlíðan var einnig meiri hjá 7. árganginum á síðasta skólaári en annars var skólinn í heild ekki langt frá landsmeðaltali. Sama á við um kvíða, þar var skólinn nálægt landsmeðaltali en munur á árgöngum var lítill. Þó má nefna að skólinn var í neðri hluta samanburðar sambærilegra skóla. Eins og í öðrum skólum voru fleiri stelpur kvíðnar en strákar. Einelti mældist mest hjá 6. árgangi og minnst hjá þeim 8. og var munur á þessum tveimur árgöngum töluverður.

⁴ Upplýsingar sóttar á vef verkefnisins, www.skolapulsinn.is 8. janúar 2009.

Spurningar í Skólapúlsinum sem varða skóla- og bekkjaranda eru oftast við landsmeðaltal og meðaltal sambærilegra skóla. Það sem einkennir þessar mælingar innan skólans er munur á viðhorfum eftir árgöngum sem oft er töluverður. Í mælingunni *samsömun við nemendahóp* reyndist 9. bekkur vera töluvert lágur miðað við 8. bekk þar sem mælingin kom best út. Hinsvegar voru 7. og 8. árgangar skólans með nokkuð lægri niðurstöðu í *sambandi nemenda við kennara*. Sama mynstur var í niðurstöðu um *stuðning kennara við nemendur* þó munurinn væri ekki eins mikill. *Agi í tímum* var aðeins undir meðaltali landsins á síðasta skólaári en í efri hluta í samanburði sambærilegra skóla. *Virk þátttaka í tímum* var tiltölulega jöfn yfir árganga skólans og milli kynja.

Skólinn vinnur eftir eineltisáætlun þar sem fram kemur að umsjónarkennari sé sá sem fyrst bregðist við grun um einelti og leiti lausna í samstarfi við aðra starfsmenn og foreldra. Ef þær lausnir bera ekki árangur er málinu vísað til nemendaverndarráðs (Heimasíða Ingunnarskóla; Viðbrögð við einelti).

Af þeim foreldrum í Ingunnarskóla er svöruðu spurningu í foreldrakönnun 2012 um hvort barn þeirra hefði verið lagt í einelti í skólanum á síðustu 12 mánuðum, sögðu 15%, svo vera. Meðaltalið fyrir skólana alla var 11%. Þegar spurt var um einelti sem hefði átt sér stað fyrir meira en 12 mánuðum hækkaði hlutfallið í 24%. Allir þessir voru spurðir um hvernig skólinn hefði tekið á málinu. Um 40% sögðu að skólinn hefði brugðist fljótt og vel við eineltinu, 27% sögðu að skólinn hefði brugðist vel en ekki nógu fljótt við og 33% sögðu að skólinn hefði ekki tekið á málinu. Niðurstaðan í skólanum varðandi viðbrögðin var nokkuð betri en niðurstaðan í borginni allri.

Nemendur í rýnihópi á yngra stigi gátu nefnt gildi skólans og nokkrar skólareglur, s.s. að nota töfraorðin, inniröddina og huga að eigum annarra. Þeim fannst vera misbrestur á því að farið væri eftir reglum og til dæmis væri reglan um hlaup á göngum brotin reglulega og unglingar færu inn á útiskóm. Kennarar væru stundum að skamma en oft virkaði það ekki. Þau töluðu mikið um pökka og hrós. Þau voru ánægð með þetta kerfi og töldu kennara hrósa þeim á svipaðan hátt og ekki væri mismunandi milli kennara fyrir hvaða hegðun hægt væri að fá pökk. Þeim fannst oftast vinnufriður í tímum en stundum væri róandi tónlist ekki að virka til að róa nemendur. Meiri vinnufriður væri í hópavinnu. Svólítið væri um stríðni og lýstu þau viðbrögðum sem þeim væru kennd til að stoppa slíkt af. Þeim fannst þau stundum vera örugg með líðan í úti frímínútum.

Nemendur í rýnihópi á miðstigi töldu skólareglur vera skýrar og sanngjarnar og þekktu viðbrögð við þeim. Þau töldu alltaf sama hóp nemenda brjóta reglur og stríða öðrum og upplifðu að erfitt væri að fá þau til að hætta þar sem brottvísun úr skóla væri bara umbun fyrir þau. Þessir nemendur settu meiri fyrirvara á umbunarkerfið en þau yngri þar sem ekki allir í bekknum fengju að njóta fríðinda þó þeir ættu rétt á því þegar dregið væri af handahófi, það gæti valdið mismunun, og einnig gætu safnast upp mikið magn af fríðindum hjá einstökum nemendum. Nemendurnir töldu ekki vera einelti í skólanum og lítið um stríðni – þeim fannst þó ekki virka að stöðva stríðni á þennan samræmda hátt sem þeim er kennt. Vinátta væri ekki bara innan heldur líka milli árganga.

Nemendur í rýnihópi á unglingastigi sögðu að fáir færu eftir skólareglunum af jafnöldrum þeirra þó reglurnar væru uppi á öllum veggjum. Sama væri að segja um bekkjarreglur. Punktakerfið gerði það þó að verkum að nemendur reyndu að mæta betur. Þeim var flestum sama um umbunarkerfið, minna væri um það á unglingastigi og það væri líka allt í lagi.

Ekkert einelti væri í skólanum en nemendum liði auðvitað misvel þó flestir væru sáttir. Árgangarnir væru að blandast vel og meiri vinátta á milli þeirra en áður.

Samantekt

- Viðhorfskannanir foreldra sýna að velflestir foreldrar í Ingunnarskóla telja börnum sínum líða vel í skólanum. Hlutfall foreldra sem telja barn sitt hafa orðið fyrir einelti í skólanum er svipað og í öðrum skólum borgarinnar en viðbrögð við einelti mælast nokkuð betri en í öðrum skólum.
- Mælingar í Skólapúlsinum um virkni í námi eru flestar svipaðar meðaltali annarra grunnskóla en árgangasveiflur eru töluverðar. Áhugi á stærðfræði er mikill í sumum árgöngum.
- Sjálfsálit í árgöngum sem nú eru á unglíngastigi hefur mælst lágt og þarf að fylgjast með líðan eftir árgöngum í mælingum Skólapúlsins í vetur. Nemendur voru í neðri hluta samanburðar sambærilegra skóla í mælingum á kvíða á síðasta skólaári.
- Spurningar um skóla- og bekkjaranda koma almennt út við meðaltal annarra skóla en það þarf að skoða vel viðhorf til kennara eftir árgöngum.
- Nemendur í rýnihópum töldu lítið sem ekkert einelti vera í skólanum og flestum nemendum liði vel, sérstaklega nefndu eldri nemendur það sem kost að vinátta væri ekki bara innan hópa eða árganga heldur væri góð blöndun þar á milli.

Tækifæri til umbóta

- Mikilvægt er að hvetja nemendur til að taka þátt í mælingum Skólapúlsins þannig að skólinn hafi á hverjum tíma góðar upplýsingar um viðhorf og líðan nemenda.
- Skoða útfærslu á umbun í PBS kerfinu eftir aldri nemenda og hvernig virkni þess getur verið sem best fyrir alla nemendur.

Stjórn nemendafélags

Í lögum um grunnskóla nr. 91/2008 segir í 10. grein um nemendafélög: „Við grunnskóla skal starfa nemendafélag og er skólastjóri ábyrgur fyrir stofnun þess. Nemendafélag vinnur m.a. að félags-, hagsmuna- og velferðarmálum nemenda og skal skólastjóri sjá til þess að félagið fái aðstoð eftir þörfum. Nemendafélag hvers skóla setur sér starfsreglur, m.a. um kosningu í stjórn félagsins og kosningu fulltrúa í skólaráð skv. 2. mgr. 8. gr.“

Starfsmenn heildarmats áttu rýnifund með stjórn nemendafélagsins og gáfu þeir upplýsingar um skipulag á starfi stjórnarinnar og nemendafélagið. Auk þess er að finna á heimasíðu skólans upplýsingar um nemendafélagið, stjórn þess, stefnuskrá og hlutverk.

Fulltrúar úr 8.-10. bekk Ingunnarskóla mynda stjórn nemendafélags og kemur einn úr hverjum bekk. Nemendur bjóða sig fram til setu í nemendafélaginu og fara fram kosningar meðal nemenda á unglíngastigi. Fulltrúar eru kosnir til eins árs í senn. Auk nemenda er einn fulltrúi kennara í stjórn nemendafélagsins. Formaður nemendafélagsins er oftast 10. bekklingur og að þessu sinni var það fulltrúi kennara í nemendafélaginu sem valdi formanninn. Stjórnin fundar einu sinni í viku í hádeginu og standa fundir í 15-20 mín. Fulltrúi kennara í hópnum setur niður dagskrá funda og eru fundargerðir einnig skráðar af honum. Eftir fundi fá fulltrúar nemenda í stjórn ljósrít af fundargerð sem þeir fara með inn í sinn bekk og kynna fyrir hópnum. Þau skrifa síðan samantekt og tillögur sem koma frá bekknum til að bera upp á næsta fundi stjórnar. Stjórnin fundar ekki reglulega með stjórnendum skólans en fulltrúi kennara er tengiliður við stjórnendur og sér um að þeir fái fundargerðir. Frá hausti 2012 eru fundargerðir einnig birtar á heimasíðu skólans.

Hlutverk stjórnar segja nemendur vera að skipuleggja viðburði í skólanum. Fastir viðburðir árlega eru samkvæmt heimasíðu sjö talsins og getur nemendafélagið haft frumkvæði að fleiri viðburðum. Einnig stendur nemendafélagið að sögn nemenda fyrir söfnunum fyrir skólaferðum hjá 9. og 10. bekk. Þátttaka nemenda á viðburði sem nemendafélagið skipuleggur er að sögn fulltrúa í stjórn góð.

Kosið er í skólaráð á sama fundi og kosið er í stjórn nemendafélags. Skólaárið 2012-2013 er formaður nemendafélagsins einnig fulltrúi í skólaráði og tengiliður milli skólaráðs og nemendafélags, að öðru leyti er stjórn nemendafélags ekki í sérstökum samskiptum við skólaráð.

Samantekt

- Nemendafélag er starfandi við skólann skv. lögum um grunnskóla.
- Góð virkni virðist vera í nemendafélaginu og þátttaka í félagslífinu að sögn góð.
- Lýðræðislega er valið í stjórn nemendafélags og í skólaráð.

Tækifæri til umbóta

- Athuga mætti hvort hægt væri virkja betur nemendur í stjórn nemendafélagsins til að taka meiri ábyrgð, s.s. varðandi fundarstjórn og ritun fundargerða.
- Athygli er vakin á því að samkvæmt 10. grein grunnskólalaga nr. 91/2008 skal nemendafélagið setja sér reglur um kjör fulltrúa nemenda í skólaráð.

Reglur og agi

Á heimasíðu Ingunnarskóla eru birtar skólareglur sem skiptast í fimm flokka: (1) Almennar skólareglur, (2) viðurlög við brotum á skólareglum, (3) aðstæðubundnar reglur, sem gilda t.d. í prófum og í nemendaferðum, (4) reglur sem styðja við jákvæða hegðun (PBS) og (5) punktakerfi, sem er mætingar- og ástundunarkerfi sem skólasóknareinkunn er reiknuð út frá. (Heimasíða, starfsáætlun).

Skólareglur uppfylla þau viðmið sem kveðið er um í grunnskólalögum (nr. 91/2008) og reglugerð um skólareglur (nr. 1040/2011), sjá meðfylgjandi gátlista um skólareglur (fylgiskjal 5). Á heimasíðunni kemur fram að reglurnar eru endurskoðaðar árlega.

Skólabragur er mjög góður að mati stjórnenda og starfsfólks í rýnihópum. Nemendur komu athugendum sem heimsóttu Ingunnarskóla fyrir sjónir sem afslappaðir, kurteisir og glaðir.

Unnið er eftir PBS (e. Positive Behavior Support) agakerfinu undir einkennisorðum skólans virðing, ábyrgð, vinsemd (Heimasíða). Megintilgangur kerfisins er að fá nemendur til að sýna jákvæða hegðun með því að nota markvisst hrós og umbunakerfi. Nemendur fá svokölluð „pökk“ fyrir góða hegðun og námsástundun og er þeim safnað saman í pott, þegar komið er að ákveðnu magni fá þau umbun. PBS kerfið virkar að sögn kennara og starfsfólks í rýnihóp vel á yngri stigum en ekki eins vel á unglingsstiginu. Nemendur í rýnihóp á yngsta stigi segja um umbunakerfið að „það sé mjög, mjög sniðugt að hafa svona“. Nemendur sem rætt var við á miðstigi segja umbunakerfið „soldið sniðugt“ en ekki alltaf sanngjarnt því ef margir eru í bekknum þá eru sumir sem e.t.v. eru aldrei dregnir úr pottinum þrátt fyrir að vera búnir að leggja á sig að haga sér vel og það er „mjög svekkjandi sko“.

Á haustin gera nemendur bekkjarsáttmála sem felst í að hver bekkur býr til sínar eigin gildi og kys um þau á lýðræðislegan hátt og ræða hvernig þau vilja hafa skólabraginn hjá sér.

Skólareglur eru skýrar og sýnilegar að mati starfsfólks og markvisst er unnið eftir verklagsreglum vegna brota á skólareglum að sögn kennara í rýnihópum. Óæskilegri hegðun

er skipt upp í þrjú stig eftir alvarleika brots og sömu viðurlög eru ávallt við sama broti nema þegar nemendur eru ítrekað að lenda í þriðja stigs broti þá er gripið til einstaklingsúrreka fyrir þá. Fram kemur hjá nemendum í rýnihópum að þeir þekkja reglurnar og finnst þær vera skýrar og sanngjarnar: „Krakkar skilja alveg reglurnar... þær meika alveg sens“. Nemendur af unglíngastigi voru á þeirri skoðun að einungis yngri nemendur færu eftir skólareglunum, ekki þau eldri og sögðu það vera vegna þess að kennararnir færu sjálfir ekki eftir þeim. Þau nefndu þó að punktakerfi vegna skólasóknar veitti þeim aðhald og fengi þau til að hugsa betur um ástundunina. Athugandi sem heimsótti kennslustundir á unglíngastigi upplifði framkomu nemenda í kennslustundum til fyrirmyndar.

Þegar kennarar í rýnihópi voru beðnir að segja frá sterkum hliðum skólans nefndu þeir m.a. að vel væri tekið á öllum aga-, eineltis- og ágreiningsmálum. Þó heyrðist líka neikvæðari tónn í rýnihóp starfsmanna og þar var talað um að agaleysið væri „alltof mikið“. Skólaliðar sögðust t.d. standa frammi fyrir því að nemendur hlýði þeim síður en kennurum og því sé meira agaleysi á göngum heldur en inni í skólastofum. Í flestum kennslustundum sem heimsóttar voru mátti sjá styrka stjórn kennara og góðan vinnufrið (sjá fylgiskjal 3; vettvangsathuganir).

Í foreldrakönnun 2012 kom fram að um 78% svarenda í Ingunnarskóla fannst aginn hæfilegur sem er aðeins undir meðallagi í borginni allri (80%). Foreldrar í rýnihópi sögðu að bæði börn og foreldrar þekki PBS umbunarkerfið og það sé vel kynnt.

Samantekt:

- Skólareglur eru birtar á heimasíðu og uppfylla þær viðmið laga og reglugerða.
- Skólareglur eru skýrar og sýnilegar að mati þátttakenda í rýnihópum og verklag í kringum þær markvisst.
- Ánægja er meðal nemenda á yngsta- og miðstigi með PBS umbunarkerfið.
- Skólabragur í Ingunnarskóla er góður að mati stjórnenda og starfsmanna í rýnihópum.

Tækifæri til umbóta:

- Eitthvað vantar upp á að nemendur á unglíngastigi fari eftir skólareglum að mati þeirra sjálfra, yngri nemenda og sumra starfsmanna og birtist það frekar á göngum en í kennslustundum.

Viðhorf foreldra og þátttaka í skólastarfi

Á heimasíðu Ingunnarskóla er handbók foreldra birt þar sem fram koma hinar ýmsu upplýsingar um starf skólans og stefnu hans. Þar er tekið fram að skólinn sé öllum opin og að foreldrar séu alltaf velkomnir til að taka þátt í starfinu eða kíkjja í heimsókn (Handbók foreldra, stefna skólans).

Í foreldrakönnuninni veturinn 2012 svöruðu 68% foreldra í Ingunnarskóla könnuninni eða 84 af 123 í úrtaki. Helstu niðurstöður voru þær að 89% foreldranna sögðust vera ánægð með skólann almennt sem er nær sama hlutfall og árið 2010. Hefur hlutfallið hækkað töluvert mikið frá árinu 2008 þegar 72% voru ánægð með skólann. Ánægja foreldra í öðrum grunnskólum í Reykjavík var að meðaltali 84% árið 2012.

Í heildina voru niðurstöður skólans góðar í foreldrakönnuninni fyrir skólaárið 2011-2012. Ánægja með umsjónarkennara var mikil eins og víðar í borginni en þó má benda á að ánægja með viðmót umsjónarkennara í samskiptum við foreldra dalaði marktækt frá könnuninni 2010. Spurningar um líðan barnanna í skólanum komu vel út og á það við um líðan í

skólanum almennt, í kennslustundum og frímínútum. Mikil ánægja var með samskipti starfsfólks við barnið (93%) og hvernig skólinn kemur til móts við þarfir barnsins (90%).

Langflestum fannst námslegar kröfur skólans til barnsins síns (83%), agi (78%), áhersla á próf (83%) hæfilegar en á þessum mælikvörðum var skólinn yfirleitt í kringum meðaltal borgarinnar. Hlutfall foreldra sem aðstoðar barnið alltaf eða oftast við heimanám er 81% og er það mikil aukning frá því í síðustu könnun. Að mati 18% foreldra er heimavinna of lítil. Mikil ánægja er meðal foreldra með ýmsa aðstöðu, s.s. mataraðstöðu, íþróttaaðstöðu og almennt ástand húsnæðis. Meiri óánægja er meðal foreldra með verð á máltíðum í mötuneyti skólans og aðgang að tölvum. Þetta var einnig niðurstaða í flestum öðrum grunnskólum í Reykjavík árið 2012.

Foreldrar skólans voru ánægðir með stjórnun skólans og töldu 88% honum vera vel stjórnað og það hefur hefur verið skoðun foreldra undanfarin ár. Þessi niðurstaða er yfir meðaltali í borginni sem var 75% árið 2012.

Foreldrar í rýnihópi telja skólann vera áhugasaman um foreldrasamstarf og segja að samskiptin séu opin, starfsfólk sé áhugasamt fyrir heimsóknnum og viðmót ávallt jákvætt. Það hafi komið vel út í þeim tilvikum þegar kennarar hafi haft frumkvæði að foreldrasamstarfi við upphaf skólagöngu og stutt við það í fyrstu. Foreldrar eru hvattir til að mæta á viðburði, koma í heimsóknir og þess fyrir utan hittast foreldrar reglulega í skólanum og ræða málin óformlega. Nefnt var dæmi um að foreldrum er gjarnan boðið á viðburði s.s. skólasetningu, skólaslit og við lok þemaverkefna. Þá bjóða kennarar í 1.-3. bekk upp á foreldraheimsóknir á skólatíma. Einnig stendur foreldrum til boða að setjast niður með börnunum sínum á morgnana og borða með þeim hafragraut áður en kennsla hefst auk þess sem foreldrar eru hvattir til að koma í samveru á föstudögum og ítrekað við foreldra að þeim sé velkomið að koma í kennslustundir þegar þeim hentar.

Fram kom í foreldrakönnun að foreldrar skólans voru almennt ánægðir með upplýsingagjöf skólans og í rýnihópi kom fram að foreldrar fái alltaf vikulega pósta frá frá skólanum um starf líðandi viku, upplýsingar um hvað sé framundan og aðrar gagnlegar upplýsingar. Þá sé fréttabréf sent út af og til sem hægt sé að skoða á netinu. Auk þess er Mentor mikið notaður og reglulega skráðar í hann upplýsingar bæði um nám og hegðun. Kaffispjall sem foreldrum er reglulega boðið til hefur stundum verið nýtt sem leið til að fá fram hugmyndir frá foreldrum um það sem betur mætti fara.

Styrkur skólans að mati foreldra í rýnihópi er jákvætt viðmót og fagleg vinna innan skólans. Í rýnihópnum sköpuðust umræður um þróun einstaklingsmiðaðs náms í skólanum þar sem skiptar skoðanir voru um breytingar sem foreldrum fannst þeir sjá á framkvæmd þess. Eins og fram hefur komið þá voru foreldrar almennt ánægðir með aðstöðu skólans og í rýnihópi var vinnuaðstöðu barnanna hrósað og umhverfi.

Skólaráð og foreldrafélag

Skólaráð starfar við Ingunnarskóla skv. lögum um grunnskóla og reglugerð um skólaráð við grunnskóla. Í skólaráðinu situr skólastjóri, fulltrúar kennara, fulltrúi annarra starfsmanna skólans, fulltrúar foreldra, fulltrúar nemenda og fulltrúi grenndarsamfélagsins. Skólaráðið fundar fimm til sex sinnum yfir skólaárið og stundum eru aukafundir ef þurfa þykir að sögn foreldra í skólaráði. Skólastjóri annast skipulag funda og fundardagskrá er ákveðin fyrirfram en fulltrúar geta lagt mál til umfjöllunar eftir því sem þörf er á. Fundargerðir skólaráðs eru birtar á heimasíðu skólans.

Í rýnihópi foreldra kom fram að mikið er lagt upp úr því að allir geti mætt á skólaráðsfundi og er þeim frestað ef það eru forföll. Fulltrúar nemenda sitja alla fundi og segja í rýnihópi að þeim finnst þau hafi áhrif í skólaráðinu og þau upplifa þátttöku sína þar ekki erfiða. Á fyrsta fundi skólaráðs er farið yfir hlutverk og viðfangsefni ráðsins, að öðru leyti eru nemendur ekki undirbúnir sértaklega fyrir hlutverk sitt. Að sögn fulltrúa foreldra í skólaráði er tekið tillit til athugasemda frá foreldrum og nemendum og unnið að flestum þeim málum sem þau leggja fram.

Í foreldrakönnun Ingunnarskóla 2012 sögðust 10% foreldra vita hverjir sætu í skólaráði fyrir hönd foreldra. Í rýnihópi nemenda kom fram að nemendur á yngsta- og miðstigi vita ekki hverjir sitja í skólaráði fyrir hönd nemenda en nemendur í unglíngadeild sögðust vita það.

Foreldrafélag er starfandi við skólann og er markmið þess m.a. að koma á fastri skipan samstarfs foreldra og skóla. Aðalfundur er haldinn árlega en mæting er oft dræm að sögn foreldra í rýnihóp. Haustið 2011 var ákveðið að hafa árgjald í foreldrafélaginu m.a. til að standa straum af því að fá fyrirlesara á aðalfund til að glæða áhuga foreldra á að mæta og gafst það vel á síðasta aðalfundi félagsins. Foreldrafélagið stendur fyrir föstum viðburðum árlega s.s. jólaföndri og kakói 1. des þegar jólatréð er sett upp. Þá hefur foreldrafélagið staðið fyrir foreldrarölti. Fulltrúar foreldra í skólaráði eru kosnir á aðalfundi foreldrafélagsins. Skólastjóri situr fundi með stjórn foreldrafélagsins sem fundar að jafnaði mánaðarlega.

Tveir bekkjatenglar foreldra eru valdir á hverju stigi í samkennsluárgöngum og tveir úr hverri bekkjardeild þar sem ekki er samkennsla. Foreldrafélagið sér um að kalla bekkjatengla saman á fund tvisvar á ári. Bekkjatenglar sjá um viðburði tvisvar á skólaárinu fyrir nemendur og foreldra þeirra og koma ennfremur að skipulagningu foreldraröltis.

Á heimasíðu skólans eru upplýsingar um foreldrafélagið, stjórn þess, ársreikninga, fundargerðir og upplýsingar um hverfarölt ásamt yfirliti yfir bekkjatengla.

Samantekt:

- Almenn ánægja foreldra með skólann og stjórnun hans hefur undanfarin ár verið mikil og yfir meðaltali skóla í Reykjavík. Ánægja með umsjónarkennara er mikil eins og víðar í borginni en ánægja með viðmót umsjónarkennara í samskiptum við foreldra hefur þó dalað.
- Samkvæmt viðhorfskönnun foreldra eru þeir sáttir við áherslur skólans hvað snertir nám og kennslu. Sem fyrr eru foreldrar ánægðir með aðstöðu í skólanum en eins og í fleiri skólum er ánægja með skólamötuneytið minni en áður.
- Foreldrar í rýnihópi telja skólann vera áhugasaman um foreldrasamstarf og samskipti séu opin og viðmót ávallt jákvætt. Styrkur skólans liggja einnig í faglegri vinnu innan skólans. Skiptar skoðanir voru um þróun og útfærslu einstaklingsmiðaðs náms í skólanum.
- Skólaráð starfar skv. lögum um grunnskóla og reglugerð og fundar sex sinnum yfir skólaárið.
- Foreldrafélag er starfandi við skólann og stendur fyrir föstum árlegum viðburðum og foreldrarölti.
- Skólinn hvetur foreldra til þátttöku í skólastarfinu og foreldrar sem þátt tóku í rýnihópi upplifa sig velkomna í skólann.

Tækifæri til umbóta:

- Bent er á að betur mætti kynna fyrir foreldrum og nemendum hverjir eru fulltrúar þessara hópa í skólaráði og hvert hlutverk þeirra er.

Verklag

Fjölbreyttar leiðir í námi

Gildi sem skólinn leggur áherslu á eru: Virðing – Ábyrgð – Vinsemd. Leiðarljós skólans er að nemendur verði sjálfstæðir og skapandi, virkir og ábyrgir einstaklingar til að geta tekist á við síbreytilegt nútíma samfélag. Þeir eru hvattir til að taka ábyrgð á eigin námi og stuðlað er að því að þeir sjái tilgang í því sem þeir eru að vinna að. Stefnt er að því að efla nemendur í sjálfstæðum vinnubrögðum og áhersla er á að þeir læri að leita sér upplýsinga með fjölbreyttum hætti. Mikilvægur þáttur í skólastarfinu er að örva sjálfstæða og gagnrýna hugsun og leitast er við að gera það á sem flestum sviðum skólastarfsins (Heimasíða, skólanámskrá).

Samkennsla árganga er í 2.-3. bekk, 4.-5. bekk og 6.-7. bekk, nemendur í 1. bekk eru saman á svæði og á unglíngastigi er hver árgangur sér og námi skipt eftir faggreinum. Sérstaða byggingarinnar eru stór og að hluta opin kennslurými eða námssvæði sem hverfast um sameiginlegt miðrými. Á hverju svæði eru 80-105 nemendur sem skipt er í „tvær tvenndir“ eða tvo árgangablandaða umsjónarhópa sitt hvorum megin við miðrýmið. Mikil samvinna og blöndun í ólíka hópa er á hvoru rými fyrir sig og einnig á öllu svæðinu í einhverjum tilvikum að séð varð í vettvangsheimsóknum. Samkennslan er nefnd bæði sem kostur og veikleiki í rýnihópum, kostur að nemendur læra hver af öðrum, yngri af eldri en erfið af því að „það er þroskamunur og mikil orka fer í agamál“.

Í kennsluáætlunum sem birtar eru á heimasíðu skólans ásamt skólanámskrá kemur fram hvaða námsþættir verða teknir fyrir í hverri námsgrein í hverjum mánuði. Í íslensku og stærðfræði eru innlagnir í námsþáttum miðaðir við hvern árgang fyrir sig en ekki við samkennslu. Námi í samfélagsgreinum, náttúrufræði, lífsleikni og kristinfræði á yngsta og miðstigi er skipulagt í þemu og í kennsluáætlunum kemur fram hvaða þemu eru tekin fyrir á hverjum tíma og hvaða markmiðum greinanna er verið að vinna að. Á unglíngastigi eru kennsluáætlanir í hverri námsgrein þar sem námsþáttum og viðfangsefnum er raðað á vikur.

Kennarar á hverju svæði skipuleggja saman nám og kennslu nemenda og nemendur eru vanir að vinna saman í ólíkum hópum í hringekjum, stöðvavinnu og þemum. Stundum er skipt upp eftir aldri og stundum eftir getu, segir í rýnihópi kennara. „Nemendur læra af þessum mikinn sveigjanleika... þú þarft að detta inn í alls konar skipulag og vera inn í alls konar hlutum“, segir einnig í rýnihópi.

Stöðvavinna er sú leið sem skólinn er nú að fara til koma til móts við einstaklingsmiðun í námi, þá eru settar upp stöðvar með misþungum verkefnum og nemendur velja sér á hvaða stöð þau fara, „reynum að hafa þetta fjölbreytt og hlutbundið“, segir í rýnihópi kennara.

Ein af áherslum skólans frá upphafi var að nemendum var kennt að setja sér markmið og fylgja þeim eftir einnig að gera áætlun og skipuleggja sitt nám sjálf. Nú hefur dregið úr þessari áherslu og kennarar setja fram áætlun um nám nemenda hverja viku sem nemendur skrá hjá sér. Á miðstigi nota þau Skjatta til að skrá áætlun vikunnar og merkja við þegar hverju verkefni er lokið. Í sérstökum áætlunartímum vinna þau sjálfstætt og á eigin hraða við að ljúka þessum verkefnum, „þau vita hvað þau þurfa að klára, þau læra að bera ábyrgð á sínu námi og það gera langflestir“, segir í rýnihópi kennara, áður var það þannig að nemendur gerðu áætlanir meira frjálst, en nú stýrir kennarinn meira en áður. Mismikil ánægja er með

Þessa breytingu, nemendur í rýnihópi eru sáttir en meðal kennara heyrir sú rödd að verið sé að stíga skref til baka í þessu og einnig hvað varðar samkenndu og aukin faggreinakenndu á unglingastigi.

Í rýnihópi foreldra kemur fram að vinna þurfi betur með einstaklingsmiðun í námi, hvernig það á að vera og útfæra það, en sú rödd heyrir einnig að meiri stýring kennara sé til bóta „var of laust í reipunum áður“.

Æskilegt er að birta lýsingu á samkenndunni og rökstuðningi við þá leið sem skólinn fer í skipulagi náms á heimasíðu og í skólanámskrá. Þetta er einnig þróun sem rétt er að komi fram og tekið sé á í innra mati skólans.

Nemendur í rýnihópi á yngsta stigi sögðu að kennararnir væru skemmtilegir og fínir, kennarar útskýrðu allt og spyrðu svo hvort allir skilja. Þau nefndu áætlanir fyrir sumar námsgreinar og lýstu fyrirkomulagi heimanáms vel, þeim fannst heimanámið ekki sérstaklega erfitt. Þau gátu talað um ýmsar kennsluáðferðir s.s. þemavinnu, vettvangsferðir, verkefnavinnu o.fl.

Nemendur í rýnihópi á miðstigi töluðu einnig mikið um þemavinnu og tóku mörg dæmi af slíkri vinnu. Þau voru ánægð með að kennararnir gerðu nú áætlun fyrir veturinn sem allir fylgdu og væru þá á sama stað í námsefninu. Sum mundu eftir því að nemendur réðu hvað mætti gera í hverri viku og fengju að halda áfram að vild. Þá fannst sumum erfitt að vera langt á eftir og því voru nemendurnir sáttari við fyrirkomulagið sem er núna. Þá gæti kennarinn líka sagt öllum í einu hvað á að gera og útskýrt það í eitt skipti í stað þess að þurfa oft að fara yfir það sama. Þau sögðu samt að þeir sem væru duglegir í náminu fengju aukaverkefni.

Nemendur í rýnihópi á unglingastigi nefndu ýmsar kennsluáðferðir, s.s. tilraunir, horfa á myndbönd, útskýringar kennara á töflu, þau þyrftu að glósa, fara í vettvangsferðir, gera vinnubækur, netverkefni, hópverkefni og heimildaritgerðir. Þau voru ánægð með hópavinnu þar sem hægt væri að heyra skoðanir annarra en það þyrfti að vanda samsetningu á hópum. Allir væru með það sama í áætlun fyrir vikuna en krakkar gætu sett sér sjálfir markmið fyrir námsárangur og einkunnir. Heimanámið þótti flestum hæfilegt en stundum væri mikið álag á yfirferð á efni, sérstaklega fyrir samræmdu prófin. Kennararnir væru flestir fínir, þeir hefðu áhuga á nemendum sínum og þau gátu vel gert grein fyrir hlutverki umsjónarkennara.

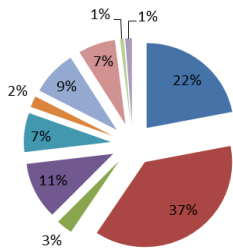
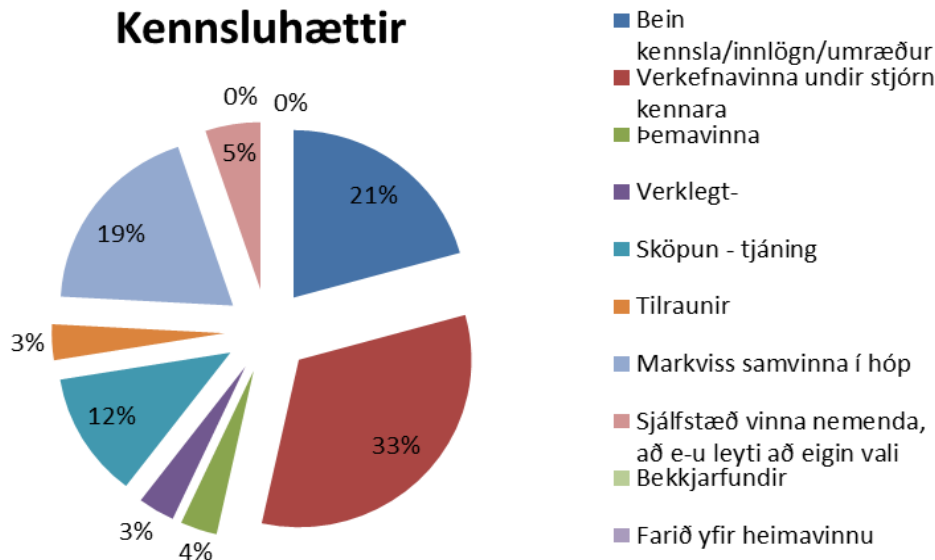
Kennsluhættir

Í Ingunnarskóla er stefnt að því að veita nemendum skólans bestu mögulegu tækifæri til að þroskast í fjölbreyttu og skapandi námsumhverfi. Stefnt er að því að efla nemendur í sjálfstæðum vinnubrögðum og áhersla er á að þeir læri að leita sér upplýsinga með fjölbreyttum hætti (Heimasíða. Sýn skólans). Að mati kennara í rýnihópi ríkir mikill metnaður í skólanum og „starfið er lifandi og stanslaust verið að bæta og gera betur“.

Að mati kennara í rýnihópum er mjög mikil áhersla lögð á fjölbreytta kennsluhætti á öllum stigum og fjölbreytt námsmat. Unnin hafa verið margvísleg þróunarverkefni og eitt af því er lestrarfyrirkomulag sem heitir PALS – pör læra saman og hugsunin er að þau þjálfri lesskilning og leshraða. Í rýnihópi kennara kemur fram að stjórnendur og starfsfólk séu mjög til í að prófa nýja hluti.

Í vettvangsathugunum voru nemendur oftast að vinna að verkefnum undir stjórn kennara, allir að sama eða hliðstæðu verkefni eða í um 33% þeirra stunda sem heimsóttar voru, bein

kennsla/innlögnum/umræður voru í um 21% stunda, verklegt og sköpun og tjáningu var merkt við í list- og verkgreinum fyrst og fremst eða alls 15% stunda og markvissa samvinnu og sjálfstæða vinnu að einhverju leyti að eigin vali var merkt við í 24% tilvika sem er töluvert hærra hlutfall en að meðaltali í þeim skólum sem borið er saman við.⁵



Til samanburðar er mynd sem sýnir hvernig kennsluhættir skiptast að meðaltali í skólum þar sem þeir hafa verið markvisst metnir undanfarið rúm ár.

Sérstaða skólans

Sérstaða skólans birtist m.a. í byggingunni og þeirri hugmyndafræði sem lögð var til grundvallar við hönnun hennar. Þar var lögð áhersla á nám í stað kennslu og var nám nemenda haft í brennidepli. Mikil áhersla var lögð á samvinnu, sjálfstæði, sköpun, samþættingu og tengsl við grenndarsamfélagið (Heimasíða. Stefna og sérstaða skólans). Samkennsla árganga, opin rými og samþætting námsgreina í þeim eru líka nefnd í rýnihópum sem sérkenni skólans.

List- og verkgreinar

Undir list- og verkgreinar falla textíll, myndlist, hönnun og nýsköpun, myndvinnsla, tónmennt og heimilisfræði. Oft er verkefnum og úrvinnslu í öllum þessum greinum fléttað saman. List- og verkgreinar tengjast stundum þeim á yngsta og miðstigi.

⁵ Í hverri stund getur verið merkt við öll vinnubrögð sem fyrir koma. Fjöldi merkinga er því meiri en fjöldi stunda sem fylgst var með.

Aðstaða til kennslu list- og verkgreina í skólanum hefur sætt gagnrýni og kemur það m.a. fram í rýnihópum, en ekki verður annað séð en að skólinn uppfylli að mestu nám og kennslu í þessum greinum eins og námskrá gerir ráð fyrir.

Valgreinar

Hver nemandi í 8.-10. bekk fer í val 6 stundir á viku en fjölmargar valgreinar eru kenndar. Einn stærðfræðiáfangi er í vali fyrir 10. bekk sem kenndur er í samstarfi við Menntaskólann í Hamrahlíð.

Skólasafn

Skólasafn skólans er staðsett í miðju skólahússins í opnum sal. Þar er fjölbreyttur bókakostur og önnur gögn og nemendur geta komið þangað til að vinna. Á heimasíðu kemur fram að „skólasafnið er upplýsingamiðstöð skólans og vettvangur skemmtunar, fræðslu og upplýsingaleitar, jafnt fyrir nemendur og kennara“. Markmið safnsins eru m.a. að gera nemendur sem mest sjálfbjarga við upplýsingaleit og heimildavinnu, að þeim lærist að nýta safnið í námi og sem dægradvöl og að efla lestur og vekja áhuga nemenda á bókum

Í rýnihópi kemur fram safnið nýtist ekki sem næðisstaður eða námsaðstaða vegna staðsetningarinnar.

Námsmat

Unnið var að þróunarverkefni í Ingunnarskóla og Norðlingaskóla á árunum 2006-2009 um einstaklingsmiðað námsmat. Verkefnið beindist einkum að því að skipuleggja og þróa námsmat þar sem byggt er á fjölbreyttum aðferðum, s.s. frammistöðumati, námsmöppum (portfolio), sjálfsmati nemenda, jafningjamati og matssamtölum (Heimasíða. Námsmat).

Skólaárinu er skipt upp í tvær annir, haustönn og vorönn. Lögð er áhersla á símat þannig að vinna nemenda verði metin jafnóðum, samvinna þeirra við aðra nemendur og starfsmenn, hópavinna, námsmöppur, úrvalsmöppur o.s.frv. Öllum önnum lýkur með samskiptadögum sem væntanlega verða með ólíkum hætti (Heimasíða. Námsmat).

Tvisvar á ári fá nemendur leiðsagnarmat þar sem kennari og nemandi leggja mat á vinnubrögð og frammistöðu í námsgreinum, líðan og hegðan. Vitnisburður er afhentur að vori með umsögn í einstökum greinum og í sumum tilvikum einkunn. Þemaverkefni eru metin öðru vísi en með prófum, segir í rýnihópi kennara, „erum þá e.t.v. með sjálfsmat eða leiðbeinandi mat í þemanu“. Að mati kennara er námsmat fjölbreytt; símat, umsögn, heimapróf og munnlegt. Í heimilisfræði er frammistöðumat eftir hvern tíma en nemendur fá ekki einkunn.

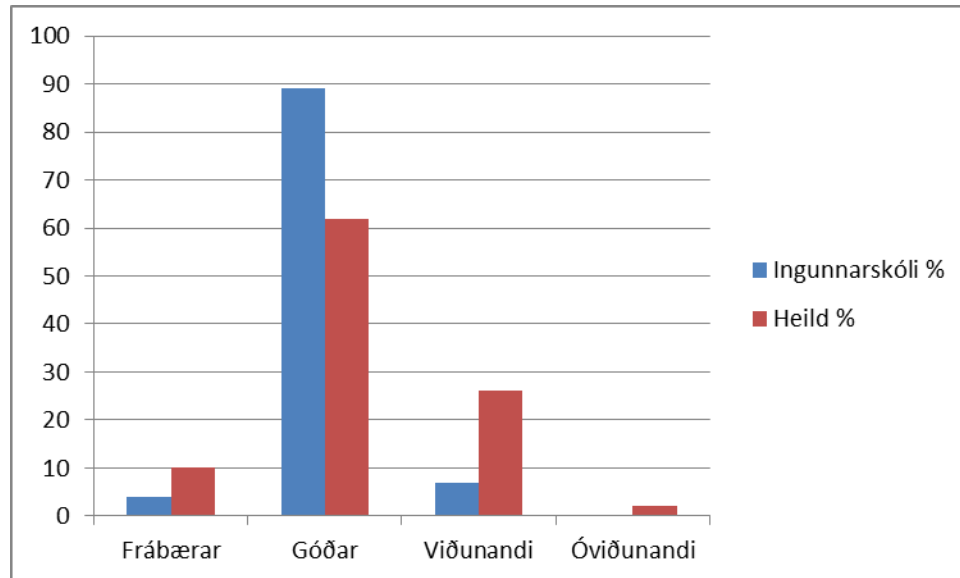
Einstaklingsmiðað nám og markviss samvinna

Skólastarfið var metið út frá matstæki um einstaklingsmiðað nám og er skólinn í flestum þáttum kominn nokkuð áleiðis í átt til einstaklingsmiðaðs náms, heildarútkoma er 4 stig á kvarðanum 1-5. Lengst er skólinn kominn í viðhorfastoðinni, skipulags- og námsumhverfisstöðinni (sjá fylgiskjal: Matstæki um einstaklingsmiðað nám).

Á heimasíðu skólans er ítarlega gerð grein fyrir einstaklingsmiðaðu námi, hvað í því felst, hvað kenningar liggja því til grundvallar og hvaða leiðir eru farnar til að ná markmiðum um einstaklingsmiðað nám. Þar segir m.a.: Mismunandi hópar tryggja að nemendur öðlist fjölbreytt námstækifæri og takist á við ólíkar vinnuádstæður. Unnið er á einstaklingsgrunni í litlum eða stærri hópum (Heimasíða, Um skólann).

Mat á gæðum kennslustunda – vettvangsathuganir

Alls var farið í heimsókn í 27 kennslustundir í 1.-10. bekk og allar metnar. Í fylgiskjali um vettvangsathuganir er að finna lýsingu athugenda og mat samkvæmt viðmiðum um gæði kennslustunda (sjá fylgiskjal: Viðmið um mat á gæðum kennslustundar).



Af þeim kennslustundum sem heimsóttar voru teljast 4% stunda frábærar, 89% góðar og 7% viðunandi. Engin kennslustund var óviðunandi. Í flestum kennslustundum sem heimsóttar voru mátti sjá styrka stjórn kennara og góðan vinnufrið (sjá fylgiskjal; vettvangsathuganir).

Til samanburðar eru gæði kennslustunda að meðaltali í þeim skólum sem metnir hafa verið síðan í byrjun árs 2009.

Samantekt

- Gildi sem skólinn leggur áherslu á eru: Virðing – Ábyrgð – Vinsemd. Leiðarljós skólans er að nemendur verði sjálfstæðir og skapandi, virkir og ábyrgir einstaklingar til að geta tekist á við síbreytilegt nútíma samfélag.
- Sérstaða skólans birtist m.a. í byggingunni og þeirri hugmyndafræði sem lögð var til grundvallar við hönnun hennar. Þar var lögð áhersla á nám í stað kennslu og var nám nemenda haft í brennidepli. Mikil áhersla var lögð á samvinnu, sjálfstæði, sköpun, samþættingu og tengsl við grenndarsamfélagið.
- Samkennsla árganga er í 2.-3. bekk, 4.-5. bekk og 6.-7. bekk, nemendur í 1. bekk eru saman á svæði en á unglíngastigi er hver árgangur sér og námi skipt eftir faggreinum.
- Kennarar á hverju svæði skipuleggja saman nám og kennslu nemenda og nemendur eru vanir að vinna saman í ólíkum hópum í hringekjum, stöðvavinnu og þemum.
- Stöðvavinna er sú leið sem skólinn er nú að fara til koma til móts við einstaklingsmiðun í námi, þá eru settar upp stöðvar með misþungum verkefnum og nemendur velja sér á hvaða stöð þau fara.
- Mikil áhersla lögð á fjölbreytta kennsluhætti á öllum stigum og fjölbreytt námsmat. Unnin hafa verið margvísleg þróunarverkefni á undanförunum árum.

- Í vettvangsathugunum voru nemendur oftast að vinna að verkefnum undir stjórn kennara, allir að sama eða hliðstæðu verkefni sem er svipað og að meðaltali í þeim skólum sem borið er saman við.
- Markvissa samvinnu og sjálfstæða vinnu að einhverju leyti að eigin vali var merkt við hlutfallslega oft en í öðrum skólum.
- Við námsmat er lögð áhersla á símat þannig að vinna nemenda verði metin jafnóðum, samvinna þeirra við aðra nemendur og starfsmenn, hópavinna, námsmöppur, úrvalsmöppur o.s.frv. Hverri önn lýkur með samskiptadögum.
- Skólastarfið var metið út frá matstæki um einstaklingsmiðað nám, heildarútkoma er 4 stig á kvarðanum 1-5. Lengst er skólinn kominn í viðhorfastoðinni, skipulags- og námsumhverfisstöðinni.
- Mat var lagt á gæði kennslustunda sem heimsóttar voru og teljast 4% stunda frábærar, 89% góðar og 7% viðunandi. Engin kennslustund var metin óviðunandi.

Tækifæri til umbóta

- Samkennslan árganga er nefnd bæði sem kostur og veikleiki í rýnihópum, æskilegt er að taka umræðu í skólasamfélaginu um stefnu hvað þetta varðar í tengslum við innra mat.
- Æskilegt er að birta lýsingu á samkennslunni og rökstuðning við þá leið sem skólinn fer í skipulagi náms á heimasíðu og í skólanámskrá.
- Ein af áherslum skólans frá upphafi var að nemendum var kennt að setja sér markmið og fylgja þeim eftir einnig að gera áætlun og skipuleggja sitt nám sjálf, nú hefur dregið úr þessari áherslu. Mismikil ánægja er með þessa breytingu og æskilegt er að taka umræðu um stefnu hvað þetta varðar í tengslum við innra mat.
- Skólasafn skólans er staðsett í miðju skólahússins í opnum sal. Í rýnihópi kemur fram safnið nýtist ekki sem næðisstaður eða námsaðstaða vegna staðsetningarinnar.

Skóli án aðgreiningar - sérkennsla

Stjórnun og stefna

Fjallað er um stoðkerfi Ingunnarskóla á heimasíðu skólans þar segir m.a.: Mikill þroskamunur getur verið á einstaklingum innan hvers árgangs og einnig verulegur munur á einstökum þroskaþáttum hvers barns. Í Ingunnarskóla reynum við að koma til móts við þennan þroskamun ýmist með kennslu í litlum hópum, einstaklingskennslu eða með aðstoð inni í bekk. Leitast er við að styrkja sjálfsmynd nemandans með því að leggja áherslu á sterkar hliðar hvers og eins en jafnframt efla þær veiku á jákvæðan hátt. Lögð er áhersla á að framkoma við nemendur einkennist af jákvæðu viðmóti og virðingu. Í stoðkennslunni er unnið er út frá heilstæðri skólastefnu og lögð áhersla á fyrirbyggjandi starf (Heimasíða, stoðkennsla).

Deildarstjóri fer með stjórnun sérkennslu. Fundir sérkennara og stjórnanda eru einu sinni í viku, þar er farið yfir það sem gerst hefur í vikunni og stjórnandi kemur með lausnir ef eitthvað er. Stuðningsfulltrúar ásamt þroskaþjálfum funda sér, þannig að sérkennarar og stuðningsfulltrúar eru ekki með sameiginlega fundi. Oft blandast fræðsla inn í fundina hjá stuðningsfulltrúum og þroskaþjálfum.

Gerð er heildaráætlun um sérkennslu fyrir veturinn, stjórnandi sérkennslu vinnur hana ásamt skólastjórnendum. Markvisst er unnið að greiningum og skimunum frá upphafi skólagöngu og sérkennsla skipulögð á grundvelli þeirra. Unnir hafa verið ferlar um framkvæmd sérkennslu og eru þeir birtir á heimasíðu skólans.

Ekki hefur verið gerð móttökuáætlun barna með sérþarfir en reglulega eru teymisfundir þar sem teymi viðkomandi nemanda fundar með foreldrum. Í rýnihópi um sérkennslu kom fram að móttökufærlið væri oft einstaklingsbundið og dæmi er um að kennarar dvelja í nokkra daga á leikskóla viðkomandi og fylgjast með honum áður en hann kemur í skólann.

Í rýnihópi um sérkennslu var rætt um að sérkennarar eiga bæði að halda uppi sérkennslu og sinna greiningarvinnu og úrvinnslu greininga. Fyrirlögn og úrvinnsla greininga tekur tíma er mikil vinna til viðbótar við kennsluna. Að þeirra mati þarf að gera ráð fyrir þessu utan vinnuramma en ekki taka þennan tíma af tíma sem börnin eiga að fá.

Skipulag sérkennslu

Markmiðið er að vera sem mest inni á svæðunum með stuðning og sérkennslu en taka nemanda samt út úr hópnum, það þýðir að „við erum þá komin í litla kompu“. Stundum hentar ekki að taka nemanda út vegna breytts skipulags og þá gleymist stundum að láta vita af því. Stuðningur við ákveðna nemendur fer fram inni í bekk, segir í rýnihópi kennara, en minna er um það á unglingastigi og þeir segjast finna fyrir skerðingu á sérkennslunni sl. 2 ár. Að mati kennara vantar meiri stuðning við nemendur af erlendum uppruna, en verið er að móta stefnu í þessum málum í skólanum.

Einstaklingsnámskrár eru gerðar. Sérkennari gerir drög að einstaklingsnámskrá fyrir nemanda og ber undir umsjónakennara, síðan koma foreldrar á fund og þá er farið er yfir námskrána og bætt inn í. Gætt að því að samræmi sé milli einstaklingsnámskrár og bekkjarnámskrár.

Aðstaða og aðbúnaður

Í rýnihópi um sérkennslu er talað um aðstöðuleysi og plássleysi á námssvæðunum. Gott aðgengi er fyrir fatlaða nemendur í skólanum og fram koma að aðstöðu í skólanum hafi verið breytt til að mæta þörfum einstaklings með fötlun.

Rými til sérkennslu er oft autt í unglingadeild sem er kostur, en þroskaþjálfari á unglingastigi upplifir sig og sína nemendur einangraða. Bæði hentar það ekki viðkomandi einstaklingum að vera í hópnum af því að þeir þurfa næði og eins geta þeir verið truflandi inn í bekk.

Skortur á nothæfum tölvmum er stórt vandamál, tölvurnar eru úr sér gengnar og mikill tími fer í að ræsa þær upp.

Sérkennarar hafa góða vinnuástöðu fyrir sig en stuðningsfulltrúar upplifa sig aftur á móti á hrakhólum.

Viðhorf og líðan:

Viðhorf í nemendahópnum er mjög gott gagnvart nemendum með sérþarfir og nemendur tilbúnir að hjálpa þeim segir í rýnihópi um sérkennslu, bæði nemendur og starfsfólk taka tillit til þeirra og öllum er mætt eins og þeir eru. Þó kom einnig fram að ekki er alveg laust við fordóma gagnvart nemendum með sérþarfir og þeir verða því stundum utanveltu.

Markvisst er unnið með að styrkja félagslega börn með sérþarfir og þau sem eru ofvirk, m.a. með ART kennslu í hópum allan veturinn í 6 vikur í einu.

Styrkja þarf samábyrgð sérkennara og umsjónarkennara svo og stuðningsfulltrúa sem vinna með einstaklingum og umsjónarkennara svo nemandinn verði ekki „einkamál stuðningsaðila“, þetta kemur fram í rýnihópi en jafnframt að þetta sé misjafnt eftir kennurum. Mikilvægt er fyrir nemandann að umsjónakennarinn láti hann sig varða.

Upplýsingaflæði – samstarf

Sérkennarar og þroskaþjálfar sinna fræðslu til annarra kennara eftir því sem óskað er og þær hafa þekkingu til. „Við erum með frábæra sérkennara, og góð samskipti við deildarstjóra sérkennslu og sérkennarana“, segir í rýnihópi kennara.

Stuðningsfulltrúar fá upplýsingar um skipulag og sitja á stigsfundum til að vera vel með á nóttunum og vita hvað er framundan en eru ekki með á kennarafundum þar sem þær eru í gæslu á meðan kennarafundir eru. Þær eru jafnt inn í bekk og kennararnir og þurfa einnig námskeið og fræðslu en upplifa að þær séu settar til hliðar. Einnig kom fram að stundum vantar upplýsingaflæði til þroskaþjálfra og sérkennara frá kennurum um t.d. hvenær eru próf eða hvenær þær þurfa að færa til sína tíma.

Starfsandi er góður að mati rýnihópsins og þær segjast hlakka til að mæta í vinnuna. Sömuleiðis er félagastuðningur er góður en oft mest innan svæðanna/stiga. Finna enga einangrun í skólanum nema einn þroskaþjálfri á unglíngastigi.

Ráðgjöf - þjónustumiðstöð

Aðgengi er gott að sérfræðiþjónustu frá þjónustumiðstöð að mati rýnihóps, en biðin of löng eða 8-12 mánuðir og ferlið er of langt og þess vegna nýtist ekki þjónustan sem skyldi. Fulltrúar sérfræðiþjónustunnar hafa komið inn í skólann og það hefur virkað vel að sögn hópsins. Sérkennarar fá stuðning frá stjórnanda stoðþjónustunnar í skólanum.

Námsráðgjafi vinnur mest með aðstoðarskólastjóra, með sérkennurum og almennum kennurum, en þyngstu nemendamálin vinnur hún með skólastjóra og þá kemur stundum að þeim málum fulltrúi foreldra og skóla frá SFS.

Námsráðgjafi er meira í einstaklingsmálum en fræðslu en alltaf er hvort tveggja í gangi. Í unglíngadeildina er farið inn með námsráðgjöf og áhugasviðskönnun fyrir 10. bekk svo og ráðgjöf vegna vals á framhaldsskóla. Námsráðgjafi kynnir sig strax fyrir 6 ára nemendum og í 3. bekk fara nemendur í hópviðtöl. Á miðstigi koma nemendur meira af eigin hvötum og það sama gildir um unglíngastigið. Námsráðgjafi hefur það hlutverk að taka á móti nýjum nemendum og foreldrum, sýna þeim skólann og setja þau inn í starfið.

Foreldrar hafa einnig frumkvæði að samskiptum við námsráðgjafa, mest á mið- og unglíngastigi, stundum vegna samskipta við kennara. Námsráðgjafi leiðir þá gjarnan saman kennara og foreldra í framhaldinu.

Námsráðgjafi vinnur að forvörnum með hjúkrunarfræðingi í sumum tilvikum, s.s. í Marita-fræðslu, SAFT-verkefni og verkefni tengt tölvufíkn. Einnig hefur verið unnið með stelpuhópa og vináttu og skólavina-verkefni þar sem 5 manna hópar úr 6. og 7. bekk fara út í frímínútur og aðstoða og leika við yngri nemendur.

Námsráðgjafi situr í áfallaráði, nemendaverndarráði, PBS-teymi og eineltisteymi sem er hluti af nemendaverndarráði auk þess sem námsráðgjafi vinnur með sálfræði- og stoðþjónustu skólans.

Lausnateymi er ekki starfandi við skólann.

Nemendaverndarráð hefur það hlutverk að starfa að velferðarmálum einstakra nemenda. Hlutverk nemendaverndarráðs er að samræma skipulag og framkvæmd þjónustu við nemendur varðandi heilsugæslu, námsráðgjöf og sérfræðiþjónustu og vera skólastjórn til aðstoðar við gerð og framkvæmd áætlana um sérstaka aðstoð við nemendur. Tilvísanir í greiningu og úrræði innan skólans eiga að fara til nemendaverndarráðs. Nemendaverndarráð fundar tvisvar sinnum í mánuði og oftast ef þurfa þykir. Farið er með allar persónulegar upplýsingar sem ræddar eru á fundum ráðsins sem trúnaðarmál. Í ráðinu sitja aðstoðarskólastjóri sem er formaður ráðsins, skólasálfræðingar, hjúkrunarfræðingar, deildarstjóri sérkennslu, námsráðgjafar auk skólastjóra (Heimasíða, stoðþjónusta).

Samantekt

- Í Ingunnarskóla er leitast við að koma til móts við þroskamun nemenda ýmist með kennslu í litlum hópum, einstaklingskennslu eða með aðstoð inni í bekk. Lögð er áhersla á að framkoma við nemendur einkennist af jákvæðu viðmóti og virðingu.
- Deildarstjóri fer með stjórnun sérkennslu. Fundir sérkennara og stjórnanda eru einu sinni í viku, þar er farið yfir það sem gerst hefur í vikunni og stjórnandi kemur með lausnir ef eitthvað er.
- Gerð er heildaráætlun um sérkennslu fyrir veturinn. Markvisst er unnið að greiningum og skimunum frá upphafi skólagöngu og sérkennsla skipulögð á grundvelli þeirra.
- Unnir hafa verið ferlar um framkvæmd sérkennslu og eru þeir birtir á heimasíðu skólans.
- Einstaklingsnámskrár eru gerðar fyrir nemendur sem þess þurfa með.
- Gott aðgengi er fyrir fatlaða nemendur í skólanum og fram koma að aðstöðu í skólanum hafi verið breytt til að mæta þörfum einstaklings með fötlun.
- Námsráðgjafi er við skólann, hann vinnur með fræðslu og ráðgjöf við nemendur og að málum með skólastjórum, sérkennurum og almennum kennurum
- Aðgengi er gott að sérfræðiþjónustu frá þjónustumiðstöð að mati rýnihóps. Fulltrúar sérfræðiþjónustunnar hafa komið inn í skólann og það hefur virkað vel að sögn hópsins.
- Nemendaverndarráð fundar reglulega og hefur það hlutverk að starfa að velferðarmálum einstakra nemenda.

Tækifæri til umbóta

- Stuðningsfulltrúar ásamt þroskaþjálfum funda sér, en ekki með sérkennarum.
- Ekki hefur verið gerð móttökuáætlun barna með sérþarfir.
- Stundum gleymist að láta vita ef ekki hentar að taka nemanda út úr hópnum og stundum vantar upplýsingaflæði til þroskaþjálfra og sérkennara frá kennurum t.d. um próf.
- Skoða þarf aðstöðu á vinnusvæðum fyrir nemendur með sérþarfir.
- Skortur á nothæfum tölvm er vandamál.
- Stuðningsfulltrúar lýsa slakri vinnuástöðu, eru „á hrakhólum“.
- Of löng bið er eftir sérfræðiþjónustu frá þjónustumiðstöð að mati rýnihóps og þess vegna nýtist ekki þjónustan sem skyldi.
- Lausnateymi er ekki starfandi við skólann.

Skólapróun og mat

2011 var í gangi þróunarverkefni um Hávamál í nútíð og fortíð. Í verkefninu fólst að fjalla um gildi sem fram koma í Hávamálum og hafa þau að leiðarljósi. Hvert aldursstig fékk sitt gildi eða leiðarljós til að vinna eftir. Í tengslum við tíu ára afmælishátíð Ingunnarskóla sem haldin var í byrjun desember 2011 unnu allir nemendur út frá þema um Hávamál og voru uppákomur og sýningar á verkefnum nemenda fyrir foreldra og aðstandendur. Öll kennsluvæði og önnur rými í skólanum fengu heiti sem tengjast norrænni goðafræði. Skólinn fékk styrk úr þróunarsjóði menntaráðs Reykjavíkurborgar skólaárið 2011-2012 vegna þessa verkefnis.

2010 hófst þróunarverkefni um mótun lestrarstefnu og upp frá þeirri vinnu spruttu verkefni eins og Leið til læsis og PALS, sem stendur fyrir „þör læra saman“.

Þriggja ára þróunarverkefni um einstaklingsmiðað námsmat, sem skólinn vann ásamt Norðlingsskóla hófst 2006 og lauk 2009. Verkefnið beindist að því að skipuleggja og þróa námsmat sem byggir á fjölbreyttum aðferðum, s.s. frammistöðumati, námsmöppum, sjálfsmati nemenda, jafningjamati og matssamtölum.

Þá hefur skólinn á undanförunum árum unnið að fleiri þróunarverkefnum, s.s. um þróun list- og verkgreinakennslu (2003-2006), stuðning við jákvæða hegðun í skóla – PBS-agakerfi (2004-2006), þróun námssvæða í tengslum við einstaklingsmiðað nám í opnum rýmum (2006) og áhugategnt námsval í 9.-10. bekk (2006).

Í Ingunnarskóla er að sögn stjórnenda og kennara í rýnihópum unnið markvisst að innleiðingu nýrrar aðalnámskrár. Fram kom hjá stjórnendum og í rýnihópum kennara að almennt er starfsfólk skólans jákvætt gagnvart nýjungum og töldu kennararnir að skólinn hafi nokkra sérstöðu hvað þetta varðar: „Ef það er eitthvað hægt að segja um þennan skóla þá er það ekki stöðnun, hér eru allir að fá hugmyndir og allir fullir af áhuga og langflestir eru jákvæðir“. Skólastjóri tiltók það sem einn af helstu styrkleikum skólans hvað starfsfólk „væri mjög tilbúið að skoða starfið og gera alltaf betur“.

Innra mat - umbótaáætlun

Þegar sjálfsmat/innra mat Ingunnarskóla var metið í úttekt á vegum Menntamálaráðuneytisins vorið/haustið 2008 uppfyllti skólinn viðmið ráðuneytisins um sjálfsmatsaðferðir að fullu og um framkvæmd sjálfsmats að hluta.

Í aðalnámskrá grunnskóla (2011) kemur fram að í skólanámskrá skuli gera grein fyrir aðferðum við innra mat og áherslum og áætlunum um innra mat. Ekki er að finna umfjöllun um innra mat í skólanámskrá né á heimasíðu skólans. Ný áætlun um innra mat í Ingunnarskóla liggur ekki fyrir, síðasta áætlun var unnin fyrir skólaárið 2009-2010.

Ingunnarskóli setti fram sjálfsmatsskýrslu í Skólaspeglinum fyrir skólaárið 2009-2010 en fyrir skólaárin 2010-2011 og 2011-2012 hafa ekki verið unnar skýrslur um innra mat í Skólaspeglinum. Niðurstöður um innra mat eru ekki aðgengilegar á heimasíðu skólans né á öðrum opinberum vettvangi eins og aðalnámskrá grunnskóla (2011) kveður á um.

Samkvæmt gögnum frá skólanum meta starfsmenn árlega sterka og veika þætti í skólastarfinu. Ennfremur er reglulega leitað eftir viðhorfum foreldra til þess hvað vel er gert og hvað betur má fara í skólastarfinu. Leitað er eftir viðhorfum og líðan nemenda í gegnum Skólapúlsinn. Niðurstöður kannana sem framkvæmdar eru af Reykjavíkurborg og Skóla- og frístundasviði eru nýttar í innra mati. Ekki er ljóst miðað við gögn frá skólanum hvernig innra matið tengist

markmiðum skólans eins og þau eru sett fram í skólanámskrá (sbr. aðalnámskrá grunnskóla, 2011).

Nýjasta umbótaáætlun Ingunnarskóla tilgreinir umbætur sem hrinda átti í framkvæmd skólaárið 2009-2010 og haustið 2010. Í henni eru skilgreind viðfangsefni, aðgerðir, framkvæmdaaðilar, hvenær og hvernig á að meta framvindu umbótaþáttar og hvenær áætlað er að umbótum sé lokið. Árangur umbóta er ekki tilgreindur. Áætlanir um umbætur eru ekki aðgengilegar á heimasíðu skólans né á öðrum opinberum vettvangi eins og aðalnámskrá grunnskóla (2011) kveður á um.

Í rýnihóp með kennurum kom fram að þeir eru ekki vissir um hverjir innan skólans bera ábyrgð á innra mati en gerðu ráð fyrir að það væru skólastjórar.

Samantekt:

- Ingunnarskóli hefur á undanförunum árum unnið að skólaþróun með fjölmörgum þróunarverkefnum.
- Markvisst er unnið að innleiðingu nýrrar aðalnámskrár.
- Jákvæðni ríkir í starfsmannahópnum gagnvart nýjungum í skólastarfinu.
- Í innra mati Ingunnarskóla er leitað eftir sjónarmiðum helstu hagsmunaaðila um styrk- og veikleika í starfi skólans.

Tækifæri til umbóta:

- Bent er á að samkvæmt aðalnámskrá grunnskóla (2011) skal í skólanámskrá gera grein fyrir aðferðum sem eru notaðar við innra mat og einnig skal fjallað þar um áherslur og áætlanir um innra mat.
- Fyrir liggur að tengja innra matið með skýrari hætti þeim markmiðum sem skólinn hefur sett sér.
- Athygli er vakin á því að hvorki eru birtar opinberlega upplýsingar um niðurstöður innra mats né áætlanir um umbætur eins og aðalnámskrá grunnskóla (2011) kveður á um.

Virk upplýsingamiðlun

Í Ingunnarskóla er skráninga- og upplýsingakerfið Mentor.is notað til upplýsingamiðlunar. Upplýsingar um öll börn viðkomandi heimilis birtast á síðunni, hvort sem þau eru í leikskóla eða grunnskóla. Á mentor.is geta foreldrar séð dagskrá barna sinna, ástundun, námsáætlanir, heimavinnu, tilkynningar frá skólanum, skóladagatal og fleira. Að auki sendir hver umsjónarbekkur vikulega tölvupóst til foreldra þar sem sagt er frá hvað búið er að gera í vikunni og hvað er framundan. Við annaskil í október og febrúar eru foreldraviðtöl.

Tvisvar á önn er gefið út fréttabréfið „Fróði“ sem er aðgengilegt á heimasíðu skólans. Þess á milli eru birtar fréttir á heimasíðu skólans. Handbók foreldra er gefin út árlega á rafrænu formi og að hausti eru námsefniskynningar fyrir foreldra.

Í foreldrakönnun 2012 sögðust 82% foreldra barna í skólanum vera ánægð með almenna upplýsingagjöf frá skólanum, sem er yfir meðaltali Reykjavíkur (78%). Um 71% svarenda voru ánægðir með upplýsingar á heimasíðu skólans miðað við 74% meðaltal annarra skóla. Ánægja foreldra með upplýsingastreymi frá umsjónarkennara um barnið (80%) var svipuð og í skólum borgarinnar í heild (82%) en ánægja foreldra með upplýsingastreymi frá umsjónarkennara um líðan og félagsanda í bekk (69%) er meiri en hjá heild skóla (65%).

Einu sinni í viku er gefið út fréttabréfið „Frú Guðríður“ fyrir starfsfólk. Fréttabréfið er nýlega tilkomið og var hugsað til upplýsingastreymis svo unnt væri að stytta starfsmannafundi. Í rýnihópum með kennurum kom fram ánægja með þetta fyrirkomulag og var tekið fram að upplýsingastreymi hafi á einhverjum tímamarki verið ábótavant en það hafi lagast mjög og sé nú orðið gott. Minnst var á að stjórnendur væru einnig duglegir að senda starfsfólki tölvupósta í upplýsingaskyni og hengja upp skilaboð á upplýsingatöfluna. Í rýnihóp með öðru starfsfólki en kennurum kom fram að þeim finnst þau oft ekki nægjanlega upplýst varðandi einstaka nemendur með sérþarfir.

Skólanámskrá, starfsáætlun og námsáætlanir

Í skólanámskrá koma fram upplýsingar um stefnu skólans, starfsemi hans frá stofnun og helstu atriði í þróun skólans frá upphafi. Tilgreint er hvernig skólinn útfærir í sínu starfi grunnþætti í menntun. Þá er fjallað um tengsl skóla við nærsamfélagið og hvernig það er nýtt til náms og þroska. Um markmið náms, leiðir og námsmat er fjallað í námskrá hvers bekkjar. Upplýsingar um flest annað sem birtast á í skólanámskrá skv. aðalnámskrá grunnskóla 2011 er að finna á heimasíðu að því undanskildu að ekki er fjallað um innra mat á árangri og gæðum skólastarfs né um áætlanir um innra mat og umbætur. Þá vantar ennfremur áætlanir um öryggis- og slysavarnir og um jafnrétti og mannréttindi. (Sjá nánar í meðfylgjandi gátlista um skólanámskrá í fylgiskjali 4)

Starfsáætlun Ingunnarskóla fyrir skólaárið 2012-2013 er birt á heimasíðu skólans. Þegar starfsáætlun var yfirfarin á fagskrifstofu grunnskóla SFS vorið 2012 taldist hún að mestu í samræmi við grunnskólalög nr.91/2008, aðalnámskrá grunnskóla (2011) og tilmæli skóla- og frístundasviðs Reykjavíkurborgar um starfsáætlanir grunnskóla Reykjavíkur (sjá nánar í meðfylgjandi gátlisti um starfsáætlun í fylgiskjali 5).

Námsvísar og námsáætlanir nemenda er að finna á heimasíðu skólans undir skólanámskrá. Þar er fjallað um kennsluhætti, námsþætti, námsgögn og námsmat eftir bekkjum og námsgreinum. Námsáætlanir skapa ramma um viðfangsefni nemenda og vikulega eru hengdar upp áætlanir sem nemendur skrifa hjá sér. Nemendur bera sjálfir ábyrgð á að ljúka yfirferð samkvæmt áætlun en ráða hvenær þeir gera það. Séu þeir ekki búnir með áætlunina á föstudögum klára þeir heima. Nemendur sem eru búnir með áætlunina á undan fá auka efni til að dýpka skilning sinn. Einstaklingsáætlanir eru unnar fyrir nemendur með sérþarfir og eru þær unnar í samvinnu sérkennara og umsjónakennara og síðan bornar undir foreldra.

Samkvæmt könnun á viðhorfum foreldra 2012 hafa 28% foreldra tekið þátt í að gera námsáætlun með barninu sínu sem er nálægt meðaltali skóla í borginni í heild. Umhugsunarvert að foreldrum sem svara að þeir hafi tekið þátt í að gera námsáætlun með barninu sínu fækkar umtalsvert frá því að könnunin var síðast lögð fyrir árið 2010, eða úr 40% í 28%. Aðspurðir um hversu mikilvægt eða lítilvægt þeim finnst að gera námsáætlun með barninu sínu svara 62% því til að þeim finnst það mikilvægt. Þá svöruðu 29% foreldra að þeir myndu vilja hafa meiri áhrif á nám barnsins síns en þeir hefðu og 71% að þeir vildu hafa svipuð áhrif.

Heimasíða

Heimasíða Ingunnarskóla er frekar aðgengileg og fréttir virðast uppfærðar reglulega. Þar er að finna flestar upplýsingar sem skv. gátlista er ætlast til að birtist þar að því undanskildu að upplýsingar fyrir nýbúa á erlendum tungumálum vantar og einnig upplýsingar um innra mat og umbótaáætlun. Þá vantar upplýsingar um einstaka þætti sem birtast eiga í skólanámskrá, sjá fyrri kafla um skólanámskrá, starfsáætlun og námsáætlanir.

Upplýsingar eru á síðunni um skólann, stefnu hans og markmið, skólanámskrá og starfs-áætlun, skólareglur og viðbrögð við agabrotum, skólaráð, foreldrafélag og nemendafélag, sérkennslu, móttöku innflytjenda, þróunarverkefni og mötuneyti svo eitthvað sé nefnt. (sjá frekar í fylgiskjali nr. 6: Gátlisti um heimasíðu).

Í foreldrakönnun 2012 voru um 71% svarenda ánægðir með upplýsingar á heimasíðu skólans miðað við 74% meðaltal annarra skóla.

Samantekt:

- Í Ingunnarskóla eru notaðar fjölbreyttar leiðir til upplýsingamiðlunar til foreldra um nám barna og skólastarf, s.s. Mentor, vikulegir tölvupóstar, rafrænt fréttabréf, handbók fyrir foreldra, fréttir á heimasíðu og reglulegir fundir með foreldrum.
- Meiri ánægja mælist meðal foreldra með almenna upplýsingagjöf frá skólanum en í skólum í Reykjavík að meðaltali.
- Ánægja er meðal starfsmanna um upplýsingamiðlun frá stjórnendum.
- Upplýsingar um flesta þætti sem birtast eiga í skólanámskrá skv. aðalnámskrá grunnskóla 2011 er að finna á heimasíðu.
- Grunnþættir aðalnámskrár; læsi, sjálfbærni, heilbrigði og velferð, lýðræði og mannréttindi, jafnrétti og sköpun, endurspeglast í skólanámskrá skólans.
- Starfsáætlun skólans er í samræmi við grunnskólalög og aðalnámskrá grunnskóla.
- Námsvísar og námsáætlanir eru settar fram á aðgengilegan og skýran hátt á heimasíðu skólans.

Tækifæri til umbóta:

- Æskilegt er að á heimasíðu sé hægt að nálgast efni sem á að birtast í skólanámskrá undir einu yfirheiti.
- Bent er á að uppfæra þarf skólanámskrána til samræmis við nýja aðalnámskrá grunnskóla, einkum með tilliti til umfjöllunar um innra mat og áætlanir og umbætur í tengslum við það. Ennfremur er ekki að finna í skólanámskrá áætlanir um öryggis- og slysavarnir og um jafnrétti og mannréttindi eins og aðalnámskrá grunnskóla (2011) kveður á um.
- Samkvæmt aðalnámskrá 2011 á innra mat skólans að tengjast þeim markmiðum sem sett eru fram í skólanámskrá. Í skólanámskrá Ingunnarskóla væri til bóta að draga fram með skýrari hætti markmið skólans, t.d. eins og gert er í forvarnarstefnu skólans, svo auðveldar sé að leggja mat á þau og fylgjast með framvindu þeirra.
- Lagt er til að fram komi hvenær hver kafli í skólanámskrá var endurskoðaður síðast.
- Lögð er áhersla á ábyrgð nemenda á að fylgja áætlun kennara eftir en um einstaklingsmiðaðar námsáætlanir er ekki að ræða nema hjá nemendum með sérþarfir.
- Bent er á að upplýsingar eru ekki aðgengilegar á erlendum tungumálum á heimasíðu skólans en tengill er á síðunni á slíkt efni.

Öruggt, heilnæmt og vistvænt skólaumhverfi

Í Ingunnarskóla hefur verið unnin forvarnarstefna þar sem meðal annars koma fram markmið sem snúa að því að nemendur temji sér heilbrigða lífshætti og ábyrga umgengni við líf og umhverfi sem er í samræmi við áhersluþætti aðalnámskrár (2011).

Skólinn er Grænfánaskóli og hefur haft fánann í rúm fjögur ár. Í tengslum við Grænfánann hefur skólinn sett sér umhverfissáttmála þar sem áhersluatriði í umhverfisvernd koma fram. Ennfremur er starfandi umhverfisnefnd þar sem nemendur eiga m.a. sæti.

Í skólanum er starfandi áfallateymi sem hefur það hlutverk að vera skólastjórum og öðru starfsfólki til aðstoðar við að mæta ýmiss konar áföllum sem nemendur og/eða starfsfólk verður fyrir eða tengjast.

Öryggisþættir

Eldvarnar- og rýmingaráætlun skólans liggur fyrir og hangir uppi í öllum kennslurýmum. Rýningaræfing er haldin árlega. Ennfremur liggja fyrir viðbragðsáætlanir vegna heimsfaraldurs influensu og vegna óveðurs.

Við matið liggur fyrir vinnuumhverfisvísir Vinnueftirlitsins sem farið var yfir í desember 2009. Reglubundið eftirlit í mötuneyti nemenda var framkvæmt í janúar 2012 og reglubundið eftirlit Heilbrigðiseftirlits Reykjavíkur í nóvember 2011. Í eftirlitsskýrslu kemur fram að skólinn er til fyrirmyndar í öllu sem snýr að heilbrigðiseftirlitinu. Í maí 2012 voru skoðuð leiktæki, girðingar, lóð og umhverfi Ingunnarskóla með tilliti til öryggis, viðhalds og umgengni.

Öryggisnefnd starfar við skólann og fundar tvisvar sinnum á vetri. Nefndin gerir áhættumat annað hvert ár.

Samantekt:

- Í Ingunnarskóla er, að því er virðist, vel hugað að heilnæmu og vistvænu umhverfi og gætt er að öryggi nemenda og starfsfólks.

Mannauður

Starfsánægja og líðan á vinnustað

Í skólanum starfa 70 starfsmenn skólaárið 2012-2013 í 60,4 stöðugildum, þar af kennarar í 38 stöðugildum.

Ingunnarskóli komið nokkuð vel út í viðhorfskönnunum sem gerðar hafa verið á vegum Reykjavíkurborgar síðustu ár. Í nýrri könnun sem gerð var í nóv. 2011 mælast viðhorf starfsmanna almennt fremur jákvæð og jákvæðari í nokkrum þáttum en árið 2009 þegar síðasta könnun var gerð⁶. Fullyrðingin „Á heildina litið er ég ánægð(ur) í starfi mínu“ fékk gildið 7,5 og lækkaði úr 8,1 frá 2009.⁷ Þess ber að geta að þessi spurning kom mun betur út í könnuninni 2009 en 2008, þegar gildið var 7,3.

Fullyrðingin „Það er góður starfsandi á mínum vinnustað“ fékk gildið 7,8 sem er talsvert lægra en í könnuninni 2009 og 2008, þegar gildið var 8,6. Fullyrðingin „Ég er ánægð(ur) með markmið og stefnu vinnustaðar míns“ fékk gildið 7,8 og hefur nær alveg staðið í stað frá 2008 en 84% svarenda voru sammála þeirri fullyrðingu. Um 77% svarenda eru sammála því að þeir hafi sveigjanleika til að samræma starf og einkalíf.

Í rýnihópum og viðtölum kom fram að starfsfólk er almennt mjög ánægt í störfum sínum í skólanum, starfsandi er góður og samstarfið gott. Starfsmannavelta er ekki mikil og sami kjarninn hefur starfað saman í nokkur ár. Hver starfsmaður vinnur á ákveðnu svæði í skólanum og samgangur á milli svæða er ekki mjög mikill. Vinnutími er líka mismunandi, þannig að almennt starfsfólk er t.d. ekki í kaffi á sama tíma og kennarar en samskiptin innan starfsmannahópsins í heild eru engu að síður góð. Fram kom í viðtali við kennara að vel væri tekið á móti nýjum starfsmönnum og það kemur einnig fram í viðhorfskönnuninni frá 2010 þar sem fullyrðingin „Á mínum vinnustað er vel tekið á móti nýliðum“ fékk gildið 8,5 sem er nokkuð yfir meðaltali á sviðinu.

Þegar starfsfólk var spurt að því hverja það sæi sem helstu styrkleika skólans var þetta nefnt:

- Starfsfólkið
- Ljúft viðmót á milli nemenda og starfsfólks
- Jákvæðni og metnaður starfsfólks
- Vel tekið á ágreiningsmálum og aga- og eineltismálum
- Góður námsráðgjafi
- Góð samvinna kennara í litlum einingum
- Móttaka yngstu barnanna
- Góður starfsandi
- Gláðir og sjálfstæðir nemendur

Eftirtalin atriði voru talin upp sem þættir sem mætti bæta:

- Samkennslan getur verið erfið, óánægjuraddir heyrast bæði frá foreldrum og kennurum

⁶Svarhlutfall í könnuninni var 64% árið 2011.

⁷Niðurstöðum í vinnustaðagreiningu er skipt í þrjú svæði, styrkleikabil 8,0 eða hærra, starfhæft bil 6,0-7,9 og aðgerðabil 5,9 eða lægra.

- Bókasafnið ekki að nýtast sem næðisstaður eða námsaðstaða
- Skólabyggingin sjálf, hefur bæði kosti og galla
- Aðstaða fyrir listgreinakennslu er of lítil
- Tölvubúnaður orðinn gamall og úreltur
- Nýbúakennsla
- Verið að hverfa frá samkenndu í einhverju mæli

Samstarf

Í viðhorfakönnun 2011 fékk fullyrðingin „Samvinna er góð á mínum vinnustað“ gildið 8,1 og fullyrðingin „Starfsfólk á mínum vinnustað miðlar þekkingu sín á milli“ gildið 8,5. Í rýnihópum kennara og starfsfólks og viðtölum kom einnig fram að samstarf í skólanum væri gott, einkum milli kennara með sameiginleg vinnurými.

Samstarf starfsfólks er formgert með ýmis konar fundum. Dagskrá yfir fundi vetrarins er send út á haustin og nánari dagskrá funda er send út þegar nær dregur. Fundargerðir eru ritaðar og sendar til allra í tölvupósti, auk þess sem þær eru vistaðar á sameign. Sameiginlegir starfsmannafundir fyrir allt starfsfólk eru í hverjum mánuði. Svæðin skiptast á að bjóða heim, segja frá hvað þar er í gangi og bjóða upp á kaffi og veitingar. Þessi heimboð koma að hluta í stað hefðbundinna starfsmannafunda. Teymisfundir kennara eru einu sinni í viku og eru nýttir fyrir teymisvinnu eða í fyrirlestra. Formlegir stigsfundir eru einu sinni í viku en þar sem kennarar innan hvers stigs deila vinnuherbergi er óformlegt samstarf mikið. Á stigsfundum miðla stigsstjórar upplýsingum frá skólastjórnendum, ræða og útfæra nánar tillögur þróunarhóps og þar eru einnig rædd mál einstakra nemenda. Stuðningsfulltrúarnir sitja líka stigsfundina þannig að allir séu með á nótunum. Stigsstjórar sitja í þróunarhópi sem hittist hálfsmánaðarlega með skólastjóra og aðstoðarskólastjóra. Þar eru ræddar áherslur í starfinu og ákveðið hvert skuli stefna. Stigsstjórar eru fimm, fulltrúi kennara í 1.-3. bekk, 4.-5. bekk, 6.-7. bekk, 8.-10. bekk og listgreinakennara. Kennarafundir eru annan hvern föstudag. Verk- og listgreinakennarar funda saman einu sinni í viku og skólaliðar funda saman einu sinni í mánuði. Skólaliðar og sérgreinakennarar funda með sérkennurum um einstök börn með agavandamál. Sérkennarar funda með stjórnanda sérfræðiþjónustunnar en stuðningsfulltrúar og þroskaþjálfar funda sér. Sérkennarar og stuðningsfulltrúar eru ekki með sameiginlega fundi. Starfsfólk í eldhúsi er einnig með sérstaka fundi fyrir sig.

Í rýnihópum kennara kom fram að samvinna kennara innan stigs sé mjög nán og góð þar sem kennarar á hverju stigi deila vinnuherbergi. Ópið kennslurými krefjist þess að kennara vinni vel saman og séu sveigjanlegir. Afar sjaldgæft sé að fólki lendi saman, það er reynt að leysa málin á farsælan hátt og kennarar eru duglegir að leita eftir stuðningi hver hjá öðrum. Samvinna kennara á milli stiga er minni þar sem stundatöflur eru ólíkar og kennarar hitta sjaldnar þá sem ekki deila með þeim vinnurými. Í rýnihópi um sérkennslu kom fram að stuðningsfulltrúar sitja ekki á kennarafundum þar sem þeir eru að sinna gæslu á þeim tíma, en telja að það væri gagnlegt til að vera betur inni í málum.

Stjórnendur vinna náið saman en hafa nokkuð skýra verkaskiptingu. Aðstoðarskólastjóri sér meira um daglegan rekstur, t.d. afleysingar vegna veikinda og annarra forfalla, og hefur haldið utan um að viðhalda og þróa PBS kerfið en skólastjóri um samskipti við foreldra.

Í viðhorfakönnuninni 2011 voru 80% svarenda sammála fullyrðingunni „Jafnrétti kynja er virt á mínum vinnustað“ en aðeins lægra hlutfall (76%) sammála fullyrðingunni „Það er gætt jafnræðis og jafnréttis gagnvart starfsmönnum á mínum vinnustað“. Ekki var rætt sérstaklega í rýnihópum um jafnrétti og jafnræði á vinnustaðnum. Fram kom í rýnihópum að

upplýsingastreymi væri gott og hefði batnað frá því sem var. Það er í samræmi við niðurstöður viðhorfskönnunar 2011, þar sem fullyrðingin „Ég fæ nauðsynlegar upplýsingar sem snerta starf mitt og/eða vinnustað“ er með gildið 7,6, sem er talsverð hækkun frá 2009 þegar það var 6,8. Fréttabréf skólans, *Frú Guðríður*, er gefið út vikulega í tölvutæku formi og liggur einnig frammi útprintað. Auk þess eru stjórnendur duglegir að senda út tölvupósta til að upplýsa starfsfólk um það sem er í gangi hverju sinni. Starfsmenn af erlendum uppruna tala ekki allir íslensku og vegna tungumálaerfiðleika eru samskiptin því minni en ella við annað starfsfólk, auk þess sem vinnutíminn er ólíkur. Starfsmannafélagið er ekki mjög virkt en þó er skipulagðir viðburðir í starfsmannahópnum utan vinnutíma, s.s. þrjónakvöld, óvissuferðir og party.

Samantekt

- Ingunnarskóli hefur komið nokkuð vel út í viðhorfskönnunum sem gerðar hafa verið á vegum Reykjavíkurborgar.
- Í rýnihópum og viðtölum kom fram að starfsfólk er almennt ánægt í störfum sínum í skólanum, starfsandi er góður og samstarfið gott, einkum milli kennara sem deila vinnuherbergjum.
- Opið kennslurými og samkensla á yngri stigum krefst þess að kennarar vinni náið saman og séu sveigjanlegir.

Tækifæri til umbóta

- Skoða hvort hægt er að koma til móts við athugasemd stuðningsfulltrúa um að þeir séu ekki með á kennarafundum.

Aðbúnaður

Í viðhorfakönnuninni sem lögð var fyrir í nóv. 2011 eru tvær fullyrðingar sem mæla viðhorf til aðbúnaðar og vinnuaðstöðu: „Vinnuaðstaða mín er góð“ og „Ég hef aðgang að þeim gögnum og tækjum sem til þarf“. Báðar fullyrðingarnar koma verr út nú en í könnuninni 2009. Um 65% svarenda voru sammála því að þeir hefðu aðgang að nauðsynlegum gögnum og tækjum og 73% voru sammála því að vinnuaðstaðan væri góð.

Í rýnihópum kom fram að starfsfólki finnst húsnæðið bæði hafa kosti og galla. Byggingin hefði upphaflega verið mjög opin og það var ekki að virka nógu vel þannig að búið er að hólfa hana meira niður að hluta. Fram kemur að þetta er gert svo hægt sé að vera með 1. bekk í skólahúsnæðinu en ekki í lausum kennslustofum.

Í hádeginu er mikil umferð í miðryminu þar sem matsalurinn er og þar verður stundum mikill hávaði. Skápar nemenda í miðrymi eru lélegir og vandræði hafa verið með læsingar. Kennslueldhúsið er þröngt og þar er lágt til lofts og aðstaða til listgreinakennslu er of lítil. Tölvukostur skólans er orðinn gamall og lélegur og þarfnast endurnýjunar. Þrátt fyrir ýmsa annmarka hefur byggingin ýmsa kosti, að mati starfsmanna og er falleg. Miðrymið nýtist vel á morgnana og þar myndast torgstemming þegar nemendur eru að mæta, þeim er boðið upp á hafragraut og foreldrar geta komið inn, setið með þeim á meðan og spjallað.

Samantekt

- Viðhorf til aðbúnaðar og vinnuaðstöðu koma verr út í starfsmannakönnun 2011 en 2009.
- Í rýnihópum kom fram að starfsfólki finnst húsnæðið bæði hafa kosti og galla.

Tækifæri til umbóta

- Huga þarf að því að endurnýja tölvukost skólans.

Símenntun og starfsþróun

Í 12. gr. laga um grunnskóla nr. 91/2008 segir í 3. mgr: „Að frumkvæði skólastjóra mótar hver skóli áætlun til ákveðins tíma um hvernig símenntun starfsfólks hans skuli hagað svo að hún sé í sem bestu samræmi við áherslur skólans, sveitarfélagsins og aðalnámskrár. Í 4 mgr. segir enn fremur: „Kennarar og skólastjórar grunnskóla skulu eiga kost á reglulegri símenntun í þeim tilgangi að efla starfshæfni sína. Þeir skulu einnig eiga kost á námsleyfum“. Í starfsmannastefnu Reykjavíkurborgar kemur fram að starfsmenn stofnana og fyrirtækja Reykjavíkurborgar skuli eiga rétt á starfsþróunarsamtölum a.m.k. árlega.

Við matið liggur fyrir símenntunaráætlun fyrir skólaárið 2012-2013, þar sem gerð er grein fyrir ferli símenntunar og út frá hvaða þörfum símenntun er ákvörðuð. Þar kemur einnig fram hvaða áherslur eru í símenntun fyrir kennara, stuðningsfulltrúa og skólaliða. Megináherslur í símenntun kennara 2012-2013 eru: *Syngjandi skóli* - raddbeiting og þjálfun/söngur, einstaklingsmiðað nám, fjölbreyttir kennsluhættir og þróun námsmats í stærðfræði og íslensku, nemendalýðræði, börn með sérþarfir og samstarf á milli skóla í hverfi 3 eftir fögum og aldurshópum. Auk þessa er gert ráð fyrir skyndihjálparnámskeiðum fyrir alla kennara. Megináherslur símenntunaráætlunar fyrri stuðningsfulltrúa og skólaliða eru á börn með sérþarfir, *Syngjandi skóla*, námskeið fyrir skrifstofustjóra, ritara og umsjónarmann og íslenskunámskeið fyrir erlenda starfsmenn, auk annarra námskeiða sem snerta skólastarf og börn á vegum sviðsins. Í viðtölum og í rýnihópum kennara kom fram að alltaf væru í gangi einhver þróunarverkefni, nú er verið að þróa frekar einstaklingsmiðað nám, fjölbreytta kennsluhætti og námsmat í stærðfræði og íslensku í samvinnu við John Morris, skólastjóra Ardleigh Green Junior í Bretlandi. Á heimasíðu skólans er ekki fjallað sérstaklega um þau þróunarverkefni sem eru í gangi eða er lokið en í rýnihópum og viðtölum kom fram að í fyrra hafi verið unnið að stóru þróunarverkefni í list- og verkgreinum út frá Hávamálum í tengslum við 10 ára afmæli skólans.

Í viðhorfskönnun 2011 svöruðu 84% þátttakenda að þeir hefðu fengið tækifæri til að sækja námskeið eða fræðslu á undanförunum 12 mánuðum. Um 84% svarenda töldu að fræðslan eða þjálfunin hefði nýst vel í starfi. Þá kom einnig fram í könnuninni að 84% svarenda hefðu farið í starfsþróunarsamtal á síðustu 12-15 mánuðum þar á undan. Um 39% taldi að viðtalið hefði verið gagnlegt en 32% sögðu það ekki gagnlegt. Í rýnihópum kom fram að starfsfólki finnst gott að fara í starfsþróunarsamtölin en þykir þau e.t.v. óþarflega formleg. Stjórnendur taka báðir starfsþróunarviðtöl. Til eru starfslýsingar fyrir allt starfsfólk en þær eru ekki birtar á heimasíðu. Í starfsþróunarviðtölum er gjarnan farið yfir starfslýsingar og skerpt á þeim ef þarf. Helmingur svarenda í viðhorfskönnuninni 2011 var því sammála að nýir starfsmenn fái nauðsynlega fræðslu og þjálfun í upphafi starfstíma. Á heimasíðu er ferill fyrir móttöku nýrra starfsmanna þar sem fram kemur hver ber ábyrgð á hverju, hvað eigi að gera og hvenær.

Samantekt

- Í viðhorfskönnun 2011 sögðust 84% þátttakenda hafa fengið tækifæri til að sækja námskeið eða fræðslu á undanförunum 12 mánuðum.
- Um 84% svarenda taldi að fræðslan eða þjálfunin hefði nýst vel í starfi.
- Símenntunaráætlun fyrir skólaárin 2012-2013 liggur fyrir við matið.

Tækifæri til umbóta

- Gera umfjöllun um þróunarverkefni á heimasíðu skólans sýnilegri og aðgengilegri.

Viðhorf starfsmanna til stjórnunar

Í viðhorfakönnun starfsmanna í nóvember 2011 mældust viðhorf til stjórnunar skólans jákvæð og svipuð því sem viðhorfakönnun vorið 2009 sýndi. Fullyrðingin „Mínum vinnustað er vel stjórnað“ fær gildið 7,8, en 81% svarenda voru henni sammála. Um 89% svarenda voru sammála fullyrðingunni „Á mínum vinnustað byggja ákvarðanir á faglegum forsendum“. Um 84% svarenda eru ánægð með samskiptin við yfirmann. Fullyrðingin „Ég fæ hvatningu frá yfirmanni mínum“ kemur verr út í könnuninni nú en 2009, fær gildið 6,7 en var 7,6, sem er talsverð lækkun.

Í rýnihópum og viðtölum var umræða um stjórnendur jákvæð. Það kom fram að þeir væru sýnilegir í daglegu starfi og aðgengi að þeim væri gott, bæði fyrir starfsmenn og nemendur. Skólastjórinn tekur á móti nemendum á morgnana og foreldrum er velkomið að fylgja börnunum inn í skólann. Stjórnendur gera sér far um að mæta í samverustundir eða líta við í kennslustundum. Þátttakendur í rýnihópum kennara og starfsfólks voru sammála um að gott væri að leita til stjórnenda með hvað sem er og sögðu að þeir veittu góðan stuðning ef á þyrfti að halda. Stjórnendur hvetja kennara til að koma með hugmyndir um starfið, eru duglegir að miðla til þeirra upplýsingum, taka vel við ábendingum og eru fljótir að svara tölvupóstum. Í viðtali við aðstoðarskólastjóra kom fram skólabragurinn væri góður og jákvæður. Andrúmsloftið væri afslappaðra en það var fyrir nokkrum árum, kennarar væru opnari og alltaf tilbúnir til að ræða málin. Skólastjóri sagðist í viðtali vilja leggja áherslu á lýðræðislega stjórnunarhætti og umræður, frekar en boð að ofan.

Í viðhorfskönnunni 2011 er gildi fullyrðingarinnar „Á síðustu mánuðum hefur mér verið hrósað fyrir vel unnin störf“ 6,8 og lækkar um einn heilan frá síðustu könnun 2009 en 59% svarenda voru sammála fullyrðingunni. Það stangast nokkuð á við það sem fram kom í rýnihópum kennara og starfsfólks en þar kom fram að stjórnendur hrósuðu fólki fyrir vel unnin störf.

Samantekt

- Í viðhorfakönnun starfsmanna í nóvember 2011 fékk fullyrðingin „Mínum vinnustað er vel stjórnað“ gildið 7,8, en 81% svarenda voru henni sammála.
- Í rýnihópum og viðtölum var umræða um stjórnendur jákvæð. Það kom fram að þeir væru sýnileg í daglegu starfi og aðgengi að þeim væri gott bæði fyrir starfsmenn og nemendur.

Fjármál

Úthlutun fjármagns og rekstraráætlun

Í stefnukorti Menntasviðs fyrir 2012 er markmiðið í víddinni fjármál: Góð og hagkvæm nýting og stýring fjármála.

Grunnskólar Reykjavíkur fá úthlutað fjármagni til reksturs samkvæmt reiknilíkani Skóla- og frístundasviðs þar sem helstu viðmið eru nemendafjöldi og stærð húsnæðis.

Skólum er gert að skila rekstraráætlun til fjármálaþjónustu Skóla- og frístundasviðs þar sem fram kemur hvernig þeim fjármunum sem skólinn fær til reksturs hvert fjárhagsár verður ráðstafað. Skóla- og frístundasvið yfirfer rekstraráætlun og metur hvort hún er innan fjárheimilda. Ingunnarskóli skilaði rekstraráætlun fyrir árið 2012 á tilsettum tíma og var hún innan fjárheimilda skólans.

Fjárhagsleg staða skólans

Heildarfjárheimildir Ingunnarskóla fyrir árið 2011 voru að upphæð 462.4 millj. kr., þar með er talin úthlutun til sérkennslu og kennslu nýbúa. Útgjöld ársins námu 468.4 millj. kr.

Samantekt

- Ingunnarskóli skilaði rekstraráætlun fyrir árið 2012 á tilsettum tíma og var hún innan fjárheimilda skólans.

Tækifæri til umbóta

- Útgjöld árið 2011 voru yfir mörkum heildarfjárheimilda.
- Gæta þarf að góðri og hagkvæmri nýtingu og stýringu fjármála.

Greining

Styrkleikar: Í skólanum ríkir góður starfsandi og góður skólabragur svo og áhugi og kraftur í starfsfólki. 93% kennslustunda eru metnar góðar eða frábærar og skipulag og umgengni til fyrirmyndar. Foreldrasamfélagið er jákvætt og styður við skólastarfið. Stjórnendur eru sýnilegir og aðgengilegir.

Veikleikar: Skólinn uppfyllir ekki viðmið um innra mat skv. aðalnámskrá. Námsárangur undanfarinna ára er ekki í samræmi við styrkleika í umgjörð. Skólinn hefur ekki tekið þátt í skimun með Talnalykli í borginni.

Ögranir: Viðhalda markmiðum og verklagi sem lagt var upp með við stofnun skólans og nýta kosti byggingarinnar. Efla samstarf allra starfsmannahópa í skólanum.

Tækifæri: Efla innra mat skólans, vinna það í samræmi við kröfur í aðalnámskrá, tengja það markmiðum skólans og gera það opinbert. Nýta þau tækifæri sem felast í byggingu og ytri umgjörð skólans. Vinna áfram markvisst að því að þróa leiðir til að einstaklingsmiða nám nemenda.

Samantekt og tækifæri til umbóta

Skólastarf

Námsárangur

- Í 10 bekk er meðaltalsárangur mjög góður í stærðfræði og í íslensku fyrir árið 2011 og framfarastuðull sýnir framfarir í báðum greinum, miklar í stærðfræði. Hingað til hefur meðaltalsárangur verið nokkuð undir meðaltali Reykjavíkur.
- Undanfarin ár hefur árangur nemenda í 4. bekk verið nálægt meðaltali Reykjavíkur og stöðugleiki í niðurstöðum þessa árgangar. Í 7. bekk voru niðurstöður nokkuð lægri framan af en betri síðustu þrjú ár.
- Ingunnarskóli var neðan meðaltals reykvískra skóla í lesskilningi og læsi á stærðfræði þegar raðað var í sæti eftir niðurstöðum úr Pisa 2009 en nær meðaltali í læsi á náttúrufræði. Þátttaka nemenda í rannsókninni var 86%.

Tækifæri til umbóta:

- Æskilegt er að skólinn taki þátt í stærðfræðiskimuninni Talnalykli eins og aðrir grunnskólar borgarinnar gera.

Stjórnun og skipulag

- Skipurit endurspeglar gildandi fyrirkomulag stjórnunar í skólanum.
- Formlegt samstarf kennara er reglulegur þáttur í starfi skólans og er fundarplan gefið út fyrir skólaárið og fundargerðir ritaðar.
- Byggt á þeim gögnum sem liggja til grundvallar matinu einkenna lýðræðisleg vinnubrögð stjórnunarhætti í Ingunnarskóla og almenn ánægja ríkir meðal starfsfólks, nemenda og foreldra með stjórnun skólans. Aðgengi að stjórnendum er gott sem og viðmót þeirra. Vel er leyst úr ágreiningsmálum sem upp koma.
- Mótuð hefur verið sýn og stefna fyrir skólann.
- Meginstefna skólans birtist í skólanámskrá og samræmist áherslupáttum í aðalnámskrá grunnskóla og í stefnu- og starfsáætlun skóla- og frístundasviðs Reykjavíkur.
- Vikulegur kennslutími nemenda er í samræmi við það sem lög um grunnskóla kveða á um.
- Stundatöflur nemenda eru að mestu samfelldar.

- Skólinn er í samstarfi við ýmsa aðila í grenndarsamfélagi, s.s. grunnskóla, leikskóla, ÍTR, tónlistarskóla, lögreglu og félagsþjónustu.

Nemendur og líðan

- Viðhorfskannanir foreldra sýna að velflestir foreldrar í Ingunnarskóla telja börnum sínum líða vel í skólanum. Hlutfall foreldra sem telja barn sitt hafa orðið fyrir einelti í skólanum er svipað og í öðrum skólum borgarinnar en viðbrögð við einelti mælast nokkuð betri en í öðrum skólum.
- Mælingar í Skólapúlsinum um virkni í námi eru flestar svipaðar meðaltali annarra grunnskóla en árgangasveiflur eru töluverðar. Áhugi á stærðfræði er mikill í sumum árgöngum.
- Sjálfsálit í árgöngum sem nú eru á unglíngastigi hefur mælst lágt og þarf að fylgjast með líðan eftir árgöngum í mælingum Skólapúlsins í vetur. Nemendur voru í neðri hluta samanburðar sambærilegra skóla í mælingum á kvíða á síðasta skólaári.
- Spurningar um skóla- og bekkjaranda koma almennt út við meðaltal annarra skóla en það þarf að skoða vel viðhorf til kennara eftir árgöngum.
- Nemendur í rýnihópum töldu lítið sem ekkert einelti vera í skólanum og flestum nemendum liði vel, sérstaklega nefndu eldri nemendur það sem kost að vinátta væri ekki bara innan hópa eða árganga heldur væri góð blöndun þar á milli.

Tækifæri til umbóta

- Mikilvægt er að hvetja nemendur til að taka þátt í mælingum Skólapúlsins þannig að skólinn hafi á hverjum tíma góðar upplýsingar um viðhorf og líðan nemenda.
- Skoða útfærslu á umbun í PBS kerfinu eftir aldri nemenda og hvernig virkni þess getur verið sem best fyrir alla nemendur.

Stjórn nemendafélags

- Nemendafélag er starfandi við skólann skv. lögum um grunnskóla.
- Góð virkni virðist vera í nemendafélaginu og þátttaka í félagslífinu að sögn góð.
- Lýðræðislega er valið í stjórn nemendafélags og í skólaráð.

Tækifæri til umbóta

- Athuga mætti hvort hægt væri virkja betur nemendur í stjórn nemendafélagsins til að taka meiri ábyrgð, s.s. varðandi fundarstjórn og ritun fundargerða.
- Athygli er vakin á því að samkvæmt 10. grein grunnskólalaga nr. 91/2008 skal nemendafélagið setja sér reglur um kjör fulltrúa nemenda í skólaráð.

Reglur og agi

- Skólareglur eru birtar á heimasíðu og uppfylla þær viðmið laga og reglugerða.
- Skólareglur eru skýrar og sýnilegar að mati þátttakenda í rýnihópum og verklag í kringum þær markvisst.
- Ánægja er meðal nemenda á yngsta- og miðstigi með PBS umbunarkerfið.
- Skólabragur í Ingunnarskóla er góður að mati stjórnenda og starfsmanna í rýnihópum.

Tækifæri til umbóta:

- Eitthvað vantar upp á að nemendur á unglíngastigi fari eftir skólareglum að mati þeirra sjálfra, yngri nemenda og sumra starfsmanna og birtist það frekar á göngum en í kennslustundum.

Viðhorf foreldra og þátttaka í skólastarfi

- Almenn ánægja foreldra með skólann og stjórnun hans hefur undanfarin ár verið mikil og yfir meðaltali skóla í Reykjavík. Ánægja með umsjónarkennara er mikil eins og

víðar í borginni en ánægja með viðmót umsjónarkennara í samskiptum við foreldra hefur þó dalað.

- Samkvæmt viðhorfskönnun foreldra eru þeir sáttir við áherslur skólans hvað snertir nám og kennslu. Sem fyrr eru foreldrar ánægðir með aðstöðu í skólanum en eins og í fleiri skólum er ánægja með skólamötuneytið minni en áður.
- Foreldrar í rýnihópi telja skólann vera áhugasaman um foreldrasamstarf og samskipti séu opin og viðmót ávallt jákvætt. Styrkur skólans liggja einnig í faglegri vinnu innan skólans. Skiptar skoðanir voru um þróun og útfærslu einstaklingsmiðaðs náms í skólanum.
- Skólaráð starfar skv. lögum um grunnskóla og reglugerð og fundar 5-7 sinnum yfir skólaárið.
- Foreldrafélag er starfandi við skólann og stendur fyrir föstum árlegum viðburðum og foreldrarölti.
- Skólinn hvetur foreldra til þátttöku í skólastarfinu og foreldrar sem þátt tóku í rýnihópi upplifa sig velkomna í skólann.

Tækifæri til umbóta:

- Bent er á að betur mætti kynna fyrir foreldrum og nemendum hverjir eru fulltrúar þessara hópa í skólaráði og hvert hlutverk þeirra er.

Verklag

Fjölbreyttar leiðir í námi

- Gildi sem skólinn leggur áherslu á eru: Virðing – Ábyrgð – Vinsemd. Leiðarljós skólans er að nemendur verði sjálfstæðir og skapandi, virkir og ábyrgir einstaklingar til að geta tekist á við síbreytilegt nútíma samfélag.
- Sérstaða skólans birtist m.a. í byggingunni og þeirri hugmyndafræði sem lögð var til grundvallar við hönnun hennar. Þar var lögð áhersla á nám í stað kennslu og var nám nemenda haft í brennidepli. Mikil áhersla var lögð á samvinnu, sjálfstæði, sköpun, samþættingu og tengsl við grenndarsamfélagið.
- Samkennsla árganga er í 2.-3. bekk, 4.-5. bekk og 6.-7. bekk, nemendur í 1. bekk eru saman á svæði en á unglíngastigi er hver árgangur sér og námi skipt eftir faggreinum.
- Kennarar á hverju svæði skipuleggja saman nám og kennslu nemenda og nemendur eru vanir að vinna saman í ólíkum hópum í hringekjum, stöðvavinnu og þemum.
- Stöðvavinna er sú leið sem skólinn er nú að fara til koma til móts við einstaklingsmiðun í námi, þá eru settar upp stöðvar með misþungum verkefnum og nemendur velja sér á hvaða stöð þau fara.
- Mikil áhersla lögð á fjölbreytta kennsluhætti á öllum stigum og fjölbreytt námsmat. Unnin hafa verið margvísleg þróunarverkefni á undanförunum árum.
- Í vettvangsathugunum voru nemendur oftast að vinna að verkefnum undir stjórn kennara, allir að sama eða hliðstæðu verkefni sem er svipað og að meðaltali í þeim skólum sem borið er saman við.
- Markvissa samvinnu og sjálfstæða vinnu að einhverju leyti að eigin vali var merkt við hlutfallslega oftast en í öðrum skólum.
- Við námsmat er lögð áhersla á símat þannig að vinna nemenda verði metin jafnóðum, samvinna þeirra við aðra nemendur og starfsmenn, hópavinna, námsmóppur, úrvalsmóppur o.s.frv.
- Skólastarfið var metið út frá matstæki um einstaklingsmiðað nám, heildarútkoma er 4 stig á kvarðanum 1-5. Lengst er skólinn kominn í viðhorfastoðinni, skipulags- og námsumhverfisstöðinni.

- Mat var lagt á gæði kennslustunda sem heimsóttar voru og teljast 4% stunda frábærar, 89% góðar og 7% viðunandi. Engin kennslustund var metin óviðunandi.

Tækifæri til umbóta

- Samkennslan árganga er nefnd bæði sem kostur og veikleiki í rýnihópum, æskilegt er að taka umræðu í skólasamfélaginu um stefnu hvað þetta varðar í tengslum við innra mat.
- Æskilegt er að birta lýsingu á samkennslunni og rökstuðning við þá leið sem skólinn fer í skipulagi náms á heimasíðu og í skólanámskrá.
- Ein af áherslum skólans frá upphafi var að nemendum var kennt að setja sér markmið og fylgja þeim eftir einnig að gera áætlun og skipuleggja sitt nám sjálf, nú hefur dregið úr þessari áherslu. Mismikil ánægja er með þessa breytingu og æskilegt er að taka umræðu um stefnu hvað þetta varðar í tengslum við innra mat.
- Skólasafn skólans er staðsett í miðju skólahússins í opnum sal. Í rýnihópi kemur fram safnið nýtist ekki sem næðisstaður eða námsaðstaða vegna staðsetningarinnar.

Skóli án aðgreiningar

- Í Ingunnarskóla er leitast við að koma til móts við þroskamun nemenda ýmist með kennslu í litlum hópum, einstaklingskennslu eða með aðstoð inni í bekk. Lögð er áhersla á að framkoma við nemendur einkennist af jákvæðu viðmóti og virðingu.
- Deildarstjóri fer með stjórnun sérkennslu. Fundir sérkennara og stjórnanda eru einu sinni í viku, þar er farið yfir það sem gerst hefur í vikunni og stjórnandi kemur með lausnir ef eitthvað er.
- Gerð er heildaráætlun um sérkennslu fyrir veturinn. Markvisst er unnið að greiningum og skimunum frá upphafi skólagöngu og sérkennsla skipulögð á grundvelli þeirra.
- Unnir hafa verið ferlar um framkvæmd sérkennslu og eru þeir birtir á heimasíðu skólans.
- Einstaklingsnámskrár eru gerðar fyrir nemendur sem þess þurfa með.
- Gott aðgengi er fyrir fatlaða nemendur í skólanum og fram koma að aðstöðu í skólanum hafi verið breytt til að mæta þörfum einstaklings með fötlun.
- Námsráðgjafi er við skólann, hann vinnur með fræðslu og ráðgjöf við nemendur og að málum með skólastjórum, sérkennurum og almennum kennurum
- Aðgengi er gott að sérfræðiþjónustu frá þjónustumiðstöð að mati rýnihóps. Fulltrúar sérfræðiþjónustunnar hafa komið inn í skólann og það hefur virkað vel að sögn hópsins.
- Nemendaverndarráð fundar reglulega og hefur það hlutverk að starfa að velferðarmálum einstakra nemenda.

Tækifæri til umbóta

- Stuðningsfulltrúar ásamt þroskaþjálfum funda sér, en ekki með sérkennarum.
- Ekki hefur verið gerð móttökuáætlun barna með sérþarfir.
- Stundum gleymist að láta vita ef ekki hentar að taka nemanda út úr hópnum og stundum vantar upplýsingaflæði til þroskaþjálfra og sérkennara frá kennurum t.d. um próf.
- Skoða þarf aðstöðu á vinnusvæðum fyrir nemendur með sérþarfir.
- Skortur á nothæfum tölva er vandamál.
- Stuðningsfulltrúar lýsa slakri vinnuáætlun, eru „á hrakhólum“.
- Of löng bið er eftir sérfræðiþjónustu frá þjónustumiðstöð að mati rýnihóps og þess vegna nýtist ekki þjónustan sem skyldi.
- Lausnateymi er ekki starfandi við skólann.

Skólaþróun og mat

- Ingunnarskóli hefur á undanförunum árum unnið að skólaþróun með fjölmörgum þróunarverkefnum.
- Markvisst er unnið að innleiðingu nýrrar aðalnámskrár.
- Jákvæðni ríkir í starfsmannahópnum gagnvart nýjungum í skólastarfinu.
- Í innra mati Ingunnarskóla er leitað eftir sjónarmiðum helstu hagsmunaaðila um styrk- og veikleika í starfi skólans.

Tækifæri til umbóta:

- Bent er á að samkvæmt aðalnámskrá grunnskóla (2011) skal í skólanámskrá gera grein fyrir aðferðum sem eru notaðar við innra mat og einnig skal fjallað þar um áherslur og áætlanir um innra mat.
- Fyrir liggur að tengja innra matið með skýrari hætti þeim markmiðum sem skólinn hefur sett sér.
- Athygli er vakin á því að hvorki eru birtar opinberlega upplýsingar um niðurstöður innra mats né áætlanir um umbætur eins og aðalnámskrá grunnskóla (2011) kveður á um.

Virk upplýsingamiðlun

- Í Ingunnarskóla eru notaðar fjölbreyttar leiðir til upplýsingamiðlunar til foreldra um nám barna og skólastarf, s.s. Mentor, vikulegir tölvupóstar, rafrænt fréttabréf, handbók fyrir foreldra, fréttir á heimasíðu og reglulegir fundir með foreldrum.
- Meiri ánægja mælist meðal foreldra með almenna upplýsingagjöf frá skólanum en í skólum í Reykjavík að meðaltali.
- Ánægja er meðal starfsmanna um upplýsingamiðlun frá stjórnendum.
- Upplýsingar um flesta þætti sem birtast eiga í skólanámskrá skv. aðalnámskrá grunnskóla 2011 er að finna á heimasíðu.
- Grunnþættir aðalnámskrár; læsi, sjálfbærni, heilbrigði og velferð, lýðræði og mannréttindi, jafnrétti og sköpun, endurspeglast í skólanámskrá skólans.
- Starfsáætlun skólans er í samræmi við grunnskólalög og aðalnámskrá grunnskóla.
- Námsvísar og námsáætlanir eru settar fram á aðgengilegan og skýran hátt á heimasíðu skólans.

Tækifæri til umbóta:

- Æskilegt er að á heimasíðu sé hægt að nálgast efni sem á að birtast í skólanámskrá undir einu yfirheiti.
- Bent er á að uppfæra þarf skólanámskrána til samræmis við nýja aðalnámskrá grunnskóla, einkum með tilliti til umfjöllunar um innra mat og áætlanir og umbætur í tengslum við það. Ennfremur er ekki að finna í skólanámskrá áætlanir um öryggis- og slysavarnir og um jafnrétti og mannréttindi eins og aðalnámskrá grunnskóla (2011) kveður á um.
- Samkvæmt aðalnámskrá 2011 á innra mat skólans að tengjast þeim markmiðum sem sett eru fram í skólanámskrá. Í skólanámskrá Ingunnarskóla væri til bóta að draga fram með skýrari hætti markmið skólans, t.d. eins og gert er í forvarnarstefnu skólans, svo auðveldar sé að leggja mat á þau og fylgjast með framvindu þeirra.
- Lagt er til að fram komi hvenær hver kafli í skólanámskrá var endurskoðaður síðast.
- Lögð er áhersla á ábyrgð nemenda á að fylgja áætlun kennara eftir en um einstaklingsmiðaðar námsáætlanir er ekki að ræða nema hjá nemendum með sérþarfir.
- Bent er á að upplýsingar eru ekki aðgengilegar á erlendum tungumálum á heimasíðu skólans.

Öruggt, heilnæmt og vistvænt skólaumhverfi

- Í Ingunnarskóla er, að því er virðist, vel hugað að heilnæmu og vistvænu umhverfi og gætt er að öryggi nemenda og starfsfólks.

Mannauður

Starfsánægja og líðan starfsmanna

- Ingunnarskóli hefur komið nokkuð vel út í viðhorfskönnunum sem gerðar hafa verið á vegum Reykjavíkurborgar.
- Í rýnihópum og viðtölum kom fram að starfsfólk er almennt ánægt í störfum sínum í skólanum, starfsandi er góður og samstarfið gott, einkum milli kennara sem deila vinnuherbergjum.
- Opið kennslurými og samkensla á yngri stigum krefst þess að kennarar vinni náið saman og séu sveigjanlegir.
- Viðhorf til aðbúnaðar og vinnuaðstöðu koma verr út í starfsmannakönnun 2011 en 2009.
- Í rýnihópum kom fram að starfsfólki finnst húsnæðið bæði hafa kosti og galla.

Tækifæri til umbóta

- Skoða hvort hægt er að koma til móts við athugasemd stuðningsfulltrúa um að þeir séu ekki með á kennarafundum.
- Huga þarf að því að endurnýja tölvukost skólans.

Símenntun og starfsþróun

- Í viðhorfakönnun 2011 sögðust 84% þátttakenda hafa fengið tækifæri til að sækja námskeið eða fræðslu á undanförunum 12 mánuðum.
- Um 84% svarenda taldi að fræðslan eða þjálfunin hefði nýst vel í starfi.
- Símenntunaráætlun fyrir skólaárin 2012-2013 liggur fyrir við matið.

Tækifæri til umbóta

- Ekki er fjallað sérstaklega um þróunarverkefni á heimasíðu skólans.

Viðhorf starfsmanna til stjórnunar

- Í viðhorfakönnun starfsmanna í nóvember 2011 fékk fullyrðingin „Mínum vinnustað er vel stjórnað“ gildið 7,8, en 81% svarenda voru henni sammála.
- Í rýnihópum og viðtölum var umræða um stjórnendur jákvæð. Það kom fram að þeir væru sýnileg í daglegu starfi og aðgengi að þeim væri gott bæði fyrir starfsmenn og nemendur.

Fjármál

- Ingunnarskóli skilaði rekstraráætlun fyrir árið 2012 á tilsettum tíma og var hún innan fjárheimilda skólans.

Tækifæri til umbóta

- Útgjöld árið 2011 voru yfir mörkum heildarfjárheimilda.
- Gæta þarf að góðri og hagkvæmri nýtingu og stýringu fjármála.

Heimildir

Aðalnámskrá fyrir grunnskóla. 2011.

Lög um grunnskóla nr. 91/2008.

Námsmatsstofnun: <http://www.namsmat.is/vefur/rannsoknir/pisa.html>.
Skoðað 25. nóvember 2008.

*Niðurstöður lesskíminar í 2. bekk. Ingunnarskóli vorið 2012. Reykjavík: Menntasvið
Reykjavíkurborgar.*

Skólanámskrá Ingunnarskóla. Ingunnarskóla.

Skólapúlsinn. www.skolapulsinn.is

Skólaskýrsla 2011. Reykjavík. Samband íslenskra sveitarfélaga.

Skýrsla um samræmd könnunarpróf í 4., 7. og 10. bekk 2011. Reykjavík. Námsmatsstofnun.

Starfsáætlun Ingunnarskóla skólaárið 2012-2013. Ingunnarskóli.

*Stefna og starfsáætlun Menntasviðs Reykjavíkurborgar 2012. Reykjavík: Menntasvið
Reykjavíkurborgar.*

Niðurstöður úr Talnalykli í Ingunnarskóla haustið 2011.

*Viðhorf foreldra til grunnskólastarfs í Reykjavík. 2012. Ingunnarskóli. Reykjavík: Menntasvið
Reykjavíkurborgar.*

*Viðhorfskönnun meðal starfsmanna Reykjavíkurborgar 2011. Ingunnarskóli. Reykjavík:
Mannauðsskrifstofa.*

www.Ingunnarskoli.is

Fylgiskjöl

1. Matstæki um einstaklingsmiðað nám
2. Viðmið um mat á gæðum
kennslustundar
3. Vettvangsathuganir - trúnaðarskjal
4. Gátlisti um skólanámskrá
5. Gátlisti um starfsáætlun
6. Gátlisti um heimasíðu
7. Gátlisti um skólareglur