

STJÓRN VERKEFNISINS

Verkefninu **Saman gegn ofbeldi** er stjórnað af starfshópi og leiðir Anna Kristinsdóttir mannréttindastjóri starf hans. Verkefnisstjóri er Halldóra Gunnarsdóttir sérfræðingur á mannréttindaskrifstofu. Í verkefninu er lögð áhersla á að auka öryggi borgarbúa með samvinnu þeirra sem að verkefninu standa. Ef einhverjar spurningar um verkefnið vakna eða ef þið viljið koma ábendingum á framfæri þá eru hér netföng þeirra.

anna.kristinsdottir@reykjavik.is
halldora.gunnarsdottir@reykjavik.is

ZARZĄD PROJEKTU

Projekt **Razem przeciw przemocy** kierowany jest przez grupę prowadzoną przez kierownika Biura Praw Człowieka Annę Kristinsdóttir. Kierownikiem projektu jest Halldóra Gunnarsdóttir specjalista z Biura Praw Człowieka. W projekcie kładziony jest nacisk na zwiększenie bezpieczeństwa mieszkańców we współpracy z partnerami projektu. Jeżeli masz pytania lub uwagi na temat projektu, możesz do nich napisać maila.

anna.kristinsdottir@reykjavik.is
halldora.gunnarsdottir@reykjavik.is

MANAGEMENT

Together Against Violence is managed by a group led by Human Rights Officer Anna Kristinsdóttir. The project manager is Gender Equality Advisor Halldóra Gunnarsdóttir of the Reykjavík Human Rights Office. The project prioritises enhancing the safety of Reykjavík people through collaboration between the agencies involved. If you wish to learn more about the project, or make any comments, they can be contacted by email:

anna.kristinsdottir@reykjavik.is
halldora.gunnarsdottir@reykjavik.is

RJÚFUM ÞÖGNINA OG TÖKUM HÖNDUM SAMAN GEGN OFBELDI!
PRZERWIJMY MILCZENIE I STAŃMY RAZEM PRZECIWI PRZEMOCY!
SPEAK OUT AND JOIN FORCES AGAINST VIOLENCE!



Útgefandi: Reykjavíkurborg. Saman gegn ofbeldi.
Umbrot: Hunang, Sigrún Sigvaldadóttir
Myndir: Rán Flygenring
Prentsmiðja: Prentmet

Published by: Reykjavíkurborg. Saman gegn ofbeldi/Together Against Violence
Layout: Hunang, Sigrún Sigvaldadóttir
Illustrations: Rán Flygenring
Printed by: Prentmet

Wydawnictwo: Reykjavíkurborg. Saman gegn ofbeldi
Układ: Hunang, Sigrún Sigvaldadóttir
Ilustracje: Rán Flygenring
Drukarnia: Prentmet



NÁNARI UPPLÝSINGAR UM VERKEFNIÐ

Nánari upplýsingar um verkefnið eru á vefsíðu borgarinnar á þessari slóð
<http://reykjavik.is/saman-gegn-ofbeldi>



INFORMACJE NA TEMAT PROJEKTU

Więcej informacji na temat projektu można znaleźć na stronie
<http://reykjavik.is/saman-gegn-ofbeldi>

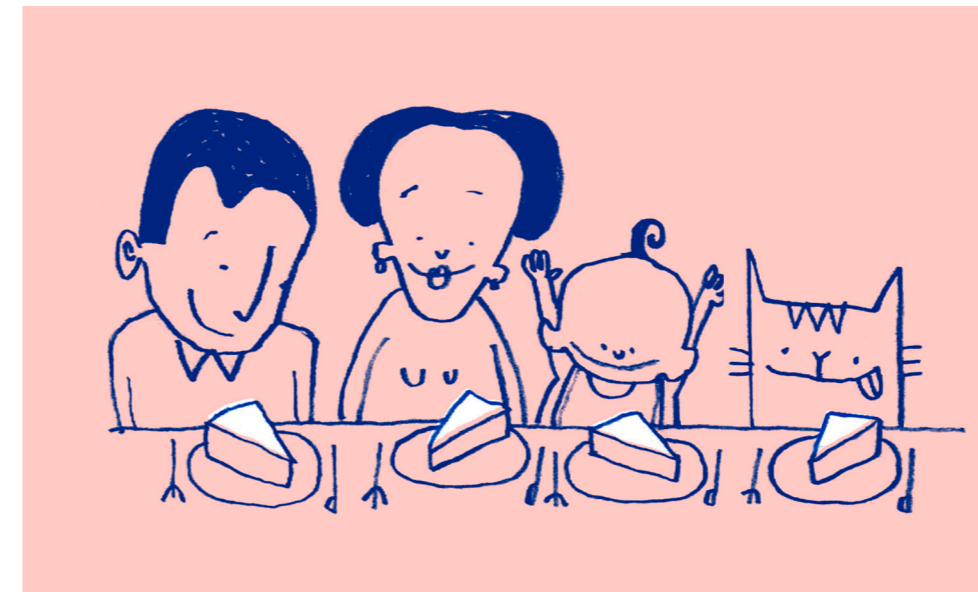


FURTHER INFORMATION

For further information on Together Against Violence see
reykjavik.is/en/reykjavik-against-violence



SAMAN GEGN OFBELDI



SAMAN GEGN OFBELDI
RAZEM PRZECIWI PRZEMOCY
TOGETHER AGAINST VIOLENCE



ÚTTEKT Á VERKEFNINU

RIKK rannsóknarstofnun í jafnréttisfræðum í Háskóla Íslands hefur gert úttekt á verkefninu. Heildarniðurstaða hennar er jákvæð. Starfsfólk hefur ríka trú á að nýtt verklag sé vel til þess fallið að fækka heimilisofbeldismálum þegar til lengri tíma er litið. Samstarf lögreglu, starfsmanna þjónustumiðstöðva Reykjavíkurborgar og Barnaverndar hefur verið mjög gott og hefur vinnulag batnað eftir því sem liðið hefur á verkefnatímamann og starfsfólk hefur fengið tíma til að venjast nýjum vinnubrögðum. Þegar þolendur voru spurðir um sýn þeirra á starfsfólk félagsþjónustu Reykjavíkurborgar voru flestir mjög jákvæðir. Sérstaklega væri mikilvægt að fá félagsráðgjafa á vettvang til að sýna þolendum hlýju og stuðning.

RAPORT NA TEMAT PROJEKTU

RIKK Instytut Badawczy ds. Równości na Uniwersytecie Islandzkim sporządził raport na temat projektu Razem przeciw przemocy. Ogólny wynik raportu był pozytywny. Pracownicy są przekonani, że nowe procedury są dobrze zaprojektowane i pomogą na dłuższą metę zmniejszyć liczbę przypadków przemocy domowej. Współpraca policji, pracowników Miejskich Centrów Usługowych oraz Biura ds. Ochrony Dziecka jest bardzo dobra, a metody pracy zostały z czasem dostosowane, a pracownicy mieli wystarczająco czasu, aby przyzwyczaić się do nowych procedur. Ofiary przemocy, zapytane o zdanie na temat pracowników socjalnych Miasta Reykjavik, w większości przypadków wykazały swoje zadowolenie. Szczególnie ważna była dla nich obecność doradcy socjalnego na miejscu zdarzenia oraz okazanie ciepłego serca i wsparcia.

ASSESSMENT OF TOGETHER AGAINST VIOLENCE

An assessment of the project has been carried out by RIKK – the Institute for Gender, Equality and Difference at the University of Iceland. The overall findings are favourable. Staff are convinced that the new protocol will be conducive to reducing domestic violence in the long term. Collaboration between police, service centre staff and Child Protection has been excellent, and working methods have become more effective over time as staff have had the opportunity to accustom themselves to changed approaches. Victims were asked their views on Reykjavík social services staff, and they were mostly positive. They stated that it was especially valuable that a social worker attended the scene to provide comfort and support to the victim.

ZAANGAŻOWANIE ZARZĄDU MIASTA W WALKĘ PRZECIW PRZEMOCY DOMOWEJ

W kwietniu 2014 roku Zarząd Miasta zatwierdził zaangażowanie Miasta w projekt zwalczający przemoc domową. W listopadzie tego samego roku Rada Miasta zatwierdziła przedłożone propozycje projektu Miasta Reykjavik, Policji Okręgu Stołecznego we współpracy ze Schroniskiem dla kobiet oraz Przychodni w Okręgu Stołecznym. Projekt został nazwany **Razem przeciw przemocy**. Od tego czasu panuje w Zarządzie Miasta powszechna zgoda na temat walki przeciw przemocy, a na pracę z nią związaną został nałożony bardzo duży nacisk. Pracę nad nowymi procedurami rozpoczęto w styczniu 2015 roku.

JAK POWSZECHNYM ZJAWISKIEM JEST PRZEMOC DOMOWA?

W badaniach przeprowadzonych w 2010 roku przez Wydział Nauk Społecznych Uniwersytetu Islandii dla Ministerstwa ds. społecznych i ubezpieczeń wykazano, że 22% kobiet islandzkich było ofiarami przemocy ze strony osób, z którymi były w bliskich relacjach. Na Islandii nie przeprowadzono żadnych badań na temat mężczyzn jako ofiar przemocy.

JAK OBJAWIA SIĘ PRZEMOC DOMOWA?

- **PRZEMOC FIZYCZNA NP.:** bicie, uderzanie, kopanie, popychanie.
- **PRZEMOC PSYCHICZNA NP.:** grożenie, karcenie, zagrażanie, poniżanie, rządzenie.
- **WYKORZYSTYWANIE SEKSUALNE NP.:** gwałt lub molestowanie seksualne. W przypadku gdy przemoc dotyczy osoby z niepełnosprawnością, wykorzystywanie seksualne ma miejsce także w sytuacji, gdy osoba nie zgodziła się/nie mogła się zgodzić ze względu na upośledzenie/ograniczenie lub została zmuszona do zgody.
- **WYKORZYSTYWANIE FINANSOWE:** Osobie zabierane są pieniądze lub wydawane są niezgodnie z jej wolą.
- **NISZCZENIE MIENIA:** Brak poszanowania dla czyjejś własności lub jej niszczenie.
- **ZANIEDBANIE:** Utrudnianie dostępu do asysty, niepoprawne podawanie leków i in.
- **ŚLEDZENIE I GROŻENIE:** Śledzenie osoby, natrętne komunikowanie się wbrew jej woli - stalking. Grożenie opublikowaniem nagich zdjęć – porno zemsta.
- **PRZEMOC W FORMIE DYSKRYMINACJI:** Przemoc i molestowanie wobec osoby ze względu na np. jej pochodzenie, płeć, rasę, orientację seksualną, upośledzenie lub inne okoliczności danej osoby.
- **PRZEMOC W IMIĘ HONORU:** forma przemocy domowej popełnianej w imię tzw. „honoru”
- **PRZYMUSOWE MAŁŻEŃSTWO:** małżeństwo zwane po przymusie bez zgody jednej lub obu stron.
- **KLITORIDEKTOMIA:** okaleczenie żeńskich narządów płciowych polegające na ich częściowym lub całkowitym usunięciu.

REYKJAVÍK AUTHORITIES COMBAT DOMESTIC VIOLENCE

In April 2014 the Reykjavík City Council passed a resolution to launch a campaign to combat domestic violence. In November that year the City Executive Council approved proposals for a project, **Together Against Violence**, to be handled by the City and the Reykjavík Metropolitan Police in collaboration with the Women's Shelter and Capital Area Primary Health Care. Since that time the City authorities have prioritised efforts to combat domestic violence, and this issue has the unanimous support of the City Council. A new protocol was introduced in January 2015.

HOW COMMON IS DOMESTIC VIOLENCE?

A study carried out in 2010 for the Ministry of Social Affairs by the University of Iceland School of Social Sciences revealed that 22% of women in Iceland had experienced violence in intimate relationships. No study has been carried out in Iceland on violence experienced by males.

WHAT FORMS DOES DOMESTIC VIOLENCE/ABUSE TAKE?

- **PHYSICAL VIOLENCE:** e.g. punching, hitting, kicking, shoving
- **MENTAL ABUSE:** e.g. threats, verbal abuse, intimidation, humiliation, controlling behaviour
- **SEXUAL ABUSE:** e.g. rape, sexual harassment. In the case of people with disabilities, this includes sexual acts to which the person with a disability has not consented/cannot consent due to disability, or to which she/he has consented under duress.
- **FINANCIAL ABUSE:** Individual is deprived of use of financial resources/or her/his money spent against her/his wishes.
- **MATERIAL ABUSE:** Ownership rights disrespected, belongings destroyed.
- **NEGLIGENCE:** Individual prevented from accessing care and assistance, deprived of medications, etc.
- **STALKING, INTIMIDATION:** Following and stalking a person against her/his will. Threats of revenge porn online.
- **DISCRIMINATORY ABUSE:** Violence or abuse targeting a person's origin, gender, race, sexual orientation, sexual identity, disability or other personal factors.
- **HONOUR-BASED VIOLENCE:** A form of domestic abuse which is perpetrated in the name of so called 'honour'.
- **FORCED MARRIAGE:** A forced marriage is a marriage that is performed without the full consent or free will of one or both parties.
- **FEMALE GENITAL MUTILATION:** includes procedures that intentionally alter or cause injury to the female genital organs.

NASTĘPUJĄCE INSTYTUCJE UDZIELAJĄ USŁUG OFIAROM I SPRAWCOM PRZEMOCY:

- **MIEJSKIE CENTRA USŁUGOWE MIASTA REYKJAVIK**
rvk.is/thjonustumidstodvar
Telefon: 411 11 11 (Centrum obsługi mieszkańców)
- **BIURO DS. OCHRONY DZIECKA**
Miasta Reykjavik.
reykjavik.is/thjonusta/barnavernd-reykjavikur
Telefon: 4 11 11 11 oraz 112 po godzinach zamknięcia Centrum obsługi mieszkańców oraz w weekendy
- **SCHRONISKO DLA KOBIET**
Miejsce pobytu oraz doradztwo dotyczące przemocy domowej.
kvennaathvarf.is
Numer alarmowy: 561 1205
Biuro: 561 3720
- **BJARKARHLÍÐ**
Doradztwo i informacje dla ofiar przemocy.
rvk.is/bjarkarhlid
Telefon: 553 3000
- **STÍGAMÓT**
Doradztwo dla ofiar przemocy seksualnej.
stigamot.is
Telefon: 562 6868 oraz 800 6868
- **DREKASLÓÐ**
Centrum usługowo-szkoleniowe dla ofiar różnego rodzaju przemocy.
drekaslod.is
Telefon: 551 5511 oraz 860 3358
- **POLICJA**
logreglan.is
Sími: 444 1000
- **HEIMILISFRÍÐUR**
Terapia dla sprawców.
heimilisfridur.is
Telefon: 555 3020
- **OSTRY DYŻUR SZPITALA W FOSSVOGUR**
Usługi dla ofiar przemocy dostępne są przez całą dobę.
Telefon: 543 2000
- **TELEFON ZAUFANIA CZERWONEGO KRZYŻA**
Telefon: 1717

CO MOŻESZ ZROBIĆ?

W Mieście Reykjavik została podjęta decyzja, że w sytuacji gdy ofiara przemocy dzwoni do Miejskiego Centrum Usługowego, należy jej zamówić rozmowę u doradcy w pierwszym możliwym terminie. Powodem tej decyzji jest wielkie niebezpieczeństwo, które niesie za sobą przemoc domowa. Miasto Reykjavik zdecydowało udzielić usług zarówno ofiarom jak i sprawcom przemocy domowej. Sprawcy zachęcani są do korzystania z usług w Heimilisfríður, które oferuje odnoszącą sukcesy terapię dla sprawców przemocy.

W codziennych zajęciach z osobami z niepełnosprawnością należy mieć na uwadze, że udzielana im asysta powinna ich usamodzielniać. Pracownicy powinni udzielać osobom niepełnosprawnym informacji o ich prawach i wspierać ich w korzystaniu z pomocy i wsparcia społecznego, np. gdy doświadczają przemocy. Oprócz Miejskich Centrów Usługowych oraz Biura ds. Ochrony Dziecka Miasta Reykjavik jest kilka instytucji udzielających pomocy ofiarom przemocy oraz jedna udzielająca usług sprawcom.

BODIES IN REYKJAVÍK PROVIDING SERVICES TO VICTIMS AND PERPETRATORS OF VIOLENCE:

- **REYKJAVÍK MUNICIPAL SERVICE CENTRES (ÞJÓNUSTUMIÐSTÖÐVAR)**
reykjavik.is/en/municipal-service-centres
Tel: 411 11 11 (city call centre)
- **REYKJAVIK CHILD PROTECTION SERVICES**
reykjavik.is/en/child-protection-services
Tel: 4 11 11 11 (city call centre)
Outside office hours and at weekends, emergency phone no. 112
- **WOMEN'S SHELTER**
Accommodation and counselling for victims of domestic violence.
kvennaathvarf.is/English/
Emergency phone: 561 1205
Offices: 561 3720
- **BJARKARHLÍÐ**
Counselling and information for victims of violence.
rvk.is/bjarkarhlid
Tel: 553 3000
- **STÍGAMÓT**
Education and Counselling Centre for Survivors of Sexual Abuse and Violence.
stigamot.is/is/languages/english
Tel: 562 6868 and 800 6868
- **DREKASLÓÐ**
Information and services for victims of violence of all kinds.
drekaslod.is
Tel: 551 5511 and 860 3358
- **POLICE**
logreglan.is/english/
Tel. 444 1000
- **HEIMILISFRÍÐUR**
Therapy for abusers.
heimilisfridur.is
Tel: 555 3020
- **ACCIDENT AND EMERGENCY DEPARTMENT (BRÁÐAMÓTTAKA), Landspítali National University Hospital, Fossvogur. 24-hour service for victims of violence.**
Tel. 543 2000
- **RED CROSS HELPLINE**
Tel. 1717

WHAT CAN YOU DO?

The City of Reykjavík has decided that when/if a victim of domestic violence contacts a Service Centre, she/he shall be given an appointment for an interview without delay. This is because domestic violence can place the victim in grave danger. The City has resolved to provide service not only to victims but also to perpetrators. The abuser is urged to seek assistance: Heimilisfríður (Peace in the Home) offers therapy for abusers, which has produced good results.

In working with people with disabilities, it is important to bear in mind the aim of helping them to live an independent life. Staff must ensure that people with disabilities have access to information about their rights, and be supportive of their always receiving the appropriate assistance and support, e.g. when they have been victims of abuse. In addition to Reykjavík's municipal Service Centres and Reykjavík Child Protection, various other bodies provide support to victims, and one offers services to abusers.

INNFLYTJENDUR OG HEIMILISOFBELDI

Að geta ekki talað, lesið eða skrifað íslensku torveldar fólki sem býr við heimilisofbeldi að afla sér upplýsinga og fá aðstoð. Þeir sem beita ofbeldi veita oft rangar upplýsingar hvað snertir forræði yfir börnum eða dvalar- og atvinnuleyfi. Starfsfólk velferðarsviðs er í lykilaðstöðu til að veita upplýsingar og ráðgjöf til þessa hóps.

Verkefnið **Saman gegn ofbeldi** hefur gert samning við erlent fyrirtæki um símatúlkun sem getur stundum verið gott að grípa til þegar erfitt er að fá túlk á staðinn, einungis þarf að koma einföldum skilaboðum á framfæri eða þegar málsamfélag þess sem þarf á túlkun að halda er lítið.

HINSEGIN FÓLK OG HEIMILISOFBELDI

Hinsegin fólk getur orðið fyrir heimilisofbeldi sem birtist með sama hætti og heimilisofbeldi sem gagnkynhneigt fólk verður fyrir. Birtingarmyndirnar geta hins vegar einnig verið með þeim hætti að hinseginleiki fólks sé notaður gegn því. Til dæmis getur gerandi hótað brotaþola að segja fjölskyldu og/eða vinnuveitanda frá því að brotaþoli sé hinsegin í tilvikum þar sem viðkomandi hefur ekki sagt frá því sjálfur. Annað dæmi er þegar hormónum er haldið frá trans fólki og dæmi um slíkt þekkist einnig hjá intersex fólki.

Trans börn geta orðið fyrir ofbeldi sem lýsir sér þannig að þeim er neitað um að tjá kyn sitt samkvæmt sinni kynvitund og eru neydd af forsjáraðilum til að haga sér samkvæmt því kyni sem þau fengu úthlutað við fæðingu.

Vegna þess að heimilisofbeldi á meðal hinsegin fólk getu átt sér sérstæðar

birtingarmyndir er mikilvægt að þjónustuveitendur séu meðvitaðir um þær.

BÖRN

Það er vitað að heimilisofbeldi hefur mikil áhrif á börn. Oft telja fullorðnir að þau viti ekki af ofbeldinu ef þau verða ekki beinlínis vitni að því. Rannsóknir sýna hins vegar að börn vita alltaf af ofbeldinu.

Barnavernd Reykjavíkurborgar býður börnum sem verða vitni að ofbeldi eða búa við það upp á viðtöl við sálfræðing. Rannsóknir sýna að það hefur sömu áhrif á börn að búa við heimilisofbeldi og ef þau yrðu sjálf fyrir ofbeldinu. Mikilvægur hluti verkefnisins er því að bæta stöðu barna sem búa við heimilisofbeldi en Barnavernd Reykjavíkurborgar fer með lögreglunni í útköll vegna heimilisofbeldis þegar börn eru á heimilinu og styður við þau í kjölfarið. Þegar börn eru á heimilinu er einnig kallaður til ráðgjafi frá velferðarsviði Reykjavíkurborgar sem styður við brotaþola á staðnum. Ráðgjafinn er einnig kallaður til þegar engin börn eru á staðnum ef heimilisfólk þiggur þá þjónustu.

KONUR Á MEÐGÖNGU

Heimilisofbeldi hefst oft eða versnar þegar konur verða barnshafandi. Barnshafandi konur sem búa við heimilisofbeldi sýna frekar ýmsa áhættuhegðun eins og að reykja, drekka áfengi eða misnota lyf á meðgöngunni. Þær eru einnig í meiri áhættu fyrir að missa fóstur, fá blæðingar á meðgöngu, fæða fyrir tímann og fæða börn sem eru lítil miðað við meðgöngulengd. Vegna þessa er skimað fyrir ofbeldi í mæðraskoðun og það er mikilvægt að allir sem starfa í félagsþjónustu séu einnig vakandi fyrir þessu.

EFTIRTALDIR AÐILAR Í REYKJAVÍK VEITA ÞJÓNUSTU FYRIR ÞOLENDUR OG GERENDUR OFBELDIS:

- **ÞJÓNUSTUMIÐSTÖÐVAR REYKJAVÍKURBORGAR** rvk.is/thjonustumidstodvar Sími: 411 11 11 (þjónustuver)

- **BARNAVERND REYKJAVÍKUR** reykjavik.is/thjonusta/barnavernd-reykjavikur. Sími: 4 11 11 11 og 112 eftir lokun þjónustuvers á daginn og um helgar

- **KVENNAATHVARFIÐ** *Dvalarstaður og ráðgjöf vegna heimilisofbeldis.* kvennaathvarf.is Neyðarnúmer: 561 1205 Skrifstofa: 561 3720

- **BJARKARHLÍÐ** *Ráðgjöf og upplýsingar fyrir þá sem hafa orðið fyrir ofbeldi.* rvk.is/bjarkarhlid. Sími: 553 3000

- **STÍGAMÓT** *Ráðgjöf fyrir þá sem hafa orðið fyrir kynferðislegu ofbeldi.* stigamot.is Símar: 562 6868 og 800 6868

- **DREKASLÓÐ** *Fræðslu- og þjónustumiðstöð fyrir þolendur alls kyns ofbeldis.* drekaslod.is Símar: 551 5511 og 860 3358

- **LÖGREGLAN** logreglan.is Sími: 444 1000

- **HEIMILISFRIDUR** *Meðferð fyrir gerendur.* heimilisfridur.is Sími: 555 3020

- **BRÁÐAMÓTTAKAN LSH Í FOSSVOGI** *Þjónusta þolendur ofbeldis allan sólarhringinn.* Sími: 543 2000

- **HJÁLPARSÍMI RAUÐA KROSSINS** Sími: 1717

HVAÐ GETUR ÞÚ GERT?

Reykjavíkurborg hefur tekið þá ákvörðun að þegar/ef brotaþoli heimilisofbeldis hringir á þjónustumiðstöð þá beri að veita honum viðtal við fyrsta tækifæri. Ástæðan er sú að heimilisofbeldi getur verið stórhættulegt. Reykjavíkurborg hefur ákveðið að veita bæði brotaþolum og gerendum þjónustu. Gerandi er hvattur til að sækja sér þjónustu en Heimilisfriður er með meðferð fyrir gerendur sem hefur skilað góðum árangri.

Það sem er mikilvægt að hafa í huga í daglegu starfi með fötluðu fólki er að veita því stuðning til að lifa sjálfstæðu lífi. Starfsfólk þarf að tryggja fötluðu fólki aðgengi að upplýsingum um eigin réttindi og stuðla að því að fatlað fólk geti alltaf fengið viðeigandi aðstoð og stuðning úti í samfélaginu, t.d. þegar það hefur verið teitt ofbeldi.

Fyrir utan þjónustumiðstöðvarnar og Barnavernd Reykjavíkur þá eru ýmsir sem veita brotaþolum þjónustu og einn aðili er með meðferð fyrir gerendur.

YFIRSTJÓRN BORGARINNAR BEITIR SÉR HEILSHUGAR GEGN HEIMILISOFBELDI

Borgarstjórn samþykkti í apríl 2014 að beita sér fyrir átaki gegn heimilisofbeldi. Í nóvember sama ár samþykkti borgarráð tillögur sem settar voru fram um átaksverkefni Reykjavíkurborgar og Lögreglunnar á höfuðborgarsvæðinu í samvinnu við Kvennaathvarfið og heilsugæsluna á höfuðborgarsvæðinu. Verkefnið hlaut heitið **Saman gegn ofbeldi. Allar götur síðan hefur stjórn borgarinnar lagt mikla áherslu á að vinna gegn heimilisofbeldi og ríkir um það einhugur í borgarstjórn. Byrjað var að vinna með nýju verklagi í janúar 2015.**

HVERSU ALGENGT ER HEIMILISOFBELDI?

Í rannsókn sem unnin var á Félagsvísindasviði Háskóla Íslands fyrir félags- og tryggingamálaráðuneytið 2010 kom fram að 22% íslenskra kvenna hafa verið beittar ofbeldi í nánnum samböndum. Engin rannsókn hefur verið gerð á Íslandi á ofbeldi sem karlar verða fyrir.

HVERJAR ERU BIRTINGARMYNDIR HEIMILISOFBELDIS?

- **LÍKAMLEGT OFBELDI:** T.d. kýla, slá, sparka, hrinda.

- **ANDLEGT OFBELDI:** T.d. hóta, skamma, ógna, niðurlægja, stjórna.

- **KYNFERÐISLEG MISNOTKUN:** T.d. nauðgun eða kynferðisleg áreitni. Þegar fatlað fólk á í hlut á þetta einnig við athafnir sem fatlaður einstaklingur hefur ekki samþykkt/gæti ekki samþykkt vegna skerðingar eða var þvingaður til að samþykkja.

- **FJÁRHAGSLEG MISNOTKUN:** Fjármunum haldið frá fólki/notaðir í ósamræmi við vilja einstaklings.

- **EFNISLEG MISNOTKUN:** Eignaréttur ekki virtur, hlutir eyðilagðir.

- **VANRÆKSLA:** Aðstoð haldið frá viðkomandi, lyfjagjöf ekki sinnt sem skyldi o.fl.

- **ELTA EÐA HÓTA:** Að elta manneskju og sitja fyrir henni gegn vilja hennar - eltihrellir. Hótanir um að birta á netinu nektarmyndir – hrelliklám.

- **OFBELDI SEM FELUR Í SÉR MISMUNUN:** Ofbeldi og áreitni sem beinist t.d. að uppruna, kyni, kynþætti, kynhneigð, kynvitund, skerðingu eða annarri stöðu viðkomandi.

- **HEIÐURSTENGT OFBELDI:** Ofbeldi sem er framkvæmt í nafni „heiðurs“.

- **ÞVINGAÐ HJÓNABAND:** Hjónaband sem annar eða báðir aðilar eru þvingaðir til að ganga í.

- **LIMLESTING Á KYNFÆRUM KVENNA:** Fjarlægja kynfæri stúlkubarns eða konu að hluta eða öllu leyti.

HVERNIG ER HEIMILISOFBELDI SKILGREINT?

Heimilisofbeldi er skilgreint sem ofbeldi milli skyldra eða tengdra. Staðurinn þar sem ofbeldið á sér stað skiptir ekki máli. Ofbeldið getur átt sér stað á viðavangi eða á bílastæði svo dæmi sé tekið. Hins vegar skipta tengsl geranda og brotaþola máli. Stundum er fjallað um ofbeldi í nánnum samböndum og nær heimilisofbeldi yfir það en þar sem skilgreiningin nær einnig til skyldra þá fellur undir heimilisofbeldi, ofbeldi sem börn beita foreldra sína og foreldrar beita börn sín. Reykjavíkurborg lítur svo á að fólk sem býr á samþýli fyrir fatlað fólk tengist hvert öðru og því er ofbeldi sem einn íbúi beitir annan skilgreint sem heimilisofbeldi og einnig ef starfsfólk beitir íbúa ofbeldi.

SKIPTA SKILGREININGAR, TÖLFRÆÐI OG UMRÆÐA MÁLI Í BARÁTTUNNI VIÐ HEIMILISOFBELDI?

Tölfræði er mikilvæg til að átta sig á umfangi vandans og til að geta sniðið stuðning í takt við hann. Skilgreining er mikilvæg til þess að verið sé að safna „réttum“ gögnum sem eru sambærileg frá ári til árs. Tölfræði er einnig mikilvæg til að opna augu fólks fyrir vandanum.

HVERNIG ER VINNUFERLIÐ Í SAMAN GEGN OFBELDI?

- Hringt í 112. Ef það er útkall vegna heimilisofbeldis kemur lögreglan á staðinn og það er kallaður til félagsráðgjafi til að styðja við brotaþola ef hann samþykkir það. Ef það er barn eða börn á staðnum þá kemur starfsmaður Barnaverndar og félagsráðgjafi á staðinn.

- Símtal við brotaþola næsta virka dag.

- Heimsókn lögreglu og ráðgjafa innan viku.

- Ráðgjöf og aðstoð á þjónustumiðstöð.

- Gerandi hvattur til að sækja sér meðferð.

Það er vitað að oft er erfitt fyrir brotaþola að koma sér út úr ofbeldissambandi og oftast þarf hann stuðning til þess að það takist. Alþjóðaheilbrigðismálastofnunin (WHO) hefur vakið athygli á því að heimilisofbeldi hefur víðtæk áhrif á heilsu brotaþola og þau börn sem búa við það.

FATLAÐ FÓLK OG OFBELDI

Fötluð börn og fatlaðar konur eru þeir hópar sem sýnt hefur verið fram á að eru í mestri hættu á að vera beittir ofbeldi í samfélaginu. Samkvæmt upplýsingum frá Alþjóðaheilbrigðismálastofnuninni sem teknar voru saman árið 2012, er fatlað fólk 1,5 sinnum líklegra en ófatlað fólk til að vera beitt ofbeldi. Fötluð börn eru 3,7 sinnum líklegri til að vera beitt ofbeldi en ófötluð börn (WHO, 2012).

Fatlað fólk getur verið þolendur ofbeldis með sama hætti og ófatlað fólk. Hins vegar á fatlað fólk það einnig á hættu að vera beitt ofbeldi sem sérstaklega er bundið við stuðningsþarfir þess og jaðarsetta stöðu í samfélaginu. Sem dæmi má nefna þegar aðgengi fatlaðs fólks að stuðningsúrræðum fyrir þolendur ofbeldis og nauðsynlegum hjálpartækjum er hindrað, lyfjagjöf er vanrækt, fötluðu fólki er neitað um aðstoð o.fl.

JAK DEFINIUJE SIĘ PRZEMOC DOMOWĄ?

Przemoc domowa to przemoc wśród krewnych i powinowatych. Miejsce przemocy nie odgrywa żadnej roli. Przemoc może mieć miejsce np. na otwartej przestrzeni lub na parkingu. Powiązanie sprawcy i ofiary jest jednak decydujące. Czasem mówi się o przemocy w bliskich związkach, które podlegają pod przemoc domową. Definicja przemocy domowej obejmuje przemoc wśród krewnych, przemoc stosowaną przez dzieci w stosunku do rodziców i rodziców w stosunku do swoich dzieci.

Miasto Reykjavik postrzega przemoc wśród mieszkańców w domach dla osób niepełnosprawnych jako przemoc domową, ponieważ są oni w pewien sposób powiązani. Dotyczy to również sytuacji, w których pracownik jest sprawcą.

CZY DEFINICJE, STATYSTYKI I DYSKUSJA O PRZEMOCY DOMOWEJ MA ZNACZENIE W JEJ ZWALCZANIU?

Statystyki są ważne, aby móc poznać zakres problemu oraz żeby móc udzielić odpowiedniego wsparcia. Zdefiniowanie problemu jest ważne, aby móc zebrać „adekwatne” dane, które można corocznie porównać. Statystyki są również ważne, aby otworzyć ludziom oczy na ten problem.

JAKA JEST PROCEDURA W RAZEM PRZECIW PRZEMOCY?

- Zgłoszenie zdarzenia pod numer 112. Jeśli wezwanie dotyczy przemocy domowej, to na miejsce zdarzenia przyjeżdża policja i wzywany jest doradca socjalny w celu wsparcia ofiary za jej zgodą. Jeżeli w miejscu zdarzenia

znajduje się dziecko lub dzieci, wzywany jest pracownik Biura ds. Ochrony Dziecka oraz doradca socjalny.

- Rozmowa telefoniczna z ofiarą następnego dnia roboczego.
- Wizyta policji i doradcy w ciągu tygodnia.
- Porady i wsparcie w Miejskim Centrum Usługowym.
- Zachęcanie sprawcy do terapii.

Powszechnie wiadomo, że ofiara ma trudności z opuszczeniem krzywdzącego związku i najczęściej potrzebuje w tym wsparcia. Światowa Organizacja Zdrowia (WHO) zwraca uwagę na wielki wpływ, jaki przemoc domowa ma na zdrowie ofiary oraz dzieci, które jej doświadczają.

OSOBY Z NIEPEŁNOSPRAWNOŚCIĄ I PRZEMOC

Dzieci i kobiety z niepełnosprawnością to grupy społeczne, które są najbardziej narażone na przemoc domową.

Według danych zebranych w roku 2012 przez Światową Organizację Zdrowia prawdopodobieństwo, że osoby z niepełnosprawnością zostaną ofiarami przemocy, wynosi 1,5 w stosunku do osób pełnosprawnych. W przypadku dzieci z niepełnosprawnością prawdopodobieństwo to wynosi 3,7 w stosunku do dzieci pełnosprawnych (WHO, 2012).

Osoby z niepełnosprawnością mogą zostać ofiarami przemocy tak samo jak osoby pełnosprawne. Z drugiej jednak strony osoby z niepełnosprawnością są także narażone na przemoc powiązaną z ich potrzebą asysty oraz z ich marginalną pozycją w społeczeństwie. Przykładem takiej przemocy jest m.in. utrudnienie dostępu osobom z niepełnosprawnością do różnego rodzaju wsparcia w przypadku przemocy lub ograniczony dostęp do urzędzeń wspomagających, zaniebdywane podawania leków lub odmawianie pomocy itd.

IMIGRANCI I PRZEMOC

Nieumiejętność porozumiewania się, czytania lub pisanie w języku islandzkim utrudnia osobom doświadczającym przemocy domowej poszukiwanie informacji na ten temat i znalezienie potrzebnego wsparcia. Na dodatek sprawcy często udzielają błędnych informacji dotyczących opieki prawnej nad dziećmi lub pozwolenia na pobyt i pracę. Pracownicy Wydziału ds. Socjalnych są kluczem do informacji i porad dla tej grupy.

Projekt **Razem przeciw przemocy** podpisał umowę z zagraniczną firmą oferującą tłumaczenia telefoniczne, z których korzysta się w sytuacji, gdy trudno jest zdobyć tłumacza na miejsce zdarzenia. Z tych usług korzysta się także, gdy należy przekazać proste informacje lub gdy osoba potrzebująca tłumaczenia posługuje się językiem używanym przez małą grupę osób na Islandii.

OSOBY LGBTQI+ I PRZEMOC DOMOWA

Osoby LGBTQI+ mogą być ofiarami przemocy domowej, która objawia się w taki sam sposób jak przemoc wobec osób heteroseksualnych. Dodatkowo przemoc wobec tej grupy może również objawiać się poprzez wykorzystywanie przeciwko nim przynależności do grupy osób LGBTQI+. Na przykład sprawca może szantażować ofiarę i grozić, że powie rodzinie i/lub pracodawcy o jej preferencjach seksualnych w wypadku, gdy osoba ich nie ujawniła. Szantaż może polegać również na ograniczeniu dostępu do leków hormonalnych osobom trans i interseksualnym.

Dzieci transseksualne mogą również być ofiarami przemocy. Na przykład, kiedy opiekunowie prawni zabraniają im wyrażanie swojej płci zgodnie z ich świadomością płci oraz kiedy zmuszane są do zachowywania się zgodnie z ogólnie przyjętymi zasadami dla płci, z którą się urodziły.

Ponieważ przemoc domowa wśród osób LGBTQI+ może objawiać się w szczególny sposób konieczne jest, aby specjaliści udzielający usług znali jej przejawy.

DZIECI

Przemoc domowa ma duży wpływ na dzieci. Dorośli często myślą, że dzieci nie zdają sobie sprawy z przemocy, jeśli nie są jej bezpośrednimi świadkami. Badania jednak wykazują, że dzieci zawsze są świadome przemocy.

Biuro ds. Ochrony Dziecka Miasta Reykjavik oferuje rozmowy z psychologiem dzieciom, które są świadkami przemocy lub same jej doświadczają na co dzień. Według badań, przemoc bezpośrednia wobec dzieci ma na nie taki sam wpływ jak pośrednia. Projekt ma na celu polepszenie sytuacji dzieci doświadczających przemocy w swoich domach. Jeśli na miejscu zdarzenia są dzieci, wraz z policją przyjeżdżają tam pracownicy Biura ds. Ochrony Dziecka oraz doradca socjalny. Ich zadaniem jest wsparcie ofiary przemocy. Doradca może zostać również wezwany, jeżeli nie ma dzieci na miejscu zdarzenia, a osoby mieszkające chcą skorzystać z jego usług.

KOBIETY W CIĄŻY

Przemoc domowa zaczyna się często lub wzmacnia, gdy kobiety zachodzą w ciążę. Kobiety w ciąży, które są ofiarami przemocy domowej wykazują częściej niebezpieczne zachowanie, np. palenie, picie alkoholu lub nadużywanie leków. Należą one również do grupy podwyższonego ryzyka poronienia, krwawienia podczas ciąży, urodzenia przed terminem oraz urodzenia dziecka o zbyt małej wadze w stosunku do tygodnia ciąży. Z tego powodu położne zwracają uwagę na oznaki przemocy podczas badań kobiet w ciąży, a pracownicy socjalni są na to również wyczuleni.

WHAT IS DOMESTIC VIOLENCE?

Domestic violence takes place between people who are members of the same family or in some other close relationship to each other. It can take place in the home or in another setting, perhaps in open country, or a car park.

The crucial element is the relationship between victim and perpetrator. Reference is sometimes made to intimate partner violence or violence in intimate relationships; this is one form of domestic violence, but violence inflicted by parents on children, or by children on parents, is also a form of domestic violence.

The City of Reykjavik regards residents of group homes for people with disabilities as having a close affiliation; thus violence by one resident against another is classified as domestic violence, as is violence by a staff member against a resident.

DO DEFINITIONS, STATISTICS AND DEBATE MATTER IN COMBATING DOMESTIC VIOLENCE?

Statistical resources are important for grasping the scale of the problem, and for providing the right kind of support. Definitions are needed, in order to ensure that the data collected are of the right kind, and that they enable year-by-year comparisons. Publication of statistics also plays an important role in raising public awareness.

WHAT IS THE PROTOCOL OF TOGETHER AGAINST VIOLENCE?

- Call received on emergency number 112. In a case of domestic violence, the police attend the scene. If the victim consents, a social worker is called out to provide

support. In the case of a child/children being present, a Child Protection officer and a social worker attend.

- Telephone call to victim on next working day.
- Police and social worker visit within one week.
- Counselling and assistance at Service Centre.
- Perpetrator urged to seek therapy.

As is well known, it is often difficult for a victim to leave an abusive relationship and she/he may need help in order to do so. The World Health Organisation (WHO) has pointed out that domestic violence has significant impact on the victim's health, and upon children exposed to it.

PEOPLE WITH DISABILITIES AND VIOLENCE

Women and children with disabilities have been shown to be the social groups at the greatest risk of abuse.

Data compiled for the WHO in 2012 indicate that people with disabilities are 1.5 times more likely to experience abuse than those without disabilities. Children with disabilities are 3.7 times more likely to experience abuse than those without disabilities. (WHO, 2012).

People with disabilities can be victims of abuse in the same way as those without disabilities, but they are also at risk of suffering violence that relates to their special needs and their marginalised status in society. Examples of such abuse include depriving a victim of support services for victims of violence, or of aids required due to their disability, negligence in administering medications, refusing assistance, etc.

IMMIGRANTS AND DOMESTIC VIOLENCE

Those who experience domestic violence, but cannot speak, read or write Icelandic, have more difficulty in accessing information and seeking help. The abuser may mislead the victim about the risk of losing custody of children, or residence/work permits. Staff at the City of Reykjavik Welfare Department are in a key position to provide such victims with accurate information and advice.

Together Against Violence has a contract with a company abroad for telephone interpretation services, which is a useful back-up option when an interpreter is not available to attend, or when only simple messages need to be conveyed, or if the individual concerned is from a language community which is very small in Iceland.

LGBTQI+ PEOPLE AND DOMESTIC VIOLENCE

LGBTQI+ people can endure domestic violence in the same way as straight people. However, as they are part of a minority the violence may take on different manifestations. For instance the perpetrator may use their victim's sexual orientation or gender identity against them by outing them or threatening to out them to their family or employer. Another example of coercive control is the perpetrator denying trans or intersex victims access to the hormones that are very important for many of them.

Trans children can suffer from violence that involves their parents/caretakers not allowing them to express their gender identity but forcing them to live by, and express the gender they were assigned at birth.

Domestic violence among LGBTQI+ can have very distinctive manifestations and it is very important that service providers are aware of them.

CHILDREN AND DOMESTIC VIOLENCE

Domestic violence is known to have a major impact on children. Adults often believe that children are unaware of the violence/abuse if they do not witness it directly. Research has shown, however, that children are invariably aware of the abuse.

Reykjavik Child Protection offers sessions with a psychologist to children who experience or are exposed to violence. Research shows that children suffer as much when exposed to violence as if they themselves are subjected to abuse. An essential aspect of the Together Against Violence project is to improve the situation of children exposed to domestic violence. When police are called out for a case of domestic violence where children are present, Reykjavik Child Protection sends an officer to the scene, who provides ongoing support to them. When children are present a counsellor from the City's Welfare Department is also called out, to provide support on the scene to the victim. A counsellor is also called out in cases where no children are present, if consent is given.

PREGNANT WOMEN

Domestic violence may begin, or intensify, when a woman becomes pregnant. Expectant mothers who experience domestic violence are more likely to engage in high-risk behaviour during pregnancy, such as drinking alcohol, smoking or drug abuse. They are also at greater risk of miscarriage, bleeding during pregnancy, premature birth and giving birth to a low-birthweight baby. For this reason, domestic violence is one of the factors included in antenatal screening of expectant mothers. All staff in social services should also be aware of this risk factor.