



Ljósmynd © Mats Wibe Lund - www.myndasafn.is

Austurbæjarskóli – heildarmat á skólastarfi

Maí 2010
Menntasvið Reykjavíkur

Ritstjóri: Birna Sigurjónsdóttir

Ritun skýrslu og fylgiskjala:

Ásgeir Björgvinsson
Birna Sigurjónsdóttir
Guðrún Edda Bentsdóttir
Hildur Sigurðardóttir
Hildur B. Svavarsdóttir
Una B. Bjarnadóttir

Efnisyfirlit

Efnisyfirlit	3
Inngangur	4
Mat á skólastarfi	5
Skólastarf.....	7
Nám og kennsla	7
Stjórnun og skipulag.....	9
Stefnumótun	11
Markmið og áætlanir	12
Nemendur og líðan	13
Stjórn nemendafélags	15
Reglur og agi	16
Viðvera nemenda.....	17
Viðhorf foreldra og þátttaka í skólastarfi	17
Upplýsingamiðlun og samskipti	20
Verklag	22
Fjölbreyttar leiðir í námi	22
Einstaklingsmiðað nám og markviss samvinna	23
Mat á gæðum kennslustunda	24
Skóli án aðgreiningar - sérkennsla	25
Nýbúakennsla í Austurbæjarskóla.....	28
Grunnskólinn á Barnaspítala Hringins.....	29
Skólaþróun og mat	30
Virk upplýsingamiðlun.....	32
Skólanámskrá og starfsáætlun.....	32
Heimasíða.....	32
Öruggt, heilnæmt og vistvænt skólaumhverfi	33
Mannauður	35
Starfsánægja og líðan á vinnustað	35
Samstarf.....	35
Aðbúnaður	36
Viðvera starfsmanna.....	37
Símenntun og starfsþróun.....	37
Viðhorf starfsmanna til stjórnunar	38
Fjármál	40
Úthlutun fjármagns og rekstraráætlun	40
Fjárhagsleg staða skólans	40
Greining.....	41
Samantekt ábendinga.....	41
Heimildir	50
Fylgiskjöl.....	50

Inngangur

Í skýrslu þessari verður greint frá niðurstöðum heildarmats í Austurbæjarskóla sem fram fór í mars 2010. Matið var framkvæmt af starfsfólki í stýrihópi um heildarmat Menntasviðs. Austurbæjarskóli var einn af sjö skólum þar sem Menntasvið ákvað að fram færi heildarmat á skólastarfi skólaárið 2009-2010. Gagna var aflað með viðtölum, vettvangsathugunum og rýnihópum ásamt því að farið var yfir gögn um skólastarfið.

Leiðarljós við matið var: ***Að börnum í borginni líði vel, fari stöðugt fram og öðlist uppeldi og menntun fyrir líf og starf.***

Matið er liður í að styðja við skólastarf og kemur til viðbótar sjálfsmati skólanna. Stefna Reykjavíkurborgar í menntamálum er höfð til viðmiðunar í matinu auk annarra ramma um skólastarf, laga, reglugerða, aðalnámskrár og stefnumótunar borgarinnar í starfsmannamálum og mannréttindamálum.

Skólastjóri Austurbæjarskóla er Guðmundur Sighvatsson og aðstoðarskólastjóri Jason Ívarsson. Í Austurbæjarskóla eru 483 nemendur í 1.-10. bekk skólaárið 2009-2010. Tæp 101% af fjölda nemenda sem á lögheimili í skólahverfinu hafa sótt skóla í Austurbæjarskóla. Samkvæmt nemendasþá er gert ráð fyrir að nemendum í Austurbæjarskóla fjölgi á næstu árum og þar verði um 550 nemendur árið 2014.

Í skólanum starfa 70 starfsmenn skólaárið 2009-2010 í 67,9 stöðugildum, þar af kennarar í 43,2 stöðugildum. Samkvæmt þessu eru 7,1 nemendur á hvert stöðugildi sem er jafnt og í borginni í heild að meðaltali (7,1). Ef aðeins er miðað við kennara í Austurbæjarskóla eru 11,1 nemandi á hvert stöðugildi sem er aðeins lægra en í borginni að meðaltali (11.3).

Kennsla hófst í Austurbæjarskóla árið 1930 í nýbyggðu skólahúsi og var þá talinn einn fullkornasti grunnskóli á Norðurlöndum. Í honum voru auk hefðbundinna kennslurýma, íþróttasalur, sundlaug og samkomusalur með hallandi gólfi. Skólinn er friðaður að utan en leyfilegt að breyta honum að innan. Skólinn er nú eini almenni grunnskólinn í miðborginni. Flestir voru nemendur 1834 árið 1940 og fæstir 437 árið 1981. Skólinn var einsettur árið 1996 og voru þá gerðar ýmsar innri skipulagsbreytingar. Byggð var sjálfstæð bygging um 380 m² með tengingu við skólann og tekin í notkun í janúar árið 2001, þar eru skólastofur fyrir yngstu nemendur. Á lóðinni eru 2/3 lausar stofur sem nýttar eru fyrir starfsemi frístundaheimilis, danskennslu o.fl.

Heildarstærð skólans er um 5,380 m² án íþróttasalur.

Mat á skólastarfi

Ákvæði um mat og eftirlit með gæðum skólastarfs er í 35.gr. grunnskólalaga nr. 91/2008, þar segir: Markmið mats og eftirlits með gæðum starfs í grunnskóla eru að:

- Veita upplýsingar um skólastarf, árangur þess og þróun til fræðslufirvalda, starfsfólks skóla, viðtökuskóla, foreldra og nemenda
- Tryggja að starfsemi skóla sé í samræmi við ákvæði laga, reglugerða og aðalnámskrár grunnskóla
- Auka gæði náms og skólastarfs og stuðla að umbótum
- Tryggja að réttindi nemenda séu virt og að þeir fái þá þjónustu sem þeir eiga rétt á samkvæmt lögum

Ákvæði um innra mat er í 36. gr. laganna, en þar segir: „Hver skóli metur með kerfisbundnum hætti árangur og gæði skólastarfs á grundvelli 35. gr. með virkri þátttöku starfsmanna, nemenda og foreldra eftir því sem við á.“

Nýtt ákvæði um ytra mat sveitarfélaga er í 37. gr., þar segir: „Sveitarfélög sinna mati og eftirliti með gæðum skólastarfs, sbr. 5. og 6. gr., og láta ráðuneyti í té upplýsingar um framkvæmd skólahalds, innra mat skóla, ytra mat sveitarfélaga, framgang skólastefnu sinnar og áætlanir um umbætur. Sveitarfélög skulu leitast við að fylgja eftir innra og ytra mati þannig að slíkt mat leiði til umbóta í skólastarfi.“

Um ytra mat menntamálaráðuneytis er fjallað í 38. gr., þar segir m.a.: „Menntamálaráðuneyti annast greiningu og miðlun upplýsinga um skólahald í grunnskólum á grundvelli upplýsinga frá sveitarfélögum skv. 37. gr. og með sjálfstæðri gagnaöflun. Menntamálaráðuneyti gerir áætlun til þriggja ára um kannanir og úttektir sem miða að því að veita upplýsingar um framkvæmd laga þessara og aðalnámskrár grunnskóla og aðra þætti skólastarfs. ...“

Menntaráð ákvað vorið 2007 að láta fara fram heildarmat í 6-7 skólum á ári. Skipaður var stýrihópur heildarmats á Menntasviði til að sjá um framkvæmd matsins undir stjórn Birnu Sigurjónsdóttur, verkefnisstjóra. Heildarmat fór fram í einum grunnskóla á vorönn 2007, í 6 grunnskólum skólaárið 2007-2008 og í 7 grunnskólum skólaárið 2008-2009. Áætlað er að heildarmat fari fram í 7 grunnskólum á skólaárinu 2009-2010.

Markmið heildarmats

- Aðstoða skóla í ljósi eigin sjálfsmats til að efla skólastarfið og styrkja innviði skólans
- Styrkja skólabrag og búa til samhljóm í skólanum
- Gera góðan skóla betri með markvissri hvatningu í starfi
- Veita skólayfirvöldum upplýsingar um gæði skólastarfs og hvernig skólar framfylgja stefnu borgarinnar í menntamálum

Tímarammi

Gert er ráð fyrir að allt matsferlið taki sex til sjö vikur og viðtöl og vettvangsathuganir fari fram á 1-2 vikum innan þess tíma.

- Ákvörðun tekin um athugun í skóla vika 1
- Haft samband við skólann og látið vita af fyrirhugaðri heimsókn vika 1
- Upplýsingum safnað saman/prófill skólans/heimasíða skoðuð vika 1
- Viðtöl við skólastjórnendur, kynning fyrir starfsfólki vika 2
- Vettvangsathuganir, rýnihópar vika 3
- Úrvinnsla og skýrslugerð vika 4-5

- Skóla gefst færi á að lesa yfir skýrslu vika 5
- Skýrsluskil – formleg vika 6
- Upplýsingar til menntaráðs í lok annar

Aðferðir við gagnaöflun:

- Viðtöl við stjórnendur og fulltrúa kennara, fundur með fulltrúum foreldra, fundur með stjórn nemendafélags
- Rýnihópar – stjórnendur, kennarar (tveir til þrjár hópar), annað starfsfólk, foreldrar, nemendur (tveir til þrjár hópar)
- Vettvangsathuganir með gátlista
 - Athugun á skólabrag og kennslu í kennslustundum og hléum
 - Athugun í skóla
 - Athugun í skólastofu
- Farið yfir gögn:
 - Skólanámskrá og starfsáætlun (nýjustu útgáfu) þ.m.t.:
 - Skipurit og starfslýsingar
 - Mannréttindaáætlun
 - Áætlun um foreldrasamstarf
 - Áætlun um starf nemendafélags
 - Yfirlit yfir forföll nemenda og kennara fyrir vorönn 2009
 - Sjálfsmatsskýrsla og umbótaáætlun
 - Heimasíða skólans
 - Stundaskrár 2009-2010 og yfirlit yfir valgreinar (kenndar)
 - Kennsluáætlanir 2009-2010 – sýnishorn af yngra, mið- og elsta stigi
 - Sýnishorn af námsmatsblöðum
 - Símenntunaráætlun skóla (nýjustu útgáfu)
 - Upplýsingar um öryggisþætti og áhættumat
 - Yfirlit yfir stöðu skólans í könnunum, skimunum og samræmdum prófum
 - Önnur þau gögn sem skólinn vill leggja fram og varpa ljósi á gæði skólastarfsins

Skýrsla – endurgjöf – eftirfylgd

- Gerð verður ítarleg skýrsla um hvern skóla sem skapar umræður innan skólans, er jákvæð og bendir á styrkleika skólans og veikleika.
- Drög að skýrslu verða send skólastjórnendum sem geta gert athugasemdir.
- Fundað með skólastjórnendum og með skólaráði og niðurstöður kynntar á fundi starfsmanna.
- Skólinn gerir umbótaáætlun sem byggir á niðurstöðum matsins og skilar til fræðslustjóra.

Frekari eftirfylgni ef þörf er á:

- Komið á samstarfi skóla/netverki um ákveðna þætti sem þarf að vinna með.
- Skólinn getur fengið ráðgjöf frá Menntasviði eða þjónustumiðstöðvum.

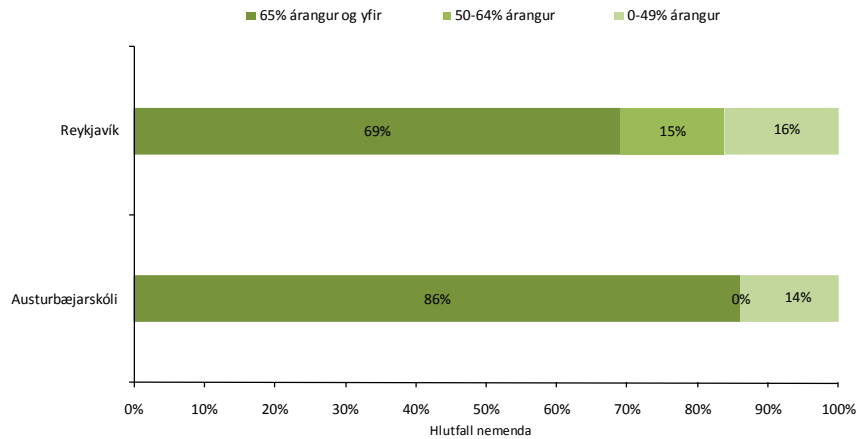
Samantekt niðurstaðna og greining á stöðu skólans verður opinbert skjal en skýrslan verður vinnuskjal skólans.

Skólastarf

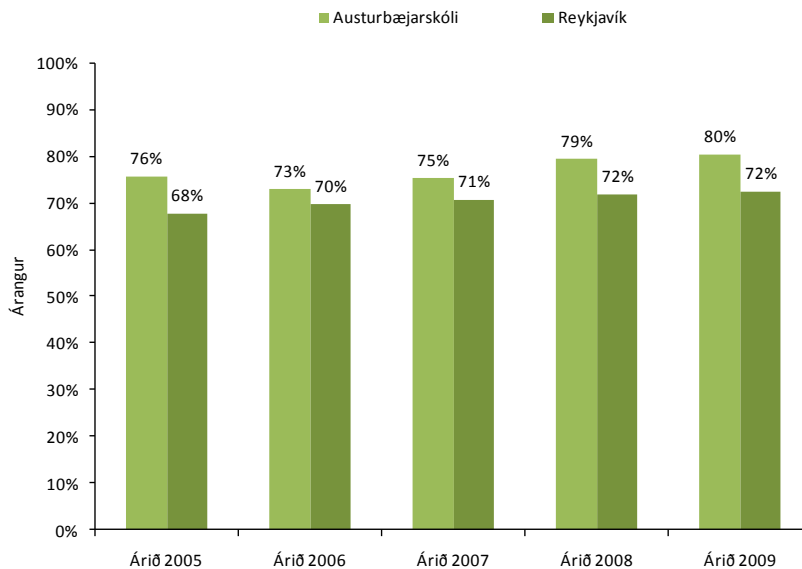
Nám og kennsla

Skimanir og árangur í samræmdum prófum

Lesskimunarprófið Læsi var lagt fyrir í 2. bekk Austurbæjarskóla vorið 2009 og var niðurstaða þess að um 86% nemendahópsins töldust geta lesið sér til gagns¹ en meðaltal í grunnskólum Reykjavík var um 69%.



Meðalárangur nemenda í 2. bekk Austurbæjarskóla var um 80% sem er betri árangur en meðalárangur allra nemenda í Reykjavík sem þátt tóku í prófinu (72%). Þegar prófið var lagt fyrir 2. bekk vorið 2008 var Austurbæjarskóli með meðalárangurinn 79% og þá gátu 79% nemenda lesið sér til gagns.

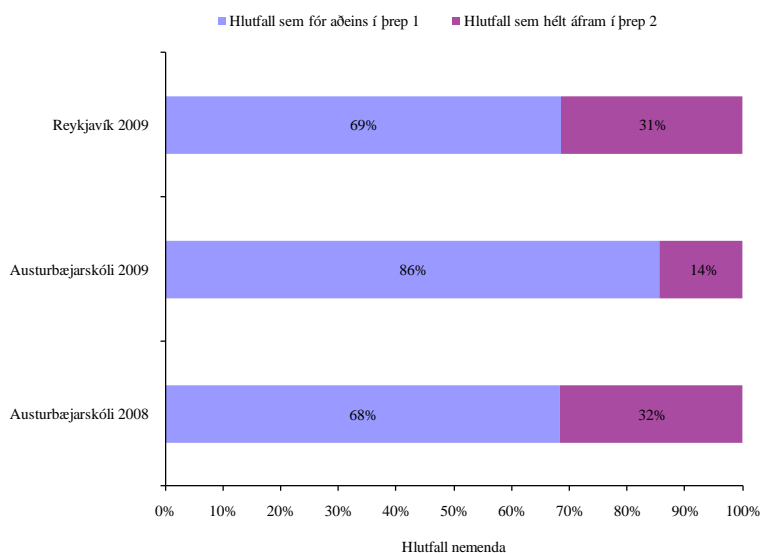


¹ Þeir nemendur teljast geta lesið sér til gagns sem ná a.m.k. 65% árangri á prófinu.

Ábendingar

- Árangur nemenda í lestri í 2. bekk 2009 er betri en í grunnskólum Reykjavíkur að meðaltali (80% miðað við 72% í borginni allri) og hærra hlutfall nemenda í Austurbæjarskóla telst geta lesið sér til gagns en að meðaltali (86% miðað við 69% í borginni allri).
- Árangur í lesskimun vorið 2009 er aðeins betri en árið áður (79%) og hlutfallslega fleiri nemendur teljast geta lesið sér til gagns (79% árið áður).

Stærðfræðiskimunin Talnalykill var lögð fyrir nemendur í 3. bekk í 31 grunnskóla Reykjavíkur í nóvember 2009. Meðalárangur nemenda í Austurbæjarskóla það ár í fyrsta þrepi, sem er þátturinn reikningur og aðgerðir, var mælitalan 11 sem er aðeins betri árangur og meðaltal allra grunnskólanna en það var 10,7. Í Austurbæjarskóla stóðust 86% nemenda viðmiðin í fyrsta þrepi (69% í Reykjavík að meðaltali) og aðeins einn nemandi taldist líklegur til að þurfa stuðning í stærðfræði.



Ábendingar

- Stærðfræðiskimun með Talnalykli var lögð fyrir nemendur í 3. bekk í Austurbæjarskóla í nóvember 2009. Meðaltalsárangur var mælitalan 11 en meðalárangur nemenda í Reykjavík í þeim þætti prófsins var mælitalan 10,7.
- Í Austurbæjarskóla stóðust 86% nemenda viðmiðin í fyrsta þrepi (69% í Reykjavík að meðaltali) og aðeins einn nemandi taldist líklegur til að þurfa stuðning í stærðfræði.

Samræmd próf – framfarastuðull²

Meðaltalsárangur nemenda í Austurbæjarskóla á samræmdum könnunarprófum í 4., 7. og 10. bekk vorið 2009 er í öllum greinum yfir landsmeðaltali og jafnframt í flestum tilvikum yfir meðaltali borgarinnar.

Meðaltalsárangur í samræmdum könnunarprófum í 4. bekk var 31,8³ í íslensku (meðaltal í Reykjavík 29,7) og 31,9 í stærðfræði (meðaltal í Reykjavík 32,9).

² Framfarastuðull gefur vísbendingu um hvort frammistaða nemenda í skólanum hafi breyst frá því árgangurinn þreytti samræmd próf fyrr á námsferlinum. Talan 1.00 merkir venjulegar framfarir nemenda. Tölur 0.94 eða lægri og 1.06 eða hærra benda til mikilla breytinga á stöðu nemenda.

³ Normaldreifð einkunn á kvarðanum 0-60 þar sem meðaltalsárangur yfir landið er 30.

Meðaltalsárangur í 7. bekk haustið 2009 var 35,8 í íslensku (meðaltal í Reykjavík 31,3) og 32,7 í stærðfræði (meðaltal í Reykjavík 31).

Meðaltalsárangur nemenda í Austurbæjarskóla í samræmdum könnunarprófum í 10. bekk haustið 2009 var 30,6 í íslensku (meðaltal í Reykjavík 31), 31,2 í ensku (meðaltal í Reykjavík 31,7) og 34,1 í stærðfræði (meðaltal í Reykjavík 30,9).

Framfarastuðull nemenda í 7. bekk Austurbæjarskóla 2009 er 0,96 í íslensku sem teljast venjulegar framfarir nemenda og í stærðfræði 0,98 sem einnig teljast venjulegar framfarir nemenda. Framfarastuðull nemenda í 10. bekk Austurbæjarskóla 2009 er 1,02 í íslensku og 1,04 í stærðfræði sem einnig teljast venjulegar framfarir nemenda (Skýrsla um samræmd könnunarpróf. 2009).

Ábendingar

- Meðaltalsárangur nemenda í Austurbæjarskóla á samræmdum könnunarprófum í 4., 7. og 10. bekk vorið 2009 er í öllum greinum yfir landsmeðaltali og jafnframt í flestum tilvikum yfir meðaltali borgarinnar.
- Framfarastuðull nemenda í 7. bekk og 10. bekk 2009 sýnir venjulegar framfarir nemenda.

Stjórnun og skipulag

Skólastjóri, aðstoðarskólastjóri og tveir deildarstjórar mynda stjórnunarteymi skólans. Stjórnendur hafa með sér fasta fundi einu sinni í viku og auk þess vikulega fundi þar sem mætir einnig þriggja manna kennararáð sem tekur þátt í ákvarðanatöku og undirbúningi fyrir kennarafundi. Skólastjóri og aðstoðarskólastjóri hittast bæði í upphafi dags og í lok dags til að fara yfir daginn og taka stöðuna. Sérstakur styrkur fékkst árið 1999-2000 til að auka við stjórnun og voru þá ráðnir deildarstjórar stiga, sérkennslu og nýbúadeildar, skólinn var því á undan öðrum að koma á millistjórnendum. Á síðustu árum hefur dregið úr m.a. vegna fækkunar nemenda og nú eru tveir stjórnendur stiga ásamt deildarstjóra sérkennslu og deildarstjóri sérkennslu, stjórnun sem var t.d. í nýbúakennslu dreifist nú á aðra stjórnendur.

Skipurit skólans er frá hausti 2008 og endurspeglar því ekki þær breytingar sem orðið hafa á stjórnun síðan þá. Starfslýsingar stjórnenda liggja fyrir við matið. Verkaskipting stjórnenda er skýr eins og hún er sett fram þar. Skólastjóri sér um m.a. starfsmannamál og fjármál en deildarstjóri sér um agamál og mætingar nemenda. Starfslýsingar fyrir alla starfsmenn skólans eru í skólanámskrá 2009-2010.

Í spurningu um stjórnun skólans í foreldrakönnun 2010 sögðust 79% vera ánægð með stjórnunina, þar af sögðust rúm 28% vera *mjög ánægð*. Í könnuninum árin 2000 og 2002 var ánægjan 83% en lækkaði lítillega í könnunum þremur þar á eftir en fer aftur lítillega upp fyrir árið 2010. Í það heila hafa mjög litlar breytingar orðið á ánægju foreldra með stjórnunina í öllum mælingunum sex. Meðaltalsánægjan árið 2010 var 4,0 sem er sama meðaltal og var árið 2008. Meðaltalið í borginni allri fyrir árið 2010 var einnig 4,0.

Starfsmenn í rýnihópum eru almennt ánægðir með samskipti við skólastjórnendur, þeir eru „finir, ljúfir og skilningsríkir“, sérstaklega góðir í mannlegum samskiptum og aðgengi að þeim gott. Helst nefna kennarar að stuðningur í erfiðum málum sé ekki nógu góður og svo að stjórnunarstíll sé of sveigjanlegur og mál ekki tekin nógu föstum tókum. Kennarar nefna sem

kost að þeir geta verið sjálfstæðir og stjórnendur treysta þeim en það þýðir einnig að sumra mati að ekki fylgja allir sameiginlegum ákvörðunum og stefnu.

Stjórnendur eru sýnilegir að mati kennara, sérstaklega skólastjóri sem er mikið á ferðinni. Stjórnendur tala um að fara á stofugang, þá fara þeir í stofur og heilsa upp á nemendur af einhverju tilefni eða af tilefnislausu og gera sér far um að hrósa nemendum og forvitnast um hvað þeir eru að fást við. Nemendur í rýnihópum þekkja skólastjóra og aðstoðarskólastjóra og segja frá því að þeir komi inn í tíma og stundum koma þeir með gesti og eru að sýna þeim skólann.

Fastir fundartímar eru tvisvar í viku, á mánudögum símenntunarfundir og á miðvikudögum til skiptis kennarafundir, deildafundir og árgangafundir. Starfsmannafundir með öllum starfsmönnum eru sjaldnar 1-2 á ári að sögn starfsmanna og telja það miður þar sem upplýsingaflæði þyrfti að vera til allra, líka skólaliða. Gefin er út fundaaætlun fyrir hverja önn.

Skipulag skóladags

Skólinn opnar kl. 7:40 og skóladagurinn hefst með kennslu kl. 8:05 hjá 5.-10. bekk og lýkur kl. 14:10. Skóladagur í 1.-4. bekk hefst kl. 8:50 og lýkur kl. 14:05. Á unglíngastigi eru greinar í kjarna kenndar til 12:45 og valgreinar eftir hádegi. Frímínútur eru í 20 mínútur milli 2. og 3. stundar í yngri deildum og milli 3. og 4. stundar á unglíngastigi. 40 mínútna matarhlé er á ólíkum tímum frá 11:20-13:25.

Skoðaðar voru stundatöflur bekkja og hópa. Á töflu 1.-4. bekkja eru skráðir 30 og á töflu 5.-7. bekkja 35 nemendatímar. Skóladeginum er skipt í þrjár lotur 80-120 mínútur í 1.-4. bekk. Hjá eldri nemendum eru 40 mínútna tímar á töflu með 5 mínútna hléi á milli. Stundatöflur eru samfelldar í öllum árgöngum og dagar jafnlangir burtséð frá valgreinum á unglíngastigi.

Samstarf við grenndarsamfélagið

Skólinn á gott samstarf við kirkjuna, fyrir jól er farið í kirkjuheimsókn og er þátttaka góð óháð trúarskoðunum. Skólinn býður einnig upp á valkost fyrir þá nemendur sem ekki taka þátt í kirkjuferð. Skólinn hefur undanfarin ár verið með útskrift nemenda í 10. bekk í Hallgrímskirkju og er sú athöfn fjölsótt af fjölskyldum nemenda, foreldrar sjá um veitingar og að afhenda nemendum rós við útskriftina.

Samstarf var einnig við kirkjuna um barnakórstarf og lagði skólinn til hluta launa kórstjóra, það er ekki lengur og er það miður að mati skólastjóra.

Samstarf er við ÍTR sem er með félagsmiðstöð í skólanum, ÍTR 101 og rekur einnig Draumalandið sem er frístundaheimili fyrir nemendur í 1.-4. bekk. Einnig er samstarf við Íþróttafélagið Val. Mikið og gott samstarf er við lögregluna í hverfinu og við þjónustumiðstöð hverfisins.

Samkomusalur skólans hefur verið lánaður út til ýmissa afnota.

Samstarf er við leikskóla í hverfinu og markvisst unnið að móttöku leikskólabarna við skólabyrjun. Elstu börnum leikskólanna 6 í hverfinu er boðið í heimsókn í skólann að vori óháð því hvort börnin innritast í skólann. Síðari hluta máf er öllum innrituðum nemendum í 1. bekk boðið í heimsókn ásamt foreldrum og skipulag skólastarfsins kynnt og einnig starfsemi

frístundaheimilisins Draumalands. 1. bekkingar fara einnig í heimsókn í gamla leikskólann sinn að vori.

Ábendingar

- Skólastjóri, aðstoðarskólastjóri og tveir deildarstjórar mynda stjórnunarteymi skólans.
- Stjórnendur hafa með sér fasta fundi einu sinni í viku og auk þess vikulega fundi þar sem mætir einnig þriggja manna kennararáð sem tekur þátt í ákvarðanatöku og undirbúningi fyrir kennarafundi.
- Skipurit skólans er frá hausti 2008 og endurspeglar því ekki þær breytingar sem orðið hafa á stjórnun síðan þá. Starfslýsingar stjórnenda liggja fyrir við matið. Verkaskipting stjórnenda er skýr eins og hún er sett fram þar.
- Í spurningu um stjórnun skólans í foreldrakönnun 2010 sögðust 79% vera ánægð með stjórnunina, þar af sögðust rúm 28% vera mjög ánægð. Meðaltalsánægjan árið 2010 var 4.0 sem er jafnt meðaltali í borginni (4.0).
- Starfsmenn í rýnihópum eru almennt ánægðir með samskipti við skólastjórnendur, þeir eru „finir, ljúfir og skilningsríkir“, sérstaklega góðir í mannlegum samskiptum og aðgengi að þeim gott.
- Helst nefna kennarar að stuðningur í erfiðum málum sé ekki nógu góður og svo að stjórnunarstíll sé of sveigjanlegur og mál ekki tekin nógu föstum tókum.
- Fastir fundartímar eru tvisvar í viku, á mánudögum símenntunarfundir og á miðvikudögum til skiptis kennarafundir, deildafundir og árgangafundir.
- Starfsmannafundir með öllum starfsmönnum eru sjaldnar, 1-2 á ári að sögn starfsmanna og telja þeir það miður þar sem upplýsingaflæði þyrfti að vera til allra, líka skólaliða.
- Gefin er út fundaaætlun fyrir hverja önn.
- Skoðaðar voru stundatöflur bekkja og hópa. Á töflu 1.-4. bekkja eru skráðir 30 og á töflu 5.-7. bekkja 35 nemendatímar. Skóladeginum er skipt í þrjár lotur 80-120 mínútur í 1.-4. bekk. Hjá eldri nemendum eru 40 mínútna tímar á töflu með 5 mínútna hléi á milli. Stundatöflur eru samfelldar í öllum árgöngum og dagar jafnlangir burtséð frá valgreinum á unglingsstigi.
- Samstarf er við stofnanir og félög í grenndarsamfélaginu, kirkjuna, ÍTR og íþróttafélag.

Stefnumótun

Stefnumótun Austurbæjarskóla er sett fram í skólanámskrá fyrir skólaárið 2009-2010. Þar kemur fram að stefna skólans tekur mið af lögum, reglugerðum, alþjóðasamþykktum, stefnu Reykjavíkurborgar í fræðslumálum og félagslegu umhverfi skólans. Öllum skal tryggt jafnrétti til náms án tillits til kyns, þjóðernis, stéttar, stöðu og trúarbragða.

Austurbæjarskóli er fjölmennningarlegur skóli þar sem 20% nemenda eru af erlendum uppruna, af 30 mismunandi þjóðernum. Austurbæjarskóli er skóli án aðgreiningar. Í því felst að skólastarfið er lagað að þörfum allra nemenda.

Skólinn er móðurskóli í fjölmennningarlegri kennslu og gegnir forystuhlutverki á því sviði í Reykjavík. Í skólanum er lögð áhersla á sjálfsagðan fjölbreytileika fólks sem endurspeglast í öllum bekkjum. Börn eru af ólíku kyni, koma frá ólíkum fjölskyldum, þau hafa ólík viðhorf, ólík áhugamál og mismunandi hæfileika. Markmið fjölmennningarlegrar kennslu er að nemendur læri að virða fjölbreytileikann og lögð er áhersla á að nýta hann á jákvæðan hátt.

Til að ná þessum markmiðum er skólinn að þróa kennsluáðferðir sem leggja áherslu á samvinnu nemenda, að hver nemandi hefur sinn styrkleika, að hver og einn sé virtur á eigin forsendum og að hæfileikar allra nýtist hópnum. Kennarar skulu beita fjölbreyttum kennsluháttum með það að markmiði að nemendur verði virkir í kennslustundum og fái notið hæfileika sinna (Skólanámskrá Austurbæjarskóla, 2009-2010).

Austurbæjarskóli hefur ekki skilað starfsáætlun fyrir yfirstandandi skólaár til Menntasviðs.

Almennt virðast starfsmenn þekkja þokkalega vel stefnu og markmið skólans. Í viðhorfskönnun 2009 fær spurningin „Ég þekki markmið og stefnu vinnustaðar míns“ gildið 4,26 (meðaltal MSR var 4,30). Spurningin „Ég er ánægð(ur) með markmið og stefnu vinnustaðar míns“ er aðeins undir meðaltali borgarinnar (4,07 á móti 4,12).

Foreldrar í rýnihópi telja að almennt þekki foreldrar ekki stefnu skólans eða skólanámskrá sérstaklega vel „enda er alltaf verið að breyta aðalnámskrá“.

Markmið og áætlanir

Markmið námsgreina eru sett fram í námsáætlunum fyrir hvern árgang og hverja námsgrein fyrir eina önn í senn. Námskrá skólans byggir á markmiðum sem sett eru fram í aðalnámskrá grunnskóla 2007.

Í hverri námsgrein koma fram markmið sem unnið er að, námsbækur eða námsgögn svo og viðfangsefni og vinnubrögð eða kennsluáðferðir. Í flestum greinum kemur fram hvernig námsmati er háttað. Námsmat virðist ekki samræmt hvorki innan greinar né innan árgangs, sums staðar er getið um símat en ekki sagt hvernig að því er staðið.

Námsáætlanir fyrir önnina eru birtar á heimasíðu skólans.

Ábendingar

- Stefnumótun Austurbæjarskóla er sett fram í skólanámskrá fyrir skólaárið 2009-2010. Þar kemur fram að stefna skólans tekur mið af lögum, reglugerðum, alþjóðasamþykktum, stefnu Reykjavíkurborgar í fræðslumálum og félagslegu umhverfi skólans. Öllum skal tryggt jafnrétti til náms án tillits til kyns, þjóðernis, stéttar, stöðu og trúarbragða.
- Austurbæjarskóli hefur ekki skilað starfsáætlun fyrir yfirstandandi skólaár til Menntasviðs.
- Almennt virðast starfsmenn þekkja þokkalega vel stefnu og markmið skólans miðað við niðurstöður úr viðhorfskönnun 2009.
- Foreldrar í rýnihópi telja að almennt þekki foreldrar ekki stefnu skólans eða skólanámskrá sérstaklega vel „enda er alltaf verið að breyta aðalnámskrá“.
- Markmið námsgreina eru sett fram í námsáætlunum fyrir hvern árgang og hverja námsgrein fyrir eina önn í senn. Námskrá skólans byggir á markmiðum sem sett eru fram í aðalnámskrá grunnskóla 2007.
- Í hverri námsgrein koma fram markmið sem unnið er að, námsbækur eða námsgögn svo og viðfangsefni og vinnubrögð eða kennsluáðferðir.
- Námsmat virðist ekki samræmt hvorki innan greinar né innan árgangs, sums staðar er getið um símat en ekki sagt hvernig að því er staðið.

Nemendur og líðan

Í könnun sem lögð var fyrir nemendur í 5.-7. bekk í grunnskólum Reykjavíkur vorið 2009 þar sem spurt var um líðan nemenda í kennslustundum var niðurstaðan í Austurbæjarskóla sú að tæp 80,2% nemenda svöruðu að þeim liði mjög eða frekar vel í kennslustundum. Það er yfir meðaltali allra grunnskóla í landinu sem var 72.4% (Ungt fólk, 2009).

Skólinn er þátttakandi í Skólapúlsinum, vefkerfi sem miðar að því að veita skólastjórnendum stöðugan aðgang að nýjum upplýsingum sem aflað er mánaðarlega um þætti sem tengjast virkni nemenda og líðan þeirra í skólanum og um skóla- og bekkjaranda. Niðurstöður um stöðu nemenda í 6.-10. bekk eru bornar saman við niðurstöður fyrri mælinga í skólanum og við landsmeðaltal sem gefur skýrar vísbendingar um þróun mála í skólanum og stöðu nemenda í skólanum miðað við nemendur í öðrum skólum í landsins.⁴

Í könnun Skólapúlsins sem lögð var fyrir úrtak nemenda úr 6.-10. bekk Austurbæjarskóla í mars 2010 er skólinn er aðeins yfir landsmeðaltali í ánægju af lestri en nálægt meðaltali í áhuga á stærðfræði. Þegar spurt er um trú á eigin getu er hún einnig nálægt landsmeðaltali í bæði íslensku og stærðfræði og fylgir þeim sveiflum sem verða almennt í svörum nemenda. Spurning um sjálfsálit er heldur undir landsmeðaltali, en spurningar um stjórn á eigin lífi, kvíða, einelti og vanlíðan eru nálægt landsmeðaltali. Frá könnun í febrúar eru mestu breytingar á svörum um sjálfsálit sem hefur dalað en aftur á móti kvíði minnkað. Spurningar um aga í tímum um stuðning kennara við nemendur og virkni nemenda í tímum fylgja landsmeðaltali en sýna einnig jákvæða breytingu frá könnun í febrúar 2009 nema spurning um aga sem dalar aðeins.

Foreldrar barna í Austurbæjarskóla mátu líðan barna sinna í skólanum upp á skorið 4,1 sem jafngildir því að þar líði þeim að meðaltali *oftast* vel og reyndar rúmlega það. Meðaltalið í borginni allri var einnig 4,1. Líðan í *kennslustundum* annarsvegar og í *frímínútum* hinsvegar, mátu foreldrarnir upp á 4,0 í hvoru tilviki en í borginni allri voru samsvarandi meðaltöl 4,1 og 4,0 (Foreldrakönnun 2010).

Skólinn er þátttakandi í Olweusarverkefni gegn einelti og innleiddi það á árunum 2002-2004. Skólinn er virkur þátttakandi í verkefninu og beitir aðferðafræði Olweusar við úrlausn eineltismála og í forvörnum við einelti. Veturinn 2008-2009 er ætlunin að auka enn fræðslu til nemenda og vinna markvisst að því að efla Olweusarverkefnið í Austurbæjarskóla. Eineltisteymi er starfandi við skólann og er hlutverk þess að veita kennurum stuðning við úrlausn eineltismála. Unnið er eftir aðgerðaáætlun samkvæmt kerfi Olweusar (Skólanámskrá Austurbæjarskóla 2009-2010).

Eineltiskönnun er gerð árlega. Í könnun sem lögð var fyrir haustið 2009 í 4.-10. bekk kemur fram að 6,4% nemenda telja sig hafa orðið fyrir einelti sem er þetta næstbesti árangur sem mælst hefur frá því skólinn hóf þátttöku í Olweusarverkefninu. Lítið einelti mælist í 7.-10. bekk og mun lægra meðal stelpna (2,7%) en stráka (9,8%). 7 nemendur segjast hafa verið lögð í einelti í ár eða lengur. Eineltið á sér helst stað á skólalóðinni og á göngum.

Af 79 foreldrum í Austurbæjarskóla er svöruðu spurningu um hvort barn þeirra hefði verið lagt í einelti í skólanum, sögðu 22 eða 28%, svo vera. Meðaltalið fyrir skólana alla var rúm 17%. Mikilvægt er að muna að ekki er öruggt að eineltið hafi átt sér stað í tilteknum skóla. Af þessum 22 foreldrum sögðu þrír (14%) að tekið hefði verið *fljótt og vel* á málum af hendi

⁴ Upplýsingar sóttar á vef verkefnisins, www.skolapulsinn.is 8. janúar 2009.

skólans, átta (36%) sögðu skólanna hafa tekið *vel en ekki nógu fljótt* á málum en ellefu (50%) svöruðu að *skólinn hefði ekki tekið á málinu*. Niðurstaðan í Austurbæjarskóla var hér lakari en niðurstaðan í borginni (Foreldrakönnun 2010).

Nemendur í rýnihópum tala um að þeim líði vel í skólanum og halda að öðrum líði líka vel, á miðstigi segja nemendur að þau vildu hafa meira „kósý“ og meiri skreytingar á veggjum og bera sig saman við aðra. Unglingum finnst þægilegt að unglingsdeildin er lítil og allir ná vel saman. Þau telja öll að það sé ekki einelti í skólanum og segjast þekkja áætlun Olweusar um einelti.

Almennt telja nemendur sig örugg í skólanum og að krakkar séu vinir, „alla vega ekki óvinir“, þeir sem eru saman í bekk og á milli bekkja en minni samskipti eru milli árganga.

Nemendur tala almennt vel um kennara sína, þeir „útskýra vel og sjá til þess að allir skilji“. Kennararnir eru þó mismunandi að þeirra mati, verst er þegar kennari gerir upp á milli nemenda og einn er nefndur sem „öskrar og er með mikil læti í tíma“.

Þeim finnst að það mætti hrósa meira, „kennarar hrósa stundum og bara sumum krökkum“, segir einn í rýnihópi. Skemmtilegast finnst nemendum í rýnihópum í myndmennt og íþróttum.

Ábendingar

- Í könnun sem lögð var fyrir nemendur í 5.-7. bekk í grunnskólum Reykjavíkur vorið 2009 þar sem spurt var um líðan nemenda í kennslustundum var niðurstaðan í Austurbæjarskóla sú að rúm 80% nemenda svöruðu að þeim líði mjög eða frekar vel í kennslustundum. Það er yfir meðaltali allra grunnskóla í landinu sem var 72.4% (Ungt fólk, 2009).
- Í könnun Skólapúlsins sem lögð var fyrir úrtak nemenda úr 6.-10. bekk Austurbæjarskóla í mars 2010 er skólinn er aðeins yfir landsmeðaltali í ánægju af lestri en nálægt meðaltali í áhuga á stærðfræði. Þegar spurt er um trú á eigin getu er hún einnig nálægt landsmeðaltali í bæði íslensku og stærðfræði og fylgir þeim sveiflum sem verða almennt í svörum nemenda.
- Spurning um sjálfsálit er heldur undir landsmeðaltali, en spurningar um stjórn á eigin lífi, kvíða, einelti og vanlíðan eru nálægt landsmeðaltali. Frá könnun í febrúar eru mestu breytingar á svörum um sjálfsálit sem hefur dalað, en aftur á móti kvíði minnkað.
- Spurningar um aga í tímum um stuðning kennara við nemendur og virkni nemenda í tímum fylgja landsmeðaltali en sýna einnig jákvæða breytingu frá könnun í febrúar 2009 nema spurning um aga sem dalar aðeins.
- Foreldrar barna í Austurbæjarskóla mátu líðan barna sinna í skólanum upp á skorið 4,1 í foreldrakönnun 2010. Meðaltalið í borginni allri var 4,1.
- Skólinn er þátttakandi í Olweusar-verkefni gegn einelti og innleiddi það á árunum 2002-2004.
- Eineltiskönnun er gerð árlega. Í könnun sem lögð var fyrir haustið 2009 í 4.-10. bekk kemur fram að 6,4% nemenda telja sig hafa orðið fyrir einelti sem er þetta næstbesti árangur sem mælst hefur frá því skólinn hóf þátttöku í Olweusar-verkefninu
- 7 nemendur segjast hafa orðið fyrir einelti í ár eða lengur.
- Eineltið á sér helst stað á skólalóðinni og á göngum.
- Af 79 foreldrum í Austurbæjarskóla er svöruðu spurningu um hvort barn þeirra hefði verið lagt í einelti í skólanum, sögðu 22 eða 28%, svo vera. Meðaltalið fyrir skólana alla var rúm 17% (Foreldrakönnun 2010).

- Nemendur í rýnihópum tala um að þeim líði vel í skólanum og halda að öðrum líði líka vel, á miðstigi segja nemendur að þau vildu hafa meira „kósý“ og meiri skreytingar á veggjum og bera sig saman við aðra. Unglingum finnst þægilegt að unglिंगadeildin er lítil og allir ná vel saman.
- Almennt telja nemendur sig örugg í skólanum og að krakkar séu vinir, „alla vega ekki óvinir“, þeir sem eru saman í bekk og á milli bekkja en minni samskipti eru milli árganga.
- Nemendur tala almennt vel um kennara sína, þeir „útskýra vel og sjá til þess að allir skilji“.
- Skemmtilegast finnst nemendum í rýnihópum í myndmennt og íþróttum.

Stjórn nemendafélags

Í stjórn nemendafélags sitja sex aðalmenn og sex varamenn úr 8.-10. bekk. Auk þess sitja formenn helstu klúbba fundi stjórnarinnar. Valið fer fram þannig að nemendur bjóða sig fram í bekkjum og þar fer síðan fram kosning. Sá sem fær flest atkvæði í bekknum er valinn fulltrúi og til vara sá sem fær næstflest. Embætti innan stjórnar eru þrjú formaður, varaformaður og ritari. Tveir fulltrúar í nemendaráði sitja einnig í skólaráði.

Kennari við skólann vinnur með hópnum svo og stjórnandi félagsmiðstöðvarinnar 101. Þær ákveða hvað rætt er á fundum og stjórna þeim. Fundartími er fastur einu sinni í viku. Fjallað er um félagslíf og viðburði en ekki um skólamál að öðru leyti. Hugmyndir að viðburðum koma frá krökkunum. Sameiginlegar skemmtanir eru fyrir skólana þrjá í hverfinu annan hvern föstudag, stundum böll. Tveir fulltrúar úr hverjum skóla sitja saman í þriggja skóla ráði sem skipuleggur þessa viðburði.

Aðspurð segja þau að nemendur af erlendum uppruna bjóði sig ekki fram til starfa, þau mæta á böllin en ekki í félagsmiðstöðina eða í klúbba.

Fulltrúarnir sögðust hafa fengið leiðsögn um það hvert hlutverk þeirra væri í nemendaráði, þau telja að nemendur viti langflestir hverjir eru í nemendaráði.

Félagslíf

Haldin eru bekkjarkvöld tvisvar til þrisvar á vetri sem foreldrafélag og bekkjarfulltrúar skipuleggja og svo er jólaföndur og jólaskemmtanir. Böll eru reglulega haldin í félagsmiðstöðinni. Árshátíðin er haldin í mars og fer fram í skólanum og sér starfsfólk skólans um veitingar og þjónar nemendum til borðs. Vorhátíð er viðburður í hverfinu með þátttöku margra samstarfsaðila skólans. Nemendur í rýnihópum voru ánægðir með það sem boðið er upp á í félagslífi.

Ábendingar

- Í stjórn nemendafélags sitja sex aðalmenn og sex varamenn úr 8.-10. bekk. Auk þess sitja formenn helstu klúbba fundi stjórnarinnar.
- Valið fer fram þannig að nemendur bjóða sig fram í bekkjum og þar fer síðan fram kosning.
- Embætti innan stjórnar eru þrjú formaður, varaformaður og ritari.
- Fulltrúarnir sögðust hafa fengið leiðsögn um það hvert hlutverk þeirra væri í nemendaráði, þau telja að nemendur viti langflestir hverjir eru í nemendaráði.
- Nemendur í rýnihópum voru ánægðir með það sem boðið er upp á í félagslífi.

Reglur og agi

Skólareglur eru birtar í skólanámskrá skólans og á heimasíðu skólans undir stefnu skólans. Fyrir liggja einnig skólareglur í drögum sem taka miða af nýrri lagasetningu. Í drögnum er m.a. lögð áhersla á trúðmennsku, kurteisi og tillitssemi, góða umgengni og stundvísi, ástundun og heilbrigðar lífsvenjur. Sérstakur kafli er um öryggi nemenda. Skýringar eða rökstuðningur er við flestar reglurnar sem er líklegur til að auðvelda starfsmönnum að framfylgja þeim. Nýju reglurnar uppfylla kröfur um skólareglur eins og þær birtast í grunnskólalögum nr.91/2008 (sjá fylgiskjal: Gátlisti um skólareglur). Fram kemur að viðbrögð við agabrotum fara eftir verklagsreglum Menntasviðs þar um.

Skólareglur eru kynntar foreldrum í námskynningum og í bekkjum að hausti. Í sumum skólastofum sem heimsóttar voru í vettvangsathugunum eru skólareglur (eldri) og bekkjarreglu eða umgengnisreglur uppi við.

Nemendur í rýnihópum þekkja skólareglur og bekkjarreglur en eru ekki endilega sáttir við þær og telja að það sé misjafnt hvort farið er eftir þeim. Viðurlögin nefna þau helst að vera send til skólastjóra en eru ekki sammála um hvort það virkar.

Starfsmenn og kennarar í rýnihópum telja núgildandi skólareglur ekki skýrar og misjafnt hvernig þeim hefur verið framfylgt milli kennara og milli árganga. Skólareglur eru til endurskoðunar í teymi starfsmanna og á að leggja þær fram í vor til samþykktar að sögn starfsmanna. Fram kemur að áhersla sé á að nemendur læri að beita sig sjálfsaga fremur en að vera sífellt að hamra á reglunum.

Skólinn er ekki með samræmt umbunar- eða agakerfi og að mati sumra í rýnihópum ekki með markviss úrræði í agamálum.

Hrós mætti vera meira og markvissara að mati bæði nemenda og starfsmanna í rýnihópum. Kennarar í rýnihópum tala um að vinnufriður sé almennt þokkalegur en mismunandi eftir hópum. Nefnt er að bekkir séu mjög blandaðir börn með alls konar greiningar og af ólíku þjóðerni“. Einnig kemur fram að stuðning skorti til að skóli án aðgreiningar virki „það er ekki hægt að hafa skóla án aðgreiningar án stuðnings“, stuðningsfulltrúum hefur fækkað og dregið úr aðstoð við kennara.

Í kennslustundum sem heimsóttar voru mátti almennt sjá styrka stjórn kennara og góðan vinnufrið (sjá fylgiskjal; vettvangsathuganir). Í rýnihópi nemenda kemur fram að þeim finnst oftast vera vinnufriður í tímum, „en sumir eru með læti“, segir nemandi í rýnihópi.

Í foreldrakönnun 2010 kom fram að um 71% svarenda í Austurbæjarskóla fannst aginn hæfilegur sem er undir meðaltali í borginni allri (tæp 83%).

Ábendingar

- Skólareglur eru birtar í skólanámskrá skólans og á heimasíðu skólans undir stefnu skólans. Fyrir liggja einnig skólareglur í drögum sem taka mið af nýrri lagasetningu.
- Nýju reglurnar uppfylla kröfur um skólareglur eins og þær birtast í grunnskólalögum nr.91/2008
- Nemendur í rýnihópum þekkja skólareglur og bekkjarreglur en eru ekki endilega sáttir við þær og telja að það sé misjafnt hvort farið er eftir þeim.

- Starfsmenn og kennarar í rýnihópum telja nógildandi skólareglur ekki skýrar og misjafnt hvernig þeim hefur verið framfylgt milli kennara og milli árganga.
- Skólinn er ekki með samræmt umbunar- eða agakerfi og að mati sumra í rýnihópum ekki með markviss úrræði í agamálum.
- Hrós mætti vera meira og markvissara að mati bæði nemenda og starfsmanna í rýnihópum.
- Í kennslustundum sem heimsóttar voru mátti almennt sjá styrka stjórn kennara og góðan vinnufrið.
- Í rýnihópi nemenda kemur fram að þeim finnst oftast vera vinnufriður í tímum,
- Kennarar í rýnihópum tala um að vinnufriður sé almennt þokkalegur en mismunandi eftir hópum. Nefnt er að bekkir séu mjög blandaðir „börn með alls konar greiningar og af ólíku þjóðerni“.
- Í foreldrakönnun 2010 kom fram að um 71% svarenda í Austurbæjarskóla fannst aginn hæfilegur sem er aðeins undir meðaltali í borginni allri (tæp 83%).

Viðvera nemenda

Farið var yfir forföll nemenda á vorönn 2009 eftir bekkjum. Reiknað var hlutfall miðað við heildartímafjölda á önninni. Fjarvistir (óheimilar) eru mestar í bekkjum á unglíngastigi og skera sig úr annar 9. og annar 10. bekkurinn.

Ábendingar

- Fjarvistir (óheimilar) eru mestar í bekkjum á unglíngastigi og skera sig úr annar 9. og annar 10. bekkurinn.
- Skoða þarf hvað veldur því að einstaka bekkir skera sig úr með viðveru og hvort tengsl eru við árangur nemenda.

Viðhorf foreldra og þátttaka í skólastarfi

Í foreldrakönnuninni veturinn 2010 svöruðu 86 foreldrar í Austurbæjarskóla könnuninni af 142 í úrtaki, sem er tæplega 61% svörun. Svarhlutfallið var 65% fyrir alla grunnskólana í borginni. Í skólanum voru 483 nemendur skólaárið 2009-2010, sem þýðir að svör vegna u.þ.b. 18% nemenda í skólanum var að finna í könnuninni.

Helstu niðurstöður voru þær að 83% foreldranna sögðust vera ánægð með skóla barnanna, þar af sögðust 31% vera *mjög ánægð*. Ánægja foreldra barna í Austurbæjarskóla mældist 80% í fyrstu foreldrakönnuninni árið 2000, og fór svo mest upp í 90% í könnuninni 2002. Árið 2004 minnkaði ánægjan niður í 78% og var nánast sú sama í könnunum tveimur eftir það.

Niðurstaðan fyrir árið 2010 er því hækkun miðað við seinustu þrjár kannanir. Þessi munur er þó ekki marktækur enda meðaltalsánægjan 4,0 á kvarðanum einn til fimm í þessum tveimur seinustu könnunum. Meðaltalsánægjan í borginni allri fyrir árið 2010 var 4,1 og skólinn því lítillega undir meðaltalinu.

Í spurningu um stjórnun skólans sögðust 79% vera ánægð með stjórnunina, þar af sögðust rúm 28% vera *mjög ánægð*. Í könnununum árin 2000 og 2002 var ánægjan 83% en lækkaði lítillega í könnununum þremur þar á eftir en fer aftur lítillega upp fyrir árið 2010. Í heildina hafa mjög litlar breytingar orðið á ánægju foreldra með stjórnunina í öllum mælingunum sex.

Meðaltalsánægjan árið 2010 var 4,0 sem er sama meðaltal og var árið 2008. Meðaltalið í borginni allri fyrir árið 2010 var einnig 4,0.

Ánægja foreldra með umsjónarkennara barnanna var mikil í skólanum fyrir árið 2010, eins og reyndar í borginni allri. Í fimm af sex spurningum um umsjónarkennarann voru meðaltölin yfir fjórum og í fjórum tilvikum voru meðaltölin hærri í skólanum en var í könnuninni árið 2008.

Foreldrar barna í Austurbæjarskóla mátu líðan barna sinna í skólanum upp á skorið 4,1 sem jafngildir því að þar líði þeim að meðaltali *oftast* vel og reyndar rúmlega það. Meðaltalið í borginni allri var einnig 4,1. Líðan í *kennslustundum* annarsvegar og í *frímínútum* hinsvegar, mátu foreldrarnir upp á 4,0 í hvoru tilviki en í borginni allri voru samsvarandi meðaltöl 4,1 og 4,0.

Af öðrum þáttum má nefna að 79% foreldra fannst skólinn kenna börnum sínum íslensku *mjög* eða *frekar vel*, 77% fannst hið sama um kennsluna í lestri, 76% um kennsluna og 71% fannst skólinn kenna erlend tungumál *mjög* eða *frekar vel*. Samanborið við borgina alla voru fyrnefnd hlutföll í Austurbæjarskóla skóla hærri í stærðfræði og erlendum tungumálum, en lægri í íslensku og lestri. Í engu tilviki var munurinn þó mikill.

Um 75% svarenda fannst námslegar kröfur sem gerðar voru til barna þeirra *hæfilegar*, 71% fannst aginn *hæfilegur*, og 67% fannst hið sama um heimavinnuna. Í öllum tilvikum var skólinn nokkuð undir samsvarandi hlutföllum borgarinnar.

Af 79 foreldrum í Austurbæjarskóla er svöruðu spurningu um hvort barn þeirra hefði verið lagt í einelti í skólanum, sögðu 22 eða 28%, svo vera. Meðaltalið fyrir skólana alla var rúm 17%. Mikilvægt er að muna að ekki er öruggt að eineltið hafi átt sér stað í tilteknum skóla. Af þessum 22 foreldrum sögðu þrír (14%) að tekið hefði verið *fljótt og vel* á málum af hendi skólans, átta (36%) sögðu skólanna hafa tekið *vel en ekki nógu fljótt* á málum en ellefu (50%) svöruðu að *skólinn hefði ekki tekið á málinu*. Niðurstaðan í Austurbæjarskóla var hér lakari en niðurstaðan í borginni.

Sé miðað við fyrri foreldrakannanir í Austurbæjarskóla, þá var ánægja foreldra í nýjustu könnuninni hærri nú hvað varðar almennt ástand húsnæðis og aðstöðu til að matast, en lægri þegar kemur að leikaðstöðu á skólalóð og aðstöðu til íþróttaiðkunar.

Í heildina kom skólinn frekar vel út í foreldrakönnuninni fyrir árið 2010. Ánægja var um og yfir meðaltali í spurningum um skólann almennt, stjórnun skólans, umsjónarkennara, líðan nemenda og kennslu í lestri, íslensku, stærðfræði og erlendum tungumálum. Skólinn var hinsvegar undir meðaltali í spurningum um aga, námslegar kröfur, heimavinnu og viðbrögðum við einelti.

Foreldrar í rýnihópi segjast finna fyrir miklu trausti í garð skólans, námsárangur er almennt góður, gömul og góð gildi við lýði og viðhorf til nemenda einkennast af virðingu, við „finnum að skólinn er fyrir nemendum“, gamaldags umhyggja og hlýja einkennir starfið, segja þau.

Aðgengi að stjórnendum er gott að mati rýnihóps foreldra og foreldrar eru velkomnir í skólann, þó það sé ekki orðað í stefnunni með beinum hætti.

Skólaráð og foreldrafélag

Skólaráð fundar einu sinni í mánuði, það starfar skv. lögum og reglugerð, þar situr skólastjóri og þrír fulltrúar starfsmanna skólans auk fulltrúa foreldra og nemenda. Almennt er leitað eftir álitum skólaráðs um helstu þætti skólastarfs og stefnumótunar að mati rýnihóps foreldra.

Ekki er send út dagskrá fyrir fundi skólaráðs og fundargerðir eftir fundina eru ekki kynntar fyrir foreldrum. Í rýnihópi foreldra kemur fram að skýrara skipulag hafi verið á foreldraráði áður og það virkari vettvangur en skólaráðið nú, án þess að ljóst væri hvers vegna svo er. Réttar upplýsingar á heimasíðu um fulltrúa í skólaráði frá hausti birtust ekki fyrir en liðið var á skólaárið svo foreldrar vita e.t.v. ekki hverjir eiga þar sæti. Stjórn foreldrafélags er bakland fyrir fulltrúa í skólaráði og hefur verið unnið að því að tengja þessa aðila saman.

Skólastjóri vinnur mikið með formanni foreldrafélagsins, en félagið er mjög virkt. Á tímabili dró mjög úr þátttöku foreldra í starfsemi foreldrafélags skólans svo lá við að starfsemin legðist af. Eftir að gert var átak til að efla félagið hefur þetta breyst, m.a. með auknu samstarfi skólans og foreldrafélagsins bæði um fræðslufundi og skipulag viðburða. Almennt er góð mæting á viðburði s.s. jólaföndur og vorhátíð sem víðtækt samráð er um, þá er farið í skráðgöngu um hverfið.

Bekkjarfulltrúar sjá um samveru foreldra og nemenda eftir bekkjum, þetta gengur vel framan af með yngri nemendum en dregur úr því hjá eldri nemendum en er þó misjafnt eftir bekkjum. Foreldrafélagið er að útbúa hugmyndabanka um bekkjarstarf sem sett verður á sérstaka heimasíðu „það þarf ekki að kosta neitt að gera skemmtilega hluti saman“, segir í rýnihópi foreldra, þannig er hugmyndafræðin sem unnið er eftir og sem dæmi er nefnt að aldrei hafi verið innheimt félagsgjöld í foreldrafélaginu.

Foreldrafélagið er með sérstaka heimasíðu þar sem er að finna ýmsar upplýsingar um starfsemi þess, fulltrúa í stjórn og yfirlit yfir bekkjarfulltrúa og starf þeirra.

Ábendingar

- Í foreldrakönnun 2010 segjast rúmlega 83% foreldranna vera ánægð með skóla barnanna, þar af sögðust tæp 31% vera mjög ánægð.
- Meðaltalsánægja foreldra er 4.0 (af 5) í Austurbæjarskóla sem er aðeins undir meðaltali í borginni allri (4.1).
- Í spurningu í foreldrakönnun um stjórnun skólans sögðust tæp 79% vera ánægð með stjórnunina, þar af sögðust rúm 28% vera mjög ánægð.
- Ánægja foreldra í Austurbæjarskóla með stjórnunina var 4,0 sem er jafnt meðaltali í borginni (4,0).
- Foreldrar í rýnihópi segjast finna fyrir miklu trausti í garð skólans, námsárangur er almennt góður og við „finnum að skólinn er fyrir nemendum“ og gamaldags umhyggja og hlýja einkennir starfið, segja þau.
- Í heildina kom skólinn frekar vel út í foreldrakönnuninni fyrir árið 2010. Ánægja var um og yfir meðaltali í spurningum um skólann almennt, stjórnun skólans, umsjónarkennara, líðan nemenda og kennslu í lestri, íslensku, stærðfræði og erlendum tungumálum. Skólinn var hinsvegar undir meðaltali í spurningum um aga, námslegar kröfur, heimavinnu og viðbrögðum við einelti.
- Ánægja foreldra með umsjónarkennara barnanna var mikil í skólanum fyrir árið 2010, eins og reyndar í borginni allri. Í fimm af sex spurningum um umsjónarkennarann

voru meðaltölin yfir fjórum og í fjórum tilvikum voru meðaltölin hærrí skólanum en var í könnuninni árið 2008.

- Skólaráð fundar einu sinni í mánuði, það starfar skv. lögum og reglugerð. Almennt er leitað eftir álitum skólaráðs um helstu þætti skólastarfs og stefnumótunar að mati rýnihóps.
- Ekki er send út dagskrá fyrir fundi skólaráðs og fundargerðir eftir fundina eru ekki kynntar fyrir foreldrum. Í rýnihópi foreldra kemur fram að skýrara skipulag hafi verið á foreldraráði áður og það virkari vettvangur en skólaráðið nú, án þess að ljóst væri hvers vegna svo er.
- Á tímabili dró mjög úr þátttöku foreldra í starfsemi foreldrafélags skólans svo lá við að starfsemin legðist af. Eftir að gert var átak til að efla félagið hefur þetta breyst m.a. með auknu samstarfi skólans og foreldrafélagsins.
- Foreldrafélagið er að útbúa hugmyndabanka um bekkjarstarf sem sett verður á sérstaka heimasíðu.

Upplýsingamiðlun og samskipti

Foreldrar telja sig almennt fá ágætar upplýsingar um skólastarfið frá kennurum, vikulega koma upplýsingar í Mentor, fréttabréf frá kennurum, upplýsingar um heimanám og fleira. Heimasíðan er einnig virkur fréttamiðill að mati rýnihóps foreldra.

Foreldrafélagið er að leita leiða til að láta þýða helstu skilaboð sem fara í töskupósti til foreldra á nokkur helstu tungumálin til að auka samskipti og upplýsingamiðlun um nám og félagsstarf.

Í rýnihópi foreldra kom fram ánægja með samskipti við skólann og kennara og gott aðgengi að þeim. Í foreldrakönnun 2010 sögðust tæp 83% foreldra barna í skólanum vera ánægð með upplýsingaflæði frá skólanum, þar af voru rúm 37% mjög ánægð. Þetta skilaði skólanum meðaltalinu 4,1 í spurningunni, sem er jafnt meðaltali í Reykjavík.

Upplýsingar um foreldrasamstarf eru birtar í handbók kennara. Þar kemur fram að auk haustfunda þar sem námsefni vetrarins er kynnt eru foreldrar boðaðir í viðtöl tvisvar á ári í febrúar og október. Nemendur mæta með foreldrum í þessi viðtöl nema í 1. og 2. bekk (Skólanámskrá, handbók kennara).

Það er mat kennaranna að upplýsingaflæði sé mikið og samskipti við foreldra góð, það hefur aukist að foreldrar hafi tengsl í gegnum tölvupóst af fyrra bragði. Það er mat stjórnenda að kennarar séu duglegir að veita foreldrum upplýsingar um skólastarfið og nám nemenda, þeir senda tölvupóst og setja upplýsingar í Mentor.

Í viðhorfakönnun starfsmanna 2009 mælist spurning um einelti frá nemendum og foreldrum 2% og áreitni frá þeim 8%, sem er lægra en meðaltalið í grunnskólum (12%).

Ábendingar

- Foreldrar telja sig almennt fá ágætar upplýsingar um skólastarfið frá kennurum, vikulega koma upplýsingar í Mentor, fréttabréf frá kennurum, upplýsingar um heimanám og fleira.
- Heimasíðan er einnig virkur fréttamiðill að mati rýnihóps foreldra.

- Auk haustfunda þar sem námsefni vetrarins er kynnt eru foreldrar boðaðir í viðtöl til kennara tvisvar á ári í febrúar og október. Nemendur mæta með foreldrum í þessi viðtöl nema í 1. og 2. bekk
- Í foreldrakönnun 2010 sögðust tæp 83% foreldra barna í skólanum vera ánægð með upplýsingaflæði frá skólanum, þar af voru rúm 37% mjög ánægð.
- Í viðhorfakönnun starfsmanna 2009 mælist spurning um einelti frá nemendum og foreldrum 2% og áreitni frá þeim 8%, sem er lægra en meðaltalið í grunnskólum (12%).

Verklag

Fjölbreyttar leiðir í námi

Í skólanámskrá skólans er birt stefna skólans um nám og kennslu þar sem lögð er áhersla á að öllum sé tryggt jafnrétti til náms án tillits til kyns, þjóðernis, stéttar, stöðu og trúarbragða; að skólinn er fjölmennningarlegur skóli og skóli án aðgreiningar. Í því felst að skólastarfið er lagað að þörfum allra nemenda.

Skólinn var móðurskóli í fjölmennningarlegri kennslu og gegnir enn forystuhlutverki á því sviði í Reykjavík. Í skólanum er lögð áhersla á sjálfsagðan fjölbreytileika fólks sem endurspeglast í öllum bekkjum. Börn eru af ólíku kyni, koma frá ólíkum fjölskyldum, þau hafa ólík viðhorf, ólík áhugamál og mismunandi hæfileika. Markmið fjölmennningarlegrar kennslu er að nemendur læri að virða fjölbreytileikann og lögð er áhersla á að nýta hann á jákvæðan hátt.

Til að ná þessum markmiðum er skólinn að þróa kennsluaðferðir sem leggja áherslu á samvinnu nemenda, að hver nemandi hefur sinn styrkleika, að hver og einn sé virtur á eigin forsendum og að hæfileikar allra nýtist hópnum. Kennarar skulu beita fjölbreyttum kennsluháttum með það að markmiði að nemendur verði virkir í kennslustundum og fái notið hæfileika sinna (Skólanámskrá – stefna).

Í skólanámskrá er gerð grein fyrir helstu þáttum skólastarfsins fyrir hvert stig fyrir sig, s.s. námsmati, heimanámi og foreldrasamstarfi auk hagnýtra upplýsinga til foreldra um skólastarfið.

Í námsáætlunum árganga eftir greinum, kemur fram hvaða vinnubrögðum á að beita til að ná þeim námsmarkmiðum sem tilgreind eru í greininni, sums staðar er fjallað um námsleiðir eða leiðir. Ekki er samræmi í framsetningu námsáætlana milli greina eða árganga. Í nokkrum greinum og flestum á unglingsstigi er viðfangsefnum deilt niður á mánuði en annars staðar ekki. Út frá námsáætlunum fæst ekki heildarsýn á nám og kennslu við skólann eða á hverju aldursstigi og ekki er ljóst hvernig námið og kennslan tengjast þeirri stefnu sem sett er fram fyrir skólann. Í stefnu um fjölmennningarlega kennslu segir m.a. að fjölmennningarleg kennsla eigi að ganga eins og rauður þráður í gegnum öll fög á öllum aldursstigum (Skólanámskrá – fjölmennning).

Í vettvangsathugunum voru nemendur oftast að vinna að verkefnum undir beinni stjórn kennara allir að sama eða hliðstæðu verkefni. Fjölbreyttust voru vinnubrögðin á yngsta stigi. Á miðstigi og í unglingsdeild voru algengustu vinnubrögðin verkefnavinna undir stjórn kennara (sjá fylgiskjal – vettvangsathuganir).

Deildafundir annars vegar og árgangafundir hins vegar virðast vera grunneiningar í faglegu samstarfi kennara. Að mati kennara í rýnihópi eru deildafundir vel skipulagðir og gagnlegir.

List- og verkgreinar: Nemendur í 2.-7. bekk fá list- og verkgreinakennslu (myndmennt, textílmennnt, tónmennt, dans og heimilisfræði) einu sinni í viku í 2 tíma í senn hálf tónlist. Í 1. bekk eru kenndar dans, textílmennnt og tónmennt. Í 4. bekk bætast við hönnun og smíðar. Í 8.-10. bekk eru list- og verkgreinar valgreinar. Íþróttir eru kenndar 2 tíma í viku og sund hálfan veturinn. Leiklist er fastur liður í námi nemenda í 4.-8. bekk. Skólinn hefur orð á sér fyrir mikla áherslu á listir í skólastarfi ekki síst tónlist. Foreldrar í rýnihópi bentu þó á að

æskilegt væri samstarf við tónlistarskóla þannig að nemendur gætu lært á hljóðfæri í skólanum.

Skólasafn: Þegar staldrað er við á skólasafni er stúlknaþópur úr 9. bekk þar við lestur. Skólasafnskennari segist aðspurð fá hálfu bekki til sín úr 8.-10. bekk og heila bekki úr yngri árgöngum einu sinni í viku í kennslu á safni. Nemendur eru ýmist að vinna verkefni tengd safninu eða lesa eða vinna ýmis verkefni og búa til bækur.

Safnið er opið frá kl. 8:00-15:00 og aðeins lokað í 15 mínútur í kaffitíma. Nemendur geta komið á safnið til að lesa eða setjast og vinna verkefni í tölvu þegar þau eru í eyðu eða þau sem ekki fylgja bekk t.d. í dönsku. Reglurnar eru að ganga hljóðlega um og sérstaklega þegar þau sjá að kennsla er í gangi.

Aðstaðan er miðsvæðis í skólanum í þremur stofum sem opnað var á milli. Safnið virðist ríkulega búið bókum og gögnum, nokkrar tölvur eru sem nemendur geta sest við og unnið verkefni.

Valgreinar: Boðið er upp á fjölbreyttar valgreinar og eru alls 36 námskeið í boði á skólaárinu 2009-2010 fyrir nemendur í 8. -10. bekk, um helmingur námskeiðanna er í boði fyrir blandaða námshópa úr öllum árgöngum, önnur eru í boði fyrir 9. og 10. bekk eða fyrir einn árgang. Einhver námskeið falla niður vegna ónógrar þátttöku. Af valgreinum er u.þ.b. helmingur á sviði list- og verkgreina. Frjálst val nemenda er 6 stundir í 8. bekk og 8 stundir í 9. og 10. bekk. Nemendur sem stunda tónlistarnám, íþróttæfingar, dans eða hliðstætt nám 2ö3 klst. Á viku hjá viðurkenndum skólum eða félögum geta fengið það metið sem valgrein.

Námsmat

Í skólanámskrá, kafla I er fjallað um námsmat á hverju aldursstigi. Á yngsta stigi fer námsmat fram tvisvar á skólaárinu í ákveðnum greinum. Námsmati er skilað í umsögnunum mjög gott (mg), gott (go), sæmilegt (sl) og ábótavant (av) (Skólanámskrá Austurbæjarskóla 2009-2010). Á miðstigi og unglíngastigi kemur fram eru prófadagar í lok annar en að öðru leyti vísað í námsáætlanir greina og árganga. Í námsáætlunum eru ólíkar lýsingar á námsmati, frá því að próf virðast vera eini grunnur matsins og yfir í símat. Æskilegt er að samræma framsetningu og tengja betur milli stefnunnar og lýsingar á námsmati í námsgreinum.

Vitnisburður er afhentur tvisvar á ári í viðtali umsjónarkennara, foreldra og nemanda, nema í 1. og 2. bekk þar sem nemendur koma ekki í viðtal foreldra og kennara.

Einstaklingsmiðað nám og markviss samvinna

Skólastarfið var metið út frá matstæki um einstaklingsmiðað nám og er skólinn í flestum þáttum kominn nokkuð áleiðis í átt til einstaklingsmiðaðs náms, heildarútkoma er 2.5 stig á kvarðanum 1-5. Lengst er skólinn kominn í viðhorfastoðinni og foreldrastoðinni (sjá fylgiskjal, matstæki um einstaklingsmiðað nám).

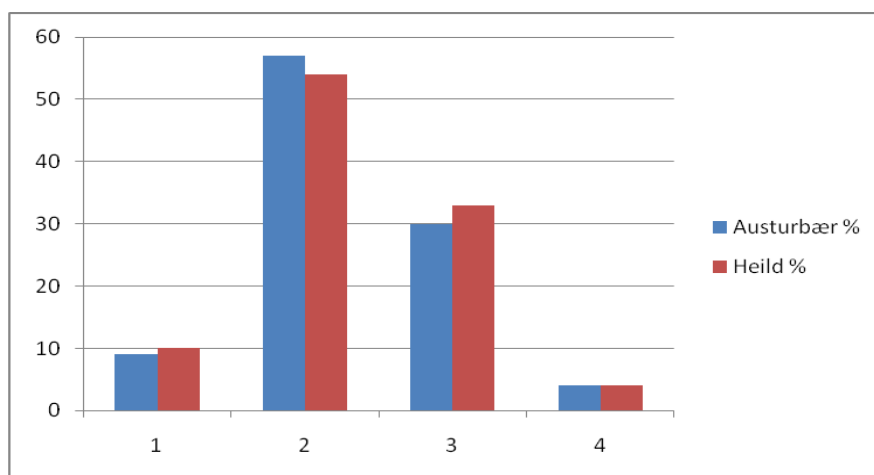
Samvinnunám (Clim) er leið skólans til að koma á mótis við ólíka einstaklinga með ólíkan bakgrunn. Mest virðist það vera notað á miðstigi en minna á öðrum stigum miðað við vettvangsathuganir. Að sögn kennara í rýnihópi átti samvinnunámið eða hópastarfið að auðvelda blöndun nýbúa en nýtist kannski ekki vel til þess heldur sem hópastarf fyrir alla. Notuð er paravinna, einstaklingsvinna og fjölbreyttar kennsluáðferðir, segir í rýnihópnum en „klímíð“ hentar ekki í íslensku, þar henta betur hefðbundnar aðferðir. Leiðarljósið er að fá nám við sitt hæfi, segir kennari, „allir eru góðir í einhverju en enginn er góður í öllu“.

Kennarar í rýnihópum eru gagnrýnir á stefnu um einstaklingsmiðað nám, „það er erfitt að vera með einstaklingsmiðað nám í stórum hópi og þyrfti að fækka í bekkjardeildum til að geta komið því við“, er skoðun sem heyrst í rýnihópi kennara, en “krakkar vinna ekki öll á sama stað” segir jafnframt og þá skortir námsefni, „það kom ekki með stefnunni, henni var bara skellt á“. Stefnan kemur frá borginni en hvorki fé eða bjargir til að fylgja henni eftir, né leiðbeiningar um útfærslu.

Í sumum bekkjardeildum gera nemendur sér eigin áætlanir í námi en ekki alls staðar. Einstaklingsnámskrár eru gerðar fyrir þá sem þurfa sérkennslu.

Sóknarfæri er fyrir skólann að gera kennsluna enn betri með fjölbreyttum og krefjandi verkefnum nemenda þar sem þau takast á við verkefni miðað við eigin getu.

Mat á gæðum kennslustunda



Vettvangsathuganir

Alls var farið í heimsókn í 25 kennslustundir í 1.-10. bekk og þar af 23 metnar. Í fylgiskjali um vettvangsathuganir er að finna lýsingu athugenda og mat samkvæmt viðmiðum um gæði kennslustunda (sjá meðfylgjandi fylgiskjal: Viðmið um mat á gæðum kennslustundar).

Flestar kennslustundir sem heimsóttar voru teljast góðar (súla 2 á myndinni) eða 57% og 9% (súla 1 á myndinni) til viðbótar frábærar, nemendur eru almennt virkir og fara að fyrirmælum og bekkjarstjórnun kennara almennt örugg. Um 30% teljast viðunandi (súla 3) og 4% þeirra kennslustunda sem heimsóttar voru teljast óviðunandi (súla 4). Til samanburðar eru gæði kennslustunda að meðaltali í þeim skólum sem metnir hafa verið síðan í byrjun árs 2009.

Ábendingar

- Í skólanámskrá skólans er birt stefna skólans um nám og kennslu þar sem lögð er áhersla á að öllum sé tryggt jafnrétti til náms án tillits til kyns, þjóðernis, stéttar, stöðu og trúarbragða og að skólinn er fjölmennningarlegur skóli og skóli án aðgreiningar. Í því felst að skólastarfið er lagað að þörfum allra nemenda.
- Skólinn var móðurskóli í fjölmennningarlegri kennslu og gegnir enn forystuhlutverki á því sviði í Reykjavík

- Í námsáætlunum árganga eftir greinum, kemur fram hvaða vinnubrögðum á að beita til að ná þeim námsmarkmiðum sem tilgreind eru í greininni. Ekki er samræmi í framsetningu námsáætlana milli greina eða árganga
- Út frá námsáætlunum fæst ekki heildarsýn á nám og kennslu við skólann eða á hverju aldursstigi og ekki er ljóst hvernig námið og kennslan tengjast þeirri stefnu sem sett er fram fyrir skólann.
- Í vettvangsathugunum voru nemendur oftast að vinna að verkefnum undir beinni stjórn kennara allir að sama eða hliðstæðu verkefni.
- Fjölbreyttust voru vinnubrögðin á yngsta stigi. Á miðstigi og í unglingadeild voru algengustu vinnubrögðin verkefnavinna undir stjórn kennara.
- Deildafundir annars vegar og árgangafundir hins vegar virðast vera grunneiningar í faglegu samstarfi kennara. Að mati kennara í rýnihópi eru deildafundir vel skipulagðir og gagnlegir.
- Áhersla er á kennslu list- og verkgreina á yngsta og miðstigi, sérstaklega tónmennt. Á unglingastigi eru þessar greinar í boði sem val.
- Boðið er upp á fjölbreyttar valgreinar og eru alls 36 námskeið í boði á skólaárinu 2009-2010 fyrir nemendur í 8. -10. bekk.
- Skólasafn er staðsett miðsvæðis í skólanum í þremur stofum sem opnað var á milli. Safnið virðist ríkulega búið bókum og gögnum, nokkrar tölvur eru sem nemendur geta sest við og unnið verkefni.
- Í skólanámskrá, kafla I er fjallað um námsmat á hverju aldursstigi. Í námsáætlunum eru ólíkar lýsingar á námsmati. Æskilegt er að samræma framsetningu og tengja betur milli stefnunnar og lýsingar á námsmati í námsgreinum.
- Skólastarfið var metið út frá matstæki um einstaklingsmiðað nám og er skólinn í flestum þáttum kominn nokkuð áleiðis í átt til einstaklingsmiðaðs náms, heildarútkoma er 2.5 stig á kvarðanum 1-5. Lengst er skólinn kominn í viðhorfastoðinni og foreldrastoðinni.
- Samvinnunám (Clim) er leið skólans til að koma á móts við ólíka einstaklinga með ólíkan bakgrunn. Mest virðist það vera notað á miðstigi en minna á öðrum stigum miðað við vettvangsathuganir.
- Kennarar í rýnihópum eru gagnrýnir á stefnu um einstaklingsmiðað nám, stefnan kemur frá borginni en hvorki fé eða bjargir til að fylgja henni eftir, né leiðbeiningar um útfærslu.
- Í sumum bekkjardeildum gera nemendur sér eigin áætlanir í námi en ekki alls staðar. Einstaklingsnámskrár eru gerðar fyrir þá sem þurfa sérkennslu.
- Flestar kennslustundir sem heimsóttar voru í vettvangsathugunum teljast góðar eða 57% og 9% til viðbótar frábærar, nemendur eru almennt virkir og fara að fyrirmælum og bekkjarstjórnun kennara almennt örugg.
- Sóknarfæri er fyrir skólann að gera kennsluna enn betri með fjölbreyttum og krefjandi verkefnum nemenda.

Skóli án aðgreiningar - sérkennsla

Stjórnun og stefna

Stjórnun sérkennslu fellur undir deildarstjóra hvers stigs eða ráðgjafarnefnd samkvæmt ferliblaði um stuðning við nemendur og kennara í Austurbæjarskóla (Skólanámskrá – stoðkennsla). Í rýnihópi um sérkennslu kemur fram að æskilegt væri að hafa deildarstjóra til að skipuleggja starfið og þá sérstaklega þegar foreldrar eru aðgangsharðir. Einnig kemur fram að það vanti samstarfsfundir fyrir þá sem vinna að sérkennslunni.

Á ferliblaðinu kemur fram hver eru viðbrögð við vanda sem upp kemur, um náms- eða hegðunarvanda er fyrsta skref hjá kennara í samvinnu við nemanda og foreldri, ásamt umsjónarkennara, síðan hjá ráðgjafarnefnd viðkomandi skólastigs og loks fer málið á þriðja stigi til nemendaverndarráðs.

Hlutverk námsveranna tveggja er að koma til móts við nemendur sem standa höllum fæti námslega og sækir umsjónarkennari um aðstoð við nemanda. Námsgreinar sem nemendur eru aðstoðaðir með eru lestur, ritun og stærðfræði (Skólanámskrá – stoðkennsla). Í rýnihópi segir: Megináherslan er á lestur og stærðfræði, en „maður tekur allt sem liggur fyrir“.

Stýra þarf sérkennslunni markvissar, „enginn sem hefur yfirsýn yfir starfið“, segir í rýnihópi um sérkennslu og skilgreina hvað ræður vali á nemendum í sérkennslu, hætta er á að „óþekkir krakkar séu settir í sérkennslu“ og “það er eins og sumir nemendur séu í áskrift á sérkennslu þó þeir þurfi það ekki endilega”, kemur þar einnig fram.

Aðstaða og aðbúnaður

Tvö námsver eru við skólann annað fyrir nemendur í 1.-7. bekk og hefur það til umráða tvær stofur á þriðju hæð skólans og námsver fyrir 8.-10. bekk.

Kennarar í rýnihópi um sérkennslu segja aðstöðuna mjög góða en kvarta þó yfir leka í stofum í risi.

Mikið er notað af heimatilbúnu efni en jafnframt segjast sérkennarar fá það efni sem þeir þurfa. Tölvurnar eru þó gamlar og nær úreltar og það hefur dregið úr notkun á þeim þess vegna. Við fáum mjög jákvæð viðbrögð gagnvart nýjungum, segir í rýnihópi og aðstaða við greiningar er mjög góð.

Líkamlega fatlaðir nemendur eru engir við skólann og telja kennarar að það gæti ekki gengið í húsinu, „hér er lyfta en hún hefur aldrei komist í notkun“. Hjá kennara kemur fram að oft vanti aðstöðu og tæki fyrir fatlaða nemendur sem fylgja bekk og taki of langan tíma að útvega slíkt.

Viðhorf og líðan:

Mikil þolinmæði og víðsýni einkenna skólann almennt, telja kennarar í rýnihópi um sérkennslu. Sumir sérkennarar vinna inni í bekkjunum og það gengur vel, og margir sækjast eftir hjálpinni.

Líðan nemenda er mismunandi, „ég hef hvergi séð jafn marga nemendur með erfiðar félagslegar aðstæður og í þessum skóla“, segir í rýnihópi um sérkennslu. Nemendur í unglingsdeild eru viljug að koma í námsver, „en það eru nemendur sem skólakerfið sem slíkt er komið í vandræði með“.

Skipulag og úrræði:

Í skólanámskrá kemur fram að aðstoð við nemendur fer fram með mismunandi hætti: með einkakennslu, með kennslu í litlum hópi eða með því að sérkennari kemur inn í bekk og aðstoðar einstaklinga þar (Skólanámskrá – stoðkennsla). Þetta er staðfest í rýnihópum. Þar segir m.a.: Annars vegar koma krakkar sem eru á ákveðinni námsáætlun tímabundið en tilheyra annars almennum bekk.

Skimanir eru lagðar fyrir í 1. bekk til að kanna stöðu nemenda en val á nemendum í sérkennslu fer að öðru leyti fram og stjórnast af beiðnum frá kennurum og foreldrum, en byggir líka á greiningum sem sérkennari sér um. Það vantar stefnu í heildarskimun, segir í rýnihópi, það eru ýmis próf eins og læsispróf og ýmislegt en það eru lausnirnar sem eru vandamál.

Útbúin eru markmið fyrir nemendur í sérkennslu inni í Mentor en ekki beint einstaklingsnámskrár, segir sérkennari í rýnihópi, þar geta foreldrar síðan gert athugasemdir. Eftirfylgnin er meira á ábyrgð umsjónarkennara, „við höfum gert stefnuskrá með kennurum“. segir einnig. Teymisvinnu með ýmsum sérfræðingum hefur verið komið á t.d. út af barni í fyrsta bekk.

Í rýnihópi um sérkennslu kemur fram gagnrýni á það hvernig borgin stendur að málefnum sérkennslunnar, s.s. það er vonlaust að hafa skóla án aðgreiningar og skera á sama tíma niður sérkennslu⁵; það vantar úrræði í borginni almennt; það að leggja niður góðar sérdeildir voru mistök á sínum tíma.

Upplýsingaflæði – samskipti

Samskipti bæði við kennara og stjórnendur eru góð að mati rýnihóps um sérkennslu, „en þau eru þó laus í reipunum“. Einnig hefur að áhrif að mati hópsins að „hér er mikið litróf af fólki, mismunandi þjóðerni og slíkt“.

Ráðgjöf - þjónustumiðstöð

Samstarf hefur verið gott við þjónustumiðstöð hvað varðar sálfræðiþjónustu og kennsluráðgjöf. Sálfræðingur skólans hefur viðveru í skólanum tvo daga vikunnar.

Starfrækt er við skólann ráðgjafarnefnd sem er ætlað að sinna yngsta-, mið- og unglingastigi. Hún er annað skrefið í vinnuferli skólans um lausn mála sem varða námsvanda nemenda, hegðun, félagslegan vanda, tilfinningavanda, geðrænan vanda, og skólasókn.

Umsjónarkennari, foreldrar og starfsmenn skólans geta í samvinnu við ráðgjafarnefnd leitað leiða og úrræða til lausnar vandans. Markmið með ráðgjöf nefndarinnar er að leysa mál þannig að nemandi geti haldið áfram árangursríku námi í getublönduðum bekk. Nefndinni er líka ætlað að finna úrræði ef lausnir í almennum bekk eru fullreyndar. Ráðgjafarnefnd leitast við að kynna nýjungar í kennsluháttum og vinnubrögðum og að koma með tillögum um símenntun (Skólanámskrá – stoðkennsla).

Námsráðgjafi í fullu starfi er við skólann. Helsta verkefni hans eru persónuleg viðtöl og ráðgjöf við nemendur. Annað verkefni snýr að námstækni í 10. bekk og starfskynningum. Öllum nemendum í 8.-10. bekk er kynnt námsráðgjöfin. Námsráðgjafi gerir tengslakannanir í bekkjum í samstarfi við umsjónarkennara og situr í stýrihópi fyrir Olweusarverkefni.

Nemendaverndarráð starfar í samræmi við grunnskólalög og reglur um ráðið. Það fundar vikulega á starfstíma skólans. Hlutverk nemendaverndarráðs er að fjalla um vandamál einstakra nemenda sem ekki hefur tekist að leysa eftir hefðbundnum verkferlum innan skólans. Nemendaverndarráð á einnig að stuðla að jákvæðu námsumhverfi fyrir nemendur og huga að alhliða velferð þeirra. Í ráðinu sitja aðstoðarskólastjóri sem stýrir fundunum, deildarstjórar, námsráðgjafi, skólasálfræðingur og skólahjúkrunarfræðingur.

⁵ Algengur misskilningur er að dregið hafi verið úr framlögum til sérkennslu á síðustu árum. Þetta er ekki rétt heldur hafa framlögin staðið óbreytt. Almennur samdráttur getur aftur á móti hafa haft áhrif á það fjármagn sem skólinn setur í þennan þátt starfsins.

Nýbúakennsla í Austurbæjarskóla

Stjórnun og stefna

Austurbæjarskóli er fjölmennningarlegur skóli þar sem 20% nemenda eru af erlendum uppruna, af 30 mismunandi þjóðernum. Við skólann hefur verið starfrækt nýbúadeild síðan haustið 1994. Nýbúadeildin var móttökudeild fyrir nemendur af erlendum uppruna og tók þá við nemendum í 5. bekk og eldri úr öðrum grunnskólahverfum. Enn tekur Austurbæjarskóli við nemendum af erlendum uppruna úr öðrum skólahverfum þó dregið hafi úr því.

Stjórn nýbúadeildar heyrir nú beint undir skólastjóra en sérstakur deildarstjóri var yfir deildinni þar til á síðasta ári.

Nýbúadeild skiptist í eldri og yngri deild. Eldri deild er fyrir nemendur úr 7.-10. bekk, þeir fylgja almennum bekk í stærðfræði, ensku, verk- og listgreinum en læra íslensku sem annað tungumál í nýbúadeild þegar bekkurinn þeirra er í íslensku eða samfélagsgreinum. Námið er einstaklingsmiðað og kennt í litlum hópum. Eftir því sem nemendur öðlast meiri færni í íslensku, sækja þeir fleiri bóklega tíma í almennum bekk. Nemendur fá aðstoð í nýbúadeildinni eins lengi og þörf krefur en þess er ávallt gætt að þeir séu eins mikið með almennum bekk og framast er unnt. Í nýbúadeildinni er einnig veitt aðstoð í stærðfræði, samfélagsgreinum og ensku, ef þörf krefur, og þá í samstarfi við bekkjarkennara. Í yngri deild eru nemendur úr 2.- 6. bekk. Þeir læra íslensku sem annað tungumál í þeim kennslustundum sem nýtast þeim ekki í almennum bekk vegna tungumálaerfiðleika. Einnig er veitt aðstoð við stærðfræði, samfélagsgreinar og lestrarkennslu ef þörf krefur og þá í samráði við bekkjarkennara (Skólanámskrá – nýbúakennsla).

Móttökuáætlun er í skólanámskrá sem fylgt er þegar óskað er eftir skólavist fyrir erlendan nemanda, einnig er umfjöllun um íslensku sem annað tungumál, kennsluáðferðir og nálganir og námsmat.

Aðstaða og aðbúnaður

Alls starfa 6 kennarar í 4.5 stöðugildi við nýbúadeildirnar og 99 börn eru skráð þar, þau hafa verið á Íslandi í 1-4 ár. Mikið flæði nemenda er í deildinni, nemendur að koma og fara.

Nýbúadeildin hefur til umræða eina skólastofu fyrir yngri deild á 1. hæð og tvær á 2. hæð fyrir eldri deild. Stofurnar eru vel búnar og hlýlegar og aðstaða góð. Í yngri deild eru verkefni nemenda á veggjum og veggspjöld sem nýtast í kennslunni. Öll gögn virðast aðgengileg og í stofunni eru tvær tölvur.

Ýmiskonar námsefni er notað við kennsluna bæði það sem sérstaklega er gefið út fyrir þennan hóp og svo er netið mikið nýtt.

Skipulag og kennsluhættir:

Hjá yngri nemendum er mikið samstarf við umsjónarkennara og þeir fá aðstoð inn í bekk 2 stundir á dag í 1.-3. bekk. Frá 4. bekk eru nemendur teknir út úr almennri kennslu í íslensku, dönsku og samfélagsgreinum og fá kennslu í deildinni.

Í eldri deild eru nemendur í 17 stundir á viku í deildinni fyrsta árið og er þá megináherslan á íslenskukennslu. Gerð er einstaklingsáætlun með nemendum að hausti annars árs þeirra, koma þá nemendur mismikið í deildina eftir þörfum og er hver nemandi með eigin stundatöflu sem

kallar á mikið skipulag sérstaklega í eldri deildinni. Flestir fylgja sínum bekk í ensku og stærðfræði.

Boðið er upp á heimanámsaðstoð í deildinni eftir skólatíma 4 daga vikunnar.

Farið var í heimsókn í yngri og eldri deild nýbúakennslunnar í tengslum við heildarmatið (sjá nánar fylgiskjal - vettvangsathuganir).

Nýbúakennarar eru í raun með sérkennslu, segir í rýnihópi þeirra, þeir gera einstaklingsnámskrá og meta stöðu nemendanna og hvað þau kunna á eigin tungumáli. Kennslan er í litlum hópum og í paravinnu og íslenskan kennd sem annað tungumál.

Upplýsingaflæði og samskipti

Lögð er áhersla á að byggja upp traust milli nemenda og kennara og að deildin verði þeim athvarf, segir í rýnihópi nýbúakennara. Hópurinn er ekki samstæður, þau búa við mismunandi aðstæður og eru sum félagslega sterk en önnur ekki. Nokkuð er um að samlandar hópi sig saman og blandist þá lítið íslensku krökkunum og finnst jafnvel að þau eigi ekki samleið með þeim, segir í rýnihópi kennara.

Skólinn hefur lagt áherslu á að ná til erlendra foreldra og m.a. haldið sérstaka upplýsingafundi fyrir þá. Síður er hægt að treysta á tölvupóst til að koma upplýsingum til erlendra foreldra því tölvueign er ekki almenn meðal þessa hóps. Erfitt getur einnig verið að útskýra fyrir erlendum foreldrum hefðir og venjur sem okkur finnst sjálfsagðar að mati rýnihóps nýbúakennara. Foreldraviðtöl eru við nýbúakennara fyrsta árið en eftir það við umsjónarkennara.

Grunnskólinn á Barnaspítala Hringins

Grunnskólanemendur eiga rétt á námi þrátt fyrir veikindi og sjúkrahúsvist. Grunnskóli sem starfræktur er á Barnaspítala Hringins sér um kennslu fyrir nemendur sem eru á deildum spítalans, auk þess sinnir hann börnum sem koma frá Grensásdeild, Rjóðrinu og húðdeild Landspítalans. Skólinn starfar á þeim tíma sem kennsla er í almennum skólum alla virka daga frá 9:00-15:00. Þrír kennarar starfa við skólann og eru þeir starfsmenn Austurbæjarskóla.

Kennslan á sjúkrahúsinu er skipulögð í samstarfi við heimaskóla nemenda. Reynt er að fylgja námsefni bekkjar hans eftir því sem aðstæður leyfa. Við langvarandi dvöl er reynt að koma á fjarfundarsambandi við skóla nemenda (Skólanámskrá Austurbæjarskóla 2009-2010).

Ekki var farið í heimsókn í sjúkrahússkólann við heildarmatið.

Ábendingar

- Stjórnun sérkennslu fellur undir deildarstjóra hvers stigs eða ráðgjafarnefnd samkvæmt ferliblaði um stuðning við nemendur og kennara í Austurbæjarskóla
- Í rýnihópi um sérkennslu kemur fram að æskilegt væri að hafa deildarstjóra til að skipuleggja starfið. Einnig kemur fram að það vanti samstarfsfundi fyrir þá sem vinna að sérkennslunni.
- Tvö námsver eru við skólann. Hlutverk þeirra er að koma til móts við nemendur sem standa höllum fæti námslega í lestri, ritun og stærðfræði.
- Stýra þarf sérkennslunni markvissar, það er „enginn sem hefur yfirsýn yfir starfið”, segir í rýnihópi og skilgreina hvað ræður vali á nemendum í sérkennslu
- Aðstaða til sérkennslu er góð að mati rýnihóps, en þó er kvartað yfir leka í stofum í risi.

- Aðstoð við nemendur fer fram með mismunandi hætti: með einkakennslu, með kennslu í litlum hópum eða með því að sérkennari kemur inn í bekk og aðstoðar einstaklinga þar.
- Skimanir eru lagðar fyrir í 1. bekk til að kanna stöðu nemenda en val á nemendum í sérkennslu fer að öðru leyti fram og stjórnast af beiðnum frá kennurum og foreldrum.
- Útbúin eru markmið fyrir nemendur í sérkennslu inni í Mentor en ekki beint einstaklingsnámskrár, segir sérkennari í rýnihópi.
- Í rýnihópi um sérkennslu kemur fram gagnrýni á það hvernig borgin stendur að málefnum sérkennslunnar.
- Samstarf hefur verið gott við þjónustumiðstöð hvað varðar sálfræðiþjónustu og kennsluráðgjöf. Sálfræðingur skólans hefur viðveru í skólanum tvo daga vikunnar.
- Starfrækt er við skólann ráðgjafarnefnd sem er ætlað að sinna yngsta-, mið- og unglingsstigi.
- Námsráðgjafi í fullu starfi er við skólann. Helsta verkefni hans eru persónuleg viðtöl og ráðgjöf við nemendur.
- Nemendaverndarráð starfar í samræmi við grunnskólalög og reglur um ráðið. Það fundar vikulega á starfstíma skólans.
- Við skólann hefur verið starfrækt nýbúadeild síðan haustið 1994. Nýbúadeildin var móttökudeild fyrir nemendur af erlendum uppruna og tók þá við nemendum í 5. bekk og eldri úr öðrum grunnskólahverfum. Enn tekur Austurbæjarskóli við nemendum af erlendum uppruna úr öðrum skólahverfum þó dregið hafi úr því.
- Nýbúadeild skiptist í eldri og yngri deild. Námið er einstaklingsmiðað og kennt í litlum hópum.
- Nemendur fá aðstoð í nýbúadeildinni eins lengi og þörf krefur en þess er ávallt gætt að þeir séu eins mikið með almennum bekk og framast er unnt.
- Grunnskóli sem starfræktur er á Barnaspítala Hringisins sér um kennslu fyrir nemendur sem eru á deildum spítalans, auk þess sinnir hann börnum sem koma frá Grensásdeild, Rjóðrinu og húðdeild Landspítalans. Þeir kennarar starfa við skólann og eru þeir starfsmenn Austurbæjarskóla.

Skólaþróun og mat

Austurbæjarskóli hefur verið í forystu í þróun fjölmennningarlegra kennsluhátta, m.a. sem móðurskóli í þeim málaflokki á árunum 2002-2004. Fjölmennningarleg skólastefna byggir á hugmyndafræði þar sem segir að: Sérhvert skólasamfélag er fjölmennningarlegt og fjölbreytilegt; allir hafa jafnan rétt í skólasamfélaginu; allir skulu hafa fullan aðgang að námsferlinu; allir eru góðir í einhverju – enginn er góður í öllu; við erum sterkari þegar við vinnum saman; allir eiga að hjálpast að; allir eiga rétt á að hafa skoðun. Markmið skólans er að nemendur læri að virða fjölbreytileika, nýta hann á réttan hátt og gera sér grein fyrir kostum hans (Skólanámskrá, fjölmennning).

Samvinnunámsaðferðin CLIM (Complex Instruction) hefur verið innleidd í skólanum og er notuð mest á miðstigi. Aðferðin miðar að því að ná hámarksvirkni í nemendahópnum og að allir nemendur hafi jafnan aðgang að lærdómsferlinu. Nemendur vinna í litlum hópum (4-5 í hópum) og kennarinn sér til þess að hver hópur endurspegli fjölbreytileika bekkjarins. Nemendur eru þjálfaðir í samskiptahæfni þar sem aðaláhersla er lögð á að hver og einn hefur eitthvað til brunns að bera sem nýtist öllum hópnum (Skólanámskrá, fjölmennning).

Sjálfsmatsskýrsla fyrir Austurbæjarskóla er í vinnslu, drög að skýrslu fyrir skólaárið 2008-2009 hafa verið unnin í vefkerfinu Skoldialogen. Þar kemur fram að sjálfsmatsaðferðir skólans eru bæði formlegar og óformlegar. Þær formlegu felast í að skoða og skilgreina öll gögn sem lúta að skólastarfinu og bera niðurstöður saman við stefnu skólans, lög og reglugerðir. Þær óformlegu felast í umræðum um afmörkuð verkefni sem rædd eru á kennarafundum, stigsfundum og árgangafundum, foreldraráðsfundum og starfsmannafundum og vegin þar og metin. Skólasamfélagið samanstendur af nemendum, starfsfólki og foreldrum og koma allir þessir aðilar að sjálfsmatinu (sjálfsmatsskýrsla Austurbæjarskóla 2008-2009). Brýnt er að ljúka gerð sjálfsmatsskýrslu fyrir skólann

Frá sl. hausti er skólinn þátttakandi í Skólapúlslinum þar sem könnuð eru viðhorf nemenda til náms og líðanar í skóla..

Umbótaáætlun fyrir skólaárið 2009-2010 liggur ekki fyrir við matið.

Í sjálfsmatsskýrslu fyrir skólaárið 2008-2009 kemur fram að gerð hefur verið sjálfsmatsáætlun fyrir skólaárið 2008-2009 og verða eftirfarandi kannanir og próf lögð fyrir. Niðurstöður þeirra verða notaðar við áframhaldandi sjálfsmat skólans:

- Lesskilningspróf í 3.-7 bekk í tengslum við þróunarverkefnið Orð af orði lagt fyrir haust 2008 og í desember 2008.
- Samræmd könnunarpróf 4. og 7. bekk í október 2008
- Lesskimun lögð fyrir nemendur í 1. og 2. bekk vor 2009
- Lestrarpróf lögð fyrir alla nemendur skólans vor 2009 og haust 2009
- Talnalykill lagður fyrir nemendur í 3. bekk haust 2008.
- Mat á þróunarverkefni „lestarkennsla nýbúa“ vor 2009
- Viðhorfsskönnun meðal starfsmanna vor 2009
- Starfsmannasamtöl sem fara fram í mars til maí
- Könnun á þeim leiðum sem kennarar fara til að stefna skólans nái fram að ganga vor 2009
- Matstæki um einstaklingmiðað nám notað til að skoða stöðu skólans í einstaklingsmiðuðu námi vor 2009

Ábendingar

- Austurbæjarskóli hefur verið í forystu í þróun fjölmennningarlegra kennsluhátta, m.a. sem móðurskóli í þeim málaflokki á árunum 2002-2004
- Samvinnunámsaðferðin CLIM (Complex Instruction) hefur verið innleidd í skólanum og er notuð mest á miðstigi. Aðferðin miðar að því að ná hámarksvirkni í nemendahópnum og að allir nemendur hafi jafnan aðgang að lærdómsferlinu.
- Sjálfsmatsskýrsla fyrir Austurbæjarskóla er í vinnslu, drög að skýrslu fyrir skólaárið 2008-2009 hafa verið unnin í vefkerfinu Skoldialogen. Brýnt er að ljúka gerð sjálfsmatsskýrslu fyrir skólann.
- Umbótaáætlun fyrir skólaárið 2009-2010 liggur ekki fyrir við matið.
- Í sjálfsmatsskýrslu fyrir skólaárið 2008-2009 kemur fram að gerð hefur verið sjálfsmatsáætlun fyrir skólaárið 2008-2009.

Virk upplýsingamiðlun

Skólanámskrá og starfsáætlun

Starfsáætlun Austurbæjarskóla fyrir skólaárið 2009-2010 liggur ekki fyrir sem heildstætt skjal og hefur ekki verið skilað til grunnskólaskrifstofu til yfirferðar.

Skólanámskrá Austurbæjarskóla fyrir skólaárið 2009-2010 liggur fyrir við matið og er þar gerð grein fyrir flestum þáttum skólastarfsins, s.s. stefnu skólans, fjölmenningu, stoðkerfi, námsáætlunum o.fl.

Markmið námsgreina eru sett fram í námsáætlunum fyrir hvern árgang, þar er byggt á markmiðum sem sett eru fram í aðalnámskrá grunnskóla 2007. Í hverri námsgrein koma fram markmið sem unnið er að, námsbækur eða námsgögn svo og viðfangsefni og vinnubrögð eða kennsluaðferðir. Í flestum greinum kemur fram hvernig námsmati er háttað. Námsmat virðist ekki samræmt hvorki innan greinar né innan árgangs, sums staðar er getið um símat en ekki sagt hvernig að því er staðið.

Námsáætlanir hvers árgangs og hvernar greinar fyrir önnina eru birtar á heimasíðu skólans. Þær eru kynntar foreldrum í námskynningum að hausti.

Heimasíða

Heimasíða Austurbæjarskóla er nokkuð aðgengileg, fréttir eru uppfærðar reglulega og nokkuð auðvelt er að átta sig á því hvar upplýsingar er að finna.

Stefna skólans er birt á heimasíðunni og ýmsar upplýsingar fyrir foreldra um skólastarf birtast fyrir hvert skólastig fyrir sig. Foreldrafélagið er með sérstaka heimasíðu þar sem upplýst er um stjórn, bekkjarfulltrúa og starfsemi félagsins.

Upplýsingar vantar um mat á skólastarfi og þróunarstarf í skólanum. Ítarlegar upplýsingar um sérkennslu, námsráðgjöf o.fl. er að finna undir liðnum stoðkennsla. Undir fjölmennung er að finna upplýsingar um fjölmennningarlegar áherslu í kennslu á sex tungumálum auk íslensku.

Upplýsingar um móttöku nýbúa og þjónustu við þá er að finna undir liðnum nýbúadeild, ásamt upplýsingum um kennslu í íslensku sem öðru tungumáli. Ekki verður séð að þessar upplýsingar séu á öðrum tungumálum en íslensku.

Ábendingar

- Starfsáætlun Austurbæjarskóla fyrir skólaárið 2009-2010 liggur ekki fyrir sem heildstætt skjal og hefur ekki verið skilað til grunnskólaskrifstofu til yfirferðar.
- Skólanámskrá Austurbæjarskóla fyrir skólaárið 2009-2010 liggur fyrir við matið og er þar gerð grein fyrir flestum þáttum skólastarfsins.
- Markmið námsgreina eru sett fram í námsáætlunum fyrir hvern árgang, þar er byggt á markmiðum sem sett eru fram í aðalnámskrá grunnskóla 2007. Í hverri námsgrein koma fram markmið sem unnið er að, námsbækur eða námsgögn svo og viðfangsefni og vinnubrögð eða kennsluaðferðir.

- Í flestum greinum kemur fram hvernig námsmati er háttað. Námsmat virðist ekki samræmt hvorki innan greinar né innan árgangs, sums staðar er getið um símat en ekki sagt hvernig að því er staðið.
- Námsáætlanir eru kynntar foreldrum í námskynningum að hausti og birtast á heimasíðunni.
- Heimasíða Austurbæjarskóla er nokkuð aðgengileg, fréttir eru uppfærðar reglulega og nokkuð auðvelt er að átta sig á því hvar upplýsingar er að finna.
- Upplýsingar um móttöku nýbúa og þjónustu við þá er að finna undir liðnum nýbúadeild, ásamt upplýsingum um kennslu í íslensku sem öðru tungumáli.

Öruggt, heilnæmt og vistvænt skólaumhverfi

Ekki kemur fram í gögnum skólans að unnið sé sérstaklega að umhverfismálum í skólanum eða gerð hafi verið áætlun um umhverfismál. Útikennsla er hluti af námi nemenda í 1. bekk en ekki í öðrum árgöngum miðað við upplýsingar í námsáætlunum.

Sé miðað við fyrri foreldrakannanir í Austurbæjarskóla, þá var ánægja foreldra í nýjustu könnuninni hærrí nú hvað varðar almennt ástand húsnæðis og aðstöðu til að matast, en lægri þegar kemur að leikaðstöðu á skólalóð og aðstöðu til íþróttaiðkunar.

Skólalóðina þyrfti að bæta að mati rýnihóps foreldra og finnst þeim gæðum misskipt milli skóla hvað þetta varðar. Mörk lóðarinnar eru líka óskýr sem veldur foreldrum áhyggjum vegna gæslu og bæta þarf umhirðu lóðarinnar að mati hópsins.

Nemendur í rýnihópum eru misánægðir skólann sinn, byggingin er „töf“ og falleg að innan segja þau yngri en súr rödd heyrist hjá þeim eldri að hann sé „eins og fangelsi“ stórt og grátt hús. Svo mætti mála og laga innanhúss að þeirra mati. Á skólalóðina vantar leiktæki segja þau.

Kennarar nefna að endurnýja þurfi borð og stóla og enn á eftir að mála sumar stofur. Í risi er talað um leka í stofum og gluggar leka víða. Viðhald á húsnæði er ábótavant segir í rýnihópi.

Talað er um að tækjakostur sé rýr og skólinn eftirbátur annarra nýrri skóla hvað varðar ýmsan búnað, s.s. snertiskjái.

Rýmingaráætlun skólans liggur fyrir og er uppi við í öllum skólastofum.

Áhættumat starfa Austurbæjarskóla var unnið árið 2007 á vegum Vinnuverndarsviðs VSI og var vinnuumhverfi metið m.t.t. líðan og öryggis starfsmanna. Matið leiddi í ljós að ýmsa þætti í vinnuumhverfinu þyrfti að bæta, m.a. að hlutverk, markmið og leiðir öryggisnefndar voru ekki nægilega vel kynnt, salernis- kaffi- og mataraðstaða voru ekki viðeigandi miðað við fjölda starfsmanna, erfitt er að stilla hitastig í kennslustofum og loftræsting er víða ekki fullnægjandi (Vinnuumhverfisbók Austurbæjarskóla). Úrbætur eru tilgreindar við hvern áhættuþátt en ekki liggja fyrir upplýsingar um að hve miklu leyti þær hafa komið til framkvæmda.

Ekki liggur fyrir hvort brunaæfing hefur farið fram á skólaárinu.

Ábendingar

- Ekki kemur fram í gögnum skólans að unnið sé sérstaklega að umhverfismálum í skólanum eða gerð hafi verið áætlun um umhverfismál. Útikennsla er hluti af námi nemenda í 1. bekk en ekki í öðrum árgöngum miðað við upplýsingar í námsáætlunum.
- Ánægja foreldra í nýjustu foreldrakönnuninni er hærri nú en áður hvað varðar almennt ástand húsnæðis og aðstöðu til að matast, en lægri þegar kemur að leikaðstöðu á skólalóð og aðstöðu til íþróttaiðkunar.
- Nemendur í rýnihópum eru misánægðir skólann sinn, byggingin er „töff“ og falleg að innan segja þau yngri, en eldri finnst hann „eins og fangelsi“.
- Kennarar nefna að endurnýja þurfi borð og stóla og enn á eftir að mála sumar stofur. Í risi er talað um leka í stofum og gluggar leka víða. Viðhald á húsnæði er ábótavant segir í rýnihópi.
- Rýmingaráætlun skólans liggur fyrir og er uppi við í öllum skólastofum.
- Áhættumat starfa Austurbæjarskóla var unnið árið 2007. Úrbætur eru tilgreindar við hvern áhættuþátt en ekki liggja fyrir upplýsingar um að hve miklu leyti þær hafa komið til framkvæmda.
- Ekki liggur fyrir hvort brunaæfing hefur farið fram á skólaárinu.

Mannauður

Starfsánægja og líðan á vinnustað

Í skólanum starfa 70 starfsmenn skólaárið 2009-2010 í 67,9 stöðugildum, þar af kennarar í 43,2 stöðugildum.

Í viðhorfakönnun sem framkvæmd var meðal starfsmanna Reykjavíkurborgar vorið 2009 fékk fullyrðingin „Á heildina lítið er ég ánægður í starfi“ gildið 4,20 í Austurbæjarskóla sem er rétt neðan við heildarmeðaltal grunnskóla borgarinnar (4,27)⁶. Heildarstarfsánægja í Austurbæjarskóla hækkaði milli ára 2008 og 2009 (var 3,88). Spurningin „Það er góður starfsandi á mínum vinnustað“ fékk gildið 4,47 sem er ofar heildarmeðaltali (4,33). Svarhlutfall skólans í viðhorfakönnuninni 2009 var 84%.

Í rýnihópum og viðtölum kom fram að góður starfsandi væri á vinnustaðnum, fólki liði þar almennt vel og starfið einkenndist af sveigjanleika gagnvart nemendum og starfsmönnum. Það kom fram að það væri ákveðin menning og mórall sem einkenndist af breidd og fjölbreytileika og margir hefðu starfað lengi við skólann. Starfsmannahópurinn væri mjög þéttur og góður. Það kom þó fram að starfsandinn hefði verið daufari í vetur en áður og var það rakið til breyttra aðstæðna í samfélaginu og niðurskurðar.

Þegar þátttakendur í rýnihópum voru beðnir um að nefna helstu kosti skólans nefndi fólk góðan starfsmannahóp og vellíðan starfsfólks, fjölbreyttan og góðan nemendahóp og mikinn skilning á fjölbreytileika. Góðir stjórnendur voru oft nefndir og starfsmönnum bar almennt saman um að starfsmenn nytu trausts stjórnenda.

Fólk var einnig beðið að nefna það sem betur mætti fara og bar þá vinnuástöðuna, tækjaskort og skólabyggingu helst á góma. Flestir nefndu einnig að það vantaði skýrari reglur og úrræði og meiri stuðning fyrir kennara.

Samstarf

Í viðhorfakönnuninni 2009 fékk fullyrðingin „Samvinna er góð á mínum vinnustað“ gildið 4,15 sem er svipað meðaltalsgildi MSR (4,20). Fullyrðingin „Starfsfólk á mínum vinnustað miðlar þekkingu sín á milli“ fær svipað gildi (4,10 miðað við 4,07 sem er heildarmeðaltalið).

Samstarf er formgert með fagfundum, stigsfundum og kennarafundum. Kennarafundir eru haldnir einu sinni í mánuði og deildarfundir/stigsfundir eru einnig á mánaðarfresti. Símenntunarfundir eru einu sinni í viku og árgangafundir einu sinni í mánuði. Ekki er föst regla á því hvenær starfsmannafundir eru haldnir fyrir alla starfsmenn. Kennararáð er starfandi við skólann og halda stjórnendur fundi með ráðinu einu sinni í mánuði.

Það kom fram í rýnihópum og viðtölum að stigsfundir nýttust ágætlega og í rýnihópi kennara á eldra stigi að deildarfundum væri vel stýrt. Þar væru samskiptin á fundum hreinskilin og heiðarleg og fólk væri ófeimið að skiptast á skoðunum. Samvinna kennara var sögð almennt mjög góð, í unglingsdeild ræddu þeir saman daglega og skiptu með sér verkefnum. Í rýnihópi

⁶ Niðurstöðum í vinnustaðgreiningu er skipt í þrjú svæði, styrkleikabil 4.20-5.00, starfhæft bil 3.70-4.19 og aðgerðabil 1.00-3.69.

kennara á yngra stigi kom fram að ekki væri nægilegur tími til umræðu meðal kennara. Í hópi almennra starfsmanna kom fram að það vantaði reglulega starfsmannafundi.

Í viðhorfakönnuninni 2009 fékk fullyrðingin „Jafnrétti kynja er virt á mínum vinnustað“ gildið 4,19 í Austurbæjarskóla sem er aðeins hærra meðaltalinu á MSR (4,11) og fullyrðingin „Það er gætt jafnræðis og jafnréttis gagnvart starfsmönnum á mínum vinnustað“ fékk gildið 4,05 sem er aðeins hærra en meðaltalsgildi allra grunnskóla (3,99). Gildið við seinni spurningunni hækkaði mikið síðan í könnuninni 2008. Svör við spurningum um einelti og áreitni frá samstarfsfólki og þjónustuþegum sýna jákvæðari niðurstöður 2009 en árið á undan. Þannig svara 5% svarenda því játandi vorið 2009 að þeir hafi orðið fyrir áreitni frá samstarfsfólki á sl. 12 mánuðum, samanborið við 9% árið 2008. 2% svarenda svara því játandi að hafa orðið fyrir einelti frá samstarfsfólki 12 mánuði þar á undan. Einelti frá þjónustuþegum mælist 2% og áreitni frá þjónustuþegum 8%, sem er lægra en meðaltalið í grunnskólum (12%).

Á rýnifundum var ekki rætt sérstaklega um kynjajafnrétti og jafnræði. Á fundunum hinsvegar kom oft fram að umburðarlyndi gagnvart fjölbreytileika væri eitt af megineinkennum skólans.

Ábendingar

- Í viðhorfakönnun sem framkvæmd var meðal starfsmanna Reykjavíkurborgar vorið 2009 fékk fullyrðingin „Á heildina litið er ég ánægður í starfi“ gildið 4,20 í Austurbæjarskóla sem er rétt neðan við heildarmeðaltal grunnskóla borgarinnar.
- Í rýnihópum og viðtölum kom fram að góður starfsandi væri á vinnustaðnum, fólki liði þar almennt vel og starfið einkenndist af sveigjanleika gagnvart nemendum og starfsmönnum.
- Þegar þátttakendur í rýnihópum voru beðnir um að nefna helstu kosti skólans nefndi fólk góðan starfsmannahóp og vellíðan starfsfólks, fjölbreyttan og góðan nemendahóp og mikinn skilning á fjölbreytileika. Góðir stjórnendur voru oft nefndir og starfsmönnum bar almennt saman um að starfsmenn nytu trausts stjórnenda.
- Þegar þátttakendur voru beðnir að nefna það sem betur mætti fara nefndu þeir vinnuáðstöðu, tækjaskort og skólabygginguna. Flestir nefndu einnig að það vantaði skýrari reglur og úrræði og meiri stuðning fyrir kennara.
- Starfsmenn lýstu almennt ánægju með samvinnuna á vinnustaðnum.

Aðbúnaður

Í viðhorfakönnuninni vorið 2009 mælist fullyrðingin „Ég hef aðgang að gögnum og tækjum sem til þarf“ með gildið 3,70 sem er aðeins lægra en heildarmeðaltal MSR (4,0). Um 68% starfsmanna voru sammála þessari fullyrðingu. Í könnuninni voru hinsvegar aðeins um helmingur svarenda sammála fullyrðingunni „Vinnuástaða mín er góð“.

Töluverðar athugasemdir komu fram varðandi aðbúnað og var það nefnt meðal helstu ókosta við vinnustaðinn.

Námsgögn á skólasafni sögð góð, það væri mjög vel búið og fékk skólasafnskennarinn hrós fyrir það. Tækjakostur var hinsvegar að sagður slakur og lélegur búnaður væri á skrifstofu. Landakort væru úrelt, það vantaði skjávarpa, stólar væru úrsérgengnir og hvorki boðlegir starfsmönnum né nemendum. Tölvur eru sagðar gamlar og lélegar. Húsnæðið er einnig sagt lélegt, salerni hafa ekki verið nægilega mörg, gluggar leka, það er sagt skapa vandamál að engar skóhillur eru í húsnæðinu. Kennarar í sérkennsluhópi sögðu aðstöðu góða uppi í risi en

þó læki og umhverfið því ekki heilsusamlegt. Það kom einnig fram að skólinn hefði tæpast aðstöðu til að taka á móti líkamlega fötluðum nemendum.

Ábendingar

- Athuga hvort hægt sé að koma til móts við athugasemdir starfsmanna um aðbúnað á vinnustaðnum.

Viðvera starfsmanna

Farið var yfir forföll kennara á haustönn 2009. Þar sem fjarvera var skráð ýmist sem stundir (kennslustundir) eða dagar var farin sú leið að reikna fjarveru í 1 dag sem 5.4 kennslustundir.⁷ Að meðaltali voru kennarar fjarverandi í um 23,7 kennslustundir á önninni⁸, undir fjarveru falla veikindi og leyfi vegna símenntunar eða af persónulegum ástæðum. Þetta þýðir að kennarar hafa að meðaltali verið fjarverandi 4,4 kennsludaga á vorönn 2009.⁹

Langtímafjarvera vegna veikinda er ekki meðtalin.

Ábendingar

- Kennarar voru að meðaltali fjarverandi 4,4 kennsludaga á haustönn 2009.
- Skoða þarf hvort fjarvera starfsmanna tengist álagi í starfi.

Símenntun og starfsþróun

Í viðhorfakönnuninni vorið 2009 mælast viðhorf starfsmanna gagnvart tækifærum til símenntunar aðeins neikvæðari en árið áður.

Skólinn fær gildið 3,90 við fullyrðingunni „Ég hef fengið tækifæri til starfsþróunar og símenntunar á síðustu 12 mánuðum“ sem er aðeins lægra heildarmeðaltalsgildi MSR (4,04) og lækkar aðeins á milli ára (4,07). Gildi fullyrðingarinnar um gagnsemi símenntunar „Sú símenntun (fræðsla eða þjálfun) sem ég hef fengið nýtist vel í starfi“ er lágt (3,56). Fullyrðingin „Nýir starfsmenn fá nauðsynlega fræðslu og þjálfun í upphafi starfstíma“ fær gildið 3,53 sem er aðeins hærra en heildarmeðaltalsgildi MSR (3,44) og hækkar mikið frá 2008 (2,63).

Símenntunarfundirnir voru sagðir ekki vera nægilega markvissir, þær kynningar sem hefðu verið haldnar nýttust ekki sem fagleg símenntun, það hefði meira lotið að kjaramálum og vinnustundinni. Rætt var að gæta þyrfti betur að því að kynna umfangsmikil verkefni sem unnið hefur verið að í skólanum, s.s. CLIM og Olweus fyrir nýju starfsfólki. Það kom fram að það væri eftirsjá af Olweusar fundunum sem allir tóku þátt í. Í rýnihópi sérkennslu kom fram að endurmenntun væri mjög góð þó gerbreyttar aðstæður í samfélaginu yllu því að sótt væri í ódýrari endurmenntun. Það komu fram hugmyndir um að skólar gætu staðið sameiginlega að faggreinabundinni símenntun. Einnig var talað um að það mætti fá kynningar á námsefni.

Í viðhorfakönnuninni 2009 höfðu 60% þeirra sem svöruðu farið í starfsþróunarsamtal á síðustu 12-15 mánuðum og 62% árið áður. Viðhorf til gagnsemi samtalanna mælist svipað og að meðaltali í grunnskólum (3,67 miðað við meðaltalið 3,62) Um 58% svarenda töldu samtölin

⁷ Kennsluskyldu, 27 stundir á viku, er deilt á 5 daga.

⁸ Vetrarorlof og barnsburðarleyfi eru þá ekki með talin.

⁹ Meðaltalsfjarvera kennara í þeim 18 skólum þar sem heildarmat hefur farið fram er um 6 dagar á önn.

frekar eða mjög gagnleg en tæplega þriðjungur (30,3%) telja samtölin vera hvorki gagnleg né ógagnleg.

Skólastjórnendur hafa skipt á milli sín starfsþróunarsamtölum og í rýnihópum kom fram að starfsmenn hefðu val um hvort þeir færu í samtölin eða ekki. Mismunandi sjónarmið komu fram gagnvart gagnsemi samtalanna. Einhverjir töldu lítið koma út úr samtölunum, þau væru aðeins um hálf klukkustund og þess væri ekki lengur gætt að farið væri á hlutlausan stað o.s.frv. eins og hefði verið í upphafi. Aðrir töldu þetta samtal við stjórnendur væri fínt og reynt væri að verða við þeim ábendingum sem settar væru fram.

Símenntunaráætlun skólans liggur ekki fyrir við matið.

Ábendingar

- Í viðhorfakönnuninni vorið 2009 mælast viðhorf starfsmanna gagnvart tækifærum til símenntunar aðeins neikvæðari en árið áður.
- Viðhorf starfsmanna til gagnsemi símenntunar mælast fremur neikvæð í viðhorfakönnun 2009.
- Í rýnihópum komu fram athugasemdir um að sameiginleg símenntun í skólanum mætti vera markvissari til að gagnast sem fagleg símenntun.
- Í viðhorfakönnun 2009 höfðu 60% svarenda farið í starfsþróunarsamtal á sl. 12-15 mánuðum.
- Mismunandi sjónarmið komu fram varðandi gagnsemi samtalanna í rýnihópum.
- Símenntunaráætlun skólans liggur ekki fyrir við matið.

Viðhorf starfsmanna til stjórnunar

Í viðhorfakönnuninni 2009 fékk fullyrðingin „Mínum vinnustað/skóla er vel stjórnað“ aðeins lægra gildi í Austurbæjarskóla en almennt á MSR (3,83 miðað við 4,02 heildarmeðaltalsgildi) en viðhorfin þó jákvæðari en árið áður (3,48). Viðhorf til trausts til næsta yfirmanns mælist hátt (gildið 4,46 miðað við heildarmeðaltalsgildið 4,29) og gildi þess hve starfsfólk er ánægt með samskiptin við næsta yfirmann mælist einnig hátt (4,42 miðað við heildarmeðaltalið 4,26). Fullyrðingin „Á mínum vinnustað byggja ákvarðanir á faglegum forsendum“ fékk gildið 3,83 í könnuninni sem er aðeins lægra en heildarmeðaltalið (4,11). Gildin við öllum fullyrðingunum hækkuðu töluvert frá fyrra ári.

Fullyrðingar er lúta að hrósi og hvatningu fá einnig fremur jákvæð gildi. Fullyrðingin „Á síðustu mánuðum hefur mér verið hrósað fyrir vel unnin störf“ fær gildið 3,83 sem er aðeins lægra en heildarmeðaltalið (3,93 heildarmeðaltal MSR) og fullyrðingin „Ég fæ hvatningu frá yfirmanni mínum“ fékk gildið 3,92 sem er nálægt heildarmeðaltalinu (3,95). Hinsvegar er um þriðjungur starfsmanna því ósammála að yfirmaður hafi rætt við viðkomandi um frammistöðu í starfi á sl. 6 mánuðum (35,6). Fullyrðingin „Starf mitt er metið að verðleikum af yfirmanni mínum og samstarfsfólki“ fær gildið 4,23 og hækkar mikið frá fyrra ári (3,21). Fullyrðingin „Mér finnst tekið tillit til skoðana minna og ábendinga um framkvæmd vinnunnar“ er á styrkleikabili, fær hátt gildi 4,24. Þá mældist fullyrðingin „Upplýsingastreymi til starfsmanna á mínum vinnustað er gott“ með gildið 3,58 sem er aðeins lægra heildarmeðaltali MSR (3,66). Stjórnendur hafa sjálfir gert reglulegar viðhorfakannanir á meðal starfsmanna til að kanna hug starfsmanna gagnvart stjórnun sérstaklega.

Í rýnihópum og viðtölum kom fram almenn ánægja með stjórnendum, þeir væru sérstaklega velviljaðir og „fáir betri í en þeir í mannlegum samskiptum“. Talað var um gott aðgengi að stjórnendum, þeir væru skilningsríkir, bæru mikið traust til starfsmanna og væru mjög jákvæðir fyrir breytingum. Það kom fram að mikil breyting hefði orðið til batnaðar á sýnileika stjórnenda, skólastjóri væri mikið á ferðinni um skólann. Það kom fram að þeir væru báðir duglegir að hrósa starfsfólki en þó voru einhverjir sem vildu sjá jafnvel enn meira af því.

Helsta gagnrýni á stjórnun snéri að því að skólastjóri mætti taka harðar á málum, hans stjórnunarstíll væri sveigjanlegur sem hefði sína kosti og galla. Sumir starfsmenn hefðu misnotað það traust sem þeim væri sýnt og farið aðra leið í einhverjum málum en stjórnundur hefði ákveðið. Það kom einnig fram að kennurum þætti stuðningur stjórnenda við sig í erfiðum málum ekki vera nægilegur. Það kom einnig fram að upplýsingaflæði mætti vera betra, hvorki kennarar né ritarar hefðu stundum nægilegar upplýsingar um það sem væri að gerast. Það kom fram að það vantaði deildarstjóra sérkennslu við skólann til að sjá um skipulag og markvissa eftirfylgd.

Ábendingar

- Í viðhorfakönnuninni 2009 fékk fullyrðingin „Mínum vinnustað/skóla er vel stjórnað“ aðeins lægra gildi í Austurbæjarskóla en almennt á MSR.
- Viðhorf til trausts til næsta yfirmanns og ánægju með samskiptin við yfirmann mælast mjög jákvæð í sömu könnun.
- Í rýnihópum kom fram almenn ánægja með stjórnendum skólans.
- Helsta gagnrýni á stjórnun snéri að því að skólastjóri mætti taka á málum með meira afgerandi hætti og að stuðningur við kennara mætti vera meiri í erfiðum málum.
- Upplýsingaflæði er sagt vera ábótavant.

Fjármál

Úthlutun fjármagns og rekstraráætlun

Í stefnukorti Menntasviðs fyrir 2010 er markmiðið í víddinni fjármál: Góð og hagkvæm nýting og stýring fjármála.

Grunnskólar Reykjavíkur fá úthlutað fjármagni til reksturs samkvæmt reiknilíkani Menntasviðs þar sem helstu viðmið eru nemendafjöldi og stærð húsnæðis.

Skólum er gert að skila rekstraráætlun til fjármálaþjónustu Menntasviðs þar sem fram kemur hvernig þeim fjármunum sem skólinn fær til reksturs hvert fjárhagsár verður ráðstafað. Menntasvið yfirfer rekstraráætlun og metur hvort hún er innan fjárheimilda. Austurbæjarskóli skilaði rekstraráætlun fyrir árið 2010 á tilsettum tíma og var hún innan fjárheimilda skólans.

Fjárhagsleg staða skólans

Heildarfjárheimildir Austurbæjarskóla fyrir árið 2008 voru að upphæð 509.148 þús. kr., þar með er talin úthlutun til sérkennslu og kennslu nýbúa. Útgjöld ársins námu 534.649 þús. kr.

Heildarfjárheimildir Austurbæjarskóla fyrir árið 2009 voru að upphæð 527.657 þús. kr., þar með er talin úthlutun til sérkennslu og kennslu nýbúa. Útgjöld ársins námu 553.498 þús. kr.

Ábendingar

- Gæta þarf að góðri og hagkvæmri nýtingu og stýringu fjármála.

Greining

Styrkleikar: Góður árangur nemenda í lesskimun í 2. bekk. Góður árangur í samræmdum prófum ekki síst í ljósi þess hvernig nemendahópurinn er samsettur. Góður starfsandi ríkir og gagnkvæmt traust milli stjórnenda og starfsmanna. Viðsýni og skilningur á fjölbreytileika eru talin einkenna skólann. Nemendum líður almennt vel í skólanum.

Veikleikar: Stjórnun sérkennslu þarf að skerpa. Verkferla um meðferð mála þarf að skýra. Aðbúnað þarf að bæta og tækjakostur þarfnast endurnýjunar. Starfsáætlun hefur ekki verið skilað til Menntasviðs og sjálfsmatsskýrsla er aðeins til í drögum.

Ögranir: Hátt hlutfall nemenda er af erlendum uppruna. Skólahúsið þarfnast viðhalds.

Tækifæri: Sóknarfæri að efla enn frekar nám og kennslu með fjölbreyttum kennsluháttum. Nýta enn frekar samvinnunám til að koma til móts við fjölbreytileika nemenda. Ljúka vinnu við sjálfsmat og starfsáætlun. Bæta upplýsingaflæði innanhúss.

Samantekt ábendinga

Skólastarf

Nám og kennsla

- Árangur nemenda í lestri í 2. bekk 2009 er betri en í grunnskólum Reykjavíkur að meðaltali (80% miðað við 72% í borginni allri) og hærra hlutfall nemenda í Austurbæjarskóla telst geta lesið sér til gagns en að meðaltali (86% miðað við 69% í borginni allri).
- Árangur í lesskimun vorið 2009 er aðeins betri en árið áður (79%) og hlutfallslega fleiri nemendur teljast geta lesið sér til gagns (79% árið áður).
- Stærðfræðiskimun með Talnalykli var lögð fyrir nemendur í 3. bekk í Austurbæjarskóla í nóvember 2009. Meðaltalsárangur var mælitalan 11 en meðalárangur nemenda í Reykjavík í þeim þætti prófsins var mælitalan 10.7.
- Í Austurbæjarskóla stóðust 86% nemenda viðmiðin í fyrsta þrepi (69% í Reykjavík að meðaltali) og aðeins einn nemandi taldist líklegur til að þurfa stuðning í stærðfræði.
- Meðaltalsárangur nemenda í Austurbæjarskóla á samræmdum könnunarprófum í 4., 7. og 10. bekk vorið 2009 er í öllum greinum yfir landsmeðaltali og jafnframt í flestum tilvikum yfir meðaltali borgarinnar.
- Framfarastuðull nemenda í 7. bekk og 10. bekk 2009 sýnir venjulegar framfarir nemenda.

Stjórnun og skipulag

- Skólastjóri, aðstoðarskólastjóri og tveir deildarstjórar mynda stjórnunarteymi skólans.
- Stjórnendur hafa með sér fasta fundi einu sinni í viku og auk þess vikulega fundi þar sem mætir einnig þriggja manna kennararáð sem tekur þátt í ákvarðanatöku og undirbúningi fyrir kennarafundi.
- Skipurit skólans er frá hausti 2008 og endurspeglar því ekki þær breytingar sem orðið hafa á stjórnun síðan þá. Starfslýsingar stjórnenda liggja fyrir við matið. Verkaskipting stjórnenda er skýr eins og hún er sett fram þar.
- Í spurningu um stjórnun skólans í foreldrakönnun 2010 sögðust 79% vera ánægð með stjórnunina, þar af sögðust rúm 28% vera mjög ánægð. Meðaltalsánægjan árið 2010 var 4.0 sem er jafnt meðaltali í borginni (4.0).

- Starfsmenn í rýnihópum eru almennt ánægðir með samskipti við skólastjórnendur, þeir eru „fínir, ljúfir og skilningsríkir“, sérstaklega góðir í mannlegum samskiptum og aðgengi að þeim gott.
- Helst nefna kennarar að stuðningur í erfiðum málum sé ekki nógu góður og svo að stjórnunarstíll sé of sveigjanlegur og mál ekki tekin nógu föstum tókum.
- Fastir fundartímar eru tvisvar í viku, á mánudögum símenntunarfundir og á miðvikudögum til skiptis kennarafundir, deildafundir og árgangafundir.
- Starfsmannafundir með öllum starfsmönnum eru sjaldnar, 1-2 á ári að sögn starfsmanna og telja þeir það miður þar sem upplýsingaflæði þyrfti að vera til allra, líka skólaliða.
- Gefin er út fundaaætlun fyrir hverja önn.
- Skoðaðar voru stundatöflur bekkja og hópa. Á töflu 1.-4. bekkja eru skráðir 30 og á töflu 5.-7. bekkja 35 nemendatímar. Skóladeginum er skipt í þrjár lotur 80-120 mínútur í 1.-4. bekk. Hjá eldri nemendum eru 40 mínútna tímar á töflu með 5 mínútna hléi á milli. Stundatöflur eru samfelldar í öllum árgöngum og dagar jafnlangir burtséð frá valgreinum á unglingsstigi.
- Samstarf er við stofnanir og félag í grenndarsamfélaginu, kirkjuna, ÍTR og íþróttafélag.

Stefnumótun

- Stefnuþing Austurbæjarskóla er sett fram í skólanámskrá fyrir skólaárið 2009-2010. Þar kemur fram að stefna skólans tekur mið af lögum, reglugerðum, alþjóðasamþykktum, stefnu Reykjavíkurborgar í fræðslumálum og félagslegu umhverfi skólans. Öllum skal tryggt jafnrétti til náms án tillits til kyns, þjóðernis, stéttar, stöðu og trúarbragða.
- Austurbæjarskóli hefur ekki skilað starfsáætlun fyrir yfirstandandi skólaár til Menntasviðs.
- Almennt virðast starfsmenn þekkja þokkalega vel stefnu og markmið skólans miðað við niðurstöður úr viðhorfskönnun 2009.
- Foreldrar í rýnihópi telja að almennt þekki foreldrar ekki stefnu skólans eða skólanámskrá sérstaklega vel „enda er alltaf verið að breyta aðalnámskrá“.
- Markmið námsgreina eru sett fram í námsáætlunum fyrir hvern árgang og hverja námsgrein fyrir eina önn í senn. Námskrá skólans byggir á markmiðum sem sett eru fram í aðalnámskrá grunnskóla 2007.
- Í hverri námsgrein koma fram markmið sem unnið er að, námsbækur eða námsgögn svo og viðfangsefni og vinnubrögð eða kennsluáferðir.
- Námsmat virðist ekki samræmt hvorki innan greinar né innan árgangs, sums staðar er getið um símat en ekki sagt hvernig að því er staðið.

Nemendur og líðan

- Í könnun sem lögð var fyrir nemendur í 5.-7. bekk í grunnskólum Reykjavíkur vorið 2009 þar sem spurt var um líðan nemenda í kennslustundum var niðurstaðan í Austurbæjarskóla sú að rúm 80% nemenda svöruðu að þeim liði mjög eða frekar vel í kennslustundum. Það er yfir meðaltali allra grunnskóla í landinu sem var 72.4% (Ungt fólk, 2009).
- Í könnun Skólapúlsins sem lögð var fyrir úrtak nemenda úr 6.-10. bekk Austurbæjarskóla í mars 2010 er skólinn er aðeins yfir landsmeðaltali í ánægju af lestri en nálægt meðaltali í áhuga á stærðfræði. Þegar spurt er um trú á eigin getu er hún einnig nálægt landsmeðaltali í bæði íslensku og stærðfræði og fylgir þeim sveiflum sem verða almennt í svörum nemenda.

- Spurning um sjálfsálit er heldur undir landsmeðaltali, en spurningar um stjórn á eigin lífi, kvíða, einelti og vanlíðan eru nálægt landsmeðaltal. Frá könnun í febrúar eru mestu breytingar á svörum um sjálfsálit sem hefur dalað, en aftur á móti kvíði minnkað.
- Spurningar um aga í tímum um stuðning kennara við nemendur og virkni nemenda í tímum fylgja landsmeðaltali en sýna einnig jákvæða breytingu frá könnun í febrúar 2009 nema spurning um aga sem dalar aðeins.
- Foreldrar barna í Austurbæjarskóla mátu líðan barna sinna í skólanum upp á skorið 4,1 í foreldrakönnun 2010. Meðaltalið í borginni allri var 4,1.
- Skólinn er þátttakandi í Olweusar-verkefni gegn einelti og innleiddi það á árunum 2002-2004.
- Eineltiskönnun er gerð árlega. Í könnun sem lögð var fyrir haustið 2009 í 4.-10. bekk kemur fram að 6,4% nemenda telja sig hafa orðið fyrir einelti sem er þetta næstbesti árangur sem mælst hefur frá því skólinn hóf þátttöku í Olweusar-verkefninu
- 7 nemendur segjast hafa orðið fyrir einelti í ár eða lengur.
- Eineltið á sér helst stað á skólalóðinni og á göngum.
- Af 79 foreldrum í Austurbæjarskóla er svöruðu spurningu um hvort barn þeirra hefði verið lagt í einelti í skólanum, sögðu 22 eða 28%, svo vera. Meðaltalið fyrir skólana alla var rúm 17% (Foreldrakönnun 2010).
- Nemendur í rýnihópum tala um að þeim líði vel í skólanum og halda að öðrum líði líka vel, á miðstigi segja nemendur að þau vildu hafa meira „kósý“ og meiri skreytingar á veggjum og bera sig saman við aðra. Unglingum finnst þægilegt að unglingadeildin er lítil og allir ná vel saman.
- Almennt telja nemendur sig örugg í skólanum og að krakkar séu vinir, „alla vega ekki óvinir“, þeir sem eru saman í bekk og á milli bekkja en minni samskipti eru milli árganga.
- Nemendur tala almennt vel um kennara sína, þeir „útskýra vel og sjá til þess að allir skilji“.
- Skemmtilegast finnst nemendum í rýnihópum í myndmennt og íþróttum.
- Fjarvistir (óheimilar) eru mestar í bekkjum á unglingastigi og skera sig úr annar 9. og annar 10. bekkurinn.
- Skoða þarf hvað veldur því að einstaka bekkir skera sig úr með viðveru og hvort tengsl eru við árangur nemenda.

Stjórn nemendafélags

- Í stjórn nemendafélags sitja sex aðalmenn og sex varamenn úr 8.-10. bekk. Auk þess sitja formenn helstu klúbba fundi stjórnarinnar.
- Valið fer fram þannig að nemendur bjóða sig fram í bekkjum og þar fer síðan fram kosning.
- Embætti innan stjórnar eru þrjú formaður, varaformaður og ritari.
- Fulltrúarnir sögðust hafa fengið leiðsögn um það hvert hlutverk þeirra væri í nemendaráði, þau telja að nemendur viti langflestir hverjir eru í nemendaráði.
- Nemendur í rýnihópum voru ánægðir með það sem boðið er upp á í félagslífi.

Reglur og agi

- Skólareglur eru birtar í skólanámskrá skólans og á heimasíðu skólans undir stefnu skólans. Fyrir liggja einnig skólareglur í drögum sem taka mið af nýrri lagasetningu.
- Nýju reglurnar uppfylla kröfur um skólareglur eins og þær birtast í grunnskólalögum nr.91/2008
- Nemendur í rýnihópum þekkja skólareglur og bekkjarreglur en eru ekki endilega sáttir við þær og telja að það sé misjafnt hvort farið er eftir þeim.

- Starfsmenn og kennarar í rýnihópum telja nógildandi skólareglur ekki skýrar og misjafnt hvernig þeim hefur verið framfylgt milli kennara og milli árganga.
- Skólinn er ekki með samræmt umbunar- eða agakerfi og að mati sumra í rýnihópum ekki með markviss úrræði í agamálum.
- Hrós mætti vera meira og markvissara að mati bæði nemenda og starfsmanna í rýnihópum.
- Í kennslustundum sem heimsóttar voru mátti almennt sjá styrka stjórn kennara og góðan vinnufrið.
- Í rýnihópi nemenda kemur fram að þeim finnst oftast vera vinnufriður í tímum,
- Kennarar í rýnihópum tala um að vinnufriður sé almennt þokkalegur en mismunandi eftir hópum. Nefnt er að bekkir séu mjög blandaðir „börn með alls konar greiningar og af ólíku þjóðerni“.
- Í foreldrakönnun 2010 kom fram að um 71% svarenda í Austurbæjarskóla fannst aginn hæfilegur sem er aðeins undir meðaltali í borginni allri (tæp 83%).

Viðhorf foreldra og þátttaka í skólastarfi

- Í foreldrakönnun 2010 segjast rúmlega 83% foreldranna vera ánægð með skóla barnanna, þar af sögðust tæp 31% vera mjög ánægð.
- Meðaltalsánægja foreldra er 4.0 (af 5) í Austurbæjarskóla sem er aðeins undir meðaltali í borginni allri (4.1).
- Í spurningu í foreldrakönnun um stjórnun skólans sögðust tæp 79% vera ánægð með stjórnunina, þar af sögðust rúm 28% vera mjög ánægð.
- Ánægja foreldra í Austurbæjarskóla með stjórnunina var 4,0 sem er jafnt meðaltali í borginni (4,0).
- Foreldrar í rýnihópi segjast finna fyrir miklu trausti í garð skólans, námsárangur er almennt góður og við „finnum að skólinn er fyrir nemendur“ og gamaldags umhyggja og hlýja einkennir starfið, segja þau.
- Í heildina kom skólinn frekar vel út í foreldrakönnuninni fyrir árið 2010. Ánægja var um og yfir meðaltali í spurningum um skólann almennt, stjórnun skólans, umsjónarkennara, líðan nemenda og kennslu í lestri, íslensku, stærðfræði og erlendum tungumálum. Skólinn var hinsvegar undir meðaltali í spurningum um aga, námslegar kröfur, heimavinnu og viðbrögðum við einelti.
- Ánægja foreldra með umsjónarkennara barnanna var mikil í skólanum fyrir árið 2010, eins og reyndar í borginni allri. Í fimm af sex spurningum um umsjónarkennarann voru meðaltölin yfir fjórum og í fjórum tilvikum voru meðaltölin hærri í skólanum en var í könnuninni árið 2008.
- Skólaráð fundar einu sinni í mánuði, það starfar skv. lögum og reglugerð. Almennt er leitað eftir álitum skólaráðs um helstu þætti skólastarfs og stefnumótunar að mati rýnihóps.
- Ekki er send út dagskrá fyrir fundi skólaráðs og fundargerðir eftir fundina eru ekki kynntar fyrir foreldrum. Í rýnihópi foreldra kemur fram að skýrara skipulag hafi verið á foreldraráði áður og það virkari vettvangur en skólaráðið nú, án þess að ljóst væri hvers vegna svo er.
- Á tímabili dró mjög úr þátttöku foreldra í starfsemi foreldrafélags skólans svo lá við að starfsemin legðist af. Eftir að gert var átak til að efla félagið hefur þetta breyst m.a. með auknu samstarfi skólans og foreldrafélagsins.
- Foreldrafélagið er að útbúa hugmyndabanka um bekkjarstarf sem sett verður á sérstaka heimasíðu.

Upplýsingamiðlun og samskipti

- Foreldrar telja sig almennt fá ágætar upplýsingar um skólastarfið frá kennurum, vikulega koma upplýsingar í Mentor, fréttabréf frá kennurum, upplýsingar um heimanám og fleira.
- Heimasíðan er einnig virkur fréttamiðill að mati rýnihóps foreldra.
- Auk haustfunda þar sem námsefni vetrarins er kynnt eru foreldrar boðaðir í viðtöl til kennara tvisvar á ári í febrúar og október. Nemendur mæta með foreldrum í þessi viðtöl nema í 1. og 2. bekk
- Í foreldrakönnun 2010 sögðust tæp 83% foreldra barna í skólanum vera ánægð með upplýsingaflæði frá skólanum, þar af voru rúm 37% mjög ánægð.
- Í viðhorfakönnun starfsmanna 2009 mælist spurning um einelti frá nemendum og foreldrum 2% og áreitni frá þeim 8%, sem er lægra en meðaltalið í grunnskólum (12%).

Verklag

Fjölbreyttar leiðir í námi

- Í skólanámskrá skólans er birt stefna skólans um nám og kennslu þar sem lögð er áhersla á að öllum sé tryggt jafnrétti til náms án tillits til kyns, þjóðernis, stéttar, stöðu og trúarbragða og að skólinn er fjölmennningarlegur skóli og skóli án aðgreiningar. Í því felst að skólastarfið er lagað að þörfum allra nemenda.
- Skólinn var móðurskóli í fjölmennningarlegri kennslu og gegnir enn forystuhlutverki á því sviði í Reykjavík
- Í námsáætlunum árganga eftir greinum, kemur fram hvaða vinnubrögðum á að beita til að ná þeim námsmarkmiðum sem tilgreind eru í greininni. Ekki er samræmi í framsetningu námsáætlana milli greina eða árganga
- Út frá námsáætlunum fæst ekki heildarsýn á nám og kennslu við skólann eða á hverju aldurstigi og ekki er ljóst hvernig námið og kennslan tengjast þeirri stefnu sem sett er fram fyrir skólann.
- Í vettvangsathugunum voru nemendur oftast að vinna að verkefnum undir beinni stjórn kennara allir að sama eða hliðstæðu verkefni.
- Fjölbreyttust voru vinnubrögðin á yngsta stigi. Á miðstigi og í unglingadeild voru algengustu vinnubrögðin verkefnavinna undir stjórn kennara.
- Deildafundir annars vegar og árgangafundir hins vegar virðast vera grunneiningar í faglegu samstarfi kennara. Að mati kennara í rýnihópi eru deildafundir vel skipulagðir og gagnlegir.
- Áhersla er á kennslu list- og verkgreina á yngsta og miðstigi, sérstaklega tónmennt. Á unglingastigi eru þessar greinar í boði sem val.
- Boðið er upp á fjölbreyttar valgreinar og eru alls 36 námskeið í boði á skólaárinu 2009-2010 fyrir nemendur í 8. -10. bekk.
- Skólasafn er staðsett miðsvæðis í skólanum í þremur stofum sem opnað var á milli. Safnið virðist ríkulega búið bókum og gögnum, nokkrar tölvur eru sem nemendur geta sest við og unnið verkefni.
- Í skólanámskrá, kafla I er fjallað um námsmat á hverju aldurstigi. Í námsáætlunum eru ólíkar lýsingar á námsmati. Æskilegt er að samræma framsetningu og tengja betur milli stefnunnar og lýsingar á námsmati í námsgreinum.
- Skólastarfið var metið út frá matstæki um einstaklingsmiðað nám og er skólinn í flestum þáttum kominn nokkuð áleiðis í átt til einstaklingsmiðaðs náms, heildarútkoma er 2.5 stig á kvarðanum 1-5. Lengst er skólinn kominn í viðhorfastoðinni og foreldrastoðinni.

- Samvinnunám (Clim) er leið skólans til að koma á móts við ólíka einstaklinga með ólíkan bakgrunn. Mest virðist það vera notað á miðstigi en minna á öðrum stigum miðað við vettvangsathuganir.
- Kennarar í rýnihópum eru gagnrýnir á stefnu um einstaklingsmiðað nám, stefnan kemur frá borginni en hvorki fé eða bjargir til að fylgja henni eftir, né leiðbeiningar um útfærslu.
- Í sumum bekkjardeildum gera nemendur sér eigin áætlanir í námi en ekki alls staðar. Einstaklingsnámskrár eru gerðar fyrir þá sem þurfa sérkennslu.
- Flestar kennslustundir sem heimsóttar voru í vettvangsathugunum teljast góðar eða 57% og 9% til viðbótar frábærar, nemendur eru almennt virkir og fara að fyrirmælum og bekkjarstjórnun kennara almennt örugg.
- Sóknarfæri er fyrir skólann að gera kennsluna enn betri með fjölbreyttum og krefjandi verkefnum nemenda.

Sérkennsla

- Stjórnun sérkennslu fellur undir deildarstjóra hvers stigs eða ráðgjafarnefnd samkvæmt ferliblaði um stuðning við nemendur og kennara í Austurbæjarskóla
- Í rýnihópi um sérkennslu kemur fram að æskilegt væri að hafa deildarstjóra til að skipuleggja starfið. Einnig kemur fram að það vanti samstarfsfundi fyrir þá sem vinna að sérkennslunni.
- Tvö námsver eru við skólann. Hlutverk þeirra er að koma til móts við nemendur sem standa höllum fæti námslega í lestri, ritun og stærðfræði.
- Stýra þarf sérkennslunni markvissar, það er „enginn sem hefur yfirsýn yfir starfið”, segir í rýnihópi og skilgreina hvað ræður vali á nemendum í sérkennslu
- Aðstaða til sérkennslu er góð að mati rýnihóps, en þó er kvartað yfir leka í stofum í risi.
- Aðstoð við nemendur fer fram með mismunandi hætti: með einkakennslu, með kennslu í litlum hópi eða með því að sérkennari kemur inn í bekk og aðstoðar einstaklinga þar.
- Skimanir eru lagðar fyrir í 1. bekk til að kanna stöðu nemenda en val á nemendum í sérkennslu fer að öðru leyti fram og stjórnast af beiðnum frá kennurum og foreldrum.
- Útbúin eru markmið fyrir nemendur í sérkennslu inni í Mentor en ekki beint einstaklingsnámskrár, segir sérkennari í rýnihópi.
- Í rýnihópi um sérkennslu kemur fram gagnrýni á það hvernig borgin stendur að málafnum sérkennslunnar.
- Samstarf hefur verið gott við þjónustumiðstöð hvað varðar sálfræðiþjónustu og kennsluráðgjöf. Sálfræðingur skólans hefur viðveru í skólanum tvo daga vikunnar.
- Starfrækt er við skólann ráðgjafarnefnd sem er ætlað að sinna yngsta-, mið- og unglíngastigi.
- Námsráðgjafi í fullu starfi er við skólann. Helsta verkefni hans eru persónuleg viðtöl og ráðgjöf við nemendur.
- Nemendaverndarráð starfar í samræmi við grunnskólalög og reglur um ráðið. Það fundar vikulega á starfstíma skólans.
- Við skólann hefur verið starfrækt nýbúadeild síðan haustið 1994. Nýbúadeildin var móttökudeild fyrir nemendur af erlendum uppruna og tók þá við nemendum í 5. bekk og eldri úr öðrum grunnskólahverfum. Enn tekur Austurbæjarskóli við nemendum af erlendum uppruna úr öðrum skólahverfum þó dregið hafi úr því.
- Nýbúadeild skiptist í eldri og yngri deild. Námið er einstaklingsmiðað og kennt í litlum hópum.

- Nemendur fá aðstoð í nýbúadeildinni eins lengi og þörf krefur en þess er ávallt gætt að þeir séu eins mikið með almennum bekk og framast er unnt.
- Grunnskóli sem starfræktur er á Barnaspítala Hringsins sér um kennslu fyrir nemendur sem eru á deildum spítalans, auk þess sinnir hann börnum sem koma frá Grensásdeild, Rjóðrinu og húðdeild Landspítalans. Þeir kennarar starfa við skólann og eru þeir starfsmenn Austurbæjarskóla.

Skólaþróun, mat og upplýsingamiðlun

- Austurbæjarskóli hefur verið í forystu í þróun fjölmenningarlegra kennsluhátta, m.a. sem móðurskóli í þeim málaflakki á árunum 2002-2004
- Samvinnunámsaðferðin CLIM (Complex Instruction) hefur verið innleidd í skólanum og er notuð mest á miðstigi. Aðferðin miðar að því að ná hámarksvirkni í nemendahópnum og að allir nemendur hafi jafnan aðgang að lærdómsferlinu.
- Sjálfsmatsskýrsla fyrir Austurbæjarskóla er í vinnslu, drög að skýrslu fyrir skólaárið 2008-2009 hafa verið unnin í vefkerfinu Skoldialogen. Brýnt er að ljúka gerð sjálfsmatsskýrslu fyrir skólann.
- Umbótaáætlun fyrir skólaárið 2009-2010 liggur ekki fyrir við matið.
- Í sjálfsmatsskýrslu fyrir skólaárið 2008-2009 kemur fram að gerð hefur verið sjálfsmatssáætlun fyrir skólaárið 2008-2009.
- Starfsáætlun Austurbæjarskóla fyrir skólaárið 2009-2010 liggur ekki fyrir sem heildstætt skjal og hefur ekki verið skilað til grunnskólaskrifstofu til yfirferðar.
- Skólanámskrá Austurbæjarskóla fyrir skólaárið 2009-2010 liggur fyrir við matið og er þar gerð grein fyrir flestum þáttum skólastarfsins.
- Markmið námsgreina eru sett fram í námsáætlunum fyrir hvern árgang, þar er byggt á markmiðum sem sett eru fram í aðalnámskrá grunnskóla 2007. Í hverri námsgrein koma fram markmið sem unnið er að, námsbækur eða námsgögn svo og viðfangsefni og vinnubrögð eða kennsluáðferðir.
- Í flestum greinum kemur fram hvernig námsmati er háttað. Námsmat virðist ekki samræmt hvorki innan greinar né innan árgangs, sums staðar er getið um símat en ekki sagt hvernig að því er staðið.
- Námsáætlanir eru kynntar foreldrum í námskynningum að hausti og birtast á heimasíðunni.
- Heimasíða Austurbæjarskóla er nokkuð aðgengileg, fréttir eru uppfærðar reglulega og nokkuð auðvelt er að átta sig á því hvar upplýsingar er að finna.
- Upplýsingar um móttöku nýbúa og þjónustu við þá er að finna undir liðnum nýbúadeild, ásamt upplýsingum um kennslu í íslensku sem öðru tungumáli.

Öruggt, heilnæmt og vistvænt skólaumhverfi

- Ekki kemur fram í gögnum skólans að unnið sé sérstaklega að umhverfismálum í skólanum eða gerð hafi verið áætlun um umhverfismál. Útikennsla er hluti af námi nemenda í 1. bekk en ekki í öðrum árgöngum miðað við upplýsingar í námsáætlunum.
- Ánægja foreldra í nýjustu foreldrakönnuninni er hærri nú en áður hvað varðar almennt ástand húsnæðis og aðstöðu til að matast, en lægri þegar kemur að leikaðstöðu á skólalóð og aðstöðu til íþróttaiðkunar.
- Nemendur í rýnihópum eru misánægðir skólann sinn, byggingin er „töff“ og falleg að innan segja þau yngri en eldri finnst hann „eins og fangelsi.“
- Kennarar nefna að endurnýja þurfi borð og stóla og enn á eftir að mála sumar stofur. Í risi er talað um leka í stofum og gluggar leka víða. Viðhald á húsnæði er ábótavant segir í rýnihópi.
- Rýmingaráætlun skólans liggur fyrir og er uppi við í öllum skólastofum.

- Áhættumat starfa Austurbæjarskóla var unnið árið 2007. Úrbætur eru tilgreindar við hvern áhættuþátt en ekki liggja fyrir upplýsingar um að hve miklu leyti þær hafa komið til framkvæmda.
- Ekki liggur fyrir hvort brunaæfing hefur farið fram á skólaárinu.

Mannauður

Starfsánægja og líðan starfsmanna

- Í viðhorfakönnun sem framkvæmd var meðal starfsmanna Reykjavíkurborgar vorið 2009 fékk fullyrðingin „Á heildina litið er ég ánægður í starfi“ gildið 4,20 í Austurbæjarskóla sem er rétt neðan við heildarmeðaltal grunnskóla borgarinnar.
- Í rýnihópum og viðtölum kom fram að góður starfsandi væri á vinnustaðnum, fólki liði þar almennt vel og starfið einkenndist af sveigjanleika gagnvart nemendum og starfsmönnum.
- Þegar þátttakendur í rýnihópum voru beðnir um að nefna helstu kosti skólans nefndi fólk góðan starfsmannahóp og vellíðan starfsfólks, fjölbreyttan og góðan nemendahóp og mikinn skilning á fjölbreytileika. Góðir stjórnendur voru oft nefndir og starfsmönnum bar almennt saman um að starfsmenn nytu trausts stjórnenda.
- Þegar þátttakendur voru beðnir að nefna það sem betur mætti fara nefndu þeir vinnuáðstöðu, tækjaskort og skólabygginguna. Flestir nefndu einnig að það vantaði skýrari reglur og úrræði og meiri stuðning fyrir kennara.
- Starfsmenn lýstu almennt ánægju með samvinnuna á vinnustaðnum.
- Athuga hvort hægt sé að koma til móts við athugasemdir starfsmanna um aðbúnað á vinnustaðnum.
- Kennarar voru að meðaltali fjarverandi 4,4 kennsludaga á haustönn 2009.
- Skoða þarf hvort fjarvera starfsmanna tengist álagi í starfi.

Símenntun og starfsþróun

- Í viðhorfakönnuninni vorið 2009 mælast viðhorf starfsmanna gagnvart tækifærum til símenntunar aðeins neikvæðari en árið áður.
- Viðhorf starfsmanna til gagnsemi símenntunar mælast fremur neikvæð í viðhorfakönnun 2009.
- Í rýnihópum komu fram athugasemdir um að sameiginleg símenntun í skólanum mætti vera markvissari til að gagnast sem fagleg símenntun.
- Í viðhorfakönnun 2009 höfðu 60% svarenda farið í starfsþróunarsamtal á sl. 12-15 mánuðum.
- Mismunandi sjónarmið komu fram varðandi gagnsemi samtalanna í rýnihópum.
- Símenntunaráætlun skólans liggur ekki fyrir við matið.

Viðhorf starfsmanna til stjórnunar

- Í viðhorfakönnuninni 2009 fékk fullyrðingin „Mínum vinnustað/skóla er vel stjórnað“ aðeins lægra gildi í Austurbæjarskóla en almennt á MSR.
- Viðhorf til trausts til næsta yfirmanns og ánægju með samskiptin við yfirmann mælast mjög jákvæð í sömu könnun.
- Í rýnihópum kom fram almenn ánægja með stjórnendur skólans.
- Helsta gagnrýni á stjórnun snéri að því að skólastjóri mætti taka á málum með meira afgerandi hætti og að stuðningur við kennara mætti vera meiri í erfiðum málum.
- Upplýsingaflæði er sagt vera ábótavant.

Fjármál

- Gæta þarf að góðri og hagkvæmri nýtingu og stýringu fjármála.

Heimildir

Aðalnámskrá fyrir grunnskóla. 2007.

Hagir og líðan barna í Reykjavík. Austurbæjarskóli. Reykjavík. Rannsóknir og greining.

Lög um grunnskóla nr. 91/2008.

Námsmatsstofnun: <http://www.namsmat.is/vefur/rannsoknir/pisa.html>.

Skoðað 25. nóvember 2008.

Niðurstöður lesskimunar í 2. bekk. Austurbæjarskóli vorið 2009. Reykjavík: Menntasvið Reykjavíkurborgar.

Skólanámskrá 2009-2010. Austurbæjarskóli.

Skýrsla um samræmd könnunarpróf í 4., 7. og 10. bekk 2009. Reykjavík. Námsmatsstofnun.

Stefna og starfsáætlun Menntasviðs Reykjavíkurborgar 2010. Reykjavík: Menntasvið Reykjavíkurborgar.

Ungt fólk 2009. 5., 6. og 7. bekkur. Hagir og líðan barna á Íslandi, íþrótta- og tómstundaiðja, nám og skóli, samband við fjölskyldu og vini, lestur, miðlar og tækjæign. Reykjavík. Rannsóknir og greining.

Viðhorf foreldra til grunnskólastarfs í Reykjavík. 2010. Austurbæjarskóli. Reykjavík: Menntasvið Reykjavíkurborgar.

Viðhorfskönnun meðal starfsmanna Reykjavíkurborgar 2008. Austurbæjarskóli. Reykjavík: Mannauðsskrifstofa.

Viðhorfskönnun meðal starfsmanna Reykjavíkurborgar 2009. Austurbæjarskóli. Reykjavík: Mannauðsskrifstofa.

Vinnuumhverfisbók Austurbæjarskóla. 2007. Reykjavík. Vinnuverndarsvið VSI.

www.Austurbajarskoli.is

Fylgiskjöl

1. Austurbæjarskóli og skólahverfi
2. Matstæki um einstaklingsmiðað nám
3. Viðmið um mat á gæðum kennslustundar
4. Vettvangsathuganir - trúnaðarskjal
5. Gátlisti um skólanámskrá
6. Gátlisti um heimasíðu
7. Gátlisti um skólareglur