



Álftamýrarskóli – heildarmat á skólastarfi

Febrúar 2012
Skóla og frístundasvið Reykjavíkur

Ritstjóri: Birna Sigurjónsdóttir

Ritun skýrslu og fylgiskjala:

Ásgeir Björgvinsson

Birna Sigurjónsdóttir

Guðrún Edda Bentsdóttir

Hildur Björk Svavarsdóttir

Hildur Sigurðardóttir

Una B. Bjarnadóttir

Efnisyfirlit

Efnisyfirlit	3
Inngangur	4
Mat á skólastarfi	4
Skólastarf	7
Námsárangur	7
Stjórnun	9
Skipulag skóladags	10
Samstarf við grenndarsamfélagið	10
Stefna og starfsáætlun	11
Nemendur og líðan	12
Stjórn nemendafélags	14
Reglur og agi	15
Viðhorf foreldra og þátttaka í skólastarfi	17
Verklag	19
Fjölbreyttar leiðir í námi	19
Kennsluhættir	20
Einstaklingsmiðað nám og markviss samvinna	22
Mat á gæðum kennslustunda – vettvangsathuganir.....	22
Skóli án aðgreiningar - sérkennsla	23
Skólaþróun og mat	26
Virk upplýsingamiðlun.....	27
Skólanámskrá og námsáætlanir	28
Heimasíða.....	28
Öruggt, heilnæmt og vistvænt skólaumhverfi	29
Mannauður	31
Starfsánægja og líðan á vinnustað	31
Samstarf.....	31
Aðbúnaður	32
Símenntun og starfsþróun.....	33
Viðhorf starfsmanna til stjórnunar	33
Fjármál.....	35
Úthlutun fjármagns og rekstraráætlun.....	35
Fjárhagsleg staða skólans	35
Greining.....	36
Samantekt ábendinga.....	36
Heimildir	43
Fylgiskjöl.....	43

Inngangur

Í skýrslu þessari verður greint frá niðurstöðum heildarmats í Álftamýrarskóla sem fram fór í desember 2011. Matið var framkvæmt af starfsfólki í stýrihópi um heildarmat skóla- og frístundasviðs. Álftamýrarskóli var einn af sex skólum þar sem skóla- og frístundasvið ákvað að fram færi heildarmat á skólastarfi skólaárið 2011-2012. Gagna var aflað með viðtölum, vettvangsathugunum og rýnihópum ásamt því að farið var yfir gögn um skólastarfið.

Leiðarljós við matið var: *Að börnum í borginni líði vel, fari stöðugt fram og öðlist uppeldi og menntun fyrir líf og starf.*

Matið er liður í að styðja við skólastarf og kemur til viðbótar sjálfsmati skólanna. Stefna Reykjavíkurborgar í menntamálum er höfð til viðmiðunar í matinu auk annarra ramma um skólastarf; laga, reglugerða, aðalnámskrár og stefnumótunar borgarinnar í starfsmannamálum og mannréttindamálum.

Skólastjóri Álftamýrarskóla er Brynhildur Ólafsdóttir og aðstoðarskólastjóri er Guðni Kjartansson. Í Álftamýrarskóla eru 316 nemendur í 1.-10. bekk skólaárið 2011-2012. Um 99% af fjölda nemenda sem á lögheimili í skólahverfinu hafa sótt skóla í Álftamýrarskóla.

Í skólanum starfa 54 starfsmenn skólaárið 2011-2012 í 45,9 stöðugildum, þar af kennarar í 27,6 stöðugildum. Samkvæmt þessu eru um 6,8 nemendur á hvert stöðugildi sem svipað og í borginni í heild að meðaltali (6,5)¹. Ef aðeins er miðað við kennara í Álftamýrarskóla eru um 11,4 nemandi á hvert stöðugildi sem er hærra en hlutfall nemenda á kennara á landsvísu að meðaltali (9.1)².

Álftamýrarskóli tók til starfa haustið 1964 í fyrsta áfanga hússins og lokið var við síðari áfanga 1966 og 1968. Byggt var við skólann árið 2001 og síðan þá hefur hann verið einsetinn grunnskóli fyrir 1.-10. bekk (Einsetning grunnskóla Reykjavíkur 2002).

Flestir hafa nemendur verið um 1.126 árið 1970 en sl. þrjú ár hefur nemendafjöldi verið um 320-350.

Heildarstærð skólans er um 4.380m² án íþróttasalar.

Mat á skólastarfi

Ákvæði um mat og eftirlit með gæðum skólastarfs er í 35.gr. grunnskólalaga nr. 91/2008, þar segir: Markmið mats og eftirlits með gæðum starfs í grunnskóla eru að:

- Veita upplýsingar um skólastarf, árangur þess og þróun til fræðsluyfirvalda, starfsfólks skóla, viðtökuskóla, foreldra og nemenda
- Tryggja að starfsemi skóla sé í samræmi við ákvæði laga, reglugerða og aðalnámskrár grunnskóla
- Auka gæði náms og skólastarfs og stuðla að umbótum
- Tryggja að réttindi nemenda séu virt og að þeir fái þá þjónustu sem þeir eiga rétt á samkvæmt lögum

Ákvæði um innra mat er í 36. gr. laganna, en þar segir: „Hver skóli metur með kerfisbundnum hætti árangur og gæði skólastarfs á grundvelli 35. gr. með virkri þátttöku starfsmanna, nemenda og foreldra eftir því sem við á.“

¹ Skv. upplýsingum í Skólaskýrslu Sambands íslenskra sveitarfélaga 2011 (tafla 77).

²² Sama (tafla 80).

Ákvæði um ytra mat sveitarfélaga er í 37. gr., þar segir: „Sveitarfélög sinna mati og eftirliti með gæðum skólastarfs, sbr. 5. og 6. gr., og láta ráðuneyti í té upplýsingar um framkvæmd skólahalds, innra mat skóla, ytra mat sveitarfélaga, framgang skólastefnu sinnar og áætlanir um umbætur. Sveitarfélög skulu leitast við að fylgja eftir innra og ytra mati þannig að slíkt mat leiði til umbóta í skólastarfi.“

Um ytra mat menntamálaráðuneytis er fjallað í 38. gr., þar segir m.a.: „Menntamálaráðuneyti annast greiningu og miðlun upplýsinga um skólahald í grunnskólum á grundvelli upplýsinga frá sveitarfélögum skv. 37. gr. og með sjálfstæðri gagnaöflun. Menntamálaráðuneyti gerir áætlun til þriggja ára um kannanir og úttektir sem miða að því að veita upplýsingar um framkvæmd laga þessara og aðalnámskrár grunnskóla og aðra þætti skólastarfs. ...“

Menntaráð ákvað vorið 2007 að láta fara fram heildarmat í 6-7 grunnskólum á ári. Skipaður var stýrihópur heildarmats á Menntasviði til að sjá um framkvæmd matsins undir stjórn Birnu Sigurjónsdóttur, verkefnisstjóra. Alls hefur heildarmat farið fram í 28 grunnskólum í Reykjavík á árunum 2007-2011.

Markmið heildarmats

- Aðstoða skóla í ljósi eigin sjálfsmats til að efla skólastarfið og styrkja innviði skólans
- Styrkja skólabrag og búa til samhljóm í skólanum
- Gera góðan skóla betri með markvissri hvatningu í starfi
- Veita skólayfirvöldum upplýsingar um gæði skólastarfs og hvernig skólar framfylgja stefnu borgarinnar í menntamálum

Tímarammi

Gert er ráð fyrir að allt matsferlið taki sex til sjö vikur og viðtöl og vettvangsathuganir fari fram á 1-2 vikum innan þess tíma.

- | | |
|---|-------------|
| • Ákvörðun tekin um athugun í skóla | vika 1 |
| • Haft samband við skólann og látið vita af fyrirhugaðri heimsókn | vika 1 |
| • Upplýsingum safnað saman/prófill skólans/heimasíða skoðuð | vika 1 |
| • Viðtöl við skólastjórnendur, kynning fyrir starfsfólki | vika 2 |
| • Vettvangsathuganir, rýnihópar | vika 3 |
| • Úrvinnsla og skýrslugerð | vika 4-5 |
| • Skóla gefst færi á að lesa yfir skýrslu | vika 5 |
| • Skýrsluskil – formleg | vika 6 |
| • Upplýsingar til Skóla- og frístundaráðs | í lok annar |

Aðferðir við gagnaöflun:

- Viðtöl við stjórnendur og fulltrúa kennara, fundur með fulltrúum foreldra, fundur með stjórn nemendafélags
- Rýnihópar – stjórnendur, kennarar (tveir til þrjú hópar), annað starfsfólk, foreldrar, nemendur (tveir til þrjú hópar)
- Vettvangsathuganir með gátlista
 - Athugun á skólabrag og kennslu í kennslustundum og hléum
 - Athugun í skóla
 - Athugun í skólastofu
- Farið yfir gögn:
 - Skólanámskrá og starfsáætlun skólaársins þ.m.t.:

- Skipurit og starfslýsingar
- Mannréttindaáætlun
- Áætlun um foreldrasamstarf
- Áætlun um starf nemendafélags
- Yfirlit yfir forföll nemenda og kennara fyrir síðustu heila önn
- Sjálfsmatsskýrslu og umbótaáætlun
- Heimasíðu skólans
- Stundaskrár bekkja/árganga 2011-2012 (eins og þær eru afhentar nemendum)
- Yfirlit yfir valgreinar (kenndar á skólaárinu)
- Kennsluáætlanir 2011-2012 – sýnishorn af yngra, mið- og elsta stigi
- Sýnishorn af námsmatsblöðum fyrir öll stig
- Símenntunaráætlun skólans
- Upplýsingar um öryggisþætti og áhættumat
- Yfirlit yfir stöðu skólans í könnunum, skimunum og samræmdum prófum
- Önnur þau gögn sem skólinn vill leggja fram og varpa ljósi á gæði skólastarfsins

Skýrsla – endurgjöf – eftirfylgd

- Gerð verður ítarleg skýrsla um hvern skóla sem skapar umræður innan skólans, er jákvæð og bendir á styrkleika skólans og veikleika.
- Skýrslan afhent skólastjórnendum á fundi með sviðsstjóra skóla- og frístundasviðs. Þeir fá tækifæri til að koma með athugasemdir sem tekið er tillit til við lokagerð.
- Fundað með skólastjórnendum og niðurstöður kynntar á fundi starfsmanna, fulltrúum foreldra og fulltrúum frá þjónustumiðstöð er boðið að sækja þann fund.
- Skólinn gerir umbótaáætlun sem byggir á niðurstöðum matsins og skilar til sviðsstjóra.

Frekari eftirfylgni:

- Komið á samstarfi skóla/netverki um ákveðna þætti sem þarf að vinna með.
- Skólinn getur fengið ráðgjöf frá Skóla- og frístundasviði eða þjónustumiðstöðvum.

Skýrslan er vinnuskjal skólans, en skólar eru hvattir til að birta hana á heimasíðu.

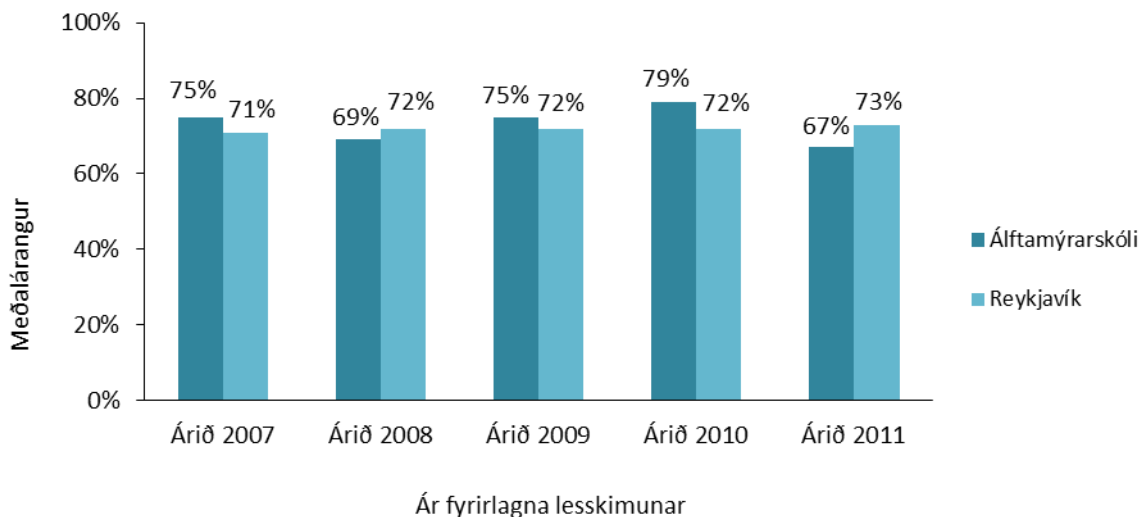
Skólastarf

Námsárangur

Skimanir og árangur í samræmdum prófum

Lesskimunarprófið Læsi var lagt fyrir 27 af 30 nemendum í 2. bekk Álftamýrarskóla vorið 2011. Af þeim töldust 16 eða 59% geta lesið sér til gagns³ en sambærilegt meðaltal í grunnskólum Reykjavíkur var 71%.

Meðalárangur (hlutfall réttra atriða á prófinu) nemenda í 2. bekk Álftamýrarskóla vorið 2011 var 66,7% sem er undir meðalárangri allra nemenda í Reykjavík sem þátt tóku í prófinu (73%). Þegar prófið var lagt fyrir 2. bekk vorið 2010 var Álftamýrarskóli með meðalárangurinn 79% og þá gátu 76% nemenda lesið sér til gagns. Myndin sýnir meðalárangur Álftamýrarskóla frá árinu 2007.



Ábendingar

- Meðaltalsárangur nemenda í lestri í 2. bekk 2011 er lægri en í grunnskólum Reykjavíkur að meðaltali (67% miðað við 73% í borginni allri) og 59% nemenda í Álftamýrarskóla töldust geta lesið sér til gagns (71% í borginni allri).
- Árangur í lesskimun vorið 2011 er sá lakasti frá árinu 2006 þegar meðaltalsárangur var 63%. Hæstur var meðaltalsárangur í lesskimun í Álftamýrarskóla 79% árið 2010.

Stærðfræðiskimunin Talnalykill var lögð fyrir nemendum í 3. bekk í 30 grunnskólum í Reykjavík í nóvember 2011. Meðalárangur 28 nemenda í Álftamýrarskóla í fyrsta þrepi, sem er þátturinn reikningur og aðgerðir, var mælitalan 12,39 sem er betri árangur en meðaltal allra grunnskólanna en það var 11,32. Í Álftamýrarskóla stóðust allir nemendur viðmiðin í fyrsta þrepi (73,4% í Reykjavík að meðaltali), enginn nemandi taldist líklegur til að þurfa stuðning í

³ Þeir nemendur teljast geta lesið sér til gagns sem ná a.m.k. 65% árangri á prófinu.

stærðfræði að þessu sinni. Haustið 2010 var mælitala í reikningi og aðgerðum 11,2 og tveir nemendur töldust líklegir til að þurfa stuðning.

Ábendingar

- Stærðfræðiskimun með Talnalykli var lögð fyrir nemendur í 3. bekk í Álftamýrarskóla í nóvember 2011. Meðaltalsárangur var mælitalan 12,4 en meðalárangur nemenda í Reykjavík í þeim þætti prófsins var mælitalan 11,3.
- Í Álftamýrarskóla stóðust allir nemendur viðmiðin í fyrsta þrepi og enginn þeirra taldist líklegur til að þurfa stuðning í stærðfræði.

Samræmd könnunarpróf – framfarastuðull⁴

Meðaltalsárangur nemenda í Álftamýrarskóla á samræmdum könnunarprófum árið 2011 í 4. bekk undir landsmeðaltali og meðaltali borgarinnar. Árangur nemenda í 4. bekk er lakari en oftast áður í Álftamýrarskóla, sérstaklega hvað snertir íslensku. Árangur nemenda í 7. bekk er mun betri og er bæði yfir landsmeðaltali og meðaltali borgarinnar í íslensku en aðeins undir meðaltali borgarinnar í stærðfræði. Í 10. bekk er meðaltalsárangur í öllum greinum mjög góður og töluvert yfir meðaltali borgarinnar.

Framfarastuðull nemenda í 7. bekk Álftamýrarskóla árið 2010 sýnir eðlilegar framfarir í íslensku en í stærðfræði sýnir hann afturför miðað við stöðu árgangsins í 4. bekk.

Í 10. bekk sýnir framfarastuðull eðlilegar framfarir í báðum greinum. Sé litið lengra aftur hefur framfarastuðull í stærðfræði sveiflast nokkuð eða allt frá 0,94 (2005) til 1,06 (2009) en framfarastuðull í íslensku alltaf sýnt eðlilegar framfarir. (Skýrsla um samræmd könnunarpróf. 2011 og 2010).

	Meðaltal 2011	Meðaltal 2007-2011	Reykjavík 2011	Framfarastuðull (2010)
4. bekkur:				
Íslenska	27,4	30,0	30,4	-
Stærðfræði	26,6	28,7	29,7	-
7. bekkur :				
Íslenska	34,3	31,3	30,8	1,01
Stærðfræði	29,8	28,5	30,9	0,91
10. bekkur:				
Íslenska	34,3	32,2	30,6	0,99
Stærðfræði	37,7	33,4	30,9	1,03
Enska	34,6	33,6	31,5	-

Ábendingar

- Meðaltalsárangur nemenda í Álftamýrarskóla á samræmdum könnunarprófum í 10. bekk haustið 2010 er í öllum greinum töluvert yfir landsmeðaltali og meðaltali borgarinnar.

⁴ Framfarastuðull gefur vísbendingu um hvort frammistaða nemenda í skólanum hafi breyst frá því árgangurinn þreytti samræmd próf fyrr á námsferlinum. Talan 1.00 merkir venjulegar framfarir nemenda. Tölur 0.94 eða lægri og 1.06 eða hærra benda til mikilla breytinga á stöðu nemenda.

- Meðaltalsárangur er sérstaklega lakur í 4. bekk og meðaltal síðustu 5 ára er undir meðaltali borgarinnar í stærðfræði.
- Framfarastuðull nemenda sýna eðlilegar framfarir nemenda nema hvað snertir stærðfræði í 7. bekk.
- Í 10. bekk hefur framfarastuðull sveiflast töluvert í stærðfræði undanfarin ár en sýnt eðlilegar framfarir í íslensku.

Árangur í Pisa 2009

PISA er umfangsmikil alþjóðleg rannsókn á hæfni og getu 15 ára nemenda í lestri, náttúrufræði, stærðfræði og þrautalausn. Í PISA 2009 var lögð áhersla á mælingu á lesskilningi nemenda, en einnig var hluti prófsins endurtekning á mælingum í stærðfræði og náttúrufræði (upplýsingar fengnar af heimasíðu Námsmatsstofnunar www.namsmat.is).

Skoduð hefur verið staða grunnskóla í Reykjavík út frá árangri í PISA 2009. Álftamýrarskóli er með miðlungsárangur í lesskilningi, stærðfræði og náttúrufræði og var í öllum greinum nokkuð neðar en 2006 þegar skólinn tók síðast þátt, miðað við stöðu reykvískra skóla. Þátttaka nemenda í rannsókninni var góð, 96% af 15 ára nemendum skólans tóku þátt.

Ábendingar

- Álftamýrarskóli var í miðju reykvískra skóla þegar árangri í lesskilningi, stærðfræði og náttúrufræði í Pisa 2009 var raðað. Þátttaka nemenda í rannsókninni var 96%.

Stjórnun

Skólastjóri leggur áherslu á að skólinn sé fyrir alla og það gerir aðstoðarskólastjóri líka, „við tökum við öllum nemendum“. Árangur nemenda og góð líðan er það sem skólastjóri nefnir næst sem sínar áherslur, „ef við byggjum upp gott skólastarf þá er ég á því að árangurinn skili sér“.

Skólastjóri og aðstoðarskólastjóri hafa með sér skýra verkaskiptingu þó hún sé ekki skráð nákvæmlega. Skólastjóri leiðir faglegt starf og sér um fjármál, starfsmannahald og samskipti út á við en aðstoðarskólastjóri er meira í daglegri stjórnun. Samstarf stjórnenda er að beggja mati gott og „ansi margt sem við erum saman í“, segir aðstoðarskólastjóri.

Skólastjóri og aðstoðarskólastjóri, deildarstjórar og námsráðgjafi mynda stjórnunarteymi skólans og hittast á fundi einu sinni í viku. Teymisstjórar eru fjórir; einn yfir 1.-3. bekk, einn yfir 4.-7. bekk, einn yfir unglíngadeild og síðan einn fyrir list og verkgreinar. Teymisstjórar funda aðra hverja viku með skólastjórn. Þeir halda utan um vikulega teymisfundir með teymunum og senda út fundagerð eftir hvern fund til skólastjóra og kennara sem kenna viðkomandi nemendum. Samskipti stjórnenda og kennara fara þannig mikið gegnum teymisstjórana.

Skipurit skólans er í starfsáætlun og starfslýsingar stjórnenda og starfsmanna hafa verið gerðar. Aðstoðarskólastjóri leiðir starf skólaliða og annarra starfsmanna, fundar og miðlar upplýsingum, en enginn umsjónarmaður er starfandi þetta skólaár.

Gefið er út fundaplan fyrir skólaárið þar sem fram koma allir fastir fundir kennara, kennarafundir eru einu sinni í mánuði á föstum fundatíma, á þeim tíma eru einnig símenntunarfundir og fundir fagteyma. Stigsteymi funda einu sinni í viku að auki.

Í spurningu um stjórnun skólans í foreldrakönnun 2010 töldu 79% foreldra skólanum vera vel stjórnað, þar af sögðust 28% telja skólanum vera mjög vel stjórnað. Þessi niðurstaða er aðeins undir meðaltali í borginni en hefur þó hækkað nokkuð frá síðustu könnun í skólanum 2008.

Starfsmenn í rýnihópum eru fremur jákvæðir gagnvart stjórnendum, „það er opið inn til þeirra“ og þeir eru sýnilegir, sérstaklega aðstoðarskólastjóri sem er „virkur út um allt“. Stjórnendur taka hugmyndum starfsfólks og gagnrýni, það hefur breyst og umræðan opnast á síðustu árum, segir í rýnihópi.

Nemendur hafa greiðan aðgang að stjórnendum og stjórnendur gera nokkur af því að heimsækja bekk, en „ekki eins mikið og ég vildi“ segir skólastjóri. Þeir koma lítið inn á unglingastig. Nemendur í rýnihópum þekkja stjórnendur, þau sjá aðstoðarskólastjóran meira á mið- og unglingastigi en segja að þeir komi sjaldan í heimsókn í stofur.

Skipulag skóladags

Skólahúsið er opið frá kl. 7:45 til kl. 16:10 og skrifstofa skólans frá kl. 8:00-16:00 á starfstíma skóla, skóladagur nemenda í unglingadeild hefst með kennslu kl. 8:10, í 6. og 7. bekk kl. 8:20 og 1.-4. bekk kl. 8:30. Skóladegi lýkur kl.13:40 hjá 1.-4. bekk og kl. 14:20 hjá 5. bekk. Í 6.-7. bekk lýkur skóladegi kl. 14:00. Nemendur í 8.-10. bekk ljúka kl.12:40 kennslu í kjarnagreinum eftir það er matarhlé í 30 mínútur og valgreinakennsla. Frímínútur eru í 20 mínútur milli 2. og 3. stundar hjá 1.-4. bekk og í 30 mínútur eftir matarhlé eða alls 50 mínútna hlé milli 4. og 5.stundar. Hjá eldri nemendum eru frímínútur í 20 mínútur milli 3. og 4. stundar, frímínútur og matarhlé 40 mínútur milli 4. og 5.stundar í 6. og 7. bekk.

Skólaðar voru stundatöflur bekkja og hópa. Á töflu 1.-5. bekkja eru skráðir 30 tímar í þremur vinnulotum og hjá 5. bekk bætist við einn kennslustund daglega eða alls 35 tímar. Á töflu 6.-7. bekkja 35 nemendatímar, í 8. bekk eru skráðir á bekkjartöflu 30 tímar og í 9.-10. bekk 29 tímar, þar til viðbótar koma valgreinar. Skóladagurinn er skipulagður þannig að kennt er í 80 mínútna lotum. Stundatöflur eru samfelldar í öllum árgöngum. Sundtímar falla inn í töflu nemenda nema í 8. bekk þar sem þeir eru síðdegis.

Samstarf við grenndarsamfélagið

Skólinn vinnur markvisst með leikskólanum í hverfinu og með félagsmiðstöðinni í Tónabæ, íþróttafélaginu Fram og einnig með eldri borgurum í hverfinu. Undanfarin ár hefur verið í gangi samstarfsverkefni við Háskólann í Reykjavík sem felst í því að nemendum var eitt árið boðið að koma og kynna sér tækni- og verkfræðideild og næsta ár sálfræðina, í ár verður væntanlega boðið upp á heimsókn í HR til að kynna sér starfsemi á enn einu sviði háskólans.

Nemendur Álftamýrarskóla taka þátt í flestum þeim viðburðum sem sameiginlegir eru í grunnskólum Reykjavíkur. Þar má nefna: spurningakeppni grunnskólanna, stóru upplestrarkeppnina, skákmót, Skrekk, knattspyrnukeppni, Skólahreysti o.fl.

Ábendingar

- Stjórnendur leggja áherslu á að skólinn sé fyrir alla, megináhersla er lögð á árangur nemenda og góða líðan.
- Skólastjóri og aðstoðarskólastjóri hafa með sér skýra verkaskiptingu en hún er ekki skráð nákvæmlega.
- Skólastjóri og aðstoðarskólastjóri, námsráðgjafi og deildarstjórar mynda stjórnunarteymi skólans og hittast á fundi einu sinni í viku.
- Skipurit skólans er í starfsáætlun og starfslýsingar starfsmanna hafa verið gerðar.

- Gefið er út fundaplan fyrir skólaárið þar sem fram koma allir fastir fundir kennara. Starfsmenn fá sent skipulag fyrir hverja viku bæði um fundi og almennar upplýsingar um það sem er á döfinni.
- Í spurningu um stjórnun skólans í foreldrakönnun 2010 töldu 79% foreldra skólanum vera vel stjórnað, þar af sögðust 28% telja skólanum vera mjög vel stjórnað. Þessi niðurstaða er aðeins undir meðaltali í borginni.
- Starfsmenn í rýnihópum eru fremur jákvæðir gagnvart stjórnendum og þeir eru sýnilegir, sérstaklega aðstoðarskólastjóri.
- Nemendur í rýnihópum þekkja stjórnendur og eiga að þeim greiðan aðgang en þeir koma sjaldan inn í stofur.
- Skoðaðar voru stundatöflur bekkja og hópa. Á töflu 1.-5. bekkja eru skráðir 30 tímar í þremur vinnulotum og hjá 5. bekk bætist við einn kennslustund daglega eða alls 35 tímar. Á töflu 6.-7. bekkja 35 nemendatímar, í 8. bekk eru skráðir á bekkjartöflu 30 tímar og í 9.-10. bekk 29 tímar, þar til viðbótar koma valgreinar.
- Skóladagurinn er skipulagður í 80 mínútna lotum og stundatöflur samfelldar í öllum árgöngum.
- Skólinn vinnur markvisst með leikskólanum í hverfinu og með félagsmiðstöðinni í Tónabæ og einnig með eldri borgurum í hverfinu og undanfarin ár hefur verið í gangi samstarfsverkefni við Háskólann í Reykjavík.
- Nemendur Álftamýrarskóla taka þátt í viðburðum s.s. spurningakeppni grunnskólanna, stóru upplestrarkeppninni, skákmótum, Skrekk, knattspyrnukeppni og Skólahreysti.

Stefna og starfsáætlun

Stefna skólans birtist í áhersluþáttum í stefnukorti undir fjórum víddum sem eru: Skólasamfélag, innra starf, mannauður og fjármál. Hlutverk skólans er þar skilgreint þannig: Í Álftamýrarskóla gefst nemendum tækifæri til náms og þroska undir handleiðslu hæfs starfsfólks. Áhersluþættir eru m.a.: Ánægðir, sjálfstæðir og skapandi nemendur; áhugasamir og virkir foreldrar og virðing fyrir hvert öðru. Einnig fjölbreyttir kennsluhættir, jákvæð samskipti, gott upplýsingaflæði, næring, hreyfing og útivera (Heimasíða, stefnukort). Einnig hafa verið skilgreindir mælikvarðar og lýsingar fyrir hvert markmið stefnukortsins. Verkefni/aðgerðir sem styðja mælikvarða og markmið hafa verið sett fram í sumum þáttum en ekki verður þó séð að gerð hafi verið heildstæð aðgerðaáætlun.

Starfsáætlun Álftamýrarskóla fyrir skólaárið 2011-2012 er á heimasíðu skólans. Þegar starfsáætlun var yfirfarin á grunnskólaskrifstofu Menntasviðs vorið 2011 taldist hún að mestu í samræmi við kröfur Menntasviðs um starfsáætlanir grunnskóla Reykjavíkur. Skólanámskrá er ekki gefin út sem heildstætt plagg, en upplýsingar um flest það sem þar á að birtast skv. aðalnámskrá grunnskóla er að finna á heimasíðu (sjá meðfylgjandi: Gátlista um starfsáætlun og gátlista um skólanámskrá).

Gildi sem skólinn leggur áherslu á eru: Traust – Áráðni – Velliðan og í stefnukorti er tilgreint hvað í þeim felst (Heimasíða; stefnukort). Lögð er áhersla á það í skólustefnu að skólustarf sé mótað með hliðsjón af hagsmunum allra nemenda um leið og félagslegur þroski og samskiptafærni skipa mikilvægan sess. Áhersla er lögð á að innra starf skólans taki mið af þörfum hvers nemanda (Sjálfsmatsskýrsla, 2011).

Skólustjóri telur að þau séu að vinna í einu og öllu eftir stefnu borgarinnar eins og fram kemur í skorkorti skólans sem byggir á stefnumótun borginnar í skólamálum. Nýja aðalnámskrá segist hún ætla að innleiða í nýjum skóla og lítur á það sem tækifæri fyrir sig og nýjan skóla, að byggja á henni, en margt af því sem þar er eru þau nú þegar að gera að hennar mati, „þarf

ekki umbyltingu hérna Álftramýrarmegin“. Hún segist ætla að nota vorið til að undirbúa innleiðinguna, velflestu eru þau að vinna að en t.d. þarf að skerpa á nemendalýðræði.

Birt er á heimasíðu stefna og áherslur í lestrarnámi og kennslu. Þar segir m.a.: *Læsi er sett í öndvegi í Álftramýrarskóla hvað varðar menntun nemenda. Litið er svo á að læsi sé grundvallarfærni í lífsleikni nemenda. Auk þess að vera forsenda fyrir góðum árangri í bóknámi stuðlar það að almennri vellíðan nemenda og eflir félagslega hæfni þeirra.*

Nemendum af erlendum uppruna hefur fjölgað mjög á undanförunum árum og eru nú um 18% nemendahópsins þannig að skólinn er að mati stjórnenda orðinn mjög fjölbjóðlegur skóli.

Græni þráðurinn birtist fyrst og fremst í útikennslunni sem þau eru búin að leggja áherslu á í 10 ár og gera áfram. Skólinn er ekki með Grænfánann, þó unnið sé að ýmsu á því sviði og fagteymi starfandi í vetur til að undirbúa það verkefni. Einnig stefnt að heilsueflandi skóla.

Ábendingar

- Stefna skólans birtist í áhersluþáttum í stefnukorti. Hlutverk skólans er þar skilgreint: Í Álftramýrarskóla gefst nemendum tækifæri til náms og þroska undir handleiðslu hæfs starfsfólks.
- Áhersluþættir eru m.a.: Ánægðir, sjálfstæðir og skapandi nemendur; áhugasamir og virkir foreldrar og virðing fyrir hvert öðru. Einnig fjölbreyttir kennsluhættir, jákvæð samskipti, gott upplýsingaflæði, næring, hreyfing og útivera.
- Gildi sem skólinn leggur áherslu á eru: Traust – Áræðni – Vellíðan
- Starfsáætlun Álftramýrarskóla fyrir skólaárið 2011-2012 er á heimasíðu skólans. Þegar hún var yfirfarin á grunnskólaskrifstofu Menntasviðs vorið 2011 taldist hún að mestu í samræmi við kröfur um starfsáætlanir grunnskóla Reykjavíkur.
- Skólanámskrá er ekki gefin út sem heildstætt plagg, en upplýsingar um flest það sem þar á að birtast skv. aðalnámskrá grunnskóla er að finna á heimasíðu.

Nemendur og líðan

Í foreldrakönnun árið 2010 mátu foreldrar í Álftramýrarskóla líðan barna sinna í skólanum almennt góða og hækkaði meðaltal foreldra sem það töldu nokkuð frá árinu 2008. Hlutfallið var hæst hvað varðar líðan í skólanum almennt, en 95% foreldra töldu barninu oftast líða vel þar. Um 85% töldu barninu oftast líða vel í frímínútum. Þetta eru svipaðar tölur og hjá öðrum foreldrum í borginni, en nokkuð hærri hvað snertir almenna líðan.

Skólinn er þátttakandi í Skólápúlslinum, vefkerfi sem miðar að því að veita skólastjórnendum stöðugan aðgang að nýjum upplýsingum sem aflað er mánaðarlega um þætti sem tengjast virkni nemenda og líðan þeirra í skólanum og um skóla- og bekkjaranda. Niðurstöður um stöðu nemenda í 6.-10. bekk eru bornar saman við niðurstöður fyrri mælinga í skólanum og við landsmeðaltal sem gefur skýrar vísendingar um þróun mála í skólanum og stöðu nemenda í skólanum miðað við nemendur í öðrum skólum í landsins.⁵

Í könnun Skólápúlslins sem lögð var fyrir úrtak nemenda úr 6.-10. bekk Álftramýrarskóla í desember 2011 hefur ánægja af lestri hækkað frá síðustu mælingum (október 2011) og er nú marktækt yfir landsmeðaltali og ofarlega í samanburði sambærilegra skóla. Lítil kynjamunur mældist í lestraránægju í skólanum en strákar í Álftramýrarskóla eru töluvert yfir

⁵ Upplýsingar sóttar á vef verkefnisins, www.skolapulsinn.is 8. janúar 2009.

landsmeðaltali stráka en stelpurnar eru nær jafnar landsmeðaltali stelpna. Áhugi á stærðfræði hefur minnkað frá síðustu mælingu og er örlítið yfir meðaltali landsins en nemendur skólans voru marktækt hærri á þessari mælingu í október. Í samanburði sambærilegra skóla er skólinn þó ofarlega. Sérstaklega er áhugi á stærðfræði mikill meðal stráka og eru þeir töluvert yfir landsmeðaltali beggja kynja og meðaltali stelpna í skólanum. Trú á gildi náttúruvísinda er marktækt yfir meðaltali landsins.

Trú á eigin vinnubrögð í námi og á eigin námsgetu hækkaði nokkuð milli mælinga og er fyrri mælingin marktækt yfir landsmeðaltali og skólinn næstefstur í meðaltali sambærilegra skóla.

Spurningar er varða líðan nemenda; sjálfsálit, stjórn á eigin lífi, kvíða og vanlíðan hafa þróast ólíkt, en kvíði og vanlíðan hefur aukist milli mælinga meðan sjálfsálit hefur þokast upp á við. Þá mældist lítillæg aukning á einelti. Kvíði er áberandi meiri hjá stelpum en strákum og yfir landsmeðaltali stelpna. Kynjamunur er einnig töluverður í mælingum á vanlíðan en minni munur miðað við landsmeðaltal.

Spurningar í Skólapúlslinum sem varða skóla- og bekkjaranda koma vel út og eru viðhorf nemenda skólans til aga í tímum, sambands við kennara og stuðning frá þeim í tímum mjög jákvæð og yfir landsmeðaltali. Þá eru nemendur einnig marktækt yfir landsmeðaltali hvað varðar virkni í tímum og ánægju með heimanám. Ánægja með aga er áberandi mest hjá elstu nemendunum og einnig eru þeir ánægðir með samband sitt við kennara. Ánægja með stuðning frá kennara er nær jöfn meðal allra nemenda hvað aldur snertir en strákarnir eru töluvert ánægðari en stelpurnar. Sama á við um virkni í tímum, þar telja strákarnir sig vera virkari.

Skólinn vinnur eftir eineltisáætlun þar sem fram kemur að nemendaverndarráð fái tilkynningar um einelti og fjalli um þau mál (Heimasíða; Eineltisáætlun). Samkvæmt nýjustu mælingu í Skólapúlslu hefur einelti aukist milli október og desember mælinga en er þó mjög nálægt meðaltali annarra skóla.

Af 46 foreldrum í Álftamýrarskóla er svöruðu spurningu í foreldrakönnun 2010 um hvort barn þeirra hefði verið lagt í einelti í skólanum á síðustu 12 mánuðum, sögðu 8 eða 13,8%, svo vera. Meðaltalið fyrir skólana alla var 15,8%. Þegar spurt var um einelti sem hefði átt sér stað fyrir meira en 12 mánuðum bættust 11 foreldrar við. Allir þessir voru spurðir um hvernig skólinn hefði tekið á málinu. Fjórir (22%) sögðu að skólinn hefði brugðist fljótt og vel við eineltinu, níu (50%) sögðu að skólinn hefði brugðist vel en ekki nógu fljótt við og 5 (28%) sögðu að skólinn hefði ekki tekið á málinu. Niðurstaðan í skólanum varðandi viðbrögðin var lakari en niðurstaðan í borginni allri.

Nemendur í rýnihópi á yngsta stigi voru ánægðir með vettvangsferðir og útikennslu. Þau töluðu um hópvinnu og stöðvavinnu en að kennarar væru líka mjög oft að skrifa á töflunni. Þeim væri oft hrósað en það mætti alltaf gera meira. Vinnufriður í kennslustundum væri *stundum* og að meiri þögn mætti vera í matsalnum. Nemendurnir lögðu til að lesin væri saga fyrir krakkana á meðan þau væru að borða til að laga það. Þau höfðu nokkrar áhyggjur af stríðni og lögðu til vinahópa sem nokkur þeirra höfðu reynslu af úr fyrsta bekk. Einnig nefndu sum óöryggi á skólalóðinni og að þar mætti fara oftar í skipulagða leiki. Nemendurnir þekktu lítið til skólaráðs og nemendafélags en gátu talið upp ýmsa viðburði í skólanum sem þeim fannst gaman að taka þátt í.

Nemendur í rýnihópi á miðstigi töldu kennarana kenna vel og útskýra en það væri mjög mikilvægt að útskýra eins vel og hægt væri. Kennarnir kynnu líka vel það efni sem þeir væru

að kenna. Þau voru meðvituð um hópaskiptingu í náminu, fannst hún virka vel til að allir fengu nám við hæfi og vildu taka fram að þó sumir þyrftu meiri aðstoð þá væru þau *alveg jafn klár og hinir*. Þau voru sátt við heimanámið en skiptar skoðanir voru um vinnufrið í kennslustundum. Þátttaka í félagsmiðstöðinni væri góð en rækist stundum á við annað tólmstundastarf. Þau þekktu lítið til skólaráðs en nefndu að til væri ballnefnd sem þau gætu komið með hugmyndir til. Reglur skólans væru skýrar en það væri nokkuð um brot á þeim, sérstaklega á skólalóðinni. Aðstoðarskólastjóri væri sá sem tæki á agabrotum. Nemendunum fannst lítið um stríðni og í hópnum þekkti enginn til eineltis. Árgangarnir væru saman og krakkar væru að hittast milli bekkja og aldursára. Þátttaka foreldra í skólastarfinu væri hæfileg og ekki ástæða til að auka hana.

Nemendur í rýnihópi á unglíngastigi sögðu kennsluáðferðir vera ólíkar eftir kennurum en voru ánægðir með kennsluna. Kennarar mættu hrósa meira en þá frekar yfir hópinn heldur en einstaklingshrós. Þau gátu vel útskýrt hópaskiptingu í greinum. Þau settu sér ekki námsmarkmið nema þá um heimavinnu. Nemendurnir voru meðvitaðir um störf námsráðgjafa og hvers konar aðstoð væri hægt að fá. Skólareglurnar væru sýnilegar og flestir þekktu þær þó ekki hefði verið farið yfir þær síðan á miðstigi. Skróp vegna mætinga í rútu þóttu ósanngjörn þar sem rútan færi oft á undan áætlun. Athugasemdir þeirra um þetta hefðu ekki borið árangur. Ekki sköpuðust miklar umræður um félagslífið en nemendur töldu upp nokkra viðburði, s.s böll, og vissu að stjórn nemendafélags hittist mánaðarlega. Kosið væri í stjórn nemendafélagsins en það færi oft eftir því hver væri vinsæll. Líðan nemenda væri góð og hópurnir vissi ekki um einelti enda töldu þau að það yrði stoppað af nemendahópnum. Aðstaða innandyra í frímínútum þyrfti að vera betri auk þess sem betri stóla þyrfti í nokkrar stofur. Þátttaka foreldra í skólastarfinu væri hæfileg.

Ábendingar

- Skoða þarf vel niðurstöður Skólapúlsins sem lögð var fyrir úrtak nemenda úr 6.-10. bekk Álftamýrarskóla fyrr í vetur þar sem mikill munur getur verið á mikilvægum mælikvörðum hvað snertir t.d. áhuga á lestri og áhuga á stærðfræði eftir kynjum sem og kvíða og vanlíðan.
- Nemendur skólans eru sérstaklega ánægðir með ýmsa þætti sem snerta samband og stuðning kennara við nemendur.
- Einnig eru jákvæðar niðurstöður um aga og virkni í nemendahópnum en skoða þarf kynjamun vel hvað virkni í tímum snertir.
- Foreldrar barna í Álftamýrarskóla mátu líðan barna sinna í skólanum almennt góða. Um 14% sögðu barn sitt hafa lent í einelti á skólaárinu 2009-2010 sem er svipað og annars staðar í skólum borgarinnar.
- Allir nemendahópar töluðu vel um kennara sína og þekktu vel skipulag námsins, blöndun árganga og í hópa eftir greinum.
- Vinátta virðist ríkja meðal nemenda en þó komu fram nokkrar áhyggjur af stríðni í yngsta aldurshópnum, helst tengt skólalóðinni.

Stjórn nemendafélags

Í lögum um grunnskóla nr. 91/2008 segir í 10. grein um nemendafélög:

„Við grunnskóla skal starfa nemendafélag og er skólastjóri ábyrgur fyrir stofnun þess. Nemendafélag vinnur m.a. að félags-, hagsmuna- og velferðarmálum nemenda og skal skólastjóri sjá til þess að félagið fái aðstoð eftir þörfum. Nemendafélag hvers skóla setur sér starfsreglur, m.a. um kosningu í stjórn félagsins og kosningu fulltrúa í skólaráð skv. 2. mgr. 8. gr.“

Fulltrúar úr 8.-10. bekk Álftamýrarskóla mynda stjórn nemendafélags og eru þeir kosnir af nemendum, tveir úr hverjum bekk, annar þeirra til vara. Valið er í embætti formanns og varaformanns innan stjórnarinnar, að sögn nemenda er það skólastjórinn sem velur þá þar sem talin er þörf á að ábyrgt fólk veljist í þessi embætti. Kennari úr skólanum hefur umsjón með starfi stjórnarinnar. Stjórnin fundar ekki reglulega með stjórnendum skólans.

Nemendur segja þátttöku í félagslífi góða innan skólans, „en ekki eins ef það er með öðrum skólum“.

Starfsmenn heildarmats áttu rýnifund með varafulltrúum úr stjórn nemendafélags ásamt formanni og varaformanni. Fulltrúarnir gáfu upplýsingar um skipulag á starfi stjórnarinnar og nemendafélagið. Ákveðin dagskrá er fyrir fundina en kennari stýrir fundunum og skrifar fundargerðir. Stjórnin fundar að jafnaði einu sinni í viku. Hlutverk stjórnarinnar er aðallega að skipuleggja félagslíf nemenda á miðstigi og unglingastigi og ákveðna viðburði. Umgengni í nemendaherbergi er til umfjöllunar á hverjum fundi að sögn nemendanna.

Nemendurnir sögðust hafa fengið upplýsingar um hlutverk stjórnarinnar frá öðrum nemendum, en þau hefðu ekki fengið leiðsögn í fundarsköpum.

Spurt var um val í skólaráðið og svöruðu nemendur því til að skólastjóri hefði valið fulltrúa í það eftir tillögu þeirra í stjórninni. Þau sitja alla fundi ráðsins og upplifa sig á jafnréttisgrundvelli.

Kosningar í stjórn nemendafélagsins fara fram á sérstökum kjördegi, þeir sem bjóða sig fram halda ræðu og lýsa kostum sínum og hvað þeir vilja gera í stjórninni, segja nemendurnir.

Stjórnin segist ekki fjalla um námið eða skólastarfið almennt, það er gert í skólaráði segja þau. Þau eru ánægð með skólann sinn, „gott starfslið og góðir kennarar“.

Aðspurð um sameiningu skólanna í Hvassaleiti og Álftamýri var hópurinn fremur neikvæður, einhverjir eru ósáttir við að fá ekki að útskrifast úr eigin skóla, þau óttast að „mórállinn“ verði ekki eins góður og finnst hafi tekið of langan tíma að taka ákvarðanir, nemendur voru því lengi í óvissu.

Ábendingar

- Nemendur segja þátttöku í félagslífi góða innan skólans, „en ekki eins ef það er með öðrum skólum“.
- Athuga mætti hvort hægt væri að virkja betur nemendur í stjórn nemendafélagsins til að taka meiri ábyrgð, s.s. varðandi fundarstjórn og ritun fundargerða.
- Athuga mætti hvort tengsl stjórnenda við stjórn nemendafélags gætu verið meiri.
- Athygli er vakin á því að samkvæmt 10. grein grunnskólalaga nr. 91/2008 skal nemendafélagið setja sér reglur um kjör fulltrúa nemenda í skólaráð.

Reglur og agi

Á heimasíðu Álftamýrarskóla eru birtar almennar skólareglur og upplýsingar um punktakerfi sem skólasóknareinkunn er reiknuð út frá svo og ferill agamála (Heimasíða, starfsáætlun). Ekki er verið að vinna eftir utanaðkomandi agakerfi, í rýnihópum kemur fram að PBS-agastjórnun hafi verið til skoðunar en fallið frá því að taka það upp. Það er fólk misánægt með.

Skólareglur uppfylla að mestu leyti þau viðmið sem kveðið er um í grunnskólalögum (nr. 91/2008) og reglugerð um skólareglur (nr. 1040/2011), sjá meðfylgjandi gátlista um skólareglur. Í viðbrögðum við agabrotum komi skýrar fram hvaða leiðir til lausna skólinn hefur og að viðurlög séu til þess fallin að hvetja nemendur til bættrar hegðunar. Fyrir liggur að aðlaga skólareglur að þeim kröfum sem koma fram í nýrri reglugerð um ábyrgð og skyldur aðila skólasamfélagsins í grunnskólum (Rg. nr.1040/2011).

Skólabragur er mjög góður að mati stjórnenda og samskipti starfsmanna og nemenda góð enda samstarf og samkennd einn af áherslupáttum í starfinu.

Í rýnihópum kennara og starfsmanna kemur einnig fram að skólabragur sé almennt góður og viðhorf til nemenda sérstaklega jákvætt. Góður vinnufriður er í kenndu hjá flestum árgöngum nema helst í 6. og 7. bekk. Þó heyrir líka neikvæðari tónn í rýnihópum og talað um mikið agaleysi og slæma umgengni hjá hluta nemendahópsins og vísað til þess að áður hafi aginn verið meiri í skólanum. Einnig tala kennarar og starfsfólk í rýnihópum um truflun frá göngum og skólalóð þegar einn hópur er að fara út en annar í kenndu.

Skólareglur eru skýrar að mati rýnihópa og sýnilegar, þær eru kynntar að hausti. Ekki eru þó allir jafnánægðir og nokkuð vantar þó upp á að nemendur fari eftir reglum að mati sumra. Viðbrögð við agabrotum eru einnig skýr, en ekki tekið hart á málum heldur reynt að fara „mildu leiðina“. Í matsal er notað umbunarkerfi sem virkar vel að mati rýnihóps, krakkarnir safna stjörnum og fá umbun þegar þau hafa staðið sig vel. Sömuleiðis er reglum fylgt vel eftir í íþróttasal. Jákvæðust var umræðan um samskipti og hegðun á unglingastigi, þar eru agavandamál fátíð og nemendur styrkja jákvæða hegðun hver annars.

Nemendur í rýnihópum þekkja skólareglur, þær eru „á hurðum og í stofum“ og vita að þau þurfa að tala við aðstoðarskólustjóra eða skólustjóra ef þau brjóta reglurnar. Í yngri bekkjum eru rautt, gult og grænt spjald og hringt heim ef þau fá rautt, segir í rýnihópi þeirra. Almennt finnst þeim vera vinnufriður í tímum, en stundum skemma fáir nemendur fyrir hópnum.

Í flestum kenndustundum sem heimsóttar voru mátti sjá styrka stjórn kennara og góðan vinnufrið (sjá fylgiskjal; vettvangsathuganir).

Í foreldrakönnun 2010 kom fram að um 88% svarenda í Álftamýrarskóla fannst aginn hæfilegur sem er yfir meðaltali í borginni allri (tæp 83%). Foreldrar í rýnihópi segja góðan aga og ábyrgð einkenna skólastarfið, það er lögð áhersla á vináttu, yfirstjórnin nær vel til krakkanna og nemendur bera virðingu fyrir kennurum og það eru þeir ánægðir með.

Ábendingar

- Á heimasíðu Álftamýrarskóla eru birtar almennar skólareglur og upplýsingar um punktakerfi sem skólasóknareinkunn er reiknuð út frá svo og ferill agamála Ekki er verið að vinna eftir utanaðkomandi agakerfi.
- Skólareglur uppfylla að mestu leyti þau viðmið sem kveðið er um í grunnskólalögum (nr. 91/2008) og reglugerð um skólareglur (nr. 1040/2011),
- Fyrir liggur að aðlaga skólareglur að þeim kröfum sem koma fram í nýrri reglugerð um ábyrgð og skyldur aðila skólasamfélagsins í grunnskólum.
- Skólabragur er mjög góður að mati stjórnenda starfsmanna og viðhorf til nemenda sérstaklega jákvætt. Góður vinnufriður í kenndu hjá flestum árgöngum nema helst í 6. og 7. bekk. Þó heyrir líka neikvæðari tónn í rýnihópum.

- Skólareglur eru skýrar að mati rýnihópa og sýnilegar, þær eru kynntar að hausti. Nokkuð vantar þó upp á að nemendur fari eftir þeim að mati sumra
- Í flestum kennslustundum sem heimsóttar voru mátti sjá styrka stjórn kennara og góðan vinnufrið (sjá fylgiskjal; vettvangsathuganir).
- Í foreldrakönnun 2010 kom fram að um 88% svarenda í Álftamýrarskóla fannst aginn hæfilegur sem er yfir meðaltali í borginni allri (tæp 83%).
- Foreldrar í rýnihópi segja góðan aga og ábyrgð einkenna skólastarfið, það er lögð áhersla á vináttu, yfirstjórnin nær vel til krakkanna og nemendur bera virðingu fyrir kennurum og það eru þeir ánægðir með.

Viðhorf foreldra og þátttaka í skólastarfi

Í framtíðarsýn skólans kemur fram að Álftamýrarskóli vill vera í fararbroddi um menntun nemenda í samvinnu við foreldra. Í stefnukorti er einn af áhersluþáttum: áhugasamir og virkir foreldrar. Ekki kemur fram hvaða leiðir skólinn hyggst fara til að vinna að þessari stefnumótun, en í sjálfsmatsskýrslu segir; litið er á samstarf við heimilin sem sjálfsagðan eog eftirsóknarverðan þátt í menntun nemenda. Lögð er áhersla á þátttöku bekkjarfulltrúa í skólastarfinu og gott samstarf við skólaráð og foreldrafélag. Einnig segir að stefnt sé að því að fullmótuð samstarfsáætlun foreldra og skóla taki gildi á haustmánuðum 2011. Sú áætlun liggur ekki fyrir við matið (Sjálfsmatsskýrsla, stefna og sérstaða skólans).

Í foreldrakönnuninni veturinn 2010 svöruðu 60 foreldrar í Álftamýrarskóla könnuninni af 92 í úrtaki, sem er 65% svörun sem er sama svarhlutfallið og í öðrum grunnskólum í borginni.

Helstu niðurstöður voru þær að 83% foreldranna sögðust vera ánægð með skólann, þar af sögðust 30% vera mjög ánægð. Þetta var hækkun úr 76% árið 2008. Ánægja foreldra með skólann var mest í annarri foreldrakönnun skólans sem lögð var fyrir árið 2002 eða 95% en lækkaði svo jafnt og þétt á milli næstu kannanna. Hlutfallið árið 2010 var því fyrsta hækkunin frá árinu 2002. Ánægja annarra foreldra í Reykjavík var 84% árið 2010.

Í heildina kom skólinn frekar vel út í foreldrakönnuninni fyrir árið 2010. Ánægja með umsjónarkennara var mikil eins og víðar í borginni og ánægja með upplýsingar frá umsjónarkennara um líðan og félagsanda í bekk jókst töluvert. Spurningar um líðan barnanna komu vel út eins og áður hefur komið fram.

Langflestum fannst námslegar kröfur skólans, aga og magn heimavinnu hæfilegt, en um 80% svarenda fannst skólinn gera hæfilegar námslegar kröfur til barnsins síns, 73% fannst heimavinna barnsins hæfileg og 88% fannst aginn hæfilegur. Á þessum mælikvörðum var skólinn yfirleitt í kringum meðaltal borgarinnar. Þá jókst ánægja lítilla meðal foreldra með ýmsa aðstöðu, s.s. skólalóð, mataraðstöðu og almennt ástand húsnæðis. Ánægja með aðstöðu til að matast var marktækt yfir meðaltali borgarinnar og það sama átti við um íþróttáðstöðu og möguleika á tómsundaiðkun að loknum skóladegi. Þó ánægja hafi aukist með húsnæði skólans var hún samt nokkuð undir meðaltali foreldra í öðrum skólum.

Eins og áður hefur komið fram töldu 79% foreldra skólanum vera vel stjórnað, þar af sögðust 28% telja skólanum vera mjög vel stjórnað. Þessi niðurstaða er aðeins undir meðaltali í borginni en hækkaði nokkuð frá síðustu könnun í skólanum árið 2008.

Foreldrar í rýnihópi voru ánægðir með að nemendur fengju að vera í námi sínu á eigin forsendum og námið væri einstaklingsmiðað. Þeim fannst aginn vera góður og áhersla lögð á

vináttu meðal nemenda. Þeir töldu skoðanir misjafnar meðal foreldra á samkenndu auk þess sem sumir væru ekki ánægðir með getuskiptingu. Mögulega þyrfti að fræða foreldra betur um samkenndu og markmið hennar. Minnst var á að í sumum greinum gæti verið erfitt að aðstoða börnin við heimanámið og meiri leiðbeiningar þyrfti til foreldra um það. Upplýsingar um hvað er að gerast í skólanum hjá nemendum hafa stundum komið fyrir of stóran hóp í einu að mati foreldranna og erfitt að vita hvað á við þeirra barn. Foreldrarnir voru ánægðir með stjórnendur og auðvelt væri að leita til þeirra sem og kennara ef eitthvað kæmi upp. Skólinn einkenndist af nánd, virðingu og umhyggju fyrir nemendum.

Skólaráð og foreldrafélag

Skólaráð fundar einu sinni í mánuði, það starfar skv. lögum og reglugerð, þar situr skólastjóri og þrjú fulltrúar starfsmanna skólans auk fulltrúa foreldra og nemenda. Ráðið tekur á öllu sem er að gerast í skólanum segir í rýnihópi foreldra. Fulltrúar í skólaráði hafa komið á aðalfundi foreldrafélagsins og upplýsingar um það eru einnig á heimasíðu skólans en foreldrar í rýnihópnum töldu þó ekki víst að almenn þekking á hlutverki skólaráðs og fulltrúum þess væri til staðar í foreldrahópnum. Þeir töldu mikilvægt að hafa nemendur með í skólaráðinu og þeir væru á öllum fundum ráðsins.

Foreldrafélag er starfandi við skólann. Aðalfundur er haldinn árlega og er mæting oftast dræm eins og gerist og gengur í öðrum skólum að mati foreldra í rýnihópi. Ánægja er með foreldrakaffi sem haldið er að frumkvæði skólans og þar er góður vettvangur til að fylgjast með því sem er að gerast. Mismikil virkni er í bekkjarstarfi en flestir reyna að gera eitthvað með börnunum yfir veturinn. Það kemur fyrir að kennarar hvetja bekkjarfulltrúa áfram en mat foreldra í rýnihópi er að þessi starfsemi sé aðallega á ábyrgð foreldra.

Á heimasíðu skólans eru upplýsingar um foreldrafélagið, helstu verkefni þess, fundargerðir stjórnar og fréttir úr starfinu.

Ábendingar

- Í framtíðarsýn skólans kemur fram að Álftamýrarskóli vill vera í fararbroddi um menntun nemenda í samvinnu við foreldra. Í stefnukorti er einn af áhersluþáttum: áhugasamir og virkir foreldrar. Ekki kemur fram hvaða leiðir skólinn hyggst fara til að vinna að þessari stefnumótun.
- Í heildina kom skólinn vel út í foreldrakönnuninni fyrir árið 2010. Ánægja með skólann jókst í fyrsta sinn í nokkurn tíma og ánægja foreldra með umsjónarkennara barnanna var mikil.
- Um 80% svarenda fannst skólinn gera hæfilegar námslegar kröfur til barnsins síns, 73% fannst heimavinna barnsins hæfileg og 88% fannst aginn hæfilegur.
- Foreldrar í rýnihópi voru ánægðir með að nemendur fengju að vera í námi sínu á eigin forsendum og námið væri einstaklingsmiðað. Þó mætti skoða betur form á upplýsingagjöf til foreldra um námið og það sem er að gerast í skólastarfinu.
- Foreldrar í rýnihópi töldu umhyggju og virðingu fyrir nemendum vera einn af styrkleikum skólans.
- Upplýsa mætti foreldra betur um stefnu og sérstöðu skólans, s.s. um markmið með samkenndu og hópaskiptingu.
- Skólaráð fundar einu sinni í mánuði, það starfar skv. lögum og reglugerð, þar situr skólastjóri og þrjú fulltrúar starfsmanna skólans auk fulltrúa foreldra og nemenda.
- Foreldrafélag er starfandi við skólann. Góðar upplýsingar eru á heimasíðu skólans um starfsemi þess. Mismikil virkni er meðal bekkjarfulltrúa.

Verklag

Fjölbreyttar leiðir í námi

Gildi sem skólinn leggur áherslu á eru: Traust – Áráðni – Velliðan. Áhersluþættir eru m.a.: Ánægðir, sjálfstæðir og skapandi nemendur; áhugasamir og virkir foreldrar og virðing fyrir hvert öðru. Einnig fjölbreyttir kennsluhættir, jákvæð samskipti, gott upplýsingaflæði, næring, hreyfing og útivera (Heimasíða, stefnukort). Við viljum hafa sem mesta fjölbreytni í námi, segir á heimasíðu í kynningu á skólanum. Það gerum við með þemavikum, útikennslu, aðventuhátíð, vetrahátíð, vordögum, gróðursetningu, starfi í grenndarskógi, haust og vorferðum, lokaverkefni í 10. bekk og svo mætti lengi telja. Breyttir kennsluhættir og samkennsla eru það sem áhersla er lögð á í starfinu.

Samkennsla árganga er í 2.-3. bekk, 4.-5. bekk og 6.-7. bekk, nemendur blandast í bekk og þegar við á er öllum hópnum skipt upp eftir vinnuhraða og getu. Þetta er leið skólans til að veita nemendum nám við hæfi. Æskilegt er að birta lýsingu á samkennslunni og rökstuðningi við þá leið sem valin er á heimasíðu og í skólanámskrá.

Í rýnihópum kennara er samkennslan nefnd sem höfuðeinkenni skólans, en misjafnt hvort kennarar eru ánægðir með blöndun árganga. einnig er nefnt að það sé jákvætt að samkennslan hafi verið í þróun og „frelsi til að breyta þessu á hverju ári“.

Í rýnihópi foreldra eru skiptar skoðanir um samkennsluna, „það kemur nýr bekkur á hverju ári“ og foreldrar ná ekki að kynnast nógu vel sem hefur áhrif á bekkjarstarf foreldra. Eins er sagt frá óánægju einhverra með getuskipta hópa í samkennslunni „þegar þau eru í hópi 4 eru þau bara lúserar“ og krakkar gera sér grein fyrir því segir foreldri í rýnihópi. En foreldrarir taka líka fram að krakkarnir kvarta ekki undan samkennslunni. Í rýnihópi nemenda nefna unglingar það sem kost að þau þekktist öll vel og hafi kynnst í samkennslu árganga.

Mikil áhersla er lögð á útikennslu í skólanum. Markmiðið er að efla umhverfisvitund nemenda og gera útiveru að eðlilegum hluta skólastarfsins. Útikennslustofa er í skógarrjóðri norðan megin við skólann og þar hafa verið útbúnar ýmis konar þrautabrautir, fuglahús og kofar. Nemendur 1.-7. bekkja eru í útikennslu einu sinni í viku með umsjónarkennara sínum. Á hverju ári eru haldnar þrjár útihátíðir í skólanum sem eru hluti af útikennslu skólans. Allir nemendur skólans taka þátt í þessum hátíðum sem eru: Aðventuhátíðin, Einmánaðarhátíðin og Vordagar (Heimasíða; hagnýtar upplýsingar um skólann og skólastarfið).

Námsáætlanir nemenda er að finna í Mentor en þær liggja ekki fyrir við matið. Skoðuð var námsáætlun í stærðfræði fyrir nemendur í 8. bekk sem birtist í Netskólanum. Þar er að finna auk námsáætlana fyrir hvern kafla námsbókarinnar, glósur, upprifjunarefni fyrir próf, ýmsar leiðbeiningar til nemenda um nám og námsmat, sjálfsmatsblöð eftir hvern kafla bókar auk þess sem eru krækjur á ítarefni á öðrum netsvæðum. Öll er þessi framsetning til fyrirmyndar.

Á miðstigi nota nemendur „Skjatta“, námsáætlanabók til að gera sér áætlun um vinnuna framundan, kennarinn setur lágmark og þau bæta við, segir í rýnihópi nemenda. Á unglíngastigi eru 2-3 námsáætlanir fyrir ólíka hópa í sama bekk í flestum greinum og nemendur geta valið sér hægferð, miðferð og hraðferð í stærðfræði.

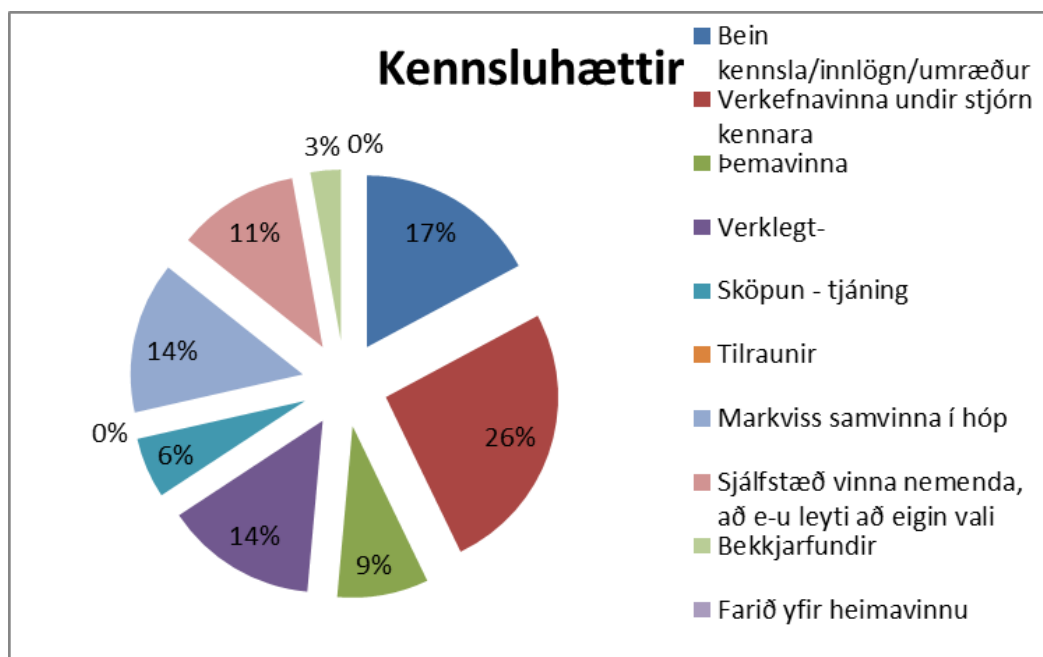
Nemendur í rýnihópum eru ánægðir með kennarana sína, þeir „kunna það sem þeir eru að kenna“. Heimanám er mismunandi mikið og „stundum of mikið“ segja unglingarnir. Heimanámið er miserfitt segir í rýnihópi á miðstigi en gott að fá það einu sinni í viku.

Kennsluhættir

Fjölbreyttir kennsluhættir eru viðhafðir í yngri bekkjum en heldur hefðbundnari í unglingadeild að mati kennara í rýnihópum. Tvær stundir í viku er verkhringur í unglingadeild þar gefst nemendum tækifæri til að fást við fjölbreytt verkefni í blönduðum námshópum. Markmiðið er m.a. að efla samkennd þeirra og félagsfærni.

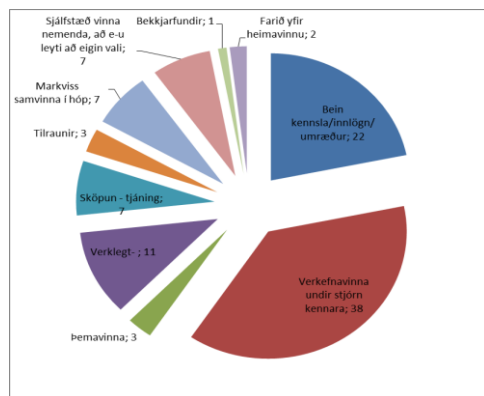
Skólinn vinnur að því að móta viðmið um gæði kennslu þar sem skilgreint er hvernig kennari mótast stundina og hvernig nemendur vinna. Starfsmenn hafa unnið að gátlista um eigin kennslu og nemendur koma einnig að þessari vinnu.

Í vettvangsathugunum voru nemendur oftast að vinna að verkefnum undir stjórn kennara, allir að sama eða hliðstæðu verkefni eða í um 26% þeirra stunda sem heimsóttar voru, bein kennsla/innlögn/umræður voru í um 17% stunda, verklegt og sköpun og tjáningu var merkt við í list- og verkgreinum fyrst og fremst eða alls 20% stunda og markvissa samvinnu og sjálfstæða vinnu að einhverju leyti að eigin vali var merkt við í 25% tilvika sem er hærra hlutfall en að meðaltali í þeim skólum sem borið er saman við.⁶



Til samanburðar er mynd sem sýnir hvernig kennsluhættir skiptast að meðaltali í skólum þar sem þeir hafa verið markvissst metnir undanfarið rúm ár.

⁶ Í hverri stund getur verið merkt við öll vinnubrögð sem fyrir koma. Fjöldi merkinga er því meiri en fjöldi stunda sem fylgst var með.



Meðatal skóla 1

Sérstaða skólans

Í stefnukorti (stefnumiðað árangursmat) er sérstaða skólans tilgreind sem: samvinna, jákvæður starfsandi, útikennsla og útihátíðir, fjölbreytt skólastarf og lítill skóli. Sérstaða skólans hvað varðar kennsluhætti kemur fram í því að sjálfstæð vinna nemenda er meiri og að sama skapi minna um verkefnavinnu undir stjórn kennara. Þemavinna skorar hærra en almennt gerist enda var unnið í þema í 6. og 7. bekkjum meðan matið stóð yfir. Einnig var hlutfallslega oftar merkt við markvissa samvinnu nemenda en að meðaltali í öðrum skólum.

List- og verkgreinar

List- og verkgreinakennsla er kennd í hringekju, þrisvar í viku tvo tíma í senn í 6-7 vikna lotum. Hópar eru árgangablandaðir vegna samkennslu nema í 1. og 8. bekk. Í þeim list- og verkgreinatímum sem heimsóttir voru mátti sjá fjölbreytt verkefni og áhugasama og virka nemendur.

Valgreinar

Boðið er upp á val í um 30 valgreinum í 8.-10. bekk skólaárið 2011-2012 og er um þriðjungur þeirra í list- og verkgreinum. Í 9. og 10. bekk er frjálst val 8 stundir og eru sumar valgreinar kenndar í blönduðum hópi 9.-10. bekkja. Í 8. bekk er frjálst val að meðaltali í 6 stundir yfir veturinn.

Skólasafn

Skólasafn skólans er vel staðsett í miðju skólahússins. Þar er fjölbreyttur bókakostur og önnur gögn og nemendur koma þangað til að vinna. Ekki er starfsmaður á skólasafninu á þessu skólaári en það er opið fyrir útlán bóka og fyrir nemendur unglíngadeilda í hádegi auk þess sem kennarar geta komið þangað með hópa.

Námsmat

Unnið hefur verið að þróunarverkefni um námsmat. Markmið þess er m.a. að dýpka þekkingu kennara og stjórnenda á fjölbreyttum og áhugaverðum námsmatsleiðum og þróa námsmatsstefnu skólans. Unnir hafa verið matslistar um vinnubrögð, heimavinnu og samskipti. Einnig er víða viðhaft sjálfsmat nemenda og foreldrum gefst einnig tækifæri til að leggja mat á vinnubrögð og líðan barna sinna.

Námsmati er skilað í umsögnum/rúbrikum í október fyrir alla árganga. Yngstu nemendur fá umsagnir og einkunnir í janúar og júní. Í eldri deildum er námsmat í janúar samsett úr kennaraeinkunn sem byggir á vinnu og kaflaprófum og prófseinkunn. Skólaeinkunn að vori er 30% einkunn fyrir haustönn, 10% janúarprófseinkunn og 60% vorönn.

Einstaklingsmiðað nám og markviss samvinna

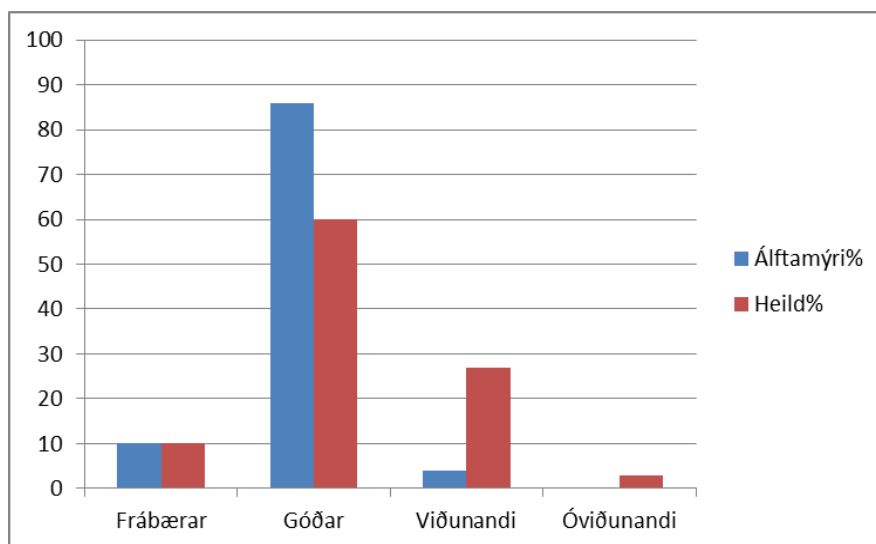
Skólastarfið var metið út frá matstæki um einstaklingsmiðað nám og er skólinn í flestum þáttum kominn nokkuð áleiðis í átt til einstaklingsmiðaðs náms, heildarútkoma er 3.5 stig á kvarðanum 1-5. Lengst er skólinn kominn í viðhorfastoðinni og kennarastofunni (sjá fylgiskjal: Matstæki um einstaklingsmiðað nám).

Hjá stjórnendum og kennurum kemur fram áhersla á fjölbreyttar kennsluáðferðir og að nemendur fái kennslu við hæfi. Á unglingsstigi eru gerðar 2-3 námsáætlanir fyrir nemendahópa í sama bekk í flestum greinum. Nemendur nota áætlanabækur á miðstigi og einstaklingsnámskrár eru gerðar fyrir þá sem þurfa sérkennslu.

Samkennslan og getuskiptir hópar innan hennar er líka nefnt sem leið til að koma til móts við nemendur og veita þeim nám við hæfi.

Mat á gæðum kennslustunda – vettvangsathuganir

Alls var farið í heimsókn í 22 kennslustundir í 1.-10. bekk og þar af 21 metin. Í fylgiskjali um vettvangsathuganir er að finna lýsingu athugenda og mat samkvæmt viðmiðum um gæði kennslustunda (sjá fylgiskjal: Viðmið um mat á gæðum kennslustundar).



Af þeim kennslustundum sem heimsóttar voru teljast 10% stunda frábærar, 86% góðar og 4% viðunandi. Engin kennslustund var óviðunandi. Í flestum kennslustundum sem heimsóttar voru mátti sjá styrka stjórn kennara og góðan vinnufrið (sjá fylgiskjal; vettvangsathuganir).

Til samanburðar eru gæði kennslustunda að meðaltali í þeim skólum sem metnir hafa verið síðan í byrjun árs 2009.

Ábendingar

- Gildi sem skólinn leggur áherslu á eru: Traust – Áræðni – Vellíðan. Áhersluþættir eru m.a.: Ánægðir, sjálfstæðir og skapandi nemendur; áhugasamir og virkir foreldrar og virðing fyrir hvert öðru. Einnig fjölbreyttir kennsluhættir, jákvæð samskipti, gott upplýsingaflæði, næring, hreyfing og útivera

- Í stefnukorti (stefnumiðað árangursmat) er sérstaða skólans tilgreind sem: samvinna, jákvæður starfsandi, útikennsla og útihátíðir, fjölbreytt skólastarf og lítill skóli
- Samkennsla árganga er í 2.-3. bekk, 4.-5. bekk og 6.-7. bekk, nemendur blandast í bekk og þegar við á er öllum hópnum skipt upp eftir vinnuhraða og getu. Þetta er leið skólans til að veita nemendum nám við hæfi.
- Í rýnihópi foreldra og kennara koma fram skiptar skoðanir um samkennsluna. Æskilegt er að birta lýsingu á samkennslunni og rökstuðningi við þá leið sem valin er á heimasíðu og í skólanámskrá.
- Mikil áhersla er lögð á útikennslu í skólanum. Markmiðið er að efla umhverfisvitund nemenda og gera útiveru að eðlilegum hluta skólastarfsins.
- Námsáætlanir nemenda er að finna í Mentor en þær liggja ekki fyrir við matið. Skoðuð var námsáætlun í stærðfræði fyrir nemendur í 8. bekk sem birtist í Netskólanum, sú framsetning er til fyrirmyndar.
- Á miðstigi nota nemendur „Skjatta“, námsáætlanabók til að gera sér áætlun um vinnuna framundan og á unglíngastigi eru 2-3 námsáætlanir fyrir ólíka hópa í sama bekk í flestum greinum og nemendur geta valið sér hægferð, miðferð og hraðferð í stærðfræði.
- Nemendur í rýnihópum eru ánægðir með kennarana sína, þeir „kunna það sem þeir eru að kenna“. Heimanám er mismunandi mikið og „stundum of mikið“ segja unglíngarnir. Heimanámið er miserfitt segir í rýnihópi á miðstigi en gott að fá það einu sinni í viku.
- Fjölbreyttir kennsluhættir eru viðhafðir í yngri bekkjum en heldur hefðbundnari í unglíngadeild. Tvær stundir í viku er verkhringur í unglíngadeild þar gefst nemendum tækifæri til að fást við fjölbreytt verkefni í blönduðum námshópum.
- Skólinn vinnur að því að móta viðmið um gæði kennslu þar sem skilgreint er hvernig kennari mótast stundina og hvernig nemendur vinna einnig þróunarverkefni um námsmat.
- Í vettvangsathugunum voru nemendur oftast að vinna að verkefnum undir stjórn kennara eða í um 26% stunda sem heimsóttar voru, bein kennsla/innlögn/umræður voru í um 17% stunda, verklegt og sköpun og tjáningu var merkt í 20% stunda og markvissa samvinnu og sjálfstæða vinnu að einhverju leyti að eigin vali var merkt við í 25% tilvika sem er hærra hlutfall en að meðaltali í þeim skólum sem borið er saman við.
- Af þeim kennslustundum sem heimsóttar voru teljast 10% stunda frábærar, 86% góðar og 4% viðunandi. Engin kennslustund var óviðunandi. Í flestum kennslustundum sem heimsóttar voru mátti sjá styrka stjórn kennara og góðan vinnufrið
- Skólastarfið var metið út frá matstæki um einstaklingsmiðað nám og er skólinn í flestum þáttum kominn nokkuð áleiðis í átt til einstaklingsmiðaðs náms, heildarútkoma er 3.5 stig á kvarðanum 1-5. Lengst er skólinn kominn í viðhorfastoðinni og kennarastoðinni.

Skóli án aðgreiningar - sérkennsla

Stjórnun og stefna

Deildarstjóri fer með stjórnun sérkennslu í hálfu starfi. Aðgengi að stjórnanda er gott og alltaf hægt að leita til hennar, að mati rýnihóps, en ekki eru fastir fundir með þeim sem starfa að sérkennslunni. Starfsfólki er falin ábyrgð á þeim verkefnum/störfum sem þeir hafa með höndum. Stefnu borgarinnar er fylgt um skóla án aðgreiningar, segir einnig í rýnihópnum, en

„í niðurskurðinum fylgir ekki það fjármagn sem þarf“. Margir nemendur fá því ekki þá aðstoð sem þeir þurfa að mati hópsins.

Í sjálfsmatsskýrslu, kafla um skóla án aðgreiningar- sérkennslu kemur fram að skólinn leggur áherslu á að vera skóli fyrir alla án aðgreiningar, þetta voru líka áhersluatriði í viðtölum við stjórnendur skólans. Einnig kom fram að í skólanum er hátt hlutfall nemenda með sérþarfir. Markmið sérkennslunnar eru tilgreind í sjálfsmatsskýrslunni: Að koma til móts við nemendur sem víkja frá almennum þroska, námslegum, félagslegum og tilfinningalegum og geta ekki fylgt námskrá árgangsins en vinna samkvæmt einstaklingsáætlun sem gerðar eru fyrir hvern og einn. Að koma til móts við nemendur sem þurfa á tímabundnum stuðningi utan bekkjar eða innan. Að veita kennurum ráðgjöf til að koma til móts við þarfir þessara nemenda. Að skapa hverjum nemanda sem bestar aðstæður í skólanum. Að aðstoða nemendur við lausn persónulegra mála sem hindra þá í námi. Að kenna náms og minnistækni. Að auka skilning nemenda á eigin stöðu og möguleikum í námi og starfi og kynna næsta skólastig. Að taka mið af þörfum og reynslu nemenda af erlendu uppruna (Sjálfsmatsskýrsla, 2011).

Skipulag sérkennslu

Að vori er gerð móttökuáætlun fyrir nemendur sem koma inn næsta ár. Sérkennsla fer að mestu fram innan hvers bekkjar. Umsjónarkennarar láta vita ef þörf er á stuðningi við nemendur og biðja um aðstoð. Börn sem hafa fengið greiningu fara í sérkennslu.

Einstaklingsnámskrár voru gerðar í fyrra fyrir þá nemendur sem þurfa sérstaka aðstoð í samráði við foreldra, segir í rýnihópi um sérkennslu. Gátlistar með markmiðum eru fyrir hverja námslotu, allir nemendur eru með sömu lista en misjafnt hversu langt nemendur komast og hvaða leiðir eru notaðar ásamt því að námsmatið getur verið annarskonar, segir í rýnihópi um sérkennslu.

Aðstaða og aðbúnaður

Námsver hefur tvær stofur til umráða og einnig lítið herbergi sem sérkennarar hafa aðgang að. Þetta er mjög gott pláss og aðgangur góður, segir í rýnihópi um sérkennslu. Staðsetning sérkennslunar í húsinu er mjög góð, segir einnig, og skólinn er mjög vel hannaður þannig að stutt er í allar áttir. Ekki er hægt að taka inn líkamlega fötluð börn vegna slæmrar aðstöðu, engar skábrautir eða salernisaðstaða að mati rýnihóps. Það sem helst vantar er kennslugögn og kennsluforrit, ásamt því að tölvur eru lélegar, kemur einnig fram.

Viðhorf og líðan:

Viðhorf starfsfólks og nemenda er almennt jákvætt gagnvart sérkennslunemendum, en þó mismunandi, segir í rýnihópi og stundum gætir þreytu gagnvart erfiðri hegðun. Reynt er að bregðast við og finna lausnir sem henta. Þannig eru nokkrir nemendur sem fá verkefni við að aðstoða kennara í verkgreinakennslu eða starfsmenn í eldhúsi og hefur það reynst vel.

Félagsleg staða nemenda er misjöfn, sum sækja sérstaka kennslu í félagsfærni en líka eru dæmi um að nemendur sem eiga í erfiðleikum í námi standa sig vel í félagsstarfi, það er mjög mismunandi og einstaklingsbundið, segir í rýnihópi.

Upplýsingaflæði – samstarf

Góður starfsandi er almennt í skólanum að mati rýnihóps, starfsmenn eru fáir og andinn innan deildarinnar er mjög góður og samvinna mikil.

Ráðgjöf - Þjónustumiðstöð

Upplýsingar eru á heimasíðu um sálfræðiþjónustu skólans í Þjónustumiðstöð Laugardals og Háaleitis. Sálfræðingur vinnur með nemendum sem eiga í sálrænum og félagslegum erfiðleikum þar sem þessir erfiðleikar hafa áhrif á nám og aðlögun í skóla. (Heimasíða; stoðþjónusta).

Aðgengi að ráðgjöf frá þjónustumiðstöð er gott að mati rýnihóps, en fyrst og fremst notað af deildarstjóra og skólastjóra. Ekki hafa komið sérfræðingar inn í kennslu eða til ráðgjafar kemur fram í rýnihópnum.

Námsráðgjafi

Í rýnihópi kennara kom fram mikil ánægja með starf námsráðgjafa. Á heimasíðu skólans eru upplýsingar um náms- og starfsráðgjöf. Þar koma fram helstu verkefni náms- og starfsráðgjafa:

Standa vörð um velferð þína.

Styðja þig og fjölskyldu þína við að finna lausn ýmissa vandamála sem upp geta komið.

Vera málsvari þinn og trúnaðarmaður.

Aðstoðar þig og liðsinna í málum er snerta t.d. nám, skólavist, framhaldsnám og starfsval.

Stuðla að því að þér og öllum nemendum skólans líði sem best.

Að þú náir sem bestum árangri í námi.

Vinna að því að auka félagsþroska og samstarfshæfni þína og allra nemenda skólans.

Vinna að lífsleikni- og forvarnarmálum í skólanum.

Aðstoðar nýja nemendur í skólanum.

Undirbúa nemendur undir skólaskipti og kynnir framhaldsskóla og atvinnulíf.

Sitja ýmsa fundi innan og utan skólans sem snerta nemendur og fjölskyldur þeirra.

Sækja ráðstefnur og fundi sem tengjast starfinu (Heimasíða; stoðþjónusta).

Lausnateymi (jafningjastuðningur) er kennurum til stuðnings vegna hegðunar-, samskipta- og/eða námserfiðleika nemenda. Í því sitja deildarstjóri námsvers, námsráðgjafi, og 1-2 reyndir umsjónarkennarar. Hlutverk teymisins er að veita kennurum ráðgjöf vegna hegðunar-, samskipta- og/eða námserfiðleika nemenda. Það styður kennara með því að ræða við þá málin og koma með tillögur að lausn mála. Unnið er að málum í samráði við foreldra. Kennari velur vænlegustu leiðina úr þeim hugmyndum sem fram koma í viðtali við teymi og vinnur skv. henni. Að ákveðnum tíma liðnum (t.d. 2 vikum) fer fram mat á því hvort að aðgerðin skilar árangri. Umsjónarkennari/lausnateymi vísar þeim málum nemenda til nemendaverndarráðs sem fullreynt þykir að bekkjarkennari getur ekki leyst einn eða með aðstoð teymis (Heimasíða, stoðþjónusta).

Nemendaverndarráði er ætlað að samræma störf þeirra sem sjá um málefni einstakra nemenda varðandi námsráðgjöf, sérfræðiþjónustu og heilsugæslu.

Nemendaverndarráð fjallar um málefni einstakra nemenda eða nemendahópa auk málefna er varða innra starf skólans. Kennarar, aðrir starfsmenn skólans og foreldrar geta vísað málum nemenda sem þeir hafa áhyggjur af til nemendaverndarráðs sem tekur ákvarðanir um til hvaða aðgerða skuli gripið í máli viðkomandi nemanda.

Í nemendaverndarráði sitja skólastjóri, námsráðgjafi, skólahjúkrunarfræðingur, deildarstjóri sérkennslu og sálfræðingur frá þjónustumiðstöð hverfisins (Heimasíða, stoðþjónusta).

Ábendingar

- Deildarstjóri fer með stjórnun sérkennslu í hálfu starfi, ekki eru fastir fundir með þeim sem starfa að sérkennslunni.
- Stefnu borgarinnar er fylgt um skóla án aðgreiningar. Markmið sérkennslunnar eru: Að koma til móts við nemendur sem víkja frá almennum þroska, námslegum, félagslegum og tilfinningalegum og geta ekki fylgt námskrá árgangsins en vinna samkvæmt einstaklingsáætlun sem gerðar eru fyrir hvern og einn.
- Sérkennsla fer að mestu fram innan hvers bekkjar. Umsjónarkennarar láta vita ef þörf er á stuðningi við nemendur og biðja um aðstoð. Börn sem hafa fengið greiningu fara í sérkennslu.
- Námsver hefur tvær stofur til umráða og einnig lítið herbergi sem sérkennarar hafa aðgang að. Staðsetning sérkennslunar í húsinu er mjög góð að mati rýnihóps. Það sem helst vantar er kennslugögn og kennsluforrit, ásamt því að tölvur eru lélegar,
- Viðhorf starfsfólks og nemenda er almennt jákvætt gagnvart sérkennslunemendum, en þó mismunandi, segir í rýnihópi og stundum gætir þreytu gagnvart erfiðri hegðun.
- Góður starfsandi er almennt í skólanum að mati rýnihóps, starfsmenn eru fáir og andinn innan deildarinnar er mjög góður og samvinna mikil.
- Aðgengi að ráðgjöf frá þjónustumiðstöð er gott að mati rýnihóps, en fyrst og fremst notað af deildarstjóra og skólastjóra.
- Á heimasíðu skólans eru upplýsingar um náms- og starfsráðgjöf. Þar koma fram helstu verkefni náms- og starfsráðgjafa. Í rýnihópi kennara kom fram mikil ánægja með starf námsráðgjafa.
- Lausnateymi (jafningjastuðningur) er kennurum til stuðnings vegna hegðunar-, samskipta- og/eða námserfiðleika nemenda. Í því sitja deildarstjóri námsvers, námsráðgjafi, og 1-2 reyndir Umsjónarkennarar.
- Nemendaverndarráð fundar reglulega, í því sitja skólastjóri, námsráðgjafi, skólahjúkrunarfræðingur, deildarstjóri sérkennslu og sálfræðingur frá þjónustumiðstöð hverfisins.

Skólaþróun og mat

Þróunarverkefni í Álftamýrarskóla 2011 - 2012 eru: Byrjendalæsi, Námsmat og Viðmið um gæði skólastarfs. Vinna við öll þessi verkefni hófst haustið 2010 og hefur haldið áfram síðan.

Byrjendalæsi er unnið í samstarfi við ýmsa grunnskóla í hverfinu, í samvinnu við grunnskólaskrifstofu og þjónustumiðstöð hverfisins og undir stjórn starfsmanna frá háskólanum á Akureyri. Markmið verkefnisins eru m.a. að auka orðaforða barna og efla lesskilning.

Þróunarverkefni um námsmat er einnig samstarfsverkefni grunnskólanna í hverfinu. Markmið þess eru m.a. að dýpka þekkingu kennara og stjórnenda á fjölbreyttum og áhugaverðum námsmatsleiðum og þróa námsmatsstefnu skólanna. Umsjónarmaður verkefnisins er Ingvar Sigurgeirsson prófessor á Menntavísindasviði HÍ.

Viðmið um gæði kennslu er þróunarverkefni Álftamýrar-, Laugarnes- og Hamraskóla í samstarfi við Skóla- og frístundasvið Reykjavíkur. Markmið verkefnisins er að sameiginlegur skilningu sé innan skólans á því hvað sé gott skólastarf; góð kennsla; gott námsumhverfi og góðar vinnuvenjur nemenda og kennara. Lögð er áhersla á kennslu í fjölbreyttum nemendahópi, samvinnu nemenda og virkni allra. Þróaðir hafa verið gátlistar eða markmiðslistar í íslensku og stærðfræði, fyrst í unglingsdeild með aðkomu nemenda, en síðan hefur þessi vinnuáferð breiðst út í kennarahópnum, að sögn skólastjóra.

Verkefnið er sprottið upp úr sameiginlegri vinnu skólanna þriggja í tengslum við símenntun stjórnenda og það er unnið undir handleiðslu John Morris sem er skólastjóri Ardleigh Green grunnskólans í Bretlandi. Skipaður hefur verið þróunarhópur sem hefur það hlutverk að stýra sameiginlegri vinnu kennara og stjórnenda.

Þróunarvinnu við stefnumiðað árangursmat (Balanced Scorecard) er nýlega lokið og nú birtist stefna skólans í áhersluþáttum í stefnukorti undir fjórum víddum sem eru: Skólasamfélag, innra starf, mannauður og fjármál. Einnig hafa verið skilgreindir mælikvarðar og lýsingar fyrir hvert markmið stefnukortsins. Verkefni/aðgerðir sem styðja mælikvarða og markmið hafa verið sett fram og mynda heildstæða aðgerðaáætlun.

Á undanförunum árum hefur orðið þróun í kennsluháttum, samkennslu og teymisvinnu kennara og samábyrgð þeirra á nemendahópum og að mati skólastjóra hefur margt áunnist af því sem hún hefur beitt sér fyrir.

Sjálfsmat - umbótaáætlun

Þegar sjálfsmat Álftamýrarskóla var metið í úttekt á vegum Menntamálaráðuneytisins vorið 2007 uppfyllti skólinn hvorki viðmið um sjálfsmatsaðferðir né viðmið um framkvæmd sjálfsmats að hluta.

Sjálfsmatsskýrsla fyrir skólaárið 2010-2011 liggur fyrir við matið. Hún er sett upp í Skólaspeglinum (Skoldialogen). Þar er tekið á flestum þáttum skólastarfsins og sums staðar settar fram aðgerðir til úrbóta. Stefnt er að því að kanna í sjálfsmatinu hve vel hefur gengið að uppfylla þau markmið sem fram koma í stefnukorti skólans (Sjálfsmatsskýrsla, 2011).

Ekki liggur fyrir heildstæð umbótaáætlun byggð á sjálfsmatinu.

Ábendingar

- Þróunarverkefni í Álftamýrarskóla 2011 - 2012 eru: Byrjendalæsi, Námsmat og Viðmið um gæði skólastarfs. Vinna við öll þessi verkefni hófst haustið 2010 og hefur haldið áfram síðan.
- Viðmið um gæði kennslu er þróunarverkefni Álftamýrar-, Laugarnes- og Álftamýrarskóla í samstarfi við Skóla- og frístundasvið Reykjavíkur. Markmið verkefnisins er að sameiginlegur skilningu sé innan skólans á því hvað sé gott skólastarf; góð kennsla; gott námsumhverfi og góðar vinnuvenjur nemenda og kennara.
- Þróunarvinnu við stefnumiðað árangursmat (Balanced Scorecard) er nýlega lokið og nú birtist stefna skólans í áhersluþáttum í stefnukorti undir fjórum víddum sem eru: Skólasamfélag, innra starf, mannauður og fjármál. Einnig hafa verið skilgreindir mælikvarðar og lýsingar fyrir hvert markmið stefnukortsins.
- Verkefni/aðgerðir sem styðja mælikvarða og markmið hafa verið sett fram og mynda heildstæða aðgerðaáætlun.
- Sjálfsmatsskýrsla fyrir skólaárið 2010-2011 liggur fyrir við matið. Hún er sett upp í Skólaspeglinum (Skoldialogen). Þar er tekið á flestum þáttum skólastarfsins og sums staðar settar fram aðgerðir til úrbóta.

Virk upplýsingamiðlun

Í Álftamýrarskóla er skráninga- og upplýsingakerfið Mentor.is notað til upplýsingamiðlunar. Upplýsingar um öll börn viðkomandi heimilis birtast á síðunni, hvort sem þau eru í leikskóla

eða grunnskóla. Á mentor.is geta foreldrar séð dagskrá barna sinna, ástundun, námsáætlanir, heimavinnu, tilkynningar frá skólanum, skóladagatal og fleira. Upplýsingar um ástundun nemenda á eldra stigi eru sendar foreldrum reglulega í gegnum kerfið auk þess sem foreldrar geta fylgst með ástundun barna sinna dag frá degi (Skólanámskrá; af skólasterfinu).

Í foreldrakönnun 2010 sögðust rúmlega 91% foreldra barna í skólanum vera ánægð með upplýsingagjöf frá skólanum, þar af voru um 33% mjög ánægð. Þetta skilaði skólanum meðaltalinu 4.2 í spurningunni, sem er aðeins yfir meðaltali í Reykjavík (4,1). Mun fleiri foreldrar sögðust hafa farið inn á Mentor árið sem foreldrakönnunin var gerð eða um 68% á móti 47% í borginni allri. Virkni starfsfólks til að setja upplýsingar inn á Mentor var nokkuð meiri að mati foreldra í skólanum heldur en mældist í öðrum grunnskólum. Um 97% svarenda töldu upplýsingar á heimasíðu skólans gagnlegar miðað við 86% meðaltal annarra skóla.

Foreldrar í rýnihópi komu með ábendingar um upplýsingagjöf frá kennurum hér frammar í skýrslunni.

Skólastjóri sendir svokallaðan vikupóst til kennara í upphafi hverrar viku. Þar koma fram upplýsingar um alla fundi og viðburði vikunnar svo og athugasemdir frá skólastjóra og áherslur í skólasterfinu í komandi viku.

Ábendingar

- Foreldrar í Álftamýrarskóla eru virkari í notkun Mentors en að meðaltali í Reykjavík og sama á við um virkni starfsfólks þó ekki muni eins miklu þar.
- Í foreldrakönnun 2010 voru yfir 90% foreldra barna í skólanum ánægðir með upplýsingagjöf frá skólanum, þar af voru um 33% mjög ánægðir.
- Foreldrar í rýnihópi komu með ábendingar um upplýsingagjöf frá kennurum.

Skólanámskrá og námsáætlanir

Starfsáætlun Álftamýrarskóla fyrir skólaárið 2011-2012 er birt á heimasíðu skólans. Skólanámskrá er ekki gefin út sem heildstætt plagg, en upplýsingar um flest það sem þar á að birtast skv. aðalnámskrá grunnskóla er að finna á heimasíðu (sjá meðfylgjandi: Gátlista um starfsáætlun og um skólanámskrá).

Bæði skólanámskrá og starfsáætlun eru að mestu leyti í samræmi við skyldur laga og stefnumótunar borgarinnar. Æskilegt er að á heimasíðu sé hægt að nálgast efni í skólanámskrá undir einu yfirheiti.

Námsáætlanir nemenda er að finna í Mentor en þær liggja ekki fyrir við matið. Á miðstigi nota nemendur „Skjatta“, námsáætlanabók til að gera sér áætlun um vinnuna framundan, kennarinn setur lágmark og þau bæta við, segir í rýnihópi nemenda. Á unglingsstigi eru 2-3 námsáætlanir fyrir ólíka hópa í sama bekk í flestum greinum og nemendur geta valið sér hægferð, miðferð og hraðferð í stærðfræði.

Foreldrar í rýnihópi þekkja ekki skólanámskrána, en vita af námsáætlunum í Mentor. Fram kemur að þeim finnst þau ekki nægilega upplýst um stefnu skólans en þekkja einkunnarorðin.

Heimasíða

Heimasíða Álftamýrarskóla er nokkuð aðgengileg og fréttir virðast uppfærðar reglulega. Upplýsingar fyrir foreldra um nám og kennslu eru litlar á heimasíðunni, þær er að finna í Mentor. Upplýsingar eru á síðunni um hlutverk skólaráðs og fundaráætlun þar sem verkefnum

er raðað niður á skólaárið. Fram kemur hverjir skipa nýtt skólaráð og fundargerðir þess eru birtar. Upplýsingar eru um stjórn foreldrafélags og starfsemi foreldrafélags.

Í rýnihópi foreldra kemur fram það álit að heimasíðan sé mjög virk og auðvelt að afla sér upplýsinga um hvað er að gerast í skólanum.

Upplýsingar fyrir nýbúa á erlendum tungumálum vantar á síðuna og ekki fundust upplýsingar sjálfsmat og umbætur í skólastarf (sjá fylgiskjal; gátlisti um heimasíðu).

Ábendingar

- Starfsáætlun Álftamýrarskóla fyrir skólaárið 2011-2012 er birt á heimasíðu skólans.
- Skólanámskrá er ekki gefin út sem heildstætt plagg, en upplýsingar um flest það sem þar á að birtast skv. aðalnámskrá grunnskóla er að finna á heimasíðu.
- Bæði skólanámskrá og starfsáætlun eru að mestu leyti í samræmi við skyldur laga og stefnumótunar borgarinnar. Æskilegt er að á heimasíðu sé hægt að nálgast efni í skólanámskrá undir einu yfirheiti.
- Foreldrar í rýnihópi þekkja ekki skólanámskrána, en vita af námsáætlunum í Mentor. Fram kemur að þeim finnst þau ekki nægilega upplýst um stefnu skólans en þekkja einkunnarorðin.
- Heimasíða Álftamýrarskóla er nokkuð aðgengileg og fréttir virðast uppfærðar reglulega.
- Upplýsingar fyrir foreldra um nám og kennslu eru litlar á heimasíðunni, þær er að finna í Mentor.
- Í rýnihópi foreldra kemur fram það álit að heimasíðan sé mjög virk og auðvelt að afla sér upplýsinga um hvað er að gerast í skólanum.
- Upplýsingar fyrir nýbúa á erlendum tungumálum vantar á síðuna og ekki fundust upplýsingar sjálfsmat og umbætur í skólastarf.

Öruggt, heilnæmt og vistvænt skólaumhverfi

Útikennsla er leið skólans til að efla umhverfisvitund nemenda. Nemendur læra að bera virðingu fyrir hver öðrum, umhverfi sínu og náttúrunni. Með því að auka vægi útikennslu í öllum námsgreinum og auka kennslu í náttúru- og umhverfisfræðslu á vettvangi viljum við gera nemendur meðvitaða um áhrif sín á eigin líðan og umhverfi sitt, segir á heimasíðu. Við viljum hvetja þá til að taka sjálfa ábyrgð á umhverfinu, þar með skólanum og skólalóðinni og hjálpa þeim að skynja gildi hlýlegs og snyrtilegs umhverfis fyrir vellíðan þeirra (Heimasíða, útikennsla).

Í viðtali við skólastjóra kemur fram að stefnt er að því að skólinn verði heilsueflandi skóli þar sem áhersla er lögð á hollustu, hreyfingu og heilbrigði nemenda og starfsmanna.

Ekki liggja fyrir upplýsingar um vistvænan rekstur skólans.

Öryggisþættir

Rýmingaráætlun skólans liggur fyrir og er uppi við í skólastofum. Rýmingaræfing er haldin á hverju skólaári.

Við matið liggur fyrir vinnuumhverfisvísir Vinnueftirlitsins frá des. 2006. Farið var yfir hollustuhætti, aðbúnað og öryggisþætti í skólahúsinu. Þar er merkt við nokkra þætti sem ekki eru í lagi. Ekki liggja fyrir upplýsingar um úrbætur eða endurtekið mat á öryggisþáttum.

Ábendingar

- Útikennsla er leið skólans til að efla umhverfisvitund nemenda. Nemendur læra að bera virðingu fyrir hver öðrum, umhverfi sínu og náttúrunni.
- Stefnt er að því að skólinn verði heilsueflandi skóli þar sem áhersla er lögð á hollustu, hreyfingu og heilbrigði nemenda og starfsmanna.
- Ekki liggja fyrir upplýsingar um vistvænan rekstur skólans.
- Rýmingaráætlun skólans liggur fyrir og er uppi við í skólastofum. Rýmingaræfing er haldin á hverju skólaári.
- Við matið liggur fyrir vinnuumhverfisvísir Vinnueftirlitsins frá des. 2006. Farið var yfir hollustuhætti, aðbúnað og öryggisþætti í skólahúsinu.
- Þar er merkt við nokkra þætti sem ekki eru í lagi. Ekki liggja fyrir upplýsingar um úrbætur eða endurtekið mat á öryggisþáttum

Mannauður

Starfsánægja og líðan á vinnustað

Í skólanum starfa 54 starfsmenn skólaárið 2011-2012 í 45,9 stöðugildum, þar af kennarar í 27,6 stöðugildum.

Álftamýrarskóli komið nokkuð vel út í starfsánægjukönnunum sem gerðar hafa verið á vegum Reykjavíkurborgar síðustu ár. Í nýrri könnun sem gerð var í nóv. 2010 mælast viðhorf starfsmanna almennt jákvæð og jákvæðari í mörgum þáttum en árið 2009 þegar síðasta könnun var gerð⁷. Fullyrðingin „Á heildina litið er ég ánægð(ur) í starfi mínu“ fékk gildið 4,30 og hækkaði úr 4,20 frá 2009⁸ og fullyrðingin „Það er góður starfsandi á mínum vinnustað“ fékk gildið 4,3 en 90% svarenda var mjög sammála eða sammála fullyrðingunum. Fullyrðingin „Ég er ánægð(ur) með markmið og stefnu vinnustaðar míns“ fékk gildið 4,2 sem er nokkur hækkun frá 2009 (var þá 3,8) en 84% svarenda voru sammála þeirri fullyrðingu. Um 93% svarenda eru sammála því að þeir hafi sveigjanleika til að samræma starf og einkalíf.

Í rýnihópum og viðtölum kom fram að starfsmenn eru almennt mjög ánægðir í störfum sínum í skólanum, starfsandi væri góður og samstarfið gott. Fólki bar saman um að því liði vel á vinnustaðnum, þar ríkti samkennd og þar legði fólk sig fram um að veita nemendum góða þjónustu. Ánægja er með það traust sem stjórnendur sýna starfsmönnum.

Þegar starfsmenn voru spurðir að því hverja þeir sæju sem helstu styrkleika skólans var þetta nefnt:

- Sterk unglingadeild
- Góður starfsandi og samheldni
- Góður hópur skólaliða og stuðningsfulltrúa
- Góður skólabragur
- Samskipti við íþróttafélag
- Fjölbreytilegur nemendahópur
- Góð þjónusta við nemendur
- Hefðir í skólastarfinu

Eftirtalin atriði voru talin upp sem þættir sem mætti bæta:

- Mættu efla betur nemendur í að koma fram og rökstyðja
- Of margir nemendur í íþróttatímum
- Bæta mætti umgengni á kaffistofu starfsmanna
- Kominn tími á endurbætur varðandi húsnæði
- Lítil endurnýjun á skólabókasafni

Samstarf

Samstarf starfsfólks er formgert með ýmis konar fundum. Fastir fundatímar eru á þriðjudögum og fimmtudögum. Tíminn er nýttur fyrir kennarafund, símenntun og fagteymi.

⁷ Svarhlutfall í könnuninni var 60% árið 2011.

⁸ Niðurstöðum í vinnustaðgreiningu er skipt í þrjú svæði, styrkleikabil 4.20-5.00, starfhæft bil 3.70-4.19 og aðgerðabil 1.00-3.69.

Stiga- og teymisfundir eru á fimmtudögum. Aðstoðarskólastjóri fundar með skólaliðum hálfsmánaðarlega.

Í viðhorfakönnun 2011 fengu fullyrðingarnar „Samvinna er góð á mínum vinnustað“ og „Starfsfólk á mínum vinnustað miðlar þekkingu sín á milli“ gildið 4,2, en um 80% svarenda voru þeim sammála.

Starfsmenn í rýnihópum lýstu nær allir yfir mikilli ánægju með samstarfið í skólanum, skipulag funda væri gott og fundargerðir haldnar. Fundirnir nýttust vel til að skipulagningar og samræmingar ásamt því sem ýmis nemendamál væru rædd. Stigstjórar sitja stigsfundir og funda þeir svo með stjórnendum þannig að þeir miðla síðan upplýsingum áfram til þeirra. Það kom einnig fram að aðgengi að öllu starfsfólki væri gott og því vandkvæðalítið að kalla saman fundi inn á milli ef á þarf að halda. Í hópi almennra starfsmanna kom fram að vinna mætti betur úr fundum þeirra með aðstoðarskólastjóra og því sem þar kæmi fram, búið væri að setja margar ábendingar fram á þessum fundum en þeim væri ekki nægilega fylgt eftir.

Í viðhorfakönnuninni 2011 voru 83% svarenda sammála fullyrðingunni „Jafnrétti kynja er virt á mínum vinnustað“ en aðeins lægra hlutfall (72%) sammála fullyrðingunni „Það er gætt jafnræðis og jafnréttis gagnvart starfsmönnum á mínum vinnustað“. Ekki var rætt sérstaklega í rýnihópum um jafnrétti og jafnræði á vinnustaðnum.

Ábendingar

- Álftamýrarskóli komið vel út í starfsánægjukönnunum sem gerðar hafa verið á vegum Reykjavíkurborgar.
- Í rýnihópum og viðtölum kom fram að starfsmenn eru almennt mjög ánægðir í störfum sínum í skólanum, starfsandi væri góður og samstarfið gott.
- Starfsmenn lýstu yfir mikilli ánægju með samstarfið í skólanum.
- Almennir starfsmenn komu fram með athugasemdir þess efnis að vinna mætti betur úr fundum sem þeir eiga hálfsmánaðarlega með aðstoðarskólastjóra og því sem þar kemur fram.

Aðbúnaður

Í viðhorfakönnuninni sem lögð var fyrir í nóv. 2011 eru tvær fullyrðingar sem mæla viðhorf til aðbúnaðar og vinnuaðstöðu: „Vinnuaðstaða mín er góð“ (Allir sem svöruðu voru mjög eða frekar sammála) og „Ég hef aðgang að þeim gögnum og tækjum sem til þarf“ (87% svarenda voru mjög eða frekar sammála).

Þegar spurt var um aðbúnað í rýnihópum komu fram ábendingar um ýmislegt sem er talið aðkallandi að bætt verði úr. Fram kom að tölvukostur skólans væri orðinn mjög lélegur og lítil endurnýjun væri á skólasafni og það vantaði kennslugögn og kennsluforrit. Þörf væri á endurbótum varðandi húsnæðið, það þyrfti að mála, laga leka og flísar væru sums staðar farnar að detta af. Einnig mætti huga betur að þrifum og bæta það hvernig nemendur ganga um skólann.

Ábendingar

- Athuga má hvort hægt sé að koma til móts við athugasemdir starfsmanna um aðbúnað á vinnustaðnum.

Símenntun og starfsþróun

Í 12. gr. laga um grunnskóla nr. 91/2008 segir í 3. mgr: „Að frumkvæði skólastjóra mótast hver skóli áætlun til ákveðins tíma um hvernig símenntun starfsfólks hans skuli hagað svo að hún sé í sem bestu samræmi við áherslur skólans, sveitarfélagsins og aðalnámskrár. Í 4 mgr. segir enn fremur: „Kennarar og skólastjórar grunnskóla skulu eiga kost á reglulegri símenntun í þeim tilgangi að efla starfshæfni sína. Þeir skulu einnig eiga kost á námsleyfum“. Í starfsmannastefnu Reykjavíkurborgar kemur fram að starfsmenn stofnana og fyrirtækja Reykjavíkurborgar skuli eiga rétt á starfsþróunarsamtölum a.m.k. árlega.

Við matið liggur fyrir símenntunaráætlun fyrir skólaárin 2010-2012, þar kemur fram hvaða símenntun verður lögð áhersla á fyrir stjórnendur, kennara og foreldra auk verkefna sem allir starfsmenn taka þátt í. Greinargerð vegna símenntunar fyrir síðastliðið skólaár liggur fyrir og skv. upplýsingum frá skólastjóra er símenntun háttað með svipuðum hætti á yfirstandandi skólaári. Í greinargerðinni er tveimur þróunarverkefnum lýst; verkefni um tengsl námsmarkmiða og námsmats og viðmið um gæði skólastarfs sem skólinn hefur unnið að í samstarfi við Hamraskóla og Laugarnesskóla undir handleiðslu John Morris, skólastjóra Ardleigh Green Junior í Bretlandi. Verkefni eru styrkt af Vonarsjóði, Sambandi íslenskra sveitarfélaga og Endurmenntunarsjóði grunnskóla.

Á heimasíðu skólans er einnig greint frá verkefni skólans um byrjendalæsi sem er unnið í samvinnu við ýmsa skóla í hverfi 2 og víðar í Reykjavík. Þróunarhópar stýra vinnu og innleiðingu verkefnanna. Fundartímar vegna símenntunar tvisvar í mánuði eru m.a. ætlaðir til verkefnisins.

Í viðhorfakönnun 2011 voru um 87% starfsmanna því mjög eða frekar sammála að þeir hefðu fengið tækifæri til að sækja námskeið eða fræðslu á undanförunum 12 mánuðum. Um 80% svarenda voru sammála því að fræðslan eða þjálfunin hefði nýst vel í starfi. Þá kom einnig fram í könnuninni að 86% svarenda hefðu farið í starfsþróunarsamtal á síðustu 12-15 mánuðum þar á undan. Helmingur svarenda er því sammála að nýir starfsmenn fái nauðsynlega fræðslu og þjálfun í upphafi starfstíma.

Í rýnihópum kennara kom fram að starfsmenn fengju hvatningu til símenntunar og leyfi ef á þarf að halda til að sinna símenntun. Það kom fram að á síðasta skólaári hefðu allir tekið þátt í skólaþróunarverkefnum. Símenntun var ekki rædd sérstaklega í öðrum hópum.

Ábendingar

- Í viðhorfakönnun 2011 voru um 87% starfsmanna því mjög eða frekar sammála að þeir hefðu fengið tækifæri til að sækja námskeið eða fræðslu á undanförunum 12 mánuðum.
- Um 80% svarenda voru sammála því að fræðslan eða þjálfunin hefði nýst vel í starfi.
- Símenntunaráætlun fyrir skólaárin 2010-2012 liggur fyrir við matið.

Viðhorf starfsmanna til stjórnunar

Í viðhorfakönnun starfsmanna í nóv. 2011 mældust viðhorf til stjórnunar skólans jákvæð og svipuð því sem viðhorfakönnun vorið 2009 sýndi. Fullyrðingin „Mínum vinnustað er vel stjórnað“ fær gildið 4,0, en 77% svarenda voru henni sammála. Um 87% svarenda voru sammála fullyrðingunni „Á mínum vinnustað byggja ákvarðanir á faglegum forsendum“. Um

83% svarenda eru ánægð með samskiptin við yfirmann. Um 63% svarenda eru því sammála að upplýsingastreymi sé gott.

Í rýnihópum og viðtölum var umræða um stjórnendur jákvæð. Það kom fram að þau væru sýnileg í daglegu starfi og aðgengi að þeim væri gott bæði fyrir starfsmenn og nemendur. Það kom fram að stjórnunarstíllinn hefði breyst á undanförunum árum og væri opnari nú en áður.

Starfsmenn sem rætt var við í viðtölum og rýnihópum eru almennt ánægðir með upplýsingamiðlun. Stjórnendur eru sagðir hafa komið inn í kennslustundir í tengslum við þróunarverkefni en minna í aðrar stundir. Einnig kom fram að vel væri tekið á málum þegar nemendur kæmu til þeirra.

Starfsmenn eru ánægðir með mikinn sveigjanleika og hvernig alltaf væri reynt að koma til móts við þá. Alltaf væri tekið vel í góðar hugmyndir og starfsmenn fengju jákvæða endurgjöf á það sem vel væri gert. Nokkrir nefndu að stjórnendur þyrftu að geta umbunað starfsmönnum launalega fyrir vel unnin störf. Aðstoðarskólastjóri fékk hrós fyrir að vera í góðu sambandi við nemendur og vera laginn með drengi sem þyrftu sérstakt aðhald.

Helstu athugasemdir varðandi stjórnun lutu að því að það vantaði meira skipulag og taka mætti á málum af meiri festu. Einnig ættu stjórnendur erfitt með að taka gagnrýni á samkenntukerfið.

Ábendingar

- Í viðhorfakönnun starfsmanna í nóv. 2011 mældust viðhorf til stjórnunar skólans og fullyrðingin „Mínum vinnustað er vel stjórnað“ fær gildið 4,0, en 77% svarenda voru henni sammála.
- Í rýnihópum og viðtölum var umræða um stjórnendur jákvæð. Það kom fram að þau væru sýnileg í daglegu starfi og aðgengi að þeim væri gott bæði fyrir starfsmenn og nemendur.
- Helstu athugasemdir varðandi stjórnun lutu að því að það vantaði meira skipulag og taka mætti á málum af meiri festu.

Fjármál

Úthlutun fjármagns og rekstraráætlun

Í stefnukorti Menntasviðs fyrir 2011 er markmiðið í víddinni fjármál: Góð og hagkvæm nýting og stýring fjármála.

Grunnskólar Reykjavíkur fá úthlutað fjármagni til reksturs samkvæmt reiknilíkani Skóla- og frístundasviðs þar sem helstu viðmið eru nemendafjöldi og stærð húsnæðis.

Skólum er gert að skila rekstraráætlun til fjármálaþjónustu Skóla- og frístundasviðs þar sem fram kemur hvernig þeim fjármunum sem skólinn fær til reksturs hvert fjárhagsár verður ráðstafað. Skóla- og frístundasvið yfirfer rekstraráætlun og metur hvort hún er innan fjárheimilda. Álftamýrarskóli skilaði rekstraráætlun fyrir árið 2011 á tilsettum tíma og var hún innan fjárheimilda skólans.

Fjárhagsleg staða skólans

Heildarfjárheimildir Álftamýrarskóla fyrir árið 2010 voru að upphæð 361.1 millj. kr., þar með er talin úthlutun til sérkennslu og kennslu nýbúa. Útgjöld ársins námu 364.5 millj. kr.

Heildarfjárheimildir Álftamýrarskóla fyrir árið 2011 voru að upphæð 364.2 millj. kr., þar með er talin úthlutun til sérkennslu og kennslu nýbúa. Útgjöld ársins námu 373.4 millj. kr.

Ábendingar

- Álftamýrarskóli skilaði rekstraráætlun fyrir árið 2011 á tilsettum tíma og var hún innan fjárheimilda skólans.
- Útgjöld árið 2011 voru yfir mörkum heildarfjárheimilda.
- Gæta þarf að góðri og hagkvæmri nýtingu og stýringu fjármála.

Greining

Styrkleikar: Mikil gæði kennslu. Góður námsárangur eldri nemenda á samræmdum prófum. Umhyggja og virðing einkenna skólastarfið. Samvinna kennara er mikil um skipulag og undirbúning náms og kennslu og fleiri en ein námsáætlun gerð fyrir hvern bekk. Öflug þróunarverkefni með virkri þátttöku kennara.

Veikleikar: Skólanámskrá ekki til sem heildstætt skjal og námskrár nemenda aðeins birtar í Mentor. Á skólabókasafni er enginn fastur starfsmaður þetta skólaár. Nauðsynlegt er að birta lýsingu og rökstuðning fyrir samkenndu sem leið skólans til að ná árangri og settum markmiðum.

Ögranir: Sameining í Háaleitisskóla. Fjölgun nemenda af erlendum uppruna.

Tækifæri: Efla samstarf við foreldra enn frekar. Efla liðsheild starfsmanna og faglegt samstarf kennara í nýjum skóla.

Samantekt ábendinga

Skólastarf

Námsárangur

- Meðaltalsárangur nemenda í lestri í 2. bekk 2011 er lægri en í grunnskólum Reykjavíkur að meðaltali (67% miðað við 73% í borginni allri) og 59% nemenda í Álftamýrarskóla töldust geta lesið sér til gagns (71% í borginni allri).
- Árangur í lesskimun vorið 2011 er sá lakasti frá árinu 2006 þegar meðaltalsárangur var 63%. Hæstur var meðaltalsárangur í lesskimun í Álftamýrarskóla 79% árið 2010.
- Stærðfræðiskimun með Talnalykli var lögð fyrir nemendur í 3. bekk í Álftamýrarskóla í nóvember 2011. Meðaltalsárangur var mælitalan 12,4 en meðalárangur nemenda í Reykjavík í þeim þætti prófsins var mælitalan 11,3.
- Í Álftamýrarskóla stóðust allir nemendur viðmiðin í fyrsta þrepi og enginn þeirra taldist líklegur til að þurfa stuðning í stærðfræði.
- Meðaltalsárangur nemenda í Álftamýrarskóla á samræmdum könnunarprófum í 10. bekk haustið 2010 er í öllum greinum töluvert yfir landsmeðaltali og meðaltali borgarinnar.
- Meðaltalsárangur er sérstaklega lakur í 4. bekk og meðaltal síðustu 5 ára er undir meðaltali borgarinnar í stærðfræði.
- Framfarastuðull nemenda sýna eðlilegar framfarir nemenda nema hvað snertir stærðfræði í 7. bekk.
- Í 10. bekk hefur framfarastuðull sveiflast töluvert í stærðfræði undanfarin ár en sýnt eðlilegar framfarir í íslensku.
- Álftamýrarskóli var í miðju reykvískra skóla þegar árangri í lesskilningi, stærðfræði og náttúrufræði í Pisa 2009 var raðað. Þátttaka nemenda í rannsókninni var 96%.

Stjórnun og skipulag

- Stjórnendur leggja áherslu á að skólinn sé fyrir alla, megináhersla er lögð á árangur nemenda og góða líðan.
- Skólastjóri og aðstoðarskólastjóri hafa með sér skýra verkaskiptingu en hún er ekki skráð nákvæmlega.
- Skólastjóri og aðstoðarskólastjóri, námsráðgjafi og deildarstjórar mynda stjórnunarteymi skólans og hittast á fundi einu sinni í viku.
- Skipurit skólans er í starfsáætlun og starfslýsingar starfsmanna hafa verið gerðar.

- Gefið er út fundaplan fyrir skólaárið þar sem fram koma allir fastir fundir kennara. Starfsmenn fá sent skipulag fyrir hverja viku bæði um fundi og almennar upplýsingar um það sem er á döfinni.
- Í spurningu um stjórnun skólans í foreldrakönnun 2010 töldu 79% foreldra skólanum vera vel stjórnað, þar af sögðust 28% telja skólanum vera mjög vel stjórnað. Þessi niðurstaða er aðeins undir meðaltali í borginni.
- Starfsmenn í rýnihópum eru fremur jákvæðir gagnvart stjórnendum og þeir eru sýnilegir, sérstaklega aðstoðarskólalastjóri.
- Nemendur í rýnihópum þekkja stjórnendur og eiga að þeim greiðan aðgang en þeir koma sjaldan inn í stofur.
- Skoðaðar voru stundatöflur bekkja og hópa. Á töflu 1.-5. bekkja eru skráðir 30 tímar í þremur vinnulotum og hjá 5. bekk bætist við einn kennslustund daglega eða alls 35 tímar. Á töflu 6.-7. bekkja 35 nemendatímar, í 8. bekk eru skráðir á bekkjartöflu 30 tímar og í 9.-10. bekk 29 tímar, þar til viðbótar koma valgreinar.
- Skólalagurinn er skipulagður í 80 mínútna lotum og stundatöflur samfelldar í öllum árgöngum.
- Skólinn vinnur markvisst með leikskólanum í hverfinu og með félagsmiðstöðinni í Tónabæ og einnig með eldri borgurum í hverfinu og undanfarin ár hefur verið í gangi samstarfsverkefni við Háskólann í Reykjavík.
- Nemendur Álftamýrarskóla taka þátt í viðburðum s.s. spurningakeppni grunnskólanna, stóru upplestrarkeppninni, skákmótum, Skrekk, knattspyrnukeppni og Skólahreysti.

Stefna og starfsáætlun

- Stefna skólans birtist í áherslupáttum í stefnukorti. Hlutverk skólans er þar skilgreint: Í Álftamýrarskóla gefst nemendum tækifæri til náms og þroska undir handleiðslu hæfs starfsfólks.
- Áherslupættir eru m.a.: Ánægðir, sjálfstæðir og skapandi nemendur; áhugasamir og virkir foreldrar og virðing fyrir hvert öðru. Einnig fjölbreyttir kennsluhættir, jákvæð samskipti, gott upplýsingaflæði, næring, hreyfing og útivera.
- Gildi sem skólinn leggur áherslu á eru: Traust – Áræðni – Velliðan
- Starfsáætlun Álftamýrarskóla fyrir skólaárið 2011-2012 er á heimasíðu skólans. Þegar hún var yfirfarin á grunnskólaskrifstofu Menntasviðs vorið 2011 taldist hún að mestu í samræmi við kröfur um starfsáætlanir grunnskóla Reykjavíkur.
- Skólanámskrá er ekki gefin út sem heildstætt plagg, en upplýsingar um flest það sem þar á að birtast skv. aðalnámskrá grunnskóla er að finna á heimasíðu.

Nemendur og líðan

- Skoða þarf vel niðurstöður Skólapúlsins sem lögð var fyrir úrtak nemenda úr 6.-10. bekk Álftamýrarskóla fyrr í vetur þar sem mikill munur getur verið á mikilvægum mælikvörðum hvað snertir t.d. áhuga á lestri og áhuga á stærðfræði eftir kynjum sem og kvíða og vanlíðan.
- Nemendur skólans eru sérstaklega ánægðir með ýmsa þætti sem snerta samband og stuðning kennara við nemendur.
- Einnig eru jákvæðar niðurstöður um aga og virkni í nemendahópnum en skoða þarf kynjamun vel hvað virkni í tímum snertir.
- Foreldrar barna í Álftamýrarskóla mátu líðan barna sinna í skólanum almennt góða. Um 14% sögðu barn sitt hafa lent í einelti á skólaárinu 2009-2010 sem er svipað og annars staðar í skólum borgarinnar.
- Allir nemendahópar töluðu vel um kennara sína og þekktu vel skipulag námsins, blöndun árganga og í hópa eftir greinum.

- Vinátta virðist ríkja meðal nemenda en þó komu fram nokkrar áhyggjur af stríðni í yngsta aldurshópnum, helst tengt skólalóðinni.

Stjórn nemendafélags

- Nemendur segja þátttöku í félagslífi góða innan skólans, „en ekki eins ef það er með öðrum skólum“.
- Athuga mætti hvort hægt væri að virkja betur nemendur í stjórn nemendafélagsins til að taka meiri ábyrgð, s.s. varðandi fundarstjórn og ritun fundargerða.
- Athuga mætti hvort tengsl stjórnenda við stjórn nemendafélags gætu verið meiri.
- Athygli er vakin á því að samkvæmt 10. grein grunnskólalaga nr. 91/2008 skal nemendafélagið setja sér reglur um kjör fulltrúa nemenda í skólaráð.

Reglur og agi

- Á heimasíðu Álftamýrarskóla eru birtar almennar skólareglur og upplýsingar um punktakerfi sem skólasóknareinkunn er reiknuð út frá svo og ferill agamála Ekki er verið að vinna eftir utanaðkomandi agakerfi.
- Skólareglur uppfylla að mestu leyti þau viðmið sem kveðið er um í grunnskólalögum (nr. 91/2008) og reglugerð um skólareglur (nr. 1040/2011),
- Fyrir liggur að aðlaga skólareglur að þeim kröfum sem koma fram í nýrri reglugerð um ábyrgð og skyldur aðila skólasamfélagsins í grunnskólum.
- Skólabragur er mjög góður að mati stjórnenda starfsmanna og viðhorf til nemenda sérstaklega jákvætt. Góður vinnufriður í kennslu hjá flestum árgöngum nema helst í 6. og 7. bekk. Þó heyrir líka neikvæðari tónn í rýnihópum.
- Skólareglur eru skýrar að mati rýnihópa og sýnilegar, þær eru kynntar að hausti. Nokkuð vantar þó upp á að nemendur fari eftir þeim að mati sumra
- Í flestum kennslustundum sem heimsóttar voru mátti sjá styrka stjórn kennara og góðan vinnufrið (sjá fylgiskjal; vettvangsathuganir).
- Í foreldrakönnun 2010 kom fram að um 88% svarenda í Álftamýrarskóla fannst aginn hæfilegur sem er yfir meðaltali í borginni allri (tæp 83%).
- Foreldrar í rýnihópi segja góðan aga og ábyrgð einkenna skólastarfið, það er lögð áhersla á vináttu, yfirstjórnin nær vel til krakkanna og nemendur bera virðingu fyrir kennurum og það eru þeir ánægðir með.

Viðhorf foreldra og þátttaka í skólastarfi

- Í framtíðarsýn skólans kemur fram að Álftamýrarskóli vill vera í fararbroddi um menntun nemenda í samvinnu við foreldra. Í stefnukorti er einn af áhersluþáttum: áhugasamir og virkir foreldrar. Ekki kemur fram hvaða leiðir skólinn hyggst fara til að vinna að þessari stefnumótun.
- Í heildina kom skólinn vel út í foreldrakönnuninni fyrir árið 2010. Ánægja með skólann jókst í fyrsta sinn í nokkurn tíma og ánægja foreldra með umsjónarkennara barnanna var mikil.
- Um 80% svarenda fannst skólinn gera hæfilegar námslegar kröfur til barnsins síns, 73% fannst heimavinna barnsins hæfileg og 88% fannst aginn hæfilegur.
- Foreldrar í rýnihópi voru ánægðir með að nemendur fengju að vera í námi sínu á eigin forsendum og námið væri einstaklingsmiðað. Þó mætti skoða betur form á upplýsingagjöf til foreldra um námið og það sem er að gerast í skólastarfinu.
- Foreldrar í rýnihópi töldu umhyggju og virðingu fyrir nemendum vera einn af styrkleikum skólans.
- Upplýsa mætti foreldra betur um stefnu og sérstöðu skólans, s.s. um markmið með samkenndu og hópaskiptingu.
- Skólaráð fundar einu sinni í mánuði, það starfar skv. lögum og reglugerð, þar situr skólastjóri og þrjár fulltrúar starfsmanna skólans auk fulltrúa foreldra og nemenda.

- Foreldrafélag er starfandi við skólann. Góðar upplýsingar eru á heimasíðu skólans um starfsemi þess. Mismikil virkni er meðal bekkjarfulltrúa.

Verklag

Fjölbreyttar leiðir í námi

- Gildi sem skólinn leggur áherslu á eru: Traust – Áræðni – Vellíðan. Áhersluþættir eru m.a.: Ánægðir, sjálfstæðir og skapandi nemendur; áhugasamir og virkir foreldrar og virðing fyrir hvert öðru. Einnig fjölbreyttir kennsluhættir, jákvæð samskipti, gott upplýsingaflæði, næring, hreyfing og útivera
- Í stefnukorti (stefnumiðað árangursmat) er sérstaða skólans tilgreind sem: samvinna, jákvæður starfsandi, útikennsla og útihátíðir, fjölbreytt skólastarf og lítill skóli
- Samkennsla árganga er í 2.-3. bekk, 4.-5. bekk og 6.-7. bekk, nemendur blandast í bekk og þegar við á er öllum hópnum skipt upp eftir vinnuhraða og getu. Þetta er leið skólans til að veita nemendum nám við hæfi.
- Í rýnihópi foreldra og kennara koma fram skiptar skoðanir um samkennsluna. Æskilegt er að birta lýsingu á samkennslunni og rökstuðningi við þá leið sem valin er á heimasíðu og í skólanámskrá.
- Mikil áhersla er lögð á útikennslu í skólanum. Markmiðið er að efla umhverfisvitund nemenda og gera útiveru að eðlilegum hluta skólastarfsins.
- Námsáætlanir nemenda er að finna í Mentor en þær liggja ekki fyrir við matið. Skoðuð var námsáætlun í stærðfræði fyrir nemendur í 8. bekk sem birtist í Netskólanum, sú framsetning er til fyrirmyndar.
- Á miðstigi nota nemendur „Skjatta“, námsáætlanabók til að gera sér áætlun um vinnuna framundan og á unglíngastigi eru 2-3 námsáætlanir fyrir ólíka hópa í sama bekk í flestum greinum og nemendur geta valið sér hægferð, miðferð og hraðferð í stærðfræði.
- Nemendur í rýnihópum eru ánægðir með kennarana sína, þeir „kunna það sem þeir eru að kenna“. Heimanám er mismunandi mikið og „stundum of mikið“ segja unglíngarnir. Heimanámið er miserfitt segir í rýnihópi á miðstigi en gott að fá það einu sinni í viku.
- Fjölbreyttir kennsluhættir eru viðhafðir í yngri bekkjum en heldur hefðbundnari í unglíngadeild. Tvær stundir í viku er verkhringur í unglíngadeild þar gefst nemendum tækifæri til að fást við fjölbreytt verkefni í blönduðum námshópum.
- Skólinn vinnur að því að móta viðmið um gæði kennslu þar sem skilgreint er hvernig kennari mótast stundina og hvernig nemendur vinna einnig þróunarverkefni um námsmat.
- Í vettvangsathugunum voru nemendur oftast að vinna að verkefnum undir stjórn kennara eða í um 26% stunda sem heimsóttar voru, bein kennsla/innlögn/umræður voru í um 17% stunda, verklegt og sköpun og tjáningu var merkt í 20% stunda og markvissa samvinnu og sjálfstæða vinnu að einhverju leyti að eigin vali var merkt við í 25% tilvika sem er hærra hlutfall en að meðaltali í þeim skólum sem borið er saman við.
- Af þeim kennslustundum sem heimsóttar voru teljast 10% stunda frábærar, 86% góðar og 4% viðunandi. Engin kennslustund var óviðunandi. Í flestum kennslustundum sem heimsóttar voru mátti sjá styrka stjórn kennara og góðan vinnufrið
- Skólastarfið var metið út frá matstæki um einstaklingsmiðað nám og er skólinn í flestum þáttum kominn nokkuð áleiðis í átt til einstaklingsmiðaðs náms, heildarútkoma er 3.5 stig á kvarðanum 1-5. Lengst er skólinn kominn í viðhorfastoðinni og kennarastoðinni.

Skóli án aðgreiningar

- Deildarstjóri fer með stjórnun sérkennslu í hálfu starfi, ekki eru fastir fundir með þeim sem starfa að sérkennslunni.
- Stefnu borgarinnar er fylgt um skóla án aðgreiningar. Markmið sérkennslunnar eru: Að koma til móts við nemendur sem víkja frá almennum þroska, námslegum, félagslegum og tilfinningalegum og geta ekki fylgt námskrá árgangsins en vinna samkvæmt einstaklingsáætlun sem gerðar eru fyrir hvern og einn.
- Sérkennsla fer að mestu fram innan hvers bekkjar. Umsjónarkennarar láta vita ef þörf er á stuðningi við nemendur og biðja um aðstoð. Börn sem hafa fengið greiningu fara í sérkennslu.
- Námsver hefur tvær stofur til umráða og einnig lítið herbergi sem sérkennarar hafa aðgang að. Staðsetning sérkennslunar í húsinu er mjög góð að mati rýnihóps. Það sem helst vantar er kennslugögn og kennsluforrit, ásamt því að tölvur eru lélegar,
- Viðhorf starfsfólks og nemenda er almennt jákvætt gagnvart sérkennslunemendum, en þó mismunandi, segir í rýnihópi og stundum gætir þreytu gagnvart erfiðri hegðun.
- Góður starfsandi er almennt í skólanum að mati rýnihóps, starfsmenn eru fáir og andinn innan deildarinnar er mjög góður og samvinna mikil.
- Aðgengi að ráðgjöf frá þjónustumiðstöð er gott að mati rýnihóps, en fyrst og fremst notað af deildarstjóra og skólastjóra.
- Á heimasíðu skólans eru upplýsingar um náms- og starfsráðgjöf. Þar koma fram helstu verkefni náms- og starfsráðgjafa. Í rýnihópi kennara kom fram mikil ánægja með starf námsráðgjafa.
- Lausnateymi (jafningjastuðningur) er kennurum til stuðnings vegna hegðunar-, samskipta- og/eða námserfiðleika nemenda. Í því sitja deildarstjóri námsvers, námsráðgjafi, og 1-2 reyndir Umsjónarkennarar.
- Nemendaverndarráð fundar reglulega, í því sitja skólastjóri, námsráðgjafi, skólahjúkrunarfræðingur, deildarstjóri sérkennslu og sálfræðingur frá þjónustumiðstöð hverfisins.

Skólaþróun og mat

- Þróunarverkefni í Álftamýrarskóla 2011 - 2012 eru: Byrjendalæsi, Námsmat og Viðmið um gæði skólastarfs. Vinna við öll þessi verkefni hófst haustið 2010 og hefur haldið áfram síðan.
- Viðmið um gæði kennslu er þróunarverkefni Álftamýrar-, Laugarnes- og Álftamýrarskóla í samstarfi við Skóla- og frístundasvið Reykjavíkur. Markmið verkefnisins er að sameiginlegur skilningu sé innan skólans á því hvað sé gott skólastarf; góð kennsla; gott námsumhverfi og góðar vinnuvenjur nemenda og kennara.
- Þróunarvinnu við stefnumiðað árangursmat (Balanced Scorecard) er nýlega lokið og nú birtist stefna skólans í áhersluþáttum í stefnukorti undir fjórum víddum sem eru: Skólasamfélag, innra starf, mannauður og fjármál. Einnig hafa verið skilgreindir mælikvarðar og lýsingar fyrir hvert markmið stefnukortsins.
- Verkefni/aðgerðir sem styðja mælikvarða og markmið hafa verið sett fram og mynda heildstæða aðgerðaáætlun.
- Sjálfsmatsskýrsla fyrir skólaárið 2010-2011 liggur fyrir við matið. Hún er sett upp í Skólaspeglinum (Skoldialogen). Þar er tekið á flestum þáttum skólastarfsins og sums staðar settar fram aðgerðir til úrbóta.

Virk upplýsingamiðlun

- Foreldrar í Álftamýrarskóla eru virkari í notkun Mentors en að meðaltali í Reykjavík og sama á við um virkni starfsfólks þó ekki muni eins miklu þar.
- Í foreldrakönnun 2010 voru yfir 90% foreldra barna í skólanum ánægðir með upplýsingagjöf frá skólanum, þar af voru um 33% mjög ánægðir.
- Foreldrar í rýnihópi komu með ábendingar um upplýsingagjöf frá kennurum.
- Starfsáætlun Álftamýrarskóla fyrir skólaárið 2011-2012 er birt á heimasíðu skólans.
- Skólanámskrá er ekki gefin út sem heildstætt plagg, en upplýsingar um flest það sem þar á að birtast skv. aðalnámskrá grunnskóla er að finna á heimasíðu.
- Bæði skólanámskrá og starfsáætlun eru að mestu leyti í samræmi við skyldur laga og stefnumótunar borgarinnar. Æskilegt er að á heimasíðu sé hægt að nálgast efni í skólanámskrá undir einu yfirheiti.
- Foreldrar í rýnihópi þekkja ekki skólanámskrána, en vita af námsáætlunum í Mentor. Fram kemur að þeim finnst þau ekki nægilega upplýst um stefnu skólans en þekkja einkunnarorðin.
- Heimasíða Álftamýrarskóla er nokkuð aðgengileg og fréttir virðast uppfærðar reglulega.
- Upplýsingar fyrir foreldra um nám og kennslu eru litlar á heimasíðunni, þær er að finna í Mentor.
- Í rýnihópi foreldra kemur fram það álit að heimasíðan sé mjög virk og auðvelt að afla sér upplýsinga um hvað er að gerast í skólanum.
- Upplýsingar fyrir nýbúa á erlendum tungumálum vantar á síðuna og ekki fundust upplýsingar sjálfsmat og umbætur í skólastarf.

Öruggt, heilnæmt og vistvænt skólaumhverfi

- Útikennsla er leið skólans til að efla umhverfisvitund nemenda. Nemendur læra að bera virðingu fyrir hver öðrum, umhverfi sínu og náttúrunni.
- Stefnt er að því að skólinn verði heilsueflandi skóli þar sem áhersla er lögð á hollustu, hreyfingu og heilbrigði nemenda og starfsmanna.
- Ekki liggja fyrir upplýsingar um vistvænan rekstur skólans.
- Rýmingaráætlun skólans liggur fyrir og er uppi við í skólastofum. Rýmingaræfing er haldin á hverju skólaári.
- Við matið liggur fyrir vinnuumhverfisvísir Vinnueftirlitsins frá des. 2006. Farið var yfir hollustuhætti, aðbúnað og öryggisþætti í skólahúsinu.
- Þar er merkt við nokkra þætti sem ekki eru í lagi. Ekki liggja fyrir upplýsingar um úrbætur eða endurtekið mat á öryggisþáttum

Mannauður

Starfsánægja og líðan starfsmanna

- Álftamýrarskóli komið vel út í starfsánægjukönnunum sem gerðar hafa verið á vegum Reykjavíkurborgar.
- Í rýnihópum og viðtölum kom fram að starfsmenn eru almennt mjög ánægðir í störfum sínum í skólanum, starfsandi væri góður og samstarfið gott.
- Starfsmenn lýstu yfir mikilli ánægju með samstarfið í skólanum.
- Almennir starfsmenn komu fram með athugasemdir þess efnis að vinna mætti betur úr fundum sem þeir eiga hálfsmánaðarlega með aðstoðarskólastjóra og því sem þar kemur fram.
- Athuga má hvort hægt sé að koma til móts við athugasemdir starfsmanna um aðbúnað á vinnustaðnum.

Símenntun og starfsþróun

- Í viðhorfakönnun 2011 voru um 87% starfsmanna því mjög eða frekar sammála að þeir hefðu fengið tækifæri til að sækja námskeið eða fræðslu á undanförunum 12 mánuðum.
- Um 80% svarenda voru sammála því að fræðslan eða þjálfunin hefði nýst vel í starfi.
- Símenntunaráætlun fyrir skólaárin 2010-2012 liggur fyrir við matið.

Viðhorf starfsmanna til stjórnunar

- Í viðhorfakönnun starfsmanna í nóv. 2011 mældust viðhorf til stjórnunar skólans og fullyrðingin „Mínum vinnustað er vel stjórnað“ fær gildið 4,0, en 77% svarenda voru henni sammála.
- Í rýnihópum og viðtölum var umræða um stjórnendur jákvæð. Það kom fram að þau væru sýnileg í daglegu starfi og aðgengi að þeim væri gott bæði fyrir starfsmenn og nemendur.
- Helstu athugasemdir varðandi stjórnun lutu að því að það vantaði meira skipulag og taka mætti á málum af meiri festu.

Fjármál

- Álftamýrarskóli skilaði rekstraráætlun fyrir árið 2011 á tilsettum tíma og var hún innan fjárheimilda skólans.
- Útgjöld árið 2011 voru yfir mörkum heildarfjárheimilda.
- Gæta þarf að góðri og hagkvæmri nýtingu og stýringu fjármála.

Heimildir

Aðalnámskrá fyrir grunnskóla. 2011.

Einsetning grunnskóla Reykjavíkur. Sögulegt yfirlit 1994-2002.2002. Reykjavík. Fasteignastofa Reykjavíkurborgar, Fræðslumiðstöð Reykjavíkur.

Lög um grunnskóla nr. 91/2008.

Námsmatsstofnun: <http://www.namsmat.is/vefur/rannsoknir/pisa.html>.
Skoðað 25. nóvember 2008.

Niðurstöður lesskímunar í 2. bekk. Álftamýrarskóli vorið 2011. Reykjavík: Menntasvið Reykjavíkurborgar.

Sjálfsmatsskýrsla. Vor 2011. Álftamýrarskóli

Skólapulsiinn. www.skolapulsiinn.is

Skólaskýrsla 2011. Reykjavík. Samband íslenskra sveitarfélaga.

Skýrsla um samræmd könnunarpróf í 4., 7. og 10. bekk 2011. Reykjavík. Námsmatsstofnun.

Starfsáætlun Álftamýrarskóla skólaárið 2011-2012. Álftamýrarskóli.

Stefna og starfsáætlun Menntasviðs Reykjavíkurborgar 2011. Reykjavík: Menntasvið Reykjavíkurborgar.

Niðurstöður úr Talnalykli í Álftamýrarskóla haustið 2011.

Viðhorf foreldra til grunnskólastarfs í Reykjavík. 2010. Álftamýrarskóli. Reykjavík: Menntasvið Reykjavíkurborgar.

Viðhorfskönnun meðal starfsmanna Reykjavíkurborgar 2011. Álftamýrarskóli. Reykjavík: Mannauðsskrifstofa.

www.Álftamýrarskoli.is

Fylgiskjöl

1. Matstæki um einstaklingsmiðað nám
2. Viðmið um mat á gæðum kennslustundar
3. Vettvangsathuganir - trúnaðarskjal
4. Gátlisti um skólanámskrá
5. Gátlisti um starfsáætlun
6. Gátlisti um heimasíðu
7. Gátlisti um skólareglur