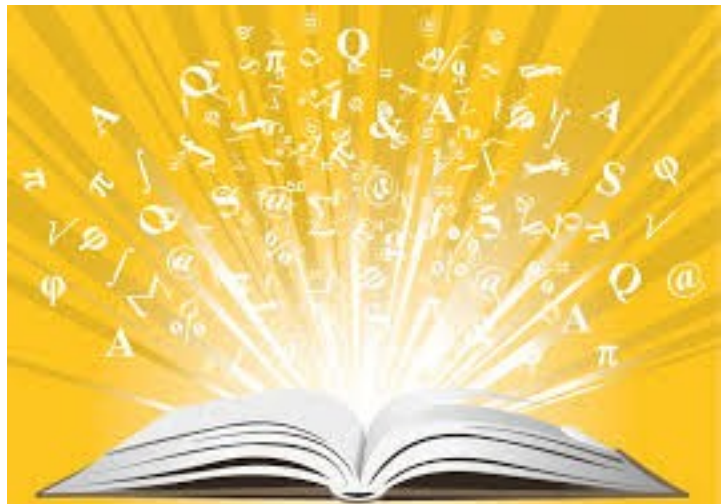




Reykjavíkurborg
Skóla- og frístundasvið

LESSKIMUN 2015

NIÐURSTÖÐUR ÚR LESSKIMUN Í 2.BEKK Í
GRUNNSKÓLUM REYKJAVÍKUR VORIÐ 2015



Ásgeir Björgvinsson
Guðrún Edda Bentsdóttir
Hildur B. Svavarsdóttir
September 2015

EFNISYFIRLIT

Inngangur.....	3
Aðferð.....	5
Niðurstöður.....	7
Samantekt.....	14
Nýting niðurstaðna.....	15
Heimildaskrá.....	18

INNGANGUR

Lestur er grunnur að öllu námi. Nemandi sem ekki nær tökum á lestri í upphafi skólagöngu sinnar á í erfiðleikum með allt sitt bóklega nám. Því er mjög mikilvægt að grunnskólar setji sér það markmið að gera alla nemendur sína læsa á fyrstu árum skólagöngunnar og vinni markvisst að því að uppfylla það markmið. Með læsi er átt við að nemendur geti lesið sér til gagns. Til að geta gert áætlanir um lestrarfærni nemenda þurfa kennarar að hafa í höndum tæki til að meta færni einstakra nemenda og almenn viðmið um árangur til að bera nemendur sína saman við.

Tilgangur þeirrar lesskímunar sem þessi skýrsla fjallar um, er að fá heildarmynd af lestrargetu nemenda í Reykjavík við lok 2. bekkjar og gera kennurum og skólum kleift að setja sér markmið um framfarir nemenda með samanburði við stærri heild. Þannig er æskilegt að nota niðurstöður lesskímunarinnar sem tæki í árangursstjórnun í lestri sem tekur mið af stöðu og árangri hvers nemanda. Einnig er tilgangurinn að móta viðmið til að nota við ákvörðun um sérkennslu í lestri við upphaf 3. bekkjar og nýta þannig mannafla og fjármagn til sérkennslu sem best.

Að þessu sinni tóku allir almennir grunnskólar með 2. bekk í Reykjavík þátt í lesskímuninni auk þriggja sjálfstætt starfandi skóla. Heildarfjöldi skólanna sem þátt tóku var 34 af 36 með 2. bekk og vann Tölfræði- og rannsóknþjónusta skóla- og frístundasviðs úr niðurstöðunum.

MIKILVÆGT AÐ FYLGJAST MEÐ FRAMFÖRUM

Í stefnu og starfsáætlun skóla- og frístundasviðs Reykjavíkurborgar 2015 er málþroski, læsi og lesskílningur í leik- og grunnskólum einn af fimm umbótaþáttum sviðsins. Læsi er einn af grunnþáttum menntunar í sameiginlegri aðalnámskrá fyrir leik-, grunn- og framhaldsskóla frá 2011. Í aðalnámskrá grunnskóla – greinasviðum frá 2013 segir um nám og kennslu í lestri og bókmenntum (bls. 99): „Góð lestrarfærni er undirstaða ævináms og þess að geta aflað sér upplýsinga sem gera kleift að taka virkan þátt í lífi og menningu þjóðarinnar. Leita þarf allra leiða til þess að bæta stöðu þeirra nemenda sem að einhverjum ástæðum gengur illa að læra að lesa og grípa þarf inn í sem allra fyrst“. Ætlast er til að skólar geri áætlun um viðbrögð við niðurstöðum úr lesskímunarprófum, sem felist m.a. í gerð einstaklingsáætlana um lestrarnám þeirra nemenda sem þess þurfa skv. ákveðnum viðmiðum.

Til þess að skólar geti sett sér markmið um framfarir hvers einstaks nemanda, þarf að liggja fyrir hver staða nemandans er í samanburði við stóran hóp og almenn viðmið um hvað nemendur í ákveðnum árgangi eigi að hafa tileinkað sér. Skímun sem þessi er leið til að setja slík viðmið og móta stefnu á grunni þeirra. Með skímunarprófum er afmarkaður sá hópur nemenda sem þarfnast aðstoðar á tilteknu námssviði eða námsgrein. Skólastjórnendur geta séð hvar nemendur standa og á grunni þeirra upplýsinga, mótað lestrarstefnu skólans. Kennarar geta nýtt sér skímunina til að móta sér áætlun fram í tímann um vinnuna í bekknum með hverjum og einum nemanda. Þá getur hver nemandi, í samvinnu við kennara sinn og foreldra, mótað sér markmið til skemmri eða lengri tíma á grunni upplýsinga um stöðu sína.

Reykjavíkurborg nýtir sér aðferðir stefnumiðaðs árangursmats og að geta lesið sér til gagns við lok 2. bekkjar, er einn af mælikvörðum þess. Skólayfirvöld í borginni hafa bæði sett sér lestrarstefnu fyrir grunnskóla og læsisstefnu fyrir leikskóla borgarinnar þar sem áhersla er á læsi í víðu samhengi og samfellu í þjálfun og kennslu máls og læsis frá leikskóla til grunnskóla.

SÉRKENNSLA FYRIR ÞÁ SEM ÞESS ÞURFA

Því getur fylgt mikill vandi að ná ekki góðu valdi á lestri á unga aldri. Mjög mikilvægt er að grípa inn í námsferil nemanda með stuðningi í lestri, strax og í ljós kemur að hann nær ekki tókum á lestrinum. Gera verður einstaklingsáætlun eða einstaklingsnámskrá fyrir hvern nemanda sem fær stuðning. Einn meginhvatinn að reglubundinni lesskimun í 2. bekk grunnskóla í Reykjavík voru niðurstöður úr ítarlegri könnun á sérkennslu í grunnskólum Reykjavíkur sem gerð var á árunum 1998–1999. Þar kom fram að áhersla í sérkennslu í lestri væri ekki á yngstu árgangana og að viðmið skorti um val á nemendum í sérkennslu (Sérkennsla í grunnskólum Reykjavíkur: Könnun á fjölda nemenda, ástæðum og framkvæmd, 2000). Niðurstöður úr lesskimun að vori í 2. bekk sem hér liggja fyrir eru liður í þeirri viðleitni að þróa viðmið um val á nemendum í sérkennslu í lestri við lok 2. bekkjar og upphaf 3. bekkjar.

Í sérkennslukönnun sem gerð var árið 2005 kom fram að hlutfallslega flestar sérkennslustundir í lestri væru í 2.-4. bekk. Þetta þótti benda til þess að skólar væru nú að bregðast við niðurstöðum lesskimunar í 1. og 2. bekk með því að beina sérkennslu í lestri að yngri árgöngum (Sigurbjörg J. Helgadóttir o. fl., 2006). Sérkennslukönnun frá 2010 sýndi að sú þróun hefur haldið áfram þar sem mest áhersla nú er á sérkennslu í lestri á yngsta stigi og á miðstigi (Hildur B. Svavarsdóttir o.fl., 2011).

AÐFERÐ

TÆKI

Tækið sem notað er til að meta lestrarfærni nemenda heitir *Læsi, lestrarskimun í 1. og 2. bekk*. Prófið var þýtt og staðfært úr norsku af Guðmundi B. Kristmundssyni og Þóru Kristinsdóttur. Prófið kom út árið 2000 hjá Námsgagnastofnun sem sér um dreifingu þess til skóla. Áður hafði það verið forprófað í 1. og 2. bekk í maí 1999.

Þessi skýrsla hefur að geyma niðurstöður vegna lesskimunar í 2. bekk en *Læsi, lestrarskimun í 1. og 2. bekk* hefur að geyma tvö prófhefti fyrir þann aldur. Eingöngu hefur verið unnið úr prófþáttum heftis 2 ásamt viðhorfaspurningum úr hefti 1. Prófþættirnir í hefti 2 kanna fyrst og fremst lesskilning nemenda og mynda þá heild sem kölluð er *lesskimun* í skýrslunni. Prófþættirnir eru fimm og eftirfarandi:

- 1) *lesa setningar og velja mynd,*
- 2) *hlusta og svara,*
- 3) *velja orð út frá samhengi,*
- 4) *lesa og svara spurningum og*
- 5) *lesa fyrirmæli og framkvæma.*

Hver prófþáttur samanstendur af ákveðnum fjölda atriða en samtals telja þættirnir 46 atriði. Í samráði við íslenska höfunda prófsins var í upphafi sett það viðmið að nemandi sem getur leyst a.m.k. 65% atriðanna telst geta lesið sér til gagns. Það eru um 30 atriði af þeim 46 sem prófið metur. Geti nemandi leyst á bilinu 50-64% af prófinu, sem eru á bilinu 23-29 atriði, telst nemandinn vera við það að ná tókum á lestrinum. Nái nemandi hinsvegar ekki 50% árangri, þ.e. geti leyst 0-22 atriði á prófinu, telst hann þurfa á sérstökum stuðningi í lestri að halda.

Ástæða þess að unnið er úr niðurstöðum viðhorfaspurninga er að oft er fylgni er á milli viðhorfa nemenda til lesturs og árangurs þeirra í lesskimun. Eftir því sem viðhorf nemenda eru jákvæðari því betri er árangurinn.

ÞÁTTTAKA

Allir almennir grunnskólar og sjálfstætt starfandi skólar í Reykjavík voru beðnir að senda inn niðurstöður 2. heftis lesskimunarinnar *Læsi* ásamt svörum við viðhorfaspurningum í 1. hefti. Skimunin var lögð fyrir í apríl 2015 og sendu 34 skólar umbeðnar niðurstöður eins og áður sagði. Árið 2014 sendu sömu 34 skólar inn niðurstöður.

Langflestir nemendanna svöruðu bæði lesskimun og viðhorfaspurningum. Samtals svöruðu 1.459 nemendur lesskimun og 1.420 svöruðu viðhorfaspurningum. Fjöldi nemenda sem svaraði lesskimuninni jafngildir rúmum 94% af nemendum í 2. bekk í öllum almennum og sjálfstætt reknunum grunnskólum Reykjavíkur. Hlutfallið er nánast það sama og seinustu tvö ár og eru þessi

Þrjú ár metár hvað þátttöku varðar. Af nemendum sem svöruðu lesskimuninni eru jafnmargar stúlkur og drengir, 728 af hvoru kyni¹.

FRAMKVÆMD

Lesskimunarprófið var lagt fyrir nemendur á skólatíma. Gert var ráð fyrir að viðhorfasurningar væru lagðar fyrir í febrúar en lögð áhersla á að lesskimunin væri alls staðar lögð fyrir í apríl. Deildarstjórar sérkennslu voru beðnir að hafa umsjón með framkvæmd prófsins og að koma gögnum til úrvinnslu á skóla- og frístundasvið sem fyrst eftir fyrirlögn og eigi síðar en í lok maí. Umsjónarkennarar hvers bekkjar sáu um fyrirlögn og skráningu á sérstakt eyðublað.

ÚRVINNSLA

Í þessari heildarskýrslu er fyrst og fremst gerð grein fyrir niðurstöðum fyrir borgina í heild en einnig á milli borgarhverfa, á milli kynja og á milli skóla. Einstakir skólar eru þó ekki nafngreindir heldur hafa þeir ákveðin númer í skýrslunni. Í skólaskýrslum, sem stjórnendur hvers skóla fá, kemur fram hvaða númer viðkomandi skóli hefur í heildarskýrslunni.

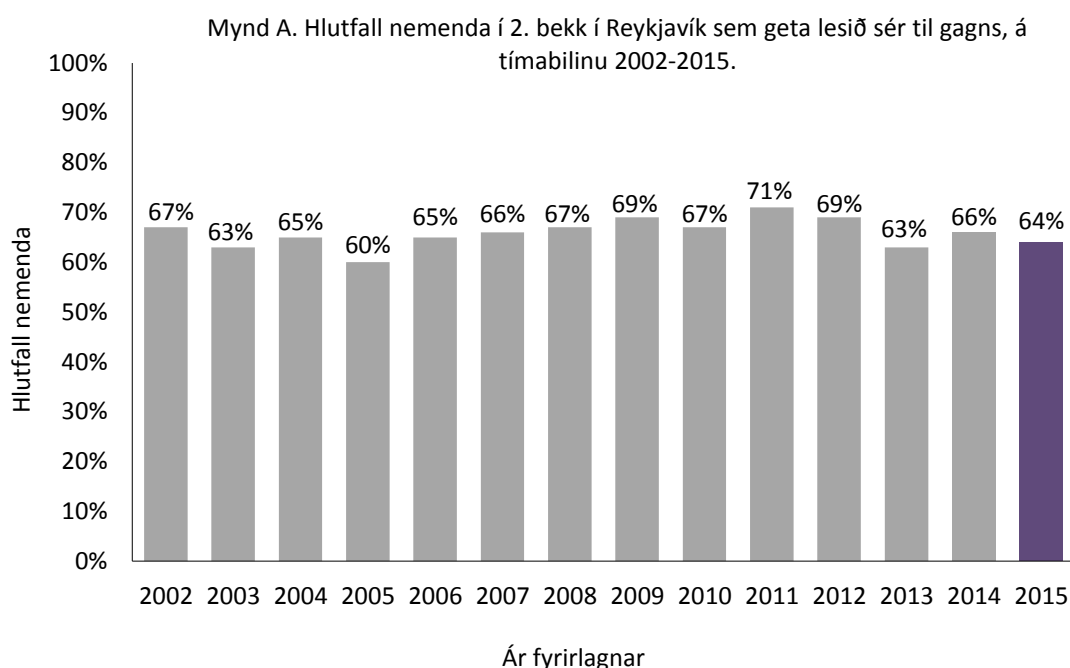
Í skýrslunni eru niðurstöður settar fram í myndum, texta og einni töflu. Mest áhersla er lögð á *hlutfallsárangur* nemenda í lesskimuninni, þ.e. það hlutfall sem nemendur ná að leysa af prófatriðunum 46. Í skýrslunni er hlutfallsárangurinn þó til einföldunar kallaður *árangur*. Meðaltöl hópa eins og árganga, skóla, kynja og borgarhluta vegna hlutfallsárangurs, eru í skýrslunni kölluð *meðalárangur*. Dreifigreiningu er beitt til að athuga hvort innbyrðis munur á milli hópa sé tölfræðilega marktækur. Í niðurstöðum vegna viðhorfasurninga er notað meðaltal.

¹ Í þremur tilvikum vantar upplýsingar um kyn nemenda.

NIÐURSTÖÐUR

LESSKIMUN

Lesskimunin vorið 2015 er sú fjórtánda í röðinni². Meginniðurstaðan er sú að 939 nemendur af 1.459, eða rúmlega 64% (64,4%) nemenda, ná a.m.k. 65% árangri á prófinu. Þessir nemendur teljast því samkvæmt skilgreiningu geta lesið sér til gagns. Nemendur sem ekki ná 65% árangri á lesskimunarprófinu eru 520 eða tæp 36%. Á mynd A má sjá hlutfall nemenda sem nær því viðmiði að geta lesið sér til gagns vorið 2015, samanborið við lesskimanir áráanna 2002-2014. Á myndinni sést að þegar námundað er að heilli tölu er hlutfall nemenda árið 2015 sem les sér til gagns, 2 prósentustigum lægra en árið 2014³. Hlutfallið nú er það næst lægsta frá og með árinu 2006.



Þegar skoðað er hversu hátt hlutfall af prófatriðunum 46 nemendur náðu að leysa kemur í ljós að árið 2015 er meðalárangurinn tæp 70% (69,6%) og lækkar um u.þ.b. 1 prósentustig frá árinu 2014. Meðalárangurinn nú samsvarar því að nemendur hafi að meðaltali leyst rétt 32,0 atriði af 46 í skimuninni.

Í töflu 1 má sjá meðalárangur í Reykjavík og í skólum með hæsta og lægsta meðalárangur í hverjum prófþætti lesskimunar árið 2015. Hæsta mögulegan stigafjöldi fyrir hvern prófþátt má sjá í sviga eftir nafn tiltekens þáttar. Hæsti meðalárangur í einstökum skóla fyrir alla prófþættina fimm samtals er 85,9%. Lægsti meðalárangurinn er 48,0%.

² Allar skýrslur vegna lesskimana eru aðgengilegar á heimasíðu skóla – og frístundasviðs undir „Útgefið efni – Skóla- og frístundasvið <http://reykjavik.is/skrifstofaogsvið/skola-og-fristundasvið>“.

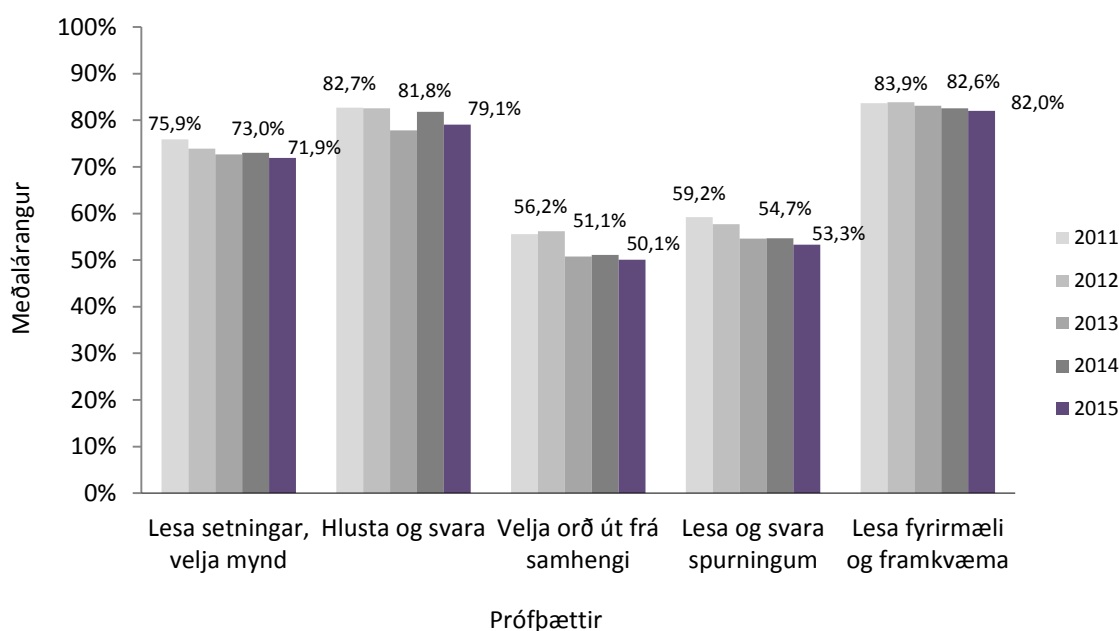
³ Nánari greining á þessum hlutföllum er á mynd D síðar í skýrslunni.

Tafla 1. Meðalárangur í Reykjavík og í skólum með hæsta og lægsta meðalárangur, í hverjum prófþætti árið 2015.

		Lesi setningar, velja mynd (23)	Hlusta og svara (2)	Velja orð út frá samhengi (6)	Lesi og svara spurningum (5)	Lesi fyrirm.og framkv. (10)	Samtals (46)
Reykjavík	Meðalárangur	71,9%	79,1%	50,1%	53,3%	82,0%	69,6%
Skólar							
	Hæsti meðalárangur	88,0%	100,0%	81,3%	85,0%	95,3%	85,9%
	Lægsti meðalárangur	49,7%	59,0%	26,3%	31,2%	63,3%	48,0%

Meðalárangur í einstökum prófþáttum lesskímunarinnar fyrir árin 2011-2015 má sjá á mynd B⁴. Þar sést að í öllum prófþáttum er árangurinn lægri árið 2015 en hann var árið 2014. Í fjórum prófþáttum er árangurinn nú sá lægsti á þessu 5 ára tímabili.

Mynd B. Meðalárangur í Rvk. í einstökum prófþáttum lesskímunar árin 2011-2015.

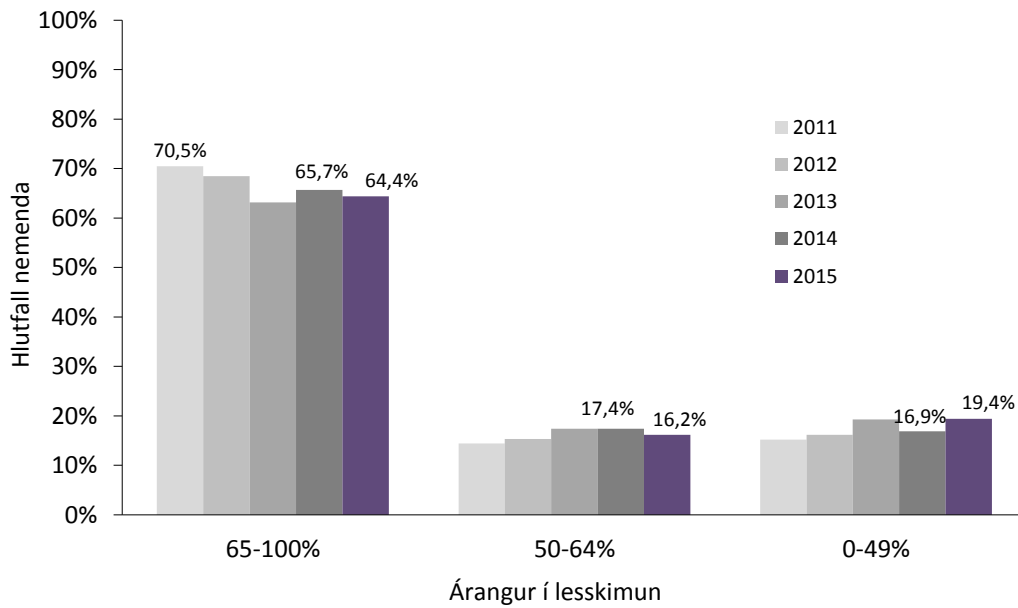


Mynd C sýnir stærð nemendahópa eftir því hvaða árangri nemendur náðu í lesskímuninni árin 2011-2015⁵. Á myndinni er öllum nemendahópnum skipt í þrjá hópa: nemendur sem ná 65% árangri og geta lesið sér til gagns, nemendur sem ná 50-64% árangri og teljast við það að geta lesið sér til gagns og nemendur sem ná 0-49% árangri, teljast ekki geta lesið sér til gagns og þurfa því á sérstökum stuðningi að halda í lestri.

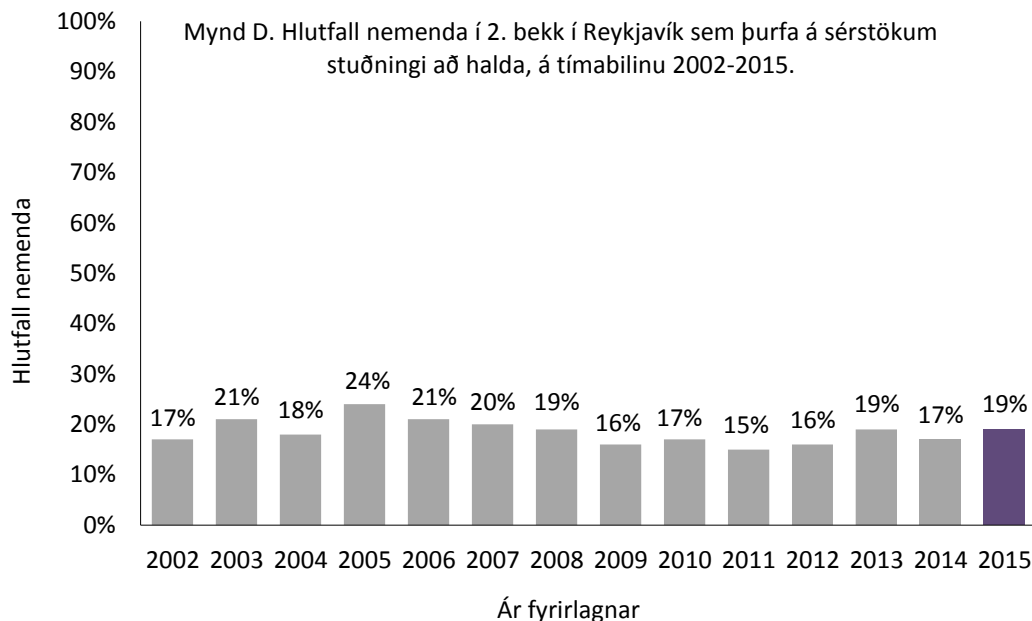
⁴ Á myndinni eru til einföldunar eingöngu sýnd hæsta gildi tímabilsins sem og áranna 2014 og 2015.

⁵ Á myndinni eru til einföldunar eingöngu sýnd hæsta gildi tímabilsins sem og áranna 2014 og 2015.

Mynd C. Dreifing nemenda í mismunandi þrep eftir árangri árin 2011-2015.



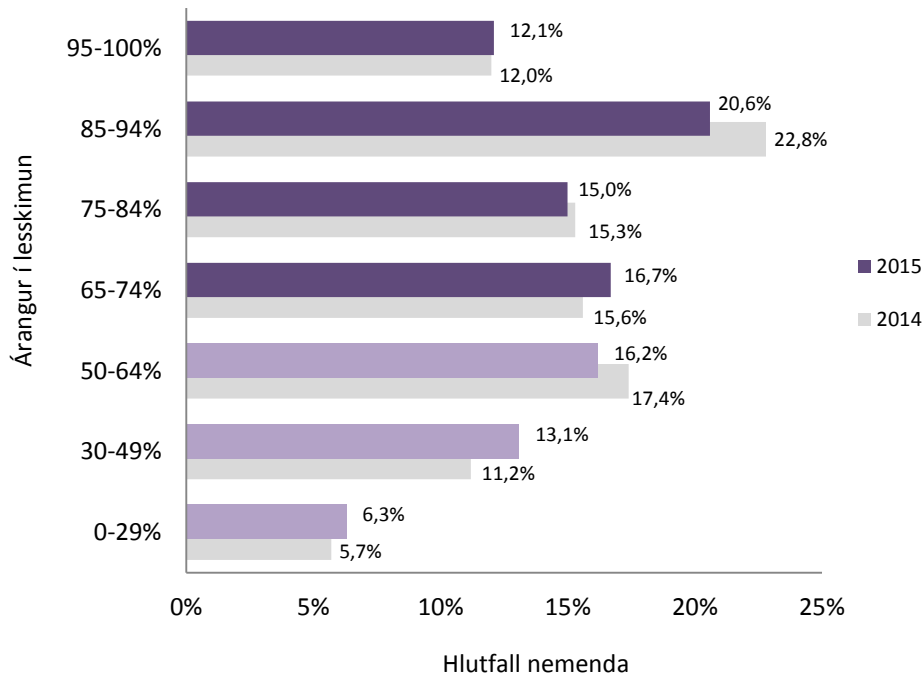
Miðað við mynd A sýnir mynd C nákvæmar hvernig hópurinn sem nær 65-100% árangri minnkar á milli árunna 2014 og 2015. Minnkunin er upp á rúmt prósentustig. Hópurinn sem nær 50-64% árangri minnkar um 1,4 prósentustig á milli árunna tveggja. Þessi hópur telur 237 nemendur sem jafngildir 16,2% af öllum þátttakendum í skimuninni. Samkvæmt skilgreiningu er þessi hópur við það að ná tókum á lestrinum. Hópurinn sem ekki nær helmingsárangri (0-49% árangur) telur 283 nemendur sem jafngildir 19,4% af öllum þátttakendum. Þessi hópur hefur er 2,5 prósentustigum stærri en samskonar hópur árið 2014 en betri grein er gerð fyrir sögu þessara hópa í skimuninni á mynd D. Á þeirri mynd eru hlutföllin ekki með aukastöfum og þar sést að hlutfallið árið 2015 er jafnhæsta hlutfallið ásamt tveimur öðrum síðan 2007.



Á mynd E hefur nemendum verið skipt upp í sjö hópa eftir árangri árin 2015 og 2014 þar sem efri súlurnar fjórar sýna hópa eftir árangri sem er yfir 65% viðmiðinu, en neðri súlurnar þrjár

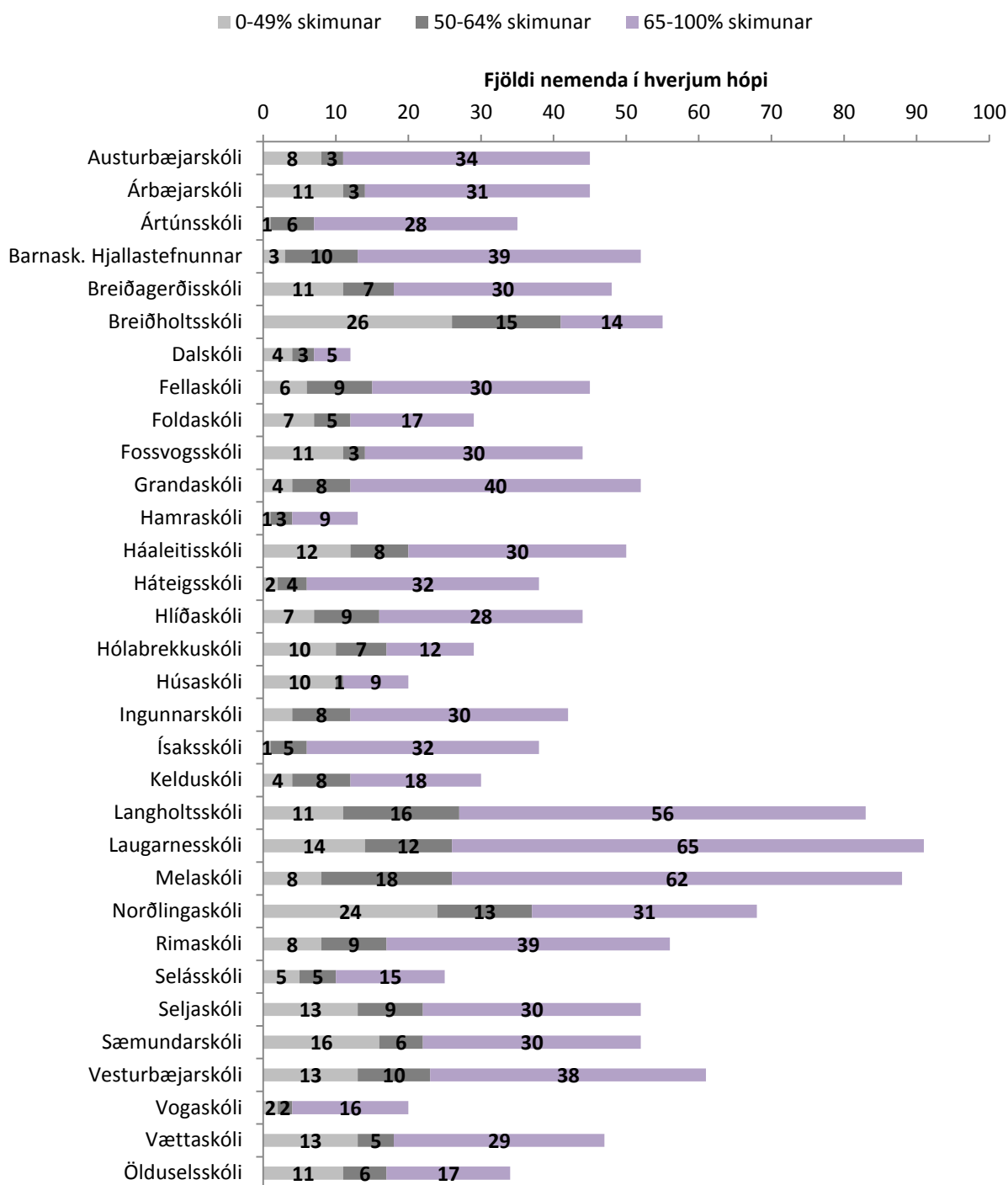
sýna hópa eftir árangri sem er undir 65% viðmiðinu, þ.á.m. hópinn sem nær 50-64% árangri og er við það að ná tókum á lestrinum. Þar má sjá að árið 2015, eru 12,1% (176 nemendur) sem hafa náð mjög góðu valdi á lestri í 2. bekk, þ.e. ná 95-100% árangri. Hópurinn er nánast jafn stór samskonar hópi frá árinu 2014. Hópurinn sem nær 85-94% árangri er hinsvegar nokkru minni nú en árið 2014. Þá er hópurinn sem nær 0-29% árangri stærri árið 2015 en árið 2014, 92 nemendur ná nú árangri á því bili sem jafngildir 6,3% alls hópsins.

Mynd E. Dreifing nem. í Rvk. í 7 þrep eftir árangri árin 2014 og 2015.



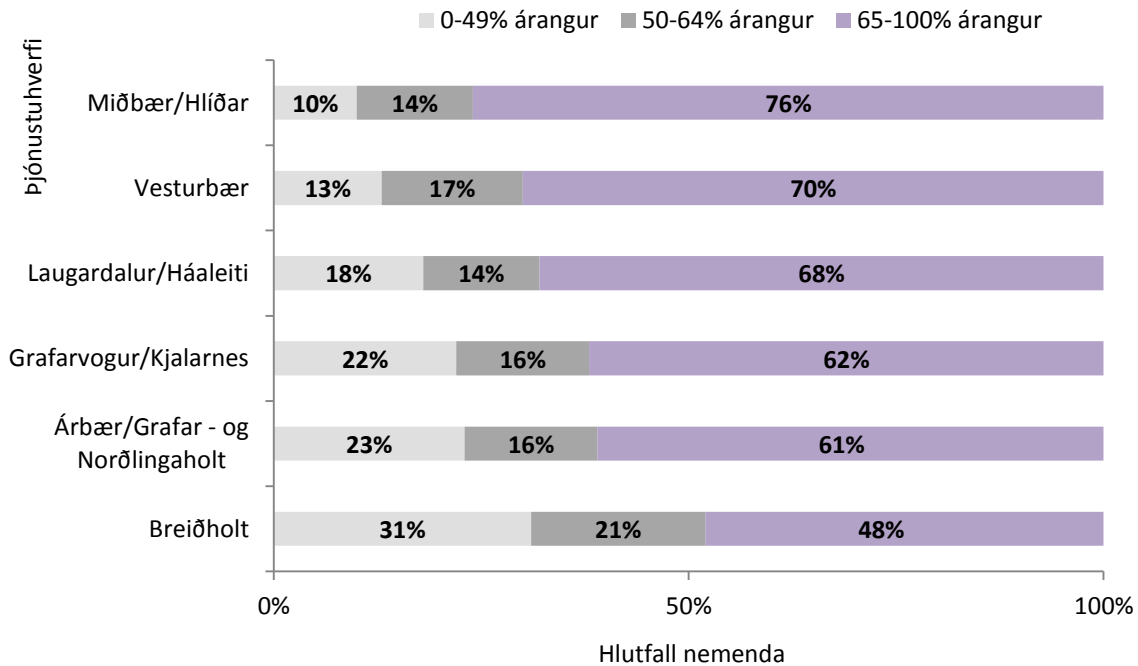
Mynd F sýnir niðurstöður hvers skóla fyrir sig og Reykjavíkur í heild. Hér er nemendum skipt í sömu hópa og á mynd D. Í þeim skólum þar sem fæstir tóku þátt í skimuninni voru nemendur 8 í hvoru tilviki en 91 í þeim skóla þar sem þeir voru flestir. Vegna þess hversu nemendahópar í mörgum skólum eru litlir, er aðeins í örfáum tilvikum tölfræðilega marktækur munur á árangri nemenda á milli skóla. Þeim skólum þar sem þátttakendur voru einungis 8 er sleppt úr myndinni vegna persónuverndar.

Mynd F. Dreifing nemenda eftir árangri og skólum árið 2015.



Á mynd G má áfram sjá sömu hópaskiptingu og á mynd F en núna eftir borgarhlutum. Mikilvægt er að hafa í huga ólíka stærð borgarhlutanna. Þannig tóku tæplega 340 nemendur í Laugardal/Háaleiti þátt í skimuninni á móti rétt rúmlega 200 nemendum í Grafarvogi/Kjalarnesi. Myndir sýnir að hæsta hlutfall nemenda sem getur lesið sér til gagns er í Vesturbæ en lægsta hlutfallið er í Breiðholti. Í sumum tilvikum er um að ræða tölfræðilega marktækan mun á árangri nemenda á milli borgarhluta.

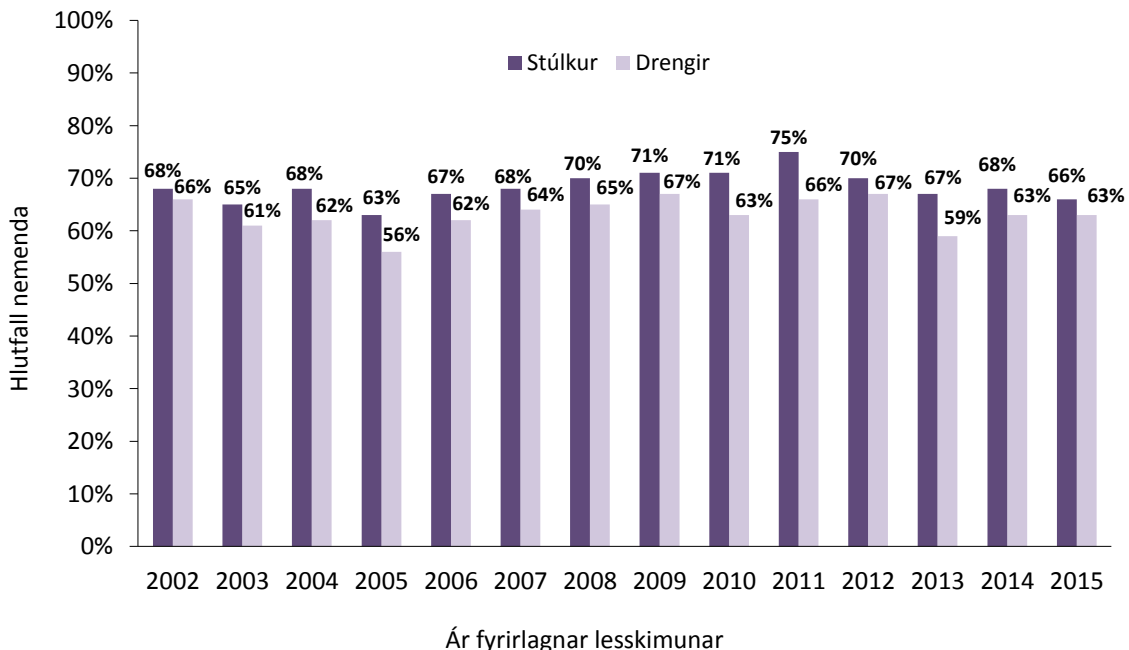
Mynd G. Dreifing nemenda í mismunandi þrep eftir borgarhlutum árið 2015.



Hlutfall stúlkna sem geta lesið sér til gagns árið 2015 er 66% en drengja 63%. Munurinn á hlutföllum kynjanna í ár er því 3 prósentustig líkt, og mynd H sýnir, og hefur aðeins einu sinni áður verið jafnlítt og nú síðan 2002. Hlutfall stúlkna sem geta lesið sér til gagns hefur lækkað um 2 prósentustig frá árinu 2014 og er nú það lægsta í 10 ár. Hlutfall drengja sem geta lesið sér til gagns er það sama nú og árið 2014. Á myndinni sést að öll árin hafa hlutfallslega fleiri stúlkur en drengir getað lesið sér til gagns.

Meðalárangur stúlkna er 32,3 stig af 46 eða rúm 70%. Meðalárangur drengja er 31,7 stig eða tæp 69%. Munurinn er ekki marktækur.

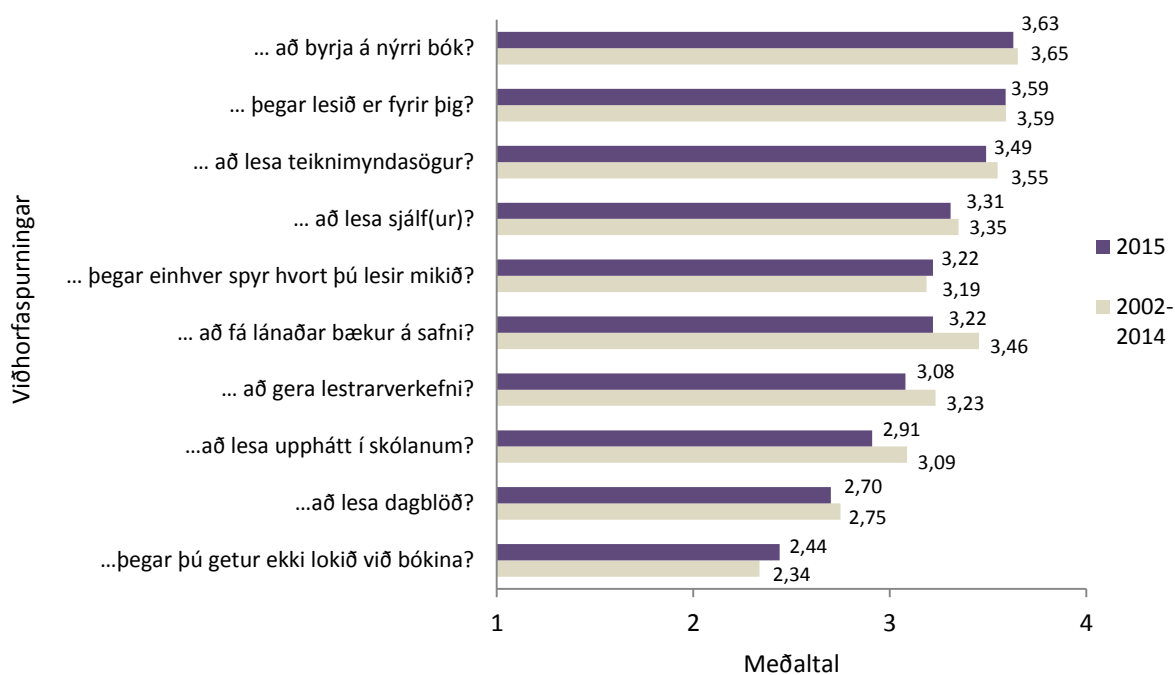
Mynd H. Hlutfall kynjanna í 2. bekk í Rvk. sem geta lesið sér til gagns árin 2002-2015.



VIÐHORF TIL LESTURS

Viðhorf nemenda í 2. bekk til lesturs eru mæld með tíu spurningum sem hægt er að svara á bilinu 1 (*leiðinlegt*) til 4 (*mjög ánægjulegt*). Viðhorfin mælast oftast lægri fyrir árið 2015 en meðaltöl áranna 2002-2014 og eins og sjá má á mynd I⁶. Eins og oftast áður finnst nemendum að meðaltali ánægjulegast að byrja á nýrri bók, láta lesa fyrir sig og lesa teiknimyndasögur. Minnsta ánægju hafa nemendur af því að lesa upphátt í skólanum, lesa dagblöð og geta ekki lokið við að lesa bók⁷.

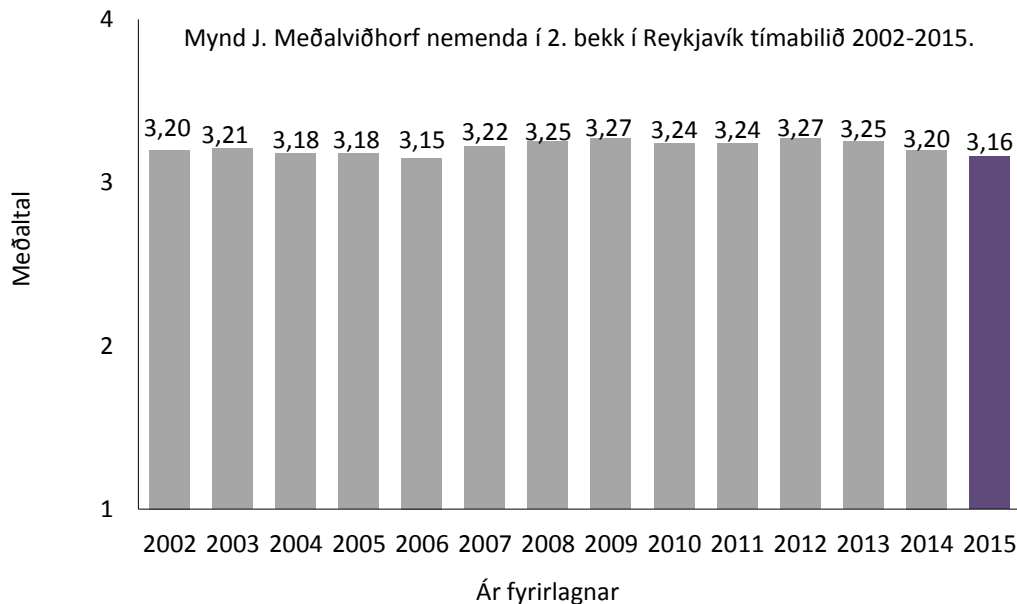
Mynd I. Meðaltöl í Reykjavík í viðhorfaspurningum árið 2015 og meðaltöl áranna 2002-2014.



Meðaltalið úr viðhorfaspurningunum tíu er 3,16 sem er það lægsta síðan 2006 og það næstlægsta á öllum tímabilinu 2002-2015. Meðalviðhorfin má sjá á mynd J.

⁶ Hver spurning byrjar á „Hvernig finnst þér...“

⁷ Spurningin „hvernig finnst þér þegar þú getur ekki lokið við bókina?“ er ólík hinum spurningunum að því leyti að í henni felst neikvæð afstaða gagnvart lestri. Í könnuninni merkja flestir við að þeim finnst „leiðinlegt“ að geta ekki lokið við að lesa bók og má færa rök fyrir því að sú afstaða sé jákvæð gagnvart lestri.



Meðalviðhorf einstakra skóla er á bilinu 2,64 til 3,47. Línuleg fylgni er nú á milli jákvæðara viðhorfs til lesturs og betri árangurs í lesskimun. Slíkt hefur ekki alltaf verið í sögu skimunarinnar í Reykjavík. Í ár eru dæmi þess að skólar sem mælast neðarlega á lista hvað viðhorf varðar, séu á meðal efstu skóla í lesskimuninni og öfugt.

Séu þjónustuhverfi borgarinnar borin saman mælast jákvæðastu viðhorfin í Laugardal/Háaleiti annarsvegar og Miðbær/Hlíðum hinsvegar. Minnst jákvæðu viðhorfin mælast Árbæ/Grafarholti/Norðlingaholti. Á seinasta ári voru jákvæðustu viðhorfin í Grafarvogi/Kjalarnesi en minnst jákvæðu viðhorfin einnig í Árbæ/Grafarholti/Norðlingaholti. Stúlkur hafa jákvæðara viðhorf til lesturs en drengir og er það sama niðurstaða og áður þegar viðhorfasurningarnar hafa verið lagðar fyrir nemendur. Meðaltal stúlkna árið 2015 er 3,21 en drengja 3,13. Munurinn á milli kynjanna er tölfræðilega marktækur líkt og fyrri ár.

SAMANTEKT

Lesskimun 2015 í 2. bekk var lögð fyrir í apríl og sendu 34 skólar niðurstöður til skóla- og frístundasviðs. Meginniðurstaðan er sú að 939 nemendur af 1.459, eða rúm 64%, ná a.m.k. 65% árangri á prófinu og geta því lesið sér til gagns. Hlutfallið er rúmu prósentustigi lægra en það var árið 2014 og það næstlægsta frá og með árinu 2006. Meðalárangur í lesskimuninni 2015 er 32,0 atriði af 46 mögulegum eða tæp 70% sem er um 1 prósentustigi lægri en hann var árið 2014.

Nemendahópurinn sem ekki nær 65% árangri í lesskimun er alls 520 manns eða tæp 36%. Hópurinn sem nær árangri á bilinu 50-64% er líklegur til að vera við það að ná tókum á lestrinum. Hann telur nú 237 nemendur sem jafngildir 16,2% af heildinni. Hópurinn sem nær 0-49% árangri þarf samkvæmt skilgreiningu á sérstökum stuðningi að halda í lestri. Fyrir árið 2015 eru í þeim hópi 283 nemendur sem jafngildir 19,4% af heildinni. Þessi hópur hefur stækkað um 2,5 prósentustig frá árinu 2014 og er jafnhæsta hlutfallið ásamt tveimur öðrum árum síðan 2007. Rúm 12% alls hópsins nær 95-100% árangri í skimuninni og telst hafa náð mjög góðum tókum á lestrinum.

Í öllum prófþáttum lesskimunarinnar er meðalárangurinn árið 2015 lægri en árið 2014 og í fjórum prófþáttum er árangurinn nú sá lægsti á tímabilinu 2011-2015.

Séu borgarhlutar bornir saman í lesskimuninni sést að hæsta hlutfall nemenda sem getur lesið sér til gagns er í Vesturbæ.

Um 66% stúlkna í lesskimun 2014 geta lesið sér til gagns og 63% drengja. Munurinn á kynjunum hvað þetta varðar minnkar frá árinu 2014 og hefur aðeins einu sinni verið jafnlítt og nú síðan 2002. Hlutfall stúlkna sem geta lesið sér til gagns hefur lækkað um 2 prósentustig frá árinu 2014 og er nú það lægsta í 10 ár. Hlutfall drengja sem geta lesið sér til gagns er það sama nú og árið 2014. Stúlkur eru með betri meðalárangur en drengir í skimuninni en munurinn er ekki marktækur.

Viðhorf nemenda í 2. bekk til lesturs eru mæld með tíu spurningum. Eins og oft áður finnst nemendum ánægjulegast að byrja á nýrri bók, láta lesa fyrir sig og lesa teiknimyndasögur. Meðaltalið úr viðhorfaspurningunum tíu er 3,16 sem er það lægsta síðan 2006 og það næstlægsta á öllum tímabilinu 2002-2015. Línuleg fylgni er í ár á milli jákvæðara viðhorfs til lesturs og betri árangurs í lesskimun og en þó eru dæmi þess að að skólar sem mælast neðarlega á lista hvað viðhorf varðar, séu á meðal efstu skóla í lesskimuninni og öfugt.

Meðaltal stúlkna í viðhorfaspurningum er 3,21 en drengja 3,13 og er munurinn tölfræðilega marktækur líkt og fyrri ár.

NÝTING NIÐURSTAÐNA

Markmiðið með skimuninni er fyrst og fremst að finna þá nemendur sem þurfa sérstakan stuðning eða sérkennslu í lestri. En markmiðið er einnig að fleiri nemendur nái þeirri lestrarfærni við lok 2. bekkjar, að geta lesið sér til gagns. Til þess að svo megi verða þarf hver skóli að skoða vandlega sína stöðu og nemenda sinna og gera áætlun um lestrarnám og byrjendakennslu í lestri sem miðar að betri árangri einstakra nemenda og þar með hópsins í heild. Þess er vænst að skimunin verði skólum hvati til að leita fjölbreyttra leiða í lestrarkennslu bæði í almennri kennslu og sérkennslu og ýta undir lestur almennt með öllum tiltækum ráðum. Skólar þurfa sérstaklega að huga að árangri milli ára og milli bekkja og leita leiða til að styrkja lestrarkennslu ef einhverju er þar ábótavant.

Áhersla er lögð á einstaklingsáætlun fyrir hvern nemanda sem þarf á sérstökum stuðningi að halda í lestri, en jafnframt minnt á að hægt er að vinna að markmiðum slíkrar áætlunar í getuskiptum hópum. Mentor.is hefur þróað tæki til að skrá áætlanir í lestri fyrir einstaklinga eða hópa og halda utan um framfarir nemenda í lestri. Sérstökum lestrarnámskeiðum er t.d. lýst í kveri sem Ásta Lárusdóttir og fleiri (1991) sömdu og gefið var út af Námsgagnastofnun. Í hugmyndahefti með lesskimunarprófunum *Læsi* eru einnig gagnlegar hugmyndir um hvernig megi styrkja ýmsa þætti lestrarnámsins (Guðmundur B. Kristmundsson og Þóra Kristinsdóttir, 2000).

Námsgagnastofnun gaf út árið 2009 handbók fyrir kennara yngstu nemendanna sem ber yfirskriftina *Íslenska í 1. og 2. bekk - handbók kennara*. Þar er gengið út frá áherslum aðalnámskrár frá 2007 um heildstæða móðurmálskennslu, fjallað um aðferðir og bent á viðfangsefni sem m.a. má sækja á vefsíðuna *Íslenska á yngsta stigi -veftorg*, á slóðinni <http://www1.nams.is/islyngsta/index.php>.

Víða í skólum er einnig skipulagt lestrarnám í samvinnu við og með þátttöku foreldra. Höfundar lesskimunarinnar *Læsis* tóku saman lítinn bækling fyrir foreldra sem Námsgagnastofnun dreifir til skólanna og foreldra á meðan birgðir endast. Í bæklingnum eru góðar ábendingar til foreldra um hvernig þeir geta stutt við lestrarnám barna sinna (Guðmundur B. Kristmundsson og Þóra Kristinsdóttir, 2007). Þá má benda á bæklinginn *Leggjum börnum lið... við læsi - leiðbeiningar um lestrarnám* sem Heimili og skóli - landssamtök foreldra gáfu út í samstarfi við Kennaraháskóla Íslands. Þar er að finna ábendingar frá sérfræðingum í lestri til foreldra um hvernig þeir geti stutt við lestrarnám barnanna og hjálpað börnum sínum að ná tókum á auðugu og lifandi tungumáli. Á Foreldravef skóla- og frístundasviðs eru jafnframt ýmsar leiðbeiningar til foreldra um hvernig þeir geti sem best aðstoðað börn sín og veitt þeim stuðning við lestrarnámið (sjá: http://www.reykjavik.is/desktopdefault.aspx/tabid-4536/7796_view-4866/)

Á LesVefnum (<http://lesvefurinn.hi.is/>) eru gagnlegar upplýsingar um læsi og lestrarnám fyrir foreldra, kennara og nemendur. Þar eru jafnframt hagnýtar upplýsingar um lestrarerfiðleika og úrræði til að mæta sem best þörfum allra nemenda. Vefurinn var unninn fyrir mennta- og menningarmálaráðuneytið af sérfræðingum í lestri við Menntavísindasvið Háskóla Íslands.

Huga þarf að áframhaldandi lestrarþjálfun og auknum lesskilningi hjá nemendum sem hafa náð grunnfærni í lestri til að þeir geti raunverulega lesið sér til gagns og nýtt sér lesturinn til að afla upplýsinga og meta þær. Benda má á aðferðir sem kynntar eru í ritinu *Fluglæsi: áherslur*,

stefnumörkun og aðferðir (Rósa Eggertsdóttir, ritstjóri, 1998), en þar er að finna mjög árangursríkar leiðir til að þjálfa lesskilning og efla námstækni nemenda.

Sem faglegur leiðtogi skólastarfs, þarf skólastjóri að setja enn betri árangur í lestri ofarlega eða efst, í forgangsröð markmiða skólastarfsins. Lestur er grundvallarfærni sem getur haft úrslitaáhrif á allt nám nemandans alla skólagönguna og á líf hans og starf í framtíðinni.

HEIMILDASKRÁ

Aðalnámskrá grunnskóla – almennur hluti (2011). Reykjavík: Mennta- og menningarmálaráðuneytið.

Aðalnámskrá grunnskóla - Íslenska (2007). Reykjavík: Menntamálaráðuneytið.

Arnheiður Borg o.fl. (2009). *Íslenska í 1. og 2. bekk - handbók kennara*. Reykjavík: Námsgagnastofnun.

Ásta Lárusdóttir, Hafdís Sigurgeirsdóttir og Magnea Ingólfsdóttir (1991). *Lestrarnámskeið*. Reykjavík: Námsgagnastofnun.

Guðmundur B. Kristmundsson og Þóra Kristinsdóttir (2000). *Læsi, lestrarskimun í 2. bekk*, 1. hefti og 2. hefti. Reykjavík: Námsgagnastofnun.

Guðmundur B. Kristmundsson og Þóra Kristinsdóttir (2000). *Læsi, hugmyndahefti*. Reykjavík: Námsgagnastofnun.

Guðmundur B. Kristmundsson og Þóra Kristinsdóttir (2007). *Lestur er lykill að þekkingu og betri framtíð. Foreldrabæklingur*. Reykjavík: Námsgagnastofnun.

Hildur B. Svavarsdóttir o. fl. (2011). *Framkvæmd sérkennsla í almennum grunnskólum vorið 2010*. Reykjavík: Menntasvið Reykjavíkurborgar.

Íslenska á yngsta stigi: Veftorg. <http://www1.nams.is/islyngsta/index.php>. Sótt 23. ágúst 2011.

Lesvefurinn: um læsi og lestrarerfiðleika. <http://lesvefurinn.hi.is/>. Sótt 18. ágúst 2011.

Rósa Eggertsdóttir, ritstj. (1998). *Fluglæsi: áherslur, stefnumörkun og aðferðir í lestrarkennslu*. Akureyri: Skólaþjónusta Eyþings.

Sérkennsla í grunnskólum Reykjavíkur: Könnun á fjölda nemenda, ástæðum og framkvæmd (2000). Reykjavík: Fræðslumiðstöð Reykjavíkur.

Sigurbjörg J. Helgadóttir o.fl. (2006). *Sérkennslukönnun í almennum grunnskólum vorið 2005*. Reykjavík: Menntasvið Reykjavíkurborgar.

Stefna og starfsáætlun skóla- og frístundasviðs Reykjavíkurborgar 2015. Reykjavík: Skóla- og frístundasvið Reykjavíkurborgar.

Steinunn Torfadóttir (Án ártals). *Leggjum börnum lið... við læsi. Leiðbeiningar um lestrarnám*. Reykjavík: Heimili og skóli - landssamtök foreldra og Kennaraháskóli Íslands.