



## Saman gegn ofbeldi

### Tölulegar upplýsingar um útköll/tilkynningar í Reykjavík fyrir árið 2020

#### Upplýsingar frá Lögreglunni á höfuðborgarsvæðinu og velferðarsviði Reykjavíkurborgar

Reykjavíkurborg og Lögreglan á höfuðborgarsvæðinu í samvinnu við Kvennaathvarfið og Heilsugæsluna á höfuðborgarsvæðinu hófu í janúar 2015 átak gegn heimilisofbeldi sem kallast **Saman gegn ofbeldi**. Markmið samstarfsins er að taka markvisst á þeim heimilisofbeldismálum sem upp koma í því skyni að tryggja öryggi borgarbúa á heimilum sínum.

Brotapolum er veitt ráðgjöf og ýmis þjónusta, gerendur eru hvattir til að sækja meðferð og vinna lögreglunnar á vettvangi hefur verið bætt. Mikilvægur hluti verkefnisins er einnig að bæta stöðu barna sem búa við heimilisofbeldi en Barnavernd Reykjavíkurborgar fer með lögreglunni í útköll vegna heimilisofbeldis þegar börn eru á heimilinu og styður við þau í kjölfarið. Þegar börn eru á heimilinu er einnig kallaður til ráðgjafi frá velferðarsviði Reykjavíkurborgar sem styður við brotapolá á staðnum. Ráðgjafinn er einnig kallaður til þegar engin börn eru á staðnum ef heimilisfólk þiggur þá þjónustu.

Eftirfarandi tölulegar upplýsingar um útköll/tilkynningar vegna heimilisofbeldis 2020 eru annars vegar frá Lögreglunni á höfuðborgarsvæðinu og hins vegar frá velferðarsviði Reykjavíkurborgar.

[Tölulegar upplýsingar frá upphafi verkefnisins er að finna á vef borgarinnar.](#)

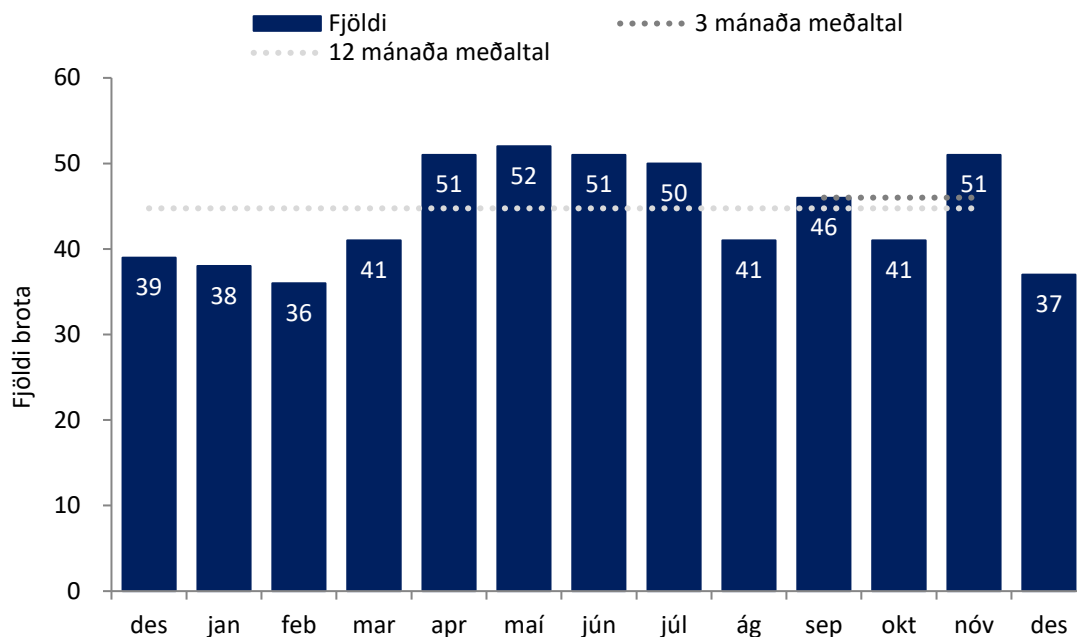
Vakin er athygli á að í tölfræði lögreglunnar er heildarfjöldi útkalla vegna heimilisofbeldismála í Reykjavík meiri en hjá Reykjavíkurborg. Þennan mun má skýra fyrst og fremst vegna tveggja þátta. Annars vegar koma brotapolar í sumum tilvikum á lögreglustöðina til að tilkynna um heimilisofbeldi og þá er ekki alltaf ástæða til að fá ráðgjafa frá borginni. Einnig geta ráðgjafar ekki farið inn á heimili, ef engin börn eru þar, nema með leyfi húsráðenda. Tölfræði Reykjavíkurborgar nær yfir þau skipti sem ráðgjafar eru kallaðir til af lögreglunni af því að börn eru á heimilinu og þegar engin börn eru á staðnum en húsráðendur vilja þiggja aðstoð.



## Tölulegar upplýsingar Lögreglunnar á höfuðborgarsvæðinu um útköll/tilkynningar vegna heimilisofbeldis í Reykjavík

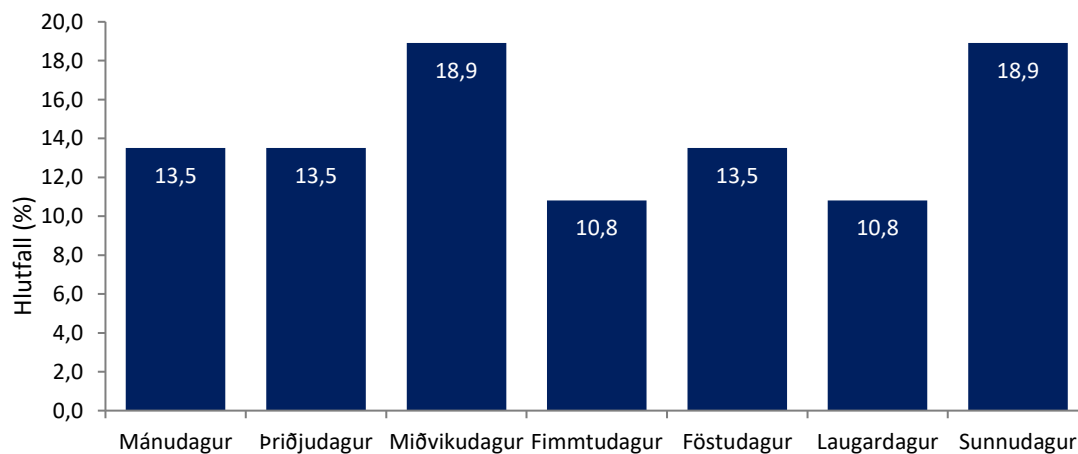
Mynd 1 sýnir fjölda útkalla/tilkynninga í Reykjavík í hverjum mánuði síðustu 13 mánuði frá desember 2019 til og með desember 2020, samtals 574 útköll. Yfir jafn langt tímabil, 13 mánuði, ári fyrr eða frá desember 2018 til og með desember 2019 voru útköllin 503 (71 færri).

Síðustu þrjú mánuði, október 2020 til og með desember 2020 voru útköllin 129. Á sama tíma 2019 voru þau 118 (11 færri).

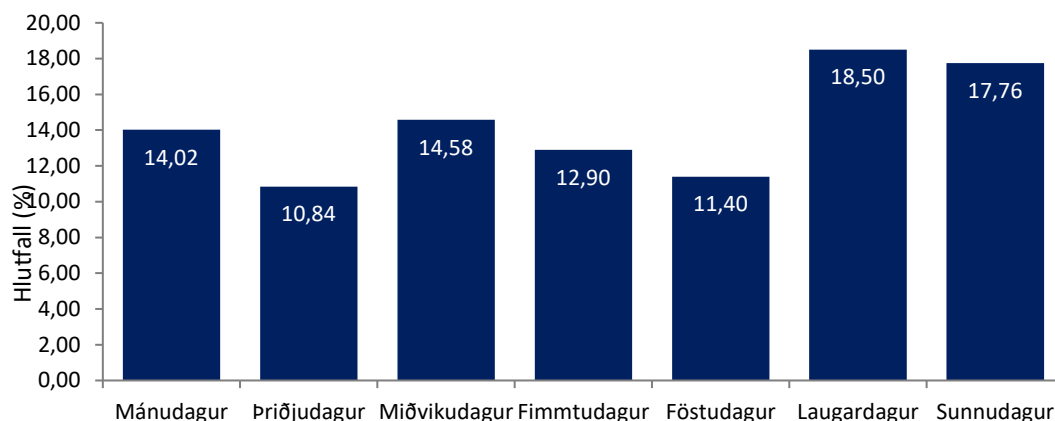


Mynd 1. Fjöldi útkalla/tilkynninga í Reykjavík frá deember 2019 til og með desember 2020

Mynd 2 sýnir hlutfallslega dreifingu útkalla eftir vikudögum í desember 2020 og mynd 3 sýnir hlutfallslega dreifingu útkalla eftir vikudögum það sem af er árs 2020.

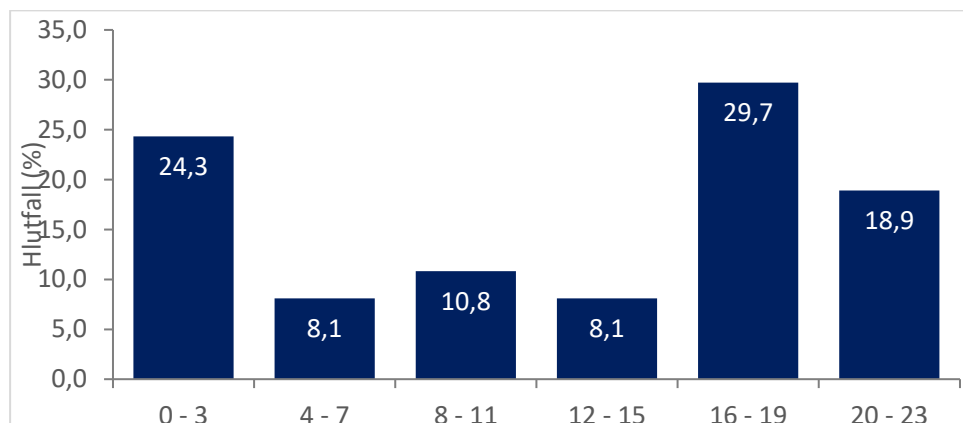


Mynd 2. Hlutfall útkalla/tilkynninga eftir vikudögum í desember 2020



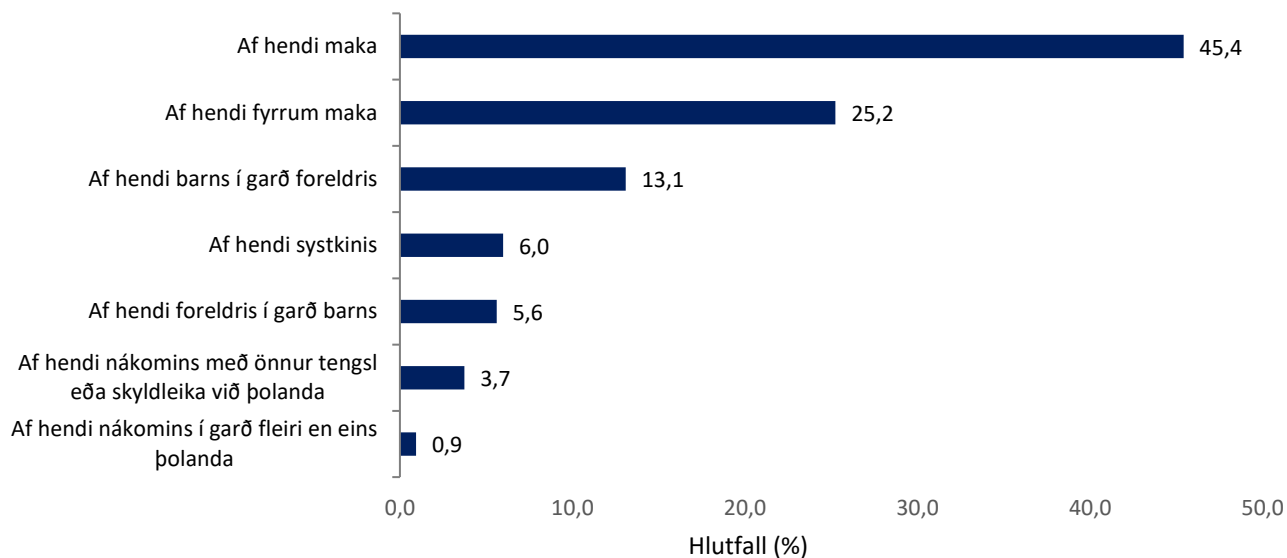
**Mynd 3. Hlutfall útkalla eftir vikudögum á árinu 2020**

Mynd 4 sýnir hlutfall útkalla eftir tíma sólarhrings í desember 2020.

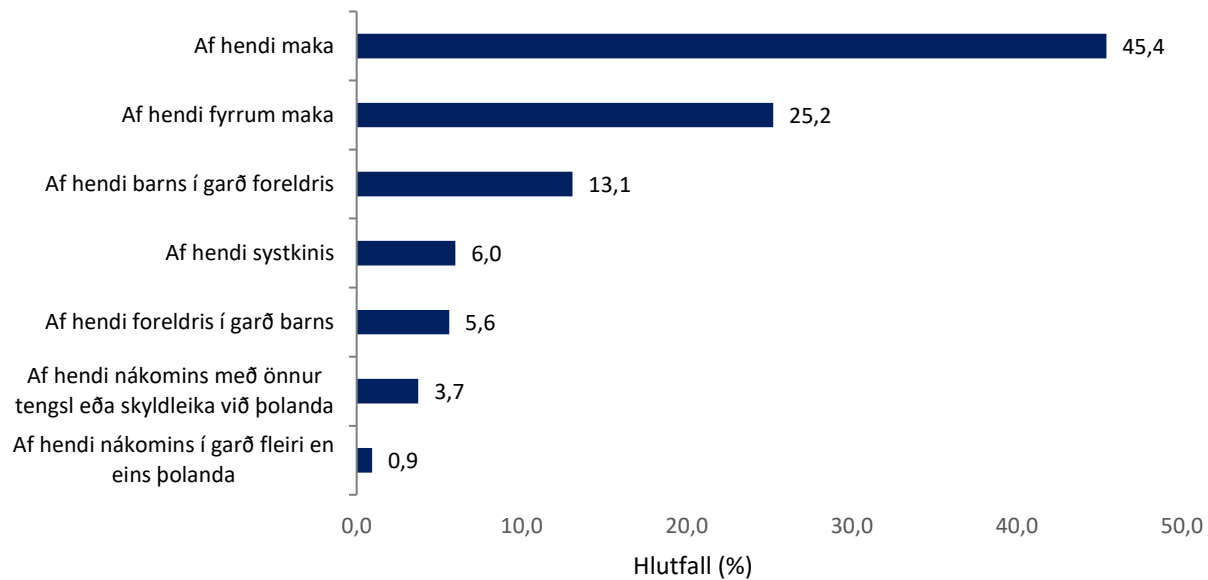


**Mynd 4. Hlutfall útkalla/tilkynninga eftir tíma sólarhrings í desember 2020**

Mynd 5 sýnir tengsl geranda og brotþola, hlutfall, í desember 2020 og mynd 6 sýnir sömu upplýsingar fyrir janúar til og með desember 2020.



**Mynd 5. Ofbeldi af hálfu hvers í desember 2020, hlutfallstölur**



**Mynd 6. Ofbeldi af hálfu hvers 2020, hlutfallstölur**



## Tölulegar upplýsingar velferðarsviðs Reykjavíkurborgar um útköll/tilkynningar vegna heimilisofbeldis 2020

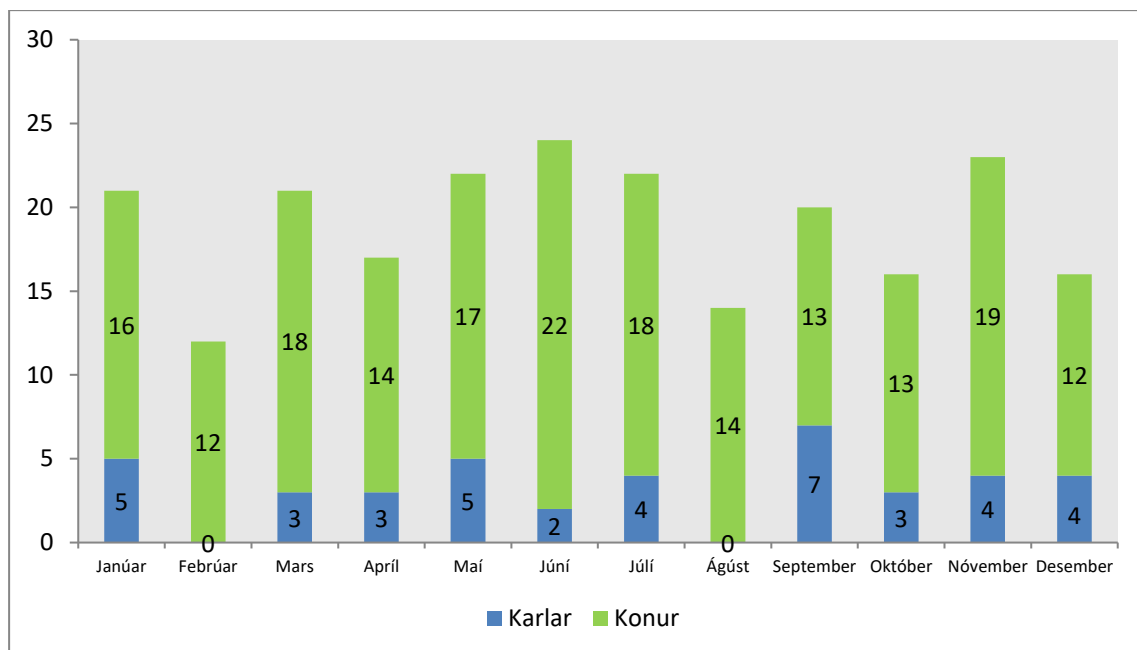
Í janúar til og með desember 2020 voru 228 útköll/tilkynningar, þar af voru konur brotapolar í 188 tilvikum og karlar brotapolar í 40 tilvikum, sjá töflu 1 og mynd 7.

Síðustu 13 mánuði, þ.e. frá desember 2019 til og með desember 2020 voru útköllin 239. Þar af voru konur brotapolar í 197 útköllum en karlar í 42.

Síðustu þrjú mánuði, október 2020 til og með desember 2020, voru útköllin 55 þar af voru konur brotapolar í 44 tilvikum og karlar í 11 tilvikum. Á sama tíma 2019 voru þau 35 þar af voru konur brotapolar í 31 útkalli og karlar í 4.

Tafla 1. Fjöldi útkalla/tilkynninga í janúar til og með desember 2020 eftir kyni brotapöla

Mánuður	Kyn brotapöla		
	Karlar	Konur	Samtals
Janúar	5	16	21
Febrúar	0	12	12
Mars	3	18	21
Apríl	3	14	17
Maí	5	17	22
Júní	2	22	24
Júlí	4	18	22
Ágúst	0	14	14
September	7	13	20
Október	3	13	16
Nóvember	4	19	23
Desember	4	12	16
<b>Samtals</b>	<b>40</b>	<b>188</b>	<b>228</b>
<b>Fjöldi þolenda samtals</b>	<b>40</b>	<b>171</b>	<b>211</b>

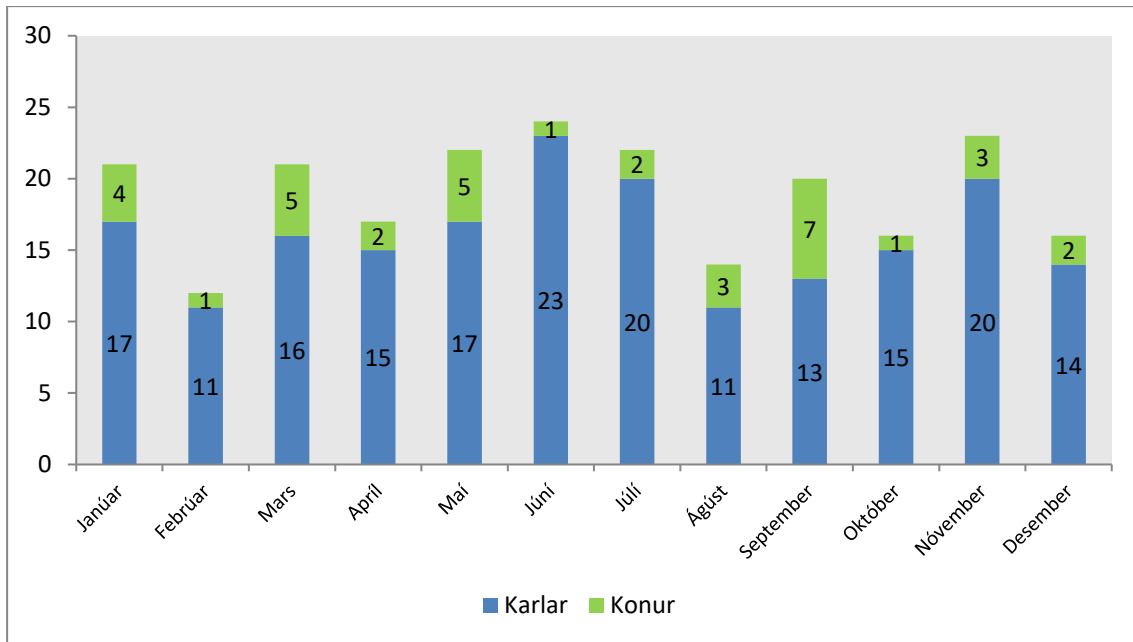


**Mynd 7. Fjöldi útkalla/tilkynninga janúar til og með desember eftir kyni brotaþola**

Tafla 2 og mynd 8 sýnir fjölda útkalla eftir kyni gerenda.

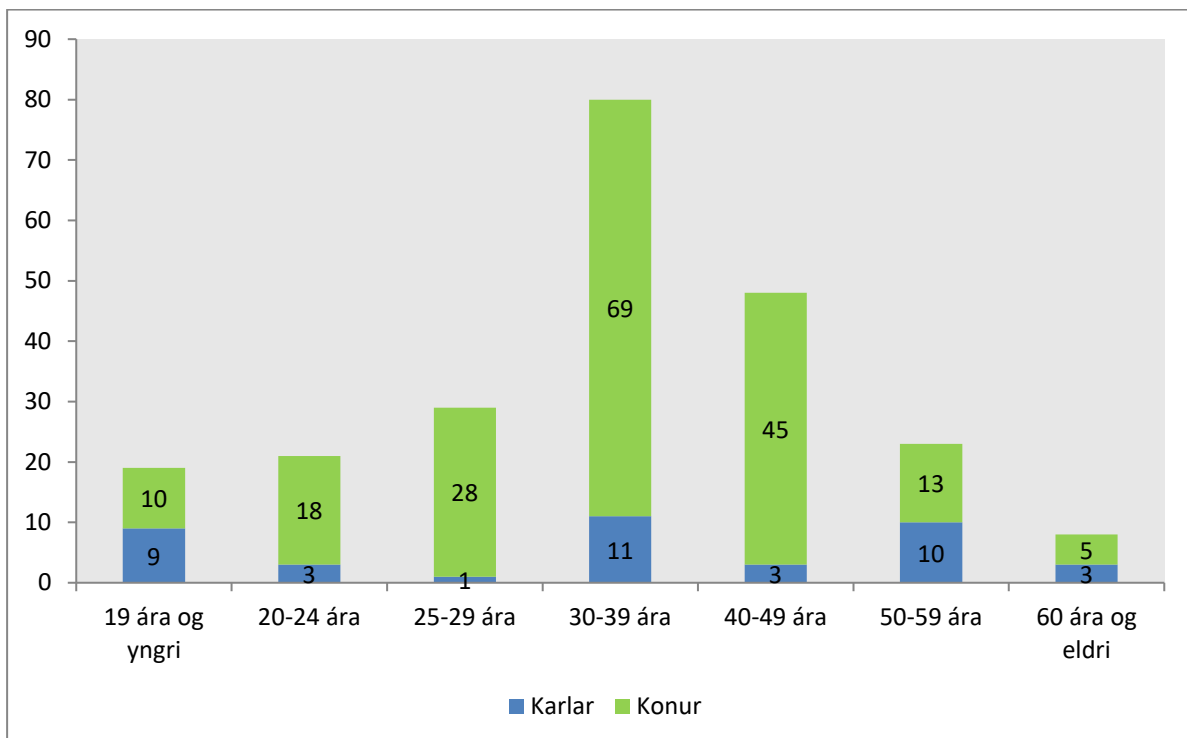
**Tafla 2. Fjöldi útkalla/tilkynninga í janúar til og með desember 2020 eftir kyni gerenda**

Mánuður	Kyn geranda		Samtals
	Karlur	Konur	
Janúar	17	4	21
Febrúar	11	1	12
Mars	16	5	21
Apríl	15	2	17
Maí	17	5	22
Júní	23	1	24
Júlí	20	2	22
Ágúst	11	3	14
September	13	7	20
Október	15	1	16
Nóvember	20	3	23
Desember	14	2	16
<b>Samtals</b>	<b>192</b>	<b>36</b>	<b>228</b>
<b>Fjöldi gerenda samtals</b>	<b>161</b>	<b>30</b>	<b>191</b>



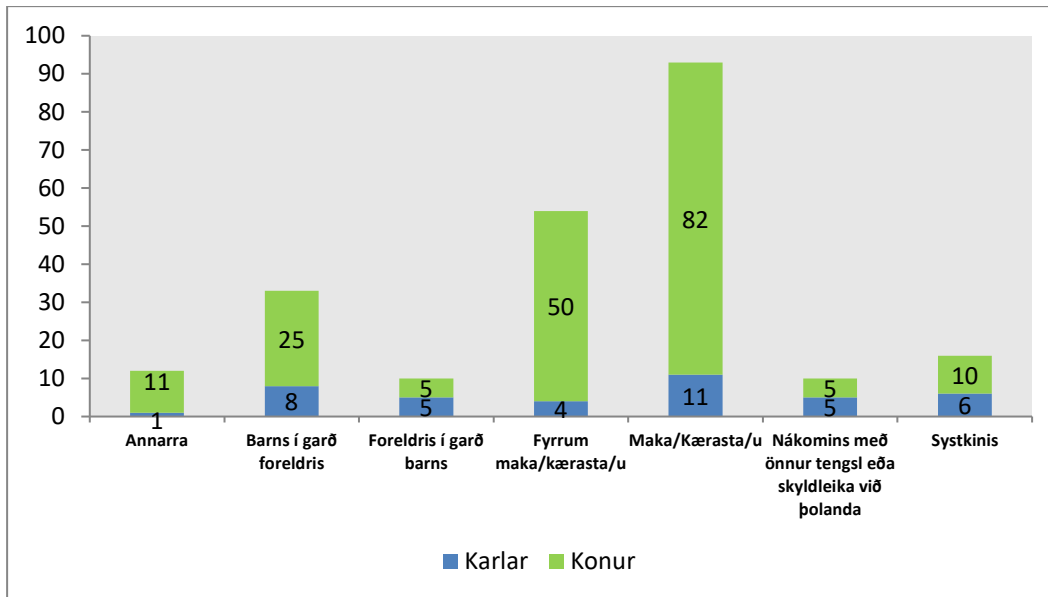
**Mynd 8. Fjöldi útkalla/tilkynninga janúar til og með desember 2020 eftir kyni gerenda**

Mynd 9 sýnir fjölda tilkynninga/útkalla eftir kyni og aldri í janúar til og með desember 2020. Tilkynningar/útköll vegna brotþola sem eru konur voru 176 og 36 vegna karla sem eru brotþolar, samtals 237.



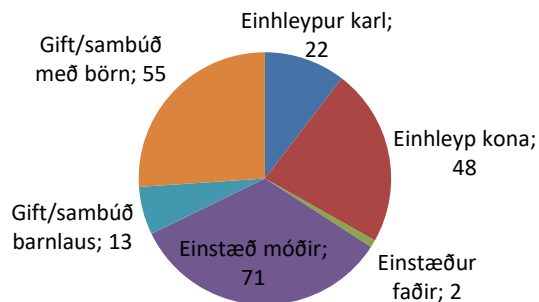
**Mynd 9. Fjöldi útkalla/tilkynninga í janúar til og með desember 2020 eftir kyni og aldri brotþola**

Mynd 10 sýnir ofbeldi af hálfu hvers er um að ræða eftir kyni brotþola eða tengsl gerenda og brotþola eftir kyni brotþola.



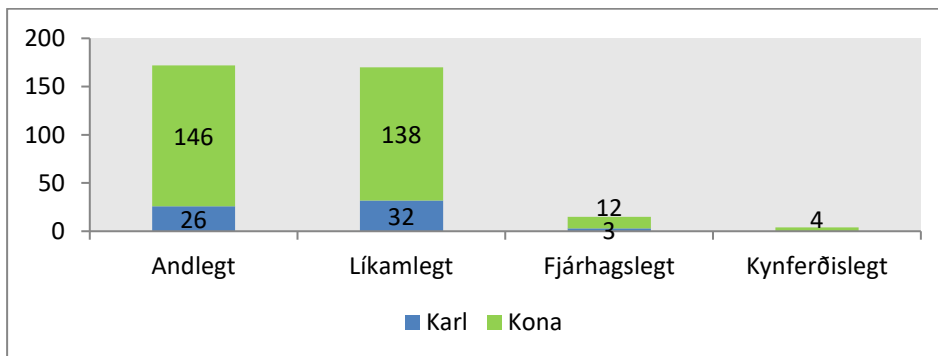
**Mynd 10. Tengsl gerenda og brotaþola eftir kyni brotaþola í janúar til og með desember 2020**

Mynd 11 sýnir fjölda brotaþola eftir fjölskyldugerð í janúar til og með desember 2020, sem Reykjavíkurborg fór í útkall vegna.



**Mynd 11. Fjöldi brotaþola eftir fjölskyldugerð janúar til og með desember 2020**

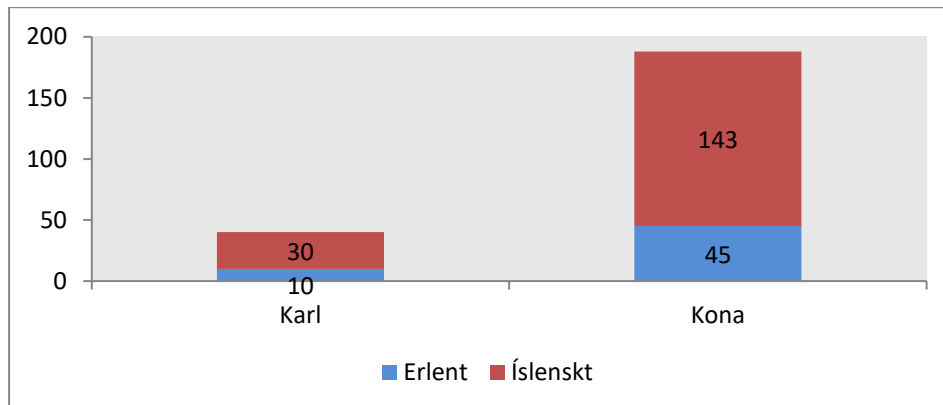
Mynd 12 sýnir tegund ofbeldis eftir kyni brotaþola. Andlegt ofbeldi er tilgreint í 170 tilvikum þar af eru 138 konur brotaþolar og 32 karlar. Líkamlegt ofbeldi er tilgreint í 158 tilvikum þar af eru 128 konur brotaþolar og 30 karlar. Fjárhagslegt ofbeldi er tilgreint í 15 tilvikum, þar af voru 12 konur brotaþolar og þrír karlar og kynferðislegt ofbeldi var tilgreint í fjórum tilvikum og voru allir brotaþolar konur. Ástæður útkalls geta verið fleiri en ein tegund ofbeldis.



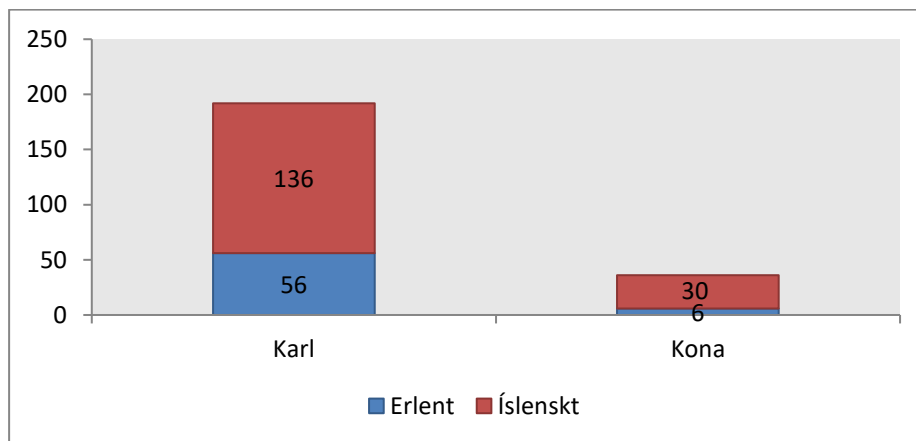
**Mynd 12. Tegund ofbeldis eftir kyni brotaþola í janúar til og með desember 2020**



Mynd 13 sýnir fjölda brotþola eftir kyni og því hvort brotþoli er með íslenskt eða erlent ríkisfang. Mynd 14 sýnir fjölda gerenda eftir kyni og hvort ríkisfang er íslenskt eða erlent.

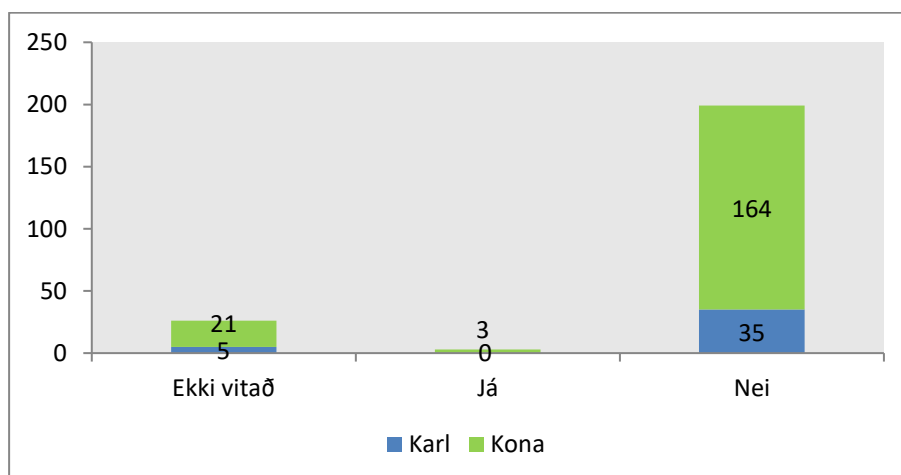


**Mynd 13. Ríkisfang brotþola, íslenskt/erlent, eftir kyni í janúar til og með desember 2020**

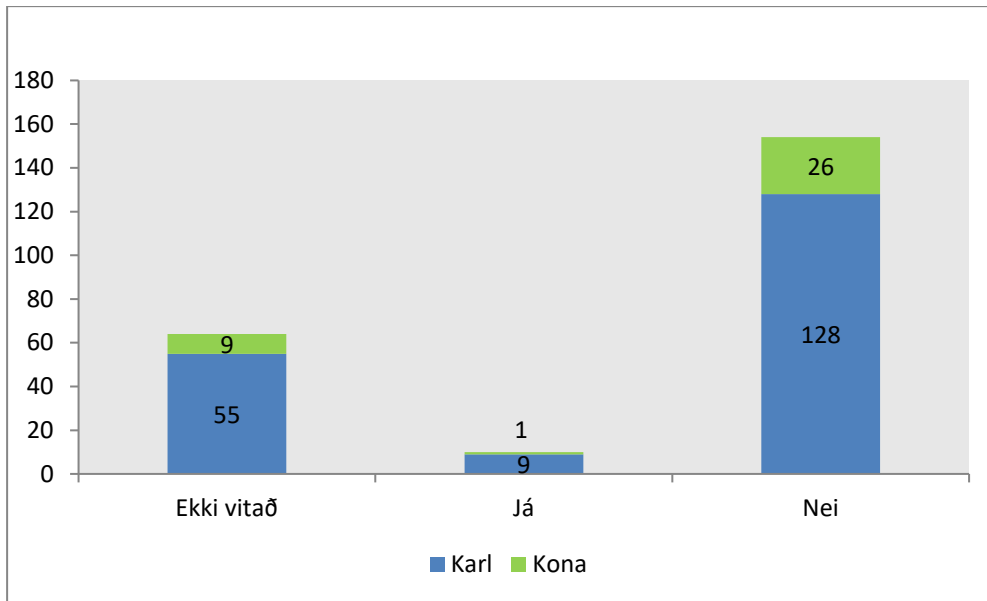


**Mynd 14. Ríkisfang gerenda í janúar til og með desember 2020, íslenskt/erlent, eftir kyni**

Mynd 15 sýnir fjölda fatlaðra og ófatlaðra brotþola eftir kyni. Þrír brotþola voru fatlaðir samkvæmt skráningu, allt konur. Mynd 16 sýnir fjölda fatlaðra og ófatlaðra gerenda eftir kyni. Sjö gerendur voru fatlaðir samkvæmt skráningu, níu karlmenn og ein kona. Þessar tölur byggja á mati í útkalli, á því hvort brotþoli og gerendur séu með fötlun eða ekki. Það má ætla að fleiri brotþolar og gerendur séu með fötlun en fram kemur í þessum tölum.

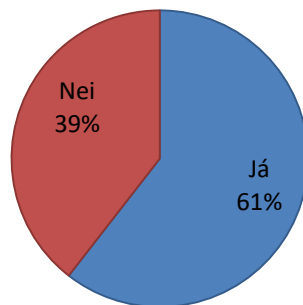


**Mynd 15. Fjöldi fatlaðra og ófatlaðra brotþola janúar til og með desember 2020**

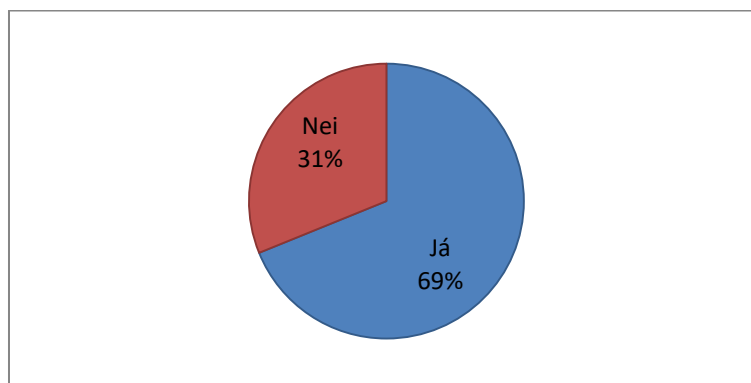


**Mynd 16. Fjöldi fatlaðra og ófatlaðra gerenda janúar til og með desember 2020**

Börn voru á vettvangi í 61% útkalla í desember 2020, sjá mynd 17 og í 69% útkalla voru börn með lögheimili á vettvangi, sjá mynd 18.



**Mynd 17. Hlutfall þeirra útkalla þegar börn voru/voru ekki á vettvangi í desember 2020**



**Mynd 18. Hlutfall þeirra útkalla þegar börn voru/voru ekki með lögheimili á vettvangi í desember 2020**