



## Saman gegn ofbeldi

### Tölulegar upplýsingar um útköll/tilkynningar í Reykjavík 2019

#### Upplýsingar frá Lögreglunni á höfuðborgarsvæðinu og velferðarsviði Reykjavíkurborgar

Reykjavíkurborg og Lögreglan á höfuðborgarsvæðinu í samvinnu við Kvennaathvarfið og Heilsugæsluna á höfuðborgarsvæðinu hófu í janúar 2015 átak gegn heimilisofbeldi sem kallast **Saman gegn ofbeldi**. Markmið samstarfsins er að taka markvisst á þeim heimilisofbeldismálum sem upp koma í því skyni að tryggja öryggi borgarbúa á heimilum sínum.

Brotapólum er veitt ráðgjöf og ýmis þjónusta, gerendur eru hvattir til að sækja meðferð og vinna lögreglunnar á vettvangi hefur verið bætt. Mikilvægur hluti verkefnisins er einnig að bæta stöðu barna sem búa við heimilisofbeldi en Barnavernd Reykjavíkurborgar fer með lögreglunni í útköll vegna heimilisofbeldis þegar börn eru á heimilinu og styður við þau í kjölfarið. Þegar börn eru á heimilinu er einnig kallaður til ráðgjafi frá velferðarsviði Reykjavíkurborgar sem styður við brotapolá á staðnum. Ráðgjafinn er einnig kallaður til þegar engin börn eru á staðnum ef heimilisfólk þiggur þá þjónustu.

Eftirfarandi tölulegar upplýsingar um útköll/tilkynningar vegna heimilisofbeldis 2019 eru annars vegar frá Lögreglunni á höfuðborgarsvæðinu og hins vegar frá velferðarsviði Reykjavíkurborgar.

[Tölulegar upplýsingar frá upphafi verkefnisins er að finna á vef borgarinnar.](#)

Vakin er athygli á að í tölfræði lögreglunnar er heildarfjöldi útkalla vegna heimilisofbeldismála í Reykjavík meiri en hjá Reykjavíkurborg. Þennan mun má skýra fyrst og fremst vegna tveggja þátta. Annars vegar koma brotapolar í sumum tilvikum á lögreglustöðina til að tilkynna um heimilisofbeldi og þá er ekki alltaf ástæða til að fá ráðgjafa frá borginni. Einnig geta ráðgjafar ekki farið inn á heimili, ef engin börn eru þar, nema með leyfi húsráðenda. Tölfræði Reykjavíkurborgar nær yfir þau skipti sem ráðgjafar eru kallaðir til af lögreglunni af því að börn eru á heimilinu og þegar engin börn eru á staðnum en húsráðendur vilja þiggja aðstoð.

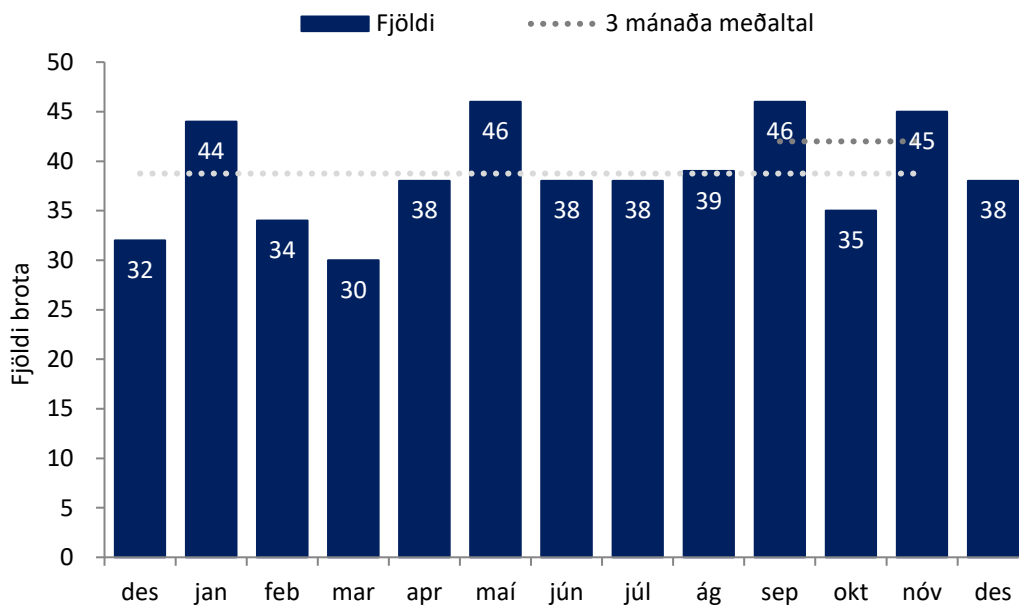


## Tölulegar upplýsingar Lögreglunnar á höfuðborgarsvæðinu um útköll/tilkynningar vegna heimilisofbeldis í Reykjavík 2019

Mynd 1 sýnir fjölda útkalla í Reykjavík í hverjum mánuði síðustu 13 mánuði frá desember 2018 til og með desember 2019, samtals 503 útköll.

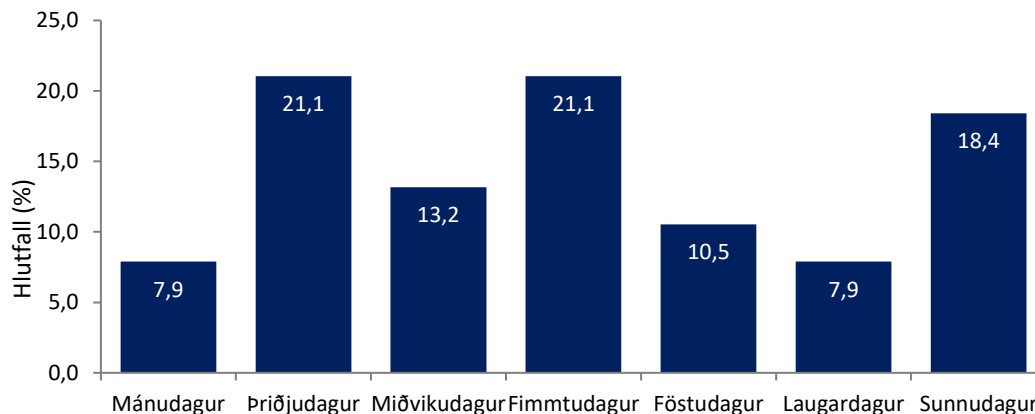
Á tímabilinu desember 2017 til og með desember 2018 voru útköllin 475.

Síðustu þrjá mánuði, október til og með desember voru útköllin 118. Á sama tíma ári fyrir eða október til og með desember 2018 voru útköllin 110.

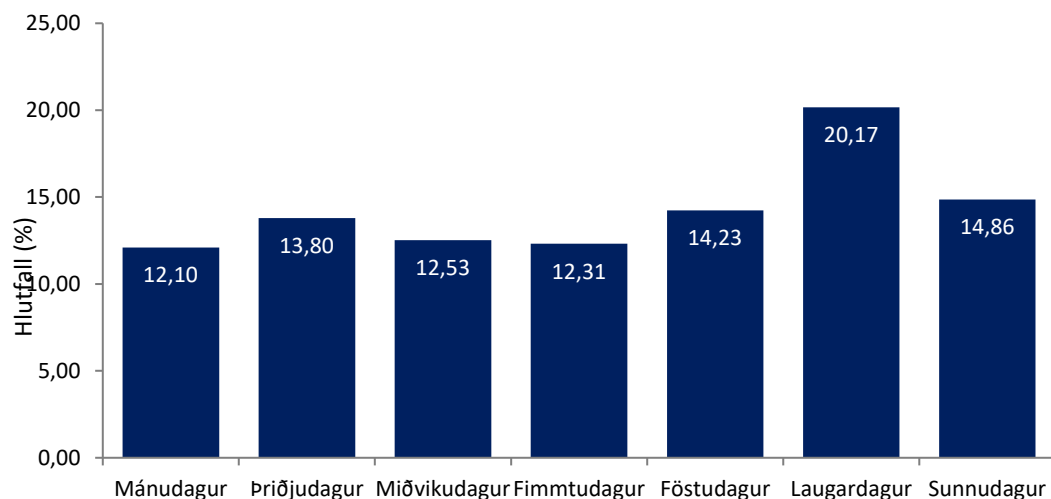


**Mynd 1. Fjöldi útkalla/tilkynninga í Reykjavík frá desember 2018 til og með desember 2019**

Mynd 2 sýnir hlutfallslega dreifingu útkalla eftir vikudögum í desember 2019 og mynd 3 sýnir hlutfallslega dreifingu útkalla eftir dögum 2019.

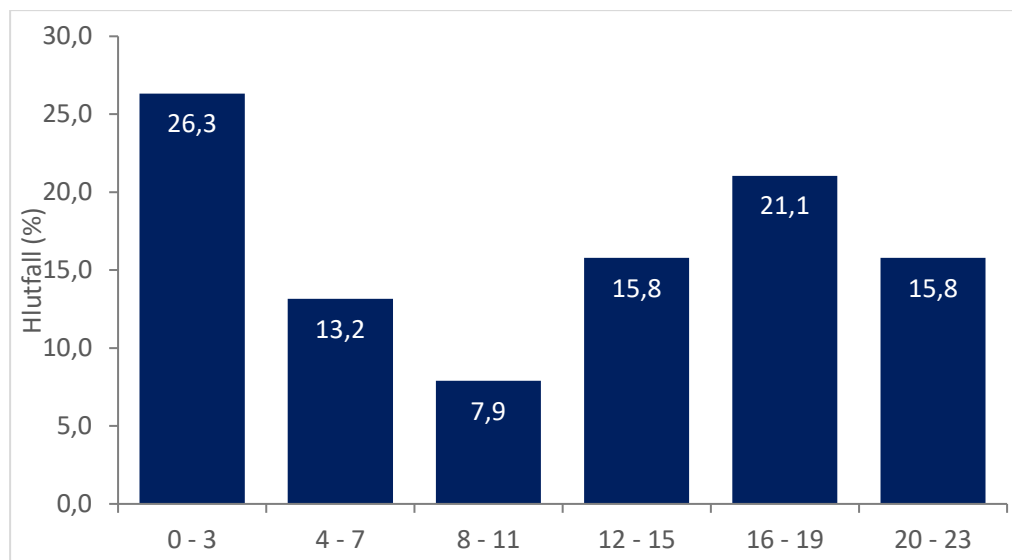


**Mynd 2. Hlutfall útkalla/tilkynninga eftir vikudögum í desember 2019**



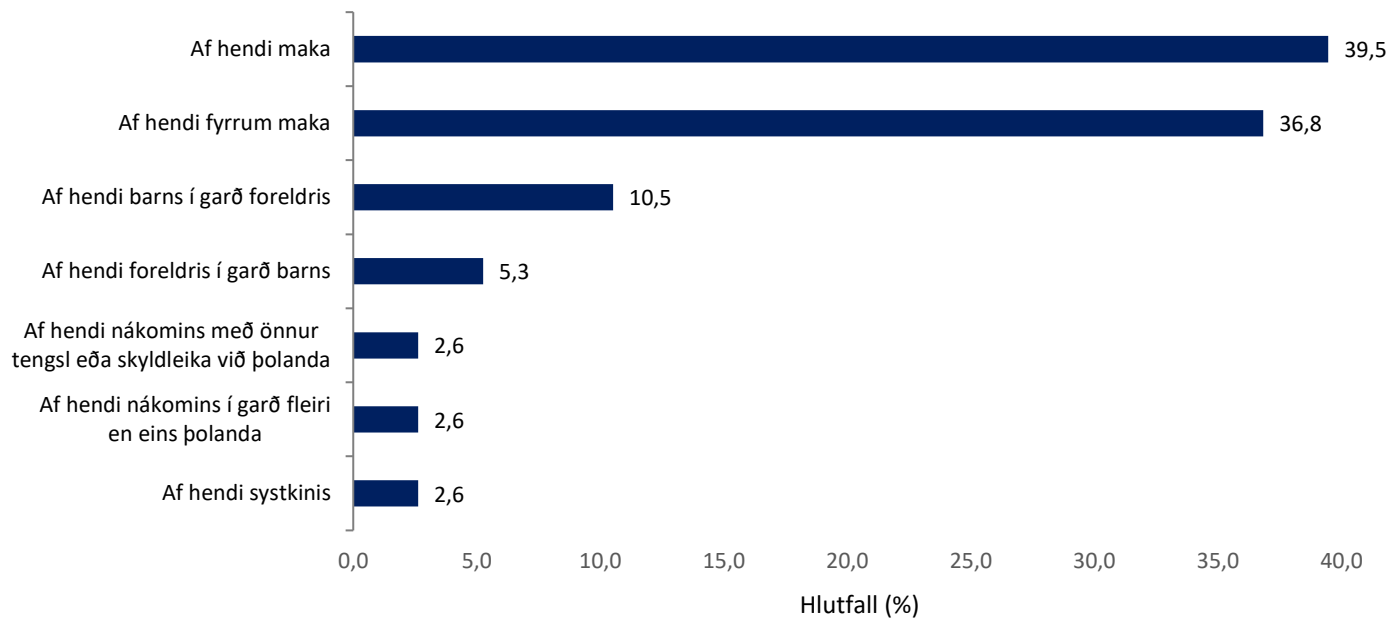
**Mynd 3. Hlutfall útkalla eftir vikudögum árið 2019**

Mynd 4 sýnir hlutfall útkalla eftir tíma sólarhrings í desember 2019.

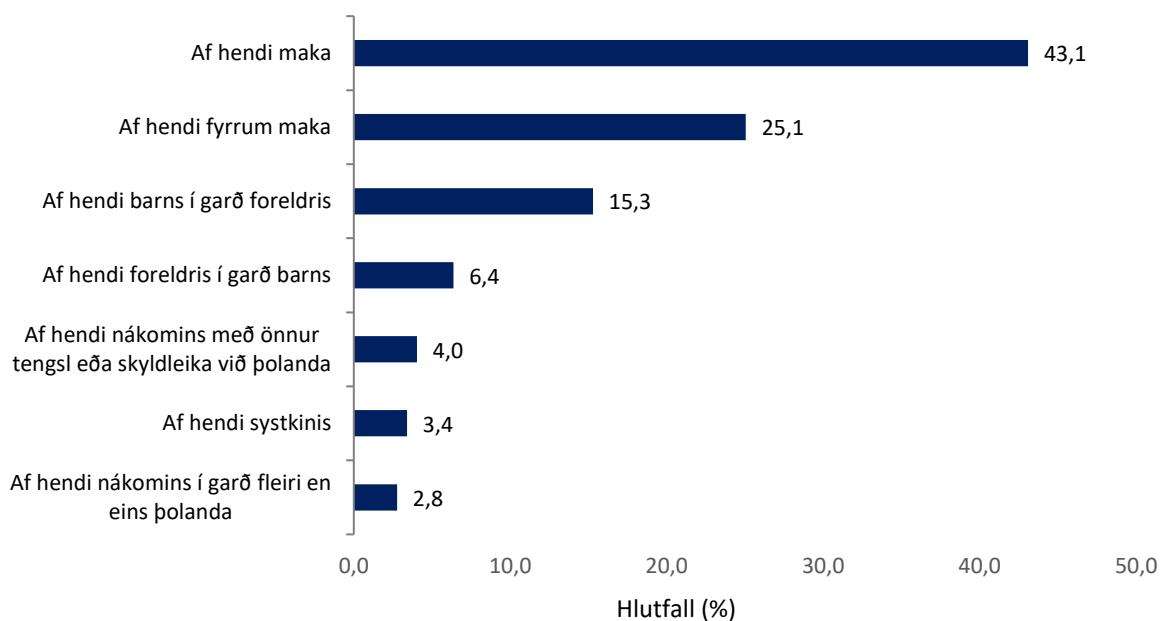


**Mynd 4. Hlutfall útkalla/tilkynninga eftir tíma sólarhrings í desember 2019**

Mynd 5 sýnir tengsl geranda og brotþola, hlutfall, í desember 2019 og mynd 6 sýnir sömu upplýsingar yfir allt árið 2019.



**Mynd 5. Ofbeldi af hálfu hvers í desember 2019, hlutfallstölur**



**Mynd 6. Ofbeldi af hálfu hvers 2019, hlutfallstölur**

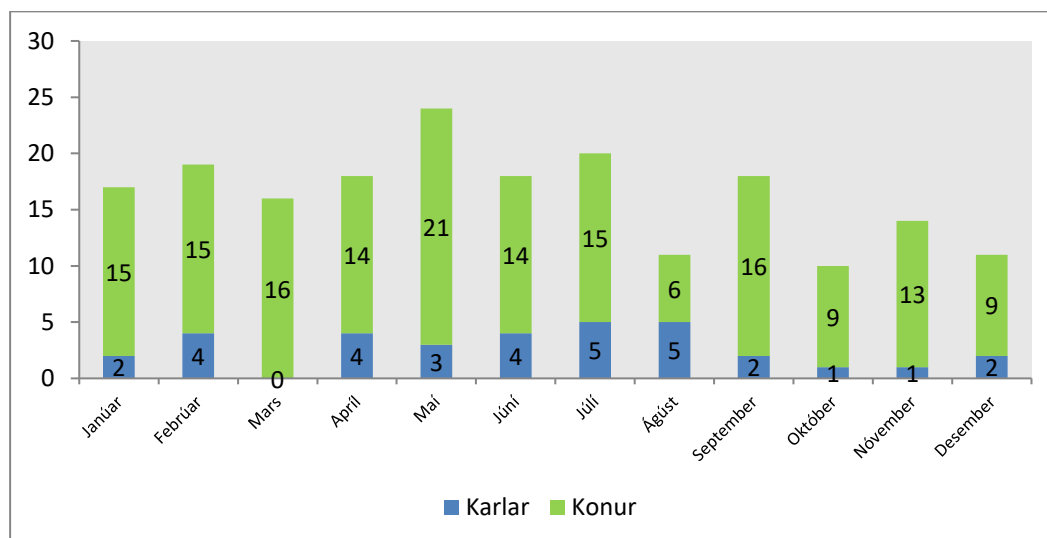


## Tölulegar upplýsingar velferðarsviðs Reykjavíkurborgar um útköll/tilkynningar vegna heimilisofbeldis 2019

Á árinu 2019 voru 196 útköll/tilkynningar, þar af voru konur brotþolar í 163 tilvikum og karlar í 33, sjá töflu 1 og mynd 7. Árið 2018 voru 217 útköll/tilkynningar, þar af voru konur brotþolar í 171 tilviki og karlar brotþolar í 46 tilvikum.

Tafla 1. Fjöldi útkalla/tilkynninga 2019 eftir kyni brotþola

Mánuður	Kyn brotþola		
	Karlar	Konur	Samtals
Janúar	2	15	17
Febrúar	4	15	19
Mars	0	16	16
Apríl	4	14	18
Maí	3	21	24
Júní	4	14	18
Júlí	5	15	20
Ágúst	5	6	11
September	2	16	18
Október	1	9	10
Nóvember	1	13	14
Desember	2	9	11
<b>Samtals</b>	<b>33</b>	<b>163</b>	<b>196</b>
<b>Fjöldi þolenda samtals</b>	<b>32</b>	<b>147</b>	<b>179</b>

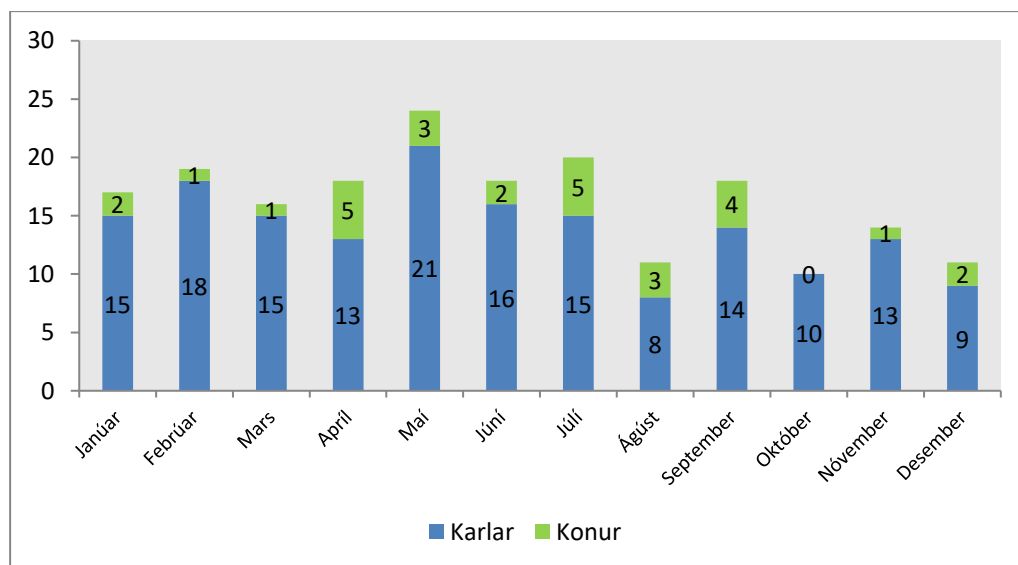


Mynd 7. Fjöldi útkalla/tilkynninga 2019 eftir mánuðum og kyni brotþola

Tafla 2 og mynd 8 sýnir fjölda útkalla/tilkynninga eftir kyni gerenda. Gerendur voru karlar í 167 útköllum/tilkynningum og konur í 29, samtals 196 útköll/tilkynningar. Tafla 3 sýnir fjölda útkalla/tilkynninga 2019 skipt eftir kyni brotþola og kyni gerenda.

**Tafla 2. Fjöldi útkalla/tilkynninga 2019 eftir kyni gerenda**

Mánuður	Kyn gerenda		
	Karlar	Konur	Samtals
Janúar	15	2	17
Febrúar	18	1	19
Mars	15	1	16
Apríl	13	5	18
Maí	21	3	24
Júní	16	2	18
Júlí	15	5	20
Ágúst	8	3	11
September	14	4	18
Október	10	0	10
Nóvember	13	1	14
Desember	9	2	11
<b>Samtals</b>	<b>167</b>	<b>29</b>	<b>196</b>
<b>Fjöldi gerenda samtals</b>	<b>144</b>	<b>27</b>	<b>171</b>

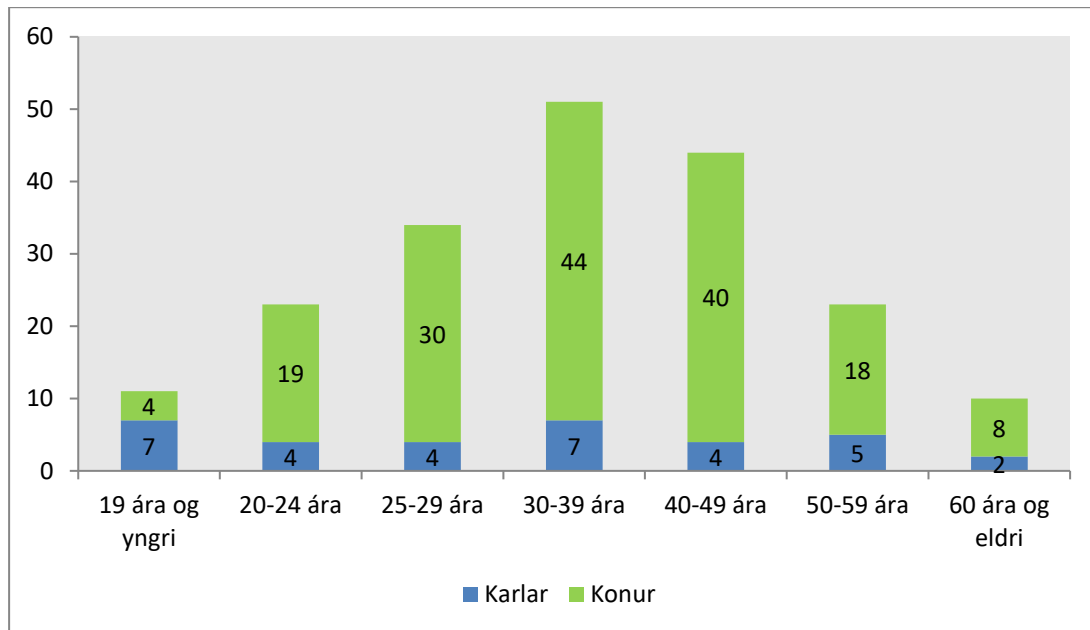


**Mynd 8. Fjöldi útkalla/tilkynninga 2019 eftir kyni gerenda**

**Tafla 3. Fjöldi útkalla/tilkynninga 2019 skipt eftir kyni brotþola og kyni gerenda**

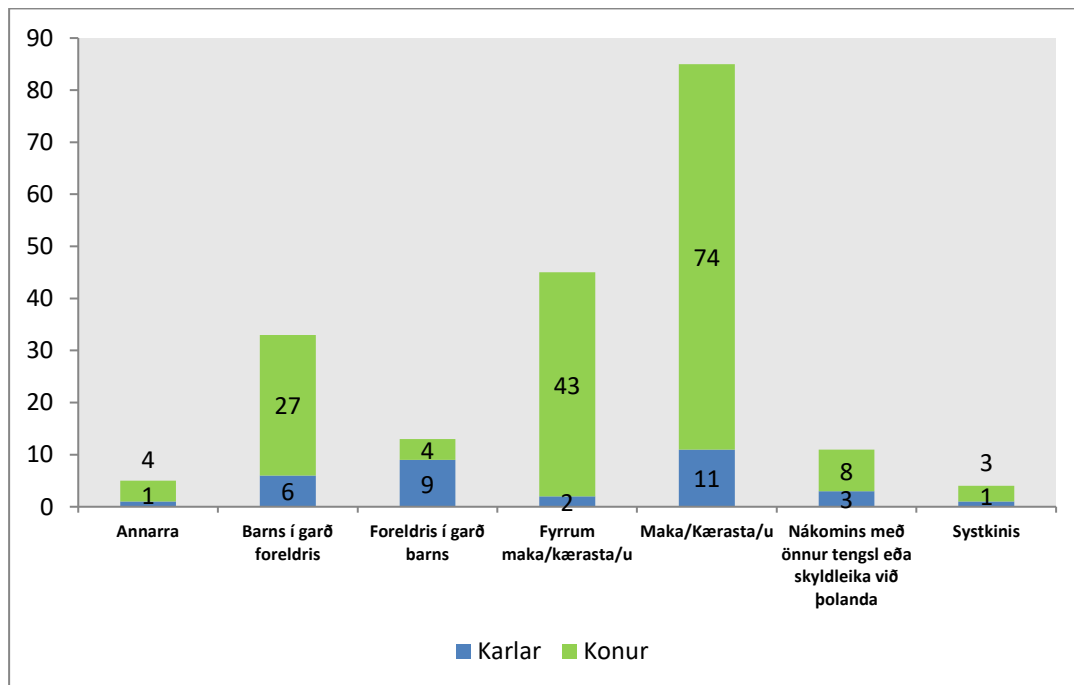
Kyn þolenda	Kyn gerenda		
	Karlar	Konur	Samtals
Karlar	20	13	33
Konur	147	16	163
<b>Samtals</b>	<b>167</b>	<b>29</b>	<b>196</b>

Mynd 9 sýnir fjölda tilkynninga eftir kyni og aldri 2019. Tilkynningar vegna brotþola sem eru konur eru 163 og 33 vegna karla sem eru brotþolar, samtals 196.



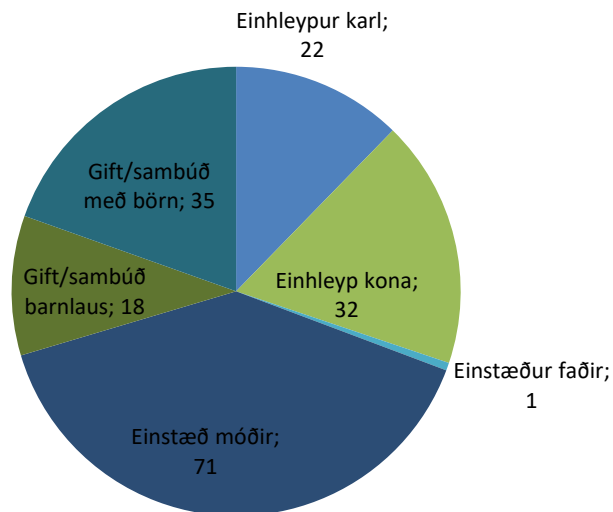
**Mynd 9. Fjöldi útkalla/tilkynninga 2019 eftir kyni og aldri brotþola**

Mynd 10 sýnir ofbeldi af hálfu hvers er um að ræða eftir kyni brotþola eða tengsl gerenda og brotþola eftir kyni brotþola.



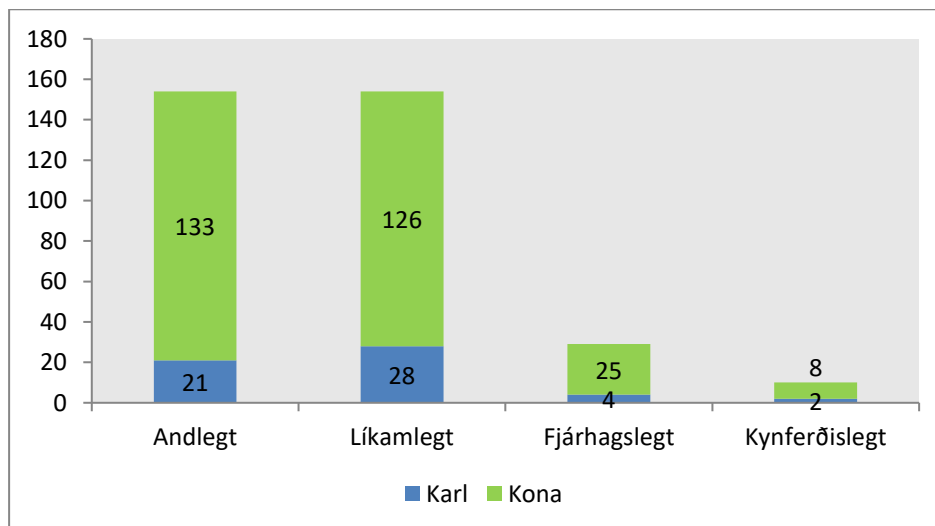
**Mynd 10. Tengsl gerenda og brotþola eftir kyni brotþola 2019**

Mynd 11 sýnir fjölda brotþola eftir fjölskyldugerð 2019, sem Reykjavíkurborg fór í útkall vegna.



**Mynd 11. Fjöldi brotþola eftir fjölskyldugerð 2019**

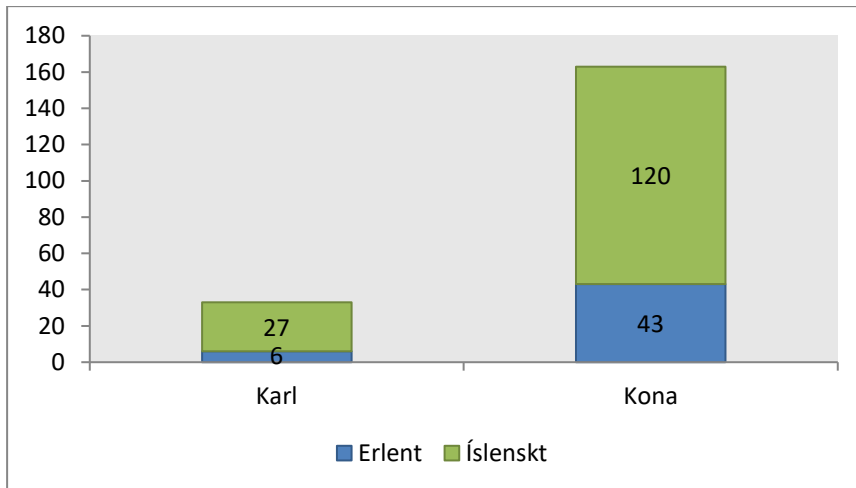
Mynd 12 sýnir tegund ofbeldis eftir kyni brotþola. Andlegt ofbeldi var tilgreint í 154 tilvikum þar af voru 133 konur brotþolar og 21 karl. Líkamlegt ofbeldi var tilgreint í 154 tilvikum, þar af voru 126 konur brotþolar og 28 karlar. Fjárhagslegt ofbeldi var tilgreint í 29 tilvikum, 25 konur voru brotþolar og fjórir karlar. Kynferðislegt ofbeldi var tilgreint í tíu tilvikum og voru átta konur brotþolar og tveir karlar. Ath. að oft verður brotþoli fyrir fleiri en einni tegund ofbeldis þannig að greining á tegundum ofbeldis eru fleiri en útköllin.



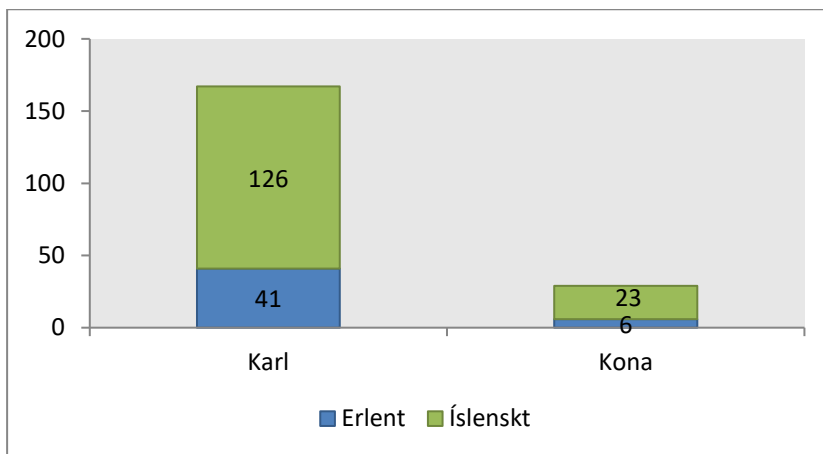
**Mynd 12. Tegund ofbeldis eftir kyni brotþola 2019**

Mynd 13 sýnir fjölda brotþola eftir kyni og því hvort brotþoli er með íslenskt eða erlent ríkisfang. Mynd 14 sýnir fjölda gerenda eftir kyni og hvort ríkisfang er íslenskt eða erlent.



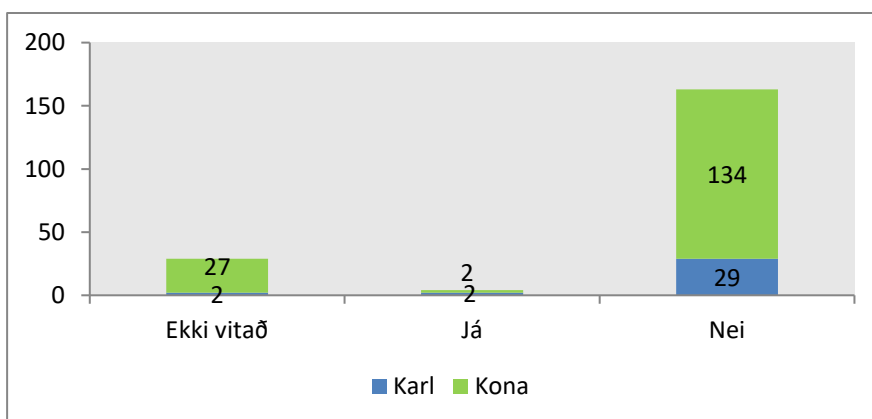


**Mynd 13. Ríkisfang brotþola, íslenskt/erlent, eftir kyni 2019**

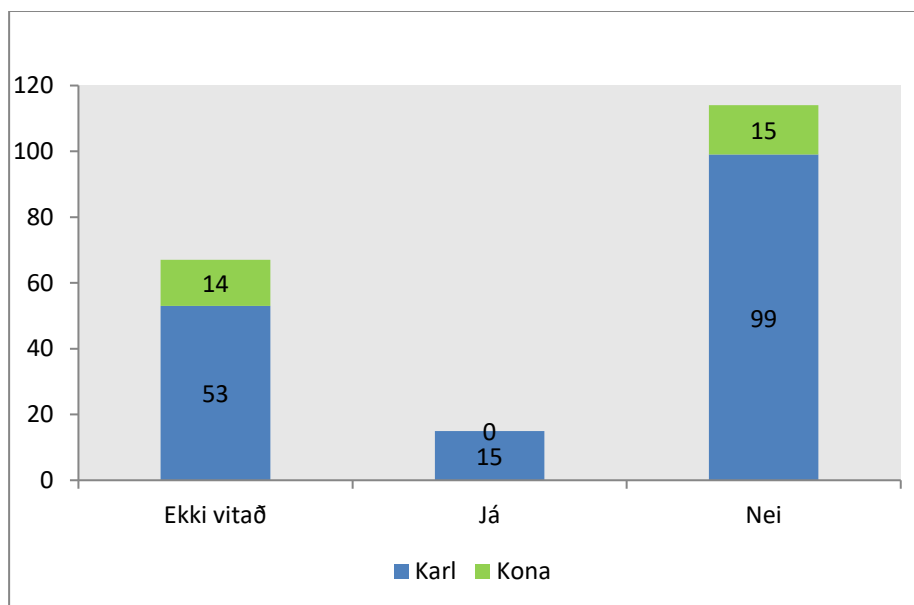


**Mynd 14. Ríkisfang gerenda, íslenskt/erlent, eftir kyni 2019**

Mynd 15 sýnir fjölda fatlaðra og ófatlaðra brotþola eftir kyni. Tveir karlar voru fatlaðir brotþolar samkvæmt skráningu og tvær konur. Mynd 16 sýnir fjölda fatlaðra og ófatlaðra gerenda eftir kyni og voru á þessum tíma 15 fatlaðir gerendur, allt karlar. Þessar tölur byggja á mati í útkalli, á því hvort brotþolar og gerendur séu með fötlun eða ekki. Það má ætla að fleiri brotþolar og gerendur séu með fötlun en fram kemur í þessum tölum.

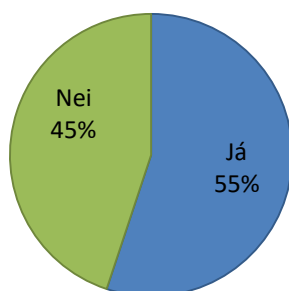


**Mynd 15. Fjöldi fatlaðra og ófatlaðra brotþola 2019**

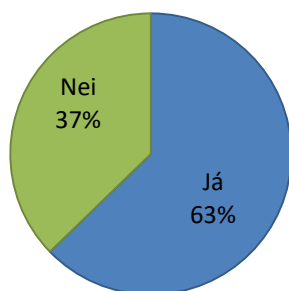


**Mynd 16. Fjöldi fatlaðra og ófatlaðra gerenda 2019**

Börn voru á vettvangi í 55% útkalla frá janúar til og með september 2019, sjá mynd 17 og voru með lögheimili á 63% þeirra heimila sem farið var á í útkalli, sjá mynd 18.



**Mynd 17. Hlutfall þeirra útkalla þegar börn voru/voru ekki á vettvangi 2019**



**Mynd 18. Hlutfall þeirra útkalla þegar börn voru/voru ekki með lögheimili á vettvangi 2019**