



## Saman gegn ofbeldi

### Tölulegar upplýsingar um útköll/tilkynningar í Reykjavík 2018

#### Upplýsingar frá Lögreglunni á höfuðborgarsvæðinu og velferðarsviði Reykjavíkurborgar

Reykjavíkurborg og Lögreglan á höfuðborgarsvæðinu í samvinnu við Kvennaathvarfið og Heilsugæsluna á höfuðborgarsvæðinu hófu í janúar 2015 átak gegn heimilisofbeldi sem kallast **Saman gegn ofbeldi**. Markmið samstarfsins er að taka markvisst á þeim heimilisofbeldismálum sem upp koma í því skyni að tryggja öryggi borgarbúa á heimilum sínum.

Polendum er veitt ráðgjöf og ýmis þjónusta, gerendur eru hvattir til að sækja meðferð og vinna lögreglunnar á vettvangi hefur verið bætt. Mikilvægur hluti verkefnisins er einnig að bæta stöðu barna sem búa við heimilisofbeldi en Barnavernd Reykjavíkurborgar fer með lögreglunni í útköll vegna heimilisofbeldis þegar börn eru á heimilinu og styður við þau í kjölfarið. Þegar börn eru á heimilinu er einnig kallaður til ráðgjafi frá velferðarsviði Reykjavíkurborgar sem styður við brotapolá á staðnum. Ráðgjafinn er einnig kallaður til þegar engin börn eru á staðnum ef heimilisfólk þiggur þá þjónustu.

Eftirfarandi tölulegar upplýsingar um útköll/tilkynningar vegna heimilisofbeldis 2018 eru annars vegar frá Lögreglunni á höfuðborgarsvæðinu og hins vegar frá velferðarsviði Reykjavíkurborgar.

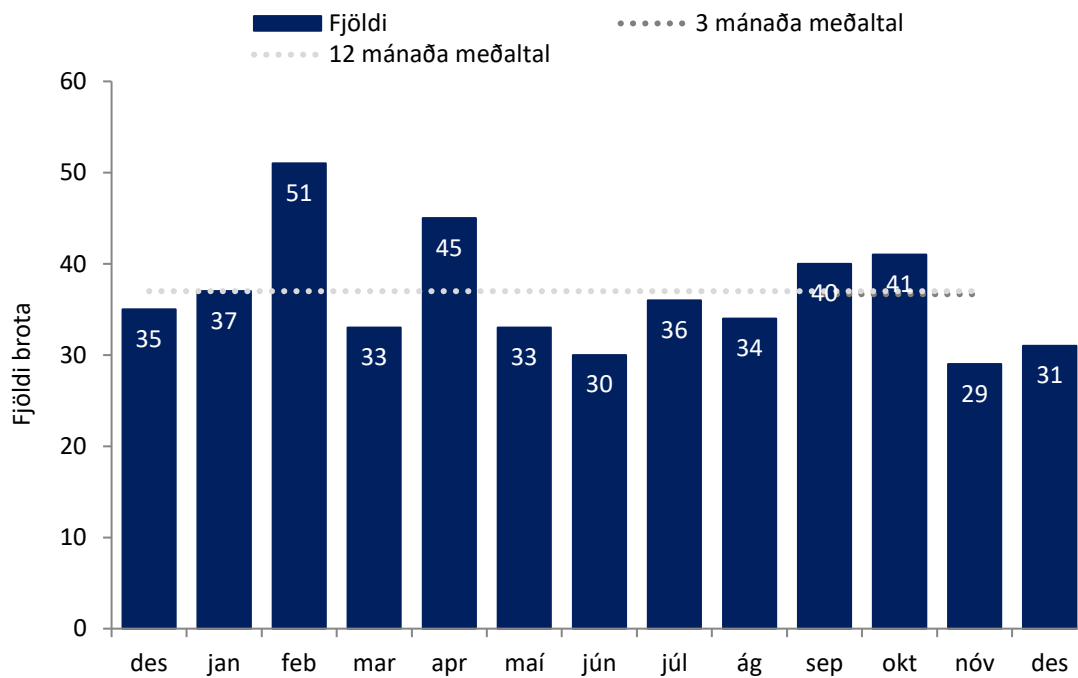
[Hér](#) eru upplýsingar fyrir árið 2015 og [hér](#) fyrir árið 2016 og [hér](#) fyrir árið 2017.

Vakin er athygli á að í tölfræði lögreglunnar er heildarfjöldi útkalla vegna heimilisofbeldismála í Reykjavík meiri en hjá Reykjavíkurborg. Þennan mun má skýra fyrst og fremst vegna tveggja þátta. Annars vegar koma brotapolá í sumum tilvikum á lögreglustöðina til að tilkynna um heimilisofbeldi og þá er ekki alltaf ástæða til að fá ráðgjafa frá borginni. Einnig geta ráðgjafar ekki farið inn á heimili, ef engin börn eru þar, nema með leyfi húsráðenda. Tölfræði Reykjavíkurborgar nær yfir þau skipti sem ráðgjafar eru kallaðir til af lögreglunni af því að börn eru á heimilinu og þegar engin börn eru á staðnum en húsráðendur vilja þiggja aðstoð.



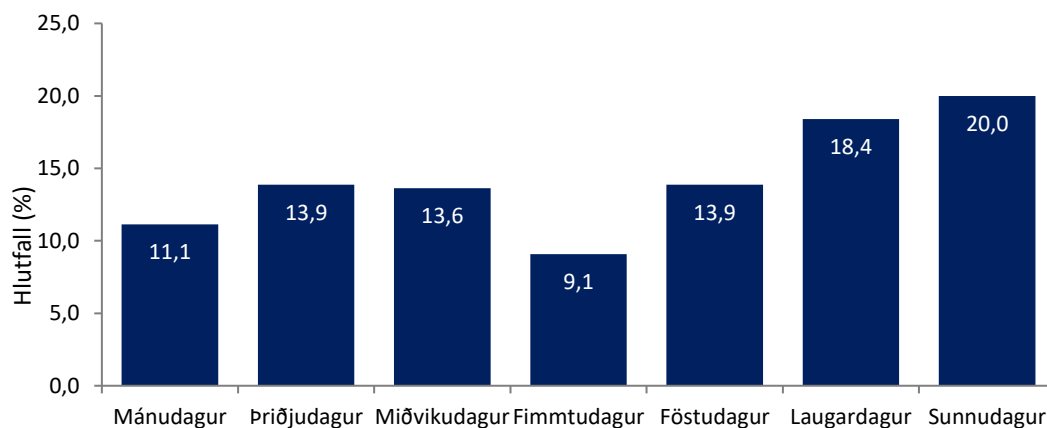
## Tölulegar upplýsingar Lögreglunnar á höfuðborgarsvæðinu 2018 um útköll/tilkynningar vegna heimilisofbeldis í Reykjavík

Mynd 1 sýnir fjölda útkalla í Reykjavík á mánuði síðustu 13 mánuði frá desember 2017 til og með desember 2018, samtals 475 útköll. Útköllin á árinu 2017 voru samtals 440. Síðustu þrjú mánuði ársins voru útköllin samtals 101 en á sama tíma í fyrra 121.

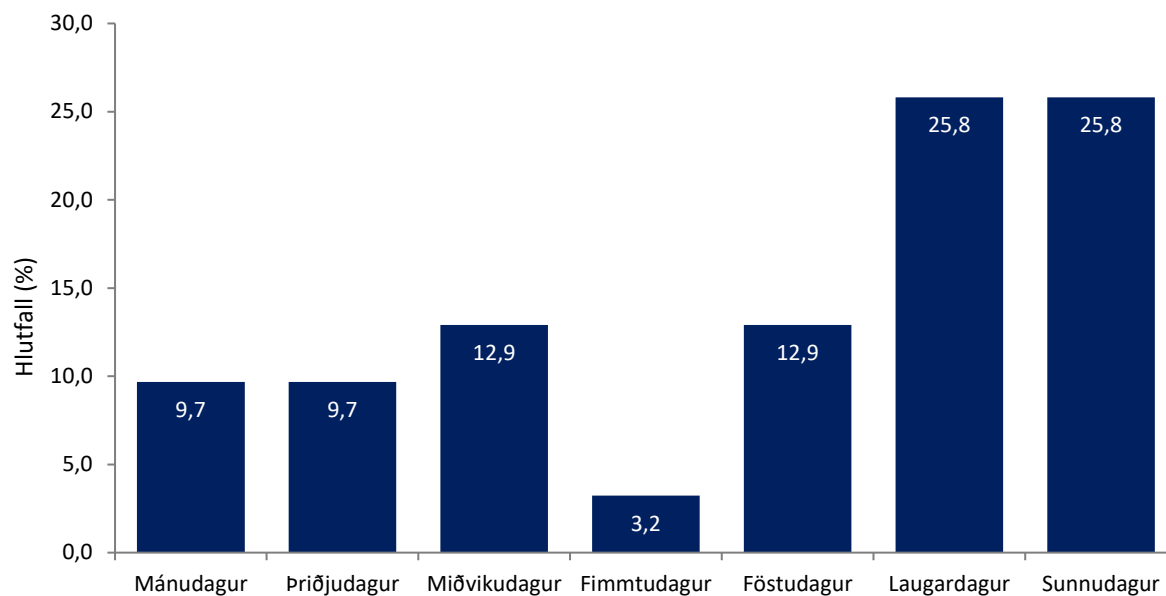


**Mynd 1. Fjöldi útkalla/tilkynninga í Reykjavík frá desember 2017 til og með desember 2018**

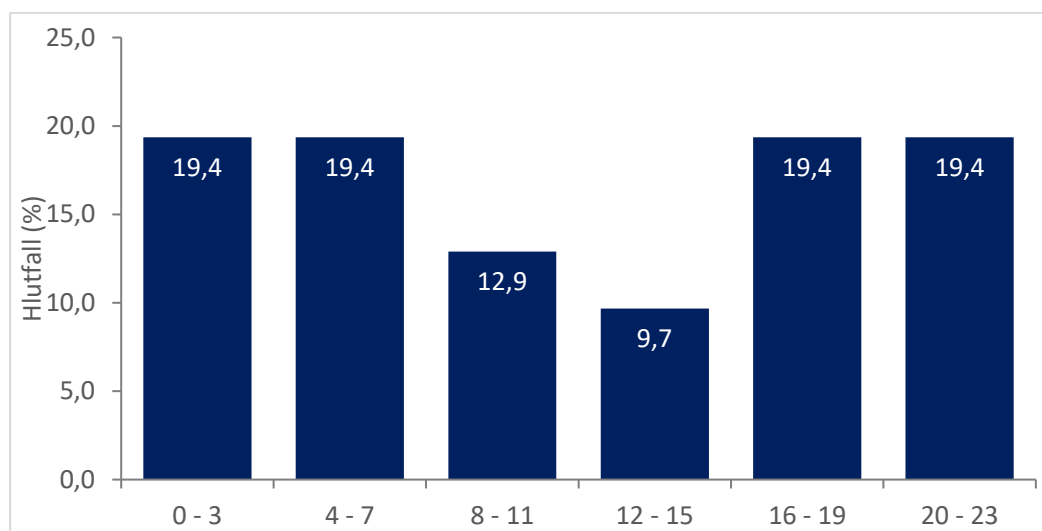
Mynd 2 sýnir hlutfallslega dreifingu útkalla eftir vikudögum 2018. Mynd 3 sýnir hlutfallslega dreifingu útkalla í desember eftir því á hvaða dögum þau voru og mynd 4 sýnir hlutfall útkalla eftir tíma sólarhrings í nóvember. Tafla 1 sýnir fjölda útkalla eftir dögum og tíma sólarhrings 2018.



**Mynd 2. Hlutfall útkalla/tilkynninga eftir vikudögum 2018**

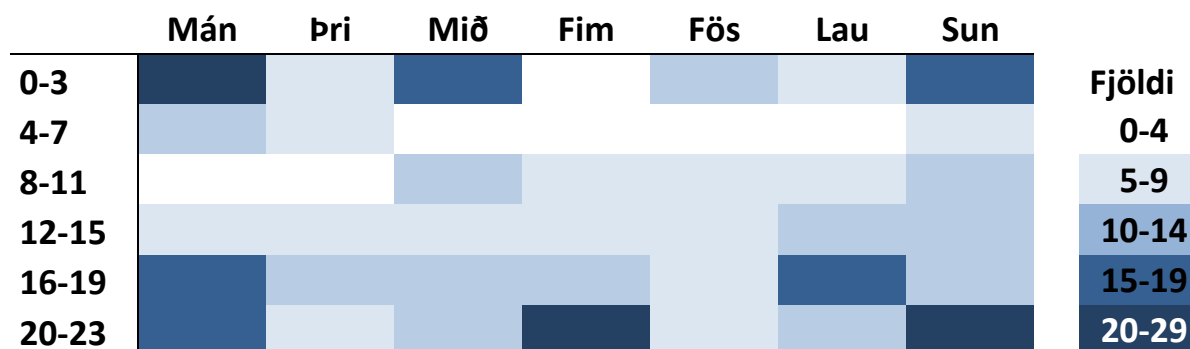


Mynd 3. Hlutfall útkalla/tilkynninga eftir vikudögum í desember 2018

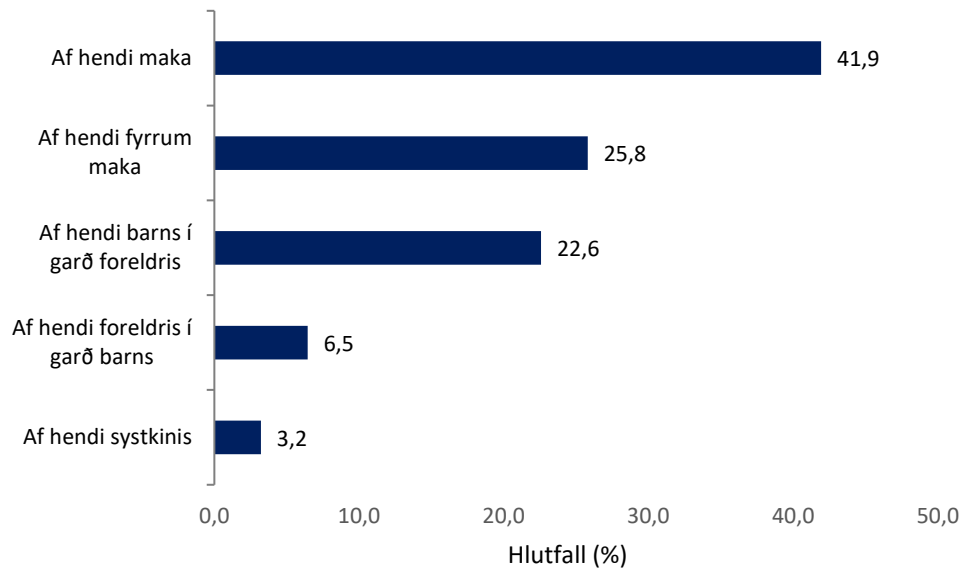


Mynd 4. Hlutfall útkalla/tilkynninga eftir tíma sólarhrings í desember 2018

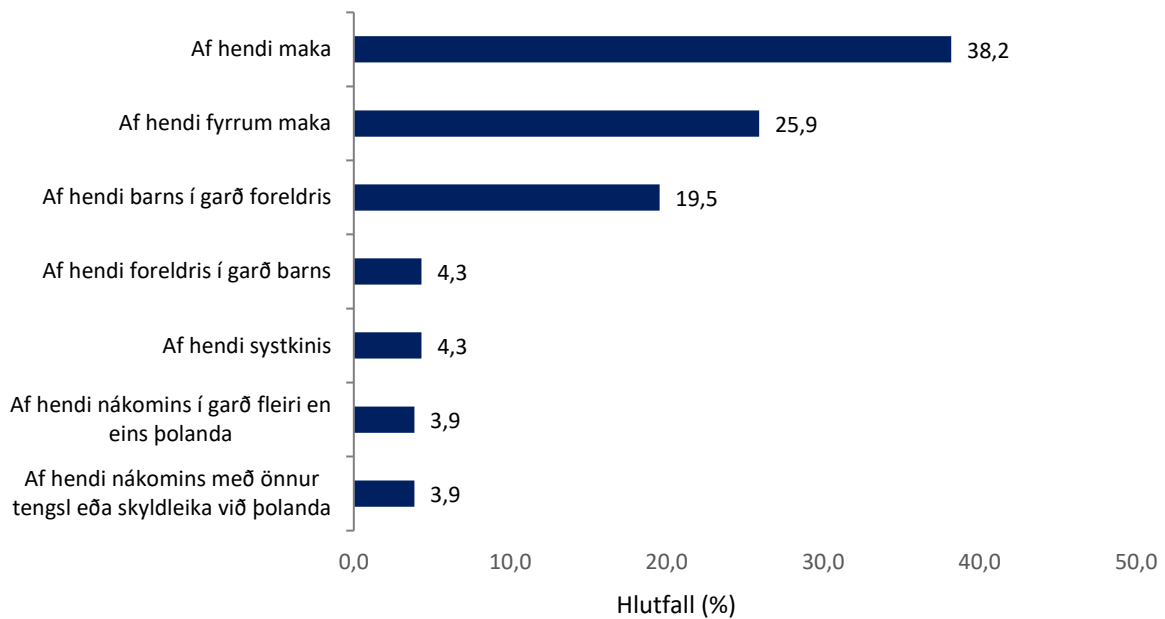
Tafla 1. Fjöldi útkalla eftir dögum og tíma 2018



Mynd 5 sýnir tengsl geranda og brotþola, hlutfall, í desember 2018 og mynd 6 sýnir þessi sömu tengsl yfir allt árið 2018.



**Mynd 5. Ofbeldi af hálfu hvers í desember 2018, hlutfallsskipting**



**Mynd 6. Ofbeldi af hálfu hvers yfir allt árið 2018, hlutfallsskipting**

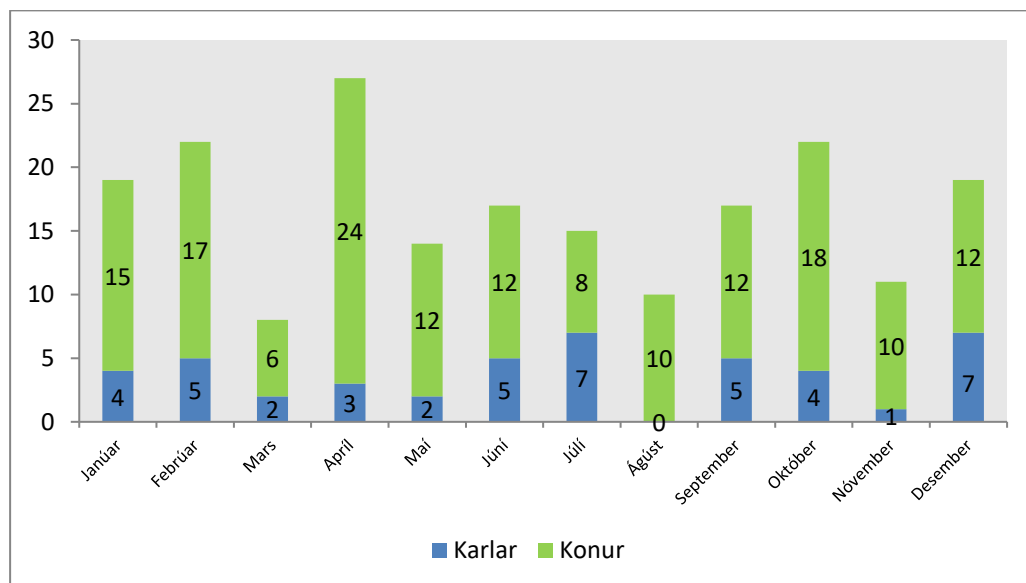


## Tölulegar upplýsingar velferðarsviðs Reykjavíkurborgar um útköll/tilkynningar vegna heimilisofbeldis 2018

Á árinu 2018 voru 201 útköll/tilkynningar, þar af voru konur brotabolar í 156 tilvikum og karlar brotabolar í 45 tilvikum, sjá töflu 2 og mynd 7. Yfir sama tímabil á síðasta ári voru útköll/tilkynningar 212 þar af voru konur brotabolar í 173 tilvikum og karlar í 39 tilvikum.

Tafla 2. Fjöldi útkalla/tilkynninga 2018 eftir kyni brotabola

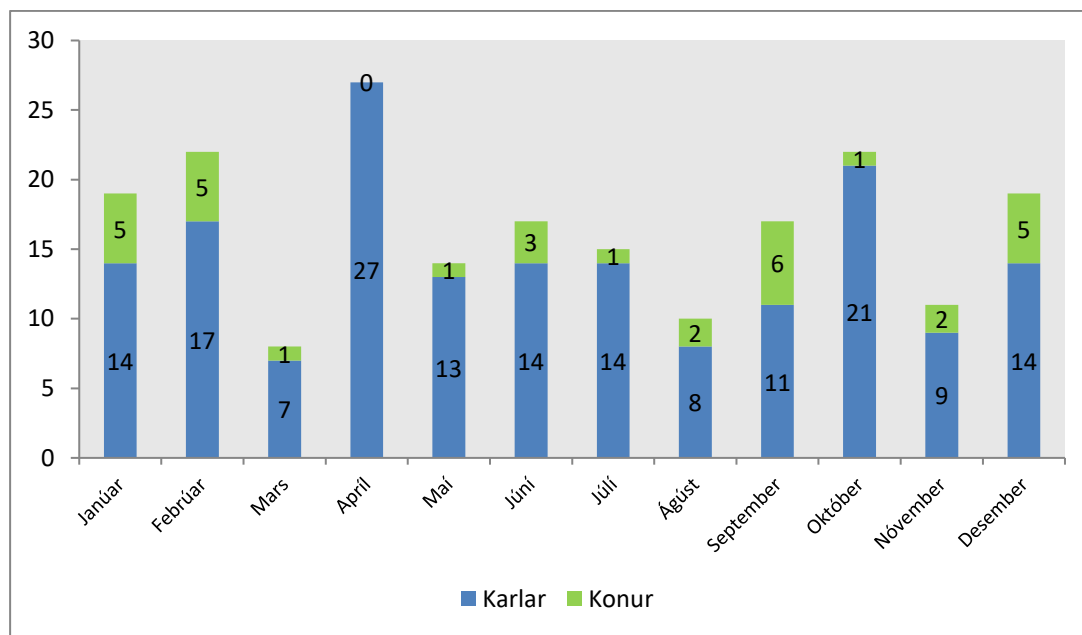
Mánuður	Kyn brotabola		
	Karlar	Konur	Samtals
Janúar	4	15	19
Febrúar	5	17	22
Mars	2	6	8
Apríl	3	24	27
Maí	2	12	14
Júní	5	12	17
Júlí	7	8	15
Ágúst	0	10	10
September	5	12	17
Október	4	18	22
Nóvember	1	10	11
Desember	7	12	19
<b>Samtals</b>	<b>45</b>	<b>156</b>	<b>201</b>
<b>Fjöldi þolenda samtals</b>	<b>43</b>	<b>133</b>	<b>176</b>



Mynd 7. Fjöldi útkalla/tilkynninga 2018 eftir kyni brotabola

Tafla 3. Fjöldi útkalla/tilkynninga 2018 eftir kyni gerenda

Mánuður	Kyn gerenda		Samtals
	Karlar	Konur	
Janúar	14	5	19
Febrúar	17	5	22
Mars	7	1	8
Apríl	27	0	27
Maí	13	1	14
Júní	14	3	17
Júlí	14	1	15
Ágúst	8	2	10
September	11	6	17
Október	21	1	22
Nóvember	9	2	11
Desember	14	5	19
<b>Samtals</b>	<b>169</b>	<b>32</b>	<b>201</b>
<b>Fjöldi gerenda samtals</b>	<b>142</b>	<b>28</b>	<b>170</b>

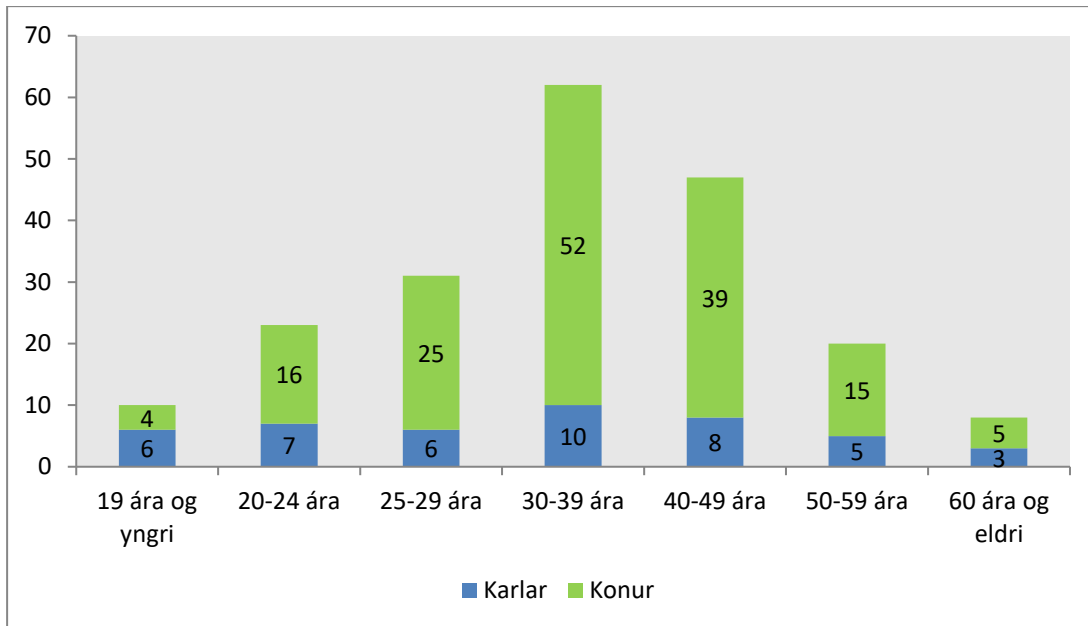


Mynd 8. Fjöldi útkalla/tilkynninga 2018 eftir kyni gerenda

Tafla 4. Fjöldi útkalla/tilkynninga 2018 skipt eftir kyni brotþola og kyni gerenda

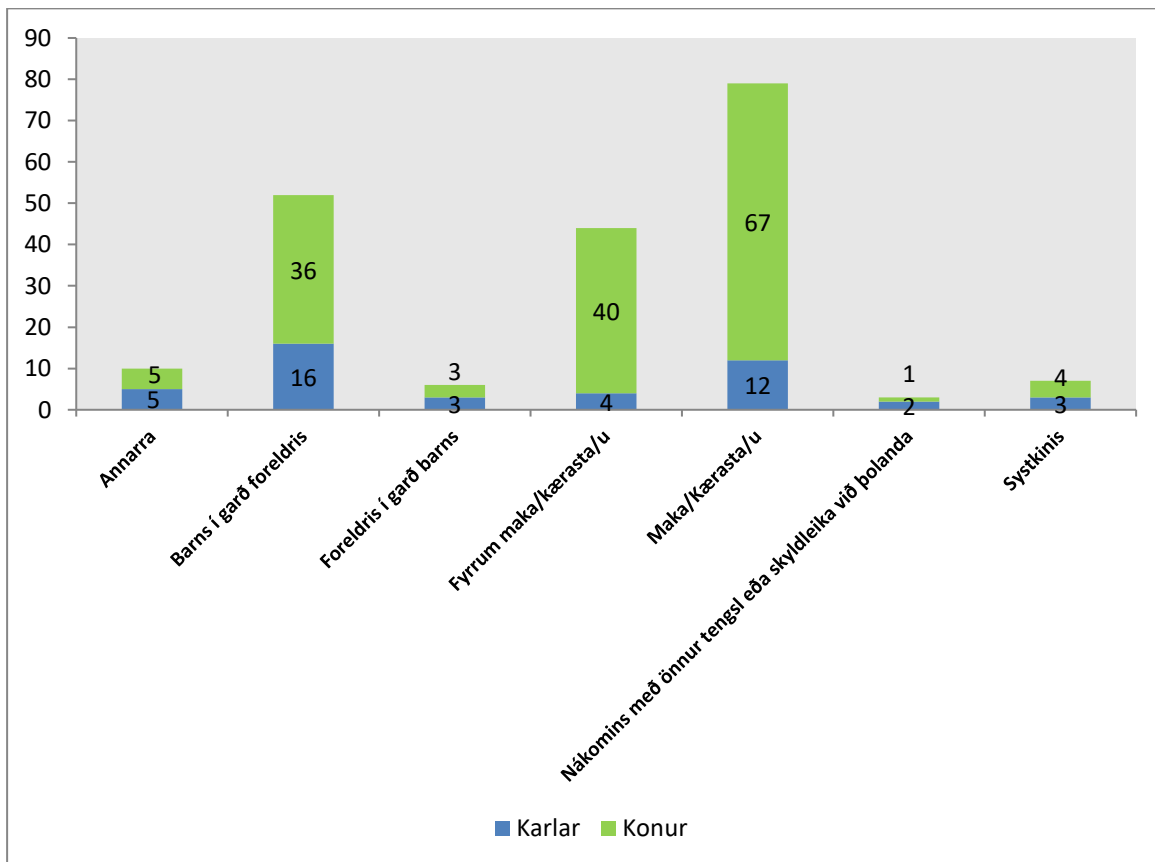
Kyn þolenda	Kyn gerenda		Samtals
	Karlar	Konur	
Karlar	25	20	45
Konur	144	12	156
<b>Samtals</b>	<b>169</b>	<b>32</b>	<b>201</b>

Mynd 9 sýnir fjölda tilkynninga eftir kyni og aldri 2018. Tilkynningar vegna brotþola sem eru konur eru 156 og 45 vegna karla sem eru brotþolar, samtals 201.



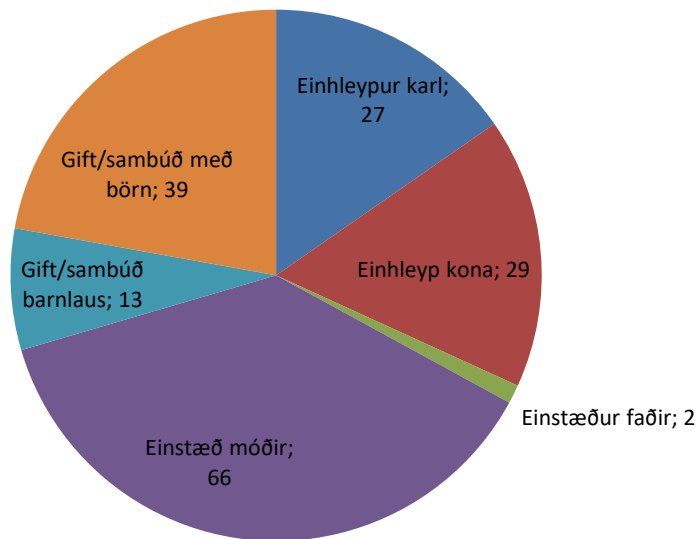
**Mynd 9. Fjöldi útkalla/tilkynninga 2018 eftir kyni og aldri brotaþola**

Mynd 10 sýnir ofbeldi af hálfu hvers er um að ræða eftir kyni brotaþola eða tengsl gerenda og brotaþola eftir kyni brotaþola.



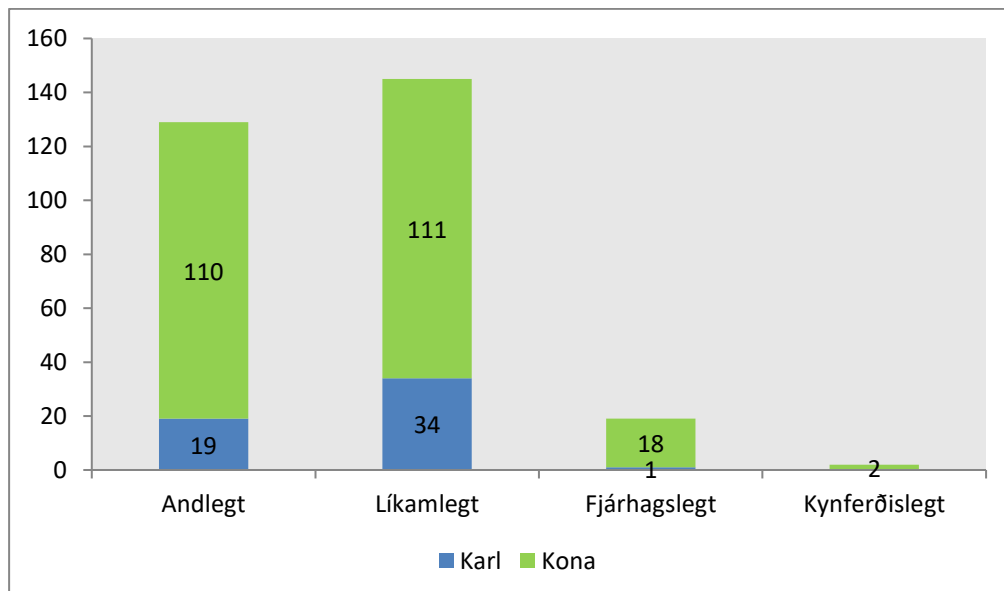
**Mynd 10. Tengsl gerenda og brotaþola eftir kyni brotaþola 2018**

Mynd 11 sýnir fjölda brotþola eftir fjölskyldugerð árið 2018, sem Reykjavíkurborg fór í útkall vegna. Útköllin á árinu voru 201.



**Mynd 11. Fjöldi brotþola eftir fjölskyldugerð 2018**

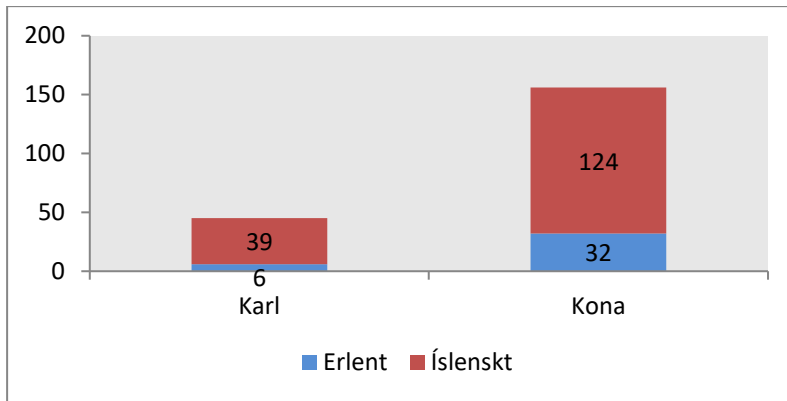
Mynd 12 sýnir tegund ofbeldis eftir kyni brotþola. Andlegt ofbeldi er tilgreint í 129 tilvikum þar af eru 110 konur brotþolar og 19 karlar. Líkamlegt ofbeldi er tilgreint í 145 tilvikum þar af eru 111 konur brotþolar og 34 karlar. Fjárhagslegt ofbeldi er tilgreint í 19 tilvikum, þar af eru 18 konur brotþolar og einn karl. Kynferðislegt ofbeldi var tilgreint í tveimur tilvikum og í báðum tilvikum var brotþoli kona.



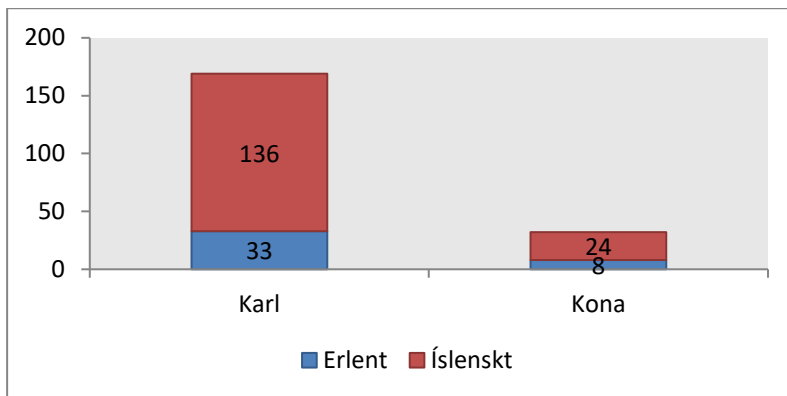
**Mynd 12. Tegund ofbeldis eftir kyni brotþola 2018**

Mynd 13 sýnir fjölda brotþola eftir kyni og því hvort brotþoli er með íslenskt eða erlent ríkisfang. Mynd 14 sýnir fjölda gerenda eftir kyni og hvort ríkisfang er íslenskt eða erlent.



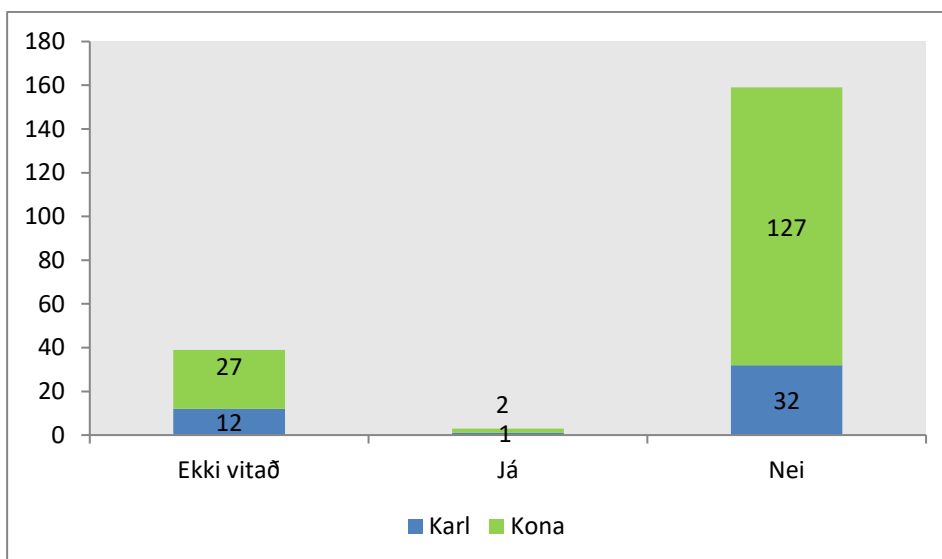


**Mynd 13. Ríkisfang brotþola, íslenskt/erlent, eftir kyni 2018**

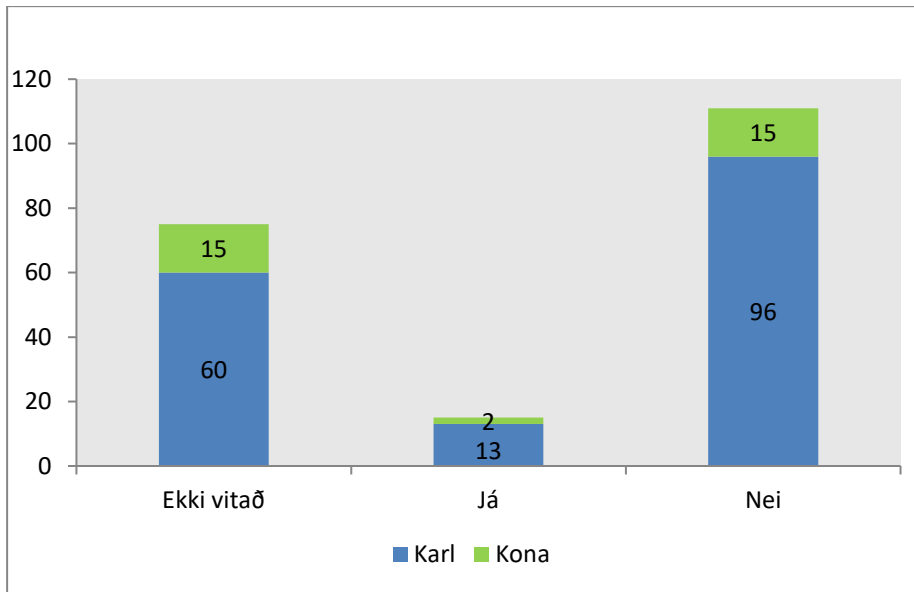


**Mynd 14. Ríkisfang gerenda, íslenskt/erlent, eftir kyni 2018**

Mynd 15 sýnir fjölda fatlaðra og ófatlaðra brotþola eftir kyni. Tvær konur og einn karl voru fatlaðir brotþolar samkvæmt skráningu. Mynd 16 sýnir fjölda fatlaðra og ófatlaðra gerenda eftir kyni en á þessum tíma voru tilgreindir 15 fatlaðir gerendur, 13 karlar og tvær konur. Þessar tölur byggja á mati í útkalli, á því hvort brotþoli og gerendur séu með fötlun eða ekki. Það má ætla að fleiri brotþolar og gerendur séu með fötlun en fram kemur í þessum tölum.

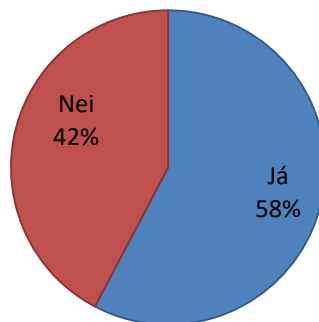


**Mynd 15. Fjöldi fatlaðra og ófatlaðra brotþola 2018**

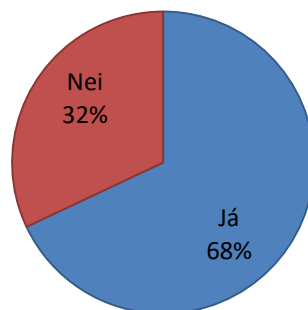


**Mynd 16. Fjöldi fatlaðra og ófatlaðra gerenda 2018**

Börn voru á vettvangi í 58% útkalla 2018, sjá mynd 17 og voru með lögheimili á 68% þeirra heimila sem farið var á í útkalli, sjá mynd 18.



**Mynd 17. Hlutfall þeirra útkalla þegar börn voru/voru ekki á vettvangi 2018**



**Mynd 18. Hlutfall þeirra útkalla þegar börn voru/voru ekki með lögheimili á vettvangi 2018**