



Saman gegn ofbeldi

Tölulegar upplýsingar um útköll/tilkynningar í Reykjavík vegna heimilisofbeldis 2017

Upplýsingar frá Lögreglunni á höfuðborgarsvæðinu og velferðarsviði Reykjavíkurborgar

Reykjavíkurborg og Lögreglan á höfuðborgarsvæðinu í samvinnu við Kvennaathvarfið og Heilsugæsluna á höfuðborgarsvæðinu hófu í janúar 2015 átak gegn heimilisofbeldi sem kallast **Saman gegn ofbeldi**. Markmið samstarfsins er að taka markvisst á þeim heimilisofbeldismálum sem upp koma í því skyni að tryggja öryggi borgarbúa á heimilum sínum.

Polendum er veitt ráðgjöf og ýmis þjónusta, gerendur eru hvattir til að sækja meðferð og vinna lögreglunnar á vettvangi hefur verið bætt. Mikilvægur hluti verkefnisins er einnig að bæta stöðu barna sem búa við heimilisofbeldi en Barnavernd Reykjavíkurborgar fer með lögreglunni í útköll vegna heimilisofbeldis þegar börn eru á heimilinu og styður við þau í kjölfarið. Þegar börn eru á heimilinu er einnig kallaður til ráðgjafi frá velferðarsviði Reykjavíkurborgar sem styður við brotþola á staðnum. Ráðgjafinn er einnig kallaður til þegar engin börn eru á staðnum ef heimilisfólk þiggur þá þjónustu.

Eftirfarandi tölulegar upplýsingar um útköll/tilkynningar vegna heimilisofbeldis 2017 eru annars vegar frá Lögreglunni á höfuðborgarsvæðinu og hins vegar frá velferðarsviði Reykjavíkurborgar.

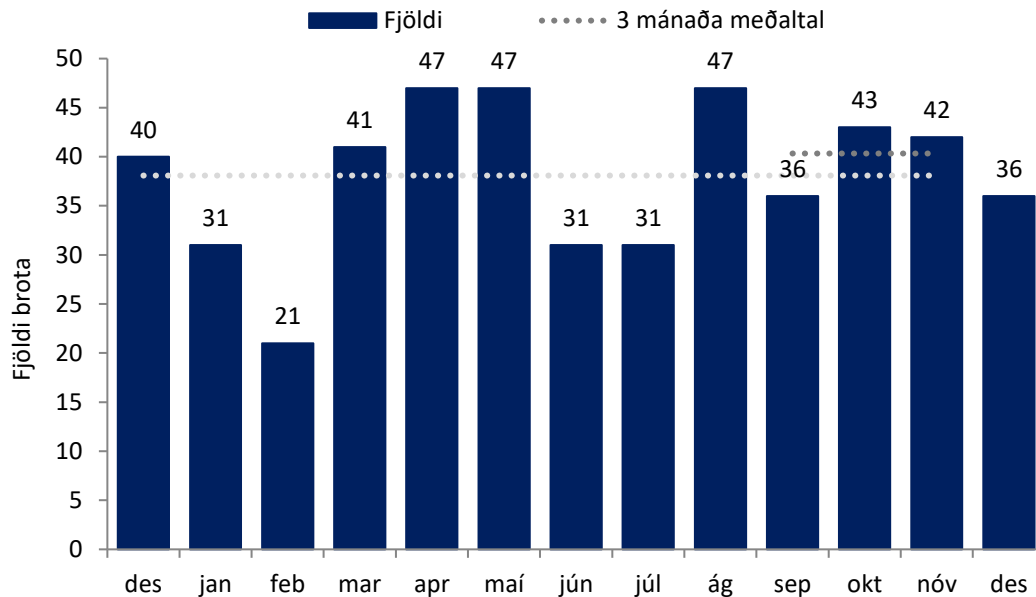
[Hér](#) eru upplýsingar fyrir árið 2015 og [hér](#) fyrir árið 2016.

Vakin er athygli á að í tölfræði lögreglunnar er heildarfjöldi útkalla vegna heimilisofbeldismála í Reykjavík meiri en hjá Reykjavíkurborg. Þennan mun má skýra fyrst og fremst vegna tveggja þátta. Annars vegar koma brotþolar í sumum tilvikum á lögreglustöðina til að tilkynna um heimilisofbeldi og þá er ekki alltaf ástæða til að fá ráðgjafa frá borginni. Einnig geta ráðgjafar ekki farið inn á heimili, ef engin börn eru þar, nema með leyfi húsráðenda. Tölfræði Reykjavíkurborgar nær yfir þau skipti sem ráðgjafar eru kallaðir til af lögreglunni af því að börn eru á heimilinu og þegar engin börn eru á staðnum en húsráðendur vilja þiggja aðstoð.



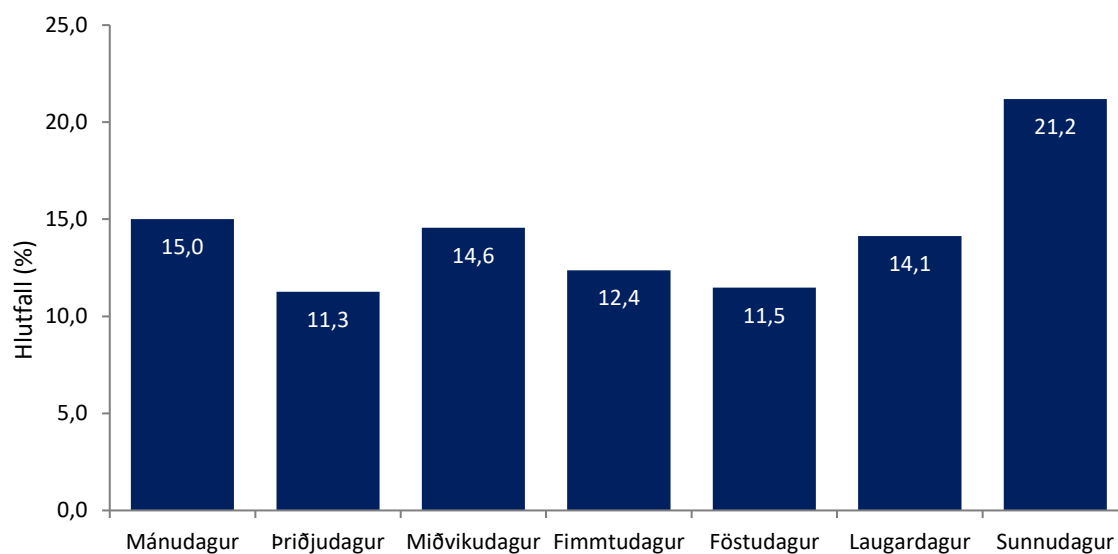
Tölulegar upplýsingar Lögreglunnar á höfuðborgarsvæðinu frá árinu 2017 um útköll/tilkynningar vegna heimilisofbeldis í Reykjavík

Mynd 1 sýnir fjölda útkalla í Reykjavík á mánuði síðustu 13 mánuðina, samtals 493 útköll. Útköllin á árinu 2017 voru 453.

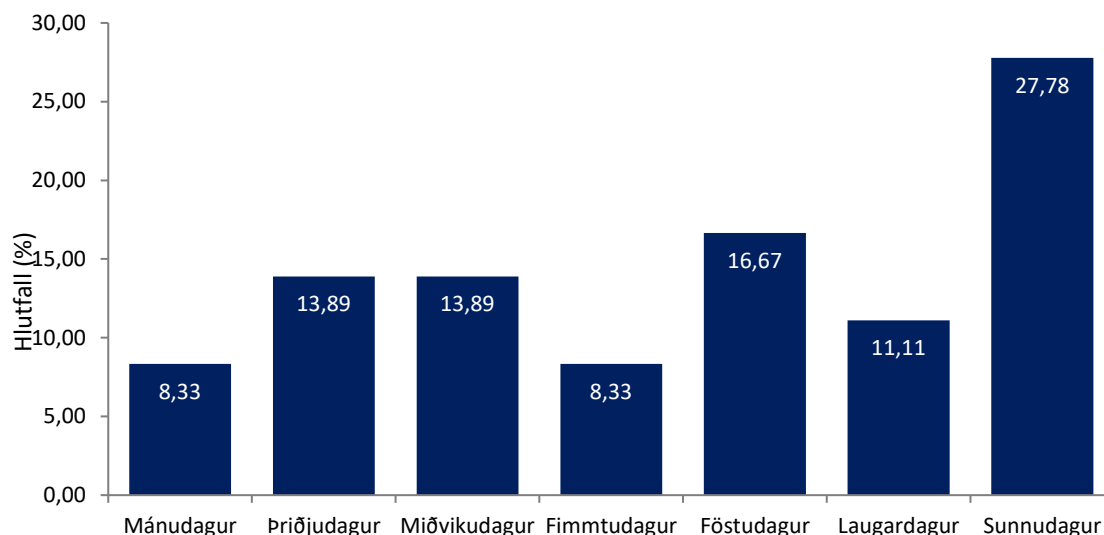


Mynd 1. Fjöldi útkalla/tilkynninga í Reykjavík frá desember 2016 til og með desember 2017

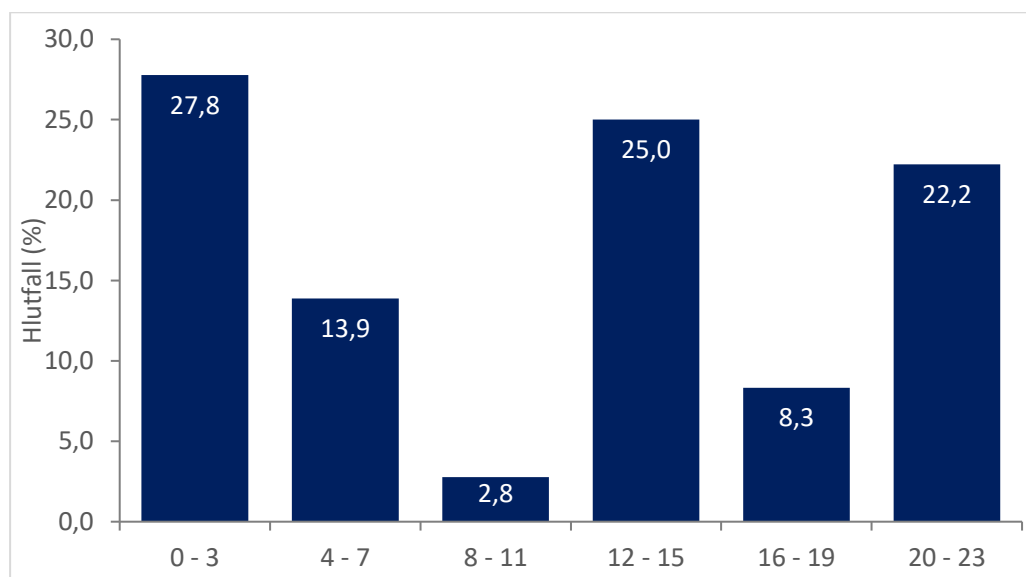
Mynd 2 sýnir hlutfallslega dreifingu útkalla eftir vikudögum á árinu 2017. Mynd 3 sýnir hlutfallslega dreifingu útkalla í desember eftir vikudögum. Mynd 4 sýnir hlutfall útkalla/tilkynninga í desember eftir því á hvaða tíma sólarhrings þau voru.



Mynd 2. Hlutfall útkalla/tilkynninga eftir vikudögum 2017

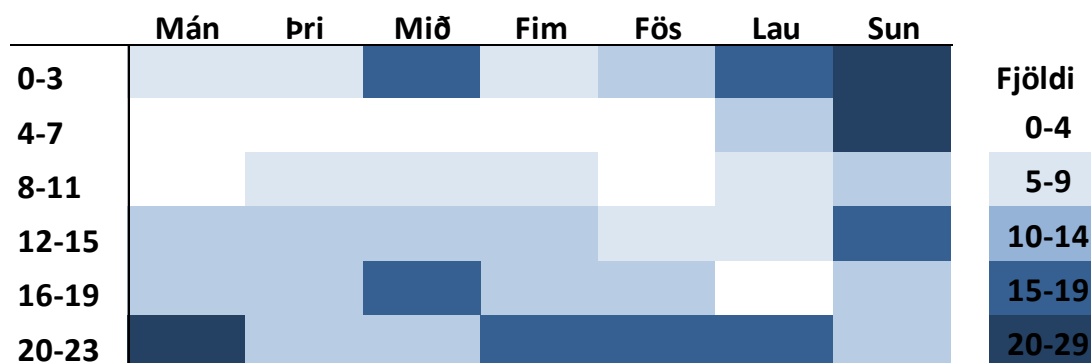


Mynd 3. Hlutfall útkalla eftir því á hvaða vikudögum þau voru í desember 2017



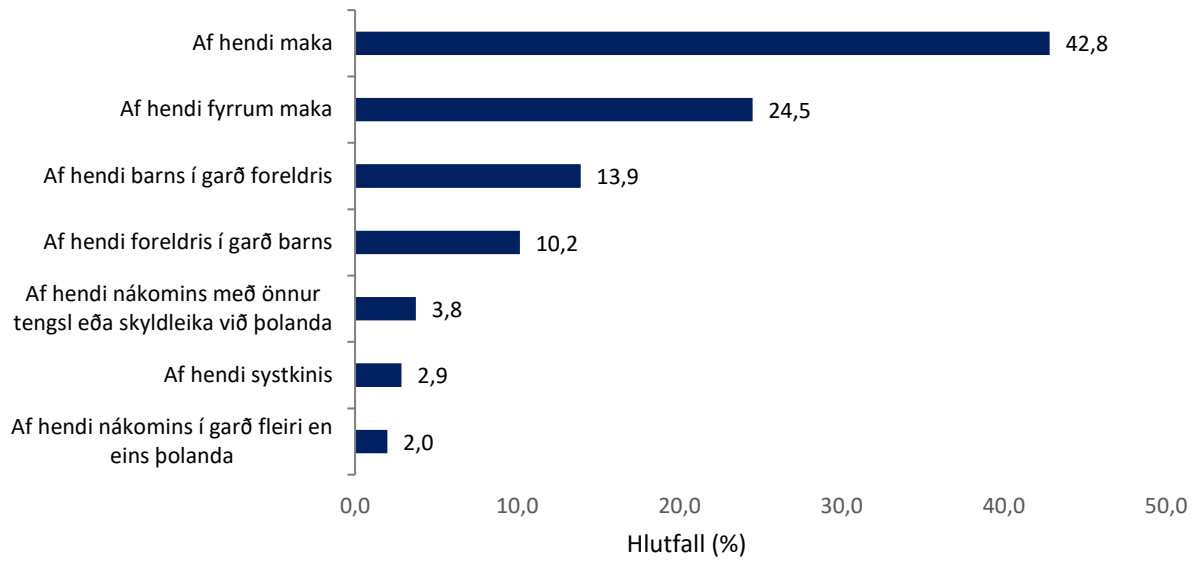
Mynd 4. Hlutfall útkalla/tilkynninga eftir tíma sölurings í desember 2017

Mynd 5 sýnir fjölda útkalla 2017 eftir dögum og tíma sölurings

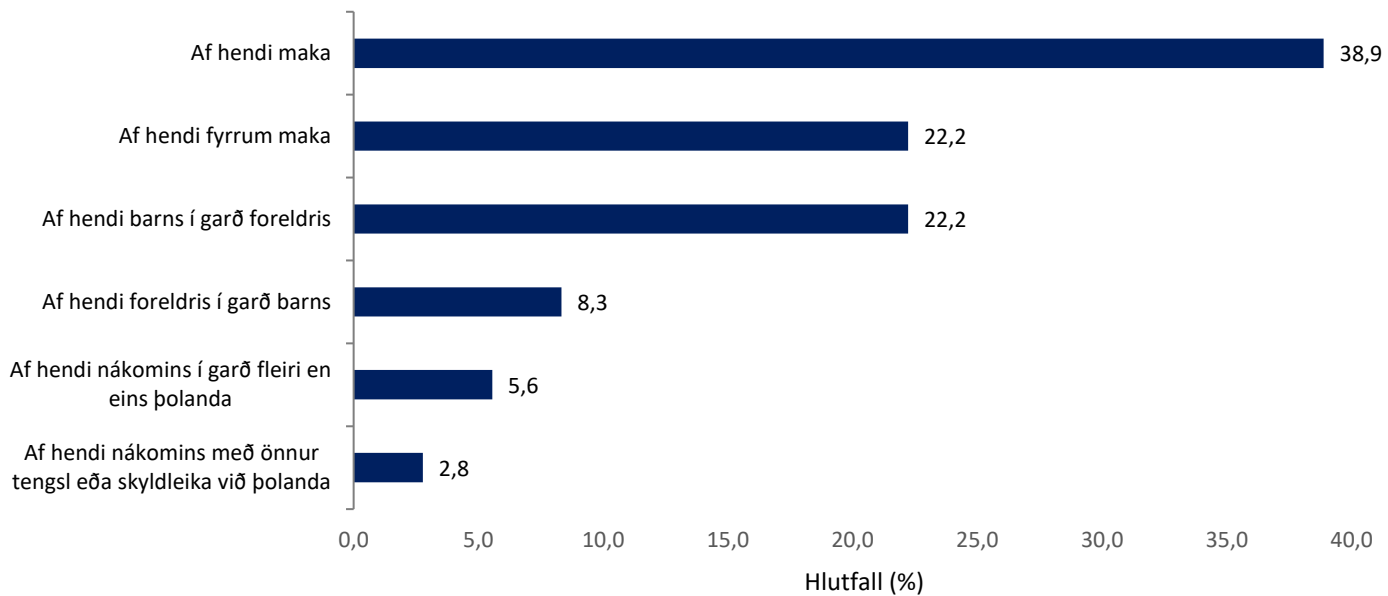


Mynd 5. Hitakort sem sýnir fjölda útkalla eftir dögum og tíma sölurings 2017

Mynd 6 sýnir tengsl geranda og brotþola, hlutfall 2017 og mynd 7 sýnir þessi sömu tengsl í desembermánuði.



Mynd 6. Ofbeldi af hálfu hvers 2017, hlutfallstölur



Mynd 7. Ofbeldi af hálfu hvers í desember 2017, hlutfallstölur

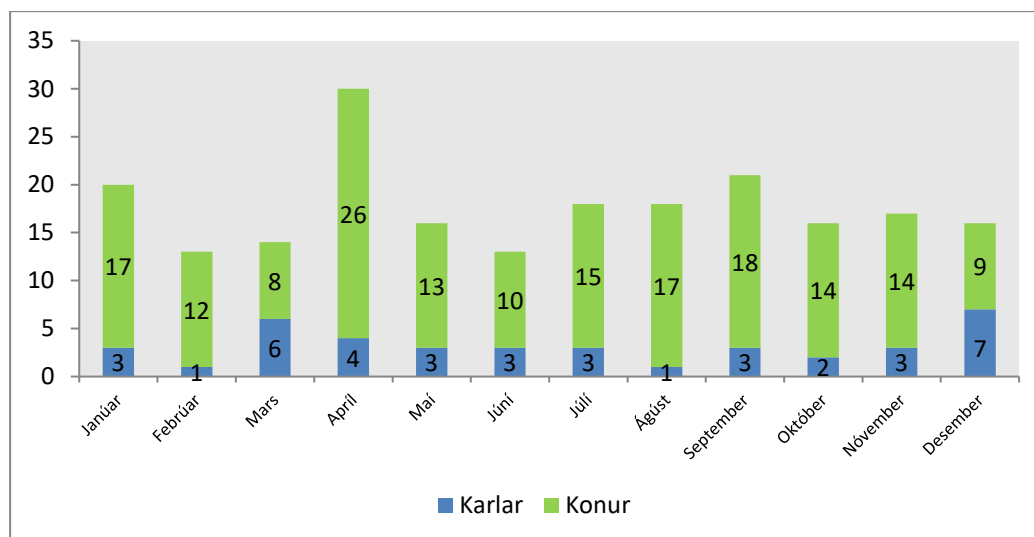


Tölulegar upplýsingar velferðarsviðs Reykjavíkurborgar um útköll/tilkynningar vegna heimilisofbeldis 2017

Árið 2017 voru 212 útköll/tilkynningar, þar af voru konur brotþolar í 173 tilvikum og karlar brotþolar í 39 tilvikum, sjá töflu 1 og mynd 8. Fjöldi brotþola samtals er minni en fjöldi útkalla/tilkynninga þar sem í sumum tilvikum er um er að ræða endurtekin brot gagnvart sama brotþola.

Tafla 1. Fjöldi útkalla/tilkynninga 2017 eftir kyni brotþola

Mánuður	Kyn brotþola		Samtals
	Karlar	Konur	
Janúar	3	17	20
Febrúar	1	12	13
Mars	6	8	14
Apríl	4	26	30
Maí	3	13	16
Júní	3	10	13
Júlí	3	15	18
Ágúst	1	17	18
September	3	18	21
Október	2	14	16
Nóvember	3	14	17
Desember	7	9	16
Samtals	39	173	212
Fjöldi þolenda samtals	37	154	191

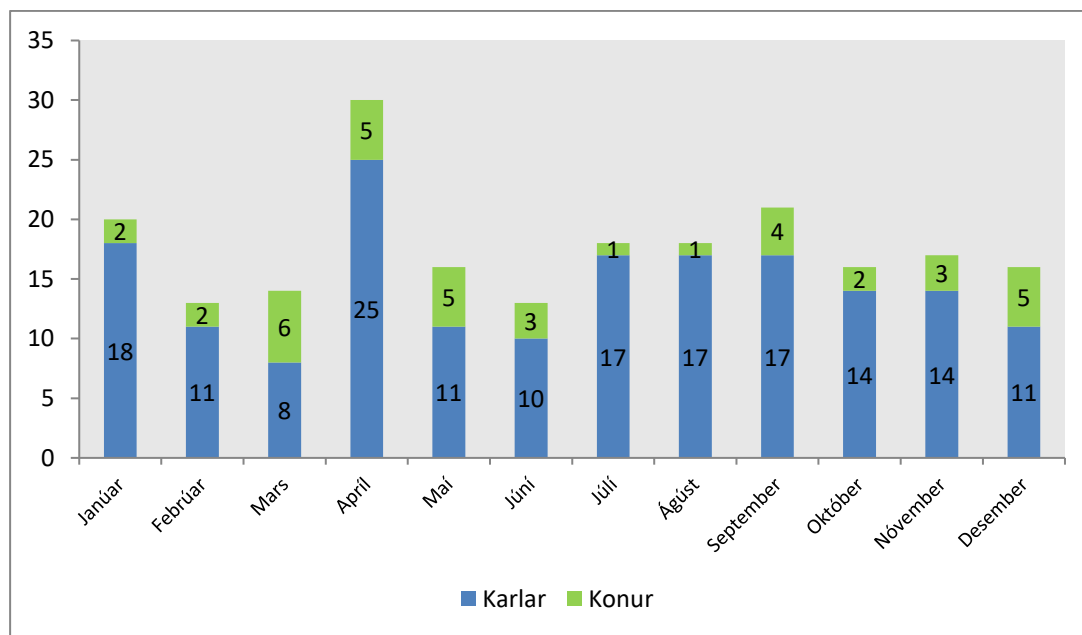


Mynd 8. Fjöldi útkalla/tilkynninga 2017 eftir kyni brotþola

Tafla 2 og mynd 9 sýna fjölda útkalla/tilkynninga eftir kyni gerenda. Þar sem sum útköll/tilkynningar eru vegna ítrekaðra brota sömu gerenda eru útköllin fleiri en fjöldi gerenda.

Tafla 2. Fjöldi útkalla/tilkynninga 2017 eftir kyni gerenda

Mánuður	Kyn gerenda		Samtals
	Karlar	Konur	
Janúar	18	2	20
Febrúar	11	2	13
Mars	8	6	14
Apríl	25	5	30
Mai	11	5	16
Júní	10	3	13
Júlí	17	1	18
Ágúst	17	1	18
September	17	4	21
Október	14	2	16
Nóvember	14	3	17
Desember	11	5	16
Samtals	173	39	212
Fjöldi gerenda samtals	150	32	182

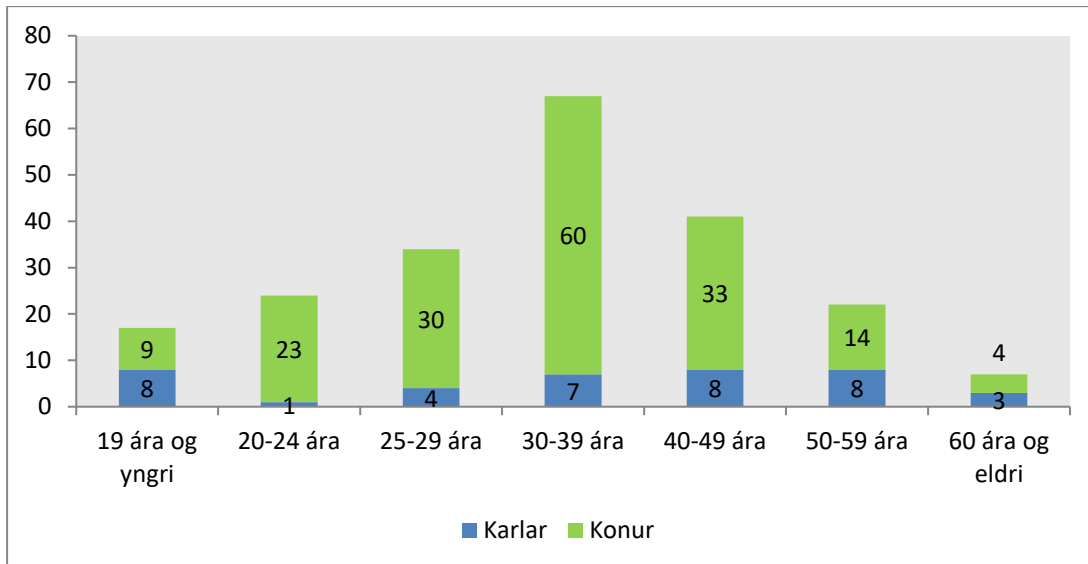


Mynd 9. Fjöldi útkalla/tilkynninga 2017 eftir kyni gerenda

Tafla 3. Fjöldi útkalla/tilkynninga 2017 skipt eftir kyni þolenda og kyni gerenda

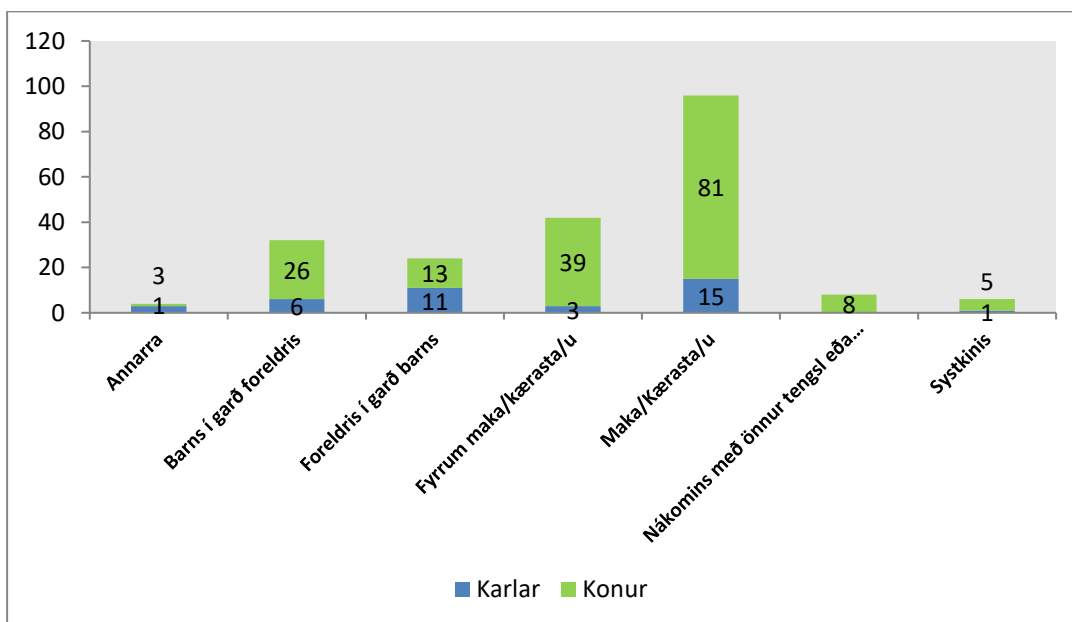
Kyn þolenda	Kyn gerenda		Samtals
	Karlar	Konur	
Karlar	17	22	39
Konur	156	17	173
Samtals	173	39	212

Mynd 10 sýnir fjölda tilkynninga eftir kyni og aldri brotþola. Eins og kemur fram í töflu 1 þá eru tilkynningar vegna brotþola sem eru konur 173 og 39 vegna karla sem eru brotþolar, samtals 212.



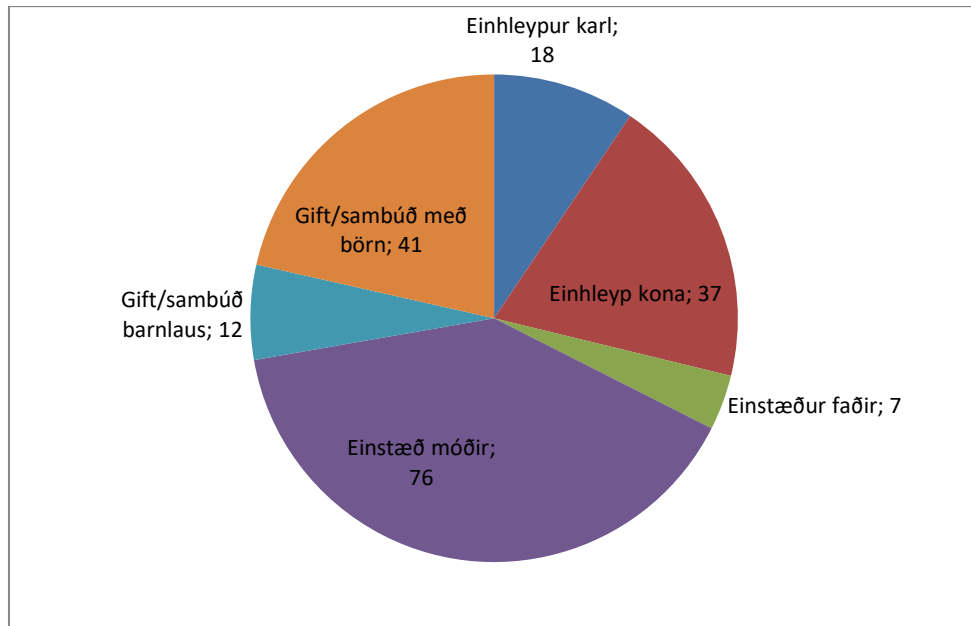
Mynd 10. Fjöldi útkalla/tilkynninga 2017 eftir kyni og aldri brotþola

Mynd 11 sýnir ofbeldi af hálfu hvers er um að ræða eða tengsl gerenda og brotþola eftir kyni brotþola.



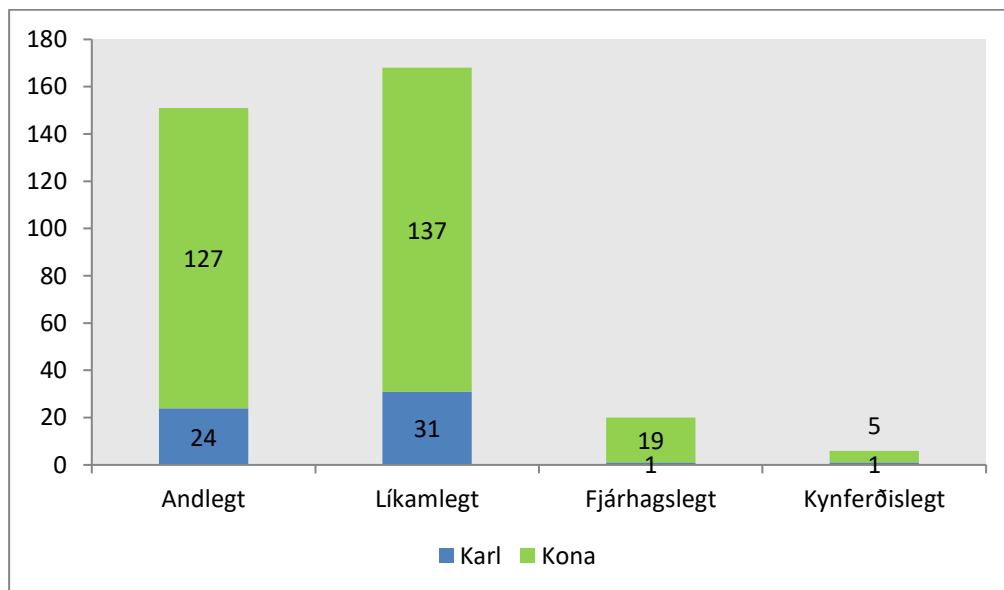
Mynd 11. Tengsl gerenda og brotþola eftir kyni brotþola 2017

Mynd 12 sýnir fjölda brotþola eftir fjölskyldugerð. Brotþolar 2017 voru 212 sbr. töflu 1.



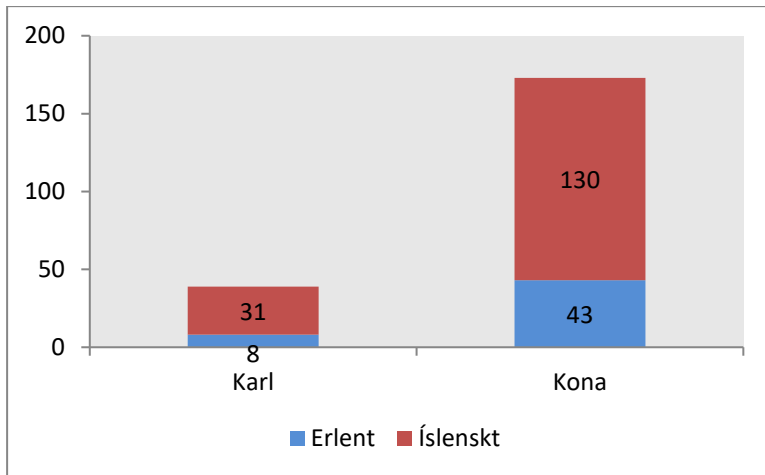
Mynd 12. Fjöldi brotaþola eftir fjölskyldugerð 2017

Mynd 13 sýnir tegund ofbeldis eftir kyni brotaþola. Andlegt ofbeldi er tilgreint í 151 tilvikum þar af eru 127 konur brotaþolar og 24 karlar. Líkamlegt ofbeldi er tilgreint í 168 tilvikum þar af eru 137 konur brotaþolar og 31 karl. Fjárhagslegt ofbeldi er tilgreint í 20 tilvikum þar af eru 19 konur brotaþolar og einn karl. Kynferðislegt ofbeldi er tilgreint í 6 tilvikum þar af eru 5 konur brotaþolar og einn karl.

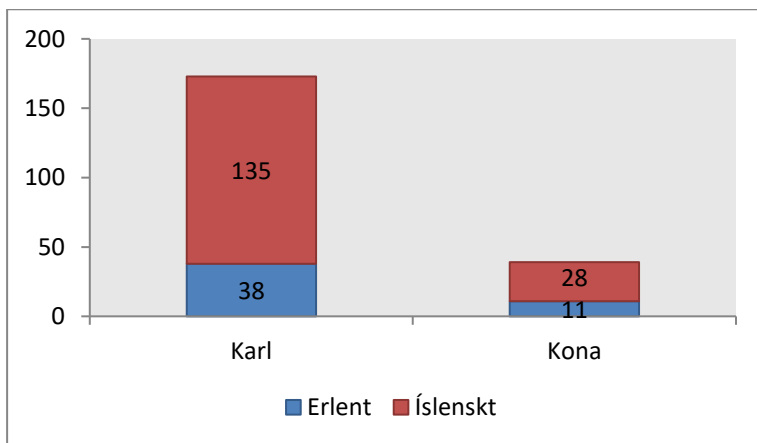


Mynd 13. Tegund ofbeldis eftir kyni brotaþola á árinu 2017.

Mynd 14 sýnir fjölda brotaþola eftir kyni og því hvort brotaþoli er með íslenskt eða erlent ríkisfang. Mynd 15 sýnir fjölda gerenda eftir kyni og hvort ríkisfang er íslenskt eða erlent.

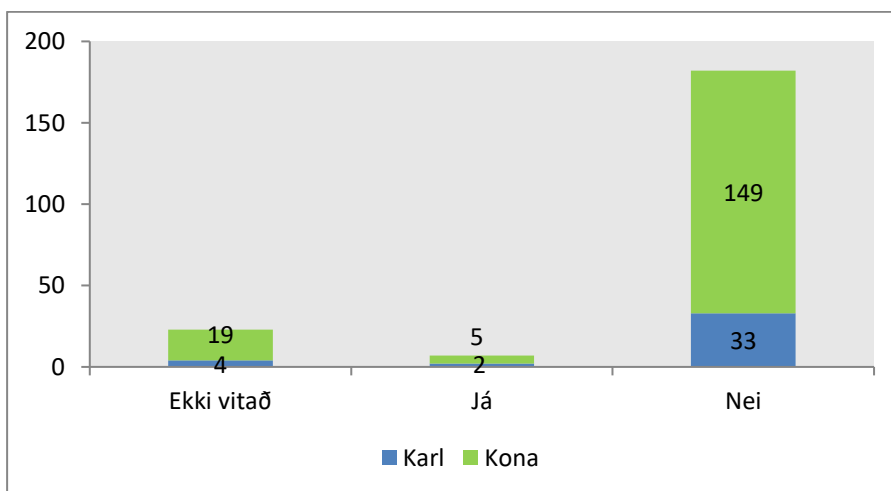


Mynd 14. Ríkisfang brotþola, íslenskt/erlent, eftir kyni 2017

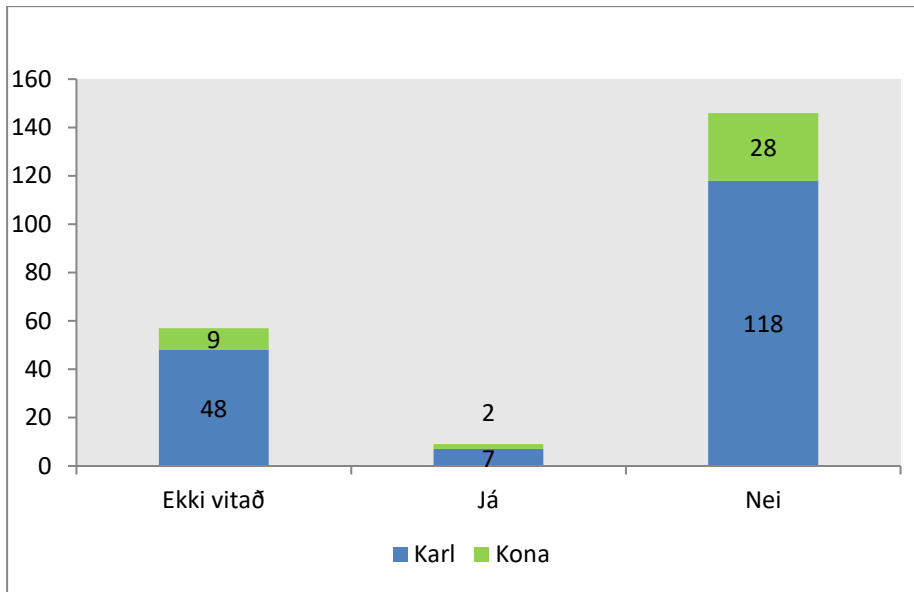


Mynd 15. Ríkisfang gerenda, íslenskt/erlent, eftir kyni 2017

Mynd 16 sýnir fjölda fatlaðra og ófatlaðra brotþola eftir kyni og mynd 17 fjölda fatlaðra og ófatlaðra gerenda eftir kyni. Þessar tölur byggja á mati í útkalli, á því hvort brotþoli og gerendur séu með fötlun eða ekki. Það má því ætla að fleiri brotþolar og gerendur séu með fötlun en fram kemur í þessum tölum.

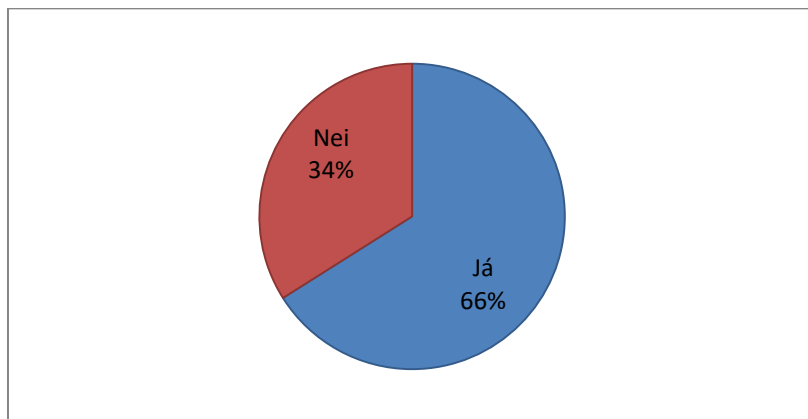


Mynd 16. Fjöldi fatlaðra og ófatlaðra brotþola eftir kyni 2017

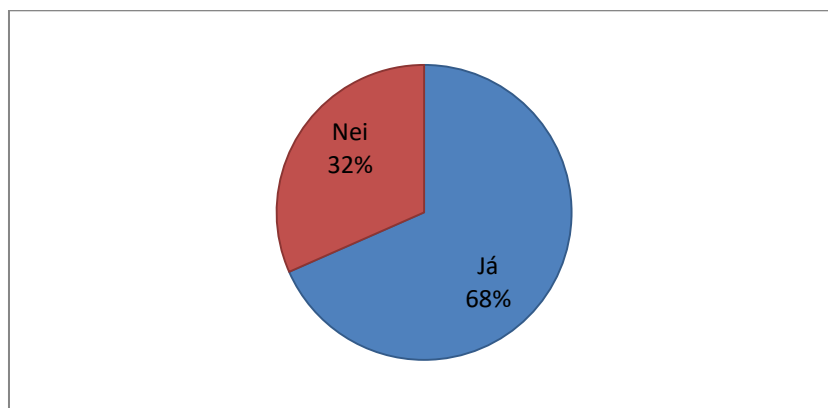


Mynd 17. Fjöldi fatlaðra og ófatlaðra gerenda eftir kyni 2017

Börn voru á vettvangi í 66% útkalla 2017, sjá mynd 18 og voru með lögheimili á 68% þeirra heimila sem farið var á í útkalli, sjá mynd 19.



Mynd 18. Hlutfall þeirra útkalla þegar börn voru/voru ekki á vettvangi 2017



Mynd 19. Hlutfall þeirra útkalla þegar börn voru/voru ekki með lögheimili á vettvangi 2017