



Saman gegn ofbeldi

Tölulegar upplýsingar um útköll/tilkynningar í Reykjavík í janúar til og með október 2021

Upplýsingar frá Lögreglunni á höfuðborgarsvæðinu og velferðarsviði Reykjavíkurborgar

Reykjavíkurborg og Lögreglan á höfuðborgarsvæðinu í samvinnu við Kvennaathvarfið og Heilsugæsluna á höfuðborgarsvæðinu hófu í janúar 2015 átak gegn heimilisofbeldi sem kallast **Saman gegn ofbeldi**. Markmið samstarfsins er að taka markvisst á þeim heimilisofbeldismálum sem upp koma í því skyni að tryggja öryggi borgarbúa á heimilum sínum.

Polendum er veitt ráðgjöf og ýmis þjónusta, gerendur eru hvattir til að sækja meðferð og vinna lögreglunnar á vettvangi hefur verið bætt. Mikilvægur hluti verkefnisins er einnig að bæta stöðu barna sem búa við heimilisofbeldi en Barnavernd Reykjavíkurborgar fer með lögreglunni í útköll vegna heimilisofbeldis þegar börn eru á heimilinu og styður við þau í kjölfarið. Þegar börn eru á heimilinu er einnig kallaður til ráðgjafi frá velferðarsviði Reykjavíkurborgar sem styður við brotþola á staðnum. Ráðgjafinn er einnig kallaður til þegar engin börn eru á staðnum ef heimilisfólk þiggur þá þjónustu.

Eftirfarandi tölulegar upplýsingar um útköll/tilkynningar vegna heimilisofbeldis 2021 eru annars vegar frá Lögreglunni á höfuðborgarsvæðinu og hins vegar frá velferðarsviði Reykjavíkurborgar.

[Tölulegar upplýsingar frá upphafi verkefnisins er að finna á vef borgarinnar.](#)

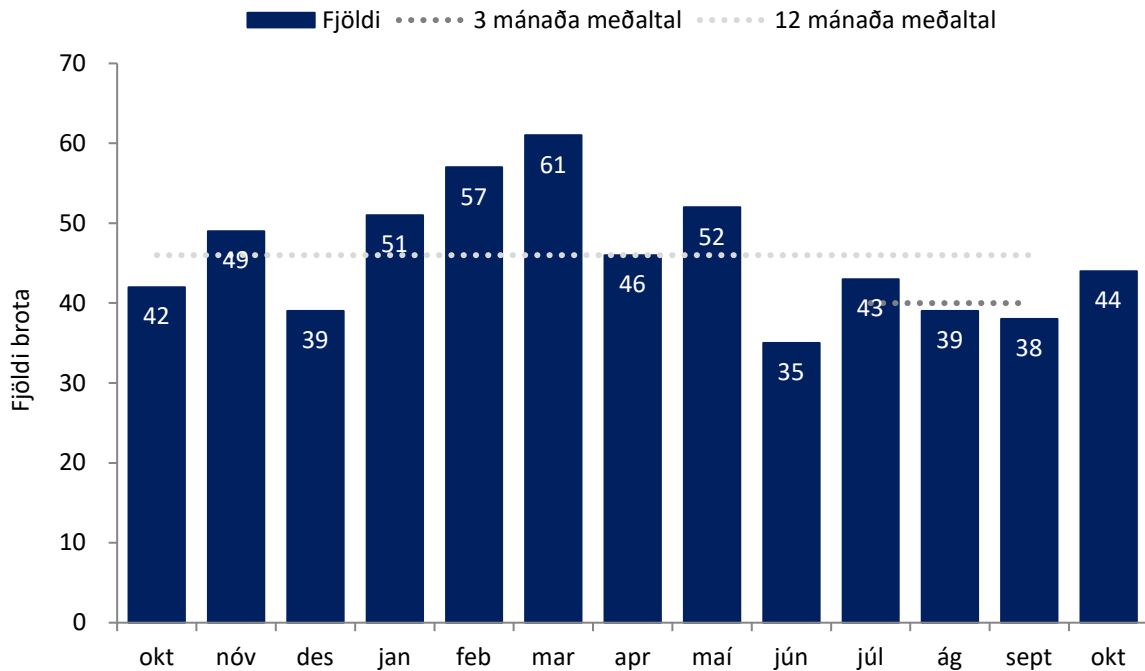
Vakin er athygli á að í tölfræði lögreglunnar er heildarfjöldi útkalla vegna heimilisofbeldismála í Reykjavík meiri en hjá Reykjavíkurborg. Þennan mun má skýra fyrst og fremst vegna tveggja þátta. Annars vegar koma brotþolar í sumum tilvikum á lögreglustöðina til að tilkynna um heimilisofbeldi og þá er ekki alltaf ástæða til að fá ráðgjafa frá borginni. Einnig geta ráðgjafar ekki farið inn á heimili, ef engin börn eru þar, nema með leyfi húsráðenda. Tölfræði Reykjavíkurborgar nær yfir þau skipti sem ráðgjafar eru kallaðir til af lögreglunni af því að börn eru á heimilinu og þegar engin börn eru á staðnum en húsráðendur vilja þiggja aðstoð.



Tölulegar upplýsingar Lögreglunnar á höfuðborgarsvæðinu um útköll/tilkynningar vegna heimilisofbeldis í Reykjavík

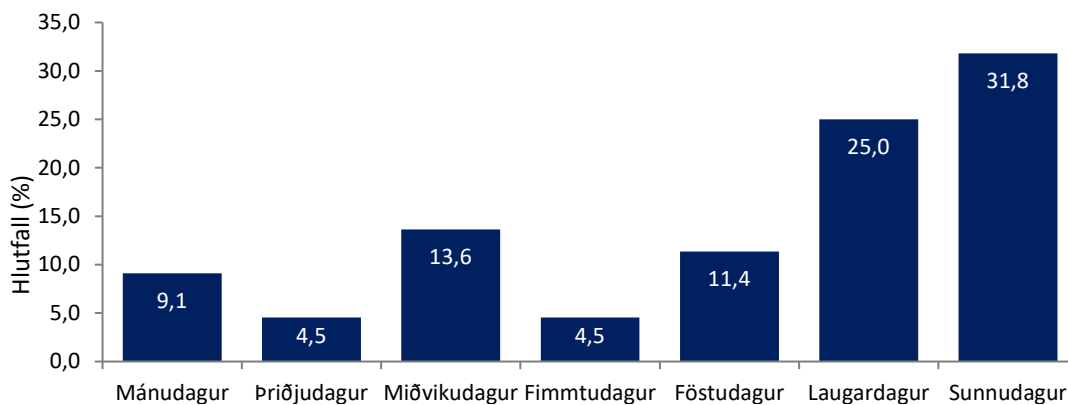
Mynd 1 sýnir fjölda útkalla í Reykjavík í hverjum mánuði síðustu 13 mánuði frá október 2020 til og með október 2021, samtals 596 útköll. Yfir jafn langt tímabil, 13 mánuði, ári fyrr eða frá október 2019 til og með október 2020 voru útköllin 566.

Síðustu þrjá mánuði ágúst til og með október 2021 voru útköllin 121. Á sama tíma ári fyrr eða frá ágúst til og með október 2020 voru þau 128.

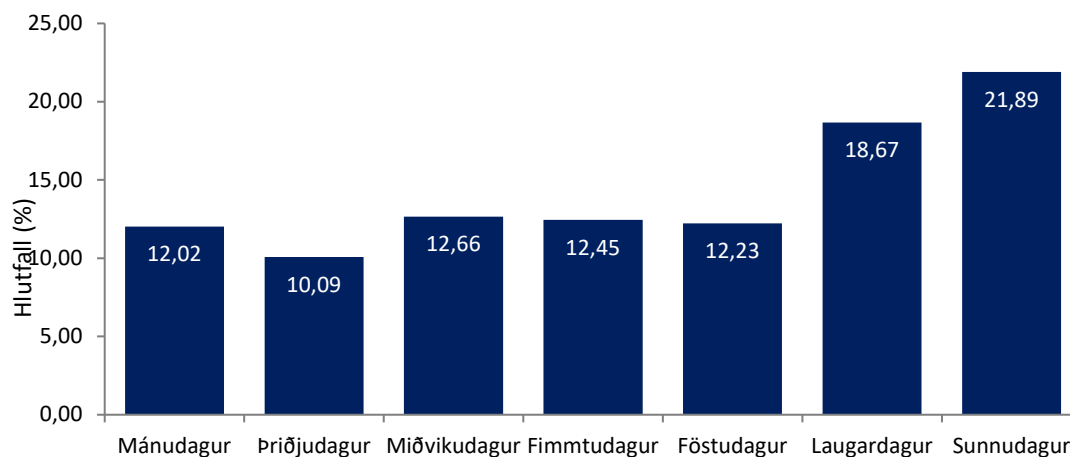


Mynd 1. Fjöldi útkalla/tilkynninga í Reykjavík frá október 2020 til og með október 2021

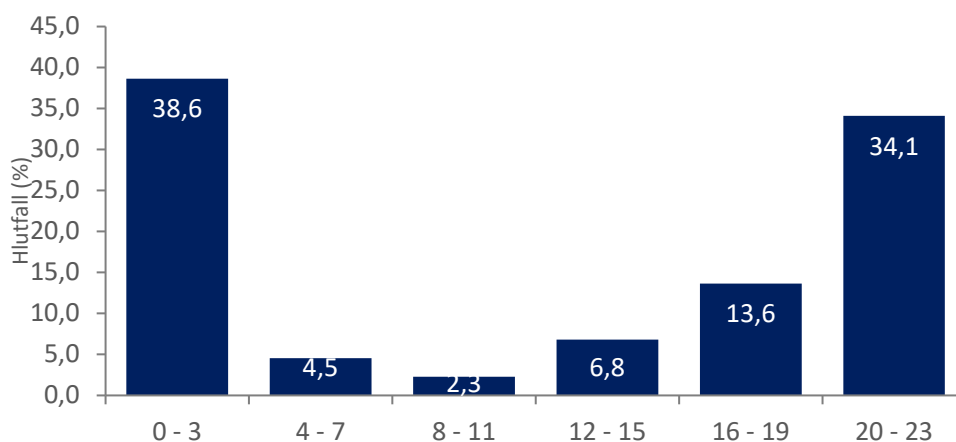
Mynd 2 sýnir hlutfallslega dreifingu útkalla eftir vikudögum í október 2021 og mynd 3 sýnir hlutfallslega dreifingu útkalla eftir vikudögum í janúar til og með október 2021. Mynd 4 sýnir hlutfall útkalla eftir tíma sólarhrings í október 2021.



Mynd 2. Hlutfall útkalla/tilkynninga eftir vikudögum í október

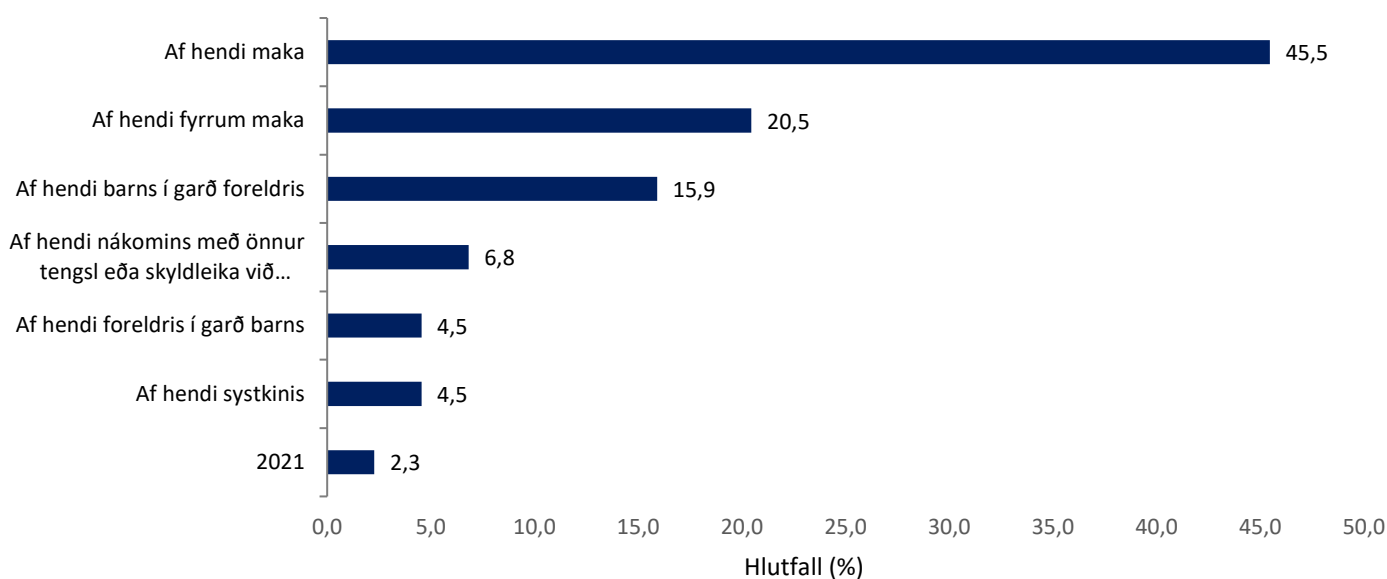


Mynd 3. Hlutfall útkalla/tilkynninga eftir vikudögum í janúar til og með október 2021

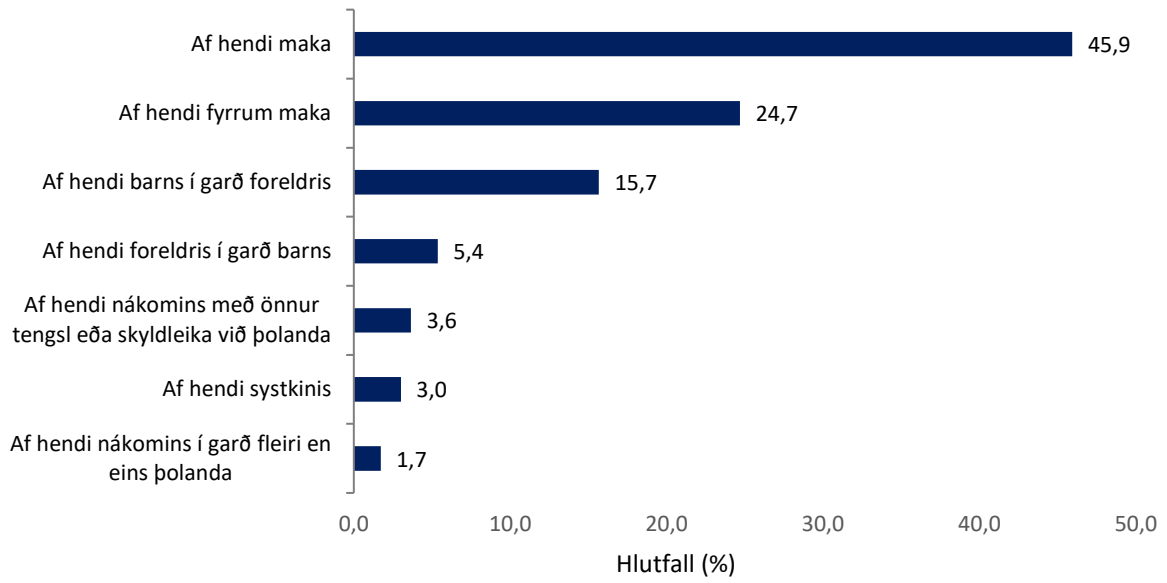


Mynd 4. Hlutfall útkalla/tilkynninga eftir tíma sólarhrings í október 2021

Mynd 5 sýnir tengsl geranda og brotaböla, hlutfall, í október 2021 og mynd 6 sýnir það sama í janúar til og með október 2021.



Mynd 5. Ofbeldi af hálfu hvers í október 2021, hlutfallstölur



Mynd 6. Ofbeldi af hálfu hvers janúar til og með október, 2021, hlutfallstölur



Tölulegar upplýsingar velferðarsviðs Reykjavíkurborgar um útköll/tilkynningar vegna heimilisofbeldis 2021

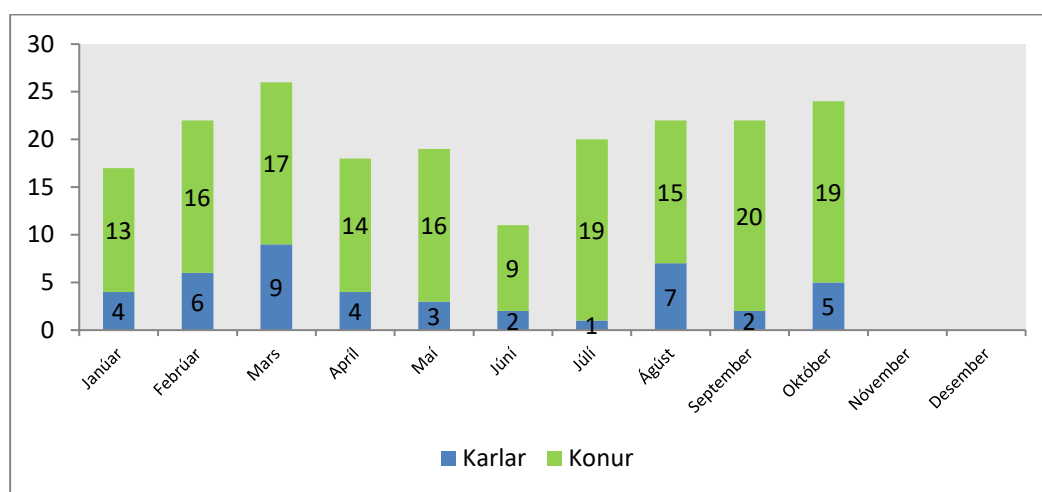
Í janúar til og með október 2021 voru 201 útköll/tilkynningar, þar af voru konur brotaþolar í 158 tilvikum og karlar brotaþolar í 43 tilvikum, sjá töflu 1 og mynd 7.

Síðustu 13 mánuði voru útköllin 256. Þar af voru konur brotaþolar í 202 útkalli en karlar í 54.

Síðustu þrjú mánuði ágúst til og með október 2021 voru útköllin 68, í 54 þeirra voru konur brotaþolar og í 14 voru karlar brotaþolar. Á sama tíma ári fyrr eða frá ágúst 2020 til og með október 2020 voru þau 47, í 39 þeirra voru konur brotaþolar og í 8 útköllum voru karlar brotaþolar.

Tafla 1. Fjöldi útkalla/tilkynninga í janúar til og með október 2021 eftir kyni brotaþola

| Mánuður | Kyn brotaþola | | |
|-------------------------------|---------------|------------|------------|
| | Karlar | Konur | Samtals |
| Janúar | 4 | 13 | 17 |
| Febrúar | 6 | 16 | 22 |
| Mars | 9 | 17 | 26 |
| Apríl | 4 | 14 | 18 |
| Mai | 3 | 16 | 19 |
| Júní | 2 | 9 | 11 |
| Júlí | 1 | 19 | 20 |
| Ágúst | 7 | 15 | 22 |
| September | 2 | 20 | 22 |
| Október | 5 | 19 | 24 |
| Samtals | 43 | 158 | 201 |
| Fjöldi þolenda samtals | 32 | 138 | 170 |

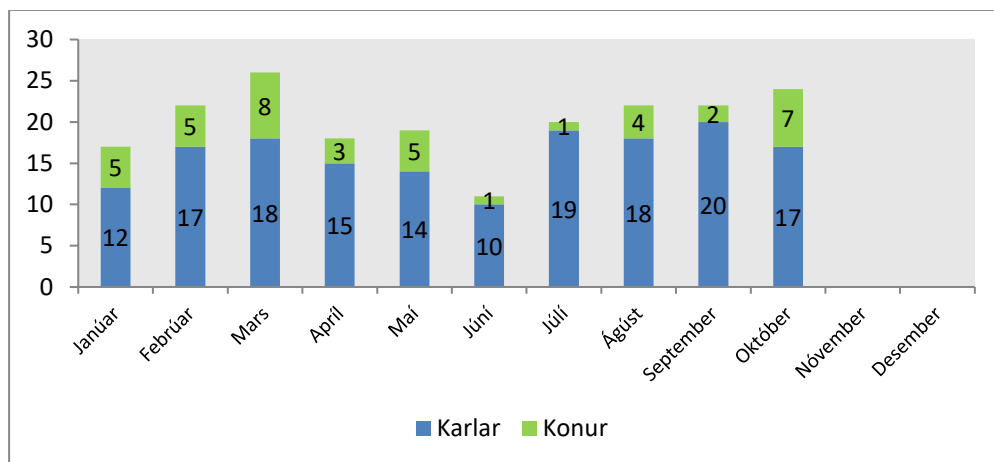


Mynd 7. Fjöldi útkalla/tilkynninga í janúar til og með október 2021 eftir kyni brotaþola

Gerendur voru karlar í 160 útköllum/tilvikum en konur í 41 útkalli/tilvikum, samtals 201 útköll/tilvik, sjá töflu 2 og mynd 8.

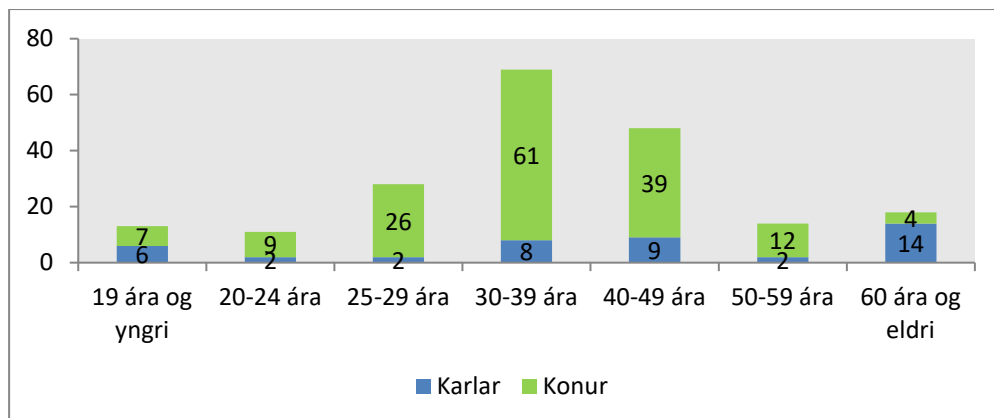
Tafla 2. Fjöldi útkalla/tilkynninga í janúar til og með október 2021 eftir kyni gerenda

| Mánuður | Kyn geranda | | |
|-------------------------------|-------------|-----------|------------|
| | Karlar | Konur | Samtals |
| Janúar | 12 | 5 | 17 |
| Febrúar | 17 | 5 | 22 |
| Mars | 18 | 8 | 26 |
| Apríl | 15 | 3 | 18 |
| Mái | 14 | 5 | 19 |
| Júní | 10 | 1 | 11 |
| Júlí | 19 | 1 | 20 |
| Ágúst | 18 | 4 | 22 |
| September | 20 | 2 | 22 |
| Október | 17 | 7 | 24 |
| Samtals | 160 | 41 | 201 |
| Fjöldi gerenda samtals | 135 | 30 | 165 |



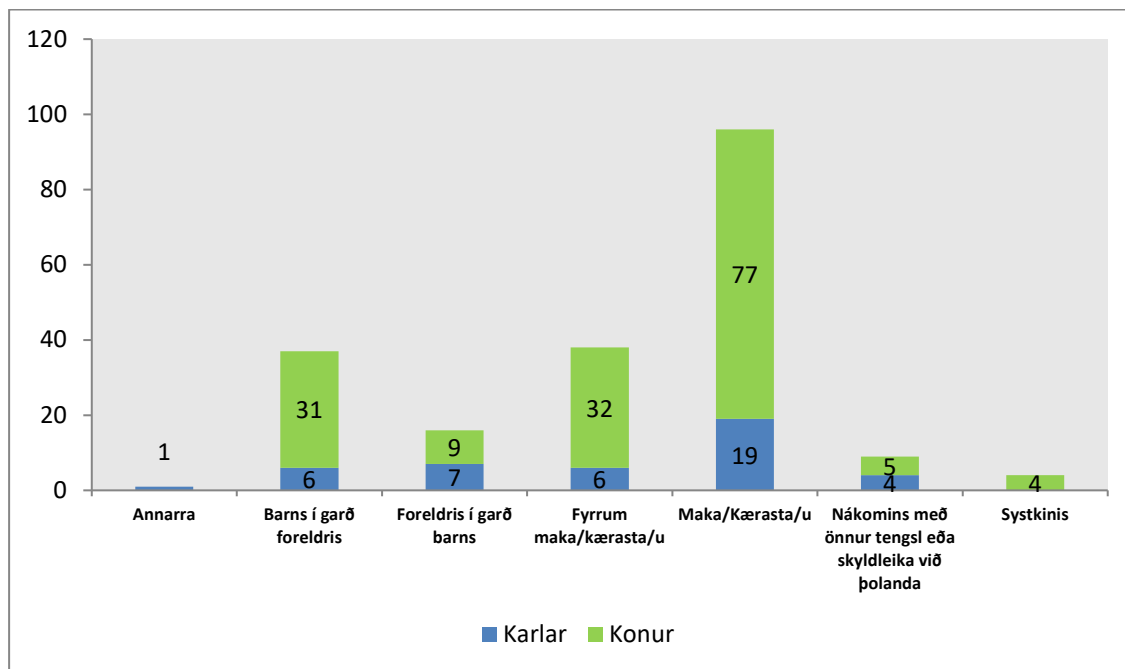
Mynd 8. Fjöldi tilkynninga í janúar til og með október eftir kyni gerenda

Mynd 9 sýnir fjölda tilkynninga eftir kyni og aldri í janúar til og með október 2021. Tilkynningar vegna brotþola sem eru konur eru 158 og 43 vegna karla sem eru brotþolar, samtals 201.



Mynd 9. Fjöldi útkalla/tilkynninga í janúar til og með október 2021 eftir kyni og aldri brotþola

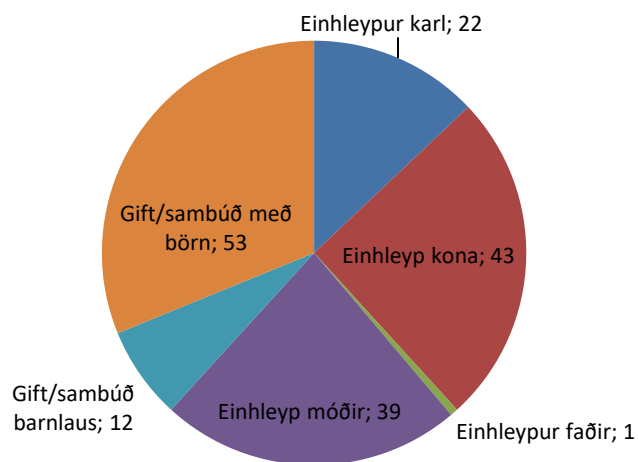
Mynd 10 sýnir ofbeldi af hálfu hvers er um að ræða eftir kyni brotþola eða tengsl gerenda og brotþola eftir kyni brotþola.



Mynd 10. Tengsl gerenda og brotþola eftir kyni brotþola í janúar til og með október 2021

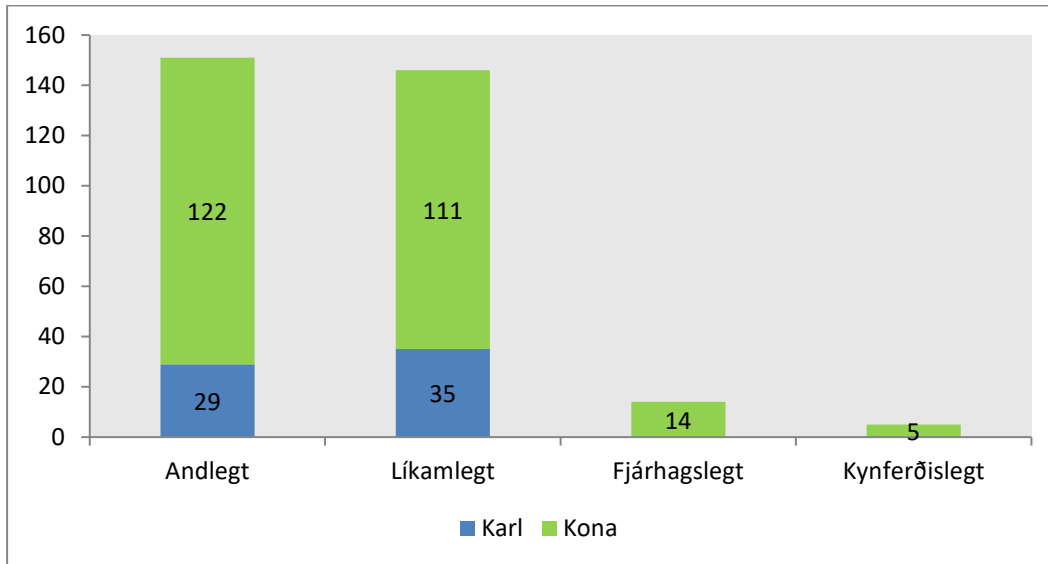
Mynd 11 sýnir fjölda brotþola eftir fjölskyldugerð í janúar til og með október 2021, sem Reykjavíkurborg fór í útkall vegna.

Fjöldi brotþola eftir fjölskyldugerð



Mynd 11. Fjöldi brotþola eftir fjölskyldugerð janúar til og með október 2021

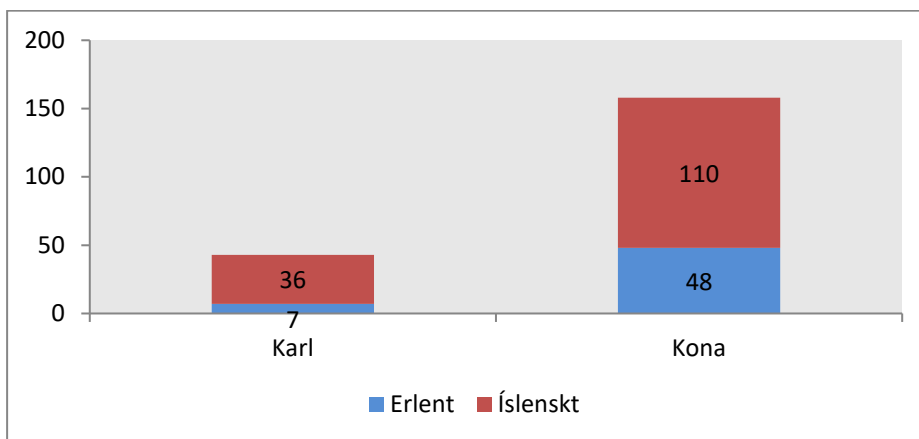
Mynd 12 sýnir tegund ofbeldis eftir kyni brotþola. Andlegt ofbeldi er tilgreint í 151 tilviki þar af eru 122 konur brotþolar og 29 karlar. Líkamlegt ofbeldi er tilgreint í 146 tilvikum þar af eru 111 konur brotþolar og 35 karlar. Fjárhagslegt ofbeldi er tilgreint í 14 tilvikum og eru allir brotþolar konur. Kynferðislegt ofbeldi er tilgreint í fimm tilvikum og eru allir brotþolar konur.



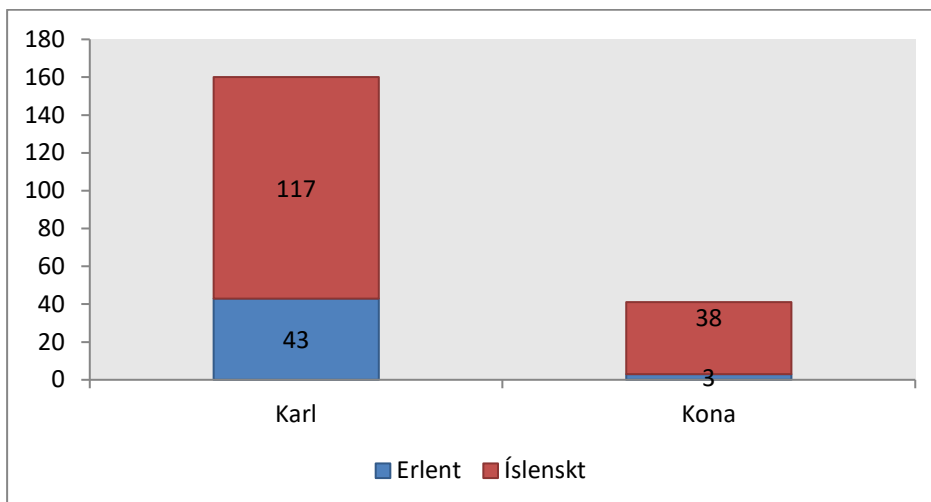
Mynd 12. Tegund ofbeldis eftir kyni brotþola í janúar til og með október 2021

Mynd 13 sýnir fjölda brotþola eftir kyni og því hvort brotþoli er með íslenskt eða erlent ríkisfang.

Mynd 14 sýnir fjölda gerenda eftir kyni og hvort ríkisfang er íslenskt eða erlent.

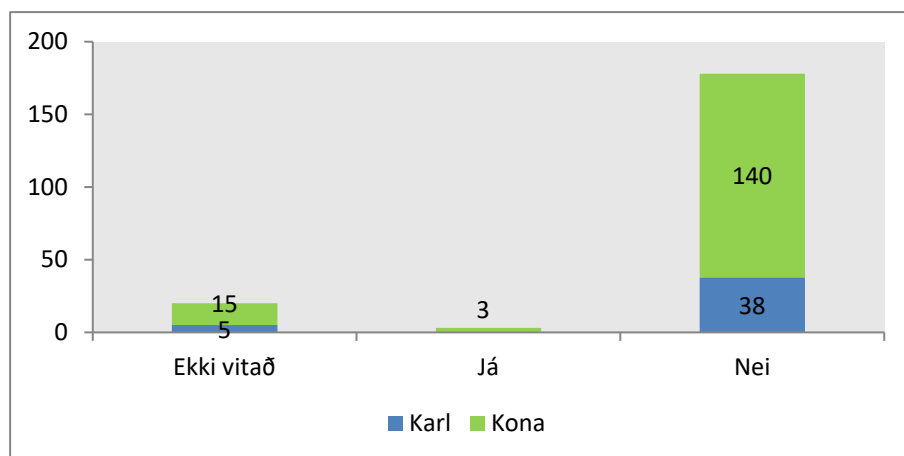


Mynd 13. Ríkisfang brotþola, íslenskt/erlent, eftir kyni í janúar til og með október 2021

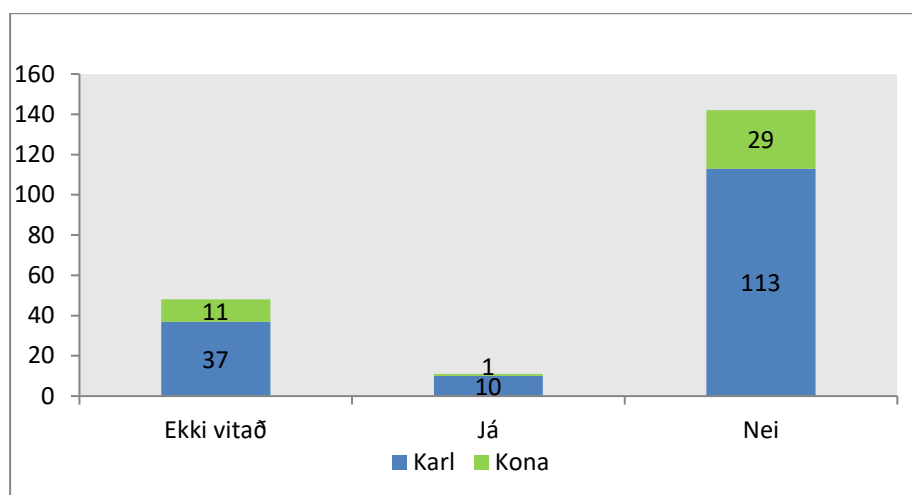


Mynd 14. Ríkisfang gerenda í janúar til og með október 2021, íslenskt/erlent, eftir kyni

Mynd 15 sýnir fjölda fatlaðra og ófatlaðra brotþola eftir kyni. Þrír brotþolar voru fatlaðir samkvæmt skráningu. Mynd 16 sýnir fjölda fatlaðra og ófatlaðra gerenda eftir kyni. Ellefu gerendur voru fatlaðir samkvæmt skráningu, 10 karlar og ein kona. Þessar tölur byggja á mati í útkalli, á því hvort brotþoli og gerendur séu með fötlun eða ekki. Það má ætla að fleiri brotþolar og gerendur séu með fötlun en fram kemur í þessum tölum.

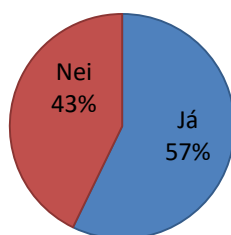


Mynd 15. Fjöldi fatlaðra og ófatlaðra brotþola í janúar til og með október 2021

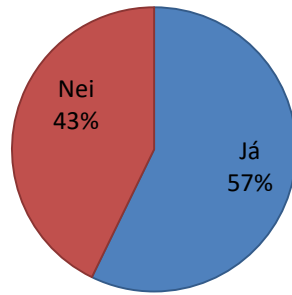


Mynd 16. Fjöldi fatlaðra og ófatlaðra gerenda janúar til og með október 2021

Börn voru á vettvangi í 57% útkalla í janúar til og með október 2021, sjá mynd 17 og voru með lögheimili á 57% þeirra heimila sem farið var á í útkalli, sjá mynd 18.



Mynd 17. Hlutfall þeirra útkalla þegar börn voru/voru ekki á vettvangi í janúar til og með október 2021



Mynd 18. Hlutfall þeirra útkalla þegar börn voru/voru ekki með lögheimili á vettvangi í janúar til og með október 2021