

# UMHVERFIS- OG SKIPULAGSSVIÐ

## LEIÐARLIÓS:

Leiðarljós USK miða að því að styrkja Reykjavík í átt til sjálfbærni og gera hana vistvæna, heilnæma, hreina, fallega og örugga. Einnig að stuðla að fræðslu og upplýstri umræðu um umhverfis- og skipulagsmál, ásamt því að efla þjónustu og samráð við borgarbúa og aðra viðskiptavinum sviðsins.

## FJÁRHAGSÁÆTLUN 2018

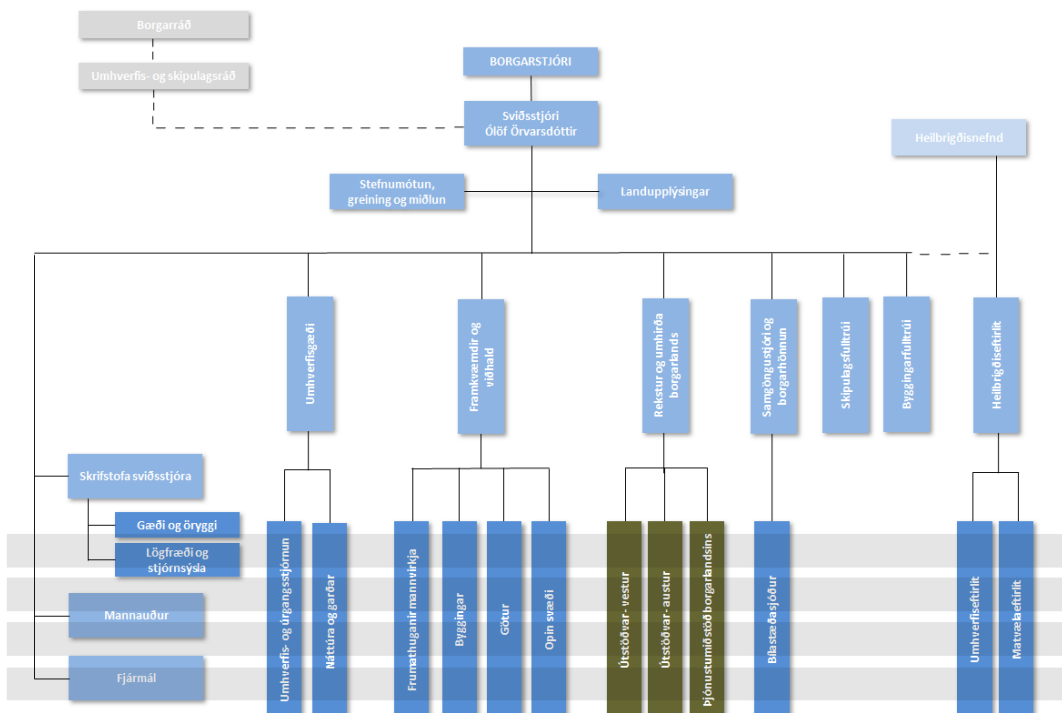
USK aðalsjóður	Raun 2016	Esk.áætlun 2017	Áætlun 2018
Rekstrartekjur	-2.119.130	-3.462.784	-3.462.118
<b>Tekjur samtals</b>	<b>-2.119.130</b>	<b>-3.462.784</b>	<b>-3.462.118</b>
Laun og launatengd gjöld	1.880.657	2.345.171	2.447.019
Annar rekstrarkostnaður	6.707.506	7.441.131	8.194.916
<b>Rekstrargjöld samtals</b>	<b>8.588.163</b>	<b>9.786.302</b>	<b>10.641.935</b>
<b>Rekstarniðurstaða</b>	<b>6.469.033</b>	<b>6.323.519</b>	<b>7.179.817</b>

USK Eignasjóður	Raun 2016	Esk.áætlun 2017	Áætlun 2018
Rekstrartekjur	-3.856.134	-3.513.816	-3.838.384
<b>Tekjur samtals</b>	<b>-3.856.134</b>	<b>-3.513.816</b>	<b>-3.838.384</b>
Laun og launatengd gjöld	1.533.931	1.711.417	1.795.591
Annar rekstrarkostnaður	3.381.400	3.205.847	4.068.659
<b>Rekstrargjöld samtals</b>	<b>4.915.331</b>	<b>4.917.264</b>	<b>5.864.250</b>
<b>Rekstarniðurstaða</b>	<b>1.059.197</b>	<b>1.403.449</b>	<b>2.025.866</b>

## STARFSFÓLK

	Áætlun 2018
<b>Föst stöðugildi</b>	<b>404,5</b>
Fjöldi stm áætlun	435
Fjöldi sumarstarfsmanna	370
<b>Eftir skrifstofum:</b>	
Sviðsstjóri	17
Skrifstofa sviðsstjóra	8
Fjármáladeild	4
Mannauðsdeild	5
Umhverfisgæði	73
Framkvæmdir og viðhald	49
Rekstur og umhirða borgarlandsins	145
Samgöngustjóri og borgarhönnun	7
Skipulagsfulltrúi	16,5
Byggingarfulltrúi	22
Heilbrigðiseftirlit	23
Bílæðasjóður	35

## SKIPURIT



## HLUTVERK

Umhverfis- og skipulagssvið (USK) gegnir fjölbættu hlutverki, allt frá því að vinna með kjörnum fulltrúum að stefnumótun í umhverfis-, skipulags- og samgöngumálum til þess að samþykkja teikningar og tryggja eftirlit í heilbrigðismálum. Að auki stýrir sviðið framkvæmdum og viðhaldi og sinnir almennum rekstri í borgarlandinu eins og grasslætti og snjómokstri. Á sviðinu er unnið að fjölbreyttum verkefnum sem eiga að auðga mannlífið í borginni. Lögbundin verkefni byggingarfulltrúa, skipulagsfulltrúa og Heilbrigðiseftirlits Reykjavíkur tilheyra sviðinu. Bílastæðasjóður er einnig hluti af umhverfis- og skipulagssviði. Árið 2014 markaði ákveðin tímamót því nýtt aðalskipulag til ársins 2030 hefur tekið gildi og er leiðarljós í allri vinnu sviðsins. Þar birtist sá græni þráður sem ber að halda á lofti í stefnumótun jafnt sem framkvæmd og endurspeglast í öllu starfinu á sviðinu. Starfsfólk umhverfis- og skipulagssviðs býr yfir einstakri fagþekkingu í þeim málaflokkum sem sviðið sinnir og gegnir lykilhlutverki í því að gera Reykjavík að enn betri borg. Sviðið er umhverfisvottað og leggur áherslu á að veita borgarbúum og öðrum viðskiptavinum góða þjónustu.

### Stefnumótun, greining og miðlun

Sviðsstjóri hefur umsjón með stefnumótun á ábyrgðarsviðum USK og tryggir samræmi í málaflokknum innan borgarinnar. Sviðsstjóri er yfirmaður langtímastefnumótunar, þróunar, greiningar, miðlunar og landupplýsinga ásamt stýringu uppbyggingar í gegnum mótun aðalskipulags og svæðisskipulags sem og miðlun upplýsinga um niðurstöður og áherslur stefnumótunar. Sjálfbær þróun borga, loftslagsmál, Græna borgin, miðlunarteymi og fleiri verkefni heyra undir sviðsstjóra.

### Landupplýsingar

Landupplýsingar hafa umsjón með öllum gagnagrunnum sem innihalda landtengdar upplýsingar og leggja aðaláherslu á að hafa þær réttar, lifandi og byggðar á traustum grunni. Öflun, viðhald, úrvinnsla og afgreiðsla landupplýsinga eru aðalverkefni, en deildin ber einnig ábyrgð á landmælingum, fastmerkjum, gerð lóðauppdrátta, útgáfu mæliblaða, stjórn og rekstri landupplýsingakerfis (LUKR) og þróun Borgarvefsjár, Skipulagssjár og veflausna fyrir spjaldtölvur og snjallsíma.

### Skrifstofa sviðsstjóra

Skrifstofan ber ábyrgð á þjónustu við umhverfis- og skipulagsráð, stjórnsýslulegum málum og lögfræðiþjónustu. Umsýsla fjármagns vegna samninga um kirkjugarða og þjóðvegi í þéttbýli er á skrifstofu sviðsstjóra. Einnig umsýsla og samskipti við B-hluta fyrirtæki, nefndir og stjórnir.

### Mannauður

Mannauður sviðsins endurspeglar þá fjölbreytni sem þjónusta umhverfis- og skipulagssviðs veitir. Sviðið leggur áherslu á jákvætt og hvetjandi starfsumhverfi, að starfsfólk hafi svigrúm til athafna og tækifæri til símenntunar. Meginhlutverk mannaútsdeildar er að framfylgja starfsmannastefnu Reykjavíkurborgar og móta áherslur sviðsins í mannaútsmálum. Mannauðsdeild veitir stjórnendum ráðgjöf og aðstoð varðandi mannaútsmál svo sem ráðningar, kjaramál, réttindi og skyldur starfsmanna, samvinnu og liðsheild og sinnir eftirliti þar sem við á. Mannauðsdeild heldur utan um starfsþróun, þjálfun og miðlæga fræðslu starfsfólks og veitir stjórnendum og starfsstöðum ráðgjöf og stuðning.

### Fjármáladeild

Fjármáladeild hefur umsjón með fjármálum sviðsins og veitir starfsmönnum ráðgjöf og aðstoð varðandi fjármál. Helstu verkefni deildarinnar eru fjárhags- og launaáætlun, fimm ára áætlun, fjárhags- og verkbókhald, reikningagerð og innheimta, kostnaðareftirlit, mánaðar- og árshlutauppgjör.

### Skipulagsfulltrúi

Embætti skipulagsfulltrúans í Reykjavík starfar á grundvelli skipulagslaga, skipulagsreglugerðar og samþykkt borgarstjórnar um embættisafgreiðslur skipulagsfulltrúa svo og öðrum lögum, reglugerðum og samþykktum er varða skipulagsmál í Reykjavík. Hlutverk skipulagsfulltrúa er að veita borgarbúum, borgarfulltrúum, ráðgjöfum, hönnuðum og verktökum upplýsingar og ráðgjöf um skipulagsmál. Skipulagsfulltrúi fer með málsmeðferð skipulagsmála og starfar í umboði sveitarstjórnar.

### Byggingarfulltrúi

Embætti byggingarfulltrúans í Reykjavík starfar á grundvelli mannvirkjalaga, byggingarreglugerðar og samþykkt borgarstjórnar um embættisafgreiðslur byggingarfulltrúa svo og öðrum lögum, reglugerðum og samþykktum er byggingarmál varða. Byggingarfulltrúi skal hafa eftirlit með því að sótt sé um byggingarleyfi fyrir byggingarleyfisskyldum framkvæmdum og breytti

notkun mannvirkja í umdæmi hans, og að öðru leyti sé fylgt ákvæðum reglugerðar þessarar í umdæmi hans. Jafnframt skal byggingarfulltrúi eftir föngum hafa eftirlit með því að viðhald húsa og mannvirkja í umdæmi hans sé viðhlítandi.

### Samgöngustjóri og borgarhönnun

Skrifstofa samgöngustjóra og borgarhönnunar vinnur að borgarhönnun og þróun samgangna út frá samþykktri stefnumörkun borgaryfirvalda. Nánari stefnumörkun, skipulag og undirbúningur verkefna næstu ára í þessum málaflokkum er á ábyrgð skrifstofunnar. Meðal verkefna má nefna samgönguskipulag í nýrri og eldri byggð, framfylgd almenningssamgöngustefnu og hjólréiðaaætlanar borgarinnar, Torg í biðstöðu og göngugötur auk hönnunar lykilsvæða í borginni, frumathuganir breytinga á gatnakerfi, umferðartalningar, umsjón umferðarljósastýringa, umferðaröryggismál, orkuskipti í samgöngum og hljóðvist vegna umferðar.

### Bílastæðasjóður

Skrifstofunni tilheyrja tvær deildir: útideild og húsadeild. Á skrifstofunni fer fram stjórnun bílastæðamála, umsjón með eftirliti á ríflega 3000 bílastæðum, rekstur 7 bílahúsa og endurupptaka mála sem snúa að stöðvunarbrotagjöldum sem og innheimta tekna vegna bílastæða. Þar fer einnig fram þróun í upplýsingatækni fyrir sjóðinn í samstarfi við upplýsinga- og tæknideild Reykjavíkurborgar, sem og stefnumótun.

### Skrifstofa framkvæmda og viðhalds

Skrifstofan annast stofnframkvæmdir á vegum Reykjavíkurborgar og sér um allt viðhald á eignasafni Reykjavíkurborgar, þ.e. húseignum, samgöngumannvirkjum og opnum svæðum. SFV er skipt upp í fjórar deildir þ.e. frumathugun mannvirkja, byggingadeild, gatnadeild og deild opinna svæða. Skrifstofan sér um forsagnargerð og frumathuganir vegna nýrra fasteigna, gerir kostnaðar- og framvinduáætlanir, sér um útboðsgerð og samninga, stýrir hönnun og framkvæmd verkefna auk þess að hafa eftirlit með verklegum framkvæmdum. Skrifstofan tekur þátt í rekstri fjögurra hverfastöðva í hverfum borgarinnar þar sem fasteignastjórar hafa umsjón með viðhaldi fasteigna og eru í tengslum við notendur.

### Skrifstofa reksturs og umhirðu borgarlandsins

Skrifstofa reksturs og umhirðu borgarlands sér um allan daglegan rekstur og umhirðu á borgalandinu og þjónustu vegna veghalds í Reykjavík. Meginverkefni skrifstofunnar er rekstur hverfastöðva gatnamála, verkþækkistöðva garðyrkju, þjónustumiðstöðvar borgarlandsins og Ræktunarstöðvar Reykjavíkur. Undir rekstur og umhirðu borgarlandsins fellur meðal annars vetrarþjónusta, garðyrkja og ræktun, viðhalds- og eftirlitsverkefni á götum, gönguleiðum og opnum svæðum, grassláttur, hreinsun borgarlandsins, uppsetning og viðhald umferðarljósa, uppsetning og viðhald umferðarskilta, rekstur gatnalýsingar, rekstur strætóskýla í eigu borgarinnar, umsjón með útmörk Reykjavíkur (uppland borgarinnar, 1700 ha opið útivistarsvæði) og þjúfjórðing, útgáfa og eftirlit með afnotaleyfum á borgarlandinu, leyfisveitingar og eftirlit vegna götu- og torgsölu, veghald og ýmiss annar undirbúningur vegna viðburða í borgarlandinu.

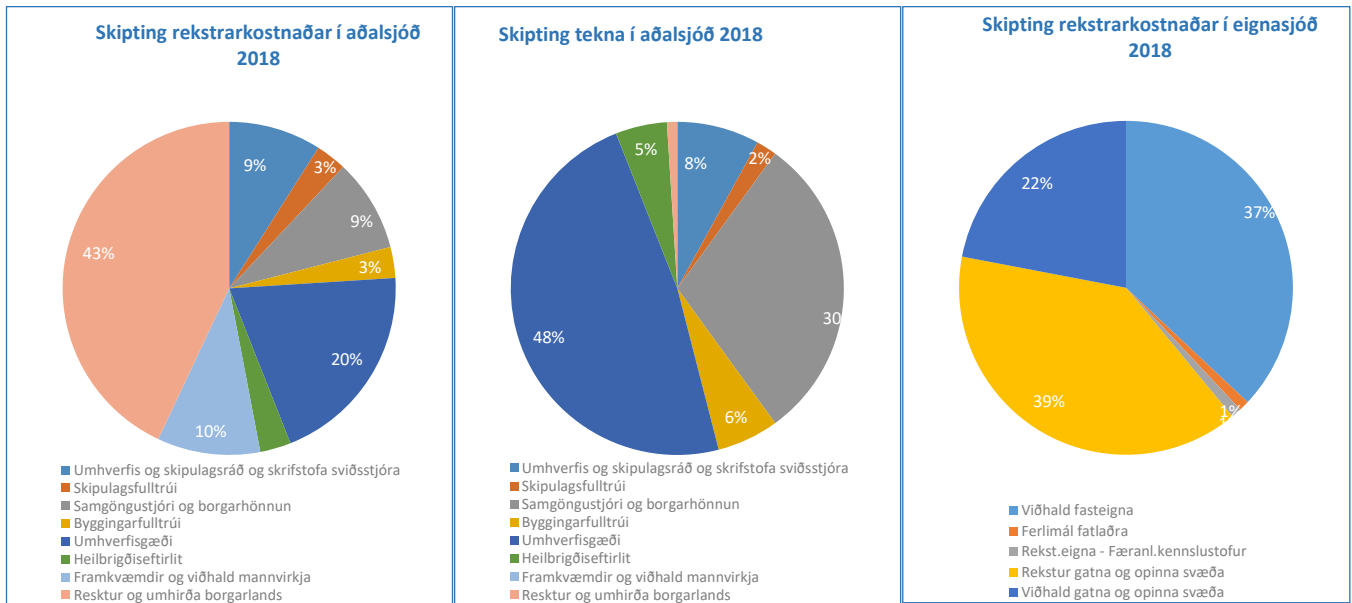
### Skrifstofa umhverfisgæða

Á skrifstofunni eru tvær starfseiningar; náttúra og garðar, og umhverfis- og úrgangsstjórnun. Á skrifstofunni fer fram stefnumótun, gerð forathuganna og forsagna varðandi garða, græn svæði, gróður og leiksvæði. Skrifstofa umhverfisgæða sinnir umhverfis- og náttúruvernd og vinnur að umhverfisstjórnun í borginni og rekstri borgarinnar og framkvæmd aðgerðaáætlunar í úrgangsmálum ásamt Grænum skrefum í starfssemi Reykjavíkurborgar. Grasagarður, Vinnuskóli, sorphirða Reykjavíkurborgar og meindýravarnir heyra undir skrifstofuna.

### Heilbrigðiseftirlit Reykjavíkur

Hlutverk Heilbrigðiseftirlits Reykjavíkur er að fara með hollustuhátta-, matvæla- og mengunarvarnareftirlit í lögsagnarumdæmi Reykjavíkur, skv. lögum um hollustuhætti og mengunarvarnir, með síðari breytingum, lögum um matvæli með síðari breytingum, og reglugerðum settum samkvæmt þeim. Þá hefur Heilbrigðiseftirlit Reykjavíkur eftirlit með hundahaldi í borginni, skv. samþykkt um hundahald í Reykjavík. Heilbrigðiseftirlitið gefur út starfsleyfi fyrir starfsleyfisskyldan atvinnurekstur og sinnir reglubundnu eftirliti með honum, gefur út tóbakssöluleyfi, leyfi til hæsnahalds í borginni og veitir umsagnir og leiðbeinir um mál er varða heilbrigðiseftirlit. Heilbrigðiseftirlit Reykjavíkur skiptist í eftirfarandi deildir og einingar: matvælaeftirlit, umhverfiseftirlit, vöktun umhverfis og hundaeftirlit.

# SKIPTING REKSTRAR 2018



## MEGINÁHERSLUR, FORSENDUR OG FJÁRHAGSLEG GREINING

Segja má að nú sé innleiðing aðalskipulags Reykjavíkur til 2030 orðin afar sýnileg borgarbúum. Mest má sjá áhrifin í miðborginni, verið er að byggja á fjölmörgum reitum milli Hverfisgötu og Laugavegar, Hafnarstrætið hefur gengið í endurnýjun lífdaga og svæðið milli Hafnarstrætis og Hörpu er í uppbyggingu sem nú sér fyrir endann á. Samfara þessu er yfirborð gatna og göngustíga endurnýjað, Geirsgatan breytist í borgargötu og gerð er stefna um gólfíð í Kvosinni. Áherslan er á borgarrýmið jafnt sem byggingarnar. Fjölmargir nýir íbúar munu bætast við miðborgina á næstu árum sem styður við jafnvægi milli ferðamanna og íbúa miðborgar. Húsnæðismál eru mikið í brennidepli og var húsnæðisstefna Reykjavíkur samþykkt í júní s.l. Ljóst er að fjölmargar starfseiningar innan sviðsins koma að innleiðingu slíkrar stefnu. Vistvænar samgöngur eru samofnar þéttingu byggðar, innleiðing hjólréiðaáætlunar og undirbúningur borgarlínu eru því stór verkefni á borði sviðsins bæði nú sem áfram. Bílastæðamál eru einnig hluti af samgöngustefnu borgarinnar. Því var mikilvægt að fá Bílastæðasjóð til liðs við sviðið árið 2017 og liggur fyrir að gera nánari stefnu um bílastæði. Aðrir þættir í vistvænni byggð eins og blágrænar lausnir og lífbreytileiki eru einnig hluti af því að gera Reykjavík vistvænni. Fyrstu hverfisSKIPULAGSÁætlanirnar munu verða samþykktar fyrir áramót og áframhald verður á samþykkt sjálfbærra áætlana fyrir hverfin á næstu árum en þær eru liður í að gera hverfin öflugri og gera íbúum betur kleift að stækka við sig eða hafa áhrif á fjárfestingar og framkvæmdir í hverfunum sínum.

Mannauður sviðsins skiptir sem fyrr öllu máli fyrir framgang verkefna og sú þekking og kunnátta sem starfsfólk sviðsins býr yfir er ómetanleg auðlind. Metnaður til að ná fram bestu niðurstöðu fyrir borgina og borgarbúa er mikill og þegar þensla er á markaði getur verið erfitt að ráða fólk í lausar stöður eða fá ásættanleg verð í verk. Ekki er fyrir séð að það breytist á árinu 2018 en nú verður boðin út vetrarþjónusta sem áður var á hendi reksturs og umhirðu. Stefnt er að flytja starfsemi verkþækistöðvar á Njarðargötu út í Örfirsey árið 2018 til þess að hægt sé að koma því svæði í uppbyggingu og bæta vinnuástandi starfsfólks.

Þverfagleg samvinna er nauðsynleg í öllum verkum sviðsins og sérhver starfseining gegnir mikilvægu hlutverki í því að innleiða stefnu um grænni og heilbrigðari borg. Samvinna og samstarf við önnur svið borgarinnar sem og borgarbúa er einnig stór þáttur í starfsemi sviðsins og tryggir að niðurstaða sem byggir á hagsmunum heildarinnar næst. Til stendur að efla heimasíðu sviðsins, leita nýrra leiða við upplýsingagjöf og kynningarmál og tileinka sér snjalllausnir allstaðar þar sem það er hægt. Sem fyrr nýtir sviðið sér mælikvarða til að fylgjast með markmiðum í málaflokkunum og hvernig til tekst við að innleiða þær áætlanir sem sviðið vinnur eftir.

## HELSTU FJARHAGSLEGAR BREYTINGAR MILLI ÁRA

Á árinu 2018 er gert ráð fyrir að rekstrarrámmi sviðsins hækki um 1.314 m.kr. frá upphaflegri fjárhagsáætlun ársins 2017. Stærsta breytingin er sú að nú er rekstur Bílastæðasjóðs kominn undir starfsemi sviðsins og hefur það eftirfarandi breytingar í för með sér í aðalsjóði. Tekjur hækka um 1.024 m.kr., launakostnaður eykst um 285 m.kr., annar rekstrarkostnaður eykst um 256 m.kr. og innri leiga hækkar um 271 m.kr. Í eignasjóði hækkar viðhald vegna bílastæðahúsa um 29 m.kr. Þessu til viðbótar er gert ráð fyrir kostnaðarauka vegna kjarasamninga upp á 153 m.kr. og að bætt verði við 7 nýjum stöðugildum að upphæð 70 m.kr. Gert er ráð fyrir kostnaðarauka vegna verðbóta á annan rekstrarkostnað að upphæð 123 m.kr. og að innri leiga hækki um 405 m.kr., sem er einkum vegna leigu gatna sem hækkar um 459 m.kr., en leiga fasteigna og búnaðar lækkar um 43 m.kr. Viðbótarfjármagn er sett í viðhald fasteigna upp á 300 m.kr. og viðhald gatna og opinna svæða að upphæð 100 m.kr. Þá var heimilað að flygja 32 mkr af rekstarafgangi ársins 2016 yfir á árið 2018.

## MEGINÁHERSLUR ÞJÓNUSTUÞÁTTA OG HELSTU BREYTINGAR MILLI ÁRA

### Aðalskipulag

Breytingar og endurskoðun á einstökum stefnuákvæðum AR2010-2030 verður áfram megin viðfangsefni á árinu 2018, líkt og verið hefur undanfarin þrjú ár. Borgaryfirvöld þurfa ávallt að vera viðbúin því að gera nauðsynlegar breytingar á aðalskipulaginu í ljósi breyttra forsenda. Það er ekki einvörðungu vegna þess að forsendur breytast og þróun verður önnur en ráð var fyrir gert, heldur getur nánari athugun á deiliskipulagsstiginu leitt betur í ljós möguleika til uppbyggingar á einstökum svæðum og hvernig best er að nýta byggingarlandið. Reikna má með að um 9-11 breytingar verði í vinnslu á næsta ári í samanburði við þær 13 breytingar sem hafa verið í vinnsluferli árið 2017. Mikilvægustu breytingarnar sem voru í vinnslu á árinu 2017 vörðuðu, annars vegar hert ákvæði um gististaði og hinsvegar auknar heimildir um fjölda íbúða á einstökum svæðum. Áfram er gert ráð fyrir breytingum á einstökum svæðum varðandi fjölda íbúða til að tryggja framgang húsnæðisáætlunar. Umfangsmestu breytingarnar sem verða í vinnslu á næsta ári verða framtíðarhverfið í Ártúnshöfðanum, endurskilgreiningu iðnaðar- og athafnasvæða í útjaðri borgarinnar meðal annars vegna flutnings iðnaðarstarfsemi úr Elliðaárvognum og Ártúnshöfðanum og áframhaldandi vinnsla við breytingar vegna Borgarlínu. Aðrar breytingar sem verða í vinnslu fram á næsta ár verða m.a. uppbyggingu í Gufunesi, Skerjafirði og á Heklureit. Stefna um landbúnaðarsvæði og þróun á Kjalarnesi verður einnig mögulega á dagskrá. Þá er fyrirhugað að setja fram ákveðnari stefnu um göngugötur í miðborginni og verður sú breyting boðuð á haustdögum 2017. Samkvæmt skipulagslögum skal ávallt meta þörf á heildarendurskoðun aðalskipulagsins að loknum sveitarstjórnarkosningum. Eðlilegt er að ákvörðun um hvort farið verður í stærri endurskoðun eða ekki, liggi fyrir á seinni hluta árs 2018.

Árangursrík framfylgd aðalskipulagsins felst í því að kynna stöðugt megin markmið þess og gera stefnuákvæði þess aðgengileg fyrir stjórnámamenn, embættismenn, framkvæmdaaðila og allan almenning. Kynning og miðlun aðalskipulagsins er margþætt. Á næsta ári er stefnt að því að fara í frekari endurbætur á vefsvæði aðalskipulagsins (adalskipulag.is) og skipulagssjá. Miðlun aðalskipulagsins felst einnig í almennum kynningum fyrir þá hópa sem þess óska og gátlistum fyrir mismunandi skrifstofur borgarinnar. Útgáfa árlegrar skýrslu um framfylgd aðalskipulagsins er síðan mikilvægur vettvangur til að halda stefnumörkun aðalskipulagsins á lofti, ekki síst fyrir stjórnámamenn og embættismenn innan borgarinnar. Skýrsla um framfylgd aðalskipulagsins hefur verið lögð fram síðustu tvö ár og vænta má að þriðji árgangur hennar birtist í lok árs 2017. Megin þáttur í skýrslugerðinni er mat á því hvernig miðar að ná markmiðum aðalskipulagsins. Regluleg stöðutaka á þróun borgarinnar er mikilvæg til að meta hvort ástæða er til að ráðast í breytingar á stefnunni, þ.e. hvort forsendur stefnunnar hafa tekið verulegum breytingum.

Af öðrum verkefnum, sem verða á dagskrá á næsta ári, má nefna áframhaldandi áætlanagerð vegna framfylgdar á húsnæðisstefnu og uppbyggingaráætlanir um íbúðar- og atvinnuhúsnæði, m.a. vegna fjárhagsáætlunargerðar. Umsagnir og almenn upplýsingamiðlun til umhverfis- og skipulagsráðs, skipulagsfulltrúa og annarra sviða varðandi fyrirspurnir, lagafrumvörp, samræmi skipulagsáætlana og einstakra framkvæmda við stefnu aðalskipulags, breytingar á svæðisskipulagi og skipulagstillögur nágrannasveitarfélaga, verða áfram fastir verkliðir.

Aðkeypt vinna á árinu 2018 verður einkum vegna umhverfismats og mögulegra sérfræðiathugana sem einstakar breytingar á aðalskipulaginu kalla á, auglýsingakostnaður vegna lögbundinna kynninga á aðalskipulagsbreytingum, rannsóknir og greiningar

vegna einstakra verkefna og eftir atvikum vegna miðlun aðalskipulagsins. Árlegt framlag vegna reksturs svæðisskipulagsskrifstofu höfuðborgarsvæðisins verður svipað og árið 2017 en meta þarf sérstaklega aukaframlög vegna sérstakra verkefna vegna innleiðingar svæðisskipulagsins, s.s. vegna Borgarlínuverkefnisins.

### Stefnumótun, greining og miðlun

Haldið verður áfram að framfylgja aðgerðaráætlun í loftslagsmálum og aðstoða við innleiðingu aðgerða sem eru á ábyrgð ýmissa skrifstofa og sviða borgarinnar. Helsta nýja verkefnið sem tengist stefnunni árið 2018 verður að setja upp upplýsingavef fyrir almenning um loftslagsmál. Aðkeypt vinna verður einkum vegna vefsins en einnig vegna útreiknings á losun gróðurhúsalofttegunda árið 2017. Í takt við alþjóðlegar skuldbindingar er reiknuð út losun annað hvert ár eins og gert hefur verið síðan árið 2007. Umsókn um Grænu borg Evrópu gæti orðið viðamikil verkefni árið 2018 en borgin skilaði inn umsókn í október 2017. Ef borgin nær að keppa til úrslita um útnefningu til Grænu borgar Evrópu árið 2020 verður það eitt stærsta verkefni ársins 2018 hjá stefnumótun, greiningu og miðlun. Haldið verður áfram að auka gæði upplýsingagjafar og miðlunar. Miðlunarteymi USK metur í samráði við stjórnendur bestu úrfærslur á kynningum og samráði vegna verkefna. Haldið verður áfram með fundarröð formanns umhverfis- og skipulagsráðs um þróun og mótun borgarinnar.

### Landupplýsingar

Aðaláhersla verður lögð á gerð heildarskrár yfir lóðir í borginni með öllum tilteknum upplýsingum um t.d. stærðir, kvaðir, eignarhald lóða, stöðu lóðaleigusamninga, þinglýsingar og fleira. Í skránni verða einnig tengingar við mæliblöð, hæðarblöð og deiliskipulög. Samhliða skráningu upplýsinga í lóðaskrá verður farið í viðamikla yfirferð lóðamarka og lóða í LUKR og samræmingu gagna við skráningar í Fasteignaskránni og við gildandi deiliskipulög. Gerðar verða nýjar sjálfvirkar uppfærslur á vefsíðum sem veita öllum aðgang að gjaldfrjálsum rafrænum gögnum úr LUKR. Skoðaðir verða möguleikar á að kortleggja í LUKR alla leyfisskylda starfsemi í borginni. Farið verður í endurskoðun og endurhönnun á vefsíðum Landupplýsinga. Yfirferð á ástandi fastmerkja og hæðamerkja í borginni verður haldið áfram. Skoðaðir verða möguleikar á nýtingu gagnagrunna LUKR í Smart City verkefninu. Vinna við lagfæringar á skráningum lóða í eigu Reykjavíkurborgar í Landskrá fasteigna mun halda áfram í samvinnu við SEA. Byggingarreitir verða skráðir í LUKR og birtir í Borgarvefsjánni og Skipulagssjánni í tengslum við gerð hverfisskipulags. Áfram verða þróaðar nýjar lausnir til að safna landfræðilegum rauntímagögnum beint í spjaldtölvur og snjallsíma til skráningar í LUKR. Skoðaðir verða möguleikar til endurnýjunar mælitækjabúnaðar.

### Mannauðsmál

Áherslur í mannauðsmálum 2018 taka mið af þeirri fjölbreyttu starfsemi sem fram fer á umhverfis- og skipulagssviði. Jákvæð samskipti, öryggi starfsfólks og hvetjandi starfsumhverfi eru í öndvegi. Á síbreytilegu sviði þar sem ný og krefjandi verkefni bætast reglulega við kjarna starfseminnar, er árangursríkt upplýsingaflæði afar þýðingarmikið atriði fyrir liðsheild sviðsins, samhæfingu og skilvirkni. Aukin áhersla er nú einnig lögð á faglega símenntun til að ýta undir hæfni og ánægju starfsfólks og viðhafa hér eftir sem hingað til vönduð vinnubrögð. Undanfarin misseri hefur sérstaklega verið dregið fram gildi heilbrigðis og vellíðunar með heilsustefnu fyrir starfsfólk og með áherslum þar af lútandi í fræðslu, og verður haldið áfram á sömu braut með ýmsum aðgerðum svo sem tilkomu og útfærslu samgöngusamninga. Ráðgjöf og stuðningur við stjórnendur og starfsfólk í stórum og smáum málum verður áfram eitt af mikilvægustu verkefnum mannauðsdeildar.

### Skrifstofa sviðsstjóra

Áfram verður unnið að Öryggisstjórnunarkerfi, BS 18001, vottað fyrir allt sviðið. Haldið verði áfram með að innleiða gæðastjórnunarkerfi sviðsins, ISO 9001 og stefnt að vottun fyrir skrifstofu framkvæmda og viðhalds og skipulagsfulltrúa. Áfram verður unnið að skoðun á innleiðingu á nýju kerfi fyrir utanumhald rekstrar- og gæðahandbókar sviðsins.

### Skrifstofa umhverfisgæða

Undir málaflokkum skrifstofu umhverfisgæða hafa verið unnar stefnur og aðgerðaáætlanir m.a. um meðhöndlun úrgangs og líffræðilegan fjölbreytileika. Áherslur og verkefni skrifstofunnar taka mið af þessum áætlunum, að framfylgja þeim. Græn skref í starfsemi Reykjavíkurborgar voru um mitt ár 2017 færð á skrifstofu umhverfisgæða. Unnið verður að makmiðum Grænna skrefa m.a. að allir vinnustaðir Reykjavíkurborgar eigi að vera þátttakendur og innleiðing matarsóunarskrefs í verkefnið.

### Náttúra og garðar

Unnið verður að fræðslu og áætlunum og forgangsröðun fyrir verkefni á grænum svæðum borgarinnar þar með talið aðgerðaráætlun vegna stefnu um líffræðilega fjölbreytni. Lögð verður áhersla á að vinna gegn útbreiðslu ágengra plöntutegunda. Mikil greiningarvinna hefur verið unnin og þarf m.a. að hefta útbreiðslu tröllahvanna í borgarlandinu, lúpínu og

kerfils á verndarsvæðum. Mikilvægt er að fylgja eftir tillögum um endurheimt votlendis í Úlfarsárdal og eins að greina frekari tækifæri í endurheimt votlendis. Grasagarðurinn kom upp búnaði til að telja gesti garðsins árið 2017. Unnið verður úr talningargögnum með það að marki að efla fræðslu garðsins og upplifun gesta. Hjá Vinnuskólanum verður lögð áhersla á að vinna frekar úr tillögum starfshóps um Vinnuskólann sem lauk vinnu vorið 2016 m.a. um stýrihóp sem mótar stefnu skólans. Auk þess verður unnið í samræmi við samþykktar stefnur og aðgerðaáætlanir málaflokka sem deildinni tilheyrja.

### Umhverfis- og úrgangsstjórnun

Hvatt verður til enn frekari flokkunar á plasti og pappír og skil til endurvinnslu m.a. með auknu upplýsingaflæði og fyrirtæki hvött til að innleiða merkingar um flokkun á vörum sínum. Unnið að lágmerkun notkunar einnota umbúða með margskonar aðgerðum og áhersla lögð á að koma í veg fyrir myndun úrgangs. Skoðaðar verða forsendur fyrir því að skapa aukin vettvang til að samnýta hluti t.d. verkfæri. Heimajarðgerð verður sérstaklega kynnt fyrir íbúum. Farið verði af stað með tilraunaverkefni um söfnun á nytjahlutum og spilliefnum frá íbúum og þeim komið í viðeigandi meðhöndlun. Íbúar verða hvattir til að lágmarka fjölpóst. Áfram verður unnið að uppbyggingu grenndarstöðva, s.s. með því að hefja móttöku á rafhlöðum á völdum stöðvum, fjölga grenndarstöðvum þar sem hægt er að skila gleri og unnið að því að koma fyrir niðurgrofnun grenndarstöðvum á fjölförnum stöðum þar sem byggð er hvað þéttust og landrymi takmarkað. Úrgangsflokkun verður komið fyrir á fleiri almenningssvæðum í borgarlandinu. Aðgengi að úrgangsilátum verður bætt í samstarfi við íbúa til að tryggja heimilum betri og ódýrari þjónustu. Kynntar verða leiðbeiningar til hönnuða og arkitekta um fyrirkomulag úrgangsiláta í Reykjavík. Úrgangsmagni frá stofnunum Reykjavíkurborgar verður haldið til haga og skoðaðar forsendur fyrir notkun fjölnota bleyja á leikskólum borgarinnar samhliða upplýsingagjöf um kosti fjölnota bleyja.

### Framkvæmdir og viðhald

Eins og áður leggur skrifstofan áherslu á að gott verklag sé viðhaft við áætlanagerð og framkvæmdir á vegum sviðsins. Leitast er við að upplýsingar og kynningar varðandi framkvæmdir séu skilmerkilega fram settar og að fagleg vinnubrögð séu ávallt viðhöfð við undirbúning, hönnun og framkvæmd verkefna. Framkvæmdir við uppsteypu og frágang annars áfanga miðstöðvar skóla, menningar og íþróttá í Úlfarsárdal er í fullum gangi og er stefnt að því að hluti skólans og lóðar verði tilbúið til notkunar haustið 2018. Einnig er unnið við viðbyggingar og endurbætur við Klettaskóla og Vesturbæjarskóla sem áætlað er að taka í notkun næsta haust. Áætlun um endurgerð grunnskólalóða gerir ráð fyrir að um 300 milljónum verði varið til málaflokksins, en á þessu ári (2017) lýkur endurgerð lóðar við Fossvogsskóla og fyrstu áfanga við lóðir Háaleitisskóla-Hvassaleiti, Háaleitisskóla-Álftamýri, Brúarskóla og Melaskóla. Við Sundhöll Reykjavíkur er stefnt að opnun á nýrri útilaug og viðbyggingu í nóvember. Gervigras verður endurnýjað á tveimur knattspyrnuvöllum, hjá ÍR og Fram. Unnið er að heildarskipulagi á íþróttasvæði ÍR í suður Mjódd og jarðvinna er hafin fyrir nýjan frjálisíþróttavöll ÍR. Allsherjar endurnýjun á innréttingum fór fram á Hlemmi sem hefur fengið nýtt og breytt hlutverk sem Mathöll. Undirbúningur er í gangi fyrir byggingu nýrrar hverfisbækistöðvar við Fiskislóð og áætlað að framkvæmdir hefjist á árinu og stöðin verði tilbúin á næsta ári. Fé til viðhalds- og átaksverka varðandi fasteignir var aukið verulega frá fyrra ári. Umfangsmiklar framkvæmdir hafa staðið yfir við breytingar á gatnamótum Geirsgötu, Lækjargötu og Kalkofnsvegur, hluti Hafnarstrætis hefur verið endurgerður og hafnar eru framkvæmdir m.a. við ný byggingarsvæði við Elliðavog – Vogabyggð og á Kirkjusandi.

### Rekstur og umhirða borgarlands

Farið verður með vetrarþjónusta gönguleiða í austurhluta borgarinnar í útboð en hún hefur verið unnin með eigin vinnu. Þjónustumiðstöð borgarlandsins mun eftir sem áður sjá um hjólaleiðir og viðbrögð við ábendingum. Sjö dráttarvélar í eigu eignasjóðs verða seldar samhliða útboðinu en þremur vélum haldið eftir til að sinna hjólaleiðum. Þetta hefur áhrif á grassláttinn enda notaðar sömu vélar í verkefnið. Verkefni í grasslætti sem Þjónustumiðstöð borgarlandsins sér um verður því boðið út. (Þó verður að gera fyrirvara á þessu máli þar sem ekki er búið að gera endanlega tillögu). Grassláttur stofnanalóða verður áfram hjá Þjónustumiðstöð en sumarstarfsfólki þar verður fækkað eitthvað. Sami fjöldi sumarstarfsfólks verður á hverfastöðvum austur og vestur, en í stað verkefna við grasslátt verður þeim fundin önnur brýn verkefni í umhirðu borgarlandsins. Samfara þessu verður grassláttarútbúnaður Þjónustumiðstöðvar seldur til verktaka eða á almennum markaði. Í hreinsun borgarlandsins verður miðborgin sérstakt útboðssvæði á vegum hverfastöðvar vestur en verkefnið var hjá Þjónustumiðstöð. Hverfastöðvar munu taka að sér hreinsun leikskólalóða sem áður var í verktöku en grunnskólalóðir verða áfram í eigin vinnu. Athugað verður með að bjóða út viðhald leiktækja og umhirðu á opnum svæðum og að upphækkun ræsa vegna malbikunar gatna verði boðin út með almennum malbiksframkvæmdum. Athugað verði með að bjóða út umhirðu á stofnanalóðum með eða án grassláttar.

Mótuð verði samræmd stefna fyrir garðyrkju í borginni í samvinnu við viðeigandi einingar. Stefnt er á að hefja tilraunaverkefni um grisjun skóga í útmörk með verktöku. Lokið verður við að endurskoða verkferla vegna útgáfu afnotaleyfa og eftirlits ásamt innleiðingu rafræns umsóknar- og afgreiðslukerfis. Markmiðið er að endurskoða gjaldskrá afntotaleyfa í átt að betri hagrænum hvata á notkun borgarlands.

### Heilbrigðiseftirlit

Á árinu 2018 verður unnið skv. eftirlitsáætlun ársins eins og venja er. Forgangsröðunin er hugsuð út frá almannaheillum með áherslu á reglubundið eftirlit og eftirfylgni í fyrirtækjum miðað við áhættuflokkun. Áætlað er að farið verði í um 4.000 eftirlitsferðir og sinnt verði kringum 1.000 kvörtunum sem hafa aukist milli ára. Verkefni sem unnin verða á landsvísu eru þess fyrir utan: endurskoðun áhættugreiningar ýmissa fyrirtækjaflokka og samræmdra starfsleyfisskilyrða, hávaði í umhverfi barna, geymslupolsmerkingar matvæla, upplýsingar um ofnæmis- og ópolsvalda í matvælum og leiðbeiningar unnar um eftirlit með aukefnum í matvælum. Áætlað er að eitt af mikilvægustu verkum ársins verði að koma að endurskoðun laga nr. 7/1998 um hollustuhætti og mengunarvarnir hvað varðar framtíðarfyrirkomulag heilbrigðiseftirlits á Íslandi.

### Skipulagsfulltrúi

Vinna við gerð hverfisskipulags heldur áfram árið 2018 og samkvæmt verkefnisáætlun hefst vinna við gerð hverfisskipulags fyrir Grafarvog og Kjalarnes að undangengu samráðs- og upplýsingaferli með borgarbúum. Gert er ráð fyrir að fyrstu hverfisskipulagsáætlanirnar þ.e. Árbær, Breiðholt, Háaleiti og Bústaðir og Hlíðar komi úr formlegu auglýsinga- og kynningarferli á fyrri hluta ársins. Mikil vinna mun tengjast fjölmörgum skipulags- og hugmyndasamkeppnum sem ýmist eru í gangi eða í bígerð þar sem áherslan í öllum skipulagsáætlunum er á sjálfbærni og visthæfi byggðar. Þessar áherslur munu endurspeglast í fjölda nýrra deiliskipulagsáætlana í samræmi við uppbygginga- og húsnæðisstefnu borgarinnar. Stærstu verkefni verða við Elliðaárvog, Ártúnshöfða, Gufunes, Skerjafjörð, Skeifuna, Heklureit, Kringluna og í og við samgöngu og þróunarás borgarinnar sem liggur eftir Laugavegi, Suðurlandsbraut yfir Elliðaárósa upp Stórhöfða og í átt að Keldum. Einnig verður unnið í samstarfi við ríkið að þróun og skipulagningu á sex lóðum og löndum í Reykjavík sem eru ýmist í eigu eða í umráðum ríkisins í samræmi við viljayfirlýsingu ríkis og borgar þar um. Stefnt er að öflugri útgáfu á vegum skipulagsfulltrúa á árinu 2018 og er áætlað að upplýsingaritið Borgarsýn komi út fjórum sinnum á árinu þar sem fjallað er um það sem efst er á baugi á sviði skipulagsmála. Að auki mun embættið leggja enn frekari áherslu á útgáfu- og kynningarmál sem lið í að efla umræðu um skipulagsmál í borginni ásamt því að gefa út formleg umhverfisvísa fyrir skipulagsgerð sem þróaðir voru í upphafi vinnu við gerð hverfisskipulags. Innleiðing verkefnastofu PIAB og gæðastjórnunarkerfis ISO9001 er einnig á dagskrá embættisins.

### Byggingarfulltrúi

Stöðugt er unnið að því bæta vinnuferli við afgreiðslu fyrirspurna og umsókna til embættis byggingarfulltrúa með það að leiðarljósi að stytta eftir föngum þann tíma sem afgreiðsla erinda tekur. Mikilvægur þáttur í því er að stuðla að vönduðum gögnum sem embættinu berast, með góðri ráð- og upplýsingagiöf til hönnuða og annarra viðskiptavina embættisins. Átaksverkefni um bættu innheimtu fasteignagjalda, sem felst í því að tryggja rétta skráningu byggingarstigs, skoða óleyfisframkvæmdir og tryggja rétta flokkun fasteigna með tilliti til gistiþjónustu mun halda áfram á árinu, en í þeirri vinnu hefur m.a. eflt skilmálaeftirlit sannað gildi sitt auk þess sem það veitir góð ráð og aðstoðar vegna athugasemda og ábendinga almennings. Undirbúningur vegna skönnunar sérteikninga er hafinn og er áætlað að sú vinna taki tvö til þrjú ár. Aðkallandi er að hefja að nýju skráningu dagbóka/fundargerðarbóka embættis byggingarfulltrúa á tölvutækt form, en þessi sögulegu gögn liggja undir skemmdum.

### Samgöngur og borgarhönnun

Á árinu 2018 verður áfram unnið að framgangi samgöngumála og borgarhönnunar í samræmi við stefnumörkun Reykjavíkurborgar og sameiginlega stefnu sveitarfélaganna á höfuðborgarsvæðinu. Unnið er að því að auka hlutfall gangandi, hjólandi og almenningssamgangna í ferðum fólks innan borgarinnar. Endurhönnun göturýmis og torga í miðborginni, göngugötur og torg í biðstöðu verða helstu verkefni á sviði borgarhönnunar. Sérstök áhersla verður lögð á gólfið í Kvosinni og umhverfi Hlemms. Í samræmi við hjóleiðaáætlun verða lagðir hjólastígar og hjólastæðum í Reykjavík fjölgað, sjálfvirkum hjólateljurum verður fjölgað og áhersla lögð á „mjúkar“ aðgerðir til að fjölga þeim sem nýta reiðhjól sem samgöngutæki.

Forgangur Strætó í borginni verður aukinn með framkvæmdum við forgangsakreinar. Áfram verður unnið að bættum umferðarljósastýringum og forgangi neyðarumferðar og strætisvagna á ljósastýrðum gatnamótum. Árið 2018 verður lokið við að setja upp snjallbúnað í umferðarljós sem veitir strætisvögnum forgang á bæði Miklubraut og Bústaðavegi í heild sinni. Stefnt



er að átaki í endurnýjun og fjölgun strætóskýla með útboði. Áfram verður unnið að undirbúningi samgöngumiðstöðvar á U-reit (BSÍ), og stefnt er að skipulagssamkeppni og útsvæði við skiptistöðina í Mjódd verða tekin til endurskoðunar. Í samvinnu við önnur sveitarfélög á höfuðborgarsvæðinu verður áfram unnið að skipulagi Borgarlínunnar, nýs hágæðakerfis almenningssamgangna. Unnar verða frekari tillögur að útfærslu og uppbyggingu á þróunars Reykjavíkur þar sem Borgarlínan verður hryggjarstykkið.

Í samvinnu við Vegagerðina verður unnið að deiliskipulagi fyrir þjóðveg 1 á Kjalarnesi, úrbótum á umferðarflæði á stofnvegum innan borgarinnar í samræmi við nýja ástandsgreiningu og fleiri verkefnum. Tillaga að nýrri umferðaröryggisáætlun fyrir Reykjavík verður lögð fram, í umferðaröryggisframkvæmdum verður lögð áhersla á að bæta öryggi á gönguleiðum skólabarna og á þekktum vástöðum.

Stutt verður við aðgerðir sem hraða rafbílavæðingu, hleðslustöðvum fjölgað áfram og stefna um næstu skref mótuð. Bílastæðum í borgarlandi verður úthlutað til deilíbílaleiga sem þess óska til að stuðla að fjölbreyttari samgöngumöguleikum og til að auðvelda borgarbúum að nýta sér aðra ferðamáta en einkabíl. Styrkir til úrbóta í hljóðvistarmálum eru til meðferðar og unnið að hönnun hljóðvarna við stærstu umferðaræðar.

Unnin verður stefnumótun í bílastæðamálum borgarinnar þar sem lagðar verða línur um fjölgun gjaldskyldra stæða og endurskoðun á bílastæðagjöldum. Hluti af stefnumótuninni verður endurskoðun á kröfum og viðmiðum um fjölda bílastæða í nýrri og eldri byggð.

## KYNJUÐ FJÁRHAGS- OG STARFSÁÆTLUN

Sviðið fylgir áætlun yfir greiningu þjónustupátta sviðsins í samræmi við markmið kynjaðrar fjárhags- og starfsáætlanagerðar (KFS) fyrir Reykjavíkurborg. Á árinu 2017 var lokið við greiningu á Grasagarðinum og Vinnuskólanum og hafin greining á samgöngumálum annars vegar og úrgangsmálum, sorphirða og sorpeyðingu hins vegar. Í meðfylgjandi töflu er að finna þau verkefni sem áætlað er að greina á árunum 2017 og 2018 og tillögu fulltrúa í stýrihópi KFS að uppfærðum tímaramma áætlunarinnar og aðferð við greiningar. Við greiningar er fylgt tvenns konar verklagi. Beitt er jafnréttismats-aðferð sem felur í sér grunngreiningu á þjónustupáttum sem ólíklegir eru til að hafa viðamiklar kynjaðar víddir. Fjármálastjóri USK og fulltrúi stýrihóps KFS á sviðinu hitta viðkomandi stjórnendur og gera greiningu sem er áþekk þeim jafnréttismats greiningum sem beitt hefur verið við ný verkefni sem sett eru fram við fjárhagsáætlunargerð. Komi í ljós við greiningu við jafnréttismatsaðferð að þörf sé á ítarlegri greiningu, eða ef ástæða er til að ætla við upphaf greiningar að þjónustupátturinn hafi kynjaðar hliðar sem skoða ætti sérstaklega, þá er beitt djúpgreiningaraðferð og stofnaðir starfshópar skipaðir starfsfólki sem vinnur á sviði þjónustupáttarins, auk fulltrúa stýrihóps KFS. Starfshópurinn vinnur svo greininguna. Afurðir þessarar vinnu eru skýrslur um niðurstöður greininga fyrir hvern þjónustupátt og tillögur að aðgerðum ef það á við, sem svo eru kynntar fyrir umhverfis- og skipulagsráði. Áætlað er að lokið verði við KFS-greiningu þjónustupátta USK á árinu 2018.

Þjónustupættir til KFS greiningar 2016-2018	Ábyrgðaraðili	Greiningar- tímabil (frá - til)	Aðferð*
Samgöngumál	Sviðsstjóri USK	Febrúar - desember 2017	Jafnréttismats-aðferð
Úrgangsmál, sorphirða og sorpeyðing	Sviðsstjóri USK	Febrúar - desember 2017	Djúpgreining
Stefnumótun og greining (aðalskipulag og svæðaskipulag, umhverfis- og gæðamál)	Sviðsstjóri USK	Janúar - apríl 2018	Jafnréttismats-aðferð
Náttúra & garðar og Umhverfi & útivist	Sviðsstjóri USK	Janúar - apríl 2018	Jafnréttismats-aðferð
Rekstur þjónustumiðstöðvar, garðyrkjustöðva og hverfastöðva	Sviðsstjóri USK	Apríl - september 2018	Djúpgreining
Rekstur og viðhald gatna og opinna svæða	Sviðsstjóri USK	Apríl - september 2018	Jafnréttismats-aðferð

## LYKILTÖLUR OG HELSTU MAGNTÖLUR Í REKSTRÍ

	2014	2015	2016	Útk.spá 2017	Áætlun 2018
<b>Heilbrigðiseftirlit Reykjavíkur</b>					
Útgefin starfsleyfi	485	455	610	550	550
Tóbakssöluleyfi	57	55	24	30	30
Skráðir hundar	2.540	2.550	2.400	2.450	2.500
Fjöldi eftirlitsferða (- hundaeftirlit)	3.227	3.227	3.242	4.500	4.000
Fjöldi kvartana (- hundaeftirlit)	493	500	811	850	850
Svifryk (PM10) yfir heilsuverndarmörkum (dagar)	8	9	9	12	0
Gæði ómeðhöndlaðs neysluvatns (hlutfall gallaðra sýna)	2%	0%	0%	0%	0%
Vatnsgæði strandsjávar: (Fjöldi sýna yfir umhverfismörk fyrir örverumengun í yfirborðsvatni)	21,50%	5,20%	15,50%	13%	0%
<b>Náttúra og garðar</b>					
Skráðir plöntueinstaklingar í Grasagarði	5.600	5.496	5.209	5.100	5.200
Þátttakendur í viðburðum og fræðslu Grasagarðsins	3.500	2.273	2.368	2.500	2.500
Nemendur í Vinnuskólanum	1.577	1.425	1.174	1.041 (raun)	1.034
<b>Sorphirða við heimili</b>					
Fjöldi íláta, blandaður úrgangur (tunnuígildi)	34.444	32.647	33.413	33.750	34.500
Blandaður úrgangur (tonn)	18.085	18.402	17.593	18.000	18.400
Magn blandaðs úrgangs á íbúa (kg/íbúa)	149	151	144	149	150
Fjöldi blárra tunna (stk)	12.510	12.608	13.788	14.500	15.200
Pappír- og pappi í bláar tunnur (tonn)	3.300	3.267	3.461	3.200	3.400
Fjöldi grænna tunna (stk)	N/A	2.000	2.610	3.500	4.500
Plast í grænar tunnur (tonn)	N/A	50	143	250	320
<b>Grenndarstöðvar</b>					
Fjöldi grenndarstöðva	57	57	57	57	57
Pappír og pappi skilað á grenndarstöðvar (tonn)	1.000	1.200	900	1.040	1.200
Plast skilað á grenndarstöðvar (tonn)	70	100	104	120	130
Gleri skilað á grenndarstöðvar (tonn)	N/A	8	28	75	100
<b>Endurvinnslustöðvar</b>					
Fjöldi endurvinnslustöðva á höfuðborgarsvæðinu	6	6	6	6	6
Mótttekið magn úrgangs (tonn)	35.000	36.000	45.149	48.000	52.000
<b>Samgönguskrifstofa</b>					
Umferðaróhöpp með meiðslum	266	258	276	262	249
Fjöldi umferðarljósa	125	124	122	122	122
Fjöldi gangbrautarljósa	35	35	36	38	38
Nagladekkjanotkun (hlutfall)	33	35	37	37	39
Lengd hjólaleiða (stígar, reinar, vísar) (km)	30	35	22	48	51
Sameiginlegir göngu- og hjólastígar (km)	781	783	788	790	787

	2014	2015	2016	Útk.spá 2017	Áætlun 2018
<b>Skipulagsmál</b>					
Fjöldi kærðra mála	45	45	46	40	40
Fjöldi efnisúrskurða/ þar af vegna ársins	18/4	22/7	28/21	25/20	14/5
Frávísuð og staðfest mál	4	5	26	23	12
Ákvarðanir felldar úr gildi	0	2	2	2	2
Fjöldi mála á fundum skipulagsráðs	1.048	1.207	1.224	1.200	1.200
<b>Skipulagsfulltrúi</b>					
Fjöldi mála á afgreiðslufundum	1.848	1.988	2.101	2.100	2.100
Deiliskipulög auglýst í B-deild stj.tíðinda	98	94	103	115	115
Grenndarkynn. / þar af v. byggingarl.ums.	132/54	120/50	172/32	165/35	165/35
<b>Byggingarfulltrúi</b>					
Samþykktir m3	530.661	911.749	719.694	800.000	900.000
Byggðir m3 (lokið við)	275.214	451.244	1.183.848	700.000	800.000
Samþykktir m2	135.930 (86.807 íbúðarh.)	235.055 (150.715 íbúðarh.)	187.755	200.000	250.000
Byggðir m2 (lokið við)	52.556 (38.709 íbúðarh.)	90.949 (26.799 íbúðarh.)	264.774	200.000	220.000
Fullgerðar íbúðir	271	388	399	500	700
Hafin smíði nýrra íbúða	597	926	922	900	950
Fjöldi úttekta	3.843	5.000	4.168	4.000	4.000
Yfirferð uppráttu	27.397	27.500	28.246	28.000	28.000
Eignask.yfirl., yfirferð / samþykktir	277/233	298/211	272/179	300/200	300/200
Móttekin og afgreidd bréf vegna erinda	15.508	18.148	16.706	17.000	17.000
Fjöldi mála á afgreiðslufundum	3.392	3.352	3.164	3.200	3.200
<b>Rekstur og umhirða</b>					
Bekkir	1.508	1.160	1.172	1.174	1.175
Stampar	1.514	1.514	1.414	1.417	1.420
Sláttur - flatarmál (m2)	4.856.030	4.762.287	4.680.877	4.674.963	4.675.000
Sláttur – fjöldi sláttusæða	9.850	-	9.698	9.707	9.700
Hitakerfi - flatarmál (m2)	238.480	245.123	250.467	250.467	250.500
Ljósastaurar	22.972	21.934	22.086	22.079	22.100
Vetrarþ. gatna. ökulengd (km)	1.028	965	965	968	970
Vetrarþ. gönguleiða (km)	773	798	809	812	815
Hreinsun gatna og gönguleiða - flatarmál (m2)	5.311.595	6.553.778	6.585.326	6.583.099	6.583.000
Útgefin afnotaleyfi	820	804	877	1.010	1.000