



Saman gegn ofbeldi

Tölulegar upplýsingar um útköll/tilkynningar í Reykjavík 2021

Upplýsingar frá Lögreglunni á höfuðborgarsvæðinu og velferðarsviði Reykjavíkurborgar

Reykjavíkurborg og Lögreglan á höfuðborgarsvæðinu í samvinnu við Kvennaathvarfið og Heilsugæsluna á höfuðborgarsvæðinu hófu í janúar 2015 átak gegn heimilisofbeldi sem kallast **Saman gegn ofbeldi**. Markmið samstarfsins er að taka markvisst á þeim heimilisofbeldismálum sem upp koma í því skyni að tryggja öryggi borgarbúa á heimilum sínum.

Polendum er veitt ráðgjöf og ýmis þjónusta, gerendur eru hvattir til að sækja meðferð og vinna lögreglunnar á vettvangi hefur verið bætt. Mikilvægur hluti verkefnisins er einnig að bæta stöðu barna sem búa við heimilisofbeldi en Barnavernd Reykjavíkurborgar fer með lögreglunni í útköll vegna heimilisofbeldis þegar börn eru á heimilinu og styður við þau í kjölfarið. Þegar börn eru á heimilinu er einnig kallaður til ráðgjafi frá velferðarsviði Reykjavíkurborgar sem styður við brotþola á staðnum. Ráðgjafinn er einnig kallaður til þegar engin börn eru á staðnum ef heimilisfólk þiggur þá þjónustu.

Eftirfarandi tölulegar upplýsingar um útköll/tilkynningar vegna heimilisofbeldis 2021 eru annars vegar frá Lögreglunni á höfuðborgarsvæðinu og hins vegar frá velferðarsviði Reykjavíkurborgar.

[Tölulegar upplýsingar frá upphafi verkefnisins er að finna á vef borgarinnar.](#)

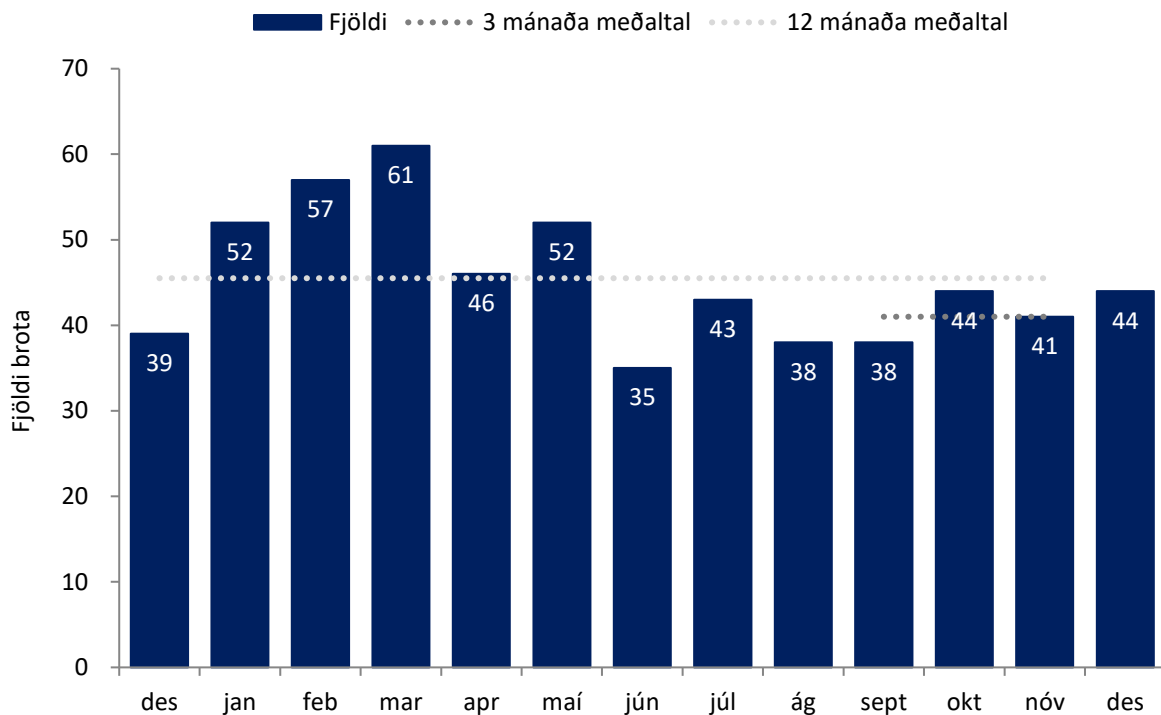
Vakin er athygli á að í tölfræði lögreglunnar er heildarfjöldi útkalla vegna heimilisofbeldismála í Reykjavík meiri en hjá Reykjavíkurborg. Þennan mun má skýra fyrst og fremst vegna tveggja þátta. Annars vegar koma brotþolar í sumum tilvikum á lögreglustöðina til að tilkynna um heimilisofbeldi og þá er ekki alltaf ástæða til að fá ráðgjafa frá borginni. Einnig geta ráðgjafar ekki farið inn á heimili, ef engin börn eru þar, nema með leyfi húsráðenda. Tölfræði Reykjavíkurborgar nær yfir þau skipti sem ráðgjafar eru kallaðir til af lögreglunni af því að börn eru á heimilinu og þegar engin börn eru á staðnum en húsráðendur vilja þiggja aðstoð.



Tölulegar upplýsingar Lögreglunnar á höfuðborgarsvæðinu um útköll/tilkynningar vegna heimilisofbeldis í Reykjavík

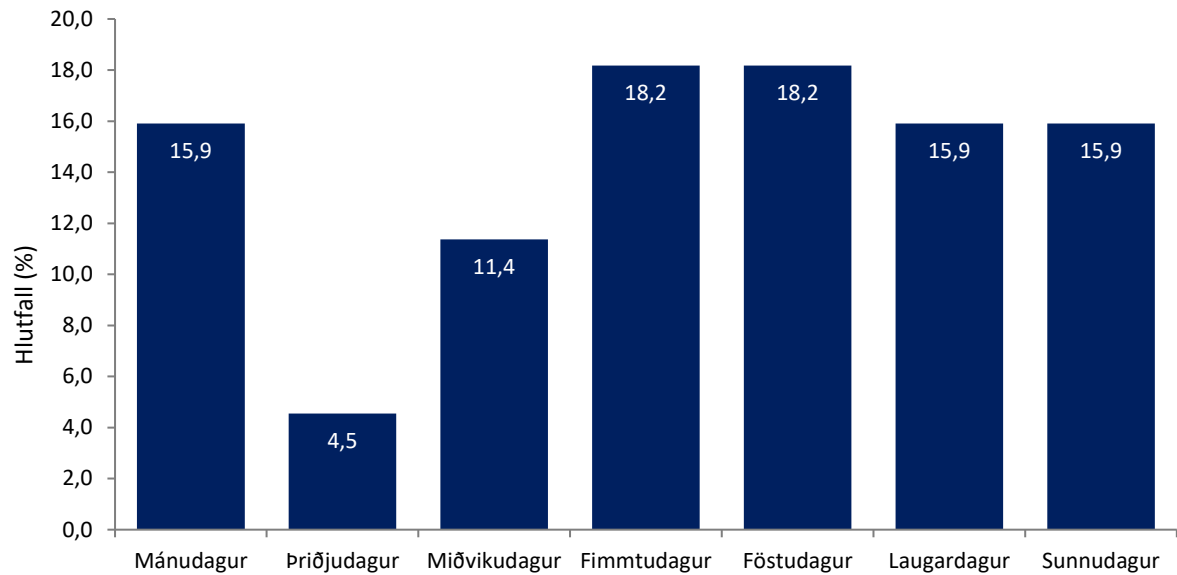
Mynd 1 sýnir fjölda útkalla í Reykjavík í hverjum mánuði síðustu 13 mánuði frá desember 2020 til og með desember 2021, samtals 590 útköll. Yfir jafn langt tímabil, 13 mánuði, ári fyrir eða frá desember 2019 til og með desember 2020 voru útköllin 574.

Síðustu þrjú mánuði október til og með desember 2021 voru útköllin 129. Á sama tíma ári fyrir eða frá október til og með desember 2020 voru þau einnig 136.

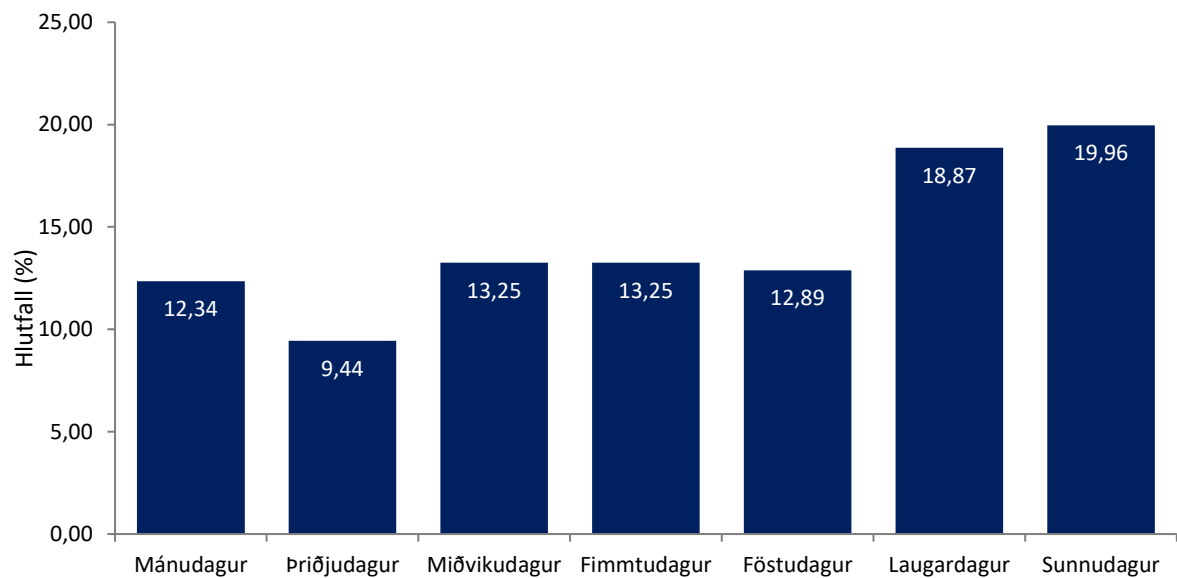


Mynd 1. Fjöldi útkalla/tilkynninga í Reykjavík frá desember 2020 til og með desember 2021

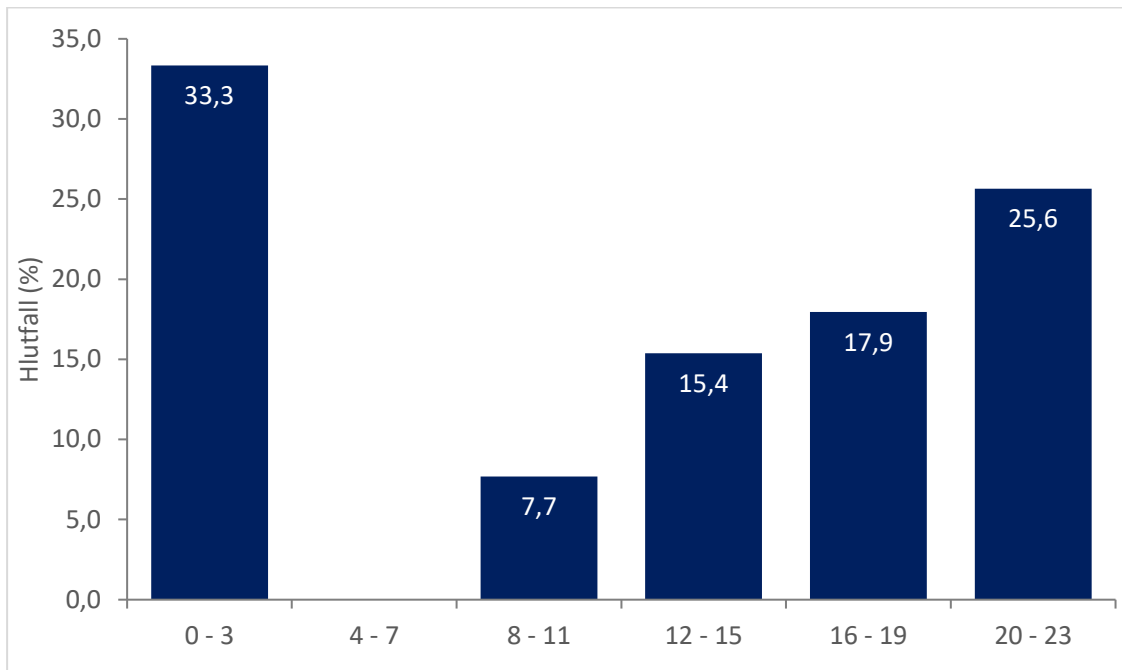
Mynd 2 sýnir hlutfallslega dreifingu útkalla eftir vikudögum í desember 2021 og mynd 3 sýnir hlutfallslega dreifingu útkalla eftir vikudögum í janúar til og með desember 2021. Mynd 4 sýnir hlutfall útkalla eftir tíma sólarhrings í desember 2021.



Mynd 2. Hlutfall útkalla/tilkynninga eftir vikudögum í desember

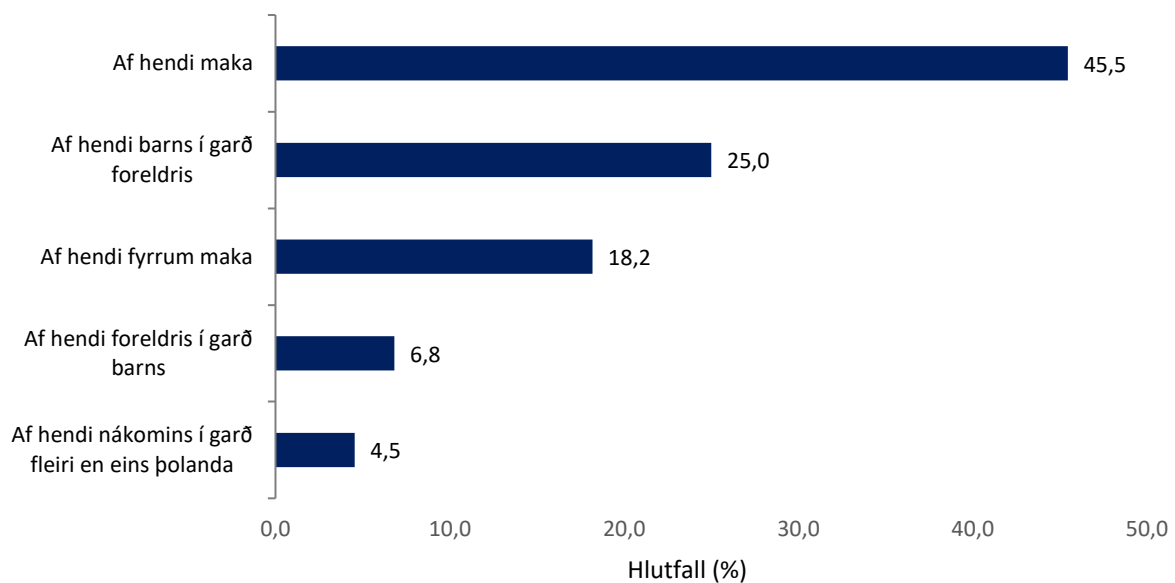


Mynd 3. Hlutfall útkalla/tilkynninga eftir vikudögum 2021

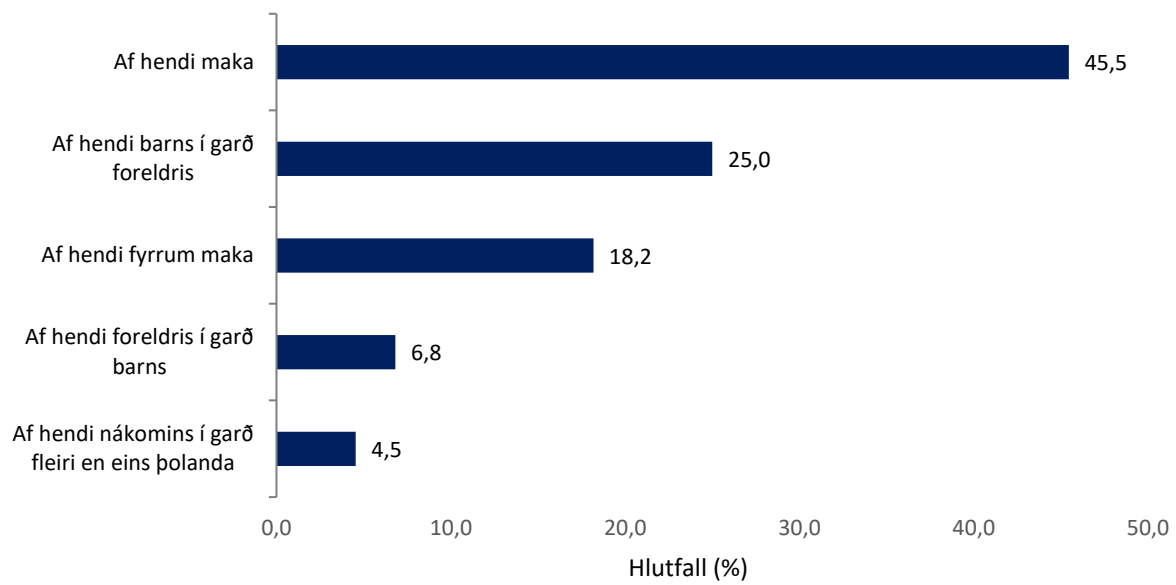


Mynd 4. Hlutfall útkalla/tilkynninga eftir tíma sólarhrings í desember 2021

Mynd 5 sýnir tengsl geranda og brotþola, hlutfall, í desember 2021 og mynd 6 sýnir það sama fyrir allt árið 2021.



Mynd 5. Ofbeldi af hálfu hvers í desember 2021, hlutfallstölur



Mynd 6. Ofbeldi af hálfu hvers 2021, hlutfallstölur



Tölulegar upplýsingar velferðarsviðs Reykjavíkurborgar um útköll/tilkynningar vegna heimilisofbeldis 2021

Á árinu 2021 voru 235 útköll/tilkynningar, þar af voru konur brotápolar í 187 tilvikum og karlar brotápolar í 48 tilvikum, sjá töflu 1 og mynd 7.

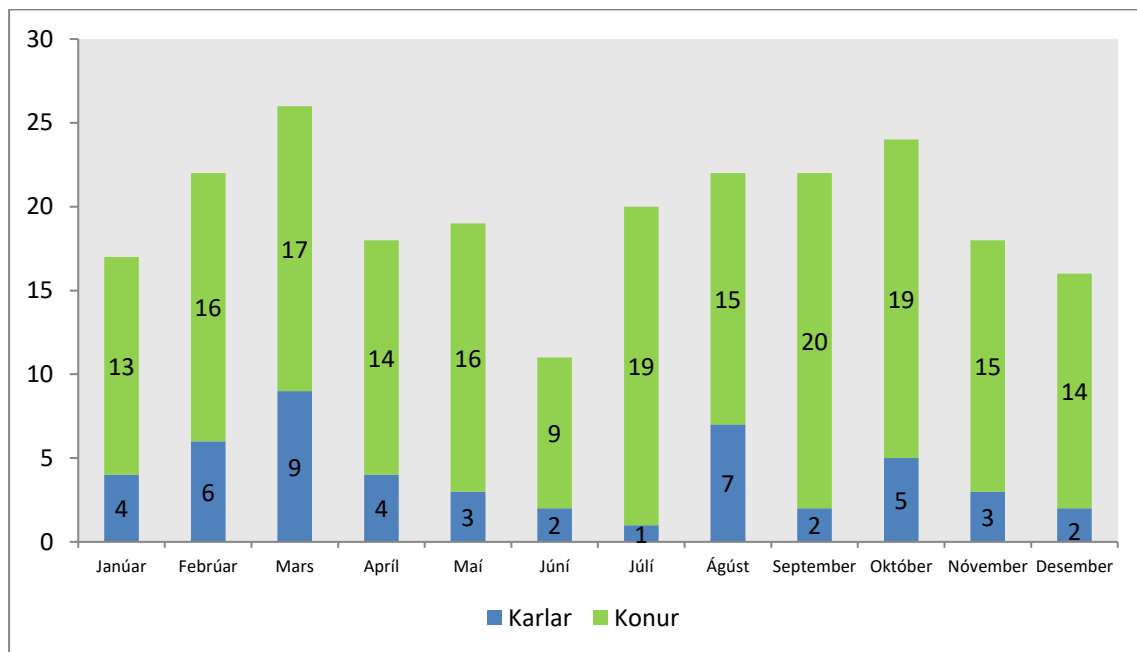
Síðustu 13 mánuði voru útköllin 251. Þar af voru konur brotápolar í 199 útköllum en karlar í 52.

Síðustu þrjú mánuði október til og með desember 2021 voru útköllin 58, í 48 þeirra voru konur brotápolar og í 10 voru karlar brotápolar. Á sama tíma ári fyrr eða frá september 2020 til og með október 2020 voru þau 55, í 44 þeirra voru konur brotápolar og í 11 útköllum voru karlar brotápolar.

Tafla 1. Fjöldi útkalla/tilkynninga 2021 eftir kyni brotáþola

Mánuður	Kyn brotáþola		Samtals
	Karlar	Konur	
Janúar	4	13	17
Febrúar	6	16	22
Mars	9	17	26
Apríl	4	14	18
Maí	3	16	19
Júní	2	9	11
Júlí	1	19	20
Ágúst	7	15	22
September	2	20	22
Október	5	19	24
Nóvember	3	15	18
Desember	2	14	16
Samtals	48	187	235
Fjöldi þolenda samtals	36	161	197

a

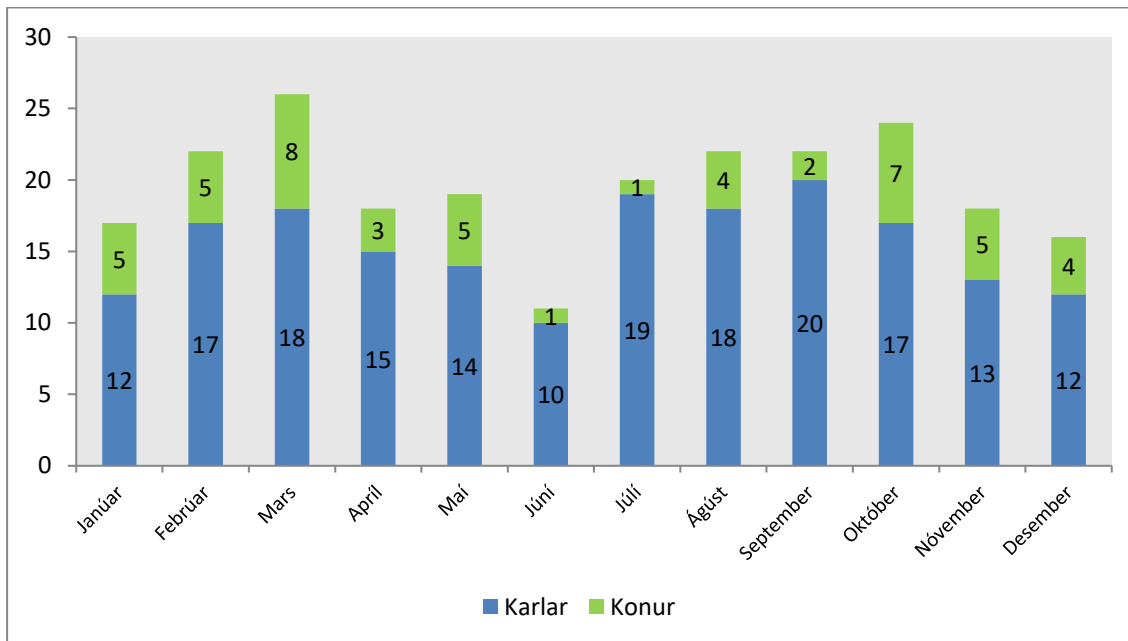


Mynd 7. Fjöldi útkalla/tilkynninga í janúar til og með desember 2021 eftir kyni brotaþola

Gerendur voru karlar í 185 útköllum/tilvikum en konur í 50 útköllum/tilvikum, samtals 235 útköll/tilvik, sjá töflu 2 og mynd 8.

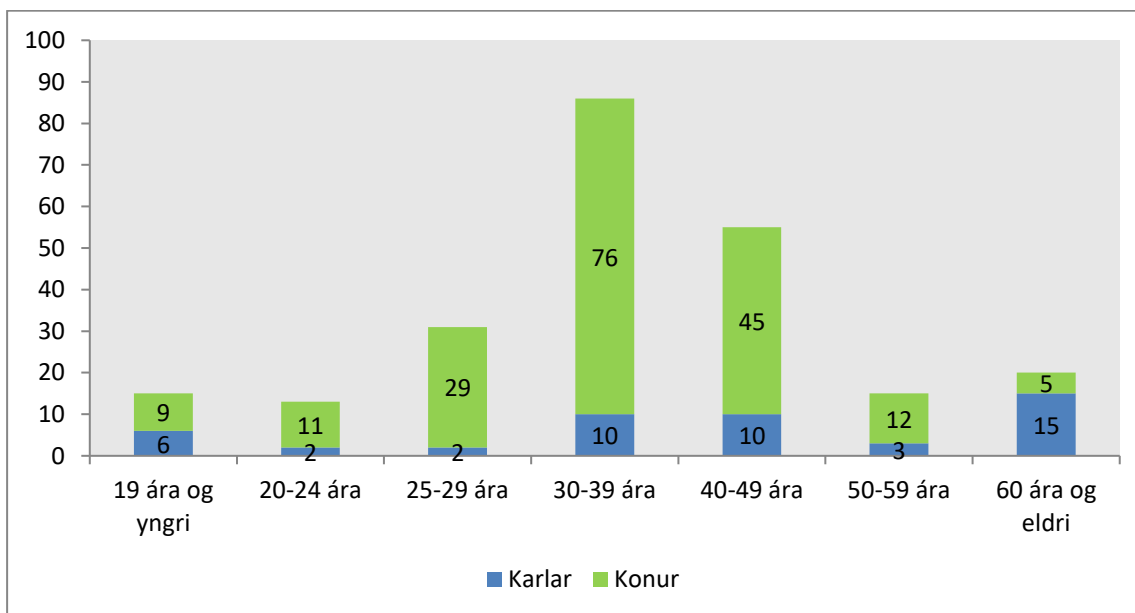
Tafla 2. Fjöldi útkalla/tilkynninga 2021 eftir kyni gerenda

Mánuður	Kyn gerenda		Samtals
	Karlar	Konur	
Janúar	12	5	17
Febrúar	17	5	22
Mars	18	8	26
Apríl	15	3	18
Maí	14	5	19
Júní	10	1	11
Júlí	19	1	20
Ágúst	18	4	22
September	20	2	22
Október	17	7	24
Nóvember	13	5	18
Desember	12	4	16
Samtals	185	50	235
Fjöldi gerenda samtals	155	35	190



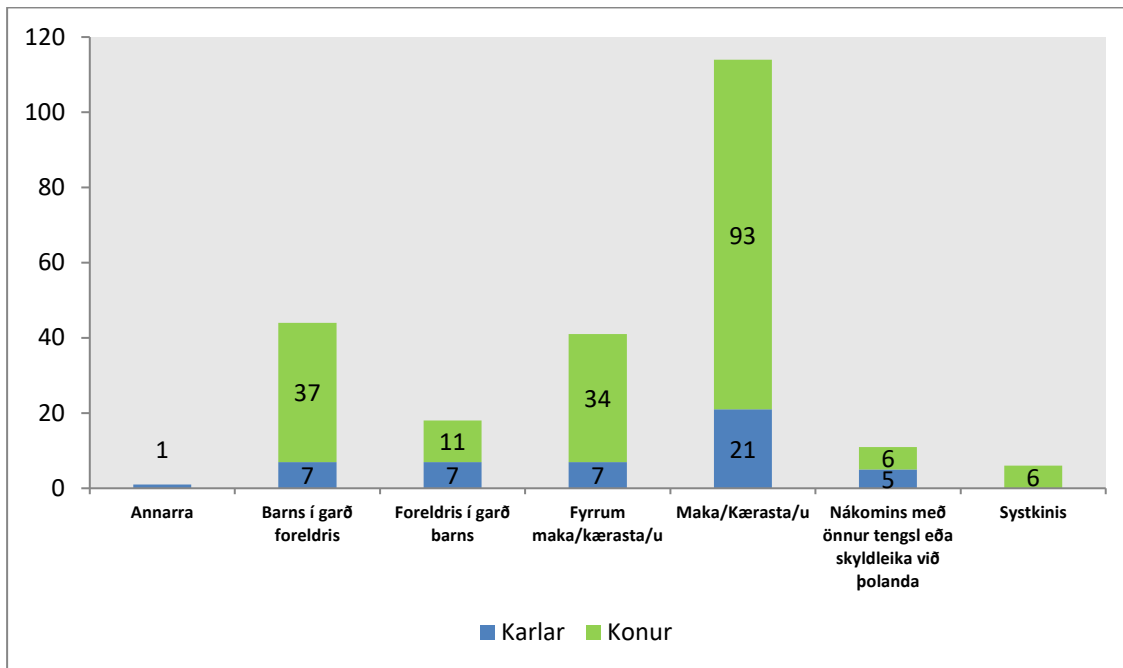
Mynd 8. Fjöldi tilkynninga 2021 eftir kyni geranda

Mynd 9 sýnir fjölda tilkynninga eftir kyni og aldri 2021. Tilkynningar vegna brotaþola sem eru konur eru 187 og 48 vegna karla sem eru brotaþolar, samtals 235.



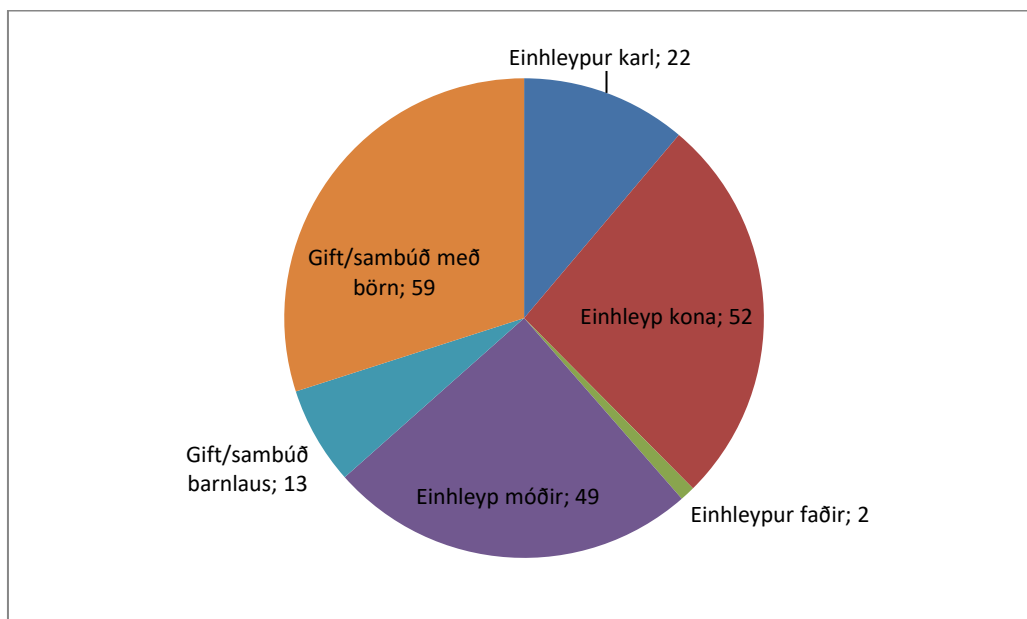
Mynd 9. Fjöldi útkalla/tilkynninga 2021 eftir kyni og aldri brotaþola

Mynd 10 sýnir ofbeldi af hálfu hvers er um að ræða eftir kyni brotaþola eða tengsl gerenda og brotaþola eftir kyni brotaþola.



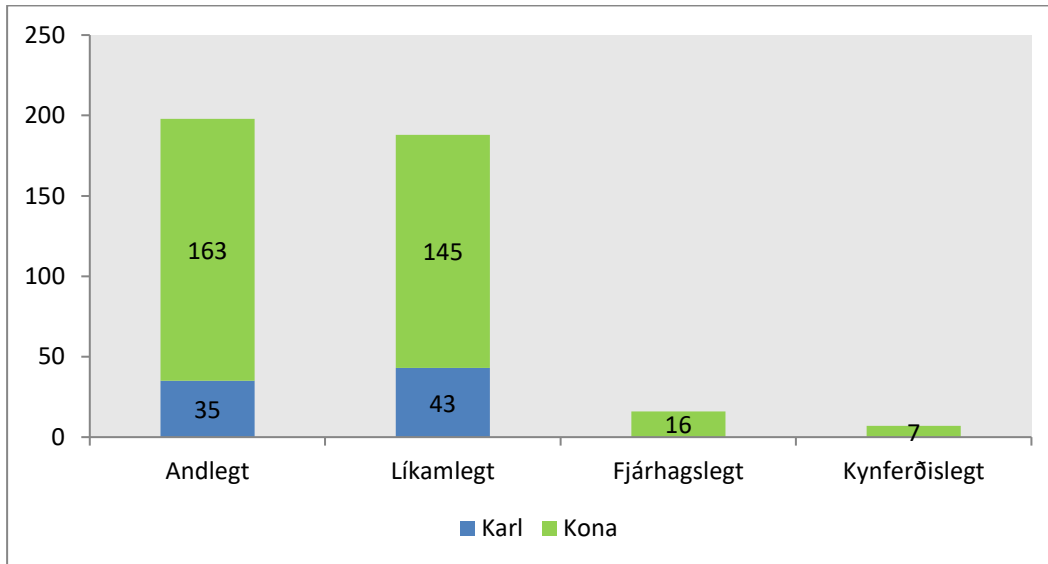
Mynd 10. Tengsl gerenda og brotaþola 2021

Mynd 11 sýnir fjölda brotaþola eftir fjölskyldugerð 2021, sem Reykjavíkurborg fór í útkall vegna.



Mynd 11. Fjöldi brotaþola eftir fjölskyldugerð 2021

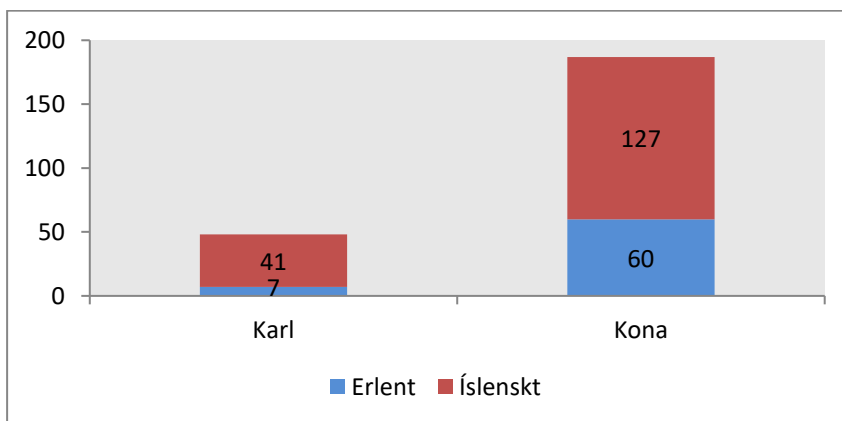
Mynd 12 sýnir tegund ofbeldis eftir kyni brotaþola. Andlegt ofbeldi er tilgreint í 198 tilvikum þar af eru 163 konur brotaþolar og 35 karlar. Líkamlegt ofbeldi er tilgreint í 188 tilvikum þar af eru 145 konur brotaþolar og 43 karlar. Fjárhagslegt ofbeldi er tilgreint í 16 tilvikum og eru allir brotaþolar konur. Kynferðislegt ofbeldi er tilgreint í sjör tilvikum og eru allir brotaþolar konur.



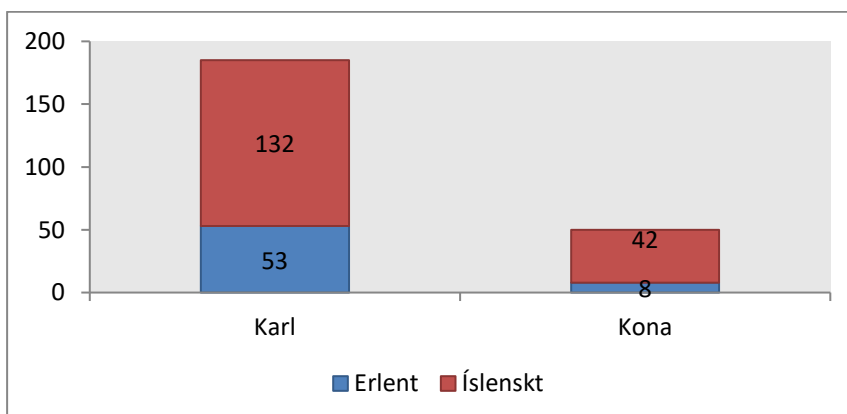
Mynd 12. Tegund ofbeldis 2021

Mynd 13 sýnir fjölda brotaþola eftir kyni og því hvort brotaþoli er með íslenskt eða erlent ríkisfang.

Mynd 14 sýnir fjölda gerenda eftir kyni og hvort ríkisfang er íslenskt eða erlent.



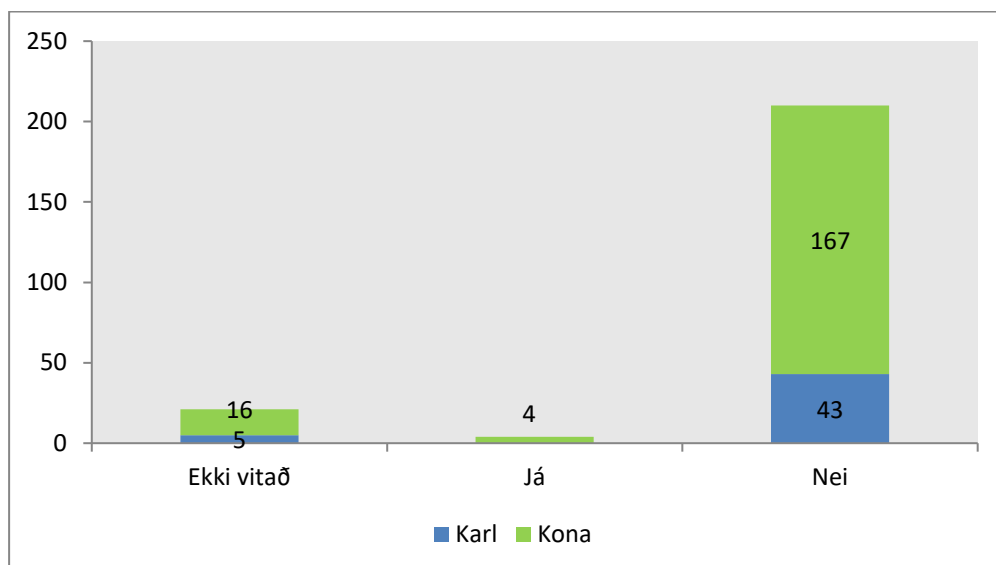
Mynd 13. Ríkisfang brotaþola, íslenskt/erlent, eftir kyni 2021



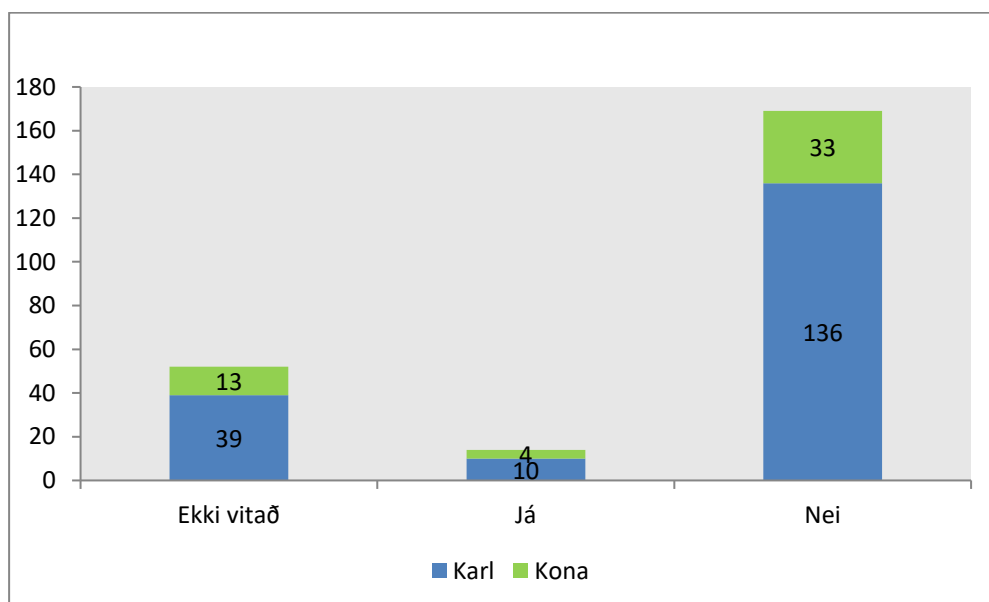
Mynd 14. Ríkisfang gerenda 2021, íslenskt/erlent, eftir kyni

Mynd 15 sýnir fjölda fatlaðra og ófatlaðra brotaþola eftir kyni. Þrjú brotaþolar voru fatlaðir samkvæmt skráningu. Mynd 16 sýnir fjölda fatlaðra og ófatlaðra gerenda eftir kyni. Ellefu gerendur voru fatlaðir samkvæmt skráningu, 10 karlar og ein kona. Þessar tölur byggja á mati í útkalli, á því hvort brotaþoli

og gerendur séu með fötlun eða ekki. Það má ætla að fleiri brotápolur og gerendur séu með fötlun en fram kemur í þessum tölum.

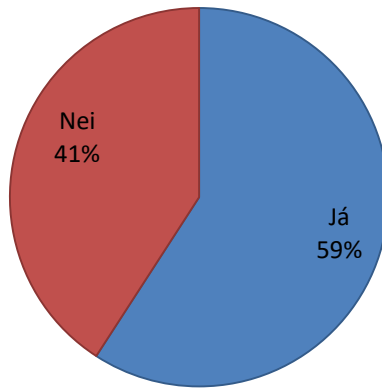


Mynd 15. Fjöldi fatlaðra og ófatlaðra brotáþola 2021

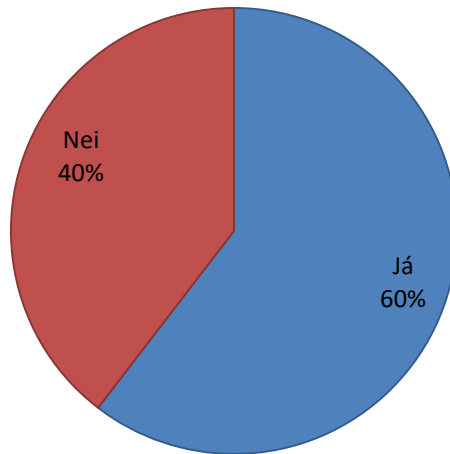


Mynd 16. Fjöldi fatlaðra og ófatlaðra gerenda 2021

Börn voru á vettvangi í 59% útkalla í janúar til og með nóvember 2021, sjá mynd 17 og voru með lögheimili á 60% þeirra heimila sem farið var á í útkalli, sjá mynd 18.



Mynd 17. Hlutfall þeirra útkalla þegar börn voru/voru ekki á vettvangi 2021



Mynd 18. Hlutfall þeirra útkalla þegar börn voru/voru ekki með lögheimili á vettvangi 2021