

REYKJAVÍKURBORG
APRÍL 2014

Framfærslustyrkur

Greiningar- og aðgerðaáætlun með aðferðafræði
kynjaðrar fjárhags- og starfsáætlunar



Velferðarsvið

Samantekt

Skoðuð var greiðsla framfærslustyrks á árinu 2012 m.t.t. aldurs og kyns notenda. Stuðst var við gögn úr málaskrá Velferðarsviðs.

Helstu niðurstöður

1. Árið 2012 var heildarfjöldi notenda framfærslustyrks 3.292 en þar af voru um 55% karlar og 45% konur. Heildarfjárhæð framfærslustyrks var 2.105 m.kr. og var um 57% greitt til karla og 43% til kvenna.
2. Um 90% af starfsmönnum þjónustumiðstöðva sem koma að veitingu framfærslustyrks eru konur. Þetta er í samræmi við fagmenntun á þessu sviði.
3. Meðalfjárhæð á árinu pr. karlkyns notanda var 670.011 kr. og meðalfjárhæð pr. kvenkyns notanda var 602.936 kr. Skýring á þessum mun er mismunandi meðalfjöldi aðstoðarmánaða á árinu.
4. Grunnfjárhæð framfærslustyrks ræðst af hlutlægum mælikvörðum þ.e. hjúskapar- og húsnæðisstöðu. Meðalgrunnfjárhæð til karlkyns notenda var 135.518 kr. en meðalgrunnfjárhæð til kvenkyns notenda var 144.280 kr.
5. Meðalfjárhæð framfærslustyrks pr. aðstoðarmánuð að teknu tilliti til skerðingar vegna annarra tekna og/eða 3. gr. reglna var 120.473 kr. hjá karlkyns notendum og 120.339 kr. hjá kvenkyns notendum.
6. Skerðingar á grunnfjárhæð vegna 3. gr. reglna um fjárhagsaðstoð voru á 4,2% aðstoðarmánuðum karla og 2,6% aðstoðarmánuðum kvenna.
7. Meðalfjöldi aðstoðarmánaða var 5,6 hjá körlum en 5,0 hjá konum. Munurinn er mest hjá hópnum 30 ára og eldri en þar voru karlar með 6,1 aðstoðarmánuð að meðaltali á móti 5,1 hjá konum.
8. Aðgerðir: Starfshópur leggur til að skoðaður verður nánar möguleiki á aukinni ráðgjöf og þjónustu við karla 30-66 ára annars vegar og konur 18-29 ára hins vegar. Lögð er til nánari greining á beitingu 3. gr. reglna um fjárhagsaðstoð, eftirlit með svartri atvinnu og mat á þáttum sem hamla atvinnuþátttöku ungra mæðra.
9. Mælikvarðar: Lagðir eru til eftirfarandi mælikvarðar við eftirlit á þróun framfærslustyrks: Meðalfjöldi aðstoðarmánaða 30 ára og eldri karlar/konur ($6,1/5,1 = 1,20$ árið 2012). Heildarfjöldi notenda 18-29 ára konur/karla ($875/805 = 1,09$ árið 2012).

Um greininguna

Þjónustubáttur	Framfærslustyrkur Velferðarsviðs
Lýsing á greiningunni	Skóðaðar eru meðalgreiðslur framfærslustyrks á árinu 2012 m.t.t. dreifingar á aldurshópa og kyn
Markmið greiningarinnar	Að fá heildstæða mynd af greiðslum framfærslustyrks á árinu 2012
Jafnréttismarkmið greiningarinnar	Að framfærslustyrkur sé veittur með hlutlausum hætti m.t.t. kyns

Greiningin

Fjárhagsaðstoð Reykjavíkurborgar er veitt á grundvelli laga um félagsþjónustu sveitarfélaga nr. 40/1991. Fjárhagsaðstoð má greina í framfærslustyrk og heimildargreiðslur. Framfærslustyrkur er sá hluti fjárhagsaðstoðar sem ætlaður er til framfærslu einstaklinga og fjölskyldna. Rýndar verða samþykktar umsóknir árið 2012 og fjárhæð framfærslustyrks skoðuð eftir;

- kyni
- aldri
- grunnfjárhæð
- fjölda aðstoðarmánaða.

Samhliða þessari greiningu verður kynjaskipting þeirra starfsmanna sem veita framfærslustyrk skoðuð. Það sem fellur ekki undir verkefnið eru heimildargreiðslur. Gögnin eru úr málaskrá Velferðarsviðs.

Stjórnskipulag

Eigandi verkefnis: Stýrihópur kynjaðrar fjárhags- og starfsáætlunar.

Teymisstjóri: Jón Viðar Pálmason.

Teymi: Helga Sigurjónsdóttir og Erna Guðmundsdóttir.

Stofnanir (samráð): Guðmundur Sigmarsson og Hallgrímur Eymundsson til ráðgjafar.

Efnisyfirlit

1. Framfærslustyrkur	1
2. Samþykkjendur framfærslustyrks	2
3. Framfærslustyrkur árið 2012	3
Fjárhæð framfærslustyrks.....	4
Húsnæðisstaða notenda	5
Skerðingar skv. 3. gr. reglna um fjárhagsaðstoð.....	6
Samantekt á greiðslum eftir kyni og húsnæðisstöðu	6
Meðalfjöldi aðstoðarmánaða 2012	8
4. Niðurstöður.....	9
Aðgerðir	9
Mælikvarðar	11
Ítarefni A: Gögn úr Málaskrá v. framfærslustyrks árið 2012.....	12
Ítarefni B: Húsnæðisstaða notenda framfærslustyrks á árinu 2012 eftir aldurshópum.....	13

Myndir

Mynd 1 Fjöldi notenda og heildarfjárhæð fjárhagsaðstoðar til framfærslu árið 2012	3
Mynd 2 Fjöldi notenda framfærslustyrks árið 2012 eftir aldurshópum.....	3
Mynd 3 Meðalfjárhæð og fjöldi notenda framfærslustyrks árið 2012.....	4
Mynd 4 Meðalgreiðsla framfærslustyrks pr. aðstoðarmánuð 2012	4
Mynd 5 Meðalfjöldi aðstoðarmánaða framfærslustyrks eftir aldri og kyni.....	8

Töflur

Tafla 1 Samþykkjendur framfærslustyrks	2
Tafla 2 Húsnæðisstaða notenda 2012	5
Tafla 3 Skerðingar skv. 3. gr. reglna	6
Tafla 4 Samantekt á greiðslum framfærslustyrks eftir kyni og húsnæðisstöðu	7
Tafla 5 Meðalfjöldi aðstoðarmánaða 18-29 ára og 30 ára og eldri.....	8

1. Framfærslustyrkur

Framfærslustyrkur er veittur skv. lögum um félagsþjónustu sveitarfélaga nr. 40/1991. Grunnfjárhæð framfærslustyrks ákvarðast af hjúskapar- og húsnæðisstöðu umsækjenda skv. 11. gr. reglna um fjárhagsaðstoð hjá Reykjavíkurborg. Árið 2012 var grunnfjárhæð með eftirfarandi hætti:

1. Grunnfjárhæð fjárhagsaðstoðar til einstaklings sem rekur eigið heimili getur numið allt að **157.493** kr. á mánuði. Með rekstri eigin heimils, sbr. ákvæði 1. mgr. er átt við þær aðstæður þegar viðkomandi býr í eigin húsnæði eða leigir húsnæði og leggur fram þinglýstan húsaleigusamning um húsnæðið.
2. Grunnfjárhæð fjárhagsaðstoðar til hjóna/sambúðarfólks getur numið allt að **236.240** kr. á mánuði.
3. Grunnfjárhæð fjárhagsaðstoðar til einstaklings sem býr með öðrum, leigir húsnæði án þinglýsts leigusamnings eða hefur ekki aðgang að húsnæði er **132.696** kr. á mánuði.
4. Grunnfjárhæð fjárhagsaðstoðar til einstaklings sem býr hjá foreldrum er **78.747** kr. Hafi einstaklingur sem fellur undir framangreint forsjá barns, skal viðkomandi reiknuð grunnfjárhæð sem nemur **132.696** kr. á mánuði.

Sótt er um fjárhagsaðstoð á þjónustumiðstöðvum borgarinnar sem eru sex talsins í mismunandi hverfum borgarinnar og sækir umsækjandi um í því hverfi sem hann á lögheimili í. Það sem hefur áhrif á upphæð greiddrar fjárhagsaðstoðar eru tekjur umsækjanda í þeim mánuði sem sótt er um og í mánuðinum á undan, en þær koma til frádráttar af grunnupphæð viðkomandi. Tekjur eru sannreynðar með beinu aðgengi þjónustumiðstöðvanna að gögnum Ríkisskattstjóra og TR og/eða að öðrum gögnum s.s. launaseðlum. Umbeðin gögn þurfa að liggja fyrir áður en greiðsla fjárhagsaðstoðar fer fram. Mögulega þarf umsækjandi að fara í viðtal til félagsráðgjafa áður en umsókn er tekin til afgreiðslu en það fer eftir eðli málsins. Umsókn er gerð að hámarki til þriggja mánaða en umsækjandi þarf að hafa samband einu sinni í mánuði til að staðfesta að upplýsingar um stöðu hans og tekjur séu óbreyttar. Öll fjárhagsaðstoð til framfærslu er staðgreiðsluskyld.

Heimild er til lækkunar á grunnfjárhæð skv. 3. gr. reglna um fjárhagsaðstoð. Sú heimild er til staðar hafi umsækjandi hafnað atvinnu eða sagt starfi sínu lausu án viðhlítandi skýringa. Einnig er hún til staðar hafni umsækjandi starfsleitaráætlun. Þá er heimilt að greiða hálfu grunnfjárhæð þann mánuð sem vinnu er hafnað og mánuðinn þar á eftir. Hið sama á við um atvinnulausan umsækjenda sem framvísar ekki minnisblaði atvinnuleitenda. Heimilt er að veita undantekningu frá þessari heimild ef eins og segir í texta 3. gr. „veigamiklar ástæður sem fram koma við mat á aðstæðum umsækjanda mæli gegn því“ en það er nánar útfært í leiðbeiningum með reglum um fjárhagsaðstoð.

Fjárhæð fjárhagsaðstoðar til framfærslu ræðst af þremur þáttum:

- a) Kvarða grunnfjárhæðar vegna húsnæðisstöðu og hjúskaparstöðu.
- b) Öðrum tekjum umsækjenda.
- c) Skerðingum skv. 3. gr. reglna um fjárhagsaðstoð.

Það eru því hlutlægir mælikvarðar sem ráða til um fjárhæð framfærslustyrks að frátaldri heimild skv. 3. gr. reglna til þess að horfa frá skerðingu ef *veigamiklar ástæður* mæla gegn henni.

2. Samþykkjendur framfærslustyrks

Á þjónustumiðstöðvum starfa félagsráðgjafar og þjónustufulltrúar sem taka á mótí umsóknum um framfærslustyrk og skrá í málaskrá. Á árinu 2012 voru 139 starfsmenn sem skráðu umsóknir. Sjá má í töflu 1 hér að neðan að 91% þeirra starfsmanna voru konur og 9% karlar. Konur voru samþykkjendur á um 84% af umsóknum.

Tafla 1 Samþykkjendur framfærslustyrks

Þjónustumiðstöð	Fjöldi				Fjöldi				Samb.		Samb.	
	stm.	kvk	%	kk	%	umsókna	kvk	%	kk	%		
Árbær	17	14	82%	3	18%	984	789	80%	195	20%		
Breiðholt	31	29	94%	2	6%	2.791	2.652	95%	139	5%		
Laugardalur og Háaleiti	33	32	97%	1	3%	1.409	1.405	100%	4	0%		
Miðborg og Hlíðar	30	27	90%	3	10%	2.292	1.949	85%	343	15%		
Miðgarður	12	9	75%	3	25%	1.369	483	35%	886	65%		
Vesturgarður	13	12	92%	1	8%	810	797	98%	13	2%		
<i>Flakkari</i>	3	3	100%	0	0%	323	323	100%	0	0%		
Samtals	139	126	91%	13	9%	9.978	8.398	84%	1.580	16%		

Mikill meirihluti starfsmanna sem koma að umsóknum um fjárhagsaðstoð eru konur og er það í samræmi við fagmenntun á þessu sviði, en af 623 félagsráðgjöfum með gildandi starfsleyfi frá Embætti Landlæknis eru 578 konur eða 93%.¹ Meðalfjöldi samþykktra umsókna er meiri hjá karlkyns starfsmönnum en mikil dreifing er á fjölda mála á milli starfsmanna m.a. vegna afleysinga og starfsþjálfunar.

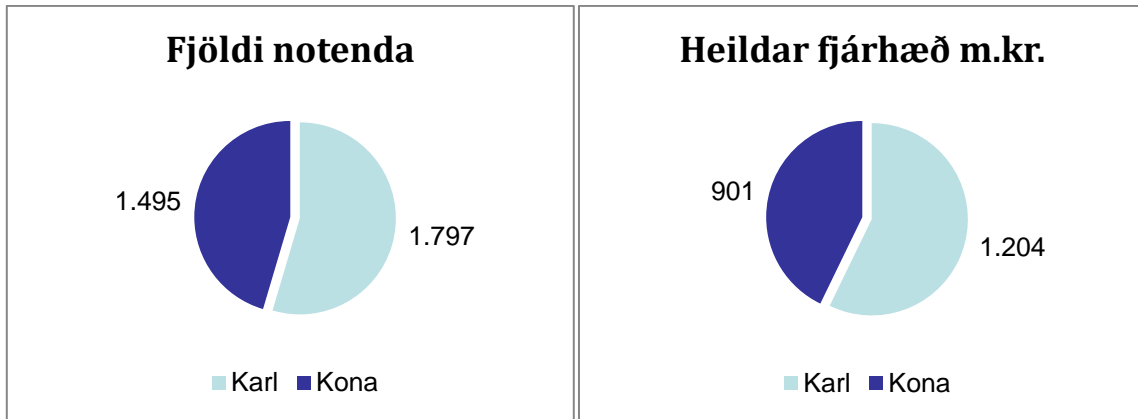
Á árinu 2012 voru 33 starfsmenn samþykkjendur yfir 100 umsókna og þar af voru 10 starfsmenn samþykkjendur yfir 200 umsókna. Meðalfjöldi samþykktra umsókna á starfsmann var 71 og miðgildið var 38. Aðkoma starfsmanna að umsóknum var ekki skoðuð nánar enda eru hlutlægir þættir sem liggja til grundvallar afgreiðslu framfærslustyrks eins og fram hefur komið.

¹ Samkvæmt yfirliti yfir útgefin leyfi Embættis Landlæknis til félagsráðgjafa á heimasíðu Félagsráðgjafafélag Íslands www.felagsradgjof.is sótt 23.04.2014.

3. Framfærslustyrkur árið 2012

Heildarfjöldi notenda framfærslustyrks árið 2012 var 3.292 en þar af voru um 55% karlar og 45% konur. Heildarfjárhæð fjárhagsaðstoðar til framfærslu var 2.105 m.kr. og var um 57% greitt til karla en 43% til kvenna.

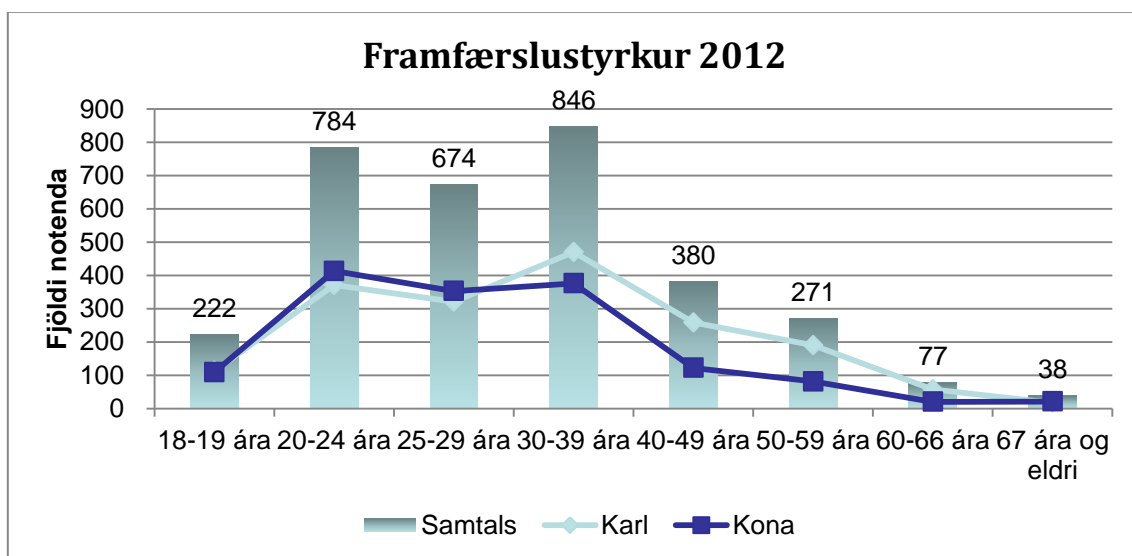
Mynd 1 Fjöldi notenda og heildarfjárhæð fjárhagsaðstoðar til framfærslu árið 2012



	Fjöldi notenda		Heildar fjárhæð	
Karl	1.797	55%	1.204 m.kr.	57%
Kona	1.495	45%	901 m.kr.	43%
	3.292	100%	2.105 m.kr.	100%

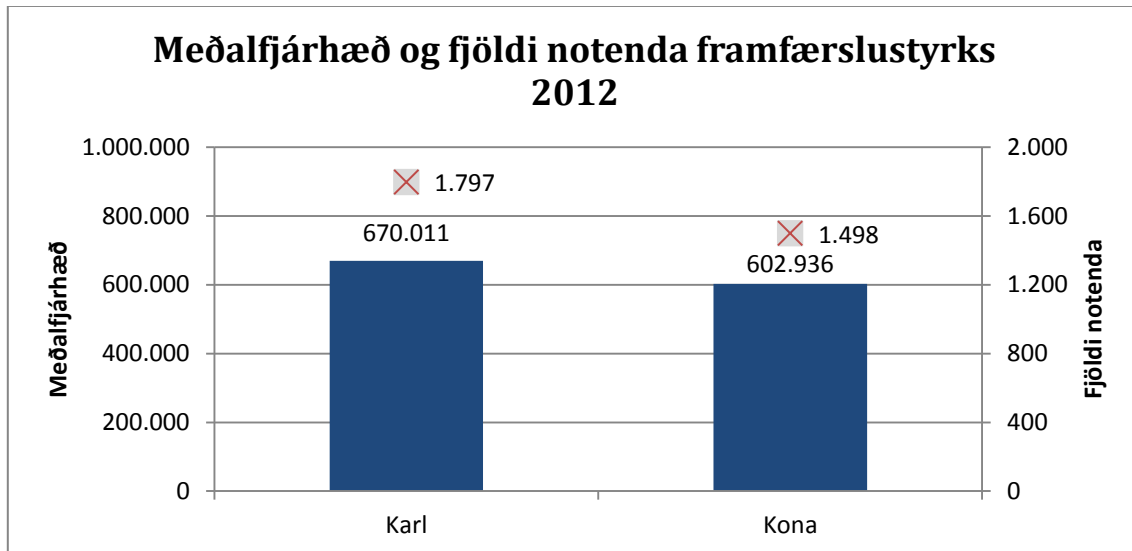
Þegar aldursdreifing notenda er skoðuð sést að flestir notendur voru yngri en 40 ára. Fjölmenntastí hópurinn var á aldursbilinu 20-29 ára eða samtals 1.458 einstaklingar (784+674) en það aldursbil er skipt í tvo hópa. Notendur 30-39 ára voru 846. Á aldursbilinu 18-29 ára voru konur fjölmenntari, en karlar voru svo umtalsvert fjölmenntari hjá eldri hópunum.

Mynd 2 Fjöldi notenda framfærslustyrks árið 2012 eftir aldurshópum



Hreint meðaltal greiðslna á árinu, þ.e. heildarfjárhæð deilt með heildarfjölda notenda, var 670.011 kr. hjá körlum en 602.936 kr. hjá konum. Kvenkyns notendur voru því með um 90% af heildarfjárhæð karlkyns notenda m.v. hreint meðaltal.

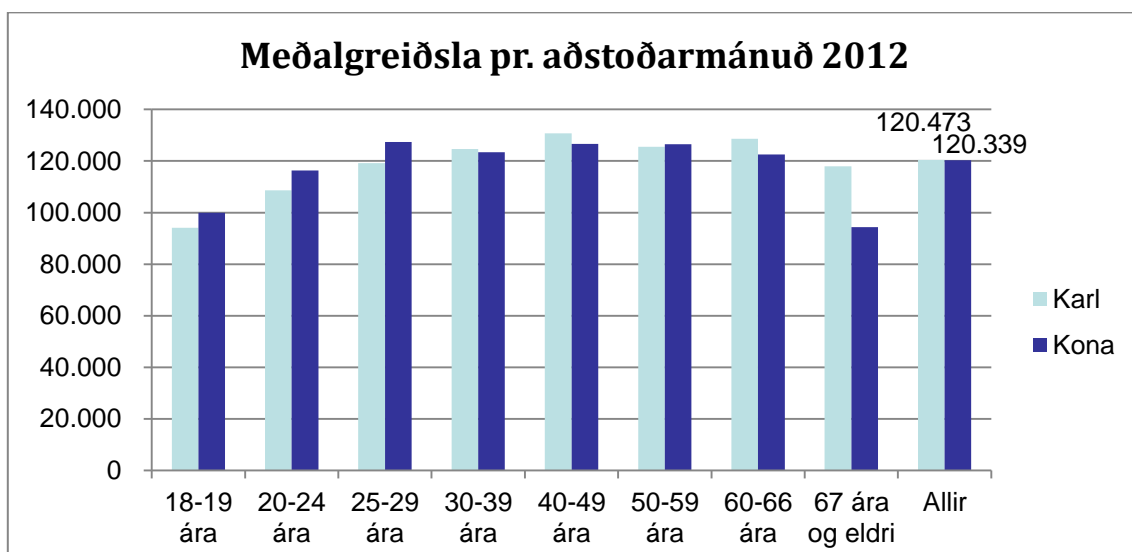
Mynd 3 Meðalfjárhæð og fjöldi notenda framfærslustyrks árið 2012



Fjárhæð framfærslustyrks

Fjárhæð framfærslustyrks einstaklings á tilteknu tímabili fer eftir grunnfjárhæð fjárhagsaðstoðar að teknu tilliti til skerðingar vegna annarra tekna og/eða 3. gr. reglna fjárhagsaðstoðar. Mynd 3 hér að neðan lýsir meðalgreiðslu pr. aðstoðarmánuð, eða útborgun, árið 2012 eftir aldurshópum og kyni. Í heild er hver útborgun að meðaltali jöfn m.t.t. kynja eða 120.473 hjá körlum og 120.339 hjá konum. Meðalgreiðsla allra útborgana var 120.448 kr. á árinu 2012.

Mynd 4 Meðalgreiðsla framfærslustyrks pr. aðstoðarmánuð 2012



Á aldursbilinu 18-29 ára eru konur með að meðaltali um 7% hærri framfærslustyrk við hverja útborgun. Munur er að mestu vegna húsnæðisstöðu, en á því aldursbili eru mun fleiri konur með eigið heimilishald sem hefur áhrif á kvarða grunnfjárhæðar sbr. 11. gr. reglna um fjárhagsaðstoð. Á þessu yngra aldursbili eru konur um 2/3 þeirra með eigið heimilishald.² Ein skýring á þessum mun getur verið leiga hjá Félagsbústöðum, en þeirri leigu fylgir alltaf þinglýstur húsaleigusamningur. Þar sem 27% leigjenda hjá Félagsbústöðum eru einstæðar mæður en 1% einstæðir feður getur verið að fjöldi kvenna af þeim hópi sem einnig eru með fjárhagsaðstoð til framfærslu sé nokkur.³ Þetta var þó ekki skoðað sérstaklega og er því um tilgátu að ræða. Annar þáttur sem getur skýrt mun á húsnæðisstöðu eru tengsl barna og húsaleigubóta. Einn stærsti hópur notenda með fjárhagsaðstoð til framfærslu eru einstæðar mæður. Fjárhæð húsaleigubóta er tengd fjölda barna en til þess að eiga rétt á húsaleigubótum þarf jafnframt þinglýstan húsaleigusamning. Það er því ákveðinn hvati fyrir einstætt foreldri til þess að vera með þinglýstan húsaleigusamning og algengara er að einstætt foreldri sé kvenkyns.

Húsnæðisstaða notenda

Húsnæðisstaða notenda árið 2012 er nánar tilgreind í töflu 2 hér að neðan. Þar má sjá að konur voru í 61% tilvika með eigið heimilishald á móti 30% karla.

Tafla 2 Húsnæðisstaða notenda 2012

Kyn	Heimilishald	Samtals	%
Karl	Með foreldrum	245	14%
	Með öðrum án þinglýsts leigusamnings eða húsnæðislaus	1.021	57%
	Eigið heimilishald	531	30%
	Samtals	1.797	100%
Kona	Með foreldrum	138	9%
	Með öðrum án þinglýsts leigusamnings eða húsnæðislaus	445	30%
	Eigið heimilishald	912	61%
	Samtals	1.495	100%
Samtals	Með foreldrum	383	12%
	Með öðrum án þinglýsts leigusamnings eða húsnæðislaus	1.466	45%
	Eigið heimilishald	1.443	44%
	Samtals	3.292	100%

Fyrirvari er þó gerður varðandi upplýsingar hér þar sem miðað er við húsnæðisstöðu í lok árs eða við síðustu greiðslu árið 2012.

² Húsnæðisstaða notenda eftir aldurshópum má sjá í Ítarefni B.

³ Upplýsingar um leigjendur Félagsbústaða skv. óútgefinni skýrslu „Samantekt vegna úthlutunarteymis félagslegra leiguíbúða, þjónustuíbúða og áfangenheimila v. ársins 2013.“ Velferðarsvið Reykjavíkurborgar.

Skerðingar skv. 3. gr. reglna um fjárhagsaðstoð

Árið 2012 voru greiðslur skertar skv. heimildum 3. gr. reglna um fjárhagsaðstoð hjá 454 notendum eða 14% allra notenda. Skerðing skv. 3. gr. reglna er heimild til lækkunar á grunnfjárhæð hafi umsækjandi hafnað atvinnu, sagt starfi sínu lausu án viðhlítandi skýringa eða hafnað starfsleitaráætlun. Við þær aðstæður er greidd hálf grunnupphæð þann mánuð sem notandi hafnar vinnu og mánuðinn þar á eftir. Í 3. gr. er að finna sambærilega heimild vegna atvinnulausra umsækjenda um fjárhagsaðstoð sem ekki framvísa minnisblaði atvinnuleitenda.

Tafla 3 Skerðingar skv. 3. gr. reglna

	Fjöldi notenda 3.gr.	%	Fjöldi greiðslna 3.gr.	%
Karl	303	17%	421	4,2%
Kona	151	10%	198	2,6%
Samtals	454	14%	619	3,5%

Greiðslur voru skertar í alls 619 aðstoðarmánuðum eða 3,5% af öllum greiðslum eins og sjá má í töflu 3 hér að ofan. Umfang skerðingar var að hámarki um 49 m.kr. á árinu ef reiknuð er skerðing frá hámarksgrunnfjárhæð í öllum tilvikum. Jafngildir þetta um 2,3% af heildarfjárhæð framfærslustyrks það árið. Líklegt er þó að fjárhæð skerðingar sé umtalsvert lægri t.d. vegna annarra greiðslna notenda og mismunandi kvarða grunnfjárhæðar en það var ekki skoðað sérstaklega í þessari úttekt.

Skærðingar skv. 3. gr. voru hlutfallslega fleiri hjá körlum eða 4,2% allra greiðslna til karlkyns notenda samanborið við 2,6% greiðslna til kvenkyns notenda. Mismunandi áhrif þess á heildargreiðslu kynjanna eru að hámarki um 12,3 m.kr. sem hallar þá á karlkyns notendur.⁴ Ekki var tilurð skerðingar skoðuð eða gerð úttekt á því sérstaklega hvenær fallið er frá skerðingu sbr. heimild um mat á „veigamiklar ástæður“ skv. reglum.

Samantekt á greiðslum eftir kyni og húsnæðisstöðu

Samantekt á greiðslum framfærslustyrks á árinu 2012 eftir kyni og húsnæðisstöðu er að finna í töflu 4 hér að neðan.

⁴ Útreikningur er hámarks skerðing hjá karlkyns notendum m.v. sama hlutfall sketra greiðslna og er hjá konum þ.e. 2,6%. Þá væru greiðslur skertar í 264 útborgunum í stað 421.

Tafla 4 Samantekt á greiðslum framfærslustyrks eftir kyni og húsnæðisstöðu

	Fjöldi notenda	Fjöldi greiðslna	Grunnfjárhæð	Meðal skerðing	Meðal greiðsla
Karl					
Með foreldrum	245	949	78.747	2.005	76.742
Með öðrum*	1.021	5.843	132.696	15.606	117.090
Eigið heimilishald	531	3.202	157.493	17.886	139.607
	1.797	9.994	135.518	15.045	120.473
Kona					
Með foreldrum	138	554	78.747	-7.188	85.935
Með öðrum*	445	2.229	132.696	16.643	116.053
Eigið heimilishald	912	4.702	157.493	31.068	126.425
	1.495	7.485	144.280	23.941	120.339
Samtals allir					
Með foreldrum	383	1.503	78.747	-1.691	80.438
Með öðrum*	1.466	8.072	132.696	15.876	116.820
Eigið heimilishald	1.443	7.904	157.493	25.732	131.761
	3.292	17.479	139.270	18.822	120.448
*býr með öðrum, leigir húsnæði án þinglýsts leigusamnings eða hefur ekki aðgang að húsnæði.					

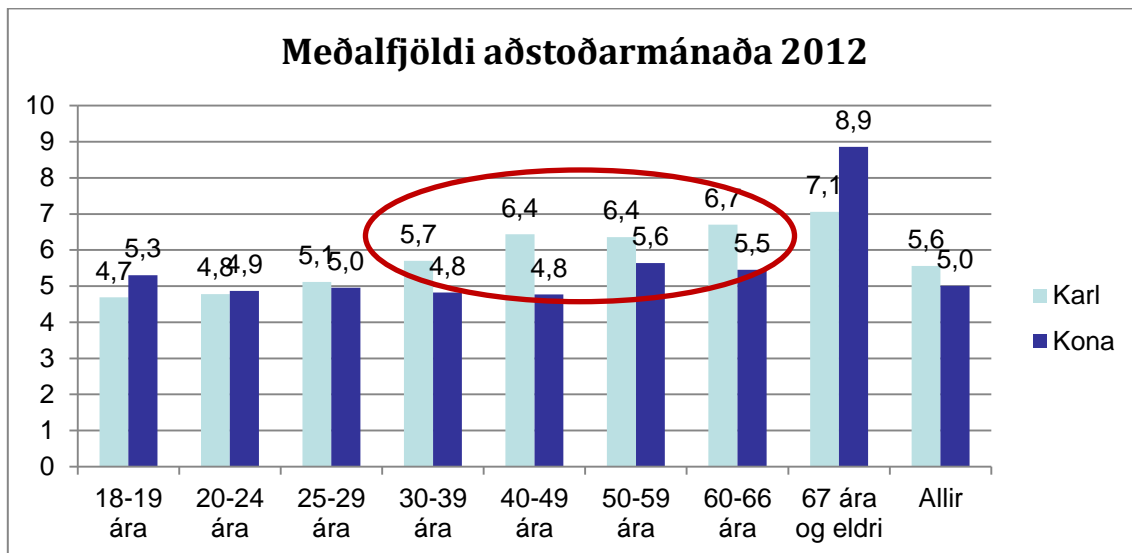
Í samantektartöflu 4 má sjá að meðalgrunnfjárhæð var 135.518 kr. hjá körlum og 144.280 kr. hjá konum. Hér er um vegið meðaltal að ræða út frá fjölda greiðslna m.v. húsnæðisstöðu. Að meðaltali raðast konur því á hærra kvarða en karlar vegna húsnæðisstöðu. Meðalgreiðsla, þ.e. greiðsla út frá grunnfjárhæð að teknu tilliti til skerðingar v. annarra tekna og 3. gr. reglna, er hins vegar sambærileg hjá báðum kynjum eða um kr. 120.400. Af því leiðir að skerðing s.s. vegna annarra tekna er að meðaltali hærra hjá konum en körlum einkum þar sem greining á notkun 3. gr. sýnir að karlar verða oftast fyrir skerðingu með vísan í hana. Ein skýring gæti verið mæðralaun frá TR, en uppruni tekna var ekki skoðuð sérstaklega í þessari úttekt.

Á þessari niðurstöðu eru þó eftirfarandi fyrirvarar. Í fyrsta lagi er húsnæðisstaða skv. stöðu í lok árs eða við síðustu greiðslu. Húsnæðisstaða tekur gjarnan breytingum á árinu sem getur skekkt myndina. Í öðru lagi er ekki tekið tillit til heimildar í reglum fjárhagsaðstoðar til þess að greiða einstaklingum með forsjá barns en í foreldrahúsi hærra grunnfjárhæð (132.696 kr. í stað 78.747 kr.). Til dæmis má sjá að meðalgreiðsla til kvenna í húsnæðisstöðu „með foreldrum“ er hærra en grunnfjárhæðin 78.747 kr.. Skýringin á þessu er að hluta til vegna þess að húsnæðisstaða einstaklinga í þessum flokki hefur verið önnur við einhverjar útborganir á tímabilinu og að hluta til vegna þess að sumir einstaklingar í þessum hópi hafa verið með hærra grunnfjárhæð vegna forsjá barns. Í þriðja lagi þá er ekki tekið tillit til hjúskaparstöðu. Þegar giftir einstaklingar eða einstaklingar í staðfestri sambúð sækja um fjárhagsaðstoð þá er umsóknin skráð á aðra hvora kennitöluna. Þá miðar grunnfjárhæð við 236.240 kr. í tekjum á heimilið sbr. 11. gr. reglna. Á árinu 2012 voru 3,25% umsókna vegna hjóna/sambýlisfólks.

Meðalfjöldi aðstoðarmánaða 2012

Eins og kemur fram í töflu 4 hér að ofan, þá eru meðalgreiðslur við hverja útborgun jafnar m.t.t. kyns þegar allir aldurshópar eru taldir, eða um 120.400 kr. Þrátt fyrir þetta eru karlar með um 57% heildarfjármagns en eru aðeins 55% notenda. Munurinn liggur þá í mismunandi fjölda aðstoðarmánaða þessara hópa.

Mynd 5 Meðalfjöldi aðstoðarmánaða framfærslustyrks eftir aldri og kyni



Mynd 5 hér að ofan sýnir meðalfjölda aðstoðarmánaða eftir aldurshópum og kyni. Á myndinni má sjá að fjöldi aðstoðarmánaða er nokkuð jafn á aldursbilinu 18-29 ára. Hjá eldri hópum eru karlar hins vegar með mun fleiri aðstoðarmánuði á árinu. Þetta á ekki við um elsta aldurshópinn þ.e. 67 ára og eldri, en hann telur aðeins 38 einstaklinga.

Meðalfjöldi aðstoðarmánaða allra notenda árið 2012 var 5,3. Hjá körlum var meðalfjöldi 5,6 en hjá konum 5,0 þegar allir aldurshópar eru taldir. Nánari niðurbrot eftir 18-29 ára og svo 30 ára og eldri má sjá í töflu 5 hér að neðan.

Tafla 5 Meðalfjöldi aðstoðarmánaða 18-29 ára og 30 ára og eldri

	Kyn	Fjöldi notenda	Fjöldi mán.	Meðalfjöldi mán.
18-29 ára	Karl	805	3.946	4,9
	Kona	875	4.339	5,0
30 ára og eldri	Karl	992	6.048	6,1
	Kona	620	3.146	5,1
Samtals		3.292	17.479	5,3

Hópurinn 30 ára og eldri telur fleiri karla sem einnig eru með fleiri aðstoðarmánuði að meðaltali eða 6,1 samanborið við 5,1 hjá konum í þessum aldurshópi. Þetta er helsta skýringin á hærri hlutdeild karla í greiðslum framfærslustyrks á árinu 2012 að teknu tilliti til fjölda notenda.

4. Niðurstöður

1. Árið 2012 var heildarfjöldi notenda framfærslustyrks 3.292 en þar af voru um 55% karlar og 45% konur. Heildarfjárhæð framfærslustyrks var 2.105 m.kr. og var um 57% greitt til karla og 43% til kvenna.
2. Um 90% af starfsmönnum þjónustumiðstöðva sem koma að veitingu framfærslustyrks eru konur. Þetta er í samræmi við fagmenntun á þessu sviði.
3. Meðalfjárhæð á árinu pr. karlkyns notanda var 670.011 kr. og meðalfjárhæð pr. kvenkyns notanda var 602.936 kr. Skýring á þessum mun er mismunandi meðalfjöldi aðstoðarmánaða á árinu.
4. Grunnfjárhæð framfærslustyrks ræðst af hlutlægum mælikvörðum þ.e. hjúskapar- og húsnæðisstöðu. Meðalgrunnfjárhæð til karlkyns notenda var 135.518 kr. en meðalgrunnfjárhæð til kvenkyns notenda var 144.280 kr.
5. Meðalfjárhæð framfærslustyrks pr. aðstoðarmánuð að teknu tilliti til skerðingar vegna annarra tekna og/eða 3. gr. reglna var 120.473 kr. hjá karlkyns notendum og 120.339 kr. hjá kvenkyns notendum.
6. Skerðingar á grunnfjárhæð vegna 3. gr. reglna um fjárhagsaðstoð voru á 4,2% aðstoðarmánuðum karla og 2,6% aðstoðarmánuðum kvenna.
7. Meðalfjöldi aðstoðarmánaða var 5,6 hjá körlum en 5,0 hjá konum. Munurinn er mest hjá hópnum 30 ára og eldri en þar voru karlar með 6,1 aðstoðarmánuð að meðaltali á móti 5,1 hjá konum.

Aðgerðir

Rannsóknir sýna að líðan fólks sem fær fjárhagsaðstoð til framfærslu er verri en meðal almennings. Það getur því verið markmið í sjálfu sér að hjálpa einstaklingum í annars konar virkni t.d. á vinnumarkað eða í skóla. Það sem ofangreind gögn sýna er að fyrir árið 2012 var munur á kynjum m.t.t. framfærslustyrks aðallega með tvennum hætti.

- a) Hjá eldri aldurshópum voru karlar í meirihluta og með fleiri aðstoðarmánuði að meðaltali.
- b) Hjá yngri aldurshópum voru konur í meirihluta en með svipaðan fjölda aðstoðarmánaða.

Eftirfarandi eru tillögur starfshóps að þáttum til skoðunar við val á aðgerðum til þess að jafna kynjamun notenda fjárhagsaðstoðar til framfærslu. Starfshópurinn taldi sig hins vegar ekki geta lagt fram fullunnar tillögur við gerð skýrslunnar þar sem núverandi aðgerðir Velferðarsviðs um þjónustu við langtímanotendur og aðgerðaáætlun í fjárhagsaðstoð árið 2014 annars vegar og hins vegar sértæk markmið um frekari vinnu með þessa hópa skarast.

Tillögur um þætti til frekari skoðunar eru:

a) Mögulegar aðgerðir til þess að sporna við ójafnri dreifingu meðalfjölda aðstoðarmánaða eftir kyni þar sem karlar á aldrinum 30-66 ára eru að meðaltali lengur með fjárhagsaðstoð til framfærslu en konur á sama aldursbili:

1. Aukin ráðgjöf og stuðningur við þennan hóp.
2. Fjármálaráðgjöf m.a. vegna skattaskulda og meðlagsskulda. Skoða hugsanlegt samstarf við opinberar stofnanir vegna skulda til opinberra aðila.
3. Skoða hópinn betur m.t.t. til ólíkrar stöðu og þarfa þessara notenda.
4. Auka samstarf við aðrar stofnanir s.s. Tryggingastofnun og heilsugæslu.
5. Skoða hvort og þá hvernig hægt er að hafa eftirlit með svokallaðri svartri vinnu.
6. Skoða hvernig heimildum skv. 3. gr. reglna um fjárhagsaðstoð er beitt, þ.e. hvað er haft til viðmiðunar þegar undanþága er veitt frá greininni.

b) Mögulegar aðgerðir til þess að jafna dreifingu heildarfjölda notenda eftir kyni á aldursbilinu 18-29 ára þar sem konur eru í meirihluta.

1. Aukin ráðgjöf og stuðningur við þennan hóp.
2. Skoða hópinn betur m.t.t. til ólíkrar stöðu og þarfa þessara notenda.
3. Auka samstarf við aðrar stofnanir s.s. Tryggingastofnun og Heilsugæslu.
4. Skoða hvort og þá á hvern hátt foreldrahlutverkið er að hamla atvinnuþátttöku ungra mæðra.
5. Skoða hvort og/eða með hvaða hætti er hægt að koma til móts við útgjöld vegna barnagæslu/leikskóla

Mælikvarðar

Til þess að fylgjast með þróun kynjaskiptingar notenda framfærslustyrks með hliðsjón af hugmyndafræði kynjaðrar fjárhags- og starfsáætlunargerðar eru lagðir til eftirfarandi mælikvarðar:

- a) Mælikvarði á þróun dreifingar meðalfjölda aðstoðarmánaða eftir kyni á aldrinum 30-66 ára. Mælikvarði er meðalfjöldi aðstoðarmánaða karla deilt með meðalfjölda aðstoðarmánaða kvenna. Æskilegt gildi er 1 og æskilegt er að markmiði sé náð með lækkun meðalfjölda mánaða karla. Á árinu 2012 er þessi mælikvarði 1,20.

Framfærslustyrkur 2012		Meðalfjöldi aðstoðarmánaða
30 ára og eldri	Karl	6,1
	Kona	5,1
Mælikvarði kk/kvk		1,20

- b) Mælikvarði á þróun dreifingar heildarfjölda notenda eftir kyni á aldursbilinu 18-29 ára. Mælikvarði er heildarfjöldi kvenna á þessu aldursbili deilt með heildarfjölda karla á sama aldursbili. Æskilegt gildi er 1 og æskilegt er að markmiði sé náð með fækkun kvenna með framfærslustyrk á þessu aldursbili.

Framfærslustyrkur 2012		Fjöldi
18-29 ára	Kona	875
	Karl	805
Mælikvarði kvk/kk		1,09

Ítarefni A: Gögn úr Málaskrá v. framfærslustyrks árið 2012.

Framfærslustyrkur upphæð 2012								
Aldur	KYN	Meðaltal	Fjöldi	Samtals	Fjöldi aðst. mán	Fjárhæð pr. aðst. mán		kvk/kk
18-19 ára	Karl	441.331	113	49.870.358	530	94.095	Karl	
	Kona	530.179	109	57.789.505	578	99.982	Kona	106%
	Total	484.954	222	107.659.863	1.108	97.166	Total	
20-24 ára	Karl	518.922	371	192.520.141	1.773	108.584	Karl	
	Kona	566.487	413	233.959.061	2.012	116.282	Kona	107%
	Total	543.979	784	426.479.202	3.785	112.676	Total	
25-29 ára	Karl	609.935	321	195.789.244	1.643	119.166	Karl	
	Kona	631.434	353	222.896.210	1.749	127.442	Kona	107%
	Total	621.195	674	418.685.454	3.392	123.433	Total	
30-39 ára	Karl	710.420	470	333.897.175	2.678	124.682	Karl	
	Kona	594.869	376	223.670.797	1.812	123.439	Kona	99%
	Total	659.064	846	557.567.972	4.490	124.180	Total	
40-49 ára	Karl	840.929	258	216.959.575	1.660	130.699	Karl	
	Kona	603.931	122	73.679.633	582	126.597	Kona	97%
	Total	764.840	380	290.639.208	2.242	129.634	Total	
50-59 ára	Karl	798.235	190	151.664.627	1.208	125.550	Karl	
	Kona	714.025	81	57.836.047	457	126.556	Kona	101%
	Total	773.065	271	209.500.674	1.665	125.826	Total	
60-66 ára	Karl	862.350	57	49.153.961	382	128.675	Karl	
	Kona	667.827	20	13.356.536	109	122.537	Kona	95%
	Total	811.825	77	62.510.497	491	127.313	Total	
67 ára og eldri	Karl	832.585	17	14.153.953	120	117.950	Karl	
	Kona	835.856	21	17.552.967	186	94.371	Kona	80%
	Total	834.393	38	31.706.920	306	103.617	Total	
Total	Karl	670.011	1.797	1.204.009.034	9.994	120.473	Karl	
	Kona	602.936	1.495	900.740.756	7.485	120.339	Kona	100%
	Total	639.517	3.292	2.104.749.790	17.479	120.448	Total	

Ítarefni B: Húsnæðisstaða notenda framfærslustyrks á árinu 2012 eftir aldurshópum.

Kyn	Heimilishald	18-	20-	25-	30-	40-	50-	60-	67	Samtals	%
		19	24	29	39	49	59	66	ára og eldri		
Karl	Með foreldrum	71	93	30	37	7	6	1	0	245	14%
	Með öðrum án þinglýsts leigusamnings eða húsnæðislaus	34	218	198	282	136	112	35	6	1.021	57%
	Eigið heimilishald	8	60	93	151	115	72	21	11	531	30%
	Samtals	113	371	321	470	258	190	57	17	1.797	100%
Kona	Með foreldrum	47	55	16	17	2	1	0	0	138	9%
	Með öðrum án þinglýsts leigusamnings eða húsnæðislaus	41	156	107	74	30	22	5	10	445	30%
	Eigið heimilishald	21	202	230	285	90	58	15	11	912	61%
	Samtals	109	413	353	376	122	81	20	21	1.495	100%
Samtals	Með foreldrum	118	148	46	54	9	7	1	0	383	12%
	Með öðrum án þinglýsts leigusamnings eða húsnæðislaus	75	374	305	356	166	134	40	16	1.466	45%
	Eigið heimilishald	29	262	323	436	205	130	36	22	1.443	44%
	Samtals	222	784	674	846	380	271	77	38	3.292	100%

*Miðað er við húsnæðisstöðu í lok árs eða við síðustu greiðslu á árinu 2012.