



SJÁLFBÆR ELLIÐAÁRDALUR – STEFNA REYKJAVÍKUR

Lokaskýrsla starfshóps

27. apríl 2016.

Reykjavíkurborg.



Efnisyfirlit

| | |
|---|-----------|
| Inngangur | 2 |
| Elliðaárdalur – Náttúra og saga | 3 |
| Landafræði..... | 3 |
| Jarðfræði..... | 3 |
| Gróðurfar og dýralíf..... | 5 |
| Saga og minjar | 7 |
| Starfsemi í Elliðaárdal | 9 |
| Orkuveita Reykjavíkur..... | 9 |
| Toppstöðin..... | 9 |
| Stangaveiðifélag Reykjavíkur..... | 9 |
| Hestamannafélagið Fákur..... | 9 |
| Önnur útivistarstarfsemi | 10 |
| Menningar- og menntastarfsemi..... | 10 |
| Garðyrkja | 10 |
| Skipulag og landnotkun í Elliðaárdal | 11 |
| Staða í skipulagi | 11 |
| Rannsóknir og önnur stefnumörkun | 12 |
| Stefna Reykjavíkur – sýn til framtíðar | 14 |
| 1. Leiðarljós..... | 14 |
| 2. Skipulag og landnotkun | 14 |
| 3. Samgöngur..... | 15 |
| 4. Náttúrufar og verndun náttúruminja | 17 |
| 5. Elliðaárnar og laxveiðar | 17 |
| 6. Elliðaárvirkjun | 18 |
| 7. Toppstöðin..... | 19 |
| 8. Skógrækt og umhirða skógræktarsvæða..... | 20 |
| 9. Önnur útivistarsvæði og umhirða þeirra | 21 |
| 10. Menningarminjar..... | 22 |
| 11. Íbúasamstarf, samráð og þátttaka | 22 |
| Aðgerðaáætlun | 24 |
| Heimildir | 26 |

Inngangur

Á fundi borgarráðs Reykjavíkurborgar 26. mars 2015 var stofnaður starfshópur um sjálfbæran Elliðaárdal. Starfshópnum var skipað það hlutverk að gera tillögur að framtíðarfyrirkomulagi og fjármögun á umhirðu og rekstri dalsins m.a. í ljósi stofnunar Borgargarðs í Elliðaárdals og breyttrar stefnu Orkuveitu Reykjavíkur varðandi rekstur Elliðaárvirkjunar og orkuminja í dalnum. Þá var sérstaklega horft til þess að hópurinn markaði skýra framtíðarsýn Toppstöðvarinnar og skoðaði fýsileika þess að endurvirkja Elliðaárvirkjun með sjálfbæra raforkuframleiðslu að markmiði þar sem tekjurnar verði notaðar fyrir rekstur dalsins og Toppstöðvarinnar.

Í starfshópinn voru skipaðir: S. Björn Blöndal, formaður borgarráðs, Guðlaug S. Sigurðardóttir, frá skrifstofu eigna og atvinnuþróunar, Haraldur Flosi Tryggvason, stjórnarformaður Orkuveitu Reykjavíkur (OR), Svanhildur Konráðsdóttir, sviðsstjóri menningar- og ferðamálasviðs, Örn Sigurðsson, skrifstofustjóri á umhverfis- og skipulagssviði og Andri Snær Magnason, fyrir hönd Toppstöðvarinnar. S. Björn Blöndal var settur formaður starfshópsins. Snorri Sigurðsson, frá umhverfis- og skipulagssviði, var skipaður starfsmaður hópsins.

Starfshópurinn fundaði 13 sinnum og fékk til sín í heimsókn fulltrúa Stangveiðifélags Reykjavíkur, Hestamannafélagsins Fáks, Borgarsögusafns Reykjavíkur, Hverfisráðs Árbæjar og Hollvinasamtaka Elliðaárdalsins. Þá funduðu formaður og starfsmaður hópsins með nokkrum fulltrúum reiðhjólasamtaka sem nota dalinn. Starfshópurinn fór einnig í vettvangsferð um Elliðaárdal og fékk kynningu um skógrækt og umhirðu í dalnum hjá Birni Júlíussyni yfirverkstjóra útmerkur, og kynningu um rafstöðina og um sögu rafmagnsframleiðslu hjá Eiríki Hjálmarssyni upplýsingafultrúa Orkuveitu Reykjavíkur.

Afurð starfshópsins sem kynnt er í þessari skýrslu er annars vegar stefna til framtíðar, þar sem sýn borgaryfirvalda um hlutverk, eiginleika og notkun Elliðaárdals er skilgreind og mótuð með tilliti til ólíkra efnisatriða, og hins vegar aðgerðaáætlun til skemmri tíma þar sem mikilvægustu aðgerðir eru tilgreindar.

Skýrslan er byggð upp þannig að í kjölfar þessa inngangs er gefið stutt yfirlit um sögu, einkenni og hlutverk Elliðaárdals. Einnig er greint frá stöðu skipulagsmála í dalnum, helstu starfsemi sem fer fram í dalnum og þeim aðilum er koma þar við sögu og loks annarri stefnumótunarvinnu sem unnin hefur verið áður og varðar dalinn.

Síðan er vikið að þeirri stefnu sem starfshópurinn hefur mótað með tilliti til eftirfarandi efnisflokka: mörk dalsins og skipulag landsnotkunar, samgöngur, náttúrufar og verndun náttúruminja, staða Elliðaánna með tilliti til laxveiða og raforkuframleiðslu, skógrækt og umhirða skógs, útivist og nauðsynlegir innviðir og rekstur þeirra, hlutverk Toppstöðvarinnar og annarra orkumannvirkja, staða annarra menningarminja, og loks samráð og samstarf við íbúa og hagsmunaaðila.

Að lokum er lögð fram aðgerðaáætlun til þriggja ára þar sem brýnustu verkefni eru tilgreind og greint frá helstu ábyrgðaraðilum.

Elliðaárdalur – náttúra og saga.

Landafræði

Elliðaárdalur er með stærri útivistarsvæðum í borginni. Dalurinn dregur nafn sitt af Elliðaánum sem falla um 6 km leið frá upptökum í Elliðavatni að ósum í Elliðaárvogi og eru helsta kennileyti svæðisins. Elliðaárdalur markast nokkurn veginn við undirlendið kringum farveg Elliðaánna og neðstu hluta hallans í holtunum í kringum, Ártúnsholt og Breiðholt. Dalurinn er sjaldan meira en 1,5 km að breidd. Samkvæmt núgildandi deiliskipulagi frá 1994 markast svæðið af landamörkum Reykjavíkur og Kópavogs við Elliðastíflu en að öðru leyti að miklu leyti af stórum umferðaræðum og aðliggjandi byggð.

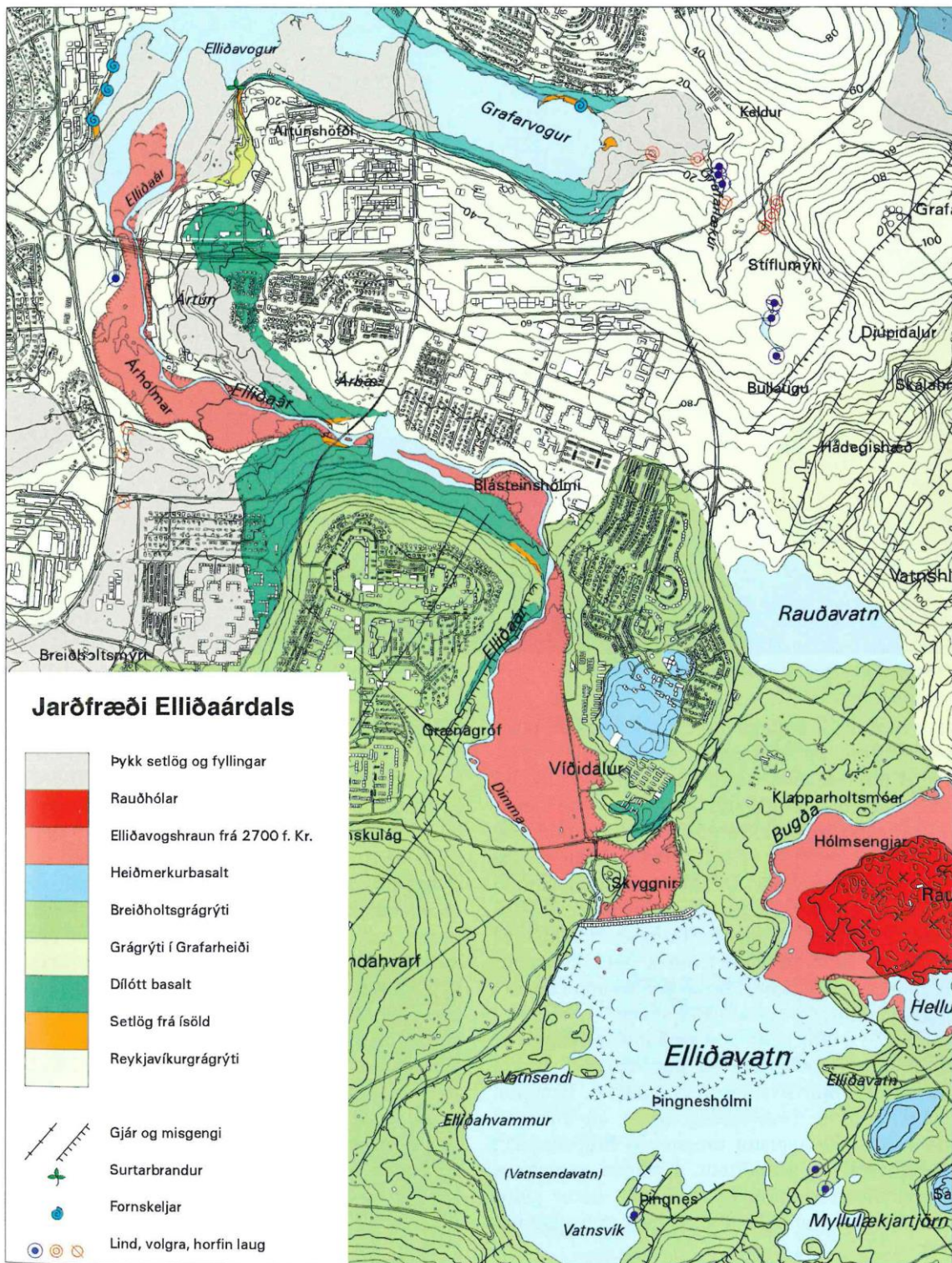
Í greinargerð með deiliskipulaginu frá 1994 er Elliðaáarsvæðinu skipt í sex landslagsheildir – þar af eru fjögur svæði sem klárlega falla innan Elliðaárdals. Það eru Ártúnssvæðið fyrir neðan Höfðabakkabruna (sem skiptist frekar í fjögur skipulagssvæði – Rafstöðvarsvæðið, Árbæjarsafn, Löngugrófarsvæðið norðan Stekkjarbakka og Árhólmasvæðið), Árbæjarsvæðið milli Höfðabakkabráar og Vatnsveitubráar, Víðivellir og Víðidalur austan Elliðaánna syðst í dalnum og Grænagróf vestan Elliðaánna til móts við Víðidalinn (Elliðaárdalur: Skipulag og greinargerð, 1994). Töluverð hæðaraukning verður þegar ferðast er um dalinn milli enda eða um 105 m hækkun frá Elliðavogi til Breiðholtshvarfs. Mótar það mjög landslagið en einnig veðurfar og lífríki.

Jarðfræði

Jarðfræði Elliðaárdals er margbreytileg (sjá Mynd 1). Í dalnum og næsta nágrenni má finna jarðlög sem spanna seinni hluta ísaldar og hlýskeið nútíma. Um tveggja milljón ára gamalt berg finnst í Ártúnshöfða en hið yngra Reykjavíkurgrágrýti er áberandi eins og annars staðar í borgarlandinu og má finna jökulrákaðar klappir, einkum í nágrenni Árbæjar. Menjar hárrar sjávarstöðu við ísaldarlok má finna í dalnum, einkum í stórum malarhjöllum í vesturhluta dalsins þar sem eru leirsteinslög með skeljum, einnig malarlög sem gefa til kynna árframburð. Stórmerkileg sjávarsetlög finnast við Háubakka í Elliðavog og í næsta nágrenni dalsins og þar hafa fundist sjávarsteingervingar (Árni Hjartarson o.fl, 1998).

Yngri jarðmyndanir setja mikinn svip á dalinn, sér í lagi hið 5200 ára gamla Leita- eða Elliðavogshraun sem þekur dalbotninn og nær það eftir dalnum endilöngum. Hraunið rann úr gígnum Leiti austan Bláfjalla og mynduðust Rauðhólar í þeim eldsumbrotum. Ýmsar fallegar hraunmyndanir einkenna Leitahraunið og eru hvað mest áberandi í og við árfarveg Elliðaánna t.d. við Kerlingarflúðir neðan Árbæjarstíflu. Mólög hafa fundist undir Leitahrauninu í Árhólmanum. Jarðhiti er í Elliðaárdal, einkum í Löngugróf norðan Neðra-Breiðholts. Þar hefur heitt vatn verið dælt upp úr borholum (Árni Hjartarson o.fl, 1998).

Í Elliðaánum eru nokkrir fallegir fossar t.d. Selfoss neðan Höfðabakkabráarinnar, Skáfossar og Ullarfoss í eystri kvíslinni og Kermóafoss, Arnarfoss og Skötufoss í þeirri vestari. Við síðastnefnda fossinn má finna skemmtilega skessukatla (Elliðaárdalur: Skipulag og greinargerð, 1994).



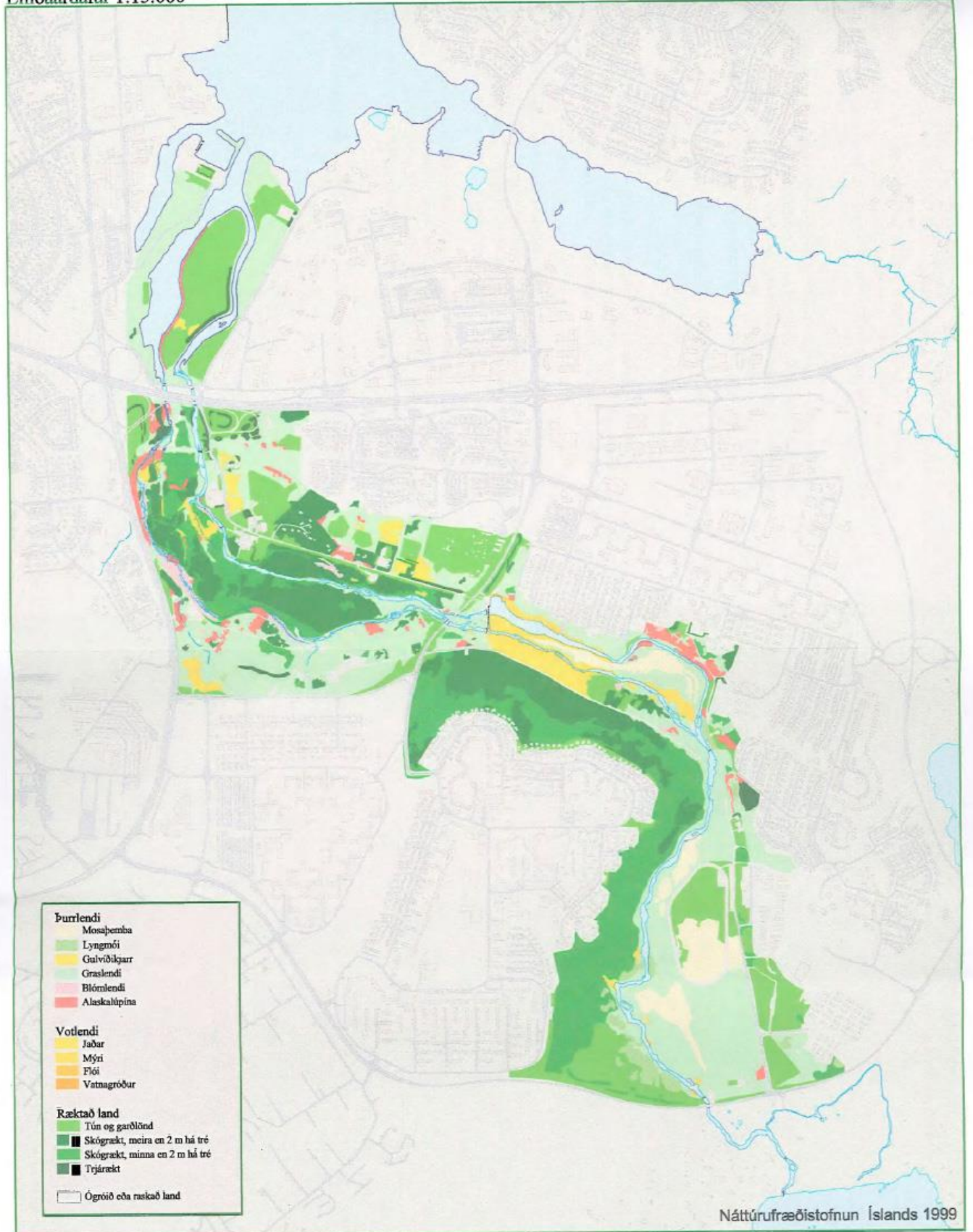
Mynd 1. Jarðfræðikort af Elliðaárdal (Árni Hjartarson o.fl, 1998).

Gróðurfar og dýralíf

Gróðurfar í Elliðaárdal er mjög fjölbreytt en ber sterk merki umsvifa mannsins, einkum landbúnaðar og skógræktar en einnig áhrifa stíflunnar og nálægðar við íbúabyggð. Tegundafjölbreytni er mikil og áberandi að þar finnast bæði innlendar tegundir og aðfluttar, bæði gróðursettar plöntur og sjálfssánir slæðingar. Helstu gróðurlendi í dalnum eru mýrar, mólendi, vallendi, blómlendi og skóglendi (sjá Mynd 2). Mýrar eru ekki víðfeðmar, einkum í Hvarfsmýri og í blettum meðfram Elliðaám. Mólendi með lyngi og víði er áberandi einkum ofarlega í dalnum en hefur þó dregist saman vegna aukins trjávaxtar. Ræktaðir trjálundir eru mjög áberandi og tré víða orðin stór og skógur þéttur. Mest hefur verið plantað af birki, reyni, öspum og barrtrjám, einkum greni. Elstu gróðursettu trén eru neðan stíflu í Árhólmanum og í Sveinbjarnarlundi í Ártúnsbrekku, en það eru stór sitkagreni sem eru rúmlega 80 ára gömul (Árni Hjartarson o.fl., 1998). Blandaður skógur er einnig orðinn umfangsmikill í Breiðholtshvarfi og Grænugróf. Sjálfssáð birki og víðitegundir eru áberandi víða í dalnum t.d. ofan stíflu Árbæjarmegin. Vel hefur verið fylgst með fjölbreytni og tegundasamsetningu flórunnar í Elliðaárdal. Í flórualista frá 2004 fundust 320 plöntutegundir villtar í dalnum og var um helmingur þeirra slæðingar úr nálægum gördum eða gróðursettar plöntur (Jóhann Pálsson, 2004).

Dýralíf í dalnum er umtalsvert en hefur mótast gegnum tíðina af þeim breytingum sem átt hafa sér stað í dalnum t.d. með skógrækt, stíflun Elliðaáanna, uppfyllingum í Elliðavogi, aukinni byggð o.s.f.v. Bæði árnar og skógurinn laða að sér fugla en fuglalíf er mikið í Elliðaárdalnum. Um 30 tegundir fugla eru reglulegir varpfuglar á svæðinu. Þar má nefna álf, grágæs og ýmsar andategundir, vaðfugla eins og hrossagauk, jaðrakan, lóupræl og stelk. Mikilvægustu varpsvæðin fyrir vatna- og votlendisfugla við lónið ofan Árbæjarstíflu, í Blásteinshólma og almennt meðfram ánum í dalnum. Vaðfuglar eins og heiðlóa og spói hafa verpt í mólendi en þeim hefur fækkað (Kristbjörn Egilsson o.fl. 1999). Spörfuglum í skóg- og kjarrlendi fer nokkuð fjölgandi með auknu gróðurþykknunni og nýjar varptegundir bæst við á undanförunum árum eins og svartpröstur, glókollur og krossnefur. Minkur finnst reglulega í dalnum og veldur fuglalífi skráveifu, einkum vatnafuglum. Þá er mikið um hálfviltar kanínur í dalnum neðan stíflu, sérstaklega á sumrin.

Mikilvægasta vistkerfið í Elliðaárdalnum eru tvímælalaust Elliðaárnar en vatnasvið þeirra eru með stærri og mikilvægari ferskvatnssvæðum á höfuðborgarsvæðinu og þar er auðugt lífríki. Í Elliðaánum sjálfum er lax ríkjandi meðal fiska og er gnógt af honum enda eru árnar framleiðsluríkar vegna reks lífrænna efna úr Elliðavatni. Uppeldisstöðva laxaseiða eru í ánum og ganga þau til sjávar eftir 2-3 ár. Unglaxinn heldur sig í sjónum í 1-3 ár og snýr svo aftur upp í árnar þegar hann er orðinn kynþroska. Fyrstu göngurnar koma í maí og svo út sumarið (Árni Hjartarson, 1998). Teljari í ánum fylgist vel með fjölda göngulaxa sem og gönguseiða og rannsóknir á stofnstærð og ástandi laxa eru í stöðugum gangi. Smádyrafána Elliðaáanna er uppistaða fæðu fyrir laxinn, og hefur hún verið rannsökuð vandlega. Þar eru rykmýs- og bitmýslirfur mikilvægastar og eru ríkjandi meðal botndýralífs í ánum (Finnur Ingimarsson o.fl., 2015). Elliðaár eru viðkvæmar fyrir mengun og hefur því sérstaklega verið gripið til ráðstafana við að koma í veg fyrir að mengað vatn berist í árnar með ofanvatni m.a. með því að útbúa settjarnir en þrjár slíkar eru í dalnum ofanverðum. Einnig fylgist Heilbrigðiseftirlit Reykjavíkur vandlega með mögulegri skólpmengun og brugðist er við ef upp koma tilfelli t.d. á röngum tengingum.



Mynd 2. Gróðurkort af Elliðaárdal (Náttúrufræðistofnun Íslands, 1999).

Saga og minjar

- Búskapur og landbúnaður

Elliðaárdalur hefur verið landbúnaðarsvæði um langt skeið en getið er búskapar á bænum Ártúni á 14. öld og Árbæ á 15. öld. Á Árbæ var búskapur í minnst 500 ár. Ummerki um þennan landbúnað eru mjög áberandi enn í dag því tún eru kringum bæjarstæðin sem reyndar gáfu ekki mikið af sér og þótti harðbýlt á báðum bæjum. Dalurinn var lengi vel notaður sem úthagi þar til hann var friðaður fyrir sauðfjár- og hrossabeit á sjöunda áratug tuttugustu aldar. Í Ártúni var gisti- og veitingaþjónusta fyrir ferðafólk um langt skeið, allt fram á 19. öld. Áður en byggðin reis í Árbæjar- og Breiðholtshverfum var mikið um að leigð væru erfðafestulönd í dalnum, einkum norðan Elliðaáa undir Ártúnsholti austur að Selás. Þar reisti fólk sér sumarbústaði og önnur smáhús og eigendur stunduðu garð- og trjáyrkju. Sumarbústaðabyggðin lagðist niður að mestu á tímabilinu frá 1960-1990 en enn standa nokkur stærri hús sem eru heilsárshús, flest á Ártúnsblettum við Rafstöðvarveg en einnig nokkur í Árbæjar- og Seláshverfum. Eru það elstu húsín á þessum slóðum. Smáhýsi eru einnig í Löngugróf sunnan Árbæjarstíflu nálægt Stekkjarbakka (Árni Hjartarson o.fl, 1998).

- Aðrar söguminjar

Elliðaárdalur var í lykilhlutverki í ullarvefnaðariðnaði í Reykjavík 18. öld sem var hluti af starfsemi Innréttinga Skúla Magnússonar landfógeta. Í árhólmanum má sjá ummerki um mannvirkin er þessu tengdust en þar stóðu þófaramylla, litunarhús og sútunarverkstæði. Var vatnskraftur Elliðaána nýttur við að þæfa og lita ullina. Þjóðleiðin frá Reykjavík lá einnig yfir Elliðaárnar neðarlega í dalnum og má finna ummerki um gömul vegstæði og vöð og var Ártúnsvað fjölfarnasta vaðið (Árni Hjartarson o.fl, 1998). Fyrstu brýr yfir Elliðaárnar voru byggðar 1883 en hafa þær verið endurnýjaðar alloft síðan þá, stækkaðar og styrktar. Í dag eru tvær brýr fyrir bílaumferð, Höfðabakkabrú frá 1981 og Breiðholtsbrautarbrú frá 1993 auk brúar fyrir gangandi, hjólandi og ríðandi til móts við Árbæjarlaug.

Stríðsminjar finnast einnig í dalnum en fimm herkampar voru á túni Ártúns á heimsstyrjaldarárunum síðari og má sjá ummerki um þá í túninu við bæinn. Einn stór kampur, Camp Baldurshagi, var á Víðidalssvæðinu en lítil ummerki eru þar eftir í dag.

- Raforkuframléiðsla

Rafstöðin við Elliðaár var tekin í notkun sumarið 1921 og var raforkan framleidd með tveimur vélum og flutt eftir háspennuraflínu að aðveitustöð á Skólavörðuholti. Var raforkan fyrst og fremst notuð fyrir lýsingu í Reykjavík. Helstu mannvirki er tengjast raforkuframléiðslunni eru stíflurnar tvær, Árbæjarstífla sem var fullgerð árið 1929 og Elliðavatnsstífla sem var reist á árunum 1924-8 og endurgerð 1978, rafstöðvarhúsið sjálft ásamt fallstokknum sem liggur frá Árbæjarstíflu niður í rafstöðina auk nálægra húsa er tengjast starfseminni. Stærsta byggingin er þó Toppstöðin sem var vara- og álagsstöð fyrir meginrafstöðina og tók til starfa 1948. Hlutverki hennar lauk á áttunda áratugnum og hýsir húsið nú frumkvöðlasetur. Eftir að pípan í fallstokknum rofnaði árið 2013 hefur ekki verið virk raforkuframléiðsla í Elliðaárvirkjun (www.or.is)

- Skógrækt

Skógrækt hefur sett mikinn svip á Elliðaárdalssvæðið. Á 30 ára afmæli Rafmagnsveitu Reykjavíkur árið 1951 var hafin skógrækt í Elliðaárhólma og var gróðursett þar árlega til um 1970. Í Sveinbjarnarlundi í Ártúnsholti eru enn eldri grenitré eða frá 1937 sem í dag eru talin hæstu grenitré á Íslandi eða um 20 metra há. Skógræktarfélag Reykjavíkur stundaði einnig skógrækt í Elliðaárdalnum um alllangt skeið í samstarfi við Vinnuskóla Reykjavíkur, t.d. í Breiðholtshvarfi (Árni Hjartarson o.fl, 1998). Mikill vöxtur hefur verið á plöntuðum trjágróðri þar síðustu misseri og víða finnst þéttur skógur og há tré. Starfsmenn Reykjavíkurborgar sinna nú grisjun í skóginum.



Mynd 3. Séð yfir skógræktarsvæði í Breiðholtshvarfi.

- Malarnám

Malarnám var stundað á nokkrum stöðum í dalnum og sjást þess vel merki enda olli það umtalsverðu jarðraski. Nokkuð stórar námur voru austan við Blesugróf og í Ártúnsholti. Einnig var numið grjót ofarlega í Víðidalnum þar sem Reiðhöllin stendur nú.

Starfsemi í Elliðaárdal

Orkuveita Reykjavíkur

Eftir að hafa stundað raforkuframleiðsla í Elliðaárvirkjun í rúmlega 90 ár þá var virkjunin stöðvuð síðla árs 2013 vegna bilana í fallstokkspípu og hefur ekki verið endurræst. Áður en það gerðist hafði mjög verið dregið úr notkun hennar til að vernda lífríki árinna. Engin formleg starfsemi er því í veitumannvirkjunum. Flæði Elliðaánna gegnum stífluna er þó áfram með sama móti og áður þ.e. áin er einungis stífluð yfir vetrarmánuðina. Orkuveitan rekur áfram hitaveitu í dalnum en bæði liggja aðalæðar hitaveitu gegnum svæðið og þar eru einnig átta borholur þar sem jarðhiti svæðisins hefur verið nýttur en einungis ein borholan er virk í dag (www.or.is).

Toppstöðin

Hluti af húsnæði Toppstöðvarinnar hefur verið notað fyrir margs konar starfsemi eftir að formlegu hlutverki hússins sem raforkuvers lauk fyrir nærri því hálfri öld síðan, og hefur verið rekið frumkvöðlasetur þar síðan 2008. Einkum hafa listamenn af ýmsu tagi nýtt sér aðstöðuna en þar fara einnig fram margs konar viðburðir og þar er rekið verkstæði (www.toppstodin.is). Ástand byggingarinnar er þó ekki gott og þörf er á töluverðu viðhaldi en það er vandasamt því mikið er um asbest í veggjaklæðningum og varasamt að hrófla við því þar sem mengunarhætta er mikil. Ýmis tækifæri eru fyrir fjölbreyttari starfsemi í Toppstöðinni m.a. mögulega þjónustu fyrir þá sem heimsækja Elliðaárdal. Í núgildandi deiliskipulagi frá 1994 er reyndar gert ráð fyrir að Toppstöðin verði rifin (Deiliskipulag Elliðaárdals – Greinargerð, 1994) og kemur það einnig fram í afsalssamkomulagi Reykjavíkurborgar við Landsvirkjun þar sem borgin tekur yfir þrjár lóðir í Elliðaárdal m.a. þá sem Toppstöðin stendur á (Samkomulag Reykjavíkurborgar og Landsvirkjunar, 2008). Þeim áformum hefur ekki verið fylgt eftir enda starfsemi verið töluverð í húsinu.

Stangaveiðifélag Reykjavíkur

Laxagengd í Elliðaánum hefur löngum vakið athygli gesta og hefur verið veitt úr ánum frá landnámi. Reykjavíkurborgarstjórn keypti veiðileyfi í Elliðaánum árið 1906 og fóru þau þá úr einkaeign (Árni Hjartarson o.fl., 1998) og hefur Rafmagnsveita Reykjavíkur (nú Orkuveita Reykjavíkur) umsjón með veiðileyfunum. Stangaveiðifélag Reykjavíkur sem stofnað var 1939 hefur leigt Elliðaánnar og þar með útdeilt leyfum til áhugasamra og haft stjórn og eftirlit með laxveiðunum, stuðlað að rannsóknum á laxagöngum og ástandi laxastofnsins, stundað fræðslu og félagsstarf ýmiskonar og margs konar umhirðu við árnar. Mest eru sex stangir leyfðar samtímis í ánni á háveiðitíma um mitt sumarið en veiðitíminn nær alls frá 21. júní til 15. september. Um 74 þekktir veiðistaðir eru í ánum. Laxveiðihæfð í Elliðaánum er gömul og gengið hefur mjög vel að veiða á sjálfbæran hátt og rannsóknir sýna fram á heilbrigt ástand laxastofnsins. 870 laxar veiddust árið 2015. Miðstöð Stangaveiðifélagsins er í húsnæði sem er hluti af rafveitubyggingakjarnanum undir Ártúnsholtinu. Veiðihús stendur í hólmanum milli austur- og vesturkvíslar (www.sfvr.is).

Hestamannafélagið Fákur

Athafnasvæði fyrir hestamenn hefur um langt skeið verið í Víðidal efst í Elliðaárdal og er það skilgreint sérstaklega í aðalskipulagi borgarinnar. Hestamannafélagið Fákur var stofnað 1922 og reis hesthúsabyggðin í Víðidal smátt og smátt frá og með sjöunda áratug aldarinnar en skeiðvöllurinn á

Víðivöllum var reistur upp úr 1965 (Árni Hjartarson o.fl., 1998). Skipulögð hesthúsabyggð var reist til að koma í veg fyrir að mengun bærist frá hesthúsum í Elliðaárna. Hestamennska á svæðinu er árstíðabundin og er mest á veturna eftir áramót og fram í sumarbyrjun. Á öðrum árstímum fer þó fram ýmis starfsemi tengd reiðmennsku svo sem reiðskóli, tamningar o.fl. Einnig hafa verið haldin landsmót hestamanna á svæðinu og hafa umsvif hestamennsku á svæðinu farið vaxandi á síðustu misserum en fyrst og fremst innan skilgreinds hestamannasvæðis í Víðidal.

Önnur útivistarstarfsemi

Félagssvæði Íþróttafélagsins Fylkis er að stórum hluta innan Elliðaárdals, einkum er þar spark- og æfingavellir sem liggja næst útivistasvæðinu. Árbæjarlaug liggur einnig miðsvæðis í Elliðaárdalnum og er vel tengd gönguleiðum og öðrum útivistasvæðum. Um dalinn liggja margir stígar ætlaðir útivist og eru þeir af nokkrum gerðum. Göngustígar eru margir, sumir eru steiptir, aðrir malarstígar. Flestir göngustígar eru einnig opnir hjólandi vegfarendum. Sérstakir hjólastígar eru merktir og fer þeim fjölgandi en enn eru allmargir stígar sameiginlegir göngu- og hjólastígar. Þörf er á aukningu aðskildra hjóla- og göngustíga og er það á gildandi hjóleiðaáætlun. Reiðstígar liggur frá Víðidal niður að Árbæjarstíflu og er töluvert notaður af hestamönnum. Áframhaldandi reiðstígar fyrir neðan stíflu sem liggur að gamla hesthúshverfinu við Sprengisand er lítið sem ekkert notaður eftir að hætt var að halda hesta þar. Skíðalyfta er í Ártúnshverfinu. Skokkleiðir eru margar í dalnum og merktar á kort. Frisbígolfvöllur er ofarlega í dalnum í Grænugróf, en innviðir honum tengdum eru einfaldir, einungis vel merktar körfur dreifðar um tiltekið svæði og kort af vellinum.

Menningar- og menntastarfsemi

Árbæjarsafn er meðal elstu og rótgrónustu safna landsins, opnað árið 1957. Það hefur mikla sérstöðu, því það er í senn minja-, byggða- og útisafn og hefur byggst upp í kringum gamla Árbæinn. Þar hefur gömlum húsum verið safnað saman frá um miðja 20. öld og þar má í dag fræðast um byggðasögu og húsagerð, menningu, lífnaðarhætti, störf og tímstundir Reykvíkinga fyrr og nú. Árbæjarsafn er rekið af menningar- og ferðamálasviði Reykjavíkur Gengið er inn í safnið frá Ártúnshverfinu en ekki er gengt inn í það úr Elliðaárdalnum.

Lítið er um tónleika eða aðra listviðburði í Elliðaárdal og þar eru einnig fá útilistaverk. Leikhópurinn Lotta hefur þó nýtt Árhólmann fyrir sýningar sínar undanfarin misseri. Þá er dalurinn notaður sem viðfangsefni og uppspretta fyrir listamenn, bæði við nám og störf.

Elliðaárdalurinn er einnig afar mikilvægur vettvangur fyrir skólastarf af ýmsum toga, einkum útinám, og nota bæði leik- og grunnskólar dalinn fyrir fræðslu og nám. Meðal annars eru grenndarskógar Ártúnsskóla, Árbæjarskóla og leikskólans Rofaborgar í dalnum og stendur til að gera sameiginlegan grenndarskóg fyrir grunn- og leikskóla Seláshverfis nálægt Víðidalnum (upplýsingar frá Náttúruskóla Reykjavíkur, 2016).

Garðyrkja

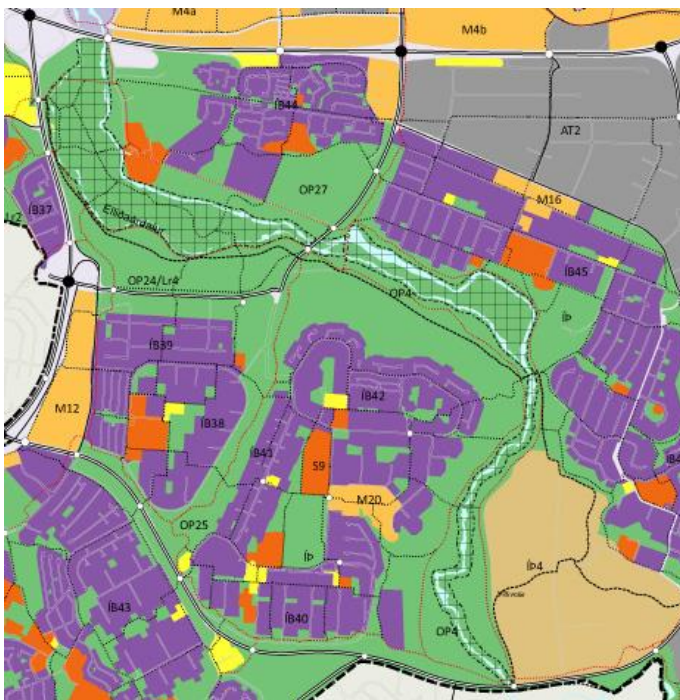
Verkbækistöð garðyrkju hjá skrifstofu reksturs og umhirðu Reykjavíkurborgar er staðsett við Rafstöðvarveg og sinnir austurhluta borgarinnar. Þar hefur hún verið um nokkuð skeið. Þá hafa matjurtagarðar fyrir almenning verið á tveimur stöðum í dalnum í Löngugróf norðan Breiðholtshverfis og við Árbæjarsafn.

Skipulag og landnotkun í Elliðaárdal.

Staða í skipulagi

Elliðaárdalur var fyrst skilgreindur sem útivistarsvæði byggðar í aðalskipulagi Reykjavíkur fyrir árin 1962-1983. Í núgildandi Aðalskipulagi Reykjavíkur 2010-2030 er Elliðaárdalur að stærstum hluta skilgreindur sem borgargarður en það eru þeir stóru garðar innan borgarmarkana sem „setja hvað mestan svip á borgarlandið. Gert er ráð fyrir því að styrkja sérstöðu og sérkenni svæðanna þannig að hvert svæði bjóði upp á ólíka möguleika til útivistar og afþreyingar. Innan borgargarða er gert ráð fyrir útivistariðkun og fjölbreyttri mannvirkjagerð af ýmsum toga sem tengist nýtingu og þjónustu svæðanna til útiveru, afþreyingar og leikja og allrar almennrar frístundiðkunar. Einnig má gera ráð fyrir veitingaaðstöðu og veitumannvirkjum“ (Aðalskipulag Reykjavíkur 2010-2030). Auk þess eru í aðalskipulaginu skilgreind íþróttasvæði og hesthúsasvæði í dalnum á athafnasvæðum Fylkis og Fáks.

Í aðalskipulaginu er jafnframt skilgreint hverfisverndarsvæði í Elliðaárdalnum en þar segir: „Árnar og nánasta umhverfi, Blásteinshólmi, hraun, votlendi og mólendi, og árbakki Dimmu, votlendi og fjölbreytt fuglalíf. Leitahraun, um 4500 ára gamalt, þekur dalbotninn. Hraunið hefur mikið fræðslu og vísindagildi. Dalurinn er að miklu leyti manngerður en þó eru afmörkuð svæði þar sem villt náttúra ræður ríkjum, svo sem í Blásteinshólma og með bökkum Dimmu. Gróðurfarið einkennist af graslendi, mólendi og trjáræktarsvæðum. Votlendisblettir eru hér og þar og hafa að geyma sérstæða flóru. Fuglalíf er fjölbreytt við árosinn og á óræktuðu svæðunum ofan við stífluna.“ Samkvæmt skipulagslögum er gert ráð fyrir að mannvirkjum sé haldið í lágmarki á hverfisverndarsvæðum og að þættir í náttúruferi og lífríki njóti forgangs við gerð deiliskipulags í og við þau (Skipulagslög nr.123/2010, Lagasafn Alþingis, www.althingi.is) . Samsvarandi svæði er jafnframt á núgildandi Náttúruminjasrá (Umhverfisstofnun, www.ust.is)



Mynd 4. Kort af Elliðarárdal úr Aðalskipulagi Reykjavíkur 2010-2030.

Samkvæmt Svæðaskipulagi höfuðborgarsvæðisins sem var samþykkt árið 2015 er Elliðaárdalurinn nefndur sem dæmi um mikilvæga græna þræði sem tengja Græna trefilinn við strandsvæði og önnur græn svæði innan þéttbýlisins á höfuðborgarsvæðinu og tryggja þannig aðgengi bæði til fjöru og fjalla (Svæðaskipulag Höfuðborgarsvæðisins 2015-2040).

Fyrsta deiliskipulag fyrir Elliðaárdal var gert árið 1974 og var liður í heildaráætlun Reykjavíkurborgar um umhverfi og útivist. Þar var lögð höfuðáhersla á að gróðurvæða útivistarsvæði og bæta aðgengi fyrir fólk með göngu- og hjólræðastígum (Árni Hjartarson o.fl., 1998). Annað og nógildandi deiliskipulag Elliðarárdals er frá 19. maí 1994. Í greinargerð með deiliskipulagi Elliðarárdals frá 1994 er greint frá helstu staðháttum, sögu og landnotkun auk helstu markmiða sem enn í dag eru stefnumótandi fyrir svæðið. Meðal lykilatriða sem eru tilgreind í nógildandi deiliskipulagi eru eftirfarandi atriði:

- „Varðveita þarf samfellda náttúrulega heild dalsins sem útivistarsvæði fyrir alla borgarbúa og tryggja til frambúðar tengingu milli byggðar og útmerkur Reykjavíkur
- Skipuleggja skal stígakerfi þannig að það auðveldi almenningi ferð um dalinn en verndi einnig viðkvæma náttúru með því að beina umferð í ákveðna farvegi. Gert er ráð fyrir malbikuðum aðalstígum fyrir gangandi og hjólandi, malarbornum gönguslóðum, skokkbrautum og reiðgötum.
- Í dalnum skal vera sem mest gróðursæld og gróðursamfélög fjölbreytt. Svigrúm þarf að vera fyrir upprunalegt gróðurfar en einnig verða skógræktarsvæði og þau þarf að grisja og snyrta og viðhalda þarf rjóðrum.
- Snyrtinga- og veitingaaðstaða skal vera á sértilgreindum stöðum (t.d. Árbæjarlaug og Árbæjarsafni).
- Tryggja þarf leikaðstöðu fyrir börn á öllum árstímum.
- Huga þarf að tengingum Elliðarárdals við önnur útivistarsvæði borgarinnar og útmörkina austan byggðar“ (Deiliskipulag Elliðarárdals – Greinargerð, 1994).

Tuttugu- og tvö ár eru síðan nógildandi deiliskipulag var unnið og ljóst að eitt og annað hefur breyst í dalnum og þar með skipulagsforsendur. Í ljósi þess og með tilliti til ýmissa atriða er varða dalinn eða hans nánasta nágrenni og koma fram í nógildandi Aðalskipulagi Reykjavíkur 2010-2030, er sannarlega tímabært að vinna nýtt deiliskipulag fyrir Elliðaárdalinn.

Í gangi er vinna við hverfisskipulag Árbæjar og Breiðholts og er sú vinna vel á veg kominn. Unnið er sérstakt hverfisskipulag fyrir hverfi – með sérköflum fyrir hverfishluta (t.d. Ártúnsholt). Elliðaárdalur liggur milli Árbæjar og Breiðholts og er mikilvægasta útivistarsvæðið fyrir bæði þessi hverfi og hefur því óneitanlega áhrif á atriði í hverfisskipulagi þessa hverfa. Elliðaárdalurinn sjálfur er þó með öllu undanskilinn í hverfisskipulaginu.

Rannsóknir og önnur stefnumörkun um Elliðaárdal og hlutverk hans.

Stefnumótun um hlutverk og eðli Elliðarárdals hefur fyrst og fremst átt sér stað samhliða vinnu við gerð skipulagsáætlana. Í kjölfar þess að ákveðið var að stofna borgargarð í Elliðaárdal árið 2013 var stofnaður starfshópur embættismanna borgarinnar til að skoða í hverju það fælist. Starfshópurinn skilaði tillögum þar sem m.a. voru skilgreind æskileg mörk borgargarðs, hvatt var til þess að endurskoða deiliskipulag dalsins alls, lögð var fram ný tillaga að stærra hverfisverndarsvæði í dalnum, lagt var til að unnin yrði umhirðuáætlun og stofnaður samráðsvettvangur borgargarðsins (Tillögur

starfshóps um borgargarð í Elliðaárdal, 2013). Umhverfis- og skipulagssvið veitti umsögn um tillögurnar og gerði breytingartillögur um mörk borgargarðsins í ljósi Aðalskipulags Reykjavíkur 2010-2030 sem var gefið út um það leyti. Hvort skilgreindir þróunarreitir í Elliðaárvogi, Ártúnsholti, við Suðurfell og við Stekkjarbakka tilheyri borgargarði á eftir að koma í ljós. Æskilegra væri því að mati sviðsins að undanskilja þessi svæði frá áætluðum borgargarði. Einnig kom fram í umsögn umhverfis- og skipulagssviðs að æskilegra væri að skilgreina hverfisverndarsvæði þegar unnið væri deiliskipulag fyrir Elliðaárdal (Umsögn umhverfis- og skipulagssviðs, 2013).

Ekki var unnið frekar með tillögur starfshóps um borgargarð í Elliðaárdal fyrir en nú með vinnu starfshóps um sjálfbæran Elliðaárdal.



Mynd 5. Tillögur starfshóps um Borgargarðinn Elliðaárdal að mörkum garðsins.

Fyrir utan ýmsar rannsóknir á náttúrufari og sögu dalsins hafa átt sér stað kannanir á notagildi og notkun dalsins. Þá fór fram rannsókn á verðmæti þjónustu vistkerfa í dalnum árið 2014. Stuðst var við aðferðafræði skilyrts verðmætamats til að leggja heildstætt mat á þjónustuna miðað við upplýsingar sem fyrir liggja. Lagt var mat á virði framfærsluþjónustu, stuðnings- og viðhaldsþjónustu og menningarlegrar þjónustu. Notast var við upplýsingar um arðsemi raforkuframleiðslu og jarðvarmanýtingu til að meta virði framfærsluþjónustu, kostnað við gerð settjarna til að meta virði viðhaldsþjónustu og lögð var könnun fyrir notendur Elliðaárdals til að meta virði menningarlegrar þjónustu. Ekki verður vikið sérstaklega að niðurstöðum rannsóknarinnar hér, þær má nálgast í skýrslu Katrínar Svönu Eypórsdóttur, en þetta gróflega mat á virði vistkerfaþjónustu í Elliðaárdal sýndi fram á áætlað verðmæti upp á um 500 milljarða íslenskra króna (Katrín Svana Eypórsdóttir, 2014).

Stefna Reykjavíkur – Sýn til framtíðar

Elliðaárdalur er afar mikilvægt útivistar- og náttúrusvæði í Reykjavík með ríka sögu og sterka ímynd meðal borgarbúa. Þess vegna er áriðandi að sköpuð sé skýr og heilsteypt sýn um framtíð svæðisins með vel skilgreindum markmiðum og tímasettum aðgerðum. Taka þarf tillit til margra þátta og þess vegna er eftirfarandi greinargerð skipt upp í ólíka kafla eftir efnispáttum. Samráðsferli við hagsmunaaðila og fleiri hlutaðeigandi aðila varpaði ljósi á stöðu margra atriða en vakti einnig nýjar spurningar.

1. LEIÐARLIÓS

Starfshópurinn telur afar mikilvægt að Elliðaárdalurinn haldi því lykilhlutverki sínu að vera eitt af aðalútivistarsvæðum borgarinnar til framtíðar. Leggja skal áherslu á að gera svæðið aðgengilegt, aðlaðandi og áhugavert fyrir borgarbúa sem og aðra sem heimsækja Elliðaárdal.

2. SKIPULAG OG LANDNOTKUN

Starfshópurinn telur að fylgja skuli Aðalskipulagi Reykjavíkur 2010-2030 varðandi skipulag Elliðaárdalsins. Þær tillögur sem starfshópur um borgargarð setti fram um mörk garðsins eru að flestu leyti ágætar en þó skal taka tillit til þeirra breytinga sem lagðar eru til í umsögn umhverfis- og skipulagssviðs (USK) um tillögurnar. Breytingarnar í umsögn USK eru lagðar fram í ljósi aðalskipulagsins, vinnu við hverfisskipulag, hugmynda um uppbyggingu Vogabyggðar og áætlaða uppbyggingu á þróunarreitum við Stekkjarbakka, Suðurfell, Ártúnsholt sem og svæðið við Elliðaárvog.

Starfshópurinn leggur ekki til neinar stórfelldar breytingar á landnotkun í Elliðaárdalnum sem krefjast breytingar á aðalskipulagi en sumar tillögur er koma fram í efnisflokkum fyrir neðan ættu að skila sér í endurgerðu deiliskipulagi, í deiliskipulagi einstakra þróunarreita sem og í hverfisskipulagi eins og við á.

Endurgerð deiliskipulags fyrir Elliðaárdalinn er afar tímabær enda komin 22 ár síðan gildandi deiliskipulag var samþykkt. Nú er verið að vinna að hverfisskipulagi Árbæjar og Breiðholts og sú vinna nokkuð vel á veg komin þó enn eigi eftir að vinna skipulagstillögurnar sjálfar. Skynsamlegt væri að nýta tækifærið og vinna deiliskipulag fyrir Elliðaárdal að einhverju leyti samhliða eða a.m.k. í beinu framhaldi enda er vægi Elliðaárdalsins fyrir ákvarðanir teknar í hverfisskipulagi beggja hverfa allmikið. Starfshópurinn mælir með að undirbúningur að gerð deiliskipulags Elliðaárdals eigi sér stað innan árs og að vinna við deiliskipulagið hefjist árið 2017.

Í Aðalskipulagi Reykjavíkur 2010-2030 eru nokkrir þróunarreitir í Elliðaárdalnum eða í jaðri dalsins þar sem áætluð er uppbygging. Varðandi þróunarreit 173 sem staðsettur er norðan Stekkjarbakka í Neðra-Breiðholti telur starfshópurinn að æskilegt sé að Stekkjarbakkinn verði færður til í norðurátt. Þannig myndast aukið svigrúm sunnan Stekkjarbakkans fyrir byggingu á lágrestum íbúðarhúsum eða þjónustubyggingum. Byggðin sem staðsett er norðan Stekkjarbakkans skal vera víkjandi og frekar lögð áhersla á að þar verði skarpari tenging við útivistarsvæðið í Elliðaárdal – þ.e.a.s. nokkurs konar hlið inn á útivistarsvæðið með tilheyrandi innviðum þ.m.t. bílastæðum og góðri tengingu við hjólastíga og almenningssamgöngur. Starfshópurinn mælir með að þetta verði útfært nánar í hverfisskipulagi Breiðholts.

Þróunarreitir þ75 og þ76 í AR 2010-2030 eru í Ártúnsholti og gera ráð fyrir íbúabyggð. Á milli þeirra er opið svæði sem mun væntanlega mótast af því hvernig byggðin þróast í þessum tveimur reitum. Gert er ráð fyrir að aðkoma í hverfin verði frá Rafstöðvarvegi. Starfshópurinn slær varnagla við þetta og telur að hætta sé á að það muni auka mjög umferð ökutækja um þennan hluta Elliðaárdals og þar með breyta ímynd og ásýnd dalsins og draga úr gæðum þeirrar upplifunar sem felst í að heimsækja hann. Frekar eigi að leggja áherslu á að styrkja Rafstöðvarveginn sem ás fyrir vistvænar samgöngur. Með þetta að leiðarljósi þarf því að huga sérstaklega að því við skipulagningu íbúabyggðar á reit þ76 hvort og hvernig aðkoma verður úr Ártúnsholtinu eða frá Höfðabakka og framhjá Árbæjarsafni. Mælir starfshópurinn með að þetta verði skoðað frekar í hverfisskipulagi hverfishlutans Ártúnsholts.

Ekki eru gerðar athugasemdir við áætlaðan þróunarreit þ67 í Suðurfelli en þó skal gæta þess mjög að byggð þar verði lágrest og að nýtt verði eins og hægt er það náttúrulega landslag sem fyrir er – þar með talið gróðurskikar og grágrýti. Annars er hætta á að of skörp skil verði milli útivistarsvæðis og íbúabyggða. Stuðst skal við skýra skipulagsskilmála um þessi atriði til að tryggja að þessum sjónarmiðum verði framfylgt. Starfshópurinn mælir með að þetta verði vandlega skoðað í hverfisskipulagi Breiðholts.

➔ VÍSUN Í AÐGERÐAÁÆTLUN:

- Hefja skal undirbúning að gerð deiliskipulags Elliðaárdals og vinna við deiliskipulagið hefjist 2017.
- Stefnt skal að flutningi Stekkjarbakka í norður samhliða uppbyggingu á svæðinu. Skilgreint betur í hverfisskipulagi Breiðholts.
- Skoða þarf heildstætt skipulag Ártúnsholts með tilliti til hlutverks og eiginleika Rafstöðvarvegs og uppbyggingu á þróunarreitum þ75 og þ76 í Aðalskipulagi Reykjavíkur 2010-2030 í samræmi við þau viðmið sem skilgreind eru í stefnu um sjálfbæran Elliðaárdal.

3. SAMGÖNGUR

Bæta þarf samgöngur bæði til og innan Elliðaárdals. Aðkoma fyrir akandi gesti er mjög misjöfn eftir svæðum. Hún er mun betri Árbæjarmegin þar sem bílastæði eru á Rafveitusvæðinu, við Árbæjarsafn, Árbæjarkirkju og Árbæjarlaug; öll mjög vel tengd við göngustíga í dalnum. Einnig eru bílastæði í Víðidal sem aðrir en hestamenn geta notað en þau eru vel tengd við aðra hluta Elliðaárdals. Breiðholtsmegin er bílastæði einungis að finna innan íbúahverfa t.d. við Fella- og Hólakirkju eða Mjódd og mun fjær útivistarsvæðinu en sambærileg bílastæði í Árbæ og Ártúnsholti. Starfshópurinn telur að með skipulagsbreytingum á þróunarreitum við Stekkjarbakka og Suðurfell sé tækifæri til að bæta við bílastæðum sem ætluð eru gestum í Elliðaárdal. Að því sögðu er það ekki stefna hópsins að hvetja til frekari bílaumferðar í næsta nágrenni dalsins, einungis að hlúa að því að aðgengi fyrir gesti sem koma á bílum sé ekki verra úr Breiðholti en Árbæ líkt og er nú.

Tengsl við almenningsamgöngur mætti einnig bæta einkum ef horft er til þarfa ferðapjónustunnar. Biðstöðvar Strætó sem liggja næst útivistarsvæðinu eru við Reykjanesbraut nálægt undirgöngum (þar stoppa leiðir 2, 11, 12, 17 og 57), á Rafstöðvarvegi nálægt Vesturlandsvegi (leið 16), á Höfðabakka við Árbæjarsafn (leiðir 5 og 12), í Rofabæ (leiðir 5, 16 og 26) og í Hólum (leiðir 3 og 4). Stórar skiptistöðvar í Ártúni og Mjódd eru skammt frá en ljóst er að bæta þarf strætósamgöngur í dalinn, sérstaklega úr Breiðholtinu og í dalinn ofanverðan. Til dæmis er engin stoppistöð á Breiðholtsbraut

þar sem 4 strætóleiðir aka um. Enginn strætó keyrir um austanvert Suðurfell eða um Stekkjarbakka þar sem stutt er í göngustíga í Elliðaárdal (www.straeto.is).

Nauðsynlegt er að festa í sessi hjólaleiðir í Elliðaárdalnum og tryggja betur aðskilnað gangandi og hjólandi vegfarenda. Skilgreina þarf eina hjólahraðbraut sem eingöngu verður ætluð hjólaumferð og þar sem leyfilegt verður að hjóla á álíka hraða og á akvegum. Brautin mætti tengjast Fossvogi gegnum undirgöngin við Reykjanesbraut og liggja þaðan þvert yfir Árhólmann, um nýju hjólabrúna sem byggð verður yfir Elliðaárnar sunnan við Toppstöðina, upp Rafstöðvavegin og áfram meðfram Elliðaánum ofan stíflu. Á stígum sem bæði gangandi og hjólandi nota verður hröð hjólaumferð bönnuð og mögulega beitt úrræðum til að draga úr hraða. Nauðsynlegt er að fara í lagfæringar á ástandi Rafstöðvavegar svo hann sé greiðfærari hjólreiðamönnum og geti orðið að þeirri hjólahraðbraut sem þörf er fyrir. Í ljósi þess að ekki heldur öll hjólaumferð sem liggur um neðanverðan Elliðaárdal áfram upp ofanverðan dalinn þá þarf að skoða vandlega hönnun hjólastígs ofan Elliðaárstíflu. Meta þarf þörf á hvort hjólahraðbrautin haldi þar áfram með tilheyrandi breytingum á stígnum, eða hvort hefðbundin göngu/hjólabraut verði á því svæði.

Til að aðskilja enn frekar umferð hjólandi og gangandi í neðanverðum Elliðaárdal má skoða hvort reiðstígurinn sem liggur í dalnum sunnanverðum neðan Árbæjarstíflu geti verið nýttur sem hjólastígur í stað sameiginlega hjóla- og göngustígsins sem liggur eilítið fyrir norðan reiðleiðina. Meta þarf hvort notkun hestamanna á stígnum sé nægjanleg til að halda honum óbreyttum. Starfshópurinn telur þó mjög jákvætt að hestamenn séu á ferðinni víðar í Elliðaárdalnum en í Víðidal.

Breyta þarf merkingum á hjólastígum svo þær séu meira í samræmi við almennar umferðarreglur en það þarf að skoða heildstætt fyrir allar hjólamerkingar á höfuðborgarsvæðinu.

Athuga þarf stöðu brúarinnar neðan Árbæjarlaugar. Hún er notuð af flestum sem ferðast um dalinn og þar geta orðið árekstrar og tafir á ferðum. Skoða þarf hvaða breytingar á brúnni eru nauðsynlegar til að umferð um hana gangi greiðar.

Draga þarf úr bílaumferð utan vega í dalnum. Samstarf við veiðimenn er þar lykilatriði og mun Reykjavíkurborg leita samráðs við Stangaveiðifélag Reykjavíkur um útfærslur á þessu atriði.

Meta þarf stöðu göngustíga í dalnum og tengsl þeirra við íbúahverfin. Skoða þarf sérstaklega að tengja Árbæjarsafn betur við göngustígakerfi dalsins til að styrkja tengsl starfseminnar þar við útivistina í dalnum og aðgengi vegfarenda í Elliðaárdal við safnið.

Deiliskipulag Elliðaárdals á að geta tekið á öllum þessum þáttum er varða samgönguúrbætur sem og hverfisskipulag Árbæjar og Breiðholts þar sem það við á.

➔ VÍSUN Í AÐGERÐAÁÆTLUN:

- Tryggja þarf betri aðkomu og innviði fyrir akandi Breiðholtsmegin í dalnum.
 - Bæta almenningsamgöngur til og frá Elliðaárdal, sérstaklega með tilliti til Árbæjarsafns og Fákssvæðis.
 - Festa í sessi meginhjólaleið upp Rafstöðvarveg yfir nýja hjólabrú í kjölfar endurbóta á Rafstöðvarveginum.
 - Breyting á reiðleið neðan stíflu í hjólastíg.
 - Endurskoðun á hjólastígamerkingum í samræmi við heildstæða endurskoðun.
 - Mat á nauðsynlegum breytingum á brú yfir Elliðaár neðan Árbæjarlaugar.
-

- **Skoðun á tengingu göngustíga í Árbæ og Breiðholti við Elliðaárdalinn. Tengja við hverfisskipulagsvinnu.**

4. NÁTTÚRUFAR OG VERNDUN NÁTTÚRUMINJA.

Hverfisvernd Elliðaánna og mikilvægra náttúrusvæða í Elliðaárdal svo sem Blásteinshólma og Árhólmans hefur gefist vel að mati starfshópsins. Ekki er talin þörf á að breyta verndarfyrirkomulaginu. Þegar unnið verður deiliskipulag fyrir Elliðaárdal má áætla að unnin verði náttúruúttekt fyrir svæðið í heild en slíkt hefur ekki verið gert í tæplega 20 ár þótt nýlegri úttektir séu til fyrir afmarkaðri þætti (t.d. lífríki Elliðaánna, plöntulisti o.fl.). Í kjölfar náttúruúttektar má meta hvort þörf sé á endurskoðun á hverfisverndarsvæðinu og jafnframt hvort fleiri náttúrufyrirbæri á svæðinu sem ekki eru hverfisvernduð í dag þurfi hverfisvernd.

Reykjavíkurborg hefur mótað sér metnaðarfull markmið í loftslagsmálum og þar með einsett sér að finna leiðir til að bæði draga úr losun gróðurhúsalofttegunda og auka aðlögunarhæfni borgarumhverfisins að áhrifum loftslagsbreytinga t.d. á veðurfar og aukna hættu á náttúruvá. Borgin hefur einnig samþykkt stefnu um líffræðilega fjölbreytni sem inniheldur m.a. markmið um verndun búsvæða, styrkingu líffræðilegrar fjölbreytni innan þéttbýlis, mótspyrnu gegn útbreiðslu ágengra tegunda og eftirlit með umhverfismengun.

Elliðaárdalurinn er með stærri grænum svæðum í borginni auk þess að vera staðsettur miðsvæðis og sinnir mikilvægu hlutverki við að tengja saman ólík græn svæði borgarinnar. Þess vegna er dalurinn eitt af lykilsvæðum þar sem aðgerðir sem tengjast markmiðum bæði loftslagsmála og stefnu um líffræðilega fjölbreytni verða framkvæmdar. Hlúa þarf vandlega að þeim vistkerfum og því lífríki sem dalurinn hýsir, veita nægjanlegt rými í öllum skipulagsákvörðunum, lágmarka röskun vegna framkvæmda og huga að ógnum svo sem mengun, ágengum tegundum o.fl.

Styrkja þarf Elliðaárdal umtalsvert sem vettvang fyrir umhverfismennt og fræðslu. Skoða þarf fjölbreytt fræðsluúrræði t.d. fræðsluskilti, náttúrustíga, viðburði og rækta þarf samstarf við mennta- og fræðslustofnanir t.d. Náttúruskóla Reykjavíkur, grunn- og leikskóla í nálægum hverfum, Árbæjarsafn o.fl.

➔ VÍSUN Í AÐGERÐAÁÆTLUN:

- **Náttúrufarsúttekt samhliða vinnu við gerð deiliskipulags.**
- **Skilgreina hlutverk Elliðaárdals í aðgerðum á sviði loftslagsmála og líffræðilegrar fjölbreytni.**
- **Fjölgun útikennslustofa/grenndarskóga í Elliðaárdalnum.**
- **Fræðsluáttak um náttúru Elliðaárdals.**

5. ELLIÐAÁRNAR OG LAXVEIÐAR

Ástand Elliðaánna er með eindæmum gott þrátt fyrir staðsetningu þeirra í miðri borg nálægt stórum samgönguæðum, og þrátt fyrir áhrif stíflunnar og þeirra breytinga sem hafa orðið á vatnsbúskap ána. Rannsóknir hafa sýnt fram á að vistkerfi ána hefur aðlagast ágætlega þessum aðstæðum. Starfshópurinn telur því ekki skynsamlegt að breyta stöðu ána heldur umfram allt halda í þau gæði

sem til staðar eru. Sérstaklega hefur vel tekist að viðhalda heilbrigðum og sjálfbærum laxastofni í ánum. Stangaveiðifélag Reykjavíkur hefur staðið að og fjármagnað rannsóknir á vistkerfi ána þ.m.t. laxastofninum og öðrum fiskistofnum, talningar á gönguseiðum, göngulöxum og veiddum löxum, veiðieftirlit og síðast en ekki síst hreinsun og umhirðu ána og bökkum þeirra.

Stangaveiðifélag Reykjavíkur hefur eitt aðgang að laxveiðum í Elliðaám og stjórnar útdeilingu veiðileyfa til sinna félagsmanna. Starfshópurinn telur að æskilegt sé að ræða við Stangaveiðifélagið hvort endurskoða megi fyrirkomulagið á veiðileyfunum með það að ljósi að auka tekjuöflun sem hægt væri að nýta fyrir nauðsynlega innviðaupbyggingu og umhirðu í Elliðaárdalnum og/eða frekari vöxt á fræðslu- og samfélagsstarfsemi. Skoða þarf verðlagningu, möguleikann á að a bjóða upp á veiðileyfi í mismunandi verðflokkum. Ekki megi þó hækka verð of mikið, veiði í Elliðaánum á að vera öllum möguleg sem það vilja að mati starfshópsins og er mælt með að Stangaveiðifélagið skoði leiðir um hvernig megi rýmka fyrir umsækjendum um veiðileyfi þannig að fleiri eigi aðgang að því.

➔ VÍSUN Í AÐGERÐAÁÆTLUN:

- **Skýra betur hlutverk SFVR varðandi umhirðu, eftirlit og rannsóknir og skoða samspil sölu veiðileyfa og sóknarfæri við að nýta tekjur af þeim til innviðaupbyggingar og umhirðu**
Hvetja SFVR til að endurskoða fyrirkomulag veiðileyfa
-

6. ELLIÐAÁRVIRKJUN

Áhugasamir aðilar hafa komið að máli við Reykjavíkurborg og viðrað þá hugmynd að endurræsa Elliðaárvirkjun, með það að markmiði að reka sjálfbæra raforkuframleiðslu og nýta hagnaðinn fyrir uppbyggingu og rekstur starfsemi í Toppstöðinni sem og fyrir rekstur og umhirðu útivistarsvæða í Elliðaárdal. Endurræsing Elliðaárvirkjunar er háð því að ástand allra virkjunarmannvirkja sé gott og þar vegur þyngst að nauðsynlegt verður að gera við affallspípuna sem skemmdist árið 2013.

Orkuveita Reykjavíkur sem er eigandi og ábyrgðaraðili Elliðaárvirkjunar, leitaði til verkfræðistofunnar Mannvits um að leggja mat á kostnað við endurræsingu, og þá einkum við að endurgera affallspípuna. Í minnisblaði frá Mannvit kemur fram að „gert sé ráð fyrir að núverandi pípa verði með öllu fjarlægð og bæði timbri og járngjörðum fargað. Í stað núverandi trépípu, sem er 2,1 m í þvermál, verði lögð ný grennri trefjaplastpípa með þvermál 1,5 m alla leið frá inntaki að stöðvarhúsi“ (Minnisblað Mannvits, fyrir Orkuveitu Reykjavíkur, 2016). Að mati Mannvits væri slík pípa nægjanleg til að reka stöðina með um 1,5-2,0 MW afli ef vatn er nægjanlegt. Áætlaður kostnaður við endurnýjun pípunnar er um 225 Mkr. Í því kostnaðarmati er ekki gert ráð fyrir viðhaldi eða breytingum á greinistykki við stöðvarhúsið en ástand þess hefur ekki verið metið.

Mannvit lagði einnig mat á kostnað við að fjarlægja og farga pípunni og er hann gróft áætlaður um 85 Mkr. Ef pípan er látin óáreitt er hætta á að hún falli saman og stafar af því slyshætta. Þar sem pípan er friðlýst, væri einnig möguleiki að fylla hana af sandi til að koma í veg fyrir að hún falli saman, en kostnaður við það hefur ekki verið metinn að svo stöddu (Minnisblað Mannvits, fyrir Orkuveitu Reykjavíkur, 2016). Mat við kostnað á viðhaldi og viðgerðum á stíflumannvirkjum er enn í vinnslu hjá Mannvit.

Starfshópurinn telur að þrátt fyrir að hugmyndin um að sjálfbær raforkuframleiðsla á litlum skala sé að mörgu leyti aðlaðandi og að sannarlega sé þörf fyrir aukið fjármagn fyrir viðhald og rekstur Toppstöðvarinnar og fyrir umhirðu útivistarsvæða í Elliðaárdal þá hafi skoðun ekki leitt í ljós að skynsamlegt sé að endurræsa virkjunina. Bæði benda gögn um kostnað og tekjur til þess að ekki sé líklegt að tekjur af virkjuninni verði mikið umfram nauðsynlegan rekstrarkostnað enda margar takmarkanir á rekstri hennar (er tengjast t.d. lífríki ána þ.m.t. laxastofninum). Auk þess er ljóst að kostnaður við nauðsynlegar endurbætur á virkjunarmannvirkjum yrði mjög mikill. Starfshópurinn telur skynsamlegt að lagt sé mat á hvort verðmæti virkjunarinnar sé meira ef hún er starfandi eða sem minnisvarði um fyrri starfsemi. Lagt er til að Orkuveita Reykjavíkur og fagaðilar um minjavernd (t.d. Borgarsögusafn) vinni slíkt mat.

Auk affallspíunnar eru fjölmörg önnur mannvirki tengd rafveitustarfseminni í Elliðaárdalnum friðlýst. Þar má nefna öll húsin í húsabyrpingunni sunnan Rafveituvegsins: Rafstöðvarhúsið, stöðvarstjórahusið, hlaðan, fjósið/smiðjan og straumskiptistöðin. Einnig eru stíflumannvirkin sjálf friðlýst, Elliðavatnsstíflan og Árbæjarstíflan. Gildandi friðlýsingarákvæði fela í sér kröfur um viðhald og ber Orkuveita Reykjavíkur ábyrgð á því. Starfshópurinn telur eðlilegt að skoðað sé hvort grundvöllur sé fyrir frekari notkun á einhverjum af þessum mannvirkjum, og þá fyrst og fremst húsunum, sem mögulega gæti skilað af sér auknum tekjum og aukið gæði Elliðaárdalsins sem áfangastaðar. Hefur orkusögusafn eða –sýning einkum verið nefnd í því sambandi. Þarf einnig að skoða það í samhengi við áætlanir um framtíð Toppstöðvarinnar (sjá næsti liður). Hluti af slíkum tekjum gætu nýst í aukna umhirðu í Elliðaárdalnum eins og vikið verður að í lið 8 hér fyrir neðan.

→ VÍSUN Í AÐGERÐAÁÆTLUN:

- Taka þarf ákvörðun um nauðsynlegar aðgerðir á affallspípu í ljósi ástandi hennar og velja milli þess að endurgera hana eða fylla upp í hana.
 - Mat á möguleikum á nýtingu rafveitumannvirkja við Rafveituveg í tengslum við orkusögusafn/sýningu.
-

7. TOPPSTÖÐIN

Starfshópurinn ræddi ýmsa möguleika varðandi framtíð Toppstöðvarinnar og aflaði sér upplýsinga um kostnað við nauðsynlegt viðhald hússins sem og kostnað við að rífa það. Útveggir hússins eru klæddir asbesti en Félagsmálaráðuneytið setti reglugerð nr. 430/2007 um bann við notkun asbests á vinnustöðum. Tekur sú reglugerð jafnframt til niðurrifs á byggingum sem innihalda asbest. Heildarkostnaður við að rífa húsið ásamt kostnaði við að farga búnaði innanhúss er áætlaður 140 – 160 m.kr. Ef einungis væri horft til þess að fjarlægja asbestið en ekki rífa allt húsið mun kostnaður engu að síður vera hár, eða 120-130 m.kr. vegna þess að ekki er hægt að fjarlægja asbestklæðninguna í útveggjum nema stálklæðning sé einnig fjarlægð og endurnýjuð. Að auki þyrfti að endurgera þak hússins og er kostnaður við það metinn 60-80 m.kr. (VSÓ Ráðgjöf, 2016).

Einnig var metið hvað það kostar að loka asbestið inni. Slíkt væri lykilforsenda fyrir aukna og langvarandi starfsemi í Toppstöðinni. Kostnaður við slíkar varnaraðgerðir er metinn á um 75-85 m.kr. auk sömu 60-80 m.kr. við endurgerð þaksins. Kostnaður við minni háttar aðgerð sem felur einungis í

sér að tryggja skaðleysi asbestsins með því að mála það en engar aðrar viðhaldsaðgerðir á byggingunni er um 5-10 m.kr. (VSÓ Ráðgjöf, 2016). Slík aðgerð er að mati starfshópsins nauðsynleg og mögulega nægjanleg til að tryggja að núverandi starfsemi geti haldið áfram í óbreyttri mynd en víst er að meiri viðhalds er þörf til að starfsemi í Toppstöðinni geti verið aukin.

Ljóst er að flestir kostir eru dýrir og því telur starfshópurinn að til að geta tekið ákvörðun um framtíð hússins þurfi að liggja fyrir skýrt mat á verndargildi þess sem og möguleikum á notagildi. Húsið tilheyrir áhugaverðu og verðmætu safni orkumannvirkja sem endurspeglar merka sögu raforkuframleiðslu í Elliðaárdal. Starfshópurinn leggur því til að Borgarsögusafn verði falið að framkvæma húsakönnun á Toppstöðinni til að skilgreina vandlega verndargildi þess.

Húsakönnunin ætti meðal annars að sýna fram á hvaða hlutar Toppstöðvarinnar er tengjast fyrri starfsemi þess hafa verndargildi og nauðsynlegt er að varðveita. Sú niðurstaða hefur mikið að segja um þá möguleika sem verða fyrir hendi varðandi framtíðarnotkun hússins. Í kjölfarið þarf að leggja mat á það rými sem húsið býður upp á og hvernig starfsemi rýmist þar inni.

Að mati starfshópsins er gert ráð fyrir að Toppstöðin verði ekki rifin en fara þarf í nauðsynlegar aðgerðir til að framtíðarstarfsemi fari fram í öruggu umhverfi, og þá einkum að tryggja að engin hætta stafi af asbesti. Jafnframt leggur starfshópurinn til að haldin verð hugmyndasamkeppni um þá starfsemi sem gæti átt heima í Toppstöðinni og þannig verði höfðað til áhugasamra fjárfesta. Starfshópurinn telur mikilvægan undanfara slíkrar hugmyndasamkeppni að skilgreina hvernig starfsemi sé æskileg í samhengi við heildarskipulag svæðisins og eiginleika Elliðaárdals. Útfæra þarf betur skilyrði samkeppninnar en ljóst er að starfsemin þurfi að tengjast eðli Elliðaárdalsins sem útivistarsvæði og að starfsemin sýni sögu hússins virðingu og verndargildi minja sem þar eru. Horfa má til fyrri samkeppna sem hafa farið fram og varða nýja notkun á húsnæði borgarinnar t.d. Perluna, Hlemm og Gufunes. Skrifstofa atvinnu- og eignapróunar hjá Reykjavíkurborg mun halda utan um framkvæmd samkeppninnar.

Þá væri skynsamlegt að mati starfshópsins að skoðað verði sérstaklega hvort sýningarhald er varðar sögu orkunýtingar og framleiðslu með áherslu á áhrifin á lífsskilyrði, þróun og sögu borgarinnar eigi heima í Toppstöðinni. Þarf að skoða það í samhengi við áform Orkuveitunnar um framtíðarnotkun allra orkumannvirkja í Elliðaárdal. Ef matið felur í sér að Toppstöðin henti vel fyrir slíkt sýningarhald telur starfshópurinn skynsamlegt að í forsögn hugmyndasamkeppninnar um framtíðarnotkun hússins sé mælt með að sýningarhald verði þar á meðal.

→ VÍSUN Í AÐGERÐAÁÆTLUN:

- **Borgarsögusafn Reykjavíkur framkvæmir húsakönnun á Toppstöðinni**
- **Unnin áætlun um nauðsynlegar viðhaldsaðgerðir á Toppstöðinni.**
- **Lagður grundvöllur að fyrirkomulagi hugmyndasamkeppni um mögulega starfsemi í húsinu**

8. SKÓGRÆKT OG UMHIRÐA SKÓGRÆKTARSVÆÐA

Starfshópurinn telur ekki þörf á aukinni skógrækt í dalnum. Mikill vöxtur hefur verið á trjám á ræktunarreitum síðustu misseri, bæði á eldri skógræktarsvæðum í Árhólma sem og á yngri svæðum

svo sem Breiðholtshvarfi. Grisjunarþörf er umtalsverð og einblína þarf á viðhald útivistarskóga. Ef þörf er á endurnýjun trjáa þarf að taka tillit til aðstæðna á hverjum ræktunarreit fyrir sig við val á tegundum. Sums staðar er þörf á að auka fjölbreytni með blandaðan skóg að markmiði, og þá bæði sígræn barrtré (greni -og furutegundir) og lauftré. Annars staðar, einkum í nágrenni við mólendissvæði, skal reynt að velja íslenskar tegundir svo sem birki og víðitegundir.

Mikilvægt er að styrkja umhirðu á útivistarskógi í Elliðaárdal. Skoða þarf vandlega rekstarform umhirðunnar og forðast skal mikinn kostnaðarauka. Starfshópurinn leggur til að þarfagreining skuli fara fram og að unninn verði listi yfir nauðsynlegar aðgerðir er varða umhirðu svæðisins og uppbyggingu nauðsynlegra innviða fyrir útivist. Jafnframt þarf að skoða samhengi við aðra umhirðu og eftirlit á svæðinu t.d. umhirðu sem Orkuveitan og Stangveiðifélagið hafa sinnt í dalnum sem og umhirðu á afmörkuðum svæðum t.d. á Árbæjarsafni og á umráðasvæði Fáks í Víðidal enda teygir skógræktarsvæðið sig upp allan Elliðarárdalinn. Greina þarf æskilega verkaskiptingu og möguleika til samstarfs. Til dæmis þarf að skoða möguleikann á að samnýta föst stöðugildi til að tryggja eftirlit á svæðinu. Reiknað er með að Reykjavíkurborg haldi að mestu utan um þá umhirðu sem fari fram á svæðinu í samstarfi við helstu hagsmunaaðila (Orkuveitu Reykjavíkur, SVFR, Fáks, Borgarsögusafns). Skilgreina þarf vandlega ábyrgð og hlutverk hvers og eins og gera formlega þjónustusamninga.

→ VÍSUN Í AÐGERÐAÁÆTLUN:

- **Úttekt og þarfagreining á nauðsynlegum viðhalds- og grisjunaraðgerðum á skógræktarsvæðum og þörf á uppbyggingu innviða.**
- **Skoðun á samræmingu umhirðu Árbæjarsafnssvæðis og skógræktarsvæða**
- **Samkomulag milli Reykjavíkurborgar (þ.m.t. umhverfis- og skipulagssviðs og Borgarsögusafns), OR, Fáks, SVFR um fyrirkomulag og fjármögnun umhirðu.**

9. ÖNNUR ÚTIVIST Í ELLIÐAÁRDAL

Starfshópurinn telur ekki þörf á að skilgreina frekar önnur útivistarsvæði í dalnum en nú er gert í Aðalskipulagi Reykjavíkur 2010-2030. Svæði sem skilgreind eru sem hestamannasvæði og íþróttasvæði eru tilgreind í aðalskipulagi og sama á við um hverfisverndarsvæði eins og áður segir. Uppbygging annarra innviða vegna útivistar í dalnum hefur einkum tengst stígagerð og minniháttar innviðum svo sem uppsetningu þrekkækja og aðstöðu fyrir frísbíggj í Grænahvarfi en hvoru tveggja felur í sér lítið rask. Starfshópurinn telur ekki skynsamlegt að leyfð sé stórfelld uppbygging á íþróttamannvirkjum sem krefjast mikils rasks svo sem boltavalla. Uppbygging íþróttamannvirkja á Fylkissvæðinu er t.d. mjög nálægt Elliðaánum og ekki svigrúm til þess að bæta við þar að mati hópsins. Það samræmist ekki ímynd Elliðaárdalsins að taka mikið land undir slík mannvirki og á betur heima á öðrum útivistarsvæðum í borginni. Í vinnu við nýtt deiliskipulag má skoða frekar möguleika við uppbyggingu á smærri útivistarinnviðum.

Starfshópurinn leggur ekki til neinar breytingar á starfsemi eða aðstöðu hestamannafélagsins Fáks í Víðidal og á Víðivöllum. Hópurinn vill þó ítreka að gæta þarf vandlega að því að umsvif starfsemi hestamennsku í Víðidal gangi ekki inn á viðkvæm náttúrusvæði í dalnum, sérstaklega árbakka Elliðaár og gróðurlendi í næsta nágrenni sem m.a. eru heimkynni fugla. Á slíkt einkum við þegar um stóra viðburði er að ræða s.s. landsmót hestamanna þegar umferð fólks um svæðið margfaldast og þörf er

á tímabundinni aðstöðu og starfsemi vegna þjónustu við gesti. Sérstaklega þarf að skoða að bílaumferð í þessu samhengi. Ræða þarf betur samstarf Fáks við Reykjavíkurborg varðandi umhirðu á þeim svæðum í Elliðaárdal sem liggja nálægast athafnasvæði Fáks t.d. græn jaðarsvæði norðan og austan við hesthúsabyggðina.

➔ **VÍSUN Í AÐGERÐAÁÆTLUN:**

- **Mat á uppbyggingu útivistarinnviða sem hluti af vinnu við deiliskipulag Elliðaárdals**
 - **Skoðun á formlegu samkomulagi við Fák um samstarf og verkaskiptingu á umhirðu í og við athafnasvæði Fáks.**
-

10. MENNINGARMINJAR

Starfshópurinn telur ástæðu til að vekja meiri athygli á mannvistarminjum í Elliðaárdal, með merkingum og fræðsluefni. Á það bæði við um ummerki ullaefnaðar, stríðsminjar og raforkumannvirkin. Æskilegt er að samræma slíkar merkingar. Starfshópurinn telur skynsamlegt að Borgarsögusafn standi að því í samráði við Orkuveituna. Skoða þarf vandlega með Orkuveitunni hvernig best er að standa að varðveislu og kynningu á raforkumannvirkjum eins og rætt er hér í fyrri köflum.

Styrkja þarf tengsl Árbæjarsafns við Elliðaárdalinn m.a. með bættum samgöngum líkt og rætt er um í kafla um samgöngur hér fyrir ofan. Ekki er gert ráð fyrir að safnið stækki frekar þótt slíkt komi fram í núgildandi deiliskipulagi en gera má ráð fyrir breytingum á inn- og útgönguleiðum og innviðagerð svo sem stígum og hliðum. Skoða þarf vandlega áhrif slíkra breytinga á rekstur safnsins og hvernig umferð gesta verður stjórnað með tilliti til öryggis þeirra og gjaldtöku þar sem rukkað er fyrir aðgang að safninu. Skynsamlegast væri að vinna deiliskipulag með þetta í huga eða í það minnsta að Árbæjarsafn verði inni á deiliskipulagi Elliðaárdals sem rætt er um í lið 2. hér fyrir ofan.

➔ **VÍSUN Í AÐGERÐAÁÆTLUN:**

- **Aukin fræðsla um mannvistarminjar í dalnum. Vegvísar og fræðsluskilti.**
 - **Deiliskipulag fyrir Árbæjarsafn sem hluti af deiliskipulagsvinnu Elliðaárdals.**
-

11. ÍBÚASAMSTARF, SAMRÁÐ OG ÞÁTTTAKA

Mikilvægi Elliðaárdalsins í borginni er mörgum hugleikið og hin fjölþætta notkun svæðisins kallar á þörf fyrir lifandi vettvang samræðu og samstarfs. Reglulega koma einstaklingar og hópar til borgaryfirvalda með tillögur, hugmyndir og athugasemdir er varða Elliðaárdalinn. Þá eru starfandi Hollvinasamtök Elliðaárdalsins, félagasamtök með það að markmiði að huga að velferð dalsins og mynda sátt um notkun hans. Samtökin hafa stjórn og halda aðalfundi árlega og hafa reynst kröftugur aðili í að miðla skoðunum velunnara dalsins til yfirvalda.

Ekki er starfandi formlegur samráðsvettvangur þar sem aðilar sem koma að starfsemi í dalnum ræða saman reglulega en málefni Elliðaárdals koma nokkuð reglulega á borð hverfisráða Árbæjar og

Breiðholts sem og umhverfis- og skipulagsráðs. Starfshópurinn leggur til að haldnir séu reglulegir samráðsfundir um Elliðaárdalinn þar sem helstu hagsmunaaðilar og áhugasamir notendur og unnendur dalsins hittast til að ræða brýn mál. Reykjavíkurborg tekur að sér utanumhald slíkra funda og leggur starfshópurinn til að þeir séu haldnir árlega. Auk þess telur starfshópurinn mikilvægt að samráð sé haft við alla viðeigandi hagsmunaaðila í hvert sinn sem sem að framkvæmdir, skipulagsbreytingar, stórir viðburðir eða önnur stór mál koma upp.

→ **VÍSUN Í AÐGERÐAÁÆTLUN:**

- **Árlegir samráðsfundir á vegum Reykjavíkurborgar.**

Aðgerðaáætlun

Stefna stýrihóps um sjálfbæran Elliðaárdal sem tilgreind er hér að framan felur í sér tillögur að hlutverki og eiginleikum dalsins og er þar m.a. greint frá nauðsynlegum og/eða æskilegum aðgerðum er varða ellefu ólíka efnispætti. Tillögurnar eru útskýrðar í kaflanum hér að framan en í eftirfarandi töflu er þeim safnað saman og jafnframt skilgreint hvaða aðilar innan borgarkerfisins bera ábyrgð á framkvæmd þeirra og þann tímaramma sem starfshópurinn telur æskilegan.

| | |
|---|---|
| ❖ SKIPULAG OG LANDNOTKUN | ❖ Ábyrgð |
| ○ Hefja skal undirbúning að gerð deiliskipulags Elliðaárdals og vinna við deiliskipulagið hefjist 2017. | Umhverfis- og skipulagssvið (USK). Skipulagsfulltrúi. |
| ○ Stefnt skal að flutningi Stekkjarbakka í norður samhliða uppbyggingu á svæðinu. | USK. Samgöngustjóri og skipulagsfulltrúi. |
| ○ Skoða þarf heildstætt skipulag Ártúnsholts með tilliti til hlutverks og eiginleika Rafstöðvarvegs og uppbyggingu á þróunarreitum Þ75 og Þ76 í Aðalskipulagi Reykjavíkur 2010-2030 í samræmi við þau viðmið sem skilgreind eru í stefnu um sjálfbæran Elliðaárdal. | USK. Skipulagsfulltrúi. |
| ❖ SAMGÖNGUR | |
| ○ Tryggja þarf betri aðkomu og innviði fyrir akandi Breiðholtsmegin í dalnum. | USK. Samgöngustjóri og skipulagsfulltrúi. |
| ○ Bæta almenningssamgöngur til og frá Elliðaárdal, sérstaklega með tilliti til Árbæjarsafns og Fákssvæðis. | USK, Samgöngustjóri, Strætó BS. |
| ○ Festa í sessi meginhjólaleið upp Rafstöðvarveg yfir nýja hjólabrú í kjölfar endurbóta á Rafstöðvarveginum. | USK. Samgöngustjóri. |
| ○ Breyting á reiðleið neðan stíflu í hjólastíg. | USK. Samgöngustjóri. Skrifstofa framkvæmda og viðhalds (SFV). |
| ○ Endurskoðun á hjólastígamerkingum í samræmi við heildstæða endurskoðun. | USK. Samgöngustjóri. |
| ○ Skoðun á tengingu göngustíga í Árbæ og Breiðholti við Elliðaárdalinn – Hluti af hverfisskipulagsvinnu. | USK. Skipulagsfulltrúi. |
| ❖ NÁTTÚRUFAR OG VERNDUN | |
| <u>NÁTTÚRUMINJA</u> | |
| ○ Náttúrufarsúttekt samhliða vinnu við gerð deiliskipulags. | USK. Skrifstofa umhverfisgæða (SUG). |
| ○ Skilgreina hlutverk Elliðaárdals í aðgerðum á sviði loftslagsmála og líffræðilegrar fjölbreytni. | USK. SUG og sviðsstjóri. |
| ○ Fjölgun útikennslustofa/grenndar-skóga í | Skóla- og frístundasvið |

| | | |
|---|---|--|
| | Elliðaárdalnum. | (SFS). USK. |
| ○ | Fræðsluáttak um náttúru Elliðaárdals. | SUG. |
| ❖ | <u>ELLIÐAÁRNAR OG LAXVEIÐAR</u> | |
| ○ | Viðræður við SVFR um breytt fyrirkomulag á verðlagningu veiðileyfa. | Borgaryfirvöld og stjórn Orkuveitu Reykjavíkur (OR). |
| ○ | Staðfesting á samkomulagi um umsjón SVFR á umhirðu, eftirliti og rannsóknum. | Borgaryfirvöld – USK, OR. |
| ❖ | <u>ELLIÐAÁRVIRKJUN</u> | |
| ○ | Ákvörðun um nauðsynlegt viðhald á affallspípu. | OR |
| ○ | Mat á möguleikum á nýtingu rafveitumannvirkja við Rafveituveg í tengslum við orkusögusafn/sýningu. | OR |
| ❖ | <u>TOPPSTÖÐIN</u> | |
| ○ | Borgarsögusafn Reykjavíkur framkvæmir húsakönnun á Toppstöðinni. | Menningar- og ferðamálasvið (MFS): Borgarsögusafn |
| ○ | Unnin drög að fyrirkomulagi hugmyndasamkeppni um mögulega starfsemi í húsinu. | Borgaryfirvöld |
| ❖ | <u>SKÓGRÆKT OG UMHIRÐA SKÓGRÆKTARSVÆÐA</u> | |
| ○ | Úttekt og þarfagreining á nauðsynlegum viðhalds- og grisjunaraðgerðum á skógræktarsvæðum og þörf á uppbyggingu innviða. | USK: Skrifstofa reksturs og umhirðu (SRU) og SUG. |
| ○ | Skoðun á samræmingu umhirðu Árbæjarsafnssvæðis og skógræktarsvæða. | USK og MOF |
| ○ | Samkomulag milli Reykjavíkurborgar, OR, Fáks og SFVR um fyrirkomulag og fjármögnun umhirðu. | USK, OR, SFVR, Fákur |
| ❖ | <u>ÖNNUR ÚTIVISTARSVÆÐI OG UMHIRÐA ÞEIRRA</u> | |
| ❖ | Mat á uppbyggingu útivistarinnviða sem hluti af vinnu við deiliskipulag Elliðaárdals | USK |
| ○ | Skoðun á formlegu samkomulagi við Fák um samstarf og verkaskiptingu á umhirðu í og við athafnasvæði Fáks. | USK |
| ❖ | <u>MENNINGARMINJAR</u> | |
| ○ | Aukin fræðsla um mannvistarminjar í dalnum. Vegvísar og fræðsluskilti. | MOF |
| ○ | Deiliskipulag fyrir Árbæjarsafn sem hluti af deiliskipulagsvinnu Elliðaárdals. | USK: Skipulagsfulltrúi í samstarfi við MOF. |
| ❖ | <u>ÍBÚASAMSTARF, SAMRÁÐ OG ÞÁTTTAKA</u> | |
| ○ | Árlegir samráðsfundir á vegum Reykjavíkurborgar. | USK |

Heimildir

- Aðalskipulag Reykjavíkur 2010-2030.
- Árni Hjartarson, Helgi M. Sigurðsson (ritstjóri) og Reynir Vilhjálmsson. 1998. Elliðaárdalur – Land og saga. Mál og Mynd, Reykjavík.
- Elliðaárdalur: Skipulag og greinargerð. 1994. Landslagsarkitektar. Unnið fyrir borgarskipulag Reykjavíkur og Rafmagnsveitu Reykjavíkur.
- Finnur Ingimarsson, Haraldur R. Ingvarsson, Kristín Harðardóttir, Þóra Hrafnadóttir og Stefán Már Stefánsson. 2015. Vöktun á lífríki Elliðaáanna árið 2014. Unnið fyrir Stangaveiðifélag Reykjavíkur af Náttúrufræðistofu Kópavogs.
- Jóhann Pálsson. 2004. Flóra Elliðaárdals: Uppruni og útbreiðsla tegunda. Unnið fyrir Reykjavíkurborg – Umhverfis- og heilbrigðisstofu.
- Katrín Svana Eyþórsdóttir. 2014. Hagrænt mat á þjónustu vistkerfa í Elliðaárdal. Unnið fyrir Reykjavíkurborg, styrkt af Nýsköpunarsjóði Námsmanna og Reykjavíkurborg.
- Kristbjörn Egilsson (ritstj.), Kristinn Haukur Skarphéðinsson, Guðmundur Guðjónsson, Haukur Jóhannesson og Jóhann Óli Hilmarsson. 1999. Náttúrufar með Sundum í Reykjavík. Unnið fyrir Borgarskipulag Reykjavíkur.
- Mannvit. 2016. Minnisblað fyrir Orkuveitu Reykjavíkur.
- Náttúruminjasrá. Upplýsingar af heimasíðu Umhverfisstofnunar (www.ust.is).
- Náttúruskóli Reykjavíkur – Munnlegar upplýsingar.
- Orkuveita Reykjavíkur. Upplýsingar á heimasíðu (www.or.is).
- Samkomulag Reykjavíkurborgar og Landsvirkjunar um afsal lóða í Elliðarádal, 2008.
- Skipulagslög nr. 123/2010. Lagasafn Alþingis).
- Stangaveiðifélag Reykjavíkur. Upplýsingar á heimasíðu (www.svfr.is).
- Strætó BS. Upplýsingar á heimasíðu (www.straeto.is).
- Svæðaskipulag Höfuðborgarsvæðisins 2015-2040.
- Tillögur starfshóps um borgargarð í Elliðaárdal, 2013, Reykjavíkurborg.
- Toppstöðin. Upplýsingar á heimasíðu (www.toppstodin.is).
- Umsögn umhverfis- og skipulagssviðs Reykjavíkur um tillögur starfshóps um borgargarð í Elliðaárdal, 2013, Reykjavíkurborg.
- VSÓ Ráðgjöf. 2016. Minnisblað um mat á kostnaði við rif Toppstöðvarinnar o .fl.