



## Skýrsla

verkefnahóps um innkaup á námsefni og leikföngum

í tveimur leikskólum

desember/2018



Reykjavíkurborg

## Inngangur

Í ágúst 2018 skipaði sviðsstjóri skóla- og frístundasviðs verkefnahóp um kynjaða fjárhagsáætlun á náms- og leikefni í tveim leikskólum í Reykjavík út frá jafnréttis- og kynjasjónarmiðum.

Hlutverk verkefnahópsins var, samkvæmt erindisbréfi, að greina innkaup á námsefni og leikföngum í tveimur leikskólum í Reykjavíkurborg út frá jafnréttis- og kynjasjónarmiðum.

Helstu verkefni verkefnahópsins voru eftirfarandi:

- Að rýna í innkaup tveggja leikskóla á námsefni og leikföngum síðast liðin tvö ár.
- Að skoða jafnréttisáætlun leikskólanna og sjá hvort hún er höfð til hliðsjónar við innkaup á námsefni
- Að skoða kynjahlutfall og staðalmyndir í þeim bókum sem keyptar hafa verið inn á síðast liðnum tveimur árum.
- Að skoða hvort leikföng og annað námsefni ýti undir kynjaðar staðalmyndir, hvort um kynjahlutlaust námsefni er að ræða, eða hvort reynt er að auka jafnréttistvitund barna með því að fagna margbreytileikanum.
- Leggja fram tillögur að frekari greiningu eða úrbótum þar sem við á.

Verkefnahópin skipuðu:

Auður Ævarsdóttir, sérfræðingur á skrifstofu sviðsstjóra og starfsmaður hópsins.

Ásdís Olga Sigurðardóttir, leikskólaráðgjafi og formaður hópsins.

Guðmundur Rúnar Vífilsson, fjármálaráðgjafi.

Sérfræðingar sem leitað var til:

Freyja Barkardóttir, verkefnastýra KFS hjá Reykjavíkurborg

Kolbrún Hrund Sigurgeirsdóttir, verkefnastýra Jafnréttisskóla Reykjavíkur

Verkefnahópurinn starfaði á tímabilinu 22. ágúst 2018 til 19.12.2018. Hópurinn hélt alls 5 fundi og tvær vettvangsferðir.

Hlutverk verkefnahópsins var að taka saman gögn sem gáfu mynd af hvernig fjármunum tveggja leikskóla er ráðstafað í námsefni og leikföng/leikefni. Gagnaöflun fólst í að safna skriflegum gögnum sem til voru í leikskólunum og farið var í tvær vettvangsheimsóknir í leikskólana ásamt því að taka viðtöl við leikskólastjórana. Í framhaldi af öflun gagna var gerð greining út frá jafnréttis og kynjasjónarmiðum sem byggði á gögnum leikskólanna svo sem skólanámskrám og jafnréttisáætlunum ásamt greiningu á viðtölum við leikskólastjórana, vettvangsferðum og fjármálaáætlun leikskólanna.

## Samantekt - helstu tillögur

Eftir að hafa rýnt í innkaup þessa tveggja leikskóla er hægt að segja að mestu leyti ýti leikföng og annað námsefni ekki undir kynjaðar staðalmyndir og að hugmyndafræðin sem leikskólarnir vinna eftir geri það að verkum að kynjahlutlaust náms- og leikefni sé keypt inn á leikskólana. Þegar kemur að því að auka jafnréttisvitund barna má sjá mun á leikskólunum. Munurinn liggur þá helst í því að annar leikskólinn hefur unnið markvisst að jafnréttismálum og gert um það þróunarverkefni sem er nú fléttað inn í allt starf.

Fræðsla og þekking er forsenda árangurs og leiða má líkur að því að ef vinna á markvisst að jafnréttismálum í leikskólum þarf að vinna sérstaklega með það. Ekki er nóg að hafa jafnrétti í huga heldur þarf að gera áætlun út frá þekkingu og fræðslu um jafnréttis og mannréttinda málefni. Allir starfsmenn þurfa að vera meðvitaðir og tilbúnir til að vinna með þetta málefni í barnahópnum og í umhverfinu til að árangur náist.

Ljóst er að naumt er skammtað í fjárhagsáætlun þegar kemur að námsefnis og leikfangakaupum og fer það töluvert eftir mönnun leikskólans hvort hægt sé að kaupa inn námsefni eins og þörf er á.

Helstu tillögur verkefnahópsins eru:

- Til þess að jafna aðgengi barna í leikskólum Reykjavíkur að kynjahlutlausu námsefni þarf að efla jafnréttisvitund stjórnenda og starfsmanna í þeim
- Auka áætlað fjármagn til náms- og leikefniskaupa.
- Gera markvissar jafnréttisáætlanir í leikskólum og vinna að þeim með fræðslu og viðmiðum um árangur fyrir starfsfólk.

## **Efnisyfirlit**

Inngangur .....	1
Samantekt - helstu tillögur .....	2
Efnisyfirlit.....	3
1. Leikskólar Reykjavíkurborgar .....	4
Brekuborg.....	5
Geislabaugur.....	5
2. Kynjuð fjárhagsáætlun .....	6
3. Jafnréttisáætlanir.....	7
4. Námsumhverfi í leikskólunum.....	7
5. Innkaup á námsefni og leikföngum á Brekkuborg og Geislabaugi.....	9
Viðtöl við leikskólustjóra .....	10
6. Samantekt.....	11
Tillögur að aðgerðum .....	12
Heimildir .....	13
Fylgiskjal 1. Erindisbréf.....	14
Fylgiskjal 2. Minnisblað – ósk um frest .....	15
Fylgiskjal 3. Jafnréttisáætlun Brekkuborgar.....	16
Fylgiskjal 4. Jafnréttisáætlun Geislabaugis .....	17

## 1. Leikskólar Reykjavíkurborgar

Í Reykjavík eru starfræktir 62 leikskólar sem allir vinna eftir aðalnámskrá leikskóla 2011 og stefnum Reykjavíkurborgar um menntamál. Í stefnu og starfsáætlun skóla- og frístundasviðs Reykjavíkur 2017 er fjallað um framtíðarsýn um lýðræði, jafnréttindi og mannréttindi. Þar kemur meðal annars fram að auka eigi áhrif barna og ungmenna á inntak, skipulag og forgangsröðun í skólasterfinu. Lýðræðisleg verkefni innleidd í leikskólum og sett verði skýr viðmið sem hægt er að ná. Mannréttindastefnu Reykjavíkurborgar skal framfylgt á öllum starfsstöðvum skóla- og frístundasviðs segir meðal annars. Auka fræðslu fyrir starfsfólk og meta og greina framsetningu markmiða um lýðræði, jafnrétti og mannréttindi í starfsáætlunum/skólanámskrám.

Stjórnendur leikskóla Reykjavíkur hafa nokkuð frjálsar hendur varðandi framsetningu á rituðum gögnum leikskólans þegar kemur að því að framfylgja stefnum og starfsáætlunum. Misjafnt er hvað stjórnendur eru langt komnir í að framfylgja innleiðingu á jafnréttisáætlunum í sínum leikskólum.

Ákveðið var af verkefnahópnum að velja eftir hentugleika tvo leikskóla úr þeim 62. sem eru starfræktir af Reykjavíkurborg. Ástæða valssins var annars vegar vegna aðstöðu Guðmundar Rúnars, fjármálaráðgjafa og fulltrúa verkefnahópsins en hann er fjármálaráðgjafi þeirra tveggja leikskóla sem valdir voru. Hinsvegar vegna þess að leikskólarnir vinna báðir í anda hugmyndafræði Reggio Emilia. Í öðrum leikskólanum hefur verið unnið þróunarverkefni um jafnrétti kynjanna en ekki í hinum. Rýnt var í innkaup á námsgögnum og leikefni á þessum tveim leikskólum. Leikskólarnir sem valdir voru eru, Brekkuborg og Geislabaugur.

### *Framtíðarsýn um lýðræði, jafnrétti og mannréttindi*

- Börn og ungmenni verði með sterka sjálfsmynd og meðvituð um almenn mannréttindi, jafnrétti kynja og staðalmyndir.
- Virðing verði borin fyrir réttindum og hæfileikum allra barna og ungmenna.
- Börn og ungmenni verði virk í ákvörðunum um eigið nám og starf.
- Lýðræðislegt gildismat mótist í öllu námi og starfi og börn og ungmenni læri til lýðræðis í gegnum lýðræðisleg vinnubrögð.
- Unglingar fái verklega framhaldsskólaáfangu metna sem valgreinar í grunnskólanámi.

*Stefna og starfsáætlun skóla- og frístundasviðs Reykjavíkurborgar 2017*

## Brekkuborg

Leikskólinn Brekkuborg er fjögurra deilda leikskóli í Grafarvogi þar dvelja að jafnaði 76 börn samtímis. Einkunnarorð leikskólans eru lýðræði, virðing og vinátt. Þessir þættir fléttast inn í allt starf leikskólans. Leiðarljós Brekkuborgar er að öll börn fái sem best notið sín og leggja skal áherslu á styrkleika barna og hæfni ásamt því að vera fullgildir þátttakendur í leikskólastarfinu. Unnið er út frá hugmyndafræði Reggio Emilia, grunnþáttum menntunar og námssviðunum eins og þau koma fram í aðalnámskrá leikskóla 2011.

Í skólanámskrá Brekkuborgar er kafli um lýðræði og jafnrétti í leikskólastarfi þar sem talað er um að öll börn eigi jafnan rétt til náms óháð kyni, aldri, líkamlegum og andlegum þroska, þjóðerni og trúarbrögðum. Í skólanámskránni er einnig fjallað um að barn eigi að fá tækifæri til að njóta sín sem einstaklingur í barnahópnum, öðlast sjálfstraust og jákvæða sjálfsmýnd. Unnið sé í gegnum leikinn til að styrkja þau og þar máta þau sig í samskiptum og læra á lífið. Unnið er með opinn efnivið þar sem barnið getur prófað sig áfram, fundið lausnir og þróað sig áfram eftir áhugasviði.

Í Brekkuborg er litið á umhverfið sem þriðja kennarann og það útbúið þannig að leikurinn endurspegli námssvið leikskólans. Umhverfið á að bjóða upp á margvísleg tækifæri bæði utandyra sem innan. Börnin eiga að fá tækifæri til að upplifa, kanna og skilja umhverfi sitt. Þau fá tækifæri til að vinna með opinn efnivið til að rannasaka og finna lausnir (Skólanámskrá Brekkuborgar 2016).

## Geislabaugur

Leikskólinn Geislabaugur er fimm deilda leikskóli í Grafarholti þar sem 112 börn dvelja að jafnaði. Hugmyndafræði Reggio Emilia er höfð að leiðarljósi í starfinu og í leikskólanum er lögð áhersla á að skapa gott og jákvætt andrúmsloft þar sem allir fá tækifæri til að þroskast. Einkunnarorð leikskólans eru virðing, gleði og sköpun. Leikurinn er hornsteinn í starfinu og börnin fá tækifæri til að skilja umhverfi sitt í gegnum leikinn og æfa félagslegar leikreglur.

Í lýðræðis og mannréttinda kafla skólanámskrár Geislabaugs er talað um að stuðla eigi að jafnrétti og virkri þátttöku barna í samfélaginu með því að skapa þeim tækifæri á lýðræðislegum vinnubrögðum. Börn eiga að fá tækifæri á að leggja sitt af mörkum og hafa áhrif á umhverfi sitt. Hlusta skal á hugmyndir barna og þau studd í útfærslu á sínum hugmyndum. Þá er talað um að öll börn eigi rétt á námi óháð kyni, aldri, fötlun, líkamlegum og andlegum þroska, þjóðerni og trúarbrögðum. Lögð er áhersla á að drengir og stúlkur eigi jafnan rétt og fái sömu tækifæri. Hvergi ættu að vera hindranir í skólastarfinu vegna kyns hvers og eins.

Námsumhverfi barna á að vera fjölbreytt og kennarar eiga að styðja við börnin í athöfunum þeirra og samskiptum (Skólanámskrá Geislabaugs 2015)

Starfsfólk Geislabaugs tók þátt í þróunarverkefni um jafnrétti kynjanna og skiluðu skýrslu árið 2015 sem fékk nafnið *Nú skal segja*. Verkefninu var í grófum dráttum skipt upp í fræðslu, markmiðssetningu, þemavikur og úrvinnslu. Farið var í gegnum hugmyndir starfsmanna og barna um jafnréttissjónarmið. Unnin voru verkefni tengd því í leikskólanum. Hlutverk kennara var rýnt, þar sem meðal annars voru skoðaðar myndbandsupptök af samskiptum barna og starfsmanna á deildum. Búnir voru til gátlistar um jafnrétti bæði fyrir deildir og einstaklinga. Fræðsla var fengin fyrir starfsfólk og veggspjöld hanga uppi í leikskólanum til stuðnings við verkefnið sem er nú samtvinnað daglegu starfi.

## 2. Kynjuð fjárhagsáætlun

Kynjuð fjárhags- og starfsáætlun er tæki sem Reykjavíkurborg notar til að stuðla að auknu jafnrétti og betri nýtingu fjármuna. Stuðla skal að jöfnum tækifærum íbúa og því mikilvægt að greina áhrif opinbers fjármagns og verklag en stefnt er að réttlátri dreifingu fjármuna með því að samþætta mannréttindastefnu og fjármálastefnu borgarinnar.

Í lögum um jafna stöðu og jafnan rétt kvenna og karla (lög nr. 10/2008) segir meðal annars að mikilvægt sé að koma á og viðhalda jafnrétti og jöfnum tækifærum kvenna og karla. Allir skulu eiga jafna möguleika óháð kyni til dæmis með því að efla fræðslu um jafnréttismál og breyta hefðbundunum kynjaímyndum og vinna gegn neikvæðum staðalmyndum um hlutverk kvenna og karla.

Búa þarf til áætlun um framkvæmd þegar kemur að kynja – og jafnréttissjónarmiðum. Byrja á því að greina og setja fram markmið sem skulu nást. Ef vinna á að því að skila árangri þarf að upplýsa og virkja alla svo breytingar geti átt sér stað. Þekking er talin forsenda árangurs og mikilvægt er að greina framvindu verkefna og verkferla út frá jafnréttissjónarmiðum. (Jöfnum leikinn 2009; Kynjuð fjárlagagerð: handbók um framkvæmd 2009; Kynjakrónur, handbók um kynjaða hagstjórn og fjárlagagerð 2012)

Með kynjaðri fjárhags- og starfsáætlunargerð er miðað að því að hægt sé að greina hvort ákvarðanir um ráðstafanir fjármuna hafi ólík áhrif á kynin og stöðu þeirra. Þessi aðferð hefur verið að ryðja sér til rúms á undanförunum áratugum og hefur orðið sífellt fyrirferðameiri í meðferð fjármuna hjá opinberum aðilum víðs vegar í heiminum. Fljótt á litið virðast fjárlög og fjárhagsáætlanir ekki mismuna kynjunum eða öðrum þjóðfélagshópum en þó er ekki um kynhlutleysi að ræða heldur hefur þetta verið kallað kynblinda þar sem staða kynjanna er ólík í félagslegum, efnahagslegum og pólitískum skilningi (Áfangaskýrsla stýrihóps 2012)

Hér á eftir er greining á jafnréttisáætlun leikskólanna, viðtölum við leikskólastjórana, ljósmyndum af námsumhverfi í leikskólanna og yfirliti á námssefni og bókakaupum í báðum leikskólum.

### 3. Jafnréttisáætlanir

Samanburður á jafnréttisáætlunum leikskólanna Brekkuborgar og Geislabaugs:

Í báðum leikskólunum er

- markmið að efla umræðu og meðvitund um jafnréttismál á meðal kennara
- markmið að fara yfir bækur og efnivið með kynjagleraugum

Í jafnréttisáætlunum leikskólanna Geislabaugs og Brekkuborgar má greina mun á orðalagi í markmiðum á þá leið að í jafnréttisáætlun Geislabaugs kemur skýrar fram í markmiðum hvað á að gera og í jafnréttisáætlun Brekkuborgar kemur það ekki eins skýrt fram, sjá má dæmi um markmið:

Jafnréttisáætlun Geislabaugi: *Yfirfara bækur, sönglög og leikefnivið með gagnrýnum hætti og taka út það efni sem styður við staðlaðar kynjaímyndir*

Jafnréttisáætlun Brekkuborg: *Fjölbreytt leikefni sem ýta ekki undir staðalímyndir. Öll kennslutæki og leikföng þurfa að hvetja til jafnræðis og jafnréttis barna.*

Markvisst hefur verið unnið að jafnréttismálum í Geislabaugi en talið er að ef árangur í jafnréttismálum eigi að nást sé byrjunin að setja fram markmið um árangur. Þá segir enn fremur að fræðsla og þekking sé forsenda árangurs en í jafnréttisáætlun Geislabaugs eru notuð fræðileg hugtök sem tengjast jafnrétti og mannréttindum; *jafnréttiskennsla, kynlaust umhverfi, kynjagleraugu, jafnréttisgátlisti, jafnréttisnefnd og kynjalandamæri*. Í jafnréttisáætlun Brekkuborgar eru notuð almenn orð um málefnið en ekki fræðileg hugtök.

Greina má mun á orðræðunni sem notuð eru í áætlunum leikskólanna. Meiri fræðsla, umræða og þekking virðist vera til staðar í leikskólanum Geislabaug á málefninu og meiri úrvinnsla hefur farið fram hjá öllum á að greina hvernig og hvað er lagt upp með í jafnréttismálum á meðan Brekkuborg hefur ekki markvisst farið yfir öll náms- og kennslugögn, umhverfi og orðræðu.

### 4. Námsumhverfi í leikskólunum.

Báðir leikskólarnir vinna í anda Reggio Emilia þar sem umhverfið er þriðj kennarinn og lagt er upp með opin efnivið til sköpunar og leikja. Báðir leikskólar vinna með opinn efnivið svo sem einingakubba og holukubba og bjóða upp á leikefni sem má nota á marga vegu. Þá er efniviður til sköpunar til staðar fyrir börnin og þau geta náð sér sjálf í efni í daglegu starfi. Hlutverkaleikur er í hávegum hafður og mátti sjá það í umhverfi leikskólanna.

Í heimsókn í leikskólana voru teknar ljósmyndir af bókum og hvernig bækur er settar fram til að vekja áhuga hjá börnum. Teknar voru ljósmyndir af veggspjöldum sem sýna hlutverk kynjana og af dúkkum. Margt er líkt í leikskólunum en þó er stigsmunur á ljósmyndunum sem tengja má við ólíkar áherslur í jafnréttisáætlunum leikskólanna.

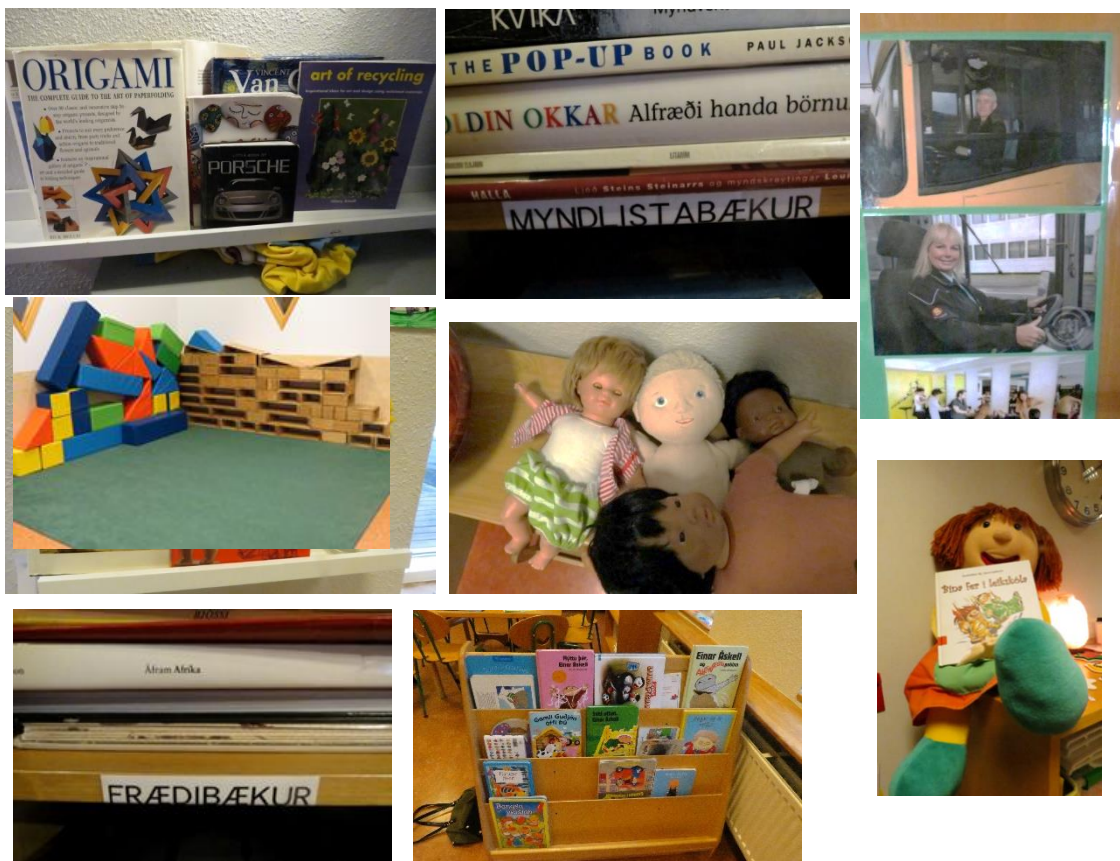
Sem dæmi á myndunum hér má sjá nýjar bækur í Brekkuborg, Ungfrú prinsessa og Herra klár sem ýta undir staðalmyndir kynjanna. Sjá mátti listaverkabækur og fræðslubækur voru aðgengilegar fyrir börn á eldri deildum á Geislabaugi. Dúkkurnar í báðum leikskólunum eru fjölmennigalegar og í Geislabaugi eru ljósmyndir á veggjum í hæð barnanna þar sem karl og kona eru sýnd í hlutverkum ýmissa starfsstétta sem dæmi má nefna, mynd af bæði konu og karli sem strætisvagnabílstjóra



Myndir úr námsumhverfinu í leikskólanum Brekkuborg



Myndir úr námsumhverfinu í leikskólanum Geislabaugi



## 5. Innkaup á námsefni og leikföngum á Brekkuborg og Geislabaugi

Þegar talað er um námsefni og leikföng er hér fyrir neðan aðalega verið að vísa til bókakaupa og námsefniskaupa sem standa fyrir ýmsu kennsluefni, föndurvörum og leikföngum.

**Bókakaup:** Leikskólum er úthlutað *bókamessupeningum* árlega en þeim er einungis ætlað að eyða í kaup á bókum. Bókamessan er einu sinni á ári að hausti. Þessum peningum er úthlutað miðað við þann barnafjölda sem áætlaður er á hvern leikskóla og rekstrarleyfi er fyrir.

Þegar litið er til leikskólana eyða þeir hærri upphæðum til bókakaupa en þeim er úthlutað sem dæmi eyða þeir um 140 – 150 þúsund krónum 2017 meðan úthlutunin var aðeins um 30 þúsund. Það stefnir í svipaðar tölur fyrir árið 2018 (sjá yfirlitstöflu hér fyrir neðan).

Það að leikskólarnir eyði meira fé en þeir fá úthlutað í þennan lið þýðir aðeins að þeir þurfa að spara einhvers staðar annarsstaðar á móti.

**Námsgögn:** Sömu sögu er að segja um kaup á námsgögnum og bókum (sjá yfirlitstöflu hér fyrir neðan). Sammerkt er með leikskólunum tveimur að þeir eyða þrefalt hærri upphæðum í námsgögn en fjárhagsáætlunin gerir ráð fyrir. Þetta er þó aðeins misjafnt eftir því hver fjárhagsstaða leikskólans er hverju sinni. Hér gildir sem áður að eyðsla umfram í kaupum á námsgögnum er tekin af öðrum liðum í rekstri leikskólanna.

		Brekkuborg			
		2017		2018	
Lyklar	Bókakaup leikskóla	Greitt fyrir	Áætlun	Greitt fyrir	Áætlun
5210	Bækur, tímarit, blöð	139.000	27.000	183.000	32.000
	Samtals :	139.000	27.000	183.000	32.000
	<b>Kaup á námsgögnum</b>				
5360	Kennsluefni ýmiskonar	20.000	234.000	33.000	296.000
5361	Efni fyrir verklega kennslu (föndur)	362.000	0	150.000	0
5364	Leikföng og minniháttar tómsundavörur	252.000	0	128.000	0
	Samtals :	634.000	234.000	311.000	296.000
5556	Endurnýjun áhalda, búnaðar og innréttinga	1.068.000	265.000	390.000	267.000
		Geislabaugur			
		2017		2018	
Lyklar	Bókakaup leikskóla	Greitt fyrir	Áætlun	Greitt fyrir	Áætlun
5210	Bækur, tímarit, blöð	152.000	34.000	60.000	53.000
	Samtals :	152.000	34.000	60.000	53.000
	<b>Kaup á námsgögnum</b>				
5360	Kennsluefni ýmiskonar	119.000	362.000	42.000	470.000
5361	Efni fyrir verklega kennslu (föndur)	273.000	0	93.000	0
5364	Leikföng og minniháttar tómsundavörur	977.000	0	192.000	0
	Samtals :	1.369.000	362.000	327.000	470.000
5556	Endurnýjun áhalda, búnaðar og innréttinga	1.058.000	413.000	1.076.000	423.000

## Viðtöl við leikskólastjóra

Í viðtölum við leikskólastjóra Brekkuborgar og Geislabaugs kemur fram að margt er líkt með leikskólunum enda unnið út frá hugmyndafræði Reggio Emilia í báðum leikskólum. Innkaup á leikefni tekur mið af hugmyndafræðinni þar sem áhersla er á opinn efnivið, hlutverkaleik og efni til listsköpunar. Leikskólastjóri Brekkuborgar taldi að hugmyndafræðin og áherslur hennar hjálpuðu til við að halda innkaupum í átt að jafnrétti og kynjahlutlausu leikefni.

Leikskólastjórarnir voru sammála um að áætlað fjármagn til námsefniskaupa dygði ekki til þegar keypt væri inn fyrir leikskólana. Endurnýjun á leikefni væri töluverð, litir, máling og annað fönðurefni til listsköpunar væri dýrt og farnar væru aðrar leiðir til geta keypt inn það efni sem þyrfti til að geta boðið börnum og starfsfólki upp á það námumhverfi sem hentaði hugmyndafræðinni. Mikið væri notað af endurunnu efni, verslað í Góða hirðinum og stundum koma foreldrar með leikföng og bækur en það væri þó ekki alltaf námsefni sem hentaði hugmyndafræðinni. Báðir leikskólastjórarnir nefndu að undirmönnun væri öruggasta leiðin til að eiga fyrir námsgögnum og leikefni en þá safnaðist upp peningur sem annars væri notaður til að greiða laun starfsmanna.

Bókakaup leikskólanna voru nokkuð ólík. Búið var að fara markvisst í gegnum allar bækur Geislabaugs og aðeins keyptar inn bækur sem ýta undir jafnrétti kynjana. Leikskólastjóri Geislabaugs sagði að vel væri haldið utanum bókasafnið og bækur skráðar inn í safnið með jafnréttissjónarmið í huga. Ef einhverjar bækur væru þar undir öðrum formerkjum væru það yfirleitt gjafir frá foreldrum og þá væru þær ekki skráðar inn ef þær uppfylltu ekki jafnréttissjónarmið. Leikskólastjóri Brekkuborgar sagði bókainnkaup leikskólans miðuðust við bækur sem hentuðu öllum aldurshópum, orðabókum fyrir yngstu börnin, nýjum íslenskum bókum, klassískum bókum svo sem ævintýrum og þjóðsögum og nýjum áhugaverðum bókum. Bókainnkaup færu að mestu eftir óskum starfsfólks og barna, það væru fjölbreyttar bækur og jafnréttissjónarmið væru höfð bak við eyrað við innkaupin en þó ekki alfarið. Allar bækur væru skráðar inn í bókasafnið.

Báðir leikskólastjórar nefndu að hlutverk starfsmanna væri mikilvægt þegar kæmi að því að vinna með jafnréttis og kynjasjónarmið í starfinu og hvernig námsefni væri notað. Hvernig bækur væru notaðar skipti til dæmis miklu máli. Hægt væri að breyta hlutverkum í þeim og nota þær sem umræðugrundvöll þegar kemur að jafnrétti og kynjahlutverkum.

## 6. Samantekt

Í fyrstu virðist ekki mikill munur á leikskólunum en þegar gögnin hafa verið skoðuð má sjá mun á hvernig innkaupum er háttað í leikskólunum. Í Geislabaugi er allt rýnt sem fer inn á leikskólann af náms- og kennslugögnum en í leikskólanum Brekkuborg er ekki eins mikil áhersla á kynhlutlaust náms- og kennsluefni þó stýrir hugmyndafræði skólans miklu um það. Munurinn liggur þó helst í bókakosti leikskólanna og í að auka markvisst jafnréttisvitund barna með skipulagningu í leikskólaumhverfinu til dæmis með því að sýna kynin í samskonar störfum.

Markvisst hefur verið unnið að jafnréttismálum í Geislabaugi en talið er að ef árangur í jafnréttismálum eigi að nást sé byrjunin að setja fram markmið um hvað skal nást. Þá segir enn fremur að fræðsla og þekking sé forsenda árangurs en í jafnréttisáætlun Geislabaugu eru notuð fræðileg hugtök sem tengjast jafnrétti og mannréttindum; jafnréttiskennsla, kynlaust umhverfi, kynjagleraugu, jafnréttisgátlisti, jafnréttisnefnd og kynjalandamæri. Í jafnréttisáætlun Brekkuborgar eru notuð almenn orð um málefnið og meira haft „bak við eyrað“ að fylgja henni eftir en hægt er að líkja því við kynblindu þegar ómeðvitað er mismunað milli kynja í innkaupum á námsefni og leikföngum. Starfsfólk leikskólans Geislabaugu hefur unnið þróunarverkefni um jafnréttismál og hægt er að sjá marktækan mun hvernig bækur eru keyptar inn fyrir leikskólann.

Greina má mun á orðræðunni sem notuð eru í áætlunum leikskólanna. Meiri fræðsla, umræða og þekking virðist vera til staðar í leikskólanum Geislabaugi á málefninu og meiri úrvinnsla hefur farið fram hjá öllum starfsfólki á að greina hvernig og hvað er lagt upp með í jafnréttismálum á meðan Brekkuborg hefur ekki markvisst farið yfir öll náms- og kennslugögn, umhverfi og orðræðu. Hugmyndafræði leikskólanna stýrir þó að miklu leiti hvað og hvernig námsgögn og leikföng eru keypt en báðir leikskólar leggja áherslu á opinn efnivið og annan efnivið/leikefni til sköpunar.

Þá eru báðir leikskólastjórar sammála að um að of lítil fjármagn sé áætlað til náms- og leikefniskaupa og því sé misjafnt hvernig og hvað er keypt inn. Það fari töluvert eftir hvernig mönnun hefur verið í leikskólunum hvort hægt sé að kaupa inn námsefni eins og þörf er á.

Eftir að hafa rýnt í innkaup þessa tveggja skóla er hægt að segja að, að mestu leyti ýti leikföng og annað námsefni ekki undir kynjaðar staðalmyndir og að hugmyndafræði sem leikskólarnir vinna eftir geri það að verkum að kynjahlutlaust náms- og leikefni sé keypt inn á leikskólana. Þegar kemur að því að auka jafnréttisvitund barna má sjá mun á leikskólunum. Munurinn liggur þá helst í því að annar hefur unnið markvisst að jafnréttismálum og gert um það þróunarverkefni sem er nú fléttað inn í allt starf.

## **Tillögur að aðgerðum**

Fræðsla og þekking er forsenda árangurs og leiða má líkur að því að ef vinna á markvisst að jafnréttismálefnum í leikskólum þurfi að vinna sérstaklega með það. Ekki er nóg að hafa jafnrétti í huga heldur þarf að gera áætlun út frá þekkingu og fræðslu um jafnréttis- og mannréttinda mál. Allir starfsmenn þurfa að vera meðvitaðir og tilbúnir til að vinna með þetta málefni í barnahópnum og í umhverfinu.

Í þessum tveim leikskólum kemur fram að naumt er skammtað í fjárhagsáætlun þegar kemur að námsefni- og leikfangakaupum og fer það töluvert eftir mönnun leikskólanna hvort hægt sé að kaupa inn námsefni eins og þörf er fyrir.

Helstu tillögur verkefnahópsins eru:

- Til þess að jafna aðgengi barna í leikskólum Reykjavíkur að kynjahlutlausu námsefni þarf að efla jafnréttisvitund stjórnenda og starfsmanna í þeim.
- Auka áætlað fjármagn til náms- og leikefniskaupa.
- Gera markvissar jafnréttisáætlanir í leikskólum og vinna að þeim með fræðslu og viðmiðum um árangur fyrir starfsfólk.

## Heimildir

Jöfnum leikinn. Handbók um kynjasambættingu. (2009) Akureyri. Jafnréttisstofa. Sótt af [https://www.jafnretti.is/static/files/Jofnum\\_leikinn-handbo%CC%81kin.pdf](https://www.jafnretti.is/static/files/Jofnum_leikinn-handbo%CC%81kin.pdf)

Kynjuð fjárlagagerð: handbók um framkvæmd (2009) Fjármálaráðuneytið. Sótt af <https://www.jafnretti.is/is/um-jafnrettisstofu/frettir/handbok-um-kynjada-fjarlagagerd-gefin-ut>

Kynjakrónur. Handbók um kynjaða hagstjórn og fjárlagagerð. (2012). Reykjavík. Fjármála- og efnahagsráðuneytið og Jafnréttisstofa.

Reykjavíkurborg (2012). Kynjuð fjárhags- og starfsáætlunargerð. Áfangaskýrsla stýrihóps. Sótt af [https://reykjavik.is/sites/default/files/Frettir\\_skjol/afangaskyrsla\\_styrihops\\_kfs\\_-\\_november\\_2012.pdf](https://reykjavik.is/sites/default/files/Frettir_skjol/afangaskyrsla_styrihops_kfs_-_november_2012.pdf)

Skólanámskrá Geislabaugu 2015. Sótt af <http://geislabaugur.is/leikskolinn/stefna-og-starfsaaetlun/170-namsskra>

Skólanámskrá Brekkuborgar 2015. Sótt af <http://brekkuborg.is/#fav-bottom1>

Stefna og starfsáætlun skóla- og frístundasviðs Reykjavíkurborgar 2017. Sótt af [https://reykjavik.is/sites/default/files/starfsaaetlun\\_sfs2017\\_lokaeintak\\_m\\_fskj.pdf](https://reykjavik.is/sites/default/files/starfsaaetlun_sfs2017_lokaeintak_m_fskj.pdf)


Lög um jafna stöðu og jafnan rétt kvenna og karla nr. 10/2008. Sótt af <https://www.althingi.is/altext/stjt/2008.010.html>

## Fylgiskjal 1. Erindisbréf

### ERINDISBRÉF

<b>Heiti hóps:</b> Verkefnahópur vegna KFS greiningar – Innkaup á námsefni og leikföngum í tveimur leikskólum
<b>Ábyrgðarmaður:</b> Helgi Grímsson
<b>Hlutverk:</b> Að greina innkaup á námsefni og leikföngum í tveimur leikskólum í Reykjavíkurborg út frá jafnréttis- og kynsjónarmiðum.
<b>Helstu verkefni:</b> <ul style="list-style-type: none"><li>• Að rýna í innkaup tveggja leikskóla á námsefni og leikföngum sl. tvö ár</li><li>• Að skoða jafnréttisáætlun leikskólanna og sjá hvort hún er höfð til hlífðsjónar við innkaup á námsefni</li><li>• Að skoða kynjahlutfell og staðalmyndir í þeim bókum sem keyptar hafa verið inn á sl. tveimur árum</li><li>• Að skoða hvort leikföng og annað námsefni ýti undir kynjaðar staðalmyndir, hvort um kynjahlutlaus námsefni er að ræða, eða hvort reynt er að auka jafnréttisvitund barna með því að fagna margbreytileikanum.</li><li>• Leggja fram tillögur að frekari greiningu eða úrbótum þar sem við á</li></ul>
<b>Fulltrúar í hópi (Skipan):</b> Ásdís Ólga Sigurðardóttir, Guðmundur Rúnar Víðisson, Auður Ávansdóttir
<b>Formaður vinnuhóps:</b> Ásdís Ólga Sigurðardóttir
<b>Starfsmaður/verkefnastjóri:</b> Auður Ávansdóttir
<b>Ráðgjafi/samstarfi:</b> Starfshópur KFS á skóla- og frístundasviði Freyja Barkardóttir verkefnastjóra KFS hjá Reykjavíkurborg Aðrir sérfróðir aðilar sem hópurinn kys að leita til
<b>Starftímabil og skil:</b> 01.08 '18 – 01.12 '18 Auk lokaáskýrslu skal skila bréfi til ábyrgðarmanns þar sem tilgreint er hverjar helstu tillögur eru, kostnaðarmat ef það á við og skýgreining á ábyrgð framkvæmd tillagna.

Undirritun ábyrgðarmanns:

  
Helgi Grímsson  
sviðsstjóri skóla- og frístundasviðs

## Fylgiskjal 2. Minnisblað – ósk um frest

13. nóvember 2018

### Minnisblað

**Efni: Staða á vinnu verkefnahóps vegna KFS greiningar á innkaupum á námsefni og leikföngum í tveimur leikskólum – ósk um frest**

Helstu verkefni:

- að rýna í innkaup tveggja leikskóla á námsefni og leikföngum sl.tvö ár
- að skoða jafnréttisáætlun leikskólanna og sjá hvort hu´n er höfð til hliðsjónar við innkaup á námsefni.
- að skoða kynjahlutfall og staðalmyndir í þeim bókum sem keyptar hafa verið inn á sl. tveimur árum.
- að skoða hvort leikföng og annað námsefni ýti undir kynjaðar staðalmyndir, hvort um kynjahlutlaust námsefni er að ræða, eða hvort reynt er að auka jafnréttisvitund barna með því að fagna margbreytileikanum.
- leggja fram tillögur að frekari greiningu eða úrbótum þar sem við á.

Verkefnahópurinn fór af stað í nóvember og hefur haldið tvo fundi ásamt því að fara út í leikskólanna og safna gögnum. Til að ná að vinna sem best úr gögnunum og fá trúverðug niðurstöðu verður fundum haldið áfram.

Gagnavinnu og fundarhöldum er ekki lokið og því óskar undirrituð, fyrir hönd verkefnahópsins, eftir fresti á skilum hópsins til 19. desember n.k.

Ásdís Olga Sigurðardóttir,  
leikskólaráðgjafi, leikskólahluta fagskrifstofu SFS



### Fylgiskjal 3. Jafnréttisáætlun Brekkuborgar

#### Jafnréttisáætlun Brekkuborgar

Í samræmi við ákvæði laga um jafna stöðu og jafnan rétt kvenna og karla nr. 10/2008 skuldbindur Brekkuborg sig til að fara eftir [Mannréttindastefnu Reykjavíkurborgar](https://reykjavik.is/thjonusta/mannrettindastefna-reykjavikurborgar).

<https://reykjavik.is/thjonusta/mannrettindastefna-reykjavikurborgar>

**Mannréttindastefnan** er byggð á jafnræðisreglunni og miðar að því að allar manneskjur fái notið mannréttinda án tillits til uppruna, þjóðernis, stéttar, tungumáls, litarháttar, trúarbragða, lífs-, stjórnámálaskoðana, trúleysis, kyns, kynhneigðar, kynvitundar, kyntjáningar, kyneinkenna, aldurs, fötlunar, holdafars, líkamsgerðar, heilsufars, atgervis eða annarrar stöðu.

#### Frankvæmdaáætlun Jafnréttisáætlunar Brekkuborgar 2019 - 2024

Markmið	Aðgerð	Ábyrgð	Tímarammi
Efla umræðu um mannréttindi og jafnréttismál meðal starfsmanna.	Mannréttindastefna Reykjavíkur kynnt og rædd, grunnur að jafnréttisstefnu Brekkuborgar lagður.	Leikskólastjóri	
<b>Starfsmenn:</b> Forðist að ýta undir staðalímyndir s.s kyn, litarhátt, trúarbrögð barna o. fl.	Starfsfólk rýni leikefni deildanna og bókakost með tilliti til staðalímynda, fjölmenningar og jafnréttis kynjanna.	Deildarstjórar	
<b>Kennslutæki og leikefni:</b> Fjölbreytt leikefni sem ýta ekki undir staðalímyndir. Öll kennslutæki og leikföng þurfa að hvetja til jafnræðis og jafnréttis barna.	Gæta að jafnrétti kynja og kynþátta í leikefni barna. Einnig skal stuðla að jafnrétti kynja í frjálsum leik barna úti og inni. Unnið er eftir jafn - réttisáætlun Brekkuborgar í þemum leikskólans sem og annarri fræðslu.	Deildarstjórar og leikskólastjóri	
<b>Börnin:</b> Börnin eiga rétt á að móta reglur og siði leikskólans og hafa þannig áhrif á starfið.	Við endurmat á atburðum, uppákomum, leikjum og sérstökum viðburðum eiga raddir barna að koma fram.	Deildarstjórar	
	<b>Ítarefni:</b> „Nú skal segja....“ þróunarverkefni um jafnrétti kynjanna í Geislabaugi.		

## Fylgiskjal 4. Jafnréttisáætlun Geislabaugs

### Jafnréttisáætlun Geislabaugs 2017-2018

Markmið	Aðgerð	Ábyrgð	Tímarammi
Að kennarar og aðrir starfsmenn í Geislabaugi verði meðvitaðri um jafnréttismál og mikilvægi jafnréttiskennslu leikskólabarna. Að kennarar verði jafnréttis fyrirmyndir.	Fyrirlestrar um jafnréttismál tvisvar sinnum á ári, á starfsdögum, jafnréttisáætlun gerð á hverju hausti,	Skólastjórnendur og deildarstjórar	september 2017 til mars 2018
Að Kennarar skoði umhverfið í leikskólanum með gagnrýnum hætti til að vinna að „kynhlutlausu“ umhverfi	Umhverfið og leikefniviður yfirfarið með kynjagleraugum árlega. Jafnréttisgátlistinn fylltur út á deildarfundum tvisvar á ári	Skólastjórnendur og deildarstjórar	September-maí 2017-2018
Framfylgja jafnréttisstefnu Geislabaugs sem rauðum þræði í öllu okkar starfi.	Leggja áherslu á jafnrétti í námskrá leikskólans og ársáætlunum fyrir hvert ár.	Stofnuð verði jafnréttisnefnd sem mótar jafnréttisstefnu leikskólans til framtíðar.	Áramót 2017
Yfirfara bækur, sönglög og leikefnivið með gagnrýnum hætti og taka út það efni sem styður við staðlaðar kynjaimyndir.	Notum opinn efnivið sem styður við ímyndunarafli barnanna. Notum bækur, söngtexta, myndi og verkefni til að hvetja börnin til að stíga út fyrir „kynjalandaþærin“	Deildarstjórar	Alltaf
Jafnréttisfræðsla kemur að: jafnrétti kynjanna; fatlaðs fólks; hinsegin fólks; fólks af mismunandi litarhætti og fólks frá mismunandi menningarheimum.	Fylgst með dögum á dagatalinu sem tengjast áföngum í jafnréttisbaráttu á víðum grundvelli og haldi uppá þá daga eftir efnum og aðstæðum.	Stjórnendur og aðrir starfsmenn með tilliti til áhuga og þekkingar.	Alltaf