

REYKJAVÍKURBORG
30. ÁGÚST 2017

Aðferðarfræði kynjaðrar fjárhags – og starfsáætlunar

Greining á búsetuúrræði með aðferðafræði
kynjaðrar fjárhags – og starfsáætlunar (KFS)



Velferðarsvið

Efnisyfirlit

Inngangur	3
Samantekt	3
Helstu niðurstöður	4
Aðgerðir	5
Mælikvarðar	5
Eftirlit og mat	5
Grunntöflur	6
Sértæk búsetuúrræði fyrir fatlað fólk	7
Greining þjónustubáttar	13
Kynjagreining	15
Tafla 1. Fjöldi fatlaðs fólks skipt eftir tegund fötlunar og kyni	6
Mynd 1. Tegund fötlunar og hlutfall kynja	6
Tafla 2. Fjöldi fatlaðs fólks skipt eftir kyni og aldri	7
Tafla 3. Skipting fatlaðs fólks eftir SIS mati og kynjahlutfalli	7
Tafla 4. Fjöldi fatlaðs fólks í sértækri búsetu eftir þjónustuflokkum	8
Tafla 5. Meðalaldur fatlaðs fólks í sértækri búsetu	8
Mynd 2. Hlutfall kynja í sértækri búsetu eftir aldurshópum	9
Tafla 6. Kostnaður við sértæka búsetu fyrir fatlað fólk eftir kyni	9
Tafla 7. Starfsfólk í búsetuúrræðum fyrir fatlað fólk eftir kyni og aldri	10
Mynd 3. Fjöldi fagmenntaðra starfsmanna í búsetuúrræðum	10
Tafla 8. Útskrifaðir nemar við HÍ árið 2016 eftir kyni	10
Mynd 4. Útskrifaðir nemar við HÍ árið 2016 eftir kyni	11
Tafla 9. Biðlisti eftir búsetuúrræðum eftir kyni og tegund fötlunar	11
Mynd 5. Biðlisti eftir búsetuúrræðum eftir aldri og kyni	12
Tafla 10. Biðlisti eftir búsetuúrræðum eftir aldri og kyni	12
Viðauki 1 Greining á tegund fötlunar eftir aldurshópum og kyni	16

Greining á búsetuúræði með aðferðafræði KFS

Inngangur

Velferðarsvið Reykjavíkurborgar skipaði hóp með erindisbréfi í þeim tilgangi að greina búsetuúræði með aðferðafræði kynjaðrar fjárhags – og starfsáætlunar (KFS). Markmið með þeirri vinnu er að greina hvort núverandi framkvæmd þjónustu og/eða dreifing fjárheimilda leiðir til jafnréttis. Ef staðan í dag leiðir til ekki jafnréttis verða lagðar til aðgerðir til þess að leiðrétta það.

Til grundvallar greiningunni voru skráningargögn í sértækum búsetuúrræðum skoðuð og greind m.t.t. aldurs og kyns. Starfsmannalistar í sértækum búsetuúrræðum voru skoðaðir og greindir m.t.t. aldurs og kyns. Markmið verkefnisins var að greina hvort núverandi framkvæmd þjónustu og/eða dreifing fjárheimilda leiði til jafnréttis.

Ábyrgðarmenn verkefnisins voru Regína Ásvaldsdóttir sviðstjóri og Agnes Sif Andrésdóttir fjármálastjóri velferðarsviðs Reykjavíkurborgar.

Starfshópin skipuð Ólafía Magnea Hinriksdóttir verkefnastjóri og hópstjóri hópsins, Jenný Stefanía Jensdóttir fjármálasérfræðingur og Arne Friðrik Karlsson leiðandi forstöðumaður.

Til ráðgjafar voru Guðmundur Sigmarsson verkefnastjóri, deild gæða og rannsókna, Bryndís Eva Sverrisdóttir fjármálaráðgjafi skrifstofu fjármála- og reksturs og fulltrúi velferðarsviðs í stýrihópi KFS, Lára Rúnarsdóttir verkefnisstjóri KFS hjá Fjármálaskrifstofu Reykjavíkurborgar og forstöðumenn í sértækum húsnæðisúrræðum fyrir fatlað fólk.

Hlutverk hópsins og verkefni var að greina útgjöld velferðarsviðs til búsetuúrræða út frá kyni og aldri notenda árið 2016 með aðferðafræði KFS.

Starfstími hópsins var 2. maí – 30. júní 2017, en vegna sumarfría töfðust skil til 30. ágúst 2017.

Samantekt

Velferðarsvið Reykjavíkurborgar rekur sértæk húsnæðisúrræði sem gerð hafa verið aðgengileg fyrir tiltekna notkun eða skilgreind sérstaklega fyrir tiltekinn hóp fatlaðs fólks. Greiningin tekur til 57 úrræða sem eru annað hvort íbúðakjarnar eða sambýli fyrir samtals 337 fatlaða einstaklinga. Kostnaður við þjónustu á árinu 2016 m.t.t. aldurs og kyns notenda var greindur. Stuðst var við gögn úr málaskrá, vinnustund og frá þjónustuveitendum Ás styrktarfélagi og rekstraraðila að Esjugrund. Greiningin nær ekki til heimila fyrir börn, né húsnæðisúrræða fyrir utangarðsfólk.

Helstu niðurstöður

1. Samanburðargrunnur fyrir kynjagreiningu fatlaðs fólks byggir á fjölda fatlaðs fólks í Reykjavík, sem eru í málaskrá velferðarsviðs, alls 2.591 þar af 1.623 karlar (63%) og 968 konur (37%)
2. Kynjahlutfall er mismunandi eftir tegund fötlunar. Í flokki einhverfu eru 77% karlar en 23% konur. Í flokki fjölfötlunar og hreyfihömlunar eru karlar 45% en konur 55%. Hlutfall geðfatlaðra er 63% karlar og 37% konur.
3. Það eru 337 einstaklingar eldri en 18 ára í sértækri búsetu fyrir fatlað fólk, þar af 217 karlar (64%) og 120 konur (36%)
4. Í flokki geðfatlaðra eru alls 121 einstaklingar í sértækri búsetu, þar af 95 karlar (79%) og 26 konur (21%)
5. Í flokki þroskahamlaðra eru alls 216 einstaklingar í sértækri búsetu, þar af 122 karlar (56%) og 94 konur (44%)
6. Kynjahlutfall eftir aldurshóp er í nokkru samræmi við kynjahlutfall án tillits til aldurs.
7. Árið 2016 var kostnaður við sértæk búsetuúrræði fyrir fatlað fólk 4.604 mkr sem skiptist þannig milli kynja; karlar 2.886 mkr (63%) konur 1.718 mkr (37%)
8. Kostnaður vegna geðfatlaðra var 1.042 mkr þar af 826 mkr vegna karla (79%) og 216 mkr vegna kvenna (21%)
9. Kostnaður vegna þroskahamlaðra var 3.562 mkr þar af 2.060 mkr vegna karla (58%) og 1.502 vegna kvenna (42%)
10. Fjöldi ársverka í sértækum búsetuúrræðum var 524,12 þar af karlar 180,69 ársverk (34%) og konur 343,43 (66%)
11. Meðalaldur karla á meðal starfsmanna var 35,7 ár og meðalaldur kvenna 40,03 ár
12. Fagmenntaðir starfsmenn í sértækum búsetuúrræðum eru alls 178 þar af 60 karlar (34%) og 118 konur (66%)
13. Árið 2016 útskrifuðust alls 214 nemendur við HÍ í sálfræði, félagsráðgjöf og þroskaþjálfun og var kynjahlutfall 40 karlar (19%) og 174 konur (81%)
14. Þann 1. júní 2017 voru 160 einstaklingar á biðlista eftir sértækum búsetuúrræðum þar af 101 karl (63%) og 59 konur (37%)
15. Á biðlista eftir búsetu fyrir geðfatlaða eru alls 42 þar af 28 karlar (67%) og 14 konur (33%)
16. Á biðlista eftir búsetu fyrir þroskahamlaða eru alls 118 þar af 73 karlar (62%) og 45 konur (38%)
17. Flestir á biðlista eftir sértæku búsetuúrræði eru á aldrinum 18-29 ára alls 105 einstaklingar þar af 70 karlar (67%) og 35 konur (33%)

Aðgerðir

Aðgerð 1. Kynjahlutfall í aldurshóp 6 -17 ára í grunntöflu yfir fatlað fólk er í miklu ósamræmi við aðra aldurshópa, þar sem karlar eru í miklum meirihluta (77%). Um er að ræða hóp sem að hluta til þarf á sértækri búsetu að halda í framtíðinni. Gera þarf nánari greiningu á þessu misræmi. Í viðauka 1 er gerð nánari greining á þessum aldurshóp og þar kemur í ljós að einhverfir í þessum aldurshóp eru í miklum meirihluta eða 401 (64%) þar af 328 drengir (82%) og 73 stúlkur (18%)

Aðgerð 2. Kynjahlutfall í hópi geðfatlaðra í sértækri búsetu er 95 karlar (79%) og 26 konur (21%). Þetta hlutfall er í miklu ósamræmi við grunntöflur fatlaðs fólks þar sem 63% karlar eru skráðir með geðfötlun en 37% konur. Í hópi geðfatlaðra eru einnig einstaklingar sem búa sjálfstætt en njóta stuðnings frá þjónustumiðstöð í formi liðveislu og frekari liðveislu. Skoðað var hvort hærra hlutfall kvenna njóti slíks stuðnings til mótvægis við þetta misræmi í sértækri búsetu, en niðurstöður bentu ekki til þess. Gera þarf nánari greiningu á þessu misræmi með það að markmiði að kynjahlutfall geðfatlaðra í sértækri búsetu sé í samræmi við fjölda geðfatlaðra.

Aðgerð 3. Fjölgun karlkyns starfsmanna í sértækri búsetu fyrir fatlaða. Markmið er að hlutfall karla og kvenna verði því sem næst jafnt. Einnig er bæta ímynd velferðarsviðs og þeirra starfa sem eru í boði á vegum sviðsins.

Mælikvarðar

Aðgerð 1. Skoða fötlunargreiningar og þjónustupörf til að meta hverjir koma til með að hafa þörf fyrir sértæka búsetu, sem gæti kallað á aukningu á meðal fagmenntaðra karlkyns starfsmanna og annara starfsmanna.

Aðgerð 2. Að kynjahlutfall geðfatlaðra í búsetu verði í samræmi við kynjahlutföll geðfatlaðra í grunntöflu fatlaðs fólks hjá Reykjavíkurborg.

Aðgerð 3. Fjölga karlkyns starfsmönnum á meðal fagmenntaðra, vekja athygli á námsgreinum og störfum sem standa til boða og hvetja karlkyns nemendur á yngri stigum til að kynna sér fagnám á sviði fötlunar.

Eftirlit og mat

Árlega skal taka út kynjahlutfall notenda og starfsmanna í sértækum bústuúrræðum eftir þjónustuflokkum. Aðgerðir halda áfram uns réttu kynjahlutfalli hefur verið náð.

Grunntöflur

Við KFS greiningu á þjónustu í sértækum búsetuúrræðum hjá velferðarsviði í Reykjavík er nauðsynlegt að hafa til viðmiðunar grunnforsendur sem varða kynjaskiptingu fatlaðs fólks í Reykjavík. Tæmandi tölfræði um fjölda fatlaðra í Reykjavík liggur ekki fyrir, en í neðangreindri grunntöflu eru tæmandi tölur virkra mála einstaklinga með skráða fötlun í Málaskrá velferðarsviðs. Í töflu 1 kemur fram að fatlað fólk með virk mál í Málaskrá er samtals 2.591. Upplýsingar eru frá 1. júní 2017. Alls eru 1623 karlar skráðir og 968 konur. **Hlutfall karla er því 63% á móti 37% hlutfalli kvenna.**

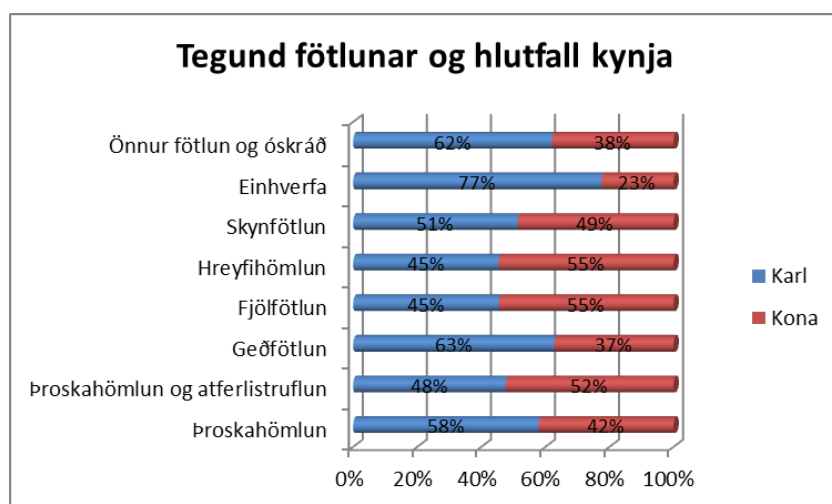
Tafla 1. Fjöldi fatlaðs fólks skipt eftir tegund fötlunar og kyni

Tegund fötlunar	Hlutfall kynja				
	Karl	Kona	Samtals	Karl	Kona
1. Proskahömlun	281	204	485	58%	42%
2. Proskahömlun og atferlistruflun	20	22	42	48%	52%
3. Geðfötlun	312	185	497	63%	37%
4. Fjölfötlun	20	24	44	45%	55%
5. Hreyfihömlun	118	142	260	45%	55%
6. Skynfötlun	115	109	224	51%	49%
7. Einhverfa	561	163	724	77%	23%
8. Önnur fötlun	147	101	248	59%	41%
9. Tegund ekki skráð	49	18	67	73%	27%
Samtals	1.623	968	2.591	63%	37%

Mynd 1 sýnir tegund fötlunar og hlutfall kynja. Fram kemur að kynjahlutfall er mismunandi eftir tegund fötlunar. Í flokki einhverfu eru 77% karlar en 23% konur. Í flokki fjölfötlunar og hreyfihömlunar dregur saman með kynjum en þar eru konur 55% og karlar 45%. Hlutfall geðfatlaðra er 63% karla og 37% konur.

Fyrirvari: Fötlun einstaklinga getur verið flokkuð í fleiri en eina tegund. Tafla 1 tekur til helstu greiningar einstaklings, en aðrar tegundir geta einnig verið til staðar.

Mynd 1. Tegund fötlunar og hlutfall kynja



Tafla 2. Fjöldi fatlaðs fólks skipt eftir kyni og aldri

	0-5 ára	6-17 ára	18-25 ára	26 ára og eldri	Samtals
Fjöldi					
Karlar	34	483	255	851	1.623
Konur	28	148	122	670	968
Samtals	62	631	377	1.521	2.591
Hlutfall					
Karlar	55%	77%	68%	56%	63%
Konur	45%	23%	32%	44%	37%
Samtals ₁	2%	24%	15%	59%	100%

₁ Hlutfall fatlaðs fólks innan hvers aldurshóps

Í töflu 2 er sýnd aldursdreifing fatlaðs fólks og sést þar að tæplega 60% eru 26 ára og eldri. Hlutfallslega eru flestir karlar í aldurshópnum 6-17 ára eða 77% á móti 23% konur. Þessi greining á búsetuúrræðum nær ekki til aldurshópsins 0-18 ára, en athygli vekur að ójafnvægi í kynjahlutfalli 6-17 ára er mun meira en í öðrum aldurshópum. Um er að ræða hóp sem mun að hluta til þurfa á sértækri búsetu að halda, og því áhugavert að gera nánari greiningu á þessu ójafnvægi. Í viðauka 1 má sjá greiningu eftir tegund fötlunar og aldurshópum.

Heildaríbúafjöldi í Reykjavík og á Seltjarnarnesi 1. janúar 2017 var 127.696 sem skiptist jafnt á milli kynja. Hlutfall fatlaðra á skrá hjá Reykjavíkurborg er 2% af heildarfjölda íbúa.

Tafla 3. Skipting fatlaðs fólks eftir SIS mati og kynjahlutfalli

SIS mat				Hlutfall kynja	
	Karl	Kona	Samtals	Karl	Kona
Flokkur I-IV	104	51	155	67%	33%
Flokkur V-XII	179	113	292	61%	39%
Ekki með SIS mat	1.340	804	2.144	63%	38%
Samtals	1.623	968	2.591	63%	37%

SIS mat er staðlað matskerfi um mat á stuðningsþörf fatlaðs fólks. Sértæk búsetuúrræði eru ætluð fyrir fatlað fólk með SIS mat V-XII, þó að einstaklingar með lægra SIS

mat búi í sértækri búsetu. Ef litið er til kynjahlutfalls þeirra sem eru með SIS mat eru hlutfall karla 63% á móti 37% hlutfalli kvenna, sem er í samræmi við við kynjahlutfall fatlaðs fólks.

Sértæk búsetuúrræði fyrir fatlað fólk

Velferðarsvið rekur sértæk búsetuúrræði, íbúðakjarna og sambýli fyrir fatlað fólk sem hefur verið skipt upp í þjónustuflokka eftir þjónustuþörf notenda. Skilgreindir eru annars vegar þjónustuflokkar frá I-III fyrir geðfatlaða og hins vegar fyrir I-III fyrir þroskahamlaða. Auk þess er velferðarsvið með þjónustusamning við Ás styrktarfélag um 40 búseturými fyrir þroskahamlaða og samning við Esjugrund um 5 rými fyrir geðfatlaða. Þá rekur velferðarsvið tvö heimili fyrir fötluð börn með samtals 9 rýmum, sem eru ekki talin með í þessari greiningu. Alls eru 337 einstaklingar eldri en 18 ára í sértækri búsetu fyrir fatlað fólk, þar af 217 karlar (64%) og 120 konur (36%)

Tafla 4. Fjöldi fatlaðs fólks í sértækri búsetu fyrir eldri en 18 ára eftir þjónustuflokkum

	Fjöldi alls	KK	%	KVK	%
Geðfatlanir	121	95	79%	26	21%
Flokkur I	24	17	71%	7	29%
Flokkur II	28	26	93%	2	7%
Flokkur III	69	52	75%	17	25%
Proskahamlanir	216	122	56%	94	44%
Flokkur I	71	38	54%	33	46%
Flokkur II	50	28	56%	22	44%
Flokkur III	95	56	59%	39	41%
Samtals	337	217	64%	120	36%

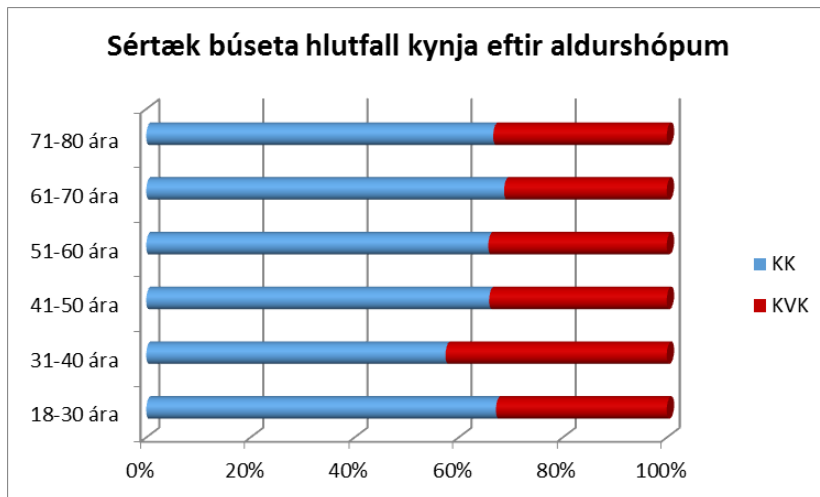
Hlutfall karla í búsetu fyrir geðfatlaða 79% er nokkru hærra en grunntafla um tegund fötlunar gefur til kynna en þar er hlutur karla 63%. Í hópi geðfatlaðra eru einnig einstaklingar sem búa sjálfstætt en njóta stuðnings frá þjónustumiðstöð í formi liðveislu og frekari liðveislu. Skoðuð var skýrsla starfshóps um stuðningsþjónustu með aðferðarfræði KFS frá 21. nóvember 2016 til þess að kanna hvort hærra hlutfall kvenna njóti slíkrar þjónustu og e.t.v. mætti draga þá ályktun að hærra hlutfall kvenna með geðfötlun búi í sjálfstæðri búsetu með stuðningsþjónustu. Í skýrslunni kemur fram að kynjahlutfall karla með geðfötlun í frekari liðveislu var 60% á móti 40% kvenna og í veittri liðveislu var þetta hlutfall 51% karlar og 49% konur. Veitt stuðningsþjónusta til geðfatlaða er því í nokkru samræmi við grunntöflu og skýrir ekki misræmi í kynjahlutfalli í búsetu fyrir geðfatlaða samanborið við grunntöflu sem sýnir kynjaskiptingu fjölda fatlaðra í þjónustu hjá Reykjavíkurborg.

Tafla 5. Meðalaldur fatlaðs fólks í sértækri búsetu

	Fjöldi alls	KK	%	KVK	%
Búseta	337	217	64%	120	36%
Aldur 18-30	64	43	67%	21	33%
Aldur 31-40	80	46	58%	34	43%
Aldur 41-50	85	56	66%	29	34%
Aldur 51-60	70	46	66%	24	34%
Aldur 61-70	32	22	69%	10	31%
Aldur 71-80	6	4	67%	2	33%

Tafla 5 sýnir meðalaldur fatlaðs fólks í sértækri búsetu. Fram kemur að í hverjum aldurshóp er kynjahlutfall í töluverðu samræmi við kynjahlutfall án tillits til aldurs. Þó er hlutfall karla í aldurshópnum 18-30 og 61-80 nokkru hærra en meðaltalið, en í aldurshópnum 31-40 er það nokkru lægra. Mynd 2 bregður myndrænu sjónarhorni á skiptingu kynjahlutfalls eftir aldurshópnum.

Mynd 2. Hlutfall kynja í sértækri búsetu eftir aldurshópum



Tafla 6. Kostnaður við sértæka búsetu fyrir fatlað fólk eftir kyni

Búsetuúrræði fyrir fatlað fólk	Karl	Kona	Samtals	Hlutfall kynja	
				Karl	Kona
Geðfatlanir	826.010	216.465	1.042.475	79%	21%
Flokkur I	110.810	45.007	155.817	71%	29%
Flokkur II	156.348	6.757	163.105	96%	4%
Flokkur III	558.852	164.702	723.554	77%	23%
Þroskahamlanir	2.060.201	1.501.654	3.561.855	58%	42%
Flokkur I	279.676	250.519	530.195	53%	47%
Flokkur II	419.450	349.555	769.006	55%	45%
Flokkur III	1.361.075	901.579	2.262.654	60%	40%
Samtals	2.886.211	1.718.119	4.604.330	63%	37%

* kostnaður í þús. kr miðast við meðalkostnað á rými án leigu 2016

Tafla 6 sýnir kostnað velferðarsviðs við sértæka búsetu fyrir fatlað fólk árið 2016 í þús. króna. Heildarkostnaður var 4.604 mkr og skiptist í 2.886 mkr vegna karla eða 63% á móti 1.718 mkr vegna kvenna eða 37%. Þetta hlutfall er í fullu samræmi við grunntöflu kynjahlutfalls fatlaðs fólks og einnig kynjahlutfalls fatlaðra í sértækri búsetu. Kostnaður miðast við meðalkostnað á rými án leigu í hverju úrræði fyrir sig. Meðalkostnaður á rými fer hækkandi eftir því sem þjónustubörfin er hærri. Þannig var meðalkostnaður á rými í flokki I fyrir geðfatlaða 6,1 mkr á ári en í flokki III 9,6 mkr. Í búsetuúrræðum fyrir þroskahamlaða var meðalkostnaður í flokki I 7,2 mkr en í flokki III 23,2 mkr. Í flokki geðfatlaðra er kynjahlutfall kostnaðar 79% karlar og 21% konur, í fullu samræmi við kynjahlutfall fjölda einstaklinga í búsetu. Í flokki þroskahamlaðra er kynjahlutfall kostnaðar fyrir karla 58% sem er 2ja prósentustiga hærra hlutfall en fjöldahlutfall karla í þessum flokki. Að sama skapi er kynjahlutfall kvenna í þessum flokki 42% sem er 2ja prósentustigs lægra hlutfall en fjöldahlutfall kvenna í þessum flokki. Þessi munur er þó óverulegur og tengist þjónustubörf einstaklinganna út frá fötlunargreiningu fremur en kynjamunar.

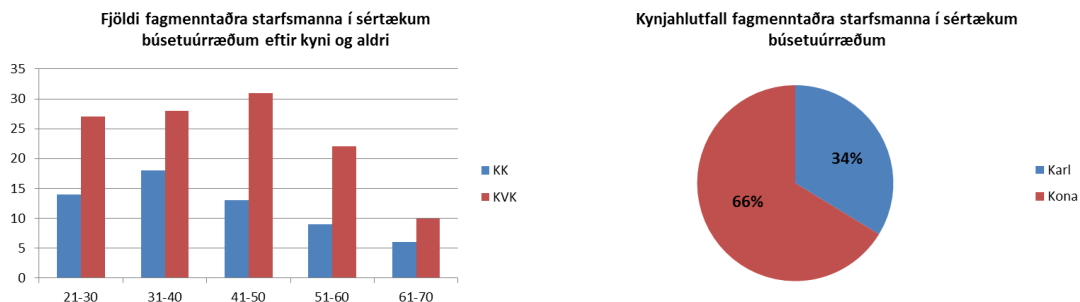
Tafla 7. Starfsfólk í búsetuúrræðum fyrir fatlað fólk eftir kyni og meðalaldri

Starfsfólk í búsetuúrræðum	Fjöldi ársverka			Hlutfall kynja		Meðalaldur	
	Karl	Kona	Samtals	Karl	Kona	Karl	Kona
Geðfatlanir	51,22	58,41	109,63	47%	53%	39,37	39,86
Flokkur I	7,00	5,82	12,82	55%	45%	41,16	40,03
Flokkur II	8,06	10,08	18,14	44%	56%	39,26	35,30
Flokkur III	36,16	42,51	78,67	46%	54%	38,87	41,18
Þroskahamlanir	129,47	285,02	414,49	31%	69%	34,08	40,10
Flokkur I	13,11	65,66	78,77	17%	83%	36,67	43,21
Flokkur II	22,18	83,64	105,82	21%	79%	34,69	38,31
Flokkur III	94,18	135,72	229,90	41%	59%	32,37	39,38
Samtals	180,69	343,43	524,12	34%	66%	35,70	40,03

Tafla 7 sýnir fjölda ársverka starfsfólks í búsetuúrræðum hjá velferðarsviði og hjá Ás styrktarfélagi og Esjurgund. Á velferðarsviði Reykjavíkurborgar í heild eru um 76% starfsmanna konur. Kynjahlutfall í búsetuúrræðum er nokkuð jafnara þar sem 66% starfsmanna eru konur. Í einstaka búsetuúrræðum er ekki hægt að jafna kynjahlutfall vegna eðli búsetu og þjónustuþarfar notenda. Kynjahlutfall starfsmanna í búsetu fyrir geðfatlaða er mun jafnari þ.e. 53% konur og 47% karlar en í búsetu fyrir þroskahamlaða þar sem eru mun fleiri konur eða 69%. Hjá Ás styrktarfélagi er kynjahlutfallið 87% konur og 13% karlar, en hlutfall velferðarsviðs eingöngu í sértækri búsetu er 61% konur og 39% karlar.

Fagmenntaðir starfsmenn Í sértækum búsetuúrræðum starfa alls 178 fagmenntaðir starfsmenn, þar af 118 konur eða 66% og 60 karlar eða 34%. Áhugavert er að bera saman kynjahlutfall fagmenntaðra starfsmanna hjá velferðarsviði saman við kynjahlutfall útskrifaðra fagstétta.

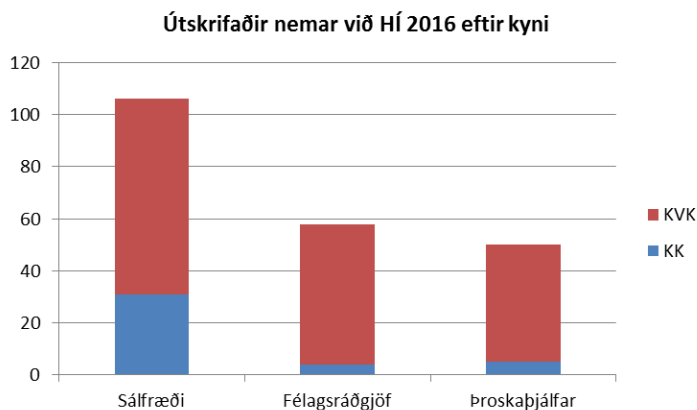
Mynd 3. Fjöldi fagmenntaðra starfsmanna í sértækum búsetuúrræðum eftir kyni og aldri



Tafla 8. Útskrifaðir nemar við HÍ árið 2016 eftir kyni

Útskrifaðir nemar við HÍ 2016	Samtals	KK	KVK	Hlutfall kynja	
				KK	KVK
Sálfræði	106	31	75	29%	71%
Félagsráðgjöf	58	4	54	7%	93%
Þroskaþjálfar	50	5	45	10%	90%
Samtals fjöldi	214	40	174	19%	81%

Mynd 4. Útskrifaðir nemar við HÍ árið 2016 eftir kyni



Kynjahlutfall útskrifaðra fagstétta sem starfa í sértækum búsetuúrræðum hallar mjög á karla. Um og yfir 90% útskrifaðra í félagssráðgjöf og þroskajálfun voru konur, en hlutfall sálfræðinga á meðal kvenna er 71%. Kynjahlutfall velferðarsviðs er jafnara og má því draga þá ályktun að velferðarsvið hefur tekist að ráða til sín stóran hluta þeirra karlmannna sem útskrifast hverju sinni.

Hjá velferðarsviði er 1 búsetuúrræði sem er skilgreint fyrir karlmenn eingöngu. Um er að ræða húsnæðisúrræði fyrir geðfatlaða og tvígreinda karlmenn. Nokkur heimili hafa þó þróast í úthlutunum á þann hátt að annað kynið hefur fengið úthlutað á heimilið, sem gæti breyst við næstu úthlutun. Oft kemur upp sú krafa í ummönnum að starfsmaður sem er að veita mjög persónulega nærþjónustu sé af sama kyni og þjónustuþegi. Af 57 búsetuúrræðum eru alls 6 búsetuúrræði í flokki geðfatlaðra þar sem einungis karlar búa og kynjahlutfall starfsmanna í þessum úrræðum er 58% karlar og 42% konur. Þá eru 6 búsetuúrræði í flokki þroskahamlaðra þar sem einungis karla búa en þar er kynjahlutfall starfsmanna 45% karlar og 55% konur. Í 3 búsetuúrræðum þar sem eingöngu konur búa í flokki þroskahamlaðra er kynjahlutfall starfsmanna 74% konur og 26% karlar.

Tafla 9. Biðlisti 1. júní 2017 eftir sértökum búsetuúrræðum eftir kyni og tegund fötlunar

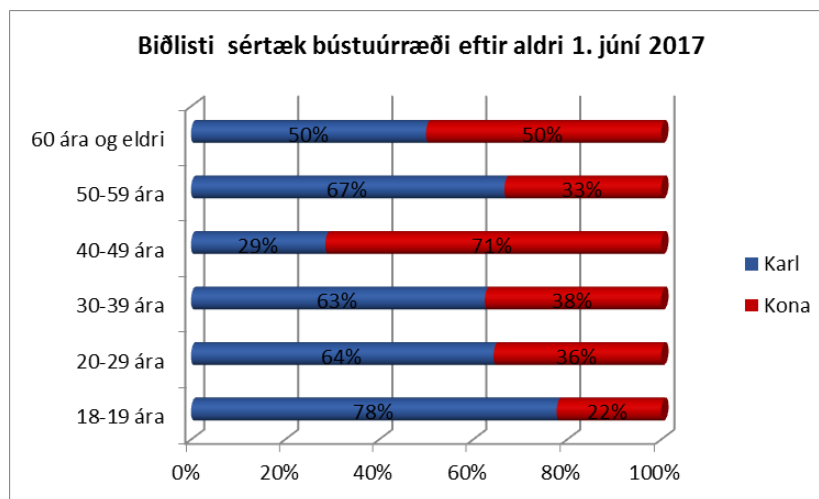
Biðlisti 1. júní 2017 sértæk búsetuúrræði	Karl	Kona	Samtals	Hlutfall kynja	
				Karl	Kona
Geðfatlanir	28	14	42	67%	33%
Flokkur I	7	5	12	58%	42%
Flokkur II	6	3	9	67%	33%
Flokkur III	15	6	21	71%	29%
Þroskahamlanir	73	45	118	62%	38%
Flokkur I	31	20	51	61%	39%
Flokkur II	28	16	44	64%	36%
Flokkur III	14	9	23	61%	39%
Samtals	101	59	160	63%	37%

Alls voru 160 á biðlista eftir sértökum búsetuúrræðum, þar af 101 (63%) karl og 59 konur (37%), sem er í samræmi við kynjahlutföll fatlaðs fólks í búsetuúrræðum. Þegar skoðaður er samanburður á milli tegundar fötlunar, er talsverður munur á hlutfalli kynja í búsetu fyrir geðfatlaða og þeirra sem eru á biðlista. Hlutfall kynja geðfatlaða í sértækri búsetu er 79% karlar og 21% konur, en biðlisti sýnir talsvert lægra hlutfall karla eða 67% á móti 33% kvenna.

Hlutfall kynja þroskahamlaðra í sértækri búsetu er 58% karlar og 42% konur, en biðlisti sýnir hærra hlutfall karla eða 62% og 38% konur.

Þegar úthlutað er af biðlistum í sértæk húsnæðisúrræði fyrir fatlaða er horft til þjónustubarfa með tilliti til rýmis sem losnar en ekki kyns viðkomandi, nema að úrræðið sé sérstaklega skilgreint fyrir annað hvort kynið.

Mynd 5. Biðlisti í sértæk búsetuúrræði eftir aldri og kyni 1. júní 2017



Tafla 10. Biðlisti í sértæk búsetuúrræði eftir aldri og kyni 1. júní 2017

Biðlisti 1. júní 2017 sértæk búsetuúrræði	Fjöldi			Hlutfall	
	Karl	Kona	Samtals	Karl	Kona
18-19 ára	14	4	18	78%	22%
20-29 ára	56	31	87	64%	36%
30-39 ára	15	9	24	63%	38%
40-49 ára	2	5	7	29%	71%
50-59 ára	8	4	12	67%	33%
60 ára og eldri	6	6	12	50%	50%
Samtals	101	59	160	63%	37%

Í töflu 10 er biðlista skipt eftir aldursbili. Flestir á biðlista eru á aldrinum 18-29 ára alls 105 einstaklingar 70 karlar og 35 konur. Mjög hátt hlutfall ungra karla 18-19 ára er á biðlista eða 78%. Að sama skapi er hlutfall kvenna á aldrinum 40-49 ára hátt eða 71% en aðeins 7 einstaklingar eru þó á þessu aldursbili.

Greining þjónustubáttar

Nafn fagsviðs/skrifstofu: Velferðarsvið Reykjavíkurborgar

Nafn ábyrgðaraðila: Regína Ásvaldsdóttir, sviðsstjóri og Agnes Sif Andrésdóttir skrifstofustjóri

Greiningaraðilar/teymi: Ólafía Magnea Hinriksdóttir, hópsstjóri Jenný Stefanía Jensdóttir, Arne Friðrik Karlsson

Kostnaður skv. nýjustu fjárhægsáætlun 2017 5.045 mkr

Tekjur skv. nýjustu fjárhægsáætlun 2017 47 mkr

Kortlagning

I. Sértæk búsetuúrræði fyrir fatlað fólk
Hver eru helstu verkefni innan þjónustubáttarins? Að gera fötluðu fólki kleift að búa á eigin heimili í samræmi við þarfir þess og óskir eftir því sem kostur er. (skv. 10.gr laga 59/1992 um málefni fatlaðs fólks)
II. Hver eru kynjaáhrifin og áhrifin á jaðarsetta hópa?
Greining á kynjaáhrifum, áhrifum á jaðarsetta hópa og samtvinnun ólíkra jaðarbreyta.
<ul style="list-style-type: none">▪ Samanburðargrunnur fyrir kynjagreiningu fatlaðs fólks byggir á fjölda fatlaðs fólks í Reykjavík, sem eru í málaskrá velferðarsviðs, alls 2.591 þar af 1.623 karlar (63%) og 968 konur (37%)▪ Kynjahlutfall er mismunandi eftir tegund fötlunar. Í flokki einhverfu eru 77% karlar en 23% konur. Í flokki fjölfötlunar og hreyfihömlunar eru karlar 45% en konur 55%. Hlutfall geðfatlaðra er 63% karlar og 37% konur.▪ Það eru 337 einstaklingar eldri en 18 ára í sértækri búsetu fyrir fatlað fólk, þar af 217 karlar (64%) og 120 konur (36%)▪ Í flokki geðfatlaðra eru alls 121 einstaklingar í sértækri búsetu, þar af 95 karlar (79%) og 26 konur (21%)▪ Í flokki þroskahamlaðra eru alls 216 einstaklingar í sértækri búsetu, þar af 122 karlar (56%) og 94 konur (44%)▪ Kynjahlutfall eftir aldurshóp er í nokkru samræmi við kynjahlutfall án tillits til aldurs.▪ Árið 2016 var kostnaður við sértæk búsetuúrræði fyrir fatlað fólk 4.604 mkr sem skiptist þannig milli kynja; karlar 2.886 mkr (63%) konur 1.718 mkr (37%)▪ Kostnaður vegna geðfatlaðra var 1.042 mkr þar af 826 mkr vegna karla (79%) og 216 mkr vegna kvenna (21%)▪ Kostnaður vegna þroskahamlaðra var 3.562 mkr þar af 2.060 mkr vegna karla (58%) og 1.502 vegna kvenna (42%)▪ Fjöldi ársverka í sértækum búsetuúrræðum var 524,12 þar af karlar 180,69 ársverk (34%) og konur 343,43 (66%)

- Meðalaldur karla á meðal starfsmanna var 35,7 ár og meðalaldur kvenna 40.03 ár
- Fagmenntaðir starfsmenn í sértækum búsetuúrræðum eru alls 178 þar af 60 karlar (34%) og 118 konur (66%)
- Árið 2016 útskrifuðust alls 214 nemendur við HÍ í sálfræði, félagsráðgjöf og þroskaþjálfun og var kynjahlutfall 40 karlar (19%) og 174 konur (81%)
- Þann 1. júní 2017 voru 160 einstaklingar á biðlista eftir sértækum búsetuúrræðum þar af 101 karl (63%) og 59 konur (37%)
- Á biðlista eftir búsetu fyrir geðfatlaða eru alls 42 þar af 28 karlar (67%) og 14 konur (33%)
- Á biðlista eftir búsetu fyrir þroskahamlaða eru alls 118 þar af 73 karlar (62%) og 45 konur (38%)
- Flestir á biðlista eftir sértæku búsetuúrræði eru á aldrinum 18-29 ára alls 105 einstaklingar þar af 70 karlar (67%) og 35 konur (33%)

III. Hefur þjónustuþátturinn eða verkefni sem til hans heyra einhver jafnréttismarkmið?? (getur verið fleira en eitt)

- | | | | | | |
|--|--|---|---|--|--|
| <input type="checkbox"/> Efnahagslegt jafnræði | X | Jöfn skipting umönnunar og heimilisstarfa | X | Jöfn tækifæri og aðgengi til góðrar heilsu | |
| X | Jöfn þátttaka og áhrif í samfélaginu | <input type="checkbox"/> | Auka sýnileika kyn- og jaðargreindrar tölfraði | <input type="checkbox"/> | Jöfn tækifæri og aðgengi til náms |
| <input type="checkbox"/> | Aukin virðing milli kynja og í garð jaðarsettra hópa | X | Sporna gegn kynbundnu ofbeldi og/eða ofbeldi sem beinist að jaðarsettum hópum | <input type="checkbox"/> | Jafna kynjaskiptingu/draga úr aðgreiningu jaðarsettra hópa |
| X | Jöfn félagsleg virkni og sjálfstæð | <input type="checkbox"/> | Sporna gegn hefðbundnum kynímyndum, staðalmyndum og stimplun | | |

Kynjagreining og helstu niðurstöður

Greining á áhrifum stefnu og útgjalda.

Upphæð	Fjöldi þjónustubeiga	Hlutfall kk	Hlutfall kvk	Kyngreind gögn ¹	Gögn um jaðarsetta hópa	Áhrif á ólaunaða vinnu	Niðurstaða
4.604 mkr	337	64%	36%	Málaskrá	Já	Mikil	Hlutfall kynja í búsetuþjónusu í nokkuð góðu samræmi við kynjahlutfall fatlaðs fólks.
				Já/nei*	Já/nei*	Mikil/meðal/lítið/e kki vitað	

*Nánari útlistunar krafist ef svarið er nei.

¹ Eru kyngreind gögn til staðar eða þurfti/ þarf starfshópurinn að afla þeirra. Nánari útskýringa krafist ef starfshópurinn þurfti að afla þeirra og hvernig slíkri gagnaöflun skuli háttað í framtíðinni.

Viðauki 1 Greining á tegund fötlunar eftir aldurshópum og kynjum.

Kynjahlutfall í aldurshóp 6 -17 ára í grunntöflu yfir fatlað fólk er í miklu ósamræmi við aðra aldurshópa, þar sem karlar eru í miklum meirihluta (77%). Um er að ræða hóp sem að hluta til þarf á sértækri búsetu að halda í framtíðinni.

Í neðangreindri töflu er grunntafla yfir fatlað fólk eftir aldri, kyni og tegund fötlunar. Fram kemur að einstaklingar greindir með einhverfu í öllum aldurshópum er 724 eða 28%, þar af eru 561 karlar (77%) og 163 konur (23%). Í aldurshópnum 6-17 ára eru alls 401 með einhverfu, þar af 328 drengir (82%) og 73 stúlkur (18%). Að mati starfshópsins kalla þessar niðurstöður á nánari greiningu þar sem leitast verður við að kanna ástæður fjölgunar í þessum aldurshóp, hverjar skýringar kunna að vera á miklum kynjamun, hverjir eru orsaka- og áhættuþættir í tengslum við einhverfu o.s.fr.

		Aldur					Samtals
		0-5 ára	6-17 ára	Hlutfall af heild	18-25 ára	26 ára +	
Karl	1. Þroskahömlun	3	67		57	154	281
	2. Þroskahömlun og atferlistruflun	0	9		8	3	20
	3. Geðfötlun	0	2		18	292	312
	4. Fjölfötlun	0	3		8	9	20
	5. Hreyfihömlun	5	16		6	91	118
	6. Skynfötlun	3	15		11	86	115
	7. Einhverfa	19	328	82%	130	84	561
	8. Önnur fötlun	2	12		13	120	147
	9. Tegund fötlunar ekki skráð	2	31		4	12	49
	Samtals	34	483	77%	255	851	1.623
Kona	1. Þroskahömlun	9	30		25	140	204
	2. Þroskahömlun og atferlistruflun	0	6		10	6	22
	3. Geðfötlun	1	0		10	174	185
	4. Fjölfötlun	2	5		6	11	24
	5. Hreyfihömlun	3	10		14	115	142
	6. Skynfötlun	2	7		8	92	109
	7. Einhverfa	6	73	18%	44	40	163
	8. Önnur fötlun	1	9		2	89	101
	9. Tegund fötlunar ekki skráð	4	8		3	3	18
	Samtals	28	148	23%	122	670	968
Samtals	1. Þroskahömlun	12	97		82	294	485
	2. Þroskahömlun og atferlistruflun	0	15		18	9	42
	3. Geðfötlun	1	2		28	466	497
	4. Fjölfötlun	2	8		14	20	44
	5. Hreyfihömlun	8	26		20	206	260
	6. Skynfötlun	5	22		19	178	224
	7. Einhverfa	25	401		174	124	724
	8. Önnur fötlun	3	21		15	209	248
	9. Tegund fötlunar ekki skráð	6	39		7	15	67
	Samtals	62	631	100%	377	1.521	2.591