



# Fornar rætur - framsýn borg

---

DRÖG að starfsáætlun 2016



Reykjavíkurborg  
Menningar- og ferðamálasvið

Drög að starfsáætlun Menningar- og ferðamálasviðs 2016

Forsíða: Ljósmynd Vilhelms Gunnarssonar af listaverkinu Þúfu eftir Ólöfu Nordal.

Ábyrgðarmaður: Svanhildur Konráðsdóttir

Ritstjórn: Signý Pálsdóttir

Umbrot : Katrín Guðmundsdóttir

ISSN 2298-4895

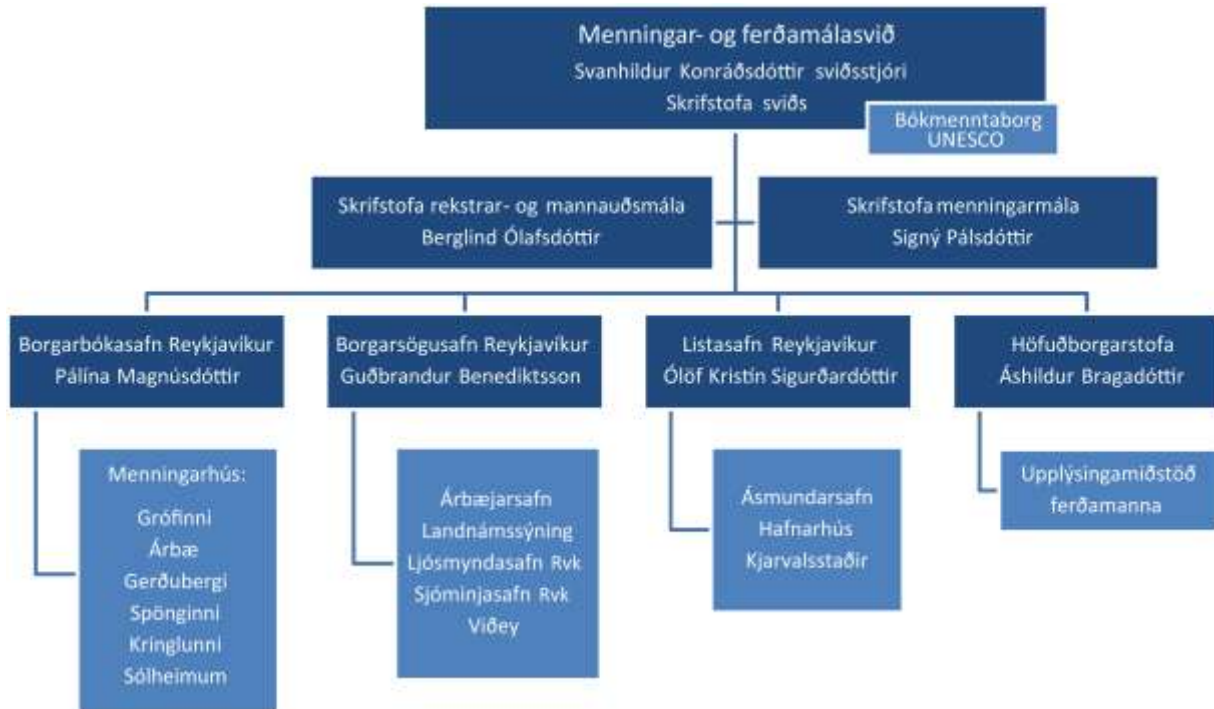
Útgefið 2015

# EFNISYFIRLIT

<b>Menningar- og ferðamálasvið</b> .....	2
Skipurit menningar- og ferðamálasviðs.....	2
Hlutverk menningar- og ferðamálasviðs .....	3
Fornar rætur - framsýn borg .....	4
Ferðapjónusta .....	8
Fjármál, rekstur og mannauðsmál .....	10
Fjárhagsáætlun 2016 .....	12
Stefnukort .....	14
Skorkort .....	16
Reykjavík bókmenntaborg UNESCO .....	18
Helstu verkefni 2016 .....	19
Viðburðadagatal .....	19
Unesco Creative Networks .....	20
<b>Stofnanir sviðsins</b> .....	22
Borgarbókasafn Reykjavíkur .....	22
Helstu verkefni 2016 .....	25
Viðburðadagatal .....	27
Safnfræðsla .....	28
Lykiltölur .....	29
Borgarsögusafn Reykjavíkur .....	30
Helstu verkefni 2016.....	33
Viðburðadagatal .....	35
Safnfræðsla .....	36
Sýningar .....	37
Lykiltölur .....	38
Höfuðborgarstofa.....	40
Helstu verkefni 2016 .....	43
Viðburðadagatal .....	45
Lykiltölur .....	45
Listasafn Reykjavíkur .....	46
Helstu verkefni 2016.....	49
Safnfræðsla .....	51
Viðburðadagatal .....	51
Sýningar .....	52
Lykiltölur .....	53
<b>Árið 2015. Helstu verkefni</b> .....	54
Menningar- og ferðamálasvið .....	55
Bókmenntaborg UNESCO .....	57
Borgarbókasafn Reykjavíkur .....	58
Borgarsögusafn Reykjavíkur .....	59
Höfuðborgarstofa .....	60
Listasafn Reykjavíkur .....	61

# MENNINGAR- OG FERÐAMÁLASVIÐ

## SKIPURIT



## MENNINGAR- OG FERÐAMÁLARÁÐ

### Kjörnir:

Elsa Hrafnhildur Yeoman, formaður - Æ

Þórgnýr Thoroddsen - Þ

Margrét Norðdahl - S

Stefán Benediktsson - S

Júlíus Vífill Ingvarsson -D

Marta Guðjónsdóttir -D

Ingvar Mar Jónsson - B

Áheyrnarfulltrúi Vinstri grænna á fundum ráðsins:

Elín Oddný Sigurðardóttir - V

### Til vara:

Kristján Freyr Halldórsson - Æ

Þuríður Björg Þorgrímsdóttir - Þ

Eva Indriðadóttir - S

Svala Arnardóttir - S

Börkur Gunnarsson -D

Herdís Anna Þorvaldsdóttir-D

Magnús Arnar Sigurðsson -B

Þorgerður Agla Magnúsdóttir

Áheyrnarfulltrúar Bandalags íslenskra listamanna:

Kolbrún Halldórsdóttir

Jóna Hlíf Halldórsdóttir

Fulltrúa Samtaka ferðaþjónustunnar:

Þórir Garðarsson

Birna Hafstein

Jakob Frímann Magnússon

Rannveig Grétarsdóttir

S: Samfylkingin. D: Sjálfstæðisflokkurinn. Æ: Björt framtíð. B: Framsókn og flugvallarvinir

V: Vinstrihreyfingin grænt framboð. Þ: Píratar.



## Hlutverk Menningar- og ferðamálasviðs

er að fara með framkvæmd menningar- og ferðamála hjá Reykjavíkurborg. Það hefur yfirumsjón með starfsemi Borgarbókasafns Reykjavíkur, Borgarsögusafns Reykjavíkur, Höfuðborgarstofu og Listasafns Reykjavíkur. Umsjón Reykjavíkur—Bókmenntaborgar UNESCO og þverfaglegs starfs um barnmenningu er vistuð á skrifstofu sviðsins. Stofnanirnar starfa samkvæmt samþykktum Reykjavíkurborgar og lögum og reglugerðum á hverju sviði. Sviðið hefur jafnframt umsjón með málefnum Leikfélags Reykjavíkur í Borgarleikhúsi, Tónlistar- og ráðstefnuhússins Hörpu, Listahátíðar í Reykjavík og Sinfóníuhljómsveitar Íslands fyrir hönd Reykjavíkurborgar. Menningar- og ferðamálasvið sér um samninga, styrki og samskipti við lista- og menningarlífið og er borgaryfirvöldum til faglegar ráðgjafar í þeim málaflokkum sem undir sviðið heyrar.

## Menningarstefna

### Menning er mannréttindi

er yfirskrift menningarstefnu Reykjavíkurborgar. Aðgerðaráætlun sem er fylgiskjal stefnunnar er uppfærð árlega í samræmi við samþykktu stefnumörkun og fjárhagsáætlun borgarinnar, en stefnan sjálf gildir frá árinu 2014-2020.

### Leiðarljós menningarstefnu

„Reykjavík gegnir menningarlegu forystuhlutverki. Sjálfsmynd borgarinnar byggir á skapandi hugsun, frumkvæði og menningararfi í samspili við alþjóðlegar stefnur og strauma. Menningarlífið einkennist af metnaði, fjölbreytni, samvinnu og virkri þátttöku íbúa og gesta.“

Hin 18 markmið stefnunnar tengjast málaflokkum undir kaflaheitunum:

- **Auðlind**
- **Börn og menningaruppeldi**
- **Menningarstofnanir Reykjavíkurborgar**
- **Listir**
- **Aðgengi og þátttaka**
- **Umhverfi og saga**
- **Alþjóðleg menningarborg**
- **Menning í stafrænum miðlum**
- **Þáttur menningar í stjórnkerfi Reykjavíkurborgar**

## Ferðamálastefna

### Styrkar stoðir

er yfirsögn ferðamálastefnu Reykjavíkurborgar 2011-2020. Stoðirnar eru:

- **Menningarborg**
- **Heilsuborg**
- **Ráðstefnuborg**
- **Vetrarborg**

Þær undirstrika annars vegar styrkleika Reykjavíkur, s.s. á sviði menningar, nábylis við náttúru og tækifæra í heilsutengdri ferðaþjónustu og hins vegar þá þætti sem þarf að efla og styðja með auknum áherslum og kraftmeiri aðgerðum. Ný aðgerðaáætlun felur í sér áherslubreytingar í starfsemi Höfuðborgarstofu þar sem meiri áhersla er sett á að styrkja innviði ferðaþjónustu í Reykjavík, góða móttöku ferðamanna, jafnvægi í þolmörkum gagnvart íbúum og þétt samstarf sveitarfélaganna á svæðinu undir einu sameiginlegu merki.

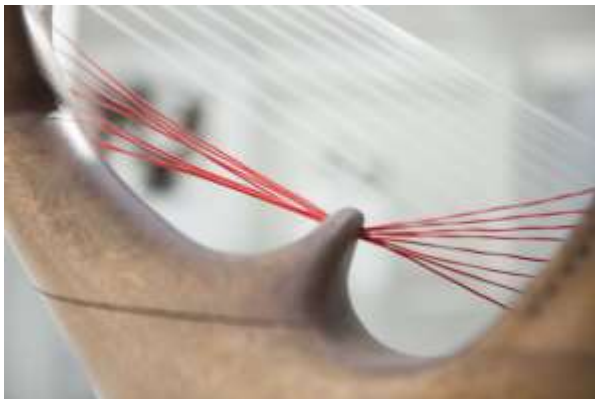
Framtíðarsýn ferðamálastefnu

„Reykjavík verði eftirsóttur áfangastaður ferðamanna allt árið um kring og með því verði rennt styrkari stoðum undir fjölbreytt atvinnulíf og menningarstarf í borginni. Markviss uppbygging innviða ferðamannaborgarinnar og samræmt kynningarstarf leiði til þess að Reykjavík eflist til muna sem vettvangur ráðstefna og alþjóðlegra viðburða og verði þekkt og virt sem áhuga-verð menningarborg í nábyli við einstæða náttúru. Heilsuferðaþjónusta verði jafnframt ein af meginstoðunum þar sem nýting hreinnar orku, heita vatnsins og fyrsta flokks aðstaða undirstrikar sérstöðu Reykjavíkur.“



# Fornar rætur - framsýn borg

## Megináherslur, forsendur og fjárhagsleg greining



### Fornar rætur – framsýn borg

er yfirskrift Menningar- og ferðamálasviðs árið 2016. Þemað hefur margvíslega skírskotun í stefnumörkun og gildi sviðsins og endurspeglar þá breidd sem starfsemi sviðsins spannar.

Mikil deigla og breytingar einkenna menningar- og ferðamálin í borginni um þessar mundir. Nýjar upplýsingar hafa komið í ljós um upphaf byggðar í Reykjavík, sagan og menningararfurinn eru sett í sviðsljósið í gegnum fjölbreytt verkefni hjá stofnunum sviðsins. Markmiðið nú sem áður er að þjóna sem best borgarbúum og gestum Reykjavíkur og ítarlegar og lifandi aðgerðaáætlanir fylgja menningar- og ferðamálastefnum til að vísa veginn til spennandi framtíðar.

Menningar- og ferðamálasvið starfar í samræmi við menningarstefnu og ferðamálastefnu Reykjavíkurborgar og aðgerðaáætlanirnar sem þeim fylgja og uppfærðar hafa verið fyrir árið 2016. Þær mynda forgangsröðun í verkefnum næsta árs og eru forsenda langtímaáætla til ársins 2020.

### Menningarstefnan Menning er mannréttindi.

Aðgerðaráætlun sem fylgdi menningarstefnunni 2015 er uppfærð fyrir árið 2016 eins og ráð var fyrir gert við samþykkt stefnunnar. Menningarstefnunni fylgdu 118 aðgerðir til að ná markmiðum hennar. Þar af voru 42 nýjar og 76 í farvegi. Það hlutfall hefur nú breyst, því vel hefur miðað við að koma nýjum aðgerðum á koppinn og þær því komnar í farveg. Aðrar lifa enn sem nýjar aðgerðir þar til fjármagn fæst til að setja þær í forgang og fáar hafa bæst við í ljósi takmarkaðra fjárheimilda.

### Ferðamálastefnan Styrkar stoðir

Helstu ástæður endurskoðunar aðgerðaráætlunar ferðamálastefnu er mun meiri vöxtur í ferðaþjónustu en reiknað hafði verið með í forsendum stefnunnar og þær áskoranir og tækifæri sem mikill fjöldi ferðamanna

hefur í för með sér. Nýja aðgerðaáætlunin felur í sér áherslubreytingar í starfsemi Höfuðborgarstofu þar sem meiri áhersla er sett á að styrkja innviði ferðaþjónustu í Reykjavík, góða móttöku ferðamanna, jafnvægi í þolmörkum gagnvart íbúum og þétt samstarf sveitarfélaganna á svæðinu undir einu sameiginlegu merki.

### Stefnumótun fyrir stofnanir sviðsins

Menningar- og ferðamálaráð hefur samþykkt nýja stefnumótun fyrir Borgarbókasafn-menningarhús og Borgarsögusafn Reykjavíkur sem endurspeglar uppfært og endurskilgreint hlutverk þessara stofnana í starfseminni á komandi árum. Unnið verður að undirbúningi fyrir bættu þjónustu Borgarbókasafns með viðbyggingu í Grófinni og menningarmiðstöð í Úlfarsárdal sem munu hafa áhrif til lengri tíma og kalla á viðbótarfjármuni í rekstur. Nýir stjórnendur hafa verið ráðnir að Listasafni Reykjavíkur og Höfuðborgarstofu. Með þessum nýju stjórnendum koma breyttar áherslur sem sér víða stað. Höfuðborgarstofa mun endurskipuleggja starfsemi sína í anda aðgerðaráætlunarinnar og Listasafn Reykjavíkur leggur áherslu á nýja mörkun og endurskipulagningu safnsins.

### Efling stofnana sviðsins

Umfangsmiklar skipulagsbreytingar hafa orðið á sviðinu síðustu tvö árin. Minjasafn Reykjavíkur þ.e. Árbæjarsafn og Landnámssýningin, Ljósmyndasafn Reykjavíkur og Viðey sameinuðust í Borgarsögusafni sem einnig tók yfir rekstur Sjóminjasafnsins auk þess sem menningarmiðstöðin Gerðuberg rann inn í Borgarbókasafn Reykjavíkur sem nú rekur sex menningarhús víða um borgina. Markmiðin með þessum sameiningum eru skýr og metnaðarfull og verður stóra verkefnið á næstu árum að uppfylla þau. Kjarninn er aukin fagmennska í innra og ytra starfi, hagkvæmari rekstur og sterkari tekjugrunnur, öflug þjónusta og afgerandi skírskotun til borgarbúa og gesta. Hvað menningarhús Borgarbókasafnsins varðar er markmiðið að þau verði sterkar menningarmiðjur í hverfunum þar sem haldið verður úti fjölbreyttri dagskrá sem m.a. byggir á fjölmenningu, barnamenningu og hverfisbundnum áherslum. Í nýrri aðgerðaáætlun Ferðamálastefnu Reykjavíkur eru sett í forgang verkefni tengd innviðum, gæðum og skipulagi áfangastaðarins, móttaka gesta, samstarf og þróun ferðaþjónustu á höfuðborgarsvæðinu. Til skoðunar er hvernig Höfuðborgarstofa getur með skilvirkari hætti komið að málefnum miðborgarinnar. Nýr forstöðumaður mun því leiða framkvæmd nýrrar forgangsröðunar og þær breytingar á starfsemi sem hún kallar á.

Áhersla verður lögð á að efla starfsemi stofnana sviðsins á næstu árum auk þess að byggja Reykjavík upp sem Bókmenntaborg UNESCO. Þvert á stofnanir verður m.a. unnið að því að styrkja barnamenningu og menningaruppeldi, samstarf um nýsköpunarverkefni, þróun og innleiðingu nýrrar miðlunartækni, eflingu safnbúða, frekari tekjumyndun og jákvætt starfsumhverfi.

### Kynjuð fjárhags- og starfsáætlun

Starfshópur um kynjaða fjárhags- og starfsáætlun (KFS) á Menningar- og ferðamálsviði hóf störf vorið 2013. Fyrsta verkefni starfshópsins fólst í að kortleggja þátttöku drengja og stúlkna undir 18 ára aldri í skipulögðum viðburðum menningarstofnana Reykjavíkurborgar, leggja mat á hvort drengir og stúlkur njóti sömu þjónustu og gera tillögur um hvernig tryggja megi jafnræði kynjanna. Bætt var úr skorti á kyngreindum gögnum með nýrri skráningu og einnig var gerð viðhorfskönnun meðal skólabarna í skipulögðum heim-sóknum. Niðurstaða KFS-starfshópsins, sem skilaði skýrslu í ágúst 2014, var sú að þátttaka í skipulögðum viðburðum er umtalsvert minni meðal pilta en stúlkna og í viðhorfskönnunum voru piltarnir almennt neikvæðari gagnvart starfi menningarstofnana en stúlkurnar. Unnið var úr niðurstöðunum og gerðar tillögur að úrbótum. Sett voru af stað verkefni tengd barnamenningu og fræðslu sem ávörpuðu sérstaklega þann mun sem birtist í úttektinni og sérstök þjálfun og fræðsla fyrir þá starfsmenn á menningarstofnunum sem sinna dagskrárgerð, móttöku og fræðslu fyrir börn.

Næsta verkefni KFS-starfshópsins var að safna og kortleggja þau kyngreindu gögn sem til eru um fullorðna gesti sem nýta þjónustu stofnana sviðsins, skilgreina þau gögn sem nauðsynlegt er að afla og bestu leiðir til að útvega þau. Niðurstaða skýrslu starfshópsins í fe-

brúar 2015 gaf vísbendingar um kynjahalla í þjónustunni, en fyrir liggur að konur nýta sér þjónustu stofnana frekar en karlar. Á árinu 2016 verður áfram unnið að úrbótum á gagnaskráningu, útfærslu á kynningarstarfi sem talar skýrar til karla og könnunum með tilliti til niðurstaðna skýrslna KFS-starfshópsins.

### Styrkveitingar og framlög

Samningur við Leikfélag Reykjavíkur í Borgarleikhúsi, hefur verið endurnýjaður fyrir árin 2016 – 2018 og verðbættist rekstrarframlag að hálfu með vísitölu neysliverðs og að hálfu með launavísitölu og nýtur starfsemi LR í Borgarleikhúsinu þannig viðurkenndrar sérstöðu meðal menningarsamninga Reykjavíkurborgar. Heildarframlag 2016 til starfsemi og rekstrar í Borgarleikhúsinu nemur kr. 996.628.000, sem skiptist í rekstrarframlag kr. 587.719.000 og styrk vegna innri leigu og áhalda kr. 408.909.000. Húsa- og áhaldaleiga getur breyst ef um nýjar fjárfestingar er að ræða. Næst hæsta framlagið er til Sinfóníuhljómsveitar Íslands sem Reykjavíkurborg greiðir skv. lögum. Reykjavíkurborg endurgreiðir stofnkostnað við byggingu Hörpu með langtímasamningi og leggur til tímabundið rekstrarframlag sem fellur niður í árslok 2016. Listahátíð í Reykjavík nýtur eingöngu rekstrarframlags en á fulltrúaráðsfundi 2015 var ákveðið að frá árinu 2016 verði hátíðin tvíæringur og því haldin 2016 og 2018 með óbreyttu framlagi á undirbúningsári. Fimmtungur framlags til sviðslistamiðstöðvar í Tjarnarbíói eða 10 m.kr. eru til rekstrar en hinn hlutinn er vegna innri leigu. Styrkur til Sjonlistamiðstöðvar á Korpúlfsstöðum er einungis vegna innri leigu sem greidd er niður að um 80% líkt og húsnæðisstyrkir til Iðnó, Sími í Hafnarstræti, Myndhöggvarafélagsins við Nýlenduötu, Íslenskrar grafíkur í Hafnarhúsi og Nýló í Völvufelli.



Menningarstefna Reykjavíkurborgar er sá grundvöllur sem almennar styrkveitingar ráðsins byggja á. Menningar- og ferðamálaráð hefur sett sér nýjar verklagsreglur fyrir styrkveitingar árið 2016 og eru helstu áherslur:

- Listir fyrir og með börnum.
- Grasrót, nýmæli, framsækni og frumkvæði í menningu og listum.
- Endurnýjun eigi sér stað í hópi styrkþega.
- Þróun borgarhátíða.
- Langtímasamningar við samstarfsaðila í menningarlífinu til að efla fagmennsku og styrkja rekstrargrundvöll þeirra.
- Aukið aðgengi og þátttaka nýrra hópa í menningunni.
- Fjölbreytni og breidd menningarlífsins.
- Jafnvægi haldist í hlutfalli langtímasamninga og árlegra styrkja.

Um er að ræða verkefnastyrki, styrki til almennrar liststarfsemi og langtímasamninga sem skiptast í samstarfssamninga og Borgarhátíðasjóð. Skyndistyrkir verða afgreiddir ársfjórðungslega.

### Börn og menningaruppeldi

Menningarstefna Reykjavíkurborgar leggur sérstaka áherslu á börn og menningaruppeldi. Markmiðum hennar hefur verið fylgt með ýmsum aðgerðum í aðgerðaráætlun sem fylgir stefnunni, þ.á.m. að menningarstofnanir Reykjavíkurborgar vinni sérstaka fræðsluáætlun ætlaða börnum og að þeir samstarfsaðilar sem njóta hæstu menningarstyrkja Reykjavíkurborgar eru hvattir til að vinna árlega fræðsluáætlun, með sérstökum ákvæðum í samstarfssamningum. Í kjölfar samþykktar aðgerðaráætlunar var sérstakt framlag veitt til sértækra aðgerða á sviði barnamenningar og list-

uppeldis sem skiluðu góðum árangri. Stefnan um börn og menningaruppeldi endurspeglast á margvíslegan hátt hjá menningarstofnununum, í styrkveitingum ráðsins, í miðlægum verkefnum s.s. Reykjavík Bókmenntaborg UNESCO og samstarfi Menningar- og ferðamálasviðs og Skóla- og frístundasviðs með sameiginlegum verkefnastjóra barnamenningar. Meðal mikilvægra verkefna hans er umsjón Barnamenningarhátíðar, Biophiliu, Menningarfána Reykjavíkurborgar, kynning, fræðsla og hvatning um menningarframboð og menningaruppeldi í skólaumhverfinu. Leitast er við að sinna vel menningunni í hverfum. Í fjárhagsramma Menningar- og ferðamálasviðs er árlega veitt framlag á sérstökum kostnaðarstað vegna tengsla skóla og menningarstofnanna þ.á.m. vegna aksturs skólabarna á menningarstofnanir til að njóta skipulagðrar fræðslu.

### Aðrar áherslur

Meðal breytinga á þjónustu á milli ára má nefna að til að mæta hagræðingarkröfu á stofnanir sviðsins verður dregið úr umfangi einstakra viðburða s.s. Vetrarhátíðar í Reykjavík, gerður hefur verið þjónustusamningur við ferðaþjónustuaðila um að taka yfir umsjón með Þekkingarheimsóknum, aðild að markaðsverkefnum Íslandi allt árið verður hætt, nýrri grunnsýningu hjá Sjóminjasafni frestað og lengt í stórum sýningum hjá söfnunum til að hagræða og koma til móts við mikið álag sem mælist í starfsmannakönnunum.

Á árinu hefst undirbúningur fyrir að taka við endurgerðu Gröndalshúsi og koma þar á fót öflugri menningarstarfsemi sem byggir m.a. á merkri sögu húss og fyrri ábúanda, Reykjavík 19. aldar og bókmenntatengdri starfsemi í gegnum Reykjavík bókmenntaborg UNESCO og samstarfsaðila úr einkageiranum. Markmiðið er að húsið standi að mestu undir rekstri með eigin tekjum og framlögum samstarfsaðila.

Í undirbúningi er að minnast þess sem ýmsum hætti að





árið 2016 eru 30 ár liðin frá leiðtogafundinum í Höfða og mun sviðið taka þátt í undirbúningi og framkvæmd viðburða eins og tilefni er til.

Aukin áhersla verður lögð á að afla gagna með rannsóknum og samstarfi við háskólasamfélagið um kjarnaverkefni sviðsins á vettvangi menningar- og ferðamála s.s. um vinnumarkað skapandi greina, hagræn áhrif menningar, áhrif borgarhátíða, félagsleg þölmörk ferðapjónustu o.fl.

### Erlent samstarf

Menningar- og ferðamálasvið á í margvíslegu erlendu samstarfi. Höfuðborgarstofa greiðir götu erlendra fjölmíðla, kynnir Reykjavík á erlendum mörkuðum og vinnur að markaðssetningu borgarinnar með samstarfsaðilum, auk aðildar að alþjóðlegum samtökum ferðamála og viðburðahalds. Stjórnendur menningarstofnana og sviðsins sitja í alþjóðlegum samtökum hver á sínu sviði. Höfuðborgir Norðurlanda eiga reglubundið og gott samstarf í menningarmálum. Árangur alþjóðlegs samstarfs verður svo sýnilegur með nýjungum í starfi, alþjóðlegum samstarfsverkefnum, sýningum, ráðstefnum og viðburðum ýmist hér á landi eða erlendis. Áfram verður unnið með Hull á Englandi, systurborg Reykjavíkur, að undirbúningi menningarsamstarfs í tilefni þess að borgin verður menningarborg Bretlands árið 2017.



**SAFNBÚÐIR REYKJAVÍKUR**  
REYKJAVIK MUSEUM SHOPS

### Safnbúðir Reykjavíkur og menningarkortið

Markmið með átaksverkefni safnbúða er að auka tekjur og framlegð safnbúða menningarstofnana Reykjavíkurborgar. Safnbúðir eru í öllum söfnum Reykjavíkurborgar og endurspeglar hver safnbúð það safn sem hún er staðsett í. Leitast er við að láta vöruúrvalið endurspeglar viðfangsefni safnanna, safnkost og sýningar. Í Safnbúðum Reykjavíkur er að finna úrval af íslenskri hönnun og handverki, nýstárlegri erlendri hönnunarvöru, bækur, skapandi leikföng og minjagripni ásamt safn- og sýningartengdri vöru.

Safnbúðirnar hafa nú fengið sameiginlegt auðkenni til að hagræða framleiðslu og ferlum og auðvelda kynningar- og markaðsstarf. Haldið verður áfram efla og markaðsetja safnbúðirnar undir þessu sameiginlega auðkenni.

Á komandi misserum verða tengsl safnbúðanna við íslenska hönnuði og innlenda framleiðendur styrkt enn frekar með samstarfi og samvinnuverkefnum. Fyrsta skrefið í þá átt hefur verið tekið með nýsköpunarverkefni safnbúðanna og hönnuða úr Listaháskólanum með styrk frá Nýsköpunarsjóði námsmanna. Jafnframt verður áhersla lögð á aukna eigin framleiðslu til að styrkja sérstöðu Safnbúða Reykjavíkur. Skoðað verður hvort grundvöllur sé fyrir sameiginlegri vefverslun safnbúðanna.

Markmið með öðru átaksverkefni er að þróa og efla Menningarkort Reykjavíkur með því að fjölga notendum, auka nýtingu, veltu og framlegð. Haldið verður áfram að þróa kortið í átt að því sem þekkist erlendis og stefnt er að því að auka notendum enn frekar með því að efla innri og ytri markaðssetningu.



# Ferðapjónusta

Fjölgun ferðamanna hér á landi hefur verið langt umfram meðalvöxt í heiminum og væntingar eru um áframhaldandi vöxt greinarinnar. Spár um fjölgun ferðamanna í heiminum á næstu árum gera ráð fyrir áframhaldandi góðum vexti og má því ætla að komum ferðamanna hingað til lands verði áfram hröð þó spár geri ráð fyrir hægari vexti en á liðnum árum.

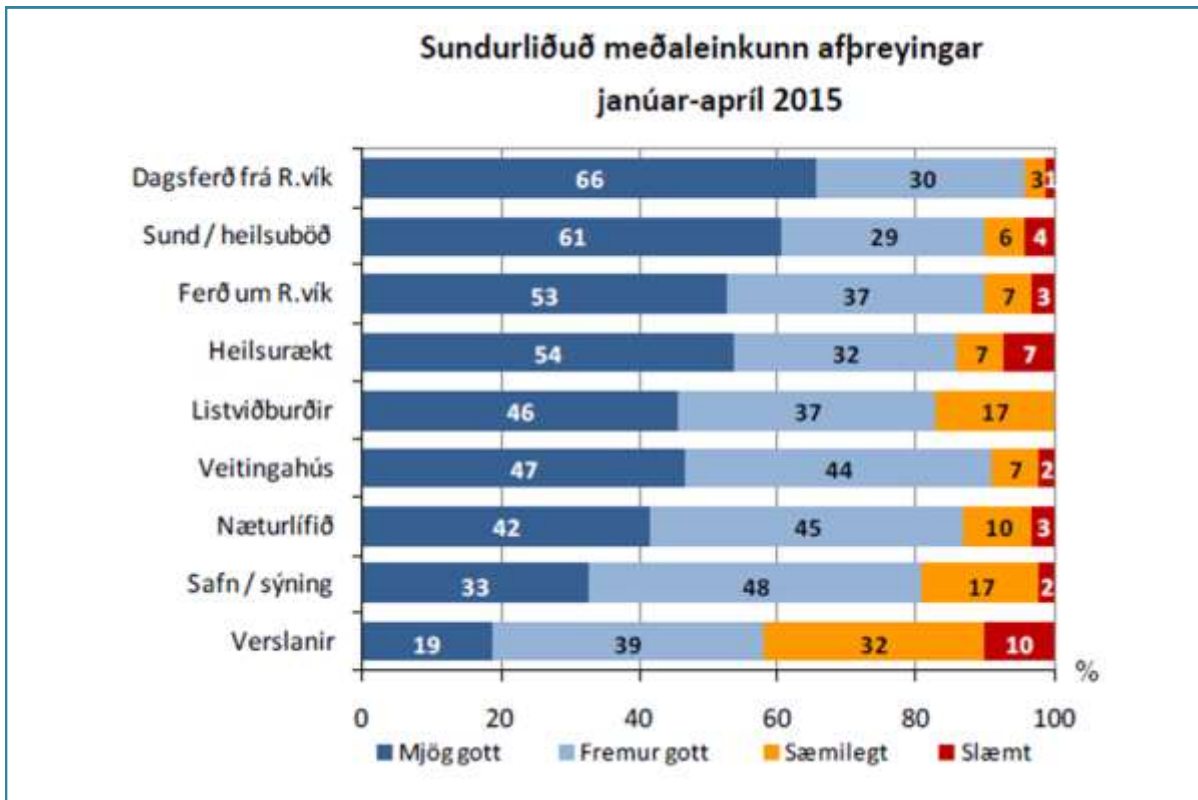
## Enn dregur úr árstíðarbundum sveiflum

Á undanförunum árum hefur ferðamönnum fjölgað meira utan háannar og á það við hvort sem litið er á fjölda ferðamanna eða fjölda gistinguátta. Í ferðamálastefnu Reykjavíkurborgar er haft að leiðarljósi að Reykjavík verði eftirsóttur áfangastaður allt árið um kring og með samstilltu átaki er árstíðarsveiflan sem einkennt hefur íslenska ferðapjónustu á undanhaldi. Viðburðir eins tendrun Friðarsúlunnar, Iceland Airwaves og RIFF laða ferðamenn til borgarinnar að hausti, Desember í Reykjavík og Vetrarhátíð hafa mikið aðdráttarafl yfir háveturinn og að vori eru HönnunarMars og Listahátíð í Reykjavík viðburðir sem laða gesti til borgarinnar. Ráðstefnuhald hefur stóraukist í Reykjavík og vinnur Höfuðborgarstofa náið með Meet in Reykjavík að því að fjölga alþjóðlegum ráðstefnum og íþróttaviðburðum í borginni með markvissum aðgerðum. Myrkrið, norðurljós og margbreytilegt veður hafa mikið aðdráttarafl og með samstilltu átaki, nýsköpun og vöruþróun og kynningarstarfi á Vetrarborginni Reykjavík er fjölgun gesta utan háannar hröð.

## Jákvætt viðhorf ferðamanna í Reykjavík

Höfuðborgarstofa kannar reglulega viðhorf erlendra brottfarargesta til reynslu sinnar af Reykjavík sem áfangastaðar. Í síðustu könnun sem nær frá janúar til apríl 2015 kemur fram að reynsla fólks var afar góð, 97% ferðamanna sögðu Reykjavík vera frábæra eða góða borg heim að sækja og er þetta besta niðurstaða sem mælt hefur frá því mælingar hófust árið 2004. Enginn þeirra sem tók þátt í könnuninni sagði reynslu sína af Reykjavík vera slæma og til samanburðar töldu 93% svarenda á sama tímabili árinu á undan reynslu sín af borginni vera frábæra eða góða. Fólk í hópferðum og skipulögðum ferðum var heldur ánægðara en gestir sem voru á eigin vegum og er það breyting frá fyrra ári. Konur voru almennt ánægðari með dvöl sína en karlar, þeir sem voru eldri en 55 ára voru ánægðari en þeir sem yngri voru og ferðamenn frá Norðurlöndum, Bretlandi og N-Ameríku voru almennt ánægðari en fólk frá öðrum markaðssvæðum.

Þátttakendur voru einnig spurðir um afþreyingu í Reykjavík og gæði hennar, alls átta þætti, auk þess sem spurt var hvort þeir hefðu farið í dagsferð frá Reykjavík. Í ljós kom að 78% svarenda fóru á veitingahús, 50% versluðu í Reykjavík, 49% fóru í dagsferð frá Reykjavík, 33% kynntu sér næturlífið í borginni, 31% skoðuðu söfn eða sýningar og jafn margir fóru í sund eða heilsuþöð. Þá fóru 15% í skipulagða ferð um Reykjavík, 10% á list-



viðburð og 8% stunduðu einhvers konar líkamsrækt, s.s. hlaup eða lengri göngur. Þátttakendur voru einnig beðnir um gefa afþreyingunni sem þeir stunduðu ein-kunn á bilinu 1-10 (sjá mynd á bls.8)

### Mikilvægt að auka tekjur sveitarfélaga af ferðamönnum

Nær allar tekjur sem hið opinbera fær af ferðamönnum renna í ríkissjóð eins og staðan er í dag, má þar nefna virðisaukaskatt, bensínjöld, leyfisgjöld og gjöld af flugumferð. Tekjur sveitarfélaga af fjölgun ferðamanna eru nær eingöngu bundnar við útsvar af tekjum starfsmanna sem starfa í ferðaþjónustu og fasteignagjöld. Kostnaður sveitarfélaga af ferðamönnum er hins vegar vaxandi meðal annars vegna slits á götum, kostnaðar við hreinsun og fegrun, fjárfestingum í innviðum og þróun nýrra segla. Mikilvægt er að tryggja fjármögnun innviða hjá sveitarfélögum og er brýnt að sveitarfélög um allt land fái aukna hlutdeild í tekjum ríkisins af ferðamönnum.

Í Reykjavík, stærsta sveitarfélagi landsins, er brýnt að ráðast í frekari uppbyggingu innviða til að styðja við vaxandi fjölgun ferðamanna ekki síst í ljósi þess að 96% ferðamanna sem sækja landið heim dvelja í Reykjavík í skemmri eða lengri tíma. Reykjavík í samvinnu við sveitarfélög á höfuðborgarsvæðinu og ferðaþjónustu í borginni þarf að tryggja heildstæða nálgun í ferðaþjónustu fyrir höfuðborgarsvæðið allt, samhæfa aðgerðir og forgangsraða verkefnum til að viðhalda góðri ímynd og jákvæðri upplifun ferðamanna og mun Höfuðborgarstofa gegna mikilvægu hlutverki í því samstarfi.

### Vaxandi þörf fyrir vinnuafli og íbúðahúsnæði

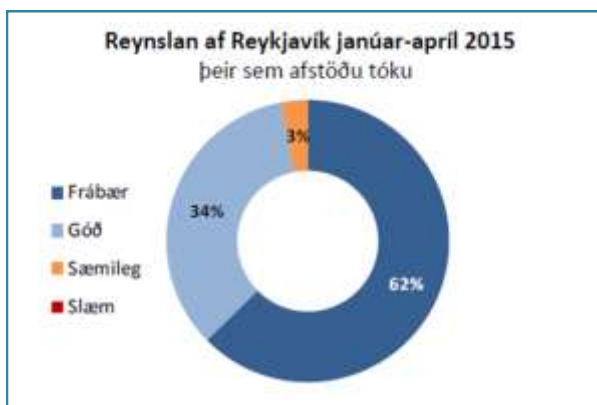
Ferðaþjónustan hefur verið megindrífkraftur hagvaxtar á Íslandi frá árinu 2011 og á þeim tíma hafa skapast um átta þúsund störf í greininni. Í nýrri þjóðhagsspá greiningardeildar Arion banka er gert ráð fyrir að flytja þurfi inn vinnuafli fyrir að minnsta kosti 5.000 störf á næstu fjórum árum ekki síst vegna vaxandi þarfar fyrir fólk í ferðaþjónustu. Þar sem vöxtur í ferðaþjónustugreinum er talsvert meiri en í öðrum atvinnugreinum getur þetta skapað spennu á vinnumarkaði þar sem umfram eftirspurn er eftir vinnuafli.

Á sama tíma er aukin eftirspurn eftir íbúðahúsnæði í borginni og er mikilvægt að íbúðafjárfesting taki vel við sér á næstu árum. Ákveðin stöðnun hefur verið á þeim markaði kannski vegna samkeppni við aðila í hótelpuppbyggingu um vinnuafli, fjármagn og aðföng, en mikil uppbygging hefur verið á hótelp og gistirými á liðnum árum. Mikil uppbygging verður áfram á hótelp- og gistirými á næstu árum og er gert ráð fyrir um 50% fjölgun hótelpherbergja í Reykjavík fram til ársins 2018. Þrátt fyrir þessa miklu uppbyggingu er hótelpmarkaðurinn í Reykjavík við þölmörk og viðbúið að ráðast þurfi í enn meiri uppbyggingu en nú þegar er gert ráð fyrir.

### Borgarbúar eru gestgjafar og skapa andrúmsloftið

Höfuðborgarsvæðið stendur á tímamótum sem áfangastaður og mikilvægt er að byggja um öfluga innviði og nýja segla fyrir ferðamenn á svæðinu öllu. Sveitarfélög á höfuðborgarsvæðinu hafa tekið höndum saman um markaðssetja höfuðborgarsvæðið gagnvart erlendum ferðamönnum undir vörumerkinu „Reykjavík loves“ og gefið út markaðs- og kynningarefni fyrir ferðamenn til að kynna fyrir þeim þá fjölbreyttu menningu og afþreyingu sem er í boði víðsvegar um höfuðborgarsvæðið.

Borgarbúar eru allir gestgjafar og eiga ríkulegan þátt í að skapa jákvætt andrúmsloft fyrir ferðamenn sem sækja okkur heim. Innri markaðssetningu er því mikilvæg þegar kemur að ferðaþjónustunni og gegnir Höfuðborgarstofa veigamiklu hlutverki í að efla vitund borgarbúa og fyrirtækja á virði ferðaþjónustunnar fyrir samfélagið, bæði í félagslegum og fjárhagslegum skilningi. Með samstilltu átaki þarf að tryggja að fjölgun ferðamanna fari ekki út fyrir félagsleg þölmörk heimamanna og góðri upplifun gestanna. Enn eru ferðamenn mjög jákvæðir gagnvart heimsókn sinni til Reykjavíkur og í viðhorfskönnuninni sem nefnd var hér á undan sögðust 98,3% þeirra sem tóku afstöðu að þeir myndu mæla með Reykjavík við aðra en 1,7% ekki. Þetta er næst besta mæling frá árinu 2004 og nánast sömu niðurstöður og könnun sem gerð var í jan-apr 2014, þegar 98,5% sögðust mæla með Reykjavík.





## Rekstur Menningar- og ferðamálasviðs

52% af fjárhagsramma ársins verður varið til margvíslegra styrkja og samninga, en 43% af fjárhagsramma verður varið til rekstrar stofnana sviðsins sem eru Borgarbókasafn – menningarhús, Borgarsögusafn, Höfuðborgarstofa og Listasafn Reykjavíkur.

Menningar- og ferðamálasvið leggur eins og undanfarin ár ríka áherslu á að finna hagkvæmstu leiðir í rekstri um leið og leitast er við að uppfylla metnaðarfull markmið stefnumörkunar Reykjavíkurborgar í mála-flokkunum. Hagræðingarkrafan sem birtist árið 2016 í því að engar vísitölubætur koma á breytilegan kostnað í rekstri utan afmarkaðra þátta, bitnar þyngst á stofnunum sviðsins sem hafa síðustu ár orðið fyrir verulegum raunniðurskurði á framlögum. Þessari stöðu hefur m.a. verið mætt með því að sameina stofnanir, fækka stjórnendum, hagræða í rekstri og styrkja eftir margvíslegum leiðum öflun sértekna.

Breytingar á gjaldskráum stofnananna taka annars vegar mið af miðlægum viðmiðum fjárhagsáætlunar um vísitöluhækkningar, en hins vegar hefur sviðið sett sér skýr markmið um að nýta sem best kaupmátt erlendra ferðamanna með því að hækka einskíptis aðgang og fjölga fullborgandi gestum. Áfram er lögð áhersla á að kynna starfsemi menningarstofnana Reykjavíkurborgar fyrir ferðaþjónustunni og efla sölu á Gestakorti Reykjavíkur. Hins vegar verður áfram lögð rík áhersla á að borgarþáttar njóti betri kjara og hagkvæmni stærðar Reykjavíkur. Þannig verður áfram áhersla á kynningu og sölu á Menningarkorti Reykjavíkur og verðinu á því haldið óbreyttu þriðja árið í röð auk þess að efla safnairnar, auka veltu þeirra og framlegð.

## Mannauðsmál

Á Menningar- og ferðamálasviði Reykjavíkurborgar starfar fjölbreyttur, samheldinn og hæfileikaríkur hópur starfsmanna. Hvetjandi og jákvætt starfsumhverfi er sá

grunnur sem sviðið byggir á í mannauðsmálum. Lögð er áhersla á að hlúa að starfsmönnum og skapa starfsumhverfi sem gerir þeim kleift að eflast og þróa starfsetngda hæfni sína. Slíkt starfsumhverfi einkennist m.a. af trausti, öryggi, viðurkenningu, uppbyggjandi samskiptum, góðum stjórnunarháttum, metnaðarfullri starfsþróunaráætlun og markvissu skipulagi.

Niðurstöður viðhorfskönnunar starfsmanna Reykjavíkurborgar gefa stjórnendum og mannauðsdeild sviðsins mikilvægar upplýsingar um stöðu mannauðstengdra mála á sviðinu. Niðurstöðurnar hafa mótandi áhrif á sértækar og miðlægar aðgerðir sem ætlað er byggja undir allt hið jákvæða í niðurstöðum könnunarinnar og að vinna markvisst gegn neikvæðri þróun.

Góð stjórnun er ein lykilforsenda þess að skipulagsheildir nái árangri í starfi. Miklar breytingar hafa átt sér stað í stjórnendahópi sviðsins á síðustu misserum. Allir stjórnendur sviðsins taka nú þátt í markvissri stjórnendafræðslu sem hófst í september 2015 og mun standa fram á vordaga 2016. Fræðslan er í formi fyrirlestra, verkefna og einstaklingsráðgjafar og miðar að því að efla stjórnendur í hlutverki sínu.

Tækifæri til starfsþróunar eru fjölbreytt og taka mið af áskorunum í starfsumhverfi sviðsins og niðurstöðum viðhorfskannana. Allar stofnandi sviðsins eiga fulltrúa í fræðsluhópi sviðsins sem mótast og fylgir eftir öflugri fræðsluáætlun sem gefin er út tvisvar á ári í janúar og september. Meðal fastra liða í fræðsludagskránni er föstudagsfræðslan, þar gefst starfsmönnum sviðsins kostur á að njóta vandaðrar fræðslu og um leið kynnast og tengjast öðrum starfsmönnum sviðsins.

Mikilvægur liður starfsþróunar mannauðs eru árleg starfsþróunarsamtöl. Meðal markmiða ársins er að allir starfsmenn fái tækifæri til að fara í starfsþróunarsamtal og að samtölunum fylgi markviss eftirfylgni.

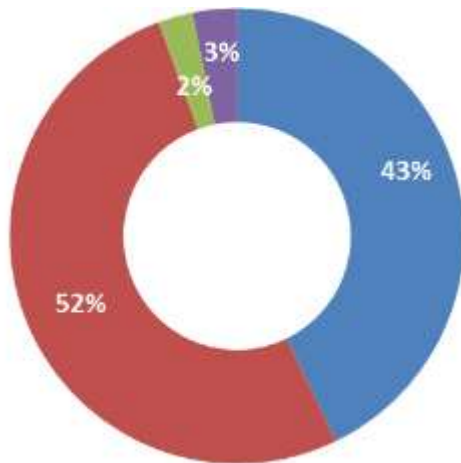
Fjármál	
<b>FRUMVARP 2016 (í þús. kr.)</b>	
<b>Tekjur</b>	
Rekstrartekjur	377.155
<b>Rekstrartekjur samtals</b>	<b>377.155</b>
<b>Gjöld</b>	
Laun og launatengd gjöld	1.100.149
Innri leiga	1.009.917
Annar rekstrarkostnaður	2.428.864
<b>Rekstrargjöld samtals</b>	<b>4.538.930</b>
<b>Rekstrarniðurstaða</b>	<b>4.161.775</b>

Starfsmenn	
<b>Starfsmannafjöldi 2016</b>	
Fjöldi starfsmanna	230
Fjöldi stöðugilda	157,6
<b>Stöðugildi eftir stofnunum</b>	
Borgarbókasafn Reykjavíkur	79,7
Borgarsögusafn Reykjavíkur	33,3
Listasafn Reykjavíkur	22,4
Höfuðborgarstofa	12,4
Skrifstofa sviðs	6,8
Sérverkefni	3,0



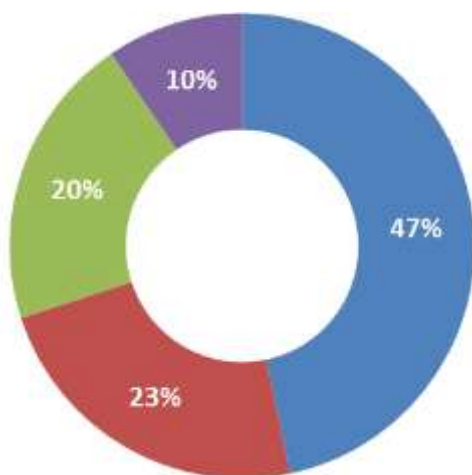
Áfram verður unnið að öryggismálum, en í sumarbyrjun 2015 fóru öryggisverðir og trúnaðarmenn á námskeið um aðbúnað, hollustuhætti og öryggi á vinnustað. Í framhaldinu var ráðist í gerð áhættumats á starfsstöðum MOF og aðgerðaáætlanir tengdar þeim. Lögð er rík áhersla á að áhættumat starfsstaða sé í sífældri skoðun og að starfsmenn sviðsins upplifi vinnuaðstæður sínar öruggar.

### Skipting rekstrar



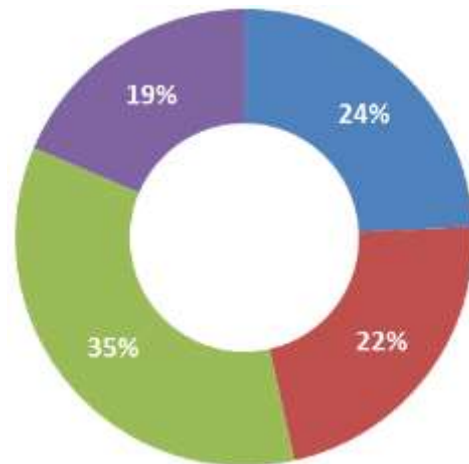
- Stofnanir sviðs
- Styrkir og samstarfssamningar
- Stjórnun sviðs
- Annað

### Stofnanir sviðs



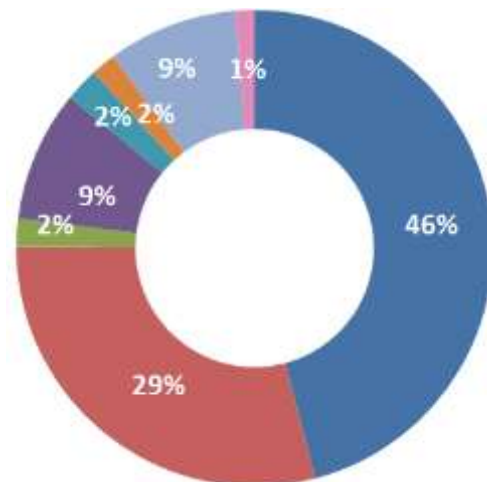
- Borgarbókasafn Reykjavíkur
- Listasafn Reykjavíkur
- Borgarsögusafn Reykjavíkur
- Höfuðborgarstofa

### Skipting gjalda



- Launakostnaður
- Innri leiga húsnæðis, áhalda og tækja
- Styrkir og framlög án innri leigu
- Annar rekstrarkostnaður

### Styrkir og rekstrarsamningar



- Leikfélag Reykjavíkur
- Tónlistar- og ráðstefnuhúsið Harpa
- Ráðstefnuborgin Reykjavík
- Sinfóníuhljómsveit Íslands
- Tjarnarbiói
- Listahátíð í Reykjavík
- Aðrir styrkir og samstarfssamningar
- Sjónlistarmíðstöð Korpúlfsstöðum

# FJÁRHAGSÁÆTLUN 2016

		Rekstrar-	Esk.	Áætlun 2016			
		niðurstaða	áætlun	Tekjur	Laun og ltgj.	Annar rekstrar- kostn	Samtals
		2014	2015				
<b>Yfirstjórn</b>							
Menningar- og ferðamálaráð .....	03100	13.807	13.955	0	14.189	1.493	15.682
Skrifstofa menningar- og ferðamála ....	03110	70.021	78.490	0	73.180	13.850	87.029
		<b>83.828</b>	<b>92.445</b>	<b>0</b>	<b>87.368</b>	<b>15.343</b>	<b>102.711</b>
<b>Höfuðborgarstofa</b>							
Höfuðborgarstofa .....	07400	142.325	172.224	-50.838	91.957	128.480	169.600
		<b>142.325</b>	<b>172.224</b>	<b>-50.838</b>	<b>91.957</b>	<b>128.480</b>	<b>169.600</b>
<b>Borgarbókasafn Reykjavíkur</b>							
Skrifstofa .....	03200	190.727	244.241	-43.375	116.823	188.907	262.355
Menningarhús Grófinni .....	03201	154.925	142.935	-2.500	122.163	18.387	138.049
Menningarhús Kringlunni .....	03202	81.198	80.060	-1.200	45.256	31.932	75.987
Menningarhús Sólheimum .....	03203	41.580	43.630	-500	33.548	10.666	43.713
Menningarhús Gerðubergi .....	03205	74.864	131.967	-4.800	71.939	68.850	135.989
Menningarmiðstöðin Gerðuberg .....	03500	89.067	0	0	0	0	0
Menningarhús Spönginni .....	03207	79.873	83.005	-800	47.676	44.959	91.835
Menningarhús Árbæ .....	03208	63.924	64.361	-500	38.955	19.207	57.662
Artótek .....	03209	-278	124	-2.200	1.612	550	-38
Bókabíllinn Höfðingi .....	03250	20.375	26.645	0	18.740	7.837	26.576
		<b>796.255</b>	<b>816.969</b>	<b>-55.875</b>	<b>496.710</b>	<b>391.293</b>	<b>832.128</b>
<b>Listasafn Reykjavíkur</b>							
Listasafn Reykjavíkur .....	03300	178.405	183.105	-7.383	93.458	102.774	188.849
Safnráð Listasafns Reykjavíkur .....	03305	355	359	0	357	0	357
Hafnarhús .....	03310	64.926	68.055	-49.020	32.200	85.060	68.239
Kaffiteriur .....	03311	-4.974	-4.700	-6.200	0	500	-5.700
Kjarvalsstaðir .....	03320	71.582	69.770	-21.900	25.298	65.570	68.968
Ásmundarsafn .....	03330	20.905	20.962	-12.900	12.367	20.073	19.540
Listaverk á opnum svæðum .....	03350	21.039	8.969	0	0	9.700	9.700
Listaverkakaup .....	03360	16.189	15.672	0	0	15.672	15.672
		<b>368.427</b>	<b>362.192</b>	<b>-97.403</b>	<b>163.680</b>	<b>299.349</b>	<b>365.626</b>
<b>Borgarsögusafn Reykjavíkur</b>							
Skrifstofa .....	03700	186.162	163.808	-3.300	135.116	60.246	192.062
Árbæjarsafn .....	03704	0	53.926	-24.300	24.082	47.995	47.777
Borgarsögusafn - viðhald safngripa ....	03705	8.984	28.063	0	13.590	15.008	28.598
Landnámssýning .....	03710	40.384	37.520	-85.000	23.819	85.271	24.090
Ljósmyndasafn Reykjavíkur .....	03600	45.384	34.234	-11.100	20.233	26.445	35.578
Viðey .....	03900	72.468	73.712	-3.969	7.874	71.847	75.752
Sjóminjasafn .....	07250	28.142	12.728	-43.200	16.066	38.467	11.333
		<b>381.525</b>	<b>403.990</b>	<b>-170.869</b>	<b>240.781</b>	<b>345.280</b>	<b>415.192</b>

## FJÁRHAGSÁÆTLUN 2016 framh.

		Rekstrar-	Esk.	Áætlun 2016			
		niðurstaða	áætlun	Tekjur	Laun og ltgj.	Annar rekstrar- kostn	Samtals
		2014	2015				
<b>Styrkir og samstarfssamningar</b>							
Leikfélag Reykjavíkur .....	03101	868.633	936.164	0	0	996.628	996.628
Listahátíð .....	03105	36.000	36.000	0	0	36.000	36.000
Sjóniistarmiðstöðin Korpúlfsstöðum ....	03109	26.984	27.944	0	0	28.862	28.862
Loftbrýr .....	03111	3.700	3.700	0	0	4.500	4.500
Styrkir og rekstarsamningar .....	03113	138.951	145.880	0	0	145.080	145.080
Ráðstefnuborgin Reykjavík .....	03131	40.000	40.000	0	0	40.000	40.000
Tjarnarbió - Sjálfstæðu leikhúsin .....	03135	36.414	47.710	0	0	48.948	48.948
Húsnæðisstyrkir til menningarmála ....	03140	35.523	37.722	0	0	38.633	38.633
		<b>1.186.204</b>	<b>1.275.120</b>	<b>0</b>	<b>0</b>	<b>1.338.651</b>	<b>1.338.651</b>
<b>Framlög</b>							
Sinfóníuhljómsveit Íslands .....	03102	171.621	180.099	0	0	188.924	188.924
Framlag til Hörpu .....	03145	562.056	589.065	0	0	617.929	617.929
		<b>733.677</b>	<b>769.164</b>	<b>0</b>	<b>0</b>	<b>806.853</b>	<b>806.853</b>
<b>Annað</b>							
Sameiginlegur kostnaður og ófyrirséð .	03120	31.927	36.650	-1.500	0	27.556	26.056
Tengsl skóla og menningarstofnana ...	03121	4.961	13.900	0	0	13.900	13.900
Gjaldfærðir lausafjarmunir .....	03125	8.770	8.830	0	0	9.500	9.500
Sérverkefni .....	03137	77.201	69.107	-670	19.653	45.096	64.079
Innri leiga áhalda og tækja .....	03999	11.507	16.673	0	0	17.480	17.480
		<b>134.366</b>	<b>145.160</b>	<b>-2.170</b>	<b>19.653</b>	<b>113.532</b>	<b>131.015</b>
<b>Menningar- og ferðamálasvið samtals</b>		<b>3.826.606</b>	<b>4.037.264</b>	<b>-377.155</b>	<b>1.100.149</b>	<b>3.438.781</b>	<b>4.161.775</b>

# STEFNUKORT

## Gildi: Mannrækt – Orka – Fagmennska

<b>Þjónusta</b>	Menningaruppeldi	Höfuðborg menningar	Eftirsóknarverður áfangastaður	Nýsköpun	
<b>Fjármál</b>	Hagkvæm nýting og stýring fjármuna	Sterk kostnaðarvitund	Gagnsæi í styrkveitingum	Verðmætasköpun	
<b>Verklag</b>	Samstarf og samráð	Öflug miðlun	Gott aðgengi og almenn þátttaka	Hlið að sögu og menningarminjum	Skýr stefnumörkun og gagnsæ stjórnsýsla
<b>Mannauður</b>	Hæfir og áhugasamir starfsmenn	Hvetjandi og jákvætt starfsumhverfi	Árangursríkir stjórnunarhættir		

### Þjónusta

#### Menningaruppeldi

Mikilvægur hluti starfsemi allra menningarstofnana borgarinnar er fræðsla og miðlun til fólks á öllum aldri. Að auki er eitt af meginmarkmiðum menningarstefnunnar að menning og listir séu snar þáttur í uppeldi og kennslu barna á öllum skólastigum.

#### Höfuðborg menningar

Höfuðborgarhlutverkið gengur sem rauður þráður í gegnum menningar- og ferðamálastefnur Reykjavíkurborgar. Reykjavík er höfuðborg menningar í landinu og Bókmenntaborg UNESCO. Menningarlífið byggir á menningararfi, frjórri hugsun og frumkvæði og einkennist af fjölbreytni og virkri þátttöku íbúa og gesta. Menningarborgin er ein af fjórum stoðum ferðamálastefnu Reykjavíkurborgar.

#### Eftirsóknarverður áfangastaður

Reykjavík er eftirsóttur áfangastaður ferðamanna allt árið um kring. Hún eflist sem vettvangur ráðstefna og alþjóðlegra viðburða og er þekkt sem áhugaverð menningarborg í nábýli við einstæða náttúru. Sérstaða Reykjavíkur sem heilsuborgar felst í nýtingu á hreinni orku, heitu vatni og fyrsta flokks aðstöðu.

#### Nýsköpun

Menningarlíf og ferðaþjónusta í borginni einkennist af þrótti og metnaði og nýtur hvatningar til nýsköpunar og þróunar. Aðstaða og rými er til staðar fyrir fjölbreytta ferðaþjónustu, kraftmikið listalíf og aðra menningarstarfsemi.



## Fjármál

### Hagkvæm nýting og stýring fjármuna

Lögð er áhersla á markvissa fjármálastjórn, þar sem leitað er hagkvæmstu leiða, með aðhald og skilvirkni að leiðarljósi.

### Sterk kostnaðarvitund

Rekstrarleg ábyrgð stjórnenda er skýr og upplýsingar um reksturinn aðgengilegar. Þannig eflist kostnaðarvitund um leið og eðlilegu aðhaldi og eftirliti er viðhaldið.

### Gagnsæi í styrkveitingum

Verklagsreglur um styrkveitingar eru skýrar og eftirfylgni með veittum styrkjum markviss.

### Verðmætasköpun

Menning og ferðamál eru auðlindir sem leggja grunn að efnahags- og atvinnulífi borgarinnar. Lögð er áhersla á beint og óbeint framlag þeirra og annarrar skapandi starfsemi til efnahagslífsins.

## Verklag

### Samstarf og samráð

Samstarf og samráð er lykilatriði í menningar- og ferðamálum. Áhersla er lögð á samvinnu milli stofnana og fagsviða borgarinnar og hagsmunaaðila innan lands og utan. Hafa ber samráð við borgarbúa með reglulegum könnunum á viðhorfum þeirra og óskum.

### Öflug miðlun

Stofnanir á Menningar- og ferðamálasviði leggja áherslu á þróun miðlunar. Með því að vera í fararbroddi í nýmiðlun bæta þessar stofnanir þjónustu sína og kynningu.

### Gott aðgengi og almenn þátttaka

Menningarlífið í borginni er aðgengilegt öllum og einkennist af fjölbreytni, víðsýni og virðingu. Það laðar fólk til borgarinnar, hvetur til almennrar þátttöku og stuðlar að betra mannlífi.

### Hlúð að sögu og menningarmínjum

Menning, listir og saga eru grunnur borgarmyndarinnar. Unnið er fjölbreytt, markvissst og faglegt starf á sviðum söfnunar, rannsókna, varðveislu og miðlunar. Menningararfurinn er sýnilegur í borgarlandinu og áhersla lögð á menningarlega sérstöðu Reykjavíkurborgar.

### Skýr stefnumörkun og gagnsæ stjórnsýsla

Vægi menningar og ferðamála í stjórnkerfi borgarinnar er ótvírætt. Skipulag menningar- og ferðamála er skýrt og stjórnun þeirra markviss.

## Mannauður

### Hæfir og áhugasamir starfsmenn

Tryggja skal starfsmönnum góð starfsskilyrði og gefa þeim tækifæri til að auka þekkingu sína og færni.

### Hvetjandi og jákvætt starfsumhverfi

Samskipti einkennast af trausti og virðingu og starfsumhverfi er hvetjandi og jákvætt. Lögð er áhersla á að virkja frumkvæði, metnað og frjóa hugsun meðal starfsmanna.

### Árangursríkir stjórnunarhættir

Stjórnendur tileinka sér góða stjórnunarhætti, sem m.a. fela í sér jákvætt viðhorf til samstarfsmanna, virkt upplýsingastreymi og dreifingu valds og ábyrgðar. Stjórnendur hafa tækifæri til símenntunar og nauðsynleg tæki til að sinna stjórnunarhlutverki sínu.


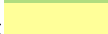

# SKORKORT 2016

Vídd / velgengnisþáttur	Mælikvarði	Rauntölur 2014	Áætlun 2015*	Markmið 2016
<b>Þjónusta</b>				
Menningaruppeldi	Fjöldi viðburða sérstaklega skipulagðir fyrir börn og fjölskyldur	149	192	208
	Fjöldi barna og unglinga í skipulögðum heimsóknum.	45.434	46.800	45.200
Höfðuborg menningar	Hlutfall jákvæðra vegna Menningarnætur samkvæmt Gallupkönnun	76%	76%	75%
	Fjöldi fjölmeningartengdra verkefna og viðburða	41	30	51
	Fjöldi nýrra sýninga á menningarstofnunum	70	61	71
Eftirsóknarverður áfangastaður	Aðsókn að stofnunum sviðsins	1.432.988	1.471.000	1.531.700
	Ánægja með þjónustu/starfsemi stofnana sviðsins	87%	88%	88%
	Kynningarfundir um Reykjavík sem áfangastað	34	42	30
Nýsköpun	Nýmæli í starfsemi	17	9	4
<b>Fjármál</b>				
Hagkvæm nýting og stýring fjármuna	Fjárhagsáætlun v/raun	0,8%	+/- 1%	+/- 1%
Sterk kostnaðarvitund	Kostnaður við rekstur stofnana sviðsins pr. gest	1.178	1.139	1.164
Verðmætasköpun	Fjöldi verkefna þar sem samstarfsaðilar fjármagna a.m.k. 15% af kostnaði	34	44	29
	Sértekjur stofnana sviðsins sem hlutfall af ramma	-20%	-20%	-21%
<b>Verklag</b>				
Samstarf og samráð	Fjöldi alþjóðlegra samstarfsverkefna	45	37	27
	Fjöldi samráðsfunda og aðgerða sem hvetja til þátttöku almennings í þróun, stefnumótun og ákvarðanatöku	10	6	8
Öflug miðlun upplýsinga	Fjöldi heimsókna á vefsvæði stofnana sviðsins	1.177.670	1.213.679	1.530.000
	Fjöldi fylgjanda á samfélagsmiðlum	83.997	98.870	145.430
	Fjöldi síðuflettinga á vefsíðum	3.730.942	3.756.000	4.237.000
Gott aðgengi og almenn þátttaka	Hlutfall gesta sem eru ánægðir með viðmót starfsmanna	89%	89%	89%
Hlúa að sögu og menningarminjum	Fjöldi rannsóknarverkefna	15	10	15

## SKORKORT 2016 framh.

Vídd / velgengnisþáttur	Mælikvarði	Rauntölur 2014	Áætlun 2015*	Markmið 2016
<b>Mannauður</b>				
Hæfir og áhugasamir starfsmenn	Hlutfall starfsmanna sem eru ánægðir í starfi þegar á heildina er litið		90%	90%
	Hlutfall starfsmanna sem hlakka til að mæta í vinnuna		86%	86%
	Hlutfall starfsmanna sem telur hæfni sína vel nýtt í starfi		85%	85%
	Hlutfall starfsmanna sem telur samvinnu góða á sínum vinnustað		90%	90%
Hvetjandi og jákvætt starfsumhverfi	Hlutfall starfsmanna sem telur sig fá nauðsynlegar upplýsingar sem snerta starf sitt og/eða vinnustað		80%	80%
	Hlutfall starfsmanna sem hefur verið hrósað fyrir vel unnin störf á síðustu mánuðum		80%	80%
	Hlutfall starfsmanna sem <b>ekki</b> hafa orðið fyrir einelti frá samstarfsfólki á síðustu 12 mánuðum		100%	100%
Árangursríkir stjórnunarþættir	Hlutfall starfsmanna sem bera traust til yfirmanns síns		90%	90%
	Hlutfall starfsmanna sem finnst vinnstað sínum vel stjórnað		80%	80%
	Hlutfall starfsmanna sem hafa farið í árlegt starfsmanna-samtal á síðustu 12-15 mán.		80%	80%
	Hlutfall starfsmanna sem hefur fengið tækifæri til símenntunar og starfsþróunar á síðustu 12 mánuðum		80%	80%

\* Sjóminjasafn hluti af MOF 2015

95-100% markmiðum náð   
 75 - <95% þarf að nást   
 Minna en 75% markmiða náð 

# REYKJAVÍK BÓKMENNTABORG UNESCO



## Hlutverk

Reykjavík Bókmenntaborg UNESCO er menningar-skrifstofa sem hefur það hlutverk að miðla bókmenningu og orðlist til borgarbúa og gesta borgarinnar. Hún stendur fyrir lestrarhvetjandi verkefnum fyrir börn og fullorðna, eflir bókmennta- og ritlistarlífið í borginni og gerir bókmenntasögu hennar aðgengilega í borgarlandinu. Hún styður við ímynd Reykjavíkur sem borg orðlistar, innanlands sem utan, og tekur þátt í alþjóðlegu starfi með öðrum Skapandi borgum UNESCO. Bókmenntaborgin vinnur eftir leiðarljósi Skapandi borga UNESCO (sjá bls. 20).

## Leiðarljós Bókmenntaborgar

Að Reykjavík verði þekkt sem borg orðlistar, jafnt innanlands sem og á alþjóðlegum vettvangi.

Að stoðir hennar verði styrktar í nánu samstarfi þeirra sem koma að menntun, bókmenningu og orðlist á breiðum vettvangi. Reykjavík Bókmenntaborg UNESCO stendur vörð um tjáningarfrelsi. Einkunnarorð Bókmenntaborgarinnar „Orðið er frjálst“ endurspeglar þessa áherslu og með þeim vill Bókmenntaborgin benda á að hvorki einstaklingar né samfélög geta þrífist á heilbrigðan hátt nema þegnum sé frjálst að tjá sig, þrár sínar og sannfæringu.



## Meginmarkmið

Meginmarkmið Reykjavíkur Bókmenntaborgar UNESCO er að styðja við það mikla starf sem er unnið á sviði bókmenningar og orðlistar í Reykjavík. Bókmenntaborgin hvetur til samstarfs og nýrra verkefna á sviði orð- og ritlistar. Hún leggur áherslu á bókmenntaarf þjóðarinnar í starfi sínu og samspil hans við nýsköpun. Einnig vinnur Bókmenntaborgin að því að efla alþjóðatengsl á vettvangi orðlistar og annarra skapandi greina.





# HELSTU VERKEFNI 2016

Bókmenntaborgin Reykjavík hefur verið að festa sig í sessi sem öflug menningarskrifstofa á sviði orðlistar. Sem fyrr verður Lestrarhátíð í Bókmenntaborg stærsta einstaka verkefni ársins en hún verður haldin í fimmta sinn í október 2016. Að þessu sinni verður sjónum beint að samspili orða og mynda og sérstök áhersla lögð á að ná til ungs fólks. Sleipnir, lestrarfélagi barnanna, er annað lykilverkefni Bókmenntaborgarinnar. Allir lesa – landsleikur í lestri fer fram í annað sinn árið 2016 í samstarfi við Miðstöð íslenskra bókmennta, í þetta sinn á Þorra. Þetta er landsátak í lestri í stíl við Hjólað í vinnuna og er því beint að öllum aldurshópum. Hefðbundin verkefni, svo sem þátttaka í borgarhátíðum, alþjóðlegu barnabókmenntahátíðinni Mýrinni og Bókamessa í Bókmenntaborg verða áfram á dagskrá. Bókmenntaborgin tók upp samstarf við Icelandair Hótel Reykjavík Marina í árslok 2015 og verður því fram haldið 2016. Bókmenntaborgin vinnur með fjölmörgum aðilum í orðlistargeiranum í borginni og hvetur til samstarfs og samtals hagaðila.

## Miðlun

Árið 2016 verður sérstök áhersla lögð á vefmál og forgangsmál að ljúka við sameiningu vefjanna bokmenntaborgin.is og bokmenntir.is, sem hefur tafist úr hófi fram. Þessum nýja tvítyngda vef er ætlað að verða öflugt tæki til kynningar á orð- og ritlist í borginni, bæði heima fyrir og erlendis. Smáforritið Reykjavík Culture Walks verður þróað áfram á árinu hvað varðar viðmót en nýjum göngum verður ekki bætt við. Samstarf við aðrar Bókmenntaborgir UNESCO verður aukið á sviði miðlunar, m.a. með sameiginlegri þátttöku í vefgátt UNESCO.

## Sleipnir – lestrarfélagi barnanna

Sleipnir, lestrarfélagi barnanna, er lykilverkefni sem verður í brennidepli á árinu. Sleipnir fékk búning 2014, bók sem fylgir honum í leikskólaheimsóknir leit dagsins ljós 2015 og verður annað fylgiefni fyrir leikskólaheimsóknir fullklárað 2016. Tilraunaheimsóknir í leikskóla fóru fram 2015 og 2016 verða reglulegar heimsóknir teknar upp. Hugmyndavinna að léttari búningi fyrir heimsóknir verður unnin á árinu svo og að mjúkdýri sem fylgi bókinni um Sleipni. Möguleikar á að koma þessum vörum á markað verða kannaðir.

## Grasrót og fjölmening

Bókmenntaborgin mun halda áfram að styðja við grasrótastarf innan orðlistar og leggur áherslu á samstarf við nýgræðinga í þessum geira. Afrakstur af þessu starfi er m.a. nýtt grasrótastarf höfunda af erlendum uppruna, Ós, og mun Bókmenntaborgin áfram hlúa að þessari mikilvægu grasrót.

## Alþjóðastarf

Bókmenntaborgin tekur þátt í alþjóðlegu starfi Skapandi borga UNESCO og öðrum alþjóðlegum verkefnum sem tengjast bókmenntum og orðlist og horfir þar sérstaklega til stækkandi samstarfsnets Skapandi borga. Áframhaldandi samstarf verður við Goethe stofnun í Kaupmannahöfn um að bjóða þýskum gestaríthöfundi að dvelja um nokkurra vikna skeið í Reykjavík og hugað að víðara samstarfi varðandi gestadvöl erlendra höfunda í Reykjavík og íslenskra höfunda erlendis.

## Viðburðadagatal Reykjavík Bókmenntaborgar 2016

Viðburðadagatal Reykjavík Bókmenntaborgar 2016	
Allt árið	Mánaðarlegir bókmenntaviðburðir á Icelandair Hótel Reykjavík Marina
Jan-feb	Allir lesa - landsleikur í lestri
Apríl	Barnamenningarhátíð
Máí	Listahátíð í Reykjavík, Alþjóðadagur menningarlegrar fjölbreytni
Ágúst	Menningarnótt
September	Mýrin - alþjóðleg barnabókmenntahátíð í Reykjavík
Oktober	Lestrarhátíð í Bókmenntaborg
Nóvember	Bókamessa í Bókmenntaborg, Iceland Noir

## UNESCO Creative Cities Network

### Leiðarljós

Samstarfsnet Skapandi borga UNESCO / UNESCO Creative Cities Network (UCCN) var sett á laggirnar árið 2004. Það vinnur að því að efla samvinnu innan og milli borga sem hafa viðurkennt skapandi starf sem stefnumarkandi þátt í sjálfbærri þróun borga í efnahagslegu, félagslegu, menningarlegu og umhverfislegu tilliti.

Með því að ganga í samstarfsnetið skuldbinda borgir sig til að deila árangursríkum starfsháttum og þróa samstarf sem ýtir undir sköpun og skapandi greinar, styrkir þátttöku í menningarlífi og til að gera menningu að hluta af borgarskipulagi og þróun borgarinnar.

Samstarfsnet skapandi borga UNESCO tekur til sjö listsviða: bókmennta, handverks og alþýðulista, hönnunar, kvikmyndalistar, margmiðlunarlistar, matagerðarlistar og tónlistar.

### Markmið

Samstarfsnet Skapandi borga UNESCO stefnir að því að:

- styrkja alþjóðlega samvinnu milli borga sem hafa viðurkennt skapandi starf sem stefnumarkandi þátt í sjálfbærri þróun borga;
- ýta undir og auka framtak innan borgarinnar sem stuðlar að því að skapandi starf sé stefnumarkandi hluti borgarþróunar, sérstaklega með samvinnu opinberra aðila, einkaaðila og borgaranna;
- styðja við sköpun, framleiðslu, dreifingu og miðlun menningarviðburða, -varnings og þjónustu;
- skapa menningar- og nýsköpunarkjarna og auka tækifæri fyrir skapandi fólk og fagfólk í menningar-geiranum;
- bæta aðgengi að og þátttöku í menningarlífi svo og neyslu á menningarlegri sköpun og þjónustu, ekki síst með tilliti til jaðarhópa og þeirra sem eiga undir högg að sækja;
- menning og skapandi starf sé hluti af opinberri stefnumörkun í borgarþróun og -skipulagi.

### Aðgerðaáætlun

Markmið samstarfsnets Skapandi borga UNESCO eru innleidd innan hvers borgar í samstarfsnetinu, svo og á alþjóðlegum vettvangi, og er sérstaklega hugað að eftirfarandi:

- að deila reynslu, þekkingu og árangursríkum starfsháttum;
- frumkvöðlaverkefnum, samstarfi og að stuðlað sé að samvinnu milli einkaaðila, opinberra aðila og almennra borgara;
- vinnuskiptum og samstarfsneti fyrir fagaðila og listamenn;
- rannsóknum, könnunum og mati á reynslu Skapandi borga UNESCO;
- stefnumörkun og leiðum til að stuðla að sjálfbærri þróun borga;
- starfi á sviði miðlunar og vitundavakningar.



Ársfundur UNESCO Creative Cities Network 2015.  
Fulltrúar bókmenntaborga.



**REYKJAVÍK  
BÓKMENNTABORG  
UNESCO**



[bokmenntaborgin.is](http://bokmenntaborgin.is)

Reykjavík er Bókmenntaborg UNESCO síðan 2011.  
Við eigum auðugt bókmennatalið og langa sögu.

Njóttu þess með okkur á bokmenntaborgin.is.  
Þar getur þú skoðað bókmenntagöngur, viðburðs-  
dagatal og fleira um bókmennatalið í borginni.

*ordid er fjárlst*



**Reykjavík  
Bókmenntaborg  
UNESCO**









BORGARBÓKASAFNIÐ  
MENNINGARHÚS



## Hlutverk

Borgarbókasafn Reykjavíkur er alhliða upplýsinga- og menningarstofnun og meginhlutverk þess er að jafna aðgengi að menningu og þekkingu. Lögð er áhersla á gott aðgengi borgarbúa á öllum aldri að þjónustu, fræðslu og viðburðum á sviði menningar og lista.



## Leiðarljós

Borgarbókasafn Reykjavíkur standi, í alþjóðlegu umhverfi, jafnfætis bestu almenningubókasöfnum og menningarhúsum hvað varðar þjónustu, búnað og viðburðahald. Starfsemin beri vott um fagmennsku, virðingu, víðsýni og sköpunarkraft.

## Meginmarkmið

- **Lýðræði:** Borgarbókasafnið eflir lýðræði og jöfnuð. Þjónusta safnsins skal ná til allra borgaranna án tillits til aldurs, kyns, kynþáttar, stjórnmálaskoðana, trúar, þjóðernis eða þjóðfélagsstöðu. Þannig eflir það lýðræði, jafnrétti, athafnafrelsi og velferð borgaranna.
- **Menning:** Borgarbókasafnið er miðstöð mannlífs og menningar. Borgarbókasafnið er menningarstofnun í víðustu merkingu þess orðs. Þar mætast ólíkir hópar sem gefa raunsanna mynd af hinni margvíslegu menningu samfélagsins.
- **Menntun:** Borgarbókasafnið er vettvangur barna, ungmenna og fullorðinna til að uppötva og rannsaka heiminn og þróa þannig hæfileika sína og tækifæri. Menntun, líkt og menning, er liður í þroska og þróun hvers einstaklings, óháð því hvernig hennar er aflað.
- **Uppspretta:** Borgarbókasafnið er vettvangur hugmynda, sköpunar og upplifunar. Einstaklingar og hópar hafa tækifæri til að örva andann og sköpunarkraftinn, hvort sem það er í gegnum samskipti við aðra, þátttöku, menningu og listir.
- **Fyrirmynd:** Borgarbókasafnið er upplýsinga- og menningarmiðstöð sem gegnir forystuhlutverki meðal almenningubókasafna landsins og sækir fyrirmynd sína til fremstu safna heims.

## Fjármál 2016

### FRUMVARP 2016 (í þús. kr.)

#### Tekjur

Rekstrartekjur 55.875

#### Gjöld

Laun og launatengd gjöld 496.710

Innri leiga 193.730

Annar rekstrarkostnaður 197.563

#### Rekstrarniðurstaða

**832.128**

#### Starfsmannafjöldi 2016

Heildarfjöldi starfsmanna 109

Fjöldi stöðugilda 79,7

Borgarbókasafnið starfar samkvæmt bókasafnalögum nr. 150/2012. Það hefur yfirlýsingu frá UNESCO um almenningubókasöfn frá 1994, menningarstefnu Reykjavíkurborgar, mannréttindastefnu Reykjavíkurborgar og samþykkt um Borgarbókasafn frá 2015 að leiðarljósi í starfi sínu.

Borgarbókasafnið rekur sex menningarhús; í Grófinni, Gerðubergi, Kringlunni, Spönginni, Sólheimum, Árbæ ásamt samreknu skóla- og almenningssafni í Norðlinga-holti. Einnig bókaþrállinn Höfðingja og sögubíllinn Æringja.

## HELSTU VERKEFNI 2016

Í Bókasafnalögum nr 150 frá 2012 segir um markmið og hlutverk bókasafna í 6. gr.:

„Bókasöfn eru þjónustustofnanir sem starfa í þágu almennings og eigenda sinna og eru ekki rekin í hagnaðarskyni. Sameiginlegt markmið bókasafna, sem undir lög þessi falla, er að veita aðgang að fjölbreyttu safnefni og upplýsingum á mismunandi formi. Þau skulu efla menningar- og vísindastarfsemi, menntun, símenntun, atvinnulíf, íslenska tungu, ánægjulestur og upplýsingalæsi.

Hlutverk bókasafna er að jafna aðgengi að menningu og þekkingu. Áhersla skal lögð á að safnkostur bókasafna endurspegli sem flest sjónarmið.“

Borgarbókasafnið er í breytingaferli. Áhersla ársins 2016 í starfi safnsins litast mjög af því að styrkja menningarhúsin í hverfum borgarinnar og laga að breyttu skipuriti og skipulagi.

Unnið verður að þjónustustefnu fyrir safnið. Læsi í víðasta skilningi þess orðs verður í forgrunni í forgrunni árið 2016.

### Þjónustustefna

Borgarbókasafnið er fyrst og síðast þjónustustofnun. Markmið þess er að jafna aðgengi að menningu og þekkingu. Í bókasafnalögum er kveðið á um að allir landsmenn skuli eiga kost á að njóta þjónustu almenningsbókasafna. Árið 2016 verður áhersla lögð á að setja safninu þjónustustefnu með það fyrir augum að

bæta þjónustu Borgarbókasafnsins, auka þjónustuvitund starfsmanna, samræma þjónustuna og gera hana markvissari. Menningarhús Borgarbókasafnsins munu samhliða leitast við að styrkja sérstöðu sína í hverfum borgarinnar.

### Læsi

Lestur og læsi verður í forgrunni nú sem endranær. Almenningsbókasöfn eru afar mikilvægur hlekkur í þeirri keðju sem viðheldur og eykur almennt læsi í samfélaginu. Öll starfsemi Borgarbókasafnsins snýst um læsi á einn eða annan hátt. Safnkostur, útlán, sögustundir, safnfræðsla, viðburðir, sýningar, fyrirlestrar, námskeið, heimanámsaðstoðin Heilahristingur, Artótek, sögubíllinn Æringi, bókabíllinn Höfðingi, allt hefur þetta það markmið að auka læsi hjá borgarbúum og gestum borgarinnar.

Læsi í víðustu merkingu þess orðs gengur einmitt eins og rauður þráður í dagskrá safnsins árið 2016 og þar er áherslan bæði á barnatengda dagskrá, bókmenntir og fjölmeningartengda fræðslu og viðburði.

Síðla árs 2015 hleypti menntamálaráðuneytið af stokkunum þjóðarátaki um læsi og mun Borgarbókasafnið leggja sitt af mörkum í þeirri viðleitni að bæta læsi íslenskra skólabarna.

Borgarbókasafnið mun á árinu styrkja tengsl sín við stofnanir sem vinna að auknu læsi í þjóðfélaginu, svo sem grunn- og framhaldsskóla sem og leikskóla borgarinnar.



## Almannarými

Borgarbókasafnið gegnir mikilvægu hlutverki sem almannarými, þriðji staðurinn sem borgarinn leitar til í erli dagsins. Flóknari íbúasamsetning kallar á hlutlausan stað til að vera á, til að leita sér menntunar og menningar. Leitast verður við að styrkja þessi rými og unnið að því að endurskoða verkferla og nýtingu á þeim svæðum sem Borgarbókasafnið hefur upp á að bjóða.

Undirbúningur vegna viðbyggingar við Grófarhús verður í brennidepli ásamt hönnun nýrrar menningar-miðju í Úlfarsárdal.

## Viðburðir

Fræðsla, miðlun, sýningar og viðburðir verða með fjölbreyttu móti árið 2016. Leitast verður við að festa nýtt skipulag sem komið var á við sameiningu Borgarbókasafnsins og Gerðubergs í sessi. Á fjórða tug sýninga verða settar upp þar sem sjá má m.a. málverk, handverk, myndskreytingar, ljósmyndir og myndasögur. Litla skrímslið og stóra skrímslið bjóða áfram yngstu kynslóðina velkomna í heim leiks og lesturs í Gerðubergi áður en þau fara á flakk til Norðurlanda.

Barnafjölskyldur eru alltaf velkomnar, bæði til að njóta samveru í notalegu umhverfi og einnig til að sækja alla þá fjölbreyttu smiðjur og uppákomur sem í boði eru um helgar. Á virkum dögum geta börn og unglingar sótt safnið sér til ánægju og einnig er fjölmargt í boði á skólatíma, s.s. leiðsagnir um sýningar, safnfræðsla,

sögustundir og heimanámsaðstoð svo fátt eitt sé nefnt. Safnið tekur virkan þátt í hinum árvissu borgarhátíðum og leggur þá alltaf áherslu á fjölskylduvæna viðburði og má þar nefna Heimsdag barna og Ljóðaslamm auk þess alltaf er boðið upp á einhverjar nýjungar í bland við hina föstu liði.

Tilvalið er að fylgjast með viðburðaröðunum í Gerðubergi og í Spönginni þar sem áfram verður boðið upp á handverkskaffi, sagnakaffi, heimspekikaffi, bókakaffi og fyrirlestraröðina í leiðinni sem vakti mikla lukku á síðasta ári.

Bókmenntaviðburðir eiga að sjálfsgöðu sinn sess í dag-skránni. Boðið verður upp á bókakaffi og leshringi, hið árlega ritþing í Gerðubergi verður haldið á haustmánuðum, 110 ára fæðingarafmæli Snorra Hjartarsonar verður fagnað með sýningu í samstarfi við félagið Ljóðvegi og Landsbókasafnið, settar verða upp örsýningar á 5. hæðinni þar sem valdir rithöfundar verða kynntir til sögunnar auk þess sem safnið tekur þátt í árvissum viðburðum á borð við Lestrarhátíð.

Í Borgarbókasafninu er jafnan lögð mikil áhersla á samstarfsverkefni. Fjölmargir aðilar leita eftir samstarfi og aðstoðu til að koma ýmiskonar viðburðum, sýningum og fræðsludagskrá á framfæri.





Stíklur úr viðburðadagatali Borgarbókasafnsins 2016	
Janúar	Fjölskyldusýningin Skrímslin bjóða heim • Sýningin Þetta vilja börnin sjá! • Ljósmyndasýning Félags íslenskra samtímaljósmyndara • Alexander Alejandro – ljósmyndasýning • Lilja Hlín Pétursdóttir og Sigmundur Breiðfjörð Þorgeirsson sýna myndasögur
Febrúar	Pemadagar í barnadeildum • Heimsdagur barna • Ljóðaslamm • Öskudagssmiðja • Alþjóðlegi móðurmálsdagurinn • Edda Þórey sýnir málverk
Mars	Árleg barna- og unglíngabókaráðstefna • Fjölskyldudagskrá í tilefni páska
Apríl	Alþjóðlegi barnabókadagurinn • Vika bókarinnar • Barnamenningarhátíð - fjölbreytt dagskrá • Fjölskyldudagskrá fyrir páskana • Bókaverðlaun barnanna • Lóa Hlín Hjálmtýsdóttir sýnir myndasögur • Lokasýning listnámsnema Borgarholtsskóla
Máí	Grafarvogsdagurinn • Myndasögusamkeppni og -sýning • Hverfismarkaður • Bjarni Bernharður – myndlistarsýning • Hrafnhildur Inga Sigurðardóttir – myndlistarsýning •
Júní	Kvöldgöngur • Bókmenntagöngur á ensku • Sumarlestur • Ritsmiðjur • Þórey Mjallhvít sýnir myndasögur • Elínborg Jónsdóttir sýnir vatnslitamyndir • Alexandra Vassilikian sýnir myndverk
Júlí	Kvöldgöngur • Bókmenntagöngur á ensku • Sumarlestur •
Ágúst	Uppskeruhátíð sumarlesturs • Dagskrá á Menningarnótt • Kvöldgöngur • Bókmenntagöngur á ensku
September	Bókasafnadagurinn • Evrópski tungumáladagurinn • María Loftsdóttir sýnir vatnslitamyndir • Listasýning í samstarfi við Listaháskóla Íslands • Kristín Sigurrós Jónsdóttir sýnir málverk • Myndasögublaðið Blek og neo-blek fagnar 20 ára afmæli með sýningu
Október	Lestrarhátíð • Sjón á Ritþingi • Leshópur unglínga • Þorri Hringsson sýnir myndasögur • Ljóðasýning Snorra Hjartarsonar
Nóvember	Norræna bókasafnavíkan • Dagur íslenskrar tungu • Vertu með! - Fjölskyldudagskrá Móðurmáls Jólaföndur
Desember	Jólaleiksýning • Jólaföndur • Upplstur úr nýjum bókum • Jólasögustundir • Jólalabingó • Bókmenntakynningar fyrir unglínga
Fastir viðburðir yfir vetrarmánuði	Hughrif í hádeginu – tónleikaröð • Fjölskyldudagskrá um helgar • Fjölskyldumorgnar • Sögustundir • Safnkynningar • Heilahristingur • Leshringir fyrir börn og fullorðna • Lesum blöðin saman • Café Lingua • Söguhringur kvenna • Menningarmót • Reykjavík Safarí • Í leiðinni • Handverkskaffi • Sagnakaffi • Heimspækikaffi • Bókakaffi • Þrjónakaffi • Kvæðamannafélagið lðunn - æfingar og félagsfundir • Origami kennsla • Æringi sækir leikskóla- og frístundaheimili heim • Í leiðinni – fyrirlestraröð • Ráðgjöf fyrir innflytjendur • Fyrirlestrar PEN á Íslandi • Fyrirlestrar og aðrir viðburðir í samstarfi við Reykjavík Bókmenntaborg UNESCO
Fastir viðburðir yfir sumarmánuði	Kvöldgöngur • Bókmenntagöngur á ensku • Sumarlestur • Ritsmiðjur
Árið um kring	Sýningarhald af ýmsum toga í Gerðubergi, Grófinni, Spönginni, Árbæ og Kringlunni • Kvikmyndasýningar og aðrir viðburðir í Kamesi • Útstillingar á safnkosti í tengslum við ýmsa merkisdaga, hátíðir og annað • Þátttaka starfsstaða, bókabílsins Höfðingja og sögubílsins Æringja í hverfishátíðum borgarinnar • Bókmenntagöngur eftir pöntunum • Gönguhópar

## Safnfræðsla Borgarbókasafnsins 2016

<b>Fyrir leikskóla</b>	<p><b>Sögustundir</b> fyrir öll leikskólabörn og þær þarf að panta fyrir fram.</p> <p><b>Koffortið</b>, farandbókasafn sem Borgarbókasafnið lánar á leikskóla. Foreldrar geta fengið bækur úr þeim lánaðar heim. Með bókakoffortunum fylgir heimboð á bókasafnið.</p> <p><b>Safnkynningar</b> fyrir skólahópa leikskólanna. Börnin skoða safnið, kynnast starfsemi þess, skoða sýningar og spjallað er um skemmtilegar bækur.</p> <p>Sögukonan í sögubílnum <b>Æringja</b> heimsækir leikskóla og býður börnunum í ævintýralega sögustund í bílnum.</p>
<b>Fyrir grunnskóla</b>	<p>4. bekkingum er sérstaklega boðið í <b>heimsókn</b> og safnkynningu ásamt kennara og/eða skólasafna-verði. Vakin er athygli á starfsemi safnanna, fjölbreyttum safnkosti og viðburðadagskrá. Áhersla er einnig lögð á að nemendur þekki safnið í sínu hverfi og finni sig velkomna til að heimsækja það aftur.</p> <p><b>Safnkynningar og bókasjall</b> eru í boði fyrir fleiri aldurshópa og er hægt að sniða þær að þörfum hvers hóps fyrir sig.</p> <p><b>Leshringir</b> hafa verið í Spönginni og Grófinni fyrir 9-12 ára börn. Lesnar eru ákveðnar bækur og rætt um þær. Leshringirnir eru ekki í boði á hverju ári.</p> <p><b>Bókaverðlaun barnanna</b>, Borgarbókasafn sendir veggspjöld um allt land með kápumyndum af öllum bókum ársins. Öll börn á landinu geta því tekið þátt í að kjósa skemmtilegustu bókina og hljóta tvær bækur verðlaun.</p> <p><b>Heilahristingur</b>. Í Kringlusafni og Gerðubergssafni er boðið upp á heimanámsaðstoð fyrir nemendur í 5.-10. bekk í samvinnu við sjálfboðaliða Rauða krossins.</p> <p><b>Fjúgandi teppi – menningarmót</b>. Borgarbókasafn býður skólum aðstoð við að setja upp menningarmót. Þar gefst nemendum tækifæri til að kynna áhugamál sín og menningu og er lögð áhersla á að einstaklingurinn fái að njóta sín. Sjá <a href="http://tungumalatorg.is/menningarmot">http://tungumalatorg.is/menningarmot</a></p> <p><b>Hundar sem hlusta</b> á börn lesa. Sérþjálfarir hundar koma í heimsókn í nokkur skipti og börnum gefst tækifæri til að lesa fyrir þá. Panta þarf tíma.</p>
<b>Fyrir framhaldsskóla</b>	<p><b>Rithöfundakynningar</b> fyrir unglunga. Lesið er upp úr nýjum bókum fyrir 9. bekkinga í a.m.k. einu bókasafni borgarinnar. Lesturinn er í desember á skólatíma.</p> <p><b>Myndasögusamkeppni</b> fyrir fólk á aldrinum 10-20+ er haldin árlega með mismunandi þemum frá ári til árs. Vinnuaðferð er frjáls og verkin geta hvort sem er verið myndasaga eða stök mynd. Sýning er haldin á verkunum sem berast í samkeppnina og er hún opnuð um leið og dómnefndin tilkynnir úrslit og afhendir verðlaun.</p> <p><b>Ljóðaslamm</b> er haldið á Vetrarhátíð í febrúar. Það felst í flutningi frumsamins ljóðs eða ljóða þar sem áherslan er ekki síður lögð á flutninginn en á ljóðið sjálf. Þannig telst hefðbundinn ljóðaupplestur ekki til ljóðaslammis, heldur er miðað við að flytjandi eða flytjendur fari með ljóð samhliða t.d. tónlist, myndlist eða leiklist.</p> <p><b>Bókaræman</b> er örmyndakeppni um bækur fyrir 13-20. Þátttakendur gera stutt myndband sem má vera frá 30 sekúndum upp í 90 um bók að eigin vali og aðferðin er algjörlega frjáls. Markmið keppinnar er að vekja athygli unglunga á bókum, bókasöfnum og lestri og hvetja þátttakendur til skapandi lesturs og túlkunar á bókmenntum.</p> <p><b>SMS Sendu mér sögu</b> er örsögusamkeppni fyrir ungt fólk á aldrinum 10-16 ára sem Borgarbókasafnið stendur að í samstarfi við Reykjavík bókmenntaborg UNESCO og Vodafone. Þátttakendur senda sögur í SMS-skilaboðum og er markmið keppinnar að örva sköpunargáfu yngstu símnótendanna og benda á tækifæri til sögumennsku og orðaleikja innan ramma smáskilaboðanna.</p> <p><b>Heilahristingur</b>. Í Grófinni og er boðið upp á heimanámsaðstoð fyrir framhaldsskólanemendur í samvinnu við sjálfboðaliða Rauða krossins.</p>

**Allt árið fyrir alla: Lestrarhvetjandi verkefni** af ýmsu tagi fyrir börn og unglunga s.s. sumarlestur, ritsmiðjur, leshringir, farandsýningin Þetta vilja börnin sjá! – Myndskreytingar í íslenskum barnabókum, draugalestur, getraunir og fleira. Safnið tekur virkan þátt í ýmsum samstarfsverkefnum, s.s. Norrænu bókasafnavikunni, Degi íslenskrar tungu, Viku bókarinnar, Evrópska tungumáladeginum svo fátt eitt sé nefnt.

**Fjölskyldustundir** eru einu sinni í viku í Grófinni, Sólheimum og Spönginni. Þær eru sérstaklega fyrir börn sem ekki eru búin að fá pláss í leikskóla eða hjá dagforeldri. Boðið er upp á kaffi og leikföng sem eru sérstaklega í boði á þessum stundum og í Grófinni er sungið og spilað á gítar.

**Helgardagskrá** er í boði í öllum söfnunum og er hún auglýst hverju sinni. Ýmislegt í boði, s.s. smiðjur, leikrit, sýningar, föndur svo eitthvað sé nefnt.

**Skrímliin bjóða heim** var sett upp í Gerðubergi í október. Gestum gefst kostur á að ganga inn í söguheim litla skrímslis og stóra skrímslis og upplifa ýmis minni úr barnabókunum sem skrifaðar eru af þríeykinu Áslaugu Jónsdóttur, Kalle Güettler og Rakal Helmsdal. Í tengslum við sýninguna verður boðið upp á leiðsagnir og smiðjur. Áætlað er að sýningin fari síðan á flakk til Færeyja og Svíþjóðar á næstu misserum.

<b>Lykiltölur Borgarbókasafn Reykjavíkur</b>	<b>Rauntölur 2013</b>	<b>Rauntölur 2014</b>	<b>Útkomu- spá 2015</b>	<b>Markmið 2016</b>
Gestafjöldi - heildartala	626.015	598.900	692.300	695.000
- Menningarhús Grófinni	192.791	193.128	188.000	189.000
- Menningarhús Kringlunni	107.801	108.412	104.000	104.000
- Menningarhús Sólheimum	87.291	79.769	71.000	71.000
- Menningarhús Gerðubergi	91.580	79.209	171.000	171.000
- Menningarhús Spönginni	61.378	59.815	79.000	79.000
- Menningarhús Árbæ	66.893	61.441	59.000	59.000
- Bókabíll	13.069	13.759	13.000	13.000
- Æringi	5.212	3.367	3.300	4.000
- Norðlingaskóli	-	-	4.000	5.000
Skólanemar í skipulögðum heimsóknum	10.679	13.204	13.000	13.400
Fjöldi viðburða fyrir börn og fjölskyldur	56	62	115	113
Fjöldi heimsókna á vefi BBS	223.781	186.839	210.000	210.000
Fjöldi uppflettinga á vefi BBS	619.536	482.586	520.000	530.000
Fjöldi alþjóðlegra samstarfsverkefna			5	1
Samstarfsaðilar			90	90
Safnkostur	459.260	466.682	463.000	460.000
Safnkostur á íbúa	3,78	3,85	3,8	3,78
Velta safnkosts-útlán á eintak	1,99	1,83	1,83	1,85
Afgreiðslustundir safnanna og bókabíls á viku	342	363	363	402
Heildarhúsnæði í fermetrum-brúttó	6.622	7.222	9.122	9.122
Útlán - heildartala	916.037	853.128	848.000	853.000
- Menningarhús Grófinni	250.432	238.082	218.000	218.000
- Menningarhús Kringlunni	180.114	169.985	165.000	165.000
- Menningarhús Sólheimum	105.647	99.721	100.000	100.000
- Menningarhús Gerðubergi	132.482	118.831	120.000	120.000
- Menningarhús Spönginni	127.019	114.943	145.000	147.000
- Menningarhús Árbæ	107.115	98.625	84.000	84.000
- Bókabíll	13.228	12.349	13.000	13.000
- Norðlingaskóli	-	592	3.000	6.000
Bókin heim (fjöldi notenda)	63	49	55	55
Útlán á íbúa	7,6	7,03	6,96	6,98

<b>Lykiltölur Menningarmiðstöðin Gerðuberg</b>	<b>Rauntölur 2013</b>	<b>Rauntölur 2014</b>	<b>Markmið 2015</b>	<b>Markmið 2016</b>
Gestafjöldi	106.292	102.652		
Skólanemar í skipulögðum heimsóknum	3.404	2.829		
Fjöldi viðburða	71	81		
Fjöldi alþjóðlegra samstarfsverkefna	1	0		
Samstarfsaðilar	36	34		

\* Menningarmiðstöðin Gerðuberg sameinaðist Borgarbókasafni 2015







BORGARSÖGUSAFN  
REYKJAVÍKUR

## Hlutverk

Borgarsögusafn Reykjavíkur starfar samkvæmt lögum um starfsemi safna og menningarminjar og samþykktum og siðareglum Alþjóðaráðs safna. Safnið stuðlar að varðveislu menningarminja í Reykjavík með þeim hætti að borgarbúar og gestir þeirra hafi sem bestan aðgang að menningararfi borgarinnar.

Sýningarstaðir safnsins eru í Árbæjarsafni, Landnáms-sýningunni í Aðalstræti, Ljósmyndasafni Reykjavíkur, Sjóminjasafninu í Reykjavík og Viðey, auk þess sem starfsemi safnsins er gerð sýnileg með öðrum hætti, t.d. með sögugöngum, útgáfu og menningarmerkingum í borgarlandinu.

Hlutverk safnsins er að safna, skrásetja, varðveita og rannsaka menningarminjar sem eru einkennandi fyrir menningararf borgarinnar og miðla sögu hennar og menningu frá landnámi til samtímans. Safnið sinnir minjavörslu í Reykjavík og heldur skrár yfir fornleifar, hús og mannvirki í borginni. Safnið sinnir sýningarhaldi, fræðslustarfsemi og útgáfu í samræmi við fjárhags- og starfsáætlun ár hvert.

## Leiðarljós

Borgarsögusafn Reykjavíkur hefur það að leiðarljósi að vera í sterkum og sýnilegum tengslum við samfélagið, vera áreiðanlegt, upplýsandi og aðgengilegt, hvetja gesti sína til þátttöku og þjóna öllum af alúð.

Það skal sýna fagmennsku við söfnun, skráningu og varðveislu á menningarminjum, miðla fjölbreyttri sögu borgarinnar á forvitnilegan hátt, vekja fólk til umhugsunar, vera skapandi og skemmtilegt.

Starfsemi Borgarsögusafns skal vera kraftmikil, traust, markviss og skýr.

## Meginmarkmið

- að tryggja samhengi milli allra sviða safnastarfsins: Söfnunar, rannsókna, varðveislu, sýninga og fræðslu
- að rannsaka og sýna margbreytileika sögunnar, menningar og mannlífs
- að leyfa ólíkum röddum að heyrast
- að sinna þekktum gestahópum vel auk þess að laða aðra hópa að safninu með markvissum aðgerðum
- að skapa umræðu og efla gagnrýna hugsun
- að vera vettvangur fyrir skapandi starf
- að vera gestrisin og veita faglega þjónustu
- að vera opin fyrir samstarfi við aðrar stofnanir, félög og einstaklinga



## Fjármál 2016

### FRUMVARP 2016 (í þús. kr.)

#### Tekjur

Rekstrartekjur 170.869

#### Gjöld

Laun og launatengd gjöld 240.781

Innri leiga 146.724

Annar rekstrarkostnaður 198.556

**Rekstrarniðurstaða 415.192**

#### Starfsmannafjöldi 2016

Heildarfjöldi starfsmanna 57

Fjöldi stöðugilda 33,3

## HELSTU VERKEFNI 2016

Borgarsögusafn Reykjavíkur sinnir rannsóknum á menningarsögulegum minjum í borginni og miðlun þekkingar um þær. Ein megináherslan í starfi safnsins er á verkefni er lúta að innra starfi; varðveislu, skráningu og rannsóknum, en jafnframt stendur safnið fyrir fjölbreyttri miðlun sem felur m.a. í sér safnfræðslu og sýningar. Stærsta verkefni safnsins á sviði miðlunar er ný grunnsýning á Sjóminjasafninu, en áætlað hefur verið að hún verði opnuð árið 2017. Markmið safnsins er að skapa fjölbreytta og spennandi dagskrá fyrir börn og fjölskyldur, jafnt innlendir sem erlendir, á öllum starfsstöðvum safnsins og eiga í lifandi samtali við samtímann í borginni.

### Hér og nú – almennur rekstur

Nú að afloknu fyrsta starfsári Borgarsögusafns Reykjavíkur hafa starfsmenn sett sér skýra stefnu í öllum málaflokkum sem viðkoma faglegu starfi safnsins. Með þessarar stefnur að vopni munu starfsmenn eiga auðveldara með að takast á við þau fjölmörgu verkefni sem ákveðið verður að ráðast í.

Unnið verður áfram að eflingu rekstrar og starfsemi Borgarsögusafns Reykjavíkur. Rík áhersla verður lögð á að mæta þörfum og væntingum borgarbúa og gesta með því að viðhalda, efla og bæta góða þjónustu. Boðið verður upp á leiðsagnir fyrir ferðamenn á öllum sýningarstöðum safnsins allt árið og dagskrá jafnt sumar sem vetur fyrir börn og fjölskyldur. Þá verður

hugað að lengri opnunartíma Árbæjarsafns á ársgrundvelli.

Skerpt verður enn frekar á sérstöðu hvernar safnbúðar innan Borgarsögusafns og vandað val á varningi til sölu sem endurspeglar viðfangsefnið á hverjum sýningarstað. Leitað verður leiða til að ná til nýrra gesta með öflugri kynningu á sýningarstöðum jafnt í innlendum sem erlendum miðlum. Þá verður lögð áhersla á að samræma innihald og útlit gestakannana á milli sýningarstaða sem og að rýna þær enn frekar til gagns. Gestakannanir eru mikilvægur þáttur í gerð alls markaðsefnis safnsins og því mikilvægt að þær séu vel úr garði gerðar og eftirfylgni öflug. Þá verður unnið að því að fullklára nýja heimasíðu safnsins.

Þá mun verða unnið að endurbótum á rými á jarðhæð Sjóminjasafnsins, veitingasal, miðasölu og safnbúð. Einnig tekur safnið þátt í vinnu vegna nýbyggingar við Tryggvagötu 15.

Borgarsögusafn tekur þátt í starfshópi um menningarmerkingar í Reykjavík eins og áður. Önnur árviss verkefni innan Reykjavíkurborgar eru þátttaka í starfshópum um Húsverndarsjóð og Fegrunarviðurkenningar Reykjavíkurborgar.

### Varðveisla til framtíðar

Nýtt varðveisluhús var tekið í notkun á Árbæjarsafni haustið 2015 og er þar með langþráðum áfanga náð.





Húsið er hið fyrsta sem Reykjavíkurborg byggir sem er sérstaklega hannað til að varðveita viðkvæma safngripi. Stærsta verkefni ársins 2016 er því áframhaldandi flutningur safngripa í húsið.

Samhliða flutningum í nýtt varðveisluhús verður unnið að heildaráætlun um varðveislu alls safnkosts Borgarsögusafns. Sérstaklega verður tekið á málum varðandi sjóminjar og hugað að nýjum geymslum fyrir stærri gripi. Gerð verður áætlun um uppbyggingu annarra varðveisluhúsa á safnsvæðinu, með það að markmiði að innan fárra ára verði allir safngripir Borgarsögusafnsins varðveittir samkvæmt alþjóðlegum kröfum um varðveislu safngripa.

## Skráning og rannsóknir á safnkosti og menningarminum

Allir gripir sem verða fluttir í nýja varðveisluhúsið verða hreinsaðir, ljósmyndaðir og skráðir áður en þeim er komið fyrir á nýjum stað. Um leið gefst tækifæri til að meta gripina með tilliti til núverandi safnkosts og söfnunarstefnu. Mikil vinna er því framundan við skráningu og meðhöndlun safngripa. Einnig verður gerð nákvæm geymsluskrá þannig að öryggi safngripa verði betur gætt og auðveldara að fá yfirsýn yfir safnkostinn. Unnið er samkvæmt alþjóðlegum reglum um skráningu og meðferð safngripa sem og handbók Þjóðminjasafns Íslands.

Umpökkun ljósmynda, skönnun og skráning eru viðvarandi verkefni Ljósmyndasafns og átak verður gert í skönnun og skráningu sjávarútvegsmynda vegna undirbúnings fyrir grunnsýningu Sjóminjasafns sem stefnt er á að opna 2017.

Eins og fyrr verða rannsóknir á sviði minjavörslu, húsa-, byggða- og fornleifakannanir, gerðar vegna deiliskipulags og hverfisskipulags og verða verkefni vegna hverfisskipulags umfangsmikill hluti af starfi deildar minjavörslu og rannsókna á árinu 2016. Auk þess verða gerðar fornleifaúttektir áður en til framkvæmda kemur í áður deiliskipulögðum hverfum, auk umsagna um hús og skipulagsmál. Þá er stefnt að fornleifarannsókn og -uppgræftri á bæjarstæði Árbæjar og er markmiðið að vera með opinn uppgröft og sýnikennslu á safnsvæðinu yfir sumarmánuðina. Árbærinn er einn af 14 torfhúsum í raðtilnefningu Íslands á heimsmínjaskrá UNESCO sem lögð var til í febrúar 2011. Uppgröfturinn mun staðfesta og bæta við upplýsingum um elsta tíma bæjarins sem ekki er vel þekktur og um leið styrkja frekar tilnefningu á heimsmínjaskrá. Þá verður haldið áfram að móta verklag og verkferla í minjavörslu í samráði við samstarfsaðila, Minjastofnun Íslands og Umhverfis- og skipulagssvið.

Einnig verður unnið að rannsókn á sjóminjum og sögu þeirra auk heimildaröflunar fyrir grunnsýningu Sjóminjasafns. Fengnir verða sérfræðingar á ýmsum sviðum, innan safns sem utan til að aðstoða við áframhaldandi vinnu að handriti sýningarinnar.

## Viðhald safnhúsa

Stefnt er að því að endurgerð innviða Hansenshúss ljúki á árinu þannig að húsið verði tilbúið til sýninga árið 2017. Einnig verður haldið áfram með endurgerð innviða Ívarssels. Auk þess verður hugað að flutningi bragga innan safnsvæðisins sem og að flytja íbúðarbragga á safnið.

Komið verður á reglubundnum hita- og rakamælingum í öllum varðveisluhúsum og -rymum Borgarsögusafns sem og á viðkvæmum sýningum.

Húsverndarstofa í Kjöthúsi á Árbæjarsafni verður starfrækt sem fyrr, í samstarfi við Minjastofnun Íslands og Iðunnar fræðaseturs, en þar er í boði ókeypis ráðgjöf um viðgerðir og viðhald eldri húsa á miðvikudögum frá 1. febrúar til 30. nóvember.

## Forvitnilegt, skapandi og skemmtilegt

Í sýningar- og fræðslustarfi verður viðhaldið þeirri fjölbreyttu og spennandi dagskrá sem í boði hefur verið fyrir börn og fjölskyldur – jafnt innlendir sem erlendir – á öllum starfsstöðvum safnsins auk þess sem unnið verður að nýju efni. Nám er ferli sem krefst virkni og móttast að miklu leyti af fyrri reynslu gestsins, menningu hans og umhverfi. Safnfræðsla Borgarsögusafns snýst um að virkja gesti til að afla sér þekkingar í samtali við frjóan vettvang safneignar, sýninga og annarrar miðlunar. Fræðslustarf Borgarsögusafns miðar að því að auka vægi þátttöku og sköpunar í starfi sínu.

Áhersla verður lögð á enn meiri fjölbreytni í framboði á fræðslu Borgarsögusafns fyrir skólahópa. Með fjölbreyttum fræðsluáðferðum, hlutverkaleik, hópverkefnum, „hands-on“ og smíðjum, tekst betur að höfða til nemenda á öllum aldri og af báðum kynjum. Þar að auki er ætlunin að stofna rýnihópa með ungu fólki og Reykvíkingum af erlendum uppruna, sem samráðsvettvang um hvernig safnið geti höfðað betur til þessara hópa.

Þá verður unnið að því að allt safnfræðsluefni Borgarsögusafns beri með sér svip sem er auðkennanlegur fyrir helstu notendur fræðslunnar, kennara, fjölskyldur og fleiri. Einnig verður unnið að gerð myndbanda um handverk og verklega þekkingu sem einkennandi eru í umfjöllun safnkennara. Þá verða útbúið verkefni á Árbæjarsafni þar sem nemendur geta fengið að spreya sig á handverki liðins tíma eins og að spinna eða slá saum. Á Landnámssýningunni verður áframhaldandi samvinna við Árnastofnun um fræðslu á handritum sem sjá má á sýningunni Landnámssögur – arfur í orðum.

## Komdu og sjáðu!

Stærsta sýningarverkefni Borgarsögusafns er áframhaldandi vinna að nýrri grunnsýningu á Sjóminjasafninu en gert er ráð fyrir að hún opni vorið 2017. Á fyrrihluta ársins 2016 verður lokið við gerð handrits sýningarinnar en samhliða þeirri vinnu verður lokið við hönnun sýningarinnar í samstarfi við hollenska

hönnunarfyrirtækið Kossman.Dejong. Allt kapp verður lagt á að afla nægilegs fjár til þess að sýningin geti orðið að veruleika en hún er mikilvægur liður í því að byggja Sjóminjasafnið enn frekar upp og tryggja sérstöðu þess sem mikilvægs áfangastaðar í miðborg Reykjavíkur, bæði fyrir íbúa borgarinnar og alla gesti.

Þá verða þrjár stórar sýningar í Ljósmyndasafninu. Árið hefst með sýningu á myndum Friðgeirs Helgasonar en sumarsýning safnsins eru myndir eftir Þorvald Örn Kristmundsson. Árinu lýkur svo með úrvali úr safneign hins virta Hasselblad Center í Svíþjóð. Samhliða þessum sýningum verða sýningar í Kubbi og í Skotinu.

Á Árbæjarsafni verður sjónum beint að safnhúsum og sýningarsvæði safnsins utandyra og er markmiðið að bæta merkingar og útbúa torg við inngangs safnsins og sögulega garða við safnhúsin. Það hefur verið markmið Árbæjarsafns að varpa ljósi á sögu garðræktar í Reykja-

vík með því að skapa safnhúsunum viðeigandi umhverfi, bæði er varðar hönnun garða og girðinga og plöntuvali. Gert er ráð fyrir að garðarnir verða í fullum blóma á 60 ára afmæli Árbæjarsafns 2017. Ætlunin er að setja upp sýningu í skólahúsinu í Viðey um sögu, náttúru og menningu eyjunnar. Einnig er áætlað að setja upp spjaldasýning um torfbæi í Reykjavík í Hljómskálagarðinum sumarið 2016 í samvinnu við Hjörleif Stefánsson arkitekt.

Viðburðir um helgar verða sem fyrr hluti af sumardagskrá í Árbæjarsafni, Viðey og á Sjóminjasafninu. Árvissir viðburðir tengdir Friðarsúlunni verða í Viðey. Borgarsögusafn Reykjavíkur mun taka þátt í fjölda sameiginlegra verkefna á sviðinu, svo sem gönguferðum um Kvosina, Safnanótt, Barnamenningarhátíð og Menningarnótt, eins og undanfarin ár. Þá mun 230 ára afmæli Reykjavíkur verða gerð skil á árinu með viðburðum.



Viðburðadagatal Borgarsögusafns Reykjavíkur 2016	
Janúar - maí	Dagskrá á Safnanótt Dagskrá í febrúar – Vetrarfrí í grunnskólum Reykjavíkur Dagskrá á HönnunarMars Páskaeggjaleit í Viðey Dagskrá á Barnamenningarhátíð
Júní - ágúst	Hátíð hafsins á Sjóminjasafninu Sumardagskrá Árbæjarsafns júní, júlí, ágúst Sumardagskrá Viðeyjar júní, júlí, ágúst Kvöldgöngur menningarstofnanna júní, júlí, ágúst Jónsmessuganga í Elliðaádal Örnámskeið á Árbæjarsafni Ljósmyndanámskeið á Ljósmyndasafni Dagskrá á Menningarnótt á Sjóminjasafni, Landnámssýningu og Ljósmyndasafni
September - desember	Tendrun Friðarsúlu í Viðey Dagskrá off-venue á Iceland Airwaves Dagskrá í október – Haustfrí í grunnskólum Reykjavíkur Jól í heiðnum sið á Landnámssýningunni Jóladagskrá Árbæjarsafns fyrir skóla Bráðum koma blessuð jólin, jólaopnun Árbæjarsafns á aðventu Jóladagskrá í Viðey Jólahandverksmarkaður í Sjóminjasafninu
<b>Allt árið:</b> Listamannspjall á Ljósmyndasafni.	

## Safnfræðsla Borgarsögusafns Reykjavíkur 2016

Fyrir leikskóla	Árbæjarsafn – <b>Komdu að leika!</b> – 4-6 ára / <b>Senn koma jólin</b> – Elsti árgangur Landnámssýningin – <b>Púsund ára gamalt!</b> – Elsti árgangur Sjóminjasafnið – „ <b>Er mamma þín sjómaður?</b> “ – 4-6 ára / <b>Varðskipið Óðinn</b> – Elsti árgangur
Fyrir grunn-skóla	Árbæjarsafn – <b>NeyZlan</b> – 8.-10.bekkur / <b>Ísland áður</b> fyrr – 2.-4.bekkur / <b>Aðfangadagskvöld 1959</b> – 5.-7.bekkur Ljósmyndasafn Reykjavíkur – <b>Heimsókn á safnið</b> – 8.-10.bekkur / <b>Gunnar Rúnar Ólafsson</b> – 8.-10.bekkur Landnámssýningin – <b>Lífið á landnámsöld</b> – 4.-6.bekkur / <b>Leitað að landnámsfólki</b> – 4.-6.bekkur / <b>Sagan grafin upp</b> – 4.-6.bekkur Sjóminjasafnið – <b>Porskastríðssögur</b> 5.-7.bekkur / <b>Komdu og skoðaðu hafið</b> – 2.-3.bekkur
Fyrir framhaldsskóla	Árbæjarsafn – <b>Neyzlan</b> / <b>Hjáverkin</b> / <b>Húsagerð höfuðstaðar</b> / <b>Íslenski kvenbúningurinn</b> Landnámssýningin – <b>Lífið á landnámsöld</b> / <b>Landnámssögur – arfur í orðum</b> Ljósmyndasafn Reykjavíkur – <b>Heimsókn á safnið fyrir nemendur í ljósmynda- og listnámi</b> Sjóminjasafnið – <b>Óðinn</b>

### Allt árið:

Móttaka hópa og leiðsagnir í Árbæjarsafni, á Landnámssýningu, í Sjóminjasafni, á Ljósmyndasafni og í Viðey.

**Húsverndarstofa** – ráðgjöf um endurbætur á eldri húsum á miðvikudögum kl. 15-17 í Árbæjarsafni febrúar-nóvember.





Sýningar Borgarsögusafns Reykjavíkur 2016	
	<b>Árbæjarsafn</b>
Maí -september	Gróður og garðar – garðar við ákveðin safnhús fullgerðir.
September - desember	Bráðum koma blessuð jólin – jóladagskrá Árbæjarsafns á aðventu
	<b>Ljósmyndasafn Reykjavíkur</b>
<b>Sýningarsalur</b> 16.01-15.05	Friðgeir Helgason
21.05-09.09	Þorvaldur Örn Kristmundsson
september '16- janúar '17	Úrval ljósmynda úr safneign Hasselblad Center
<b>Skotið</b> 03.12.2015 – 26.01.2016	Peter Holliday – <i>Heimaey</i>
28.01. – 29.03.	Arnór Kári Egilsson
31.03. –31.05	Í vinnslu
02.06. – 09.08.	Í vinnslu
11.08. – 04.10	Í vinnslu
06.10. – 29.11	Í vinnslu
01.12. – 24.01.2017	Í vinnslu
<b>Kubburinn</b> 16.01. – 15.05	Friðgeir Helgason – heimildamynd
21.05-09.09	Rúnar Gunnarsson
september '16- janúar '17	Heimildamynd um Hasselblad Center
	<b>Sjóminjasafnið í Reykjavík</b>
Janúar	Hornsílið - Nina Zurier – <i>If I was ...</i>
Febrúar – maí	Sýning í Hornsíli. Í vinnslu
Maí - septem- ber	Sýning í Hornsíli. Í vinnslu
Október - de- seember	Sýning í Hornsíli. Í vinnslu
	<b>Viðey</b>
Júní-ágúst	Sýning í Skólahúsinu. Í vinnslu

<b>Lykiltölur Borgarsögusafn Reykjavíkur*</b>	<b>Rauntölur 2013</b>	<b>Rauntölur 2014</b>	<b>Útkomu- spá 2015</b>	<b>Markmið 2016</b>
Gestafjöldi - heildartala			214.000	221.700
- Árbæjarsafn			40.000	40.700
- Landnámssýning			65.000	68.000
- Ljósmyndasafn			40.000	40.000
- Viðey			26.000	26.000
- Sjóminjasafn			43.000	47.000
Skólanemar í skipulögðum heimsóknum			18.800	18.800
Fjöldi viðburða			100	100
Fjöldi alþjóðlegra samstarfsverkefna			14	9
Fjöldi innlita á heimasíðu			153.000	153.000
Fjöldi bygginga í umsjón/rekstri safnsins			51	51
Fjöldi útgáfuverka			3	3
Fjöldi afgreiddra mynda			2.500	2.500
Fjöldi skráðra fornleifa í Reykjavík			3.050	3.200
Fjöldi skráðra safngripa í Sarp			27.000	28.000
Fjöldi skráðra ljósmynda			1.220.000	1.300.000
Fjöldi skráðra húsa í húsaskrá			6.820	6.840

\* Borgarsögusafn tók til starfs 1.6.2014 og stendur saman af Minjasafni, Ljósmyndasafninu, Viðey og Sjóminjasafni

\*Sjóminjasafn komið inn í markmið 2015

<b>Lykiltölur Ljósmyndasafn Reykjavíkur</b>	<b>Rauntölur 2013</b>	<b>Rauntölur 2014</b>	<b>Markmið 2015</b>	<b>Markmið 2016</b>
Gestafjöldi	35.247	49.398		
Skólanemendur í skipulögðum heimsóknum	803	1.228		
Fjöldi viðburða	24	24		
Fjöldi afgreiddra mynda	2.011	2.583		
Fjöldi alþjóðlegra samstarfsverkefna	16	12		
Fjöldi innlita á heimasíðu	31.520	35.382		
Fjöldi skráðra ljósmynda	881.000	1.200.000		

<b>Lykiltölur Minjasafn Reykjavíkur</b>	<b>Rauntölur 2013</b>	<b>Rauntölur 2014</b>	<b>Markmið 2015</b>	<b>Markmið 2016</b>
Gestafjöldi	71.414	86.044		
Skólanemar í skipulögðum heimsóknum	11.979	12.261		
Fjöldi viðburða	48	46		
Fjöldi alþjóðlegra samstarfsverkefna	1	1		
Fjöldi bygginga í umsjón/rekstri safnsins	43	43		
Fjöldi útgáfuverka	5	6		
Fjöldi skráðra fornleifa í Reykjavík	2.675	2.944		
Fjöldi skráðra safngripa í Sarp	26.764	25.920		

<b>Lykiltölur Viðey</b>	<b>Rauntölur 2013</b>	<b>Rauntölur 2014</b>	<b>Markmið 2015</b>	<b>Markmið 2016</b>
Gestafjöldi með Viðeyjarferju	22.302	23.203		
Skólanemar í skipulögðum heimsóknum	2.415	2.592		
Fjöldi viðburða	23	23		
Fjöldi alþjóðlegra samstarfsverkefna	2	2		



**HANDHAFAR  
MENNINGARKORTSINS  
FÁ 10% AFSLÁTT  
Í SAFNBÚÐUM  
REYKJAVÍKUR**



**SÉRVALDAR  
VÖRUR Í  
HVERRI BÚÐ**



## **SAFNBÚÐIR REYKJAVÍKUR** GULLAKISTA SAFNGESTSINS



Safnbúðir Reykjavíkur eru í öllum söfnum Reykjavíkurborgar. Hver safnbúð endurspeglar safnið sem hún er staðsett í og þar finnur þú úrval af íslenskri hönnun og handverki, nýstárlega erlenda hönnunavöru, bækur, leikföng og minjagripi ásamt safn- og sýningar-tengdri vöru – allt kjörið til gjafa eða sem framlenging á safnupplifuninni.



**14** | **50+** | **150+**  
söfn | sýningar | viðburðir



**ÞINN AÐGANGUR  
AÐ MENNINGARLÍFI  
BORGARINNAR**

- FRÍTT Á SÖFNIN
- FÖST AFSLÁTTARKJÖR
- FJÖLDI TILBOÐA
- FJÖLMARGIR SAMSTARFSADILAR

[facebook.com/meningarkort](https://facebook.com/meningarkort)

[@menningarkort](https://twitter.com/meningarkort)

[#menningarkort](https://www.instagram.com/meningarkort)

[menningarkort.is](https://menningarkort.is)







HÖFUÐBORGARSTOFA





## Hlutverk

Höfuðborgarstofa ber ábyrgð á heildarkynningu Reykjavíkur á sviði ferðamála innanlands og utan. Stofan vinnur stöðugt og markvisst að því að skilgreina sóknarfæri og styrkleika Reykjavíkur á sviði ferðamála, m.a. með samþættingu nýsköpunar og vörubrúunar, markaðssetningu gagnvart erlendum ferðamönnum, viðburðahaldi og samstarfi við stofnanir borgarinnar og aðra haghafa. Höfuðborgarstofa rekur öfluga upplýsingamiðstöð fyrir ferðamenn þar sem lögð er áhersla á faglega þjónustu sem tekur til landsins alls. Hún sér um framkvæmd á skilgreindum borgarhátíðum, m.a. Menningarnótt, Vetrarhátíð og Barnamenningarhátíð, og er skýr farvegur fyrir undirbúning, framkvæmd og kynningu á viðburðadagatali borgarinnar auk þess að sinna samráði og ráðgjöf við skipuleggjendur stærri viðburða í Reykjavík. Höfuðborgarstofa hefur frumkvæði að því að skilgreina samstarfsfleti á milli stofnana Reykjavíkurborgar, stjórnvalda, sveitarfélaga á höfuðborgarsvæðinu, markaðsstofa um allt land, aðila í ferðaþjónustu og annarra hagsmunaaðila með það að markmiði að samhæfa aðgerðir, útfæra leiðir í samvinnu, efla upplýsingamiðlun og auka nýsköpun á sviði ferðamála í Reykjavík. Stofan leiðir einnig samstarf sveitarfélaga á höfuðborgarsvæðinu um markaðssetningu höfuðborgarsvæðisins alls gagnvart erlendum ferðamönnum undir sameiginlegu merki.

## Leiðarljós

Leiðarljós Höfuðborgarstofu er að Reykjavík eflist sem höfuðborg Íslands í alþjóðlegri samkeppni á sviði ferðamála. Sérstaða hennar sem hreinnar og nútímalegrar menningarborgar í nábýli við einstæða náttúru verði þekkt og virt. Reykjavík verði eftirsóttur áfangastaður allt árið um kring og þannig verði rennt styrkari stoðum undir fjölbreytt atvinnulíf og menningarstarf í tengslum við ferðaþjónustu á Íslandi.

## Meginmarkmið

- Styrkja stöðu Reykjavíkur sem höfuðborgar Íslands í alþjóðlegri samkeppni á sviði ferðamála.
- Gera Reykjavík að eftirsóttum áfangastað fyrir ferðamenn allt árið um kring og stuðla þannig að betri afkomu atvinnulífs og menningarstarfs í tengslum við ferðaþjónustu á Íslandi.

## Fjármál 2016

### FRUMVARP 2016 (í þús. kr.)

#### Tekjur

Rekstrartekjur 50.838

#### Gjöld

Laun og launatengd gjöld 91.957

Innri leiga 437

Annar rekstrarkostnaður 128.044

**Rekstrarniðurstaða 169.600**

#### Starfsmannafjöldi 2016

Heildarfjöldi starfsmanna 17

Fjöldi stöðugilda 12,4

- Vinna að því að gestir Reykjavíkur fái framúrskarandi móttökur, góða þjónustu og jákvæða upplifun
- Rækta hlutverk Reykjavíkur sem höfuðborgar gagnvart landinu öllu m.a. með traustri miðlun upplýsinga um Ísland til ferðamanna.
- Stuðla að aukinni fagmennsku og gæðum í upplýsingamiðlun til ferðamanna um Reykjavík og Ísland.
- Auka vægi viðburða, ráðstefnuhalds og menningar í ferðamennsku í Reykjavík til hagsbóta fyrir íbúa, atvinnulíf og gesti höfuðborgarinnar.
- Virkja stjórnslu, stofnanir og fyrirtæki borgarinnar sem og aðra haghafa til samstarfs um eflingu Reykjavíkur sem áfangastaðar.
- Efla langtíma samstarf sveitarfélaga á höfuðborgarsvæðinu á vettvangi viðburða og ferðaþjónustu til að auka samlegð og styrk svæðisins í alþjóðlegri samkeppni.
- Skilgreina segla á höfuðborgarsvæðinu sem heild, kortleggja þá og markaðssetja með það að leiðarljósi



## Ferðamálastefna Reykjavíkurborgar

Árið 2011 var samþykkt ferðamálastefna Reykjavíkurborgar fram til ársins 2020. Í júlí 2014 kom fram tillaga í borgarráði þar sem því var beint til menningar- og ferðamálaráðs að hefja endurskoðun á ferðamálastefnunni. Ástæður þessa voru m.a. breyttar forsendur vegna hraðari fjölgunar ferðamanna en reiknað hafði verið með í forsendum stefnunnar. Þar var gert ráð fyrir að fjöldi ferðamanna nálgast milljón árið 2020 en raunin varð sú að fjöldinn var orðinn um milljón árið 2012. Skoða þyrfti þölmörk, framboð þjónustu og uppbyggingaráform í því ljósi. Vinna við endurskoðun aðgerðaráætlunar hófst í ágúst 2014 og mun ný aðgerðaráætlun liggja fyrir þann 1. desember 2015. Áhersla verður lögð á að tryggja að áfangastaðurinn Reykjavík einkennist áfram af gæðum, gestrisni og einstakri upplifun. Nýir seglar verða þróaðir um allt höfuðborgarsvæðið í samstarfi við sveitarfélög á höfuðborgarsvæðinu og ferðamönnum gert kleift að nota almenningsgöngur til að komast út fyrir miðborgina.

Höfuðáhersla er á að tryggja eðlilega hlutdeild Reykjavíkurborgar í tekjum af ferðamönnum til að standa straum af vaxandi kostnaði. Til skoðunar er jafnframt hvort og þá hvernig Höfuðborgarstofa komi nánar að málefnum miðborgarinnar sem er fjölsóttasti ferðamannastaður landsins og ríkari áhersla verður lögð á samstarf og öflun gagna tengdum ferðþjónustu í Reykjavík.

Höfuðborgarstofa mun leggja áherslu á samstarf og samráð við haghafa í greininni og styðja við vöruþróun í afþreyingu til að laða að ferðamenn sem hafa áhuga á borgarferðum allt árið um kring. Stofan mun vinna náið með nýrri Stjórnstöð ferðamála að farsælli þróun ferðþjónustu í Reykjavík og á landinu öllu. Grunnstöðir í ferðamálastefnu Reykjavíkurborgar verða eftir sem áður; Vetrarborg, Menningarborg, Heilsuborg og Ráðstefnuborg.

**Vetrarborg.** Höfuðáhersla er lögð á að kynna Reykjavík sem vetraráfangastað til að vinna á móti sveiflum á milli háannar og lágannar í komum ferðamanna. Höfuðborgarstofa mun leggja áherslu á að hvetja og styðja ferðþjónustufyrirtæki og rekstraraðila í miðborginni til að efla vöruþróun sem tengist vetrarstemningu, rómantík og upplifun. Áfram verður unnið í samstarfi við Iceland Naturally sem er átaksverkefni um að fjölga vetrarferðamönnum frá Bandaríkjunum. Unnið verður að aukinni vöruþróun kringum aðventuna og rekstraraðilar í miðborginni hvattir til að skapa notalega vetrarstemningu utanhúss. Áhersla er lögð á að kynna árlega viðburði sem fara fram utan háannar og vinna með hagaðilum að því að fjölga viðburðum yfir vetrartímann.

**Menningarborg.** Höfuðborgarstofa mun draga fram menningarlega afþreyingarkosti í borginni og efla upplýsingagjöf til ferðamanna með áherslu á rafræna miðlun. Stofan mun vinna náið með menningarstofnunum í borginni, sveitarfélögum á höfuðborgarsvæðinu og öðrum aðilum tengdum ferðþjónustu að því að kynna viðburði og menningarstarf á svæðinu. Höfuðborgarstofa sér um skipulagningu og framkvæmd á stóru borgarhátíðunum og styður við aðrar hátíðir í borginni með samstarfi og samráði, en saman mynda þessir viðburðir þétt viðburðardagatal allt árið um kring í Reykjavík.

**Heilsuborg.** Áhersla verður lögð á að kynna Reykjavík sem heilsutengdan áfangastað. Höfuðborgarstofa mun vinna með sveitarfélögum á höfuðborgarsvæðinu og fleiri aðilum að því að gera náttúruna og útivistarsvæði í nágrenni borgarinnar enn aðgengilegri og bæta merkingar göngu- og hjólaleiða. Unnið verður með ÍTR og sveitarfélögunum að vöruþróun sundlauga til að undirstrika sérstöðu þeirra og Nauthólsvík verður eflað sem baðstaður og áhugaverður áfangastaður. Til að styrkja heilsuborgina Reykjavík mun Höfuðborgarstofa vinna með Meet in Reykjavík að fjölga alþjóðlegum íþróttaviðburðum í Reykjavík.

**Ráðstefnuborg.** Reykjavíkurborg er kjölfestuaðili í rekstri Meet in Reykjavík sem er leiðandi afl í kynningu á Reykjavík sem ráðstefnuborg. Höfuðborgarstofa og Meet in Reykjavík munu leggja áherslu á að kynna Reykjavík sem umhverfisvænan áfangastað og þróa grænt ráðstefnuhald í borginni. Höfuðborgarstofa mun tengja saman viðburðardagatal Reykjavíkurborgar við gagnaveitur Meet in Reykjavík til að ráðstefnuhaldarar geti skipulagt ráðstefnur í kringum borgarhátíðir og aðra stærri viðburði í Reykjavík, og aukið þannig upplifun ráðstefnugesta. Stefnt er að því að tengja Gestakort Reykjavíkur við grunnskráningarpakka ráðstefnugesta í borginni og hvetja þannig ráðstefnugesti til að nýta sér menningarlega og heilsutengda afþreyingu meðan á dvöl þeirra stendur.

## Markaðs- og kynningarmál

**Reykjavík Loves** verður áfram slagorð og auðkenni fyrir Reykjavík og sveitarfélög á höfuðborgarsvæðinu í markaðssetningu gagnvart erlendum ferðamönnum. Höfuðborgarstofa mun vinna náið með sveitarfélögum á höfuðborgarsvæðinu að því að styrkja vörumerkið og auka sýnileika þess. Einnig verður lögð aukin áhersla á mörkun vörumerkisins í samstarfi við stofnanir borgarinnar, viðburðarhaldara, ferðþjónustuaðila og rekstraraðila í borginni.

## Vefmiðlar og viðburðadagatal

Rafræn upplýsingagjöf gegnir sífellt stærra hlutverki í allri markaðssetningu og mun Höfuðborgarstofa vinna

að því efla upplýsingamiðlun til ferðamanna í gegnum vefsíðuna [visitreykjavik.is](http://visitreykjavik.is) og samfélagsmiðla. Lögð verður áhersla á að lyfta upp viðburðardagatali borgarinnar og kynna það mun betur fyrir ferðapjónustuaðilum og þeim skipuleggjendum sem standa fyrir viðburðum á svæðinu.

### Útgáfa og þemakort

Gefin verða út rafræn fréttabréf og bæklingar fyrir Reykjavík sem vetraráfangastað og borg hátíða og viðburða. Útgáfu á svokölluð þemakortum sem vekja athygli á áhugaverðum stöðum og afþreyingu á höfuðborgarsvæðinu, s.s. sundlaugum, menningarstofnunum og hjólréiðaleiðum, hafa gefist vel og verður haldið áfram að þróa þemakort undir merkjum Reykjavík loves. Þá eru gefnir út bæklingar í tengslum við viðburði á borð við Barnamenningarhátíð og Aðventuhátíð auk þess sem gefinn er út sérstakur viðburðarbæklingur til að kynna viðburðarhald á höfuðborgarsvæðinu árið um kring.

### Sýningar og kaupstefnur

Höfuðborgarstofa mun taka þátt í sýningum og kaupstefnum innanlands, s.s. Mid Atlantic, Vest Norden og Hittumst. Áhersla verður lögð á að kynna Reykjavík á vinnustofum í Bandaríkjunum, Evrópu og Skandinavíu í gegnum samstarf við Íslandsstofu og Meet in Reykjavík.

### Blaðamannaheimsóknir

Blaðamannaheimsóknir verða unnar í nánu samstarfi við Íslandsstofu, Iceland Naturally, Meet in Reykjavík og almannatengslaskrifstofur erlendis. Jafnframt tekur Höfuðborgarstofa á móti fjölda fyrirspurna frá erlendum blaðamönnum sem hafa samband að eigin frumkvæði varðandi samstarf. Eingöngu er farið út í vinnu með þeim blaðamönnum sem standast settar kröfur og almennt er miðað við að farið sé í samstarf við blaðamenn frá löndum eða svæðum sem bjóða upp á beint flug til landsins.

### Tekjuöflun

Áfram verður unnið að því að fjölga auglýsingum á [visitreykjavik.is](http://visitreykjavik.is) samhliða þróun og endurbótum á

vefnum. Leitað verður eftir kostnaðarþátttöku einkaðila á útgáfu og kynningarefni sem Höfuðborgarstofa stendur að auk þess sem möguleikar á tekjuöflun í gegnum samstarfsverkefni verða áfram nýttir til hlítar. Höfuðborgarstofa mun auglýsa eftir bókunaraðila til að þjónusta þá sem heimsækja [visitreykjavik.is](http://visitreykjavik.is) til að gera gestum kleift að bóka skoðunarferðir og aðra afþreyingu í gegnum vefsíðuna. Haldið verður áfram að styrkja stóðir hátíða borgarinnar með samstarfi við fyrirtæki með langtímasamninga að leiðarljósi og leitað leiða til að afla aukinna tekna í gegnum Upplýsingamiðstöð ferðamanna í Aðalstræti sem rekin er af Höfuðborgarstofu.

### Gestakort Reykjavíkur

Enn eru mikil sóknarfæri í Gestakorti Reykjavíkur eða Reykjavík City Card. Á liðnu ári var sölustöðum á höfuðborgarsvæðinu fjölgað og hefur salan aukist um 20% á fyrstu níu mánuðum ársins 2015. Áfram verður unnið með ferðapjónustuaðilum að því að auka sölu á Gestakortinu og sýnileika þess, auk þess sem unnið verður að því að tengja Gestakortið við grunnskráningarpakka ráðstefnugesta í borginni. Rafvæðing kortsins er í ferli og stefnt að því að færa kortið yfir í rafræna útgáfu um leið og allir þættir þess hafa verið skoðaðir að fullu.

### Upplýsingamiðstöð ferðamanna – UMFR

Upplýsingamiðstöðin Aðalstræti 2 er sú stærsta sinnar tegundar á landinu og þar er að finna upplýsingar um gistingu, samgöngur, afþreyingu og menningu af öllu landinu. Árið 2014 komu rúmlega 300 þúsund gestir í upplýsingamiðstöðina og ekkert lát er á aukningu gesta. Á fyrstu níu mánuðum ársins 2015 er meðalaukningin tæp 10% á milli ára og mikil aukning er í sölu varnings og þjónustu við ferðamenn, eða 15%.

Samningur við ITA, sem sér um bókunarþjónustu samkvæmt samningi, rennur út um áramót 2015 og verður auglýst eftir samstarfsaðila í opnu tilboðsferli í byrjun nýs árs. Opnunartími upplýsingamiðstöðvarinnar er í stöðugri endurskoðun vegna vaxandi fjölda ferðamanna og verður áfram.



## Hátíðir og viðburðir

Hátíðir og viðburðir í Reykjavík eru eitt öflugasta aðdráttarafl borgarinnar yfir vetrartímam. Stóru borgarhátíðirnar sem Höfuðborgarstofa ber ábyrgð á eru: Menningarnótt, tendrun Friðarsúlunnar, Desember í Reykjavík, Vetrarhátíð og Barnameningarhátíð.

Borgarhátíðirnar eru mikilvægir viðburðir í þétta viðburðadagatali sem er til þess fallið að efla fjölbreytt og öflugt atvinnulíf í borginni.

Hin fjölbreytta flóra annarra hátíða í borginni sem hún styður án þess að bera ábyrgð á fjárhag þeirra og framkvæmd skipta miklu máli í ímyndarsköpun Reykjavíkur sem menningarborgar, kynningu og markaðssetningu hennar á erlendum vettvangi.

Höfuðborgarstofa mun leggja áherslu á öflugt samstarf og samráð við viðburðarhaldara og leita leiða til að koma á nýjum viðburðum í borginni í samstarfi við einkaaðila. Er það gert með það að markmiði að efla áfangastaðinn Reykjavík allt árið um kring og auka arðsemi í greininni.

**Vetrarhátíð** er haldin í febrúar. Meginþema hátíðarinnar er samspil myrkurs og ljóss eins og ljósalistaverk á opnunarkvöldi hátíðarinnar ber vitni um og leitast verður við sem fyrr að fá sem flesta í lið til þess að lýsa upp Reykjavík á fallegan og listrænan hátt. Safnanótt og Sundlauganótt verða áfram hornsteinar hátíðarinnar en tímabundið verður dregið úr umfangi hennar vegna hagræðingar á árinu 2016. Sóknarfæri eru mikil í tengslum við hátíðina og þá sérstaklega þegar kemur að samstarfi sveitafélaga á höfuðborgarsvæðinu og dreifingu gesta.

**Barnameningarhátíð** er haldin í kringum Sumardaginn fyrsta í samstarfi við skólasamfélagið, listamenn og menningarstofnanir. Áhersla er lögð á þátttöku skólabarna í viðburðunum og er Barnameningarhátíð einn fjölbreyttasti, fjölsóttasti og áhuga-verðasti árlegi viðburðurinn sem haldinn er fyrir börn.

**Menningarnótt** hefur fest sig í sessi sem stærsta skipulagða hátíð ársins á Íslandi. Viðhorf Íslendinga til hátíðarinnar er mjög gott og stefnt er að því að viðhalda því. Áfram verður áhersla á að dreifa viðburðum um stærra svæði og kynna lokunarsvæði og aðgengismál vel fyrir íbúum borgarinnar.

**Tendrun Friðarsúlunnar í Viðey** er eitt af verkefnum Höfuðborgarstofu í október en Höfuðborgarstofa sér um framkvæmd viðburðarins í Viðey í samstarfi við Borgarsögusafn, Listasafn Reykjavíkur og skrifstofu Menningar- og ferðamálasviðs. Árið 2016 verða LennonOno Grant for Peace afhent í Hörpu og þess minnst í október að 30 ár eru liðin frá því leiðtogafundurinn var haldinn í Höfða.

**Desember í Reykjavík.** Hátíðin hefst með tendrun ljósa Oslóartrésins fyrsta sunnudag í aðventu og lýkur á Þorláksmessu með útitónleikum en þar á milli verður að finna fjölda smærri viðburða þar sem hugað er sérstaklega að gömlu jólunum og sagnahefðinni. Sú nýbreytni varð í aðventuhaldi í borginni í fyrra að skautasvell var opnað á Ingólfstorgi í samstarfi við einkaaðila og er ætlunin að endurtaka leikinn í ár. Höfuðborgarstofa mun vinna með aðilum að því að styðja við viðburði í kringum áramót og þrettándann með það að markmiði að lengja hátíðina fram í janúar. Einnig verður leitast við að koma á viðburðum í lok nóvember til að laða að fleiri ferðamenn á þeim tíma ársins.

### Viðburðadagatal Höfuðborgarstofu 2016

Febrúar	Vetrarhátíð (Safnanótt/Sundlauganótt/Ljósaflaup)
Apríl - maí	Barnameningarhátíð
Ágúst	Menningarnótt
Október	Tendrun Friðarsúlunnar í Viðey
Desember	Desember í Reykjavík

Lykiltölur Höfuðborgarstofa	Rauntölur 2013	Rauntölur 2014	Útkomuspá 2015	Markmið 2016
Gestafjöldi á Upplýsingamiðstöð	299.088	337.676	360.000	395.000
Hlutfall jákvæðra landsmanna gagnvart Menningarnótt	73%	76%	68%	75%
Fjöldi heimsóknna á vefsvæði www.meningarnott.is	57.948	65.935	60.000	70.000
Sala á gestakorti (fjöldi korta)	8.267	11.631	12.000	13.000
Fjöldi erlendra ferðamanna á Íslandi	807.349	997.556	1.226.000	1.500.000
Fjöldi heimsóknna á vefsvæði www.visitreykjavik.is	636.133	681.437	875.000	1.000.000









LISTASAFN REYKJAVÍKUR



# LISTASAFN REYKJAVÍKUR REYKJAVIK ART MUSEUM

Safnið hefur þrjú hús til umráða: Kjarvalsstaði frá 1973, Ásmundarsafn frá 1983 og Hafnarhúsið frá árinu 2000.

## Hlutverk

Samkvæmt samþykkt fyrir Listasafn Reykjavíkur er hlutverk stofnunarinnar að:

- Safna svo fullkomnu safni íslenskrar myndlistar sem unnt er, skrá það, varðveita og sýna.
- Rannsaka og sinna fræðslu um myndlist.
- Efna til kynningar á verkum og starfsemi safnsins.
- Hafa umsjón og eftirlit með myndverkum á almanna-færi í eigu borgarinnar.
- Stuðla að því að borgarþúum og öðrum gestum safnsins sé gert kleift að fylgjast með því helsta sem er að gerast í myndlist.

## Meginmarkmið

- Að val verka í safneign og til sýninga ráðist af listrænu gildi þeirra fyrst og fremst.
- Að sinna fræðslu, kynningu og útgáfu á þann hátt að nútímalist verði aðgengileg öllum.
- Að hlúa að rannsóknum og skráningu á listaverkum safnsins á þann hátt að safneignin geti þjónað menningarsögulegu hlutverki sínu til frambúðar.
- Að hafa gott eftirlit og umsjón með listaverkum á almanna-færi í eigu borgarinnar svo þau haldi listrænu gildi sínu.
- Að sýna helstu stefnur og strauma í list samtímans og með því gera borgarþúum og öðrum gestum safnsins kleift að fylgjast með framsækinni íslenskri og alþjóðlegri myndlist.



## Fjármál 2016

### FRUMVARP 2016 (í þús. kr.)

#### Tekjur

Rekstrartekjur 97.403

#### Gjöld

Laun og launatengd gjöld 163.680

Innri leiga 136.193

Annar rekstrarkostnaður 163.156

**Rekstrarniðurstaða 365.626**

#### Starfsmannafjöldi 2016

Heildarfjöldi starfsmanna 37

Fjöldi stöðugilda 22,4



# HELSTU VERKEFNI 2016

Listasafn Reykjavíkur varðveitir listaverkæign Reykjavíkurborgar, stundar rannsóknir á henni og miðlar upplýsingum í formi sýninga, útgáfu og annarrar fræðslu. Megináhersla á árinu 2016 verður að huga að undirstöðum og grunnildum safnsins sem starfað hefur í núverandi mynd í 15 ár. Undirstöður starfseminnar verða treystar með því að vinna að stefnumótun sem felur í sér greiningu á hlutverki safnsins og hinum ýmsu deildum þess. Jafnframt verður innra skipurit endurskoðað með það að leiðarljósi að skýra hlutverk og markmið stafsmanna þannig að starfsemin verði markvissari. Áhersla verður lögð á að bæta starfsumhverfi starfsmanna.

Listasafn Reykjavíkur er mikilvægur vettvangur þar sem borgarþátttakendur og gestir þeirra fá notið myndlistar af ólíkum toga. Safnið er farvegur strauma þar sem sköpun og samfélagsmætti fara saman um leið og það er vettvangur fræðslu og skemmtunar. Rík áhersla verður á að samtvinna þessi ólíku hlutverk með sýningum, fræðslu og upplýsingagjöf.

## Sýningar

Stærri sýningum verður fækkað á árinu en leitast verður við að vanda sýningar vel og leggja áherslu á fjölbreytta miðlun og smærri verkefni til að tryggja flæði gesta í safnhúsunum. Sýningadagskránni er ætlað að styrkja sérkenni safnhúsanna, sem hafa fest sig í sessi á undanförunum árum, og leitast við að treysta enn tengslin við listunnendur og markhópa hvers safns fyrir sig.

Á Kjarvalsstöðum verður viðamikil sýning á verkum Kjarvals úr safni Þorvaldar Guðmundssonar og Ingibjargar Guðmundsdóttur auk þess sem lykilverk listamannsins úr safneigninni verða sýnd allt árið. Í miðrými safnsins verður unnið með listamönnum af ólíkum kynslóðum og þeim boðið að vinna tímabundin verk sem tengjast Kjarval. Þá verður einkasýning á verkum myndlistarkonunnar Hildar Bjarnadóttur sem sameinar hefðbundna miðla málalistar og veflist um leið og hún fæst við sögu kvenna og umhverfismál. Sýningarsalir Kjarvalsstaða verða tímabundið lokaðir í upphafi árs vegna viðhalds.

Safnið ræktar það hlutverk sitt að kynna erlenda myndlist einkum með sýningum í Hafnarhúsi. Árið hefst með sýningu á verkum Moniku Grzymala, sem vinnur nýtt verk inn í A-sal safnsins, og sýningu sem ber vinnutílinn Leikur/barnið sem kennari en á henni kynnir sýningarstjórinn Jaroslav Andel hugmyndir um tengsl myndlistar, vísinda og kennslufræða í gegnum verk alþjóðlegra samtímalistamanna. Á meðan sýningu stendur verður unnið með Biophiliiu-teymi Bjarkar Guðmundsdóttur. Sýning sem ber vinnutílinn Náttúrgripasafnið verður opnuð á vordögum. Á henni verða verk samtímalistamanna sem í verkum sínum nota

náttúruna og skráningu hennar á einn eða annan hátt í verkum sínum. Haustið verður helgað sýningum sem fjalla um stríð, afleiðingar þess, valdatafl og heimsfrið. Sýnt verður víðfrægt verk írska listamannsins Richard Mosse, *The Enclave*, frá 2013 og verk Errós sem fjalla um þetta málefni. Allt árið verða sýningar í D-sal þar sem kynnt verða verk eftir upprennandi listamenn sem eru að stíga sín fyrstu skref í safnaumhverfi.

Ráðgerðar eru þrjár sýningar í Ásmundarsafni þar sem verkum listamannsins verða gerð skil bæði einum og sér og í samhengi verka annarra listamanna af ólíkum kynslóðum. Við upphaf árs stendur sýningin Geimþrá yfir í safninu þar sem verk Ásmundar eru sýnd ásamt verkum Gerðar Helgadóttur, Jóns Gunnars Árnasonar og Sigurjóns Ólafssonar. Leitast verður við að veita nýja sýn á verk Ásmundar með því að vinna með utanaðkomandi sýningarstjórum og listamönnum. Á árinu verður sýning þar sem verk myndlistarkonunnar Elínar Hansadóttur eru sýnd í samhengi verka Ásmundar undir sýningarstjóranum Dorothee Kirch.

## Miðlun og fræðsla

Eitt af meginmarkmiðum fræðslustarfs safnsins er að vekja safngesti, stóra sem smáa, til umhugsunar um myndlist og hvetja til gagnrýnnar hugsunar. Stefnt er að því að treysta enn samstarf við skóla með námskeiði fyrir kennara og þróun nýrra kennslugagna. Mikið og náið samstarf verður við skóla í tengslum við sýninguna Barnið sem kennari. Unnar verða nýjar fræðslusýningar í Flakkarann m.a sýning og fræðslugögn um Erró sem sérstaklega verður beint að skólum og leikskólum í Breiðholti með það að markmiði að efla vitund um veggmyndir hans í hverfinu. Fræðslustarfið teygir sig einnig út fyrir vegg safnsins með því að vinna rafrænt upplýsinga- og fræðsluefni um list í almenningssými. Lögð verður áhersla á að skapa tækifæri fyrir skólakennendur jafnt sem almenning til að kynnast betur útlitaverkum í hverfum borgarinnar.

Lögð verður áhersla á að auka aðgengi og mæta þörfum ólíkra hópa við fræðslu og miðlun safnsins. Líkt og undanfarin ár verður leitast við að auka áhuga yngri gesta með viðburðum og námskeiðum. Hugað verður að eldri borgurum og bættri þjónustu við erlenda gesti safnsins. Þar sem sýningum safnsins verður fækkað á árinu skapast tækifæri til margvíslegra viðburða og leitast verður við að kynna sýningarnar með nýjum og spennandi hætti. Áhersla verður á að safnið sé vettvangur fagumræðu m.a. með samstarfi við Listaháskóla Íslands.

## Varðveisla og rannsóknir

Safnkostur Listasafns Reykjavíkur er mikilvægur rannsóknargrunnur nokkurra sýninga, einkum á verkum Ásmundar Sveinssonar, Errós og Kjarvals. Átak

verður gert hvað varðar frágang verka Ásmundar og skráningu gagna um Erró. Vegleg bók um höfundarverk Ásmundar Sveinssonar verður gefin út á árinu en nokkrir fræðimenn koma að gerð bókarinnar í samvinnu við safnið.

Í tenglum við almenna stefnumótun verður unnin söfnunarstefna og stefna um list í almenningssými með áherslu á tilhögun nýrra verkefna í samráði við önnur svið Reykjavíkurborgar og lögð áhersla á að stuðla að því að myndlist verði sjálfsagður hluti nýbygginga og uppbyggingar nýrra hverfa. Í samræmi við markmið í aðalskipulagi Reykjavíkurborgar 2010-2030, verður áhersla lögð á menningarlega sérstöðu einstakra hverfa borgarinnar og aukna aðkomu listamanna að skipulagi og mótun mannvirkja á vegum borgarinnar.

## Rekstur og þjónusta

Á árinu verður unnið nýtt heildarútlit (mörkun/branding) fyrir allt efni sem safnið sendir frá sér auk þess sem hugað verður að merkingum safnhúsanna jafnt innandyra sem utan. Lögð verður áhersla á að styrkja ímynd safnsins jafnframt því sem allt upplýsingaefni, útgáfa og notkun samfélagsmiðla verður rýnd.

Hugað verður að ólíkum markhópum með markvissri miðlun upplýsinga og bætt aðgengi að leiðarljósi. Leitast verður við að auka fjölda þeirra erlendu ferðamanna sem nýta þjónustu safnsins í öllum safnhúsum. Boðið verður upp á leiðsagnir, fyrirlesta og aðra fræðsludagskrá fyrir innelda jafnt sem erlenda gesti.

Lögð verður áhersla á gestakannanir og greiningu gesta með það í huga að gera markaðsstarf safnsins enn markvissara. Þá verður áfram unnið að því að efla safnverslanir.



Viðburðadagatal Listasafns Reykjavíkur 2016	
Janúar - maí	Safnanótt (febrúar) Vetrarfrí í grunnskólum Reykjavíkur (febrúar) HönnunarMars (mars) Barnamenningarhátíð (apríl) List án landamæra (apríl) Fjölmennningarhátíð (maí) Listahátíð í Reykjavík (maí-júní)
Júní - ágúst	Leiðsagnir á ensku í Hafnarhúsi og á Kjarvalsstöðum (júní, júlí, ágúst) Kvöldgöngur menningarstofnanna (júní, júlí, ágúst) Reykjavík Dance Festival (ágúst) Menningarnótt (ágúst)
September - desember	Tendrun Friðarsúlu í Viðey (október) Haustfrí í grunnskólum Reykjavíkur (október) Iceland Airwaves (nóvember) Jólaborgin (desember)

Safnfræðsla Listasafns Reykjavíkur 2016	
<b>Fyrir leikskóla</b>	Tekið á móti hópum í öllum safnhúsum virka daga frá kl. 8 til 16. Leiðsögn um sýningar er skólunum að kostnaðarlausu.  Leikskólum er sérstaklega bent á að heimsækja Ásmundarsafn, þar sem verkin eru aðgengileg, safnhúsið sjálft spennandi og gott að eiga fyrstu kynni af listasöfnum.  Á Kjarvalsstöðum er hægt að heimsækja Hugmyndasmiðjuna og þar er aðstaða til að vinna létt verkefni í tengslum við yfirstandandi sýningar í fylgd safnkennara.
<b>Fyrir grunnskóla</b>	Tekið á móti hópum í öllum safnhúsum virka daga frá kl. 8 – 16. Heimsókn í söfnin tekur eina til tvær kennslustundir og er skólunum að kostnaðarlausu.  Flestar sýningar safnsins gefa tilefni til vinnu með nemendum en innan fræðsludeildar hefur verið lögð sérstök áhersla á verkefni um Ásmund Sveinsson, Kjarval og Erró.  4. bekkur – Ásmundarsafn: Ásmundur Sveinsson 6. bekkur – Kjarvalsstaðir: Jóhannes Sveinsson Kjarval 7. og 8. bekkur - Hafnarhúsið: Erró
<b>Fyrir framhaldsskóla</b>	Tekið á móti hópum í öllum safnhúsum virka daga frá kl. 8 – 16. Leiðsögn um sýninguna er skólunum að kostnaðarlausu.
<b>Fyrir Háskóla</b>	Tekið á móti hópum í öllum safnhúsum virka daga frá kl. 8 – 16. Leiðsögn um sýninguna er skólunum að kostnaðarlausu.  Á vegum fræðsludeildar er sérstaklega tekið á móti kennaranemum og nemum í uppeldis- og kennslufræði og þeim kynnt hvernig þeir geta nýtt safnið þegar þeir hefja störf.
<b>Flökkusýning</b>  Grunnskólum stendur til boða að fá tvær flökkusýningar til láns í skólann í 2–3 vikur í senn ásamt vonduðum verkefnum (fræðslupakka) og kynningu á mögulegri notkun sýninga og verkefna. Fræðslupakkarnir eru unnir af kennurum með bakgrunn í myndlist og listfræði og verkefni tengd námskrám. Flökkusýningarnar eru í sérhönnuðum kistum á hjólum og eru færanlegar á milli rýma. Hver sýning er í tveimur kistum sem raðast saman í u.þ.b. 10 metra af sýningarrými og rúmar um 8–12 listaverk sem eru öll úr safneign og vel flest eftir íslenska myndlistarmenn.	



Sýningar Listasafns Reykjavíkur 2016, Hafnarhús	
16. janúar - 10. apríl	<b>Monika Grzymala - innsetning.</b> Monika er þekkt fyrir þrívíðar teikningar sem verða til við könnun á aðstæðum, upplifun og hughrifum af þeim stöðum sem hún kys að vinna á og sýna. Verk hennar fjalla um rýmið og um línuna. (Sýningarstjóri: Ingibjörg Jónsdóttir)
16. janúar - 10. apríl	<b>Leikur / barnið sem kennari.</b> Tengsl myndlistar, vísinda og kennslufræði verða skoðuð í sögulegu samhengi og sérstaklega í tengslum við módernismann. Markmiðið er ekki aðeins að draga athygli að mikilvægi menntunar heldur að skoða hugmyndir um endurbætur í menntun, sköpunargleði og leik. Meðal listamanna er Michael Joaquin Grey. (Sýningarstjóri: Jaroslav Andel)
16. janúar - 21. Febrúar	<b>D-salur.</b> Sýningaröð sem nefnd er eftir D-sal Hafnarhússins snýr aftur eftir nokkura ára hlé. Verkefnið hófst árið 2007 með það að markmiði að vekja athygli á listamönnum sem ekki höfðu áður haldið einkasýningu í stærri söfnum landsins og gefa þannig efnilegum listamönnum tækifæri til að vinna innan vébanda safns. Alls hafa 22 listamenn tekið þátt í verkefningu og hlaut það Menningarverðlaun DV árið 2009. Nú verður haldið áfram þar sem staðar var numið en sýningaröðin er framtíðarverkefni safnsins. (Sýningarnar eru skipulagðar af sýningarstjórum Listasafns Reykjavíkur.)
25. febrúar - 10. apríl	<b>D-salur</b>
23. apríl - 8. maí	<b>Útskriftarsýning Listaháskóla Íslands 2015.</b> Sýning á vekom útskriftarárgangs myndlistar- og hönnunardeilda Listaháskóla Íslands.
2. júní - 7. ágúst	<b>D-salur</b>
20. ágúst - 16. október	<b>D-salur</b>
Lýkur 4. september	<b>Tilurð Errós.</b> Sýningin gerir grein fyrir þeim breytingum sem urðu á list Errós frá 1955 til 1964. Á þessum árum hvarf Erró smá saman frá expressionískri og figúratífri myndlist og byrjar að tileinka sér myndgerð samklippimynda (collage), sem hann síðar hefst handa við að mála á léreftið. Þróunarferli hans liggur í gegnum figúratífan expressionisma, teikninga-samklippur, hreinar samklippur og loks málaðar eftirmyndir af samklippum, en Erró virðist hafa verið fyrstur til að skapa „samklippumálverk“. Erró fór ekki til New York fyrr en 1964 og þá komu fram enn aðrar mikilvægar breytingar í list hans. (Sýningarstjóri: Danielle Kvaran)
9. október - út árið	<b>Richard Mosse.</b> Sýnt verður víðfrægt verk írska listamannsins Richard Mosse, The Enclave frá 2013. Verkið var sýnt fyrir hönd Írlands á Feneyjartvíæringnum árið 2013 og hlaut mikla athygli.
27. ágúst - út árið	<b>D-salur</b>

Sýningar Listasafns Reykjavíkur 2016, Kjarvalsstaðir	
5. febrúar - 21. ágúst	<b>Kjarval – úr safni Þorvaldar Guðmundssonar og Ingibjargar Guðmundsdóttur.</b> Sýnd verða verk eftir Kjarval úr safni Þorvaldar Guðmundssonar og Ingibjargar Guðmundsdóttur. Einkasafnið er stærsta safn sinnar tegundar á landinu en þar á meðal eru málverk og teikningar eftir Jóhannes S. Kjarval og <i>Lifshlaupið</i> , fjórir veggir úr vinnustofu listamannsins í Austurstræti. Þorvaldur Guðmundsson (1911-1998) var einn af mestu athafnamönnum síðari tíma og Ingibjörg (1908-2004) eiginkona hans tók virkan þátt í starfi manns síns.
5. febrúar - út árið	<b>Kjarval lykilverk.</b> Á sýningunni er listferli Jóhannesar S. Kjarval er gerð skil með lykilverkum úr safneign Listasafns Reykjavíkur.
3. september - 31. janúar	<b>Hildur Bjarnadóttir - einkasýning.</b> Sýning á verkum myndlistarkonu sem vakið hefur athygli fyrir verk sem sameina hefðbundna miðla málalistar og veflist um leið og listamaðurinn fæst við sögu kvenna og umhverfismál.

## Sýningar Listasafns Reykjavíkur 2016, Ásmundarsafn

19. febrúar - 17. apríl	<b>UPPBROT - Ásmundur Sveinsson og Elín Hansdóttir</b> Á sýningunni UPPBROT rýnir Elín í verk Ásmundar, glímur við arfleið hans og leitar áður ókannaðra flata. Átökin milli nýrra verka Elínar og meðhöndlunar hennar á sögulegum verkum Ásmundar opnar áhorfendum nýja sýn. Á milli kynslóðanna eru fjölmargir ósættanlegir þræðir sem skapa áhugaverða spennu en þar er einnig að finna kraftmikinn samhljóm. (Sýningarstjóri: Dorothee Kirch)
30. apríl - 11. September	<b>Ásmundur Sveinsson – lykilverk.</b> Sumarsýning þar sem ferli Ásmundar Sveinssonar er gerð skil með lykilverkum úr safneign Listasafns Reykjavíkur.

Lykiltölur	Rauntölur 2013	Rauntölur 2014	Útkomuspá 2015	Markmið 2016
Gestafjöldi - heildartala	203.053	200.573	215.000	220.000
- Hafnarhús	120.617	124.783	135.000	138.000
- Kjarvalsstaðir	65.363	53.622	60.000	60.000
- Ásmundarsafn	17.073	22.168	20.000	22.000
Skólanemar í skipulögðum heimsóknum	13.090	13.320	13.000	13.000
Fjöldi viðburða	119	130	140	140
Fjöldi alþjóðlegra samstarfsverkefna	8	8	3	5
Fjöldi heimsókna á vefsvæði	80.718	114.944	130.000	135.000
Útlán listaverka	598	570	543	570
Fjöldi útgáfuverka	14	12	14	13
Fjöldi skráðra listaverka í eigu safnsins	16.778	16.920	16.939	17.000
Fjöldi útilistaverka í umsjón safnsins	157	183	181	183





KRAMBÚÐ

HJER FÆST  
ALT SEM ÞJER  
ÞARFNIST  
MIS ÁHÖLD  
CONFECT  
HVEITI  
RS







Með yfirskriftinni **Fjölbreytt menning - friðsæl borg** vakti sviðið sérstaka athygli á því með hvaða hætti Reykjavíkurborg hlúir að fjölbreyttri menningu og litríku mannlífi og hvernig þessi áhersla skilar sér í betra og friðsælla samfélagi. Þetta var gert á margvíslegan hátt s.s. með aðstöðu til skapandi starfs, með hvatningu og öflugum stuðningi við grasrótina, listalífið og metnaðarfullar menningarstofnanir þannig að hugað sé að öllu í senn: sterkum og faglegum grunni í bland við nýsköpun, ferskleika og tilraunastarfsemi. Verkefni tengd barnamenningu og grasrót nutu sérstakrar athygli og stuðnings á árinu. Með starfsemi sinni lagði sviðið kapp á að spegla vel þessa fjölbreytni og ná enn betur til nýrra hópa.

## **Menningarstefna Reykjavíkurborgar**

Öflug kynning á menningarstefnunni Menning er mannréttindi var í upphafi ársins m.a. bæði með opnum fundi í Spöng og á fundum fagráða og hverfisráða borgarinnar. Unnið var eftir aðgerðaráætlun þeirri sem fylgdi stefnunni, mörgum þeirra komið í farveg og hún uppfærð í árslok vegna komandi árs.

Ein af aðgerðum menningarstefnu var að Reykjavíkurborg hvetji til samstarfs um rannsóknir á hagrænum áhrifum menningar og skapandi greina. Rannsóknarmiðstöð skapandi greina var falið að vinna rannsókn og skilaði hún niðurstöðum með skýrslunni Vinnumarkaður skapandi greina á höfuðborgarsvæðinu. Jafnframt kom sviðið að málþingi um menningartölfræði í samvinnu tveggja ráðuneyta ofl. aðila.

Veigamestu aðgerðirnar sneru að rekstri menningarstofnana. Hið nýja Borgarsögusafn Reykjavíkur eflist til muna á fyrsta heila starfsári sínu og varð raunin sú að sameining Árbæjarsafns, Landnámssýningarinnar, Ljósmyndasafns Reykjavíkur, Sjóminjasafnsins í Reykjavík og Viðeyjar reyndist gæfuspör. Sama má segja um samrekstur Borgarbókasafns Reykjavíkur og Menningar- miðstöðvarinnar Gerðubergs. Samþykkt var ný stefnumótun fyrir Borgarbókasafn-menningarhús og

Borgarsögusafn sem endurspeglar uppfært og endurskilgreint hlutverk þeirra í starfseminni á komandi árum. Nýir stjórnendur voru ráðnir að Listasafni Reykjavíkur og Höfuðborgarstofu og tveir nýir deildarstjórar til að stýra fjórum menningarhúsum Borgarbókasafns.

## **Ferðamálastefna Reykjavíkurborgar**

Helstu ástæður endurskoðunar þeirrar aðgerðaráætlunar sem fylgdi ferðamálastefnunni var mun meiri vöxtur í ferðaþjónustunni en reiknað hafði verið með. Stýrihópur skilaði nýrri aðgerðaáætlun og breiður hópur hagsmunaaðila var kallaður að vinnunni. Hún felur í sér áherslubreytingar í starfsemi Höfuðborgarstofu þar sem meiri áhersla er sett á að styrkja innviði ferðaþjónustu í Reykjavík, góða móttöku ferðamanna, jafnvægi í þölmörkum gagnvart íbúum og þétt samstarf sveitarfélaganna á svæðinu undir einu sameiginlegu merki.

## **Styrkveitingar og framlög**

Áherslur menningar- og ferðamálaráðs árið 2015 í styrkveitingum voru

- Menningarstefna Reykjavíkurborgar.
- Listir fyrir og með börnum.
- Aukinn stuðningur við grasrót í menningarlífinu
- Stuðlað að frumkvæði með því að styðja við bakið á hvers kyns sköpunarstarfi.
- Styrkveitingar til listalífsins í borginni endurspegli breidd, nýmæli og framsækni og að endurnýjun eigi sér stað í hópi styrkþega.
- Unnið áfram með þróun borgarhátíða.
- Aukið aðgengi og þátttaka nýrra hópa í menningunni og að styrkveitingar endurspegli fjölbreytileika menningarlífsins.
- Aukning framlags til langtímasamninga við samstarfsaðila í menningarlífinu til að efla fagmennsku og styrkja rekstrargrundvöll þeirra.

Styrkbeiðnir í almennu styrkjaferli námu tæpum 400 m. kr. Vilyrði voru gefin til 104 verkefna fyrir samtals 91,3 milljónir króna á árinu 2015 og að tíu þeirra hlytu samninga til fleiri ára í viðbót við þá sem fyrir eru. Árið 2015 runnu út fyrstu samningarnir sem gerðir voru til þriggja ára undir hatti Borgarhátíðasjóðs, en nýir hafa bæst við ár hvert. Framlag til nýrra samstarfssamninga við borgarhátíðir var samþykkt til þriggja ára; 9 m. kr. til Iceland Airwaves, 3 m.kr. til Jazzhátíðar í Reykjavík, 2 m.kr. til Myrkra músíkdaga og 2 m. kr. til Blúshátíðar í Reykjavík. Til tveggja ára árlega: 7 m.kr. til Hönnunarmars, 4 m.kr. til Bókmenntahátíðar í Reykjavík og 1 m.kr. til Listar án landamæra. Framlag til samstarfssamninga við hljómsveitir til þriggja ára árlega: 1.8 m.kr.

til Kammersveitar Reykjavíkur, Stórsveitar Reykjavíkur og Caput. Stærstu styrkina 2015 hlutu Alþjóðleg kvikmyndahátíð í Reykjavík RIFF 4 m.kr. , myndlistarhátíðin Sequences 2 m.kr., Reykjavík Fashion Festival 1.8 m.kr. og 1.5 m.kr. fengu hátíðirnar þrjár Secret Solstice Festival, Reykjavík Food Festival og Food and fun. Aðrir styrkir námu frá 100 þ. kr. til 1 m. kr. Samúel Jón Samúelsson Big Band varð Tónlistarhópur Reykjavíkur 2015 og hlaut 2 m. kr. styrk. Ársfjórðungslegir skyndistyrkir voru teknir upp að nýju.

Endurnýjað var samkomulag við Borgarleikhúsið til næstu þriggja ára frá ársbyrjun 2016. Samkvæmt samningnum frá 2013 verðbætist rekstrarframlag að hálfu með vísitölu neysliverðs og að hálfu með launavísitölu. Samkvæmt fjárhagsáætlun menningar- og ferðamálasviðs fyrir árið 2015 nam heildarframlag til starfsemi og rekstrar í Borgarleikhúsinu kr. 936.164.000, sem skiptist í rekstrarframlag að upphæð kr. 552.627.000 og styrk vegna innri leigu og áhaldaleigu kr. 383.537.000.

Jafnframt náðist sá áfangi að áhorfendasalnum í Tjarnarbíói varð breytt þannig að hann varð að einni samfelldri sætaröð. Með nýja fyrirkomulaginu fengust 183 góð sæti með jafn góðri sjónlínu fyrir alla gesti. Breytingarnar skiptu sköpum í rekstri Tjarnarbíós. Langtímasamningar við Heimili kvikmyndanna til rekstrar Bíós Paradísar, Nýlistasafnið, Kling og Bang, Samtök um danshús til rekstrar dansverkstæðis og Myndhöggvarafélagið í Reykjavík runnu út á árinu og afstaða ekki tekin til nýrra fyrr en í árslok.

#### **Erlent samstarf**

Sviðið tók þátt í menningarhátíðinni Culturescapes 2015 sem helguð var Íslandi og haldin í Sviss allan októbermánuð. Samstarf hófst við Hull UK City of Culture 2017 um um margvísleg menningarverkefni . Höfuðborgarstofa greiddi að vanda götu erlendra fjölmiðla, kynnti Reykjavík á erlendum mörkuðum og vann að markaðssetningu borgarinnar með samstarfsaðilum innan lands og utan, auk aðildar að alþjóðlegum samtökum ferðamála og viðburðahalds. Nokkuð var um náms- og kynnisferðir starfsmanna til útlanda og tekið á móti erlendum gestum í sama skyni.

#### **Barnamenning**

Stórviðburður ársins á sviði barnamenningar var sem fyrr Barnamenningarhátíð. um alla borg með virkri þátttöku barna. Fyrir opunarhátíðina unnu börn í fjórðu bekkjum verkefni um þau réttindi sem eru þeim mikilvægust í dag og völdu frið, jafnrétti, ást og öryggi sem mikilvægust. Árið 2015 var framkvæmdaár norræna Biophilia verkefnisins sem styrkt er af norrænu ráðherranefndinni. Það byggir á reykvíska Biophilia módelinu sem er samstarfsverkefni borgarinnar, listakonunnar Bjarkar Guðmundsdóttur og Háskóla Íslands. Verkefnastjórar fræðslu hjá menningarstofnunum borgarinnar unnu sameiginlega að því að þróa fræðslu-



**Borgarlistamaður Reykjavíkur 2015**

Kristín Jóhannesdóttir leikstjóri



**Tónlistarhópur Reykjavíkur 2015**

Samúel Jón Samúelsson Big Band



**Bókmenntaverðlaun Tómasar Guðmundssonar 2015**

Ragnar Helgi Ólafsson fyrir ljóðahandritið Til hughrey stingar þeim sem finna sig ekki í samtíma sínum.

starf fyrir börnin í borginni með niðurstöður könnunar KFS að leiðarljósi og gerðu sérstaka fræðsluáætlun ætlaða börnum. Þeir sem njóta hæstu menningarstyrkja Reykjavíkurborgar voru hvattir til að vinna árlega fræðsluáætlun, með sérstökum ákvæðum í samstarfs-samningum. Áhersla var lögð á að styðja listahátíðir barna og unglinga tengdar ákvæðnum listformum.

#### Safnbúðir Reykjavíkur og menningarkortið

Átaksverkefni var unnið í safnbúðum menningarstofnana Reykjavíkurborgar til að auka tekjur og framlegð. Vöruúrval hvefrrar safnbúðar endurspeglar það safn sem hún er staðsett í, viðfangsefni safnanna, safnkost og sýningar. Þar er nú að finna úrval af íslenskrí hönnun og handverki, nýstárlegri erlendri hönnunarvöru, bækur, skapandi leikföng og minjagripi ásamt safn- og sýningartengdri vöru.

Safnbúðirnar fengu sameiginlegt auðkenni til að hagræða framleiðslu og ferlum og auðvelda kynningar- og markaðsstarf. Fjöldi nýrra framleiðsluvara kom á árinu. Unnið var í að auka vöruúrval eða/og gera það

fjölbreytt þar sem þörf var á.

Aukin áhersla var lögð á að gera Menningarkortið fjölbreyttara og á árinu bættust við fjöldi nýrra samstarfsaðila úr menningarlífi borgarinnar.

#### Kynjuð fjárhagsáætlun

Niðurstaða KFS-starfshópsins, sem skilaði skýrslu í ágúst 2014, var sú að þátttaka í skipulögðum viðburðum er umtalsvert minni meðal pilta en stúlkna og piltarnir almennt neikvæðari gagnvart starfi menningarstofnana en stúlkurnar. Sett voru af stað verkefni tengd barnamenningu og fræðslu sem ávörpuðu sérstaklega þann mun sem birtist í úttektinni og sérstök þjálfun og fræðsla fyrir þá starfsmenn á menningarstofnunum sem sinna dagskrárgerð, móttöku og fræðslu fyrir börn. Næsta verkefni KFS-starfshópsins var að safna, kortleggja og skilgreina þau kyngreindu gögn sem til eru um fullorðna gesti sem nýta þjónustu stofnana sviðsins. Niðurstaða skýrslu KFS-starfshópsins í febrúar 2015 gaf vísbendingar um kynjahalla í þjónustunni, en þar kom fram að konur nýta sér þjónustu stofnana frekar en karlar.

## Reykjavík Bókmenntaborg UNESCO

Bókmenntaborgin hóf sitt fimmta starfsár haustið 2015 og hefur þessi menningarskrifstofa nú fest sig rækilega í sessi. Unnið er eftir stefnu sem var mótuð til næstu fimm ára en meginstoðir hennar eru: lestrarhvatning, miðlun orðlistar, skólasamfélagið, alþjóðlegt samstarf og erlendir gestir.

Sem fyrr var stærsta verkefni ársins Lestrarhátíð í Bókmenntaborg í október. Hátíðin hlaut viðurkenningu Jónasar Hallgrímssonar sem framúrskarandi verkefni á sviði lestrarhvatningar á degi íslenskrar tungu í nóvember 2014 og gaf það hátíðinni 2015 byr undir báða vængi. Hún var tileinkuð Svövu Jakobsdóttur og röddum kvenna og voru Forlagið og Kringlan helstu samstarfsaðilar. Forlagið gaf út safnrítið Sögur handa öllum með smásögum Svövu og Kringlan var textaskreytt. Skólar, bókasöfn, stofnanir og fyrirtæki tóku einnig þátt að vanda og var m.a. sett upp leikrit Svövu, Lokaæfing, í Tjarnarbíói. Póstkort til heiðurs Svövu voru gefin út og fólk hvatt til að senda kveðju til kvenna í lífi sínu.

Bókmenntaborgin tók við öðrum verðlaunum á árinu, ásamt Miðstöð Íslenskra bókmennta og auglýsingastofunni Jónsson & Le'macks, en Allir lesa hlaut Íslensku auglýsingaverðlaunin, Lúðurinn, sem almannaheilla-herferð ársins.



Bókmenntaborgin lagði áherslu á fjölbreyttar raddir kvenna á árinu í tilefni 100 ára afmælis kosningaréttar kvenna. M.a. var boðið upp á ritsmiðju fyrir reykvískar konur af erlendum uppruna sem starfaði megnið af árinu og í kjölfarið varð til skáldahöpurinn Ós, sem hefur það að markmiði að koma margbreytilegum röddum á framfæri. Bókmenntaborgin mun halda áfram að styðja við þetta mikilvæga grasrótastarf. Sögu kvenna var miðlað og þar á meðal bókmenntasögu, ekki eingöngu í kringum Lestrarhátíð heldur einnig með nýjum menningarmerkingum í borgarlandinu, en Bókmenntaborgin annast það verkefni í samstarfi við Borgarsögusafn og USK.

Bókmenntaborgin hélt áfram að þróa lestrarhvetjandi verkefnið Sleipnir. Bók um Sleipni fyrir leikskólabörn eftir Gerði Kristnýju og Gunnar Karlsson leit dagsins ljós og unnið var að öðru fylgiefni Sleipnis fyrir leikskólaheimsóknir.



# Borgarbókasafn Reykjavíkur

Árið 2015 var ár mikilla breytinga innan Borgarbókasafns Reykjavíkur. Nýtt skipurit tók gildi í byrjun árs og sameining Menningarmiðstöðvarinnar Gerðubergs og Borgarbókasafnsins varð að veruleika um áramótin. Sameiningin hefur verið meginverkefni ársins og hefur haft áhrif á starfið á flestum sviðum safnsins.

## Skipurit

Skipuriti var breytt um áramótin. Stofnaðar voru þrjár stöðdeildir sem vinna þvert á söfnin, rekstrardeild, þjónustudeild og deild viðburða, fræðslu og miðlunar og var deildarstjóri ráðinn til hennar frá 1. janúar 2015.

## Stefnumótun og samþykkt Borgarbókasafnsins

Stefna Borgarbókasafns Reykjavíkur 2015-2020 var samþykkt í árslok 2014. Borgarstjórn samþykkti nýja samþykkt fyrir Borgarbókasafn Reykjavíkur í janúar 2015.

Hannað var nýtt merki fyrir Borgarbókasafnið, söfnin fengu ný heiti og eru nú kennd við götur eða hverfi ásamt því að nefnast menningarhús.

## Menningarmiðja í hverfum borgarinnar

Viðburðum og sýningum hefur fjölgað í menningarhúsum og er það liður í því að styrkja þau sem menningarmiðjur í hverfum borgarinnar. Viðburðadeildin, eins og hún er kölluð í daglegu tali, vinnur að því að skerpa á ímynd Borgarbókasafnsins sem menningarhúss með því að samþætta kjarnaþjónustuna og fjölbreytta viðburðadagskrá sem í boði er í menningarhúsum hverfanna sem hvert og eitt hafa sína sérstöðu. Mikil áhersla er lögð á samstarf við listafólk, stofnanir og félag í nærumhverfi húsanna. Aðsókn og notkun Borgarbókasafnsins í Spönginni hefur aukist mikið, en safnið flutti í nýtt og stærra húsnæði í desember 2014. Gestum fjölgaði fyrstu 9 mánuði ársins um 35% og útlán jukust um 21% á milli ára og sýnir það hvað húsnæði, aðgengi og staðsetning getur skipt sköpum í starfsemi almenningsbókasafns.

## Stefna um uppbyggingu safnkosts

Á árinu var stefna um uppbyggingu safnkosts endurskoðuð meðal annars með tilliti til nýrra miðla.

## Rafbókaútlán

Á árinu hófust útlán á lesbrettum í Borgarbókasafninu. Er þetta upptakturinn að rafbókaútlánnum sem vonandi verða að veruleika innan skamms. Þar sem ekki hafa tekist samningar við höfunda og útgefendur, var farin sú leið að setja efni sem er úr höfundarétti inn á svokölluð lesbretti og þau síðan lánuð út. Tilgangurinn er fyrst og fremst að kynna þessa tækni fyrir notendum Borgar-



bókasafnsins. Hefur þetta nýmæli fallið í góðan jarðveg.

## Barna- og unglिंगastarf

Bókaverðlaun barnanna voru veitt í fjórtánda skipti á sumardaginn fyrsta. Börn af öllu landinu taka þátt í að velja barnabækur ársins sem að þeirra mati hafa veitt þeim mesta ánægju. Á alþjóðlegum degi læsis, þann 8. september 2015, kom út bókinn *Nesti og nýir skór* sem Ibby á Íslandi gefur út í samvinnu við Mál og menningu. Bókina fá allir 1. bekkingar á landinu að gjöf og er henni komið til barnanna í gegnum almenningsbókasöfn landsins. Borgarbókasafnið á stóran þátt í útgáfu bókarinnar en verkefnisstjóri barna- og unglिंगastarfs safnsins vann að undirbúningi útgáfunnar frá upphafi.

## Borgarbókasafn grænt í gegn

Öll söfnin taka þátt í grænum skrefum en eru komin mislangt í innleiðingu þeirra. Safnið í Grófinni hefur lokið skrefi 2 og er langt komið með 3ja skref. Áfram verður unnið að grænni barnadeild þar sem áhersla er lögð á að vekja athygli á umhverfismálum og endurvinnslu.

## Fjölmenning

Hið kraftmikla fjölmenningarstarf hélt áfram á árinu og hefur samstarf við ýmsa aukist svo sem við deild erlendra tungumála, bókmennta og málvísinda og námsleiðin Íslenska sem annað mál við Háskóla Íslands, Íslenskuþorpið, Norræna húsið og Stofnun Vigfíslar Finn-bogadóttur í erlendum tungumálum. Einnig er gott samstarf við Rauða kross Íslands.

## Starfsmannamál

Áhersla hefur verið lögð á að vinna áfram að innleiðingu skipulagsbreytinga sem urðu í byrjun árs. Haldnir hafa verið sameiginlegir starfsmanna- og vinnufundir þar sem kallað hefur m.a. verið eftir hugmyndum og ábendingum frá starfsmönnum, boðið upp á hópefli auk öflugrar fræðsludagskrár í samvinnu við aðrar stofnanir sviðsins. Kynningar voru á söfnunum um niðurstöður viðhorfskönnunar starfsmanna Reykjavíkurborgar og í framhaldi af því hefur hvert safn gripið til ráðstafana í samráði við starfsmenn.

# Borgarsögusafn Reykjavíkur

Árið 2015 var fyrsta heila starfsár Borgarsögusafns Reykjavíkur. Á þessu fyrsta starfsári var lögð rík áhersla á framhald sameiningarvinnunnar, með því að samstillta starfsemina, þróa og skerpa á verkferlum. Önnur starfsemi Borgarsögusafn var fjölbreytt á árinu, líkt og áætlað var.

Einn stærsti áfanginn í starfi Borgarsögusafns og safnastarfi almennt í borginni, var þegar nýtt og glæsilegt varðveisluhús var tekið í notkun á Árbæjarsafni í október. Með því verða tímamót í faglegu innra starfi safnsins, því loks getur stór hluti safngripa verið varðveittur við skilyrði sem uppfylla alþjóðlegar kröfur um varðveislu safngripa. Áframhaldandi vinnu við safnkost í tengslum við nýja varðveisluhúsið verður fyrirferðarmikil á komandi misserum.

Annað af helstu verkefnum Borgarsögusafns í ár og á næstunni er vinna við nýja grunnsýningu Sjóminjasafnsins. Í ár var unnið að handriti og hönnun hinnar nýju sýningar í samvinnu við hollenska fyrirtækið Kossman.dejong. Jafnframt var unnin rannsóknarvinna með viðtakendahópum og ötullega var unnið að því að búa til öflugt tengslanet fyrir safnið og marka því enn frekar sess sem aðdráttarafl á Grandanum.

Allt frá stofnun Borgarsögusafns hefur verið unnið að stefnumótun fyrir hið nýja safn og hafa allir starfsmenn safnsins tekið virkan þátt í því ferli. Þá voru haldnir fundir og kynningar á þeirri vinnu víða, m.a. innan háskólasamfélagsins, meðal safnamanna – og einnig opinn almennur fundur. Markmiðið var að leita hugmynda og kynna safnið sem best. Niðurstaðan, sem er stefna safnsins fyrir árin 2015-2017 (hlutverk, leiðarljós og markmið) var samþykkt á fundi menningar- og ferðamálaráðs í byrjun júní.

Líkt og undanfarin ár voru unnar rannsóknir innan safnsins, svo sem húsa-, byggða- og fornleifakannir, vegna deiliskipulags og hverfisskipulags og unnið var að því að gera verklag og stjórnsýslulegt hlutverk Borgarsögusafns og Minjastofnunar Íslands skýrara skv. lögum um menningarminjar, sem og nýjum lögum verndarsvæði í byggð.

Á Árbæjarsafni var farið í mikla viðgerð á hluta af gömlu bæjarhúsum Árbæjarins, undirstöðum og burðarvirki. Sú framkvæmd kallaði m.a. á fornleifaeftirlit, enda komu í ljós minjar allt frá 15. öld. Ráðgert er að vinna frekar með þann ágæta fund; rannsaka og miðla. Framkvæmdin við Árbæ var til þess að ekki farið í viðgerð á Ívarsseli eins og ráðgert hafði verið.



Á árinu var haldið áfram vinnu við umbótaverkefni á safnsvæði Árbæjarsafns, samkvæmt áætluninni „Sögulegir garðar“ og var flutningur á stytta frá Árbænum á torg safnsins hluti af því. Segja má að það sé upphaf að 2ja ára áætlun um endurnýjun safnsvæðisins, verkefni sem verður lokið á 60 ára afmæli safnsins árið 2017.

Borgarsögusafn tók þátt í 100 ára afmæli kosningaréttar kvenna með ýmsum hætti, svo sem sýningunni Sjókonur á Sjóminjasafni og Hjáverkin á Árbæjarsafni. Þá voru opnaðar 4 aðrar nýjar og endurnýjaðar sýningar á Árbæjarsafni í júníbyrjun, sem og ljósmyndasýningin Brælan á Sjóminjasafni í samstarfi við HB Granda.

Í ársbyrjun var opnuð sýning Braga Þórs Jósefssonar í Ljósmyndasafni Reykjavíkur og sumarsýning safnsins var samsýning sem bar heitið Persónleg heimildaljósmyndun, en sýningarstjóri var Brynja Sveinsdóttir. Þá var myndasafn Gunnars Rúnars Ólafssonar í „fókus“ á árinu, en á Ljósmyndasafninu var unnin rannsókn á því í tengslum við veglega yfirlitssýningu sem var opnuð í september.

Starfið í Viðey gekk vel, viðburðadagskrá var fjölbreytt og gestafjöldi mikill. Einn af hápunktum ársins var tendrun Friðarsúlu Yoko Ono og í ár var einnig opnuð í Viðeyjarstofu sýning Kyoko á keramiklistaverkum.

Borgarsögusafn tók þátt í ýmsum samstarfsverkefnum og má þar m.a. nefna verkefnið Aldarminning brunans mikla í Kvosinni í samstarfi við Slökkvilið höfuðborgarsvæðisins og USK.

Á vegum Borgarsögusafns var fjöldi viðburða, bæði inna safnanna og um allan bæ. Safnið stóð fyrir og tók þátt í fjöldamörgum sögugöngum, sem voru vel sóttar, s.s. um Elliðaárdal og í miðborginni. Fræðsludagskrá safnsins var fjölbreytt og öflug. M.a. var þróað nýtt verkefni í varðskipinu Óðni og tók safnið einnig þátt í mikilli dagskrá í vetrarfríum grunnskóla. Þá tók safnið þátt í stærri viðburðum eins og Safnanótt, Barnamenningarhátíð og Menningarnótt, líkt og hefð er fyrir, sem og Iceland Airwaves. Gekk það allt með mestu ágætum.

# Höfuðborgarstofa

## Ferða- og markaðsmál

Áherslur í ferða- og markaðsmálum 2015 tóku sem fyrr mið af áherslum í ferðamálastefnu Reykjavíkurborgar 2011 – 2020, en grunnstoðir hennar byggja á markaðssetningu borgarinnar á fjórum sviðum: Vetrar-, Menningar-, Heilsu- og Ráðstefnuborginni.

Lang umfangsmesta verkefni Höfuðborgarstofu ársins 2015 var endurskoðun aðgerðaráætlunar á Ferðamálastefnunni en hún leit dagsins ljós í lok árs. Aðgerðaráætlunin skiptist í fimm hluta; forgangsaðgerðir, vetrartengdar aðgerðir, heilsutengdar aðgerðir, menningartengdar aðgerðir og ráðstefnutengdar aðgerðir. Fjórir síðustu flokkarnir mynda stoðir Ferðamálastefnunnar. Rík áhersla er lögð á samráð og samstarf við nágranna-sveitarfélögin í aðgerðunum þar sem sveitarfélögin á höfuðborgarsvæðinu vinna nú saman að markaðssetningu gagnvart erlendum gestum undir auðkenninu „Reykjavík Loves“. Að sama skapi má glögglega merkja í aðgerðaráætluninni að markaðstarf er fyrirferðarminna en áður en meiri áhersla lögð á úrlausn áskorana sem orðið hafa til við stórauðna komu erlendra gesta sem farið hefur langt fram úr öllum spám sem hafðar voru til hliðsjónar 2010 þegar Ferðamálastefnan til 2020 og aðgerðir henni tengdar voru kynntar.

Mannabreytingar urðu hjá Höfuðborgarstofu en nýr forstöðumaður tók við í september. Þá voru einnig mannabreytingar á markaðs- og kynningardeild en skipt var um deildarstjóra auk þess sem breytingar urðu á sérfræðingum.

Framleiðsla þemakorta (borgarkort) hófst en fyrstu kortin sem litu dagsins ljós voru menningartengt þemakort, kort yfir sundlaugar höfuðborgarsvæðisins og núna síðast hjólaort þar sem kortlagðir voru einfaldir göngu og hjólahringir um höfuðborgarsvæðið. Þemakortin eru unnin í nánú samráði og með kostnaðarþátttöku nágrannasveitarfélaganna og hefur samtarf þeirra við Höfuðborgarstofu aldrei verið betra. Í árslok er einnig unnið að nýjum samstarfssamningum þessara aðila til ársins 2018 þar sem samstarfið er stórukið.

Borgarsögusafn, Listasafn Reykjavíkur og Sundlaugar í Reykjavík í gegnum ÍTR gengu sameiginlega til margra auglýsingasamninga sem sparaði öllum aðilum fjármuni.

Unnið var markvisst að því að byggja upp samfélagsmiðla Visit Reykjavík með tíðari færslum þar sem áhersla var lögð á að beina umferð inn á heimasíðuna [visitreykjavik.is](http://visitreykjavik.is).

Blaðamannaheimsóknir voru unnar í samstarfi við Íslandsstofu, Iceland Naturally og almannatengslaskrifstofur erlendis. Tekið var á móti fjölda fyrirspurna frá erlendum blaðamönnum varðandi samstarf. Sett voru viðmið um að vinna eingöngu með blaðamönnum



sem standast settar kröfur og almennt miðað við svæði sem bjóða upp á beint flug til Íslands.

Ákveðið var að halda áfram stöðu verkefnastjóra Gestakorts Reykjavíkur og hélt hann áfram að vinna að því að auka sölu, dreifingu og vitundar um kortið. Átak var gert í fjölgun á sölustöðum sem bjóða Gestakortið, bæði innlendum og erlendum. Vegna eftisparnar var byrjað að bjóða upp á Barnagestakort.

## Viðburðir

Viðburðadeild Höfuðborgarstofu sá um undirbúning og framkvæmd eftirfarandi hátíða og viðburða: Vetrarhátíð, Barnamenningarhátíð, Menningarnótt, tendrun Friðarsúlunnar og Desember í Reykjavík. Markaðs- og kynningardeild hafði umsjón með kynningarmálum. Höfuðborgarstofa veitti sjálfstæðum hátíðum stuðning sbr. Víkingahátíð í Hljómskálagarðinum, Reykjavík Bacon Festival og stórviðburðinum The Color Run sem fór fram í Reykjavík í byrjun júní.

Vetrarhátíð var haldin í tólfta sinn 5. – 8. febrúar með stuðningi ON (Orku náttúrunnar) og Icelandair. Opunarverk hátíðarinnar var ljósalistaverk sem listamaðurinn Marcos Zotes hannaði í samvinnu við leikskólabörn í Reykjavík og varpað var á Hallgrímsskirkju en það var fjármagnað með stuðningi ON. Kveikt var á verkinu á opnunarkvöldi og slökkt á lokadegi hennar. Safnanótt var að venju umfangsmikil og glæsileg og haldin á föstudagskvöldi með þátttöku safna af öllum höfuðborgarsvæðinu. Heimsdagur barna var í Gerðubergi á laugardegi og Sundlauganótt á laugardagskveldi. Einnig var viðburðurinn Edmonton calling Reykjavík í boði sem var samstarf Visit Reykjavík og Visit Edmonton og Kanadíska sendiráðsins á Íslandi. Einnig var blásið í skemmtilega snjóviðburði í miðborginni í samvinnu við skíðasvæðið í Bláfjöllum.

Barnamenningarhátíð var haldin í fjórða skipti 21. – 26. apríl. Aðsókn var mjög góð og voru taldir tæplega 40 þúsund þátttakendur. Rúmlega átta þúsund börn á aldrinum 0 – 16 ára komu fram á hátíðinni fyrir hönd skóla sinna, frístundamiðstöðva eða listaskóla og tóku þátt í skólasmíðjum eða voru áhorfendur á skólasýningum. Fjölmörg börn í fylgd með fullorðnum sóttu einnig þá viðburði sem ekki voru skólamiðaðir.



Menningarnótt var haldin 22. ágúst með stuðningi frá Landsbankanum og Vodafone. Um það bil 120 þúsund manns komu á Menningarnótt sem er metfjöldi að sögn Lögreglunnar og heppnaðist hátíðin mjög vel. Eftir vel heppnaða tilraun með stærra lokunarsvæði í fyrra og stærra hátíðarsvæði var ákveðið að halda sig við þær breytingar sem áfram þóttu takast vel. Samkvæmt viðhorfskönnun Capacent hafa borgarþáttar sjaldan verið jafn ánægðir með Menningarnótt og í ár.

Hin árlega tendrun Friðarsúlunnar á afmælisdegi John Lennon fór fram í nýunda skipti þann 9. október. Yfir 2.100 manns voru við tendrunina í Viðey sem er metfjöldi og tókst athöfnin mjög vel í blíðskaparveðri. Höfuðborgarstofa stýrir undirbúningi og framkvæmd tendrunarinnar í samstarfi við Listasafn Reykjavíkur og Borgarsögusafn.

Desember í Reykjavík er samheiti yfir alla þá viðburði og uppákomur sem Höfuðborgarstofa kemur að í tengslum við jólahátíðina í desember s.s. tendrun Oslóartrésins, kynningu á jólavættum o.fl. Verkefnið var unnið í góðu samstarfi við umhverfis- og skipulagssvið líkt og undanfarin ár. Tendrun trésins í ár gekk þó ekki stórslysalaust

fyrir sig því að tréð frá Osló brotnaði í fárviðri sem gerði tveimur dögum fyrir tendrun. Nýtt tré var valið með snatri í Heiðmörk en athöfninni frestað um nokkra daga en tréð var glæsilegra en nokkru sinni fyrr.

#### Upplýsingamiðstöð ferðamanna - UMFR

Upplýsingamiðstöðin er sú stærsta sinnar tegundar á landinu og veitir upplýsingar um gistingu, samgöngur, afþreyingu og menningu af öllu landinu. Fyrstu átta mánuði ársins var meðalaukning gesta milli ára 21% og allt sem bendir til þess að aukningin verði ekki minni yfir vetrarmánuðina og árið 2015. Veruleg aukning var einnig á milli ára í sölu varnings og þjónustu, um 22%.

Höfuðborgarstofa tók yfir verkefnið Þekkingarheimsóknir (e.Study Visits) á haustmánuðum. Verkefnið flutti frá Höfuðborgarstofu yfir til Ráðstefnuskrifstofu Reykjavíkur árið 2012 og hefur nú verið flutt yfir aftur.

Forstöðumannaskipti voru á Höfuðborgarstofu um miðjan september.

## Listasafn Reykjavíkur

### Sýningar 2015

Sýningardagskrá safnsins einkenndist af mikilli fjölbreytni á árinu en alls voru settar upp tæplega þrjátíu sýningar með verkum eftir um 200 listamenn. Þá var lagt upp með að sýna ný verk á stórum samsýningum sem voru haldnar. Stærsta sýning ársins var samsýningin Nýmálað I og II sem var opnuð í Hafnarhúsi í febrúar og á Kjarvalsstöðum í mars þar sem sýnd voru ný verk eftir alls 85 listamenn. Tilgangurinn með sýningunni var að gefa sneiðmynd af stöðu málverksins hér á landi og er þetta í fyrsta sinn sem svo víðtæk úttekt er gerð á íslensku samtímamálverki. Áhersla var lögð á að sýna hvernig listamenn vinna með málningu á flöt fremur en útvíkkun miðilsins og hvernig málverkið hefur tengst öðrum miðlum. Á sýningunni kom enn fremur fram að hér á landi hefur verið sama gróska síðustu ár í málalísi og erlendis. Önnur stór samsýning var haldin á Kjarvalsstöðum á árinu eða sýningin Kvinnatími – Hér og nú 30 árum síðar þar sem hátt í 30 konur sýndu verk sem voru flest ný eða frá síðustu tveimur árum. Sýningin opnaði sl. haust en hugmyndin að baki hennar var að kalla saman sömu konur og sýndu á sýningu undir heitinu Hér og nú á Kjarvalsstöðum haustið 1985. Sú sýningin var jafnframt einn umfangsmesti viðburður Listahátíðar kvenna sem



efnt var til það ár. Tilefni nýju sýningarinnar var einnig hátíð sem tengdist konum, en á þessu ári var haldið upp á 100 ára afmæli kosningaréttar kvenna hér á landi. Fleiri sýningar í safninu tengdust 100 ára kosningaréttarafmæli kvenna þ.á.m. sýningarnar Tvær sterkar á verkum þeirra Júlíönu Sveinsdóttur og hinnar færeysku Ruthar Smith og sýningin Lóðrétt / lárétt á veflistaverkum Júlíönu og þýska Bauhausvefarans og myndlistarmannsins Anni Albers en báðar þessar sýningar voru haldnar á Kjarvalsstöðum og opnaðar á kvennafrídaginn þann 19. júní.

Listasafnið lagði áherslu á samstarf við unga listamenn sl. sumar með samstarfsverkefni við Kunstschlager sem samanstendur af átta myndlistarmönnum og einum listfræðingi. Alls opnaði hópurinn átta sýningar í D- sal Hafnarhússins og buðu listamenn hópsins öðrum listamönnum að sýna með sér þannig að alls sýndu rúmlega

40 listamenn verk sín í D-sal í sumar. Mikil fjölbreytni og gróska einkenndi sýningarnar sem stóðu flestar yfir í um tvær til þrjár vikur.

Kjarval var sýndur í nýju ljósi á sýningunni Út á spássúna – textar, skissur, og pár í list Kjarvals sem opnaði síðasta sumar. Þar var rýnt í sendibréf, skissur, minnisbækur, teikningar, krot og pár eftir Kjarval sem varveitti allt og skrifaði á flest það sem á hönd festi. Þessi hlið á honum var dregin fram með skýrum hætti á þessari sýningu þar sem sást glitta í margar hliðar Kjarvals: Rithöfundinn, skáldið, nýyrðasmiðinn, vininn, samferðamanninn en umfram allt listamanninn sem alltaf kemur á óvart. Sýningin var niðurstaða á rannsókn sýningarstjórnanna Æsu Sigurjónsdóttur og Kristínu Guðnadóttur

Ein yfirlitssýning var haldin í safninu á árinu en það var á verkum listamannsins Einars Hákonarsonar á Kjarvalsstöðum sem var opnuð í janúar 2015. Málverkin á þessari sýningu spönnuðu 50 ára feril hans og voru valin með það fyrir augum að sýningargestir gætu með auðveldum hætti numið þróunina í verkum hans. Mikill fjöldi mætti á sýninguna meðan hún stóð yfir og var greinilegt að margir sýndu verkum listamannsins mikinn áhuga.

Sýning á verkum eins virtasta myndlistarmanns samtímans, Richards Serra, var opnuð í Hafnarhúsinu síðasta vor í tilefni af því að á þessu ári var aldarfjórðungur síðan umhverfislistaverk hans, Áfangar, var reist í Viðey. Sýningin bar sama heiti en á henni voru teikningar og grafísk verk sem Serra gerði í tengslum við uppsetningu umhverfislistaverksins auk myndbanda af uppsetningu verksins og viðtals við listamanninn. Mikil viðburðardagskrá var í tengslum við sýninguna og áhersla lögð á að tengja hana við verk hans út í Viðey. Boðið var uppá vikulegar leiðsagnir í Hafnarhúsi um sýninguna og í eyjunni um verkið. Þá var boðið uppá fjögur vikulöng námskeið um myndlist og náttúruskoðun fyrir börn og unglinga í Viðey í tengslum við Áfanga í Hafnarhúsi og út í Viðey. Námskeiðið var unnið í samvinnu við Bandaríska sendiráðið.

Listasafn Reykjavíkur eignaðist tvö veigamikil verk eftir Katrínu Sigurðardóttur og átta vinnuáhrif af nokkrum af hennar helstu verkum á árinu og var opnuð sýning á þessum verkum í október með heitinu Horft inní hvítan kassa. Um er að ræða tvö mikilvæg verk á ferli listakonunnar en þau bera sterk höfundareinkenni Katrínar og var annað þeirra, Boiserie, sérstaklega unnið fyrir einkasýningu hennar á Metropolitansafninu í New York árið 2010. Módelin á sýningunni, sem eru frá árunum 2004–2015, eru áhugaverð heimild um vinnuferli, rýmishugsun og nálgun listakonunnar við sýningar og samhengi verka. Þau eru þannig einstök viðbót við heimildasafn Listasafns Reykjavíkur.

Tvær sýningar með viðamiklum innsetningum voru opnaðar í Hafnarhúsi á árinu: Sýningin Athöfn og yfirskin eftir listamanninn Magnús Sigurðarson sem var

opnuð í maí og Bangsavættir eftir listakonuna Kathy Clark sem var opnuð á sama tíma. Athöfn og yfirskin er fyrsta einkasýning Magnúsar hér á landi í langan tíma en hann hefur verið búsettur í Bandaríkjunum um árabíl. Um var að ræða innsetningu þar sem Magnús spilaði sjálfur aðalhlutverkið og var bæði sjón- og hljóðræn. Bandaríska listakonun Kathy Clark hefur hins vegar verið búsett hér á landi um árabíl. Innsetning hennar var einnig hljóð- og sjónræn en uppistaðan í henni voru þúsundir bangsa sem listakonun safnaði um árabíl og umbreytti í skúlptúrískan bangsaheim fullan af minningum og dulúð.

Sýningum í Ásmundarsafni fjölgaði á árinu en alls opnuðu þar þrjár sýningar í stað tveggja áður. Fyrsta sýningin var samsýningin Fjall+ kona sem tengdist 100 ára kosningarréttarafmæli kvenna á árinu. Þar sýndu 8 listamenn verk sín ásamt verkum Ásmundar Sveinssonar og var hin kunna höggmynd Ásmundar Sveinssonar, Vatnsberinn (1937), þungamiðja og leiðarstef sýningarinnar. Sumarsýning Ásmundarsafns spannaði feril Ásmundar og þróunina sem varð á verkum hans gegnum tíðina. Haustsýning safnsins bar heitið Geimþrá þar sem verk meistarans voru sýnd ásamt verkum þriggja annarra listamanna og eins og yfirskrifin ber með sér fjallaði sú sýning um tengingu listamannanna við tækninýjungar og geiminn á 20. öld.

### **Nýmiðlun, kynning og markaðsmál**

Listasafn Reykjavíkur fagnaði tímamótum á árinu þegar upplýsingar um ríflega þúsund sýningar sem hafa verið settar upp í safninu frá árinu 1973-2015 voru gerðar aðgengilegar á nýjum vef safnsins, listasafnreykjavikur.is. Sýningarnar eru í tímaröð og þar má finna meira en 800 sýningarskrár, auk mynda, boðskorta og fjölmiðlaefnis um hverja og eina sýningu. Þá er hægt að finna í hvaða sýningum hátt í tvöþúsund listamenn hafa tekið þátt í á safninu.

Vefurinn er mikilvæg heimild um íslenska menningar sögu því að Kjarvalsstaðir, Ásmundarsafn og Hafnarhús hafa verið miðdepill íslenskrar myndlistar í rúma fjóra áratugi. Allar sýningar í 42 ára sögu safnsins eru skráðar á síðuna. Elsta sýningin er frá opnun Kjarvalsstaða þann 24. mars árið 1973 þegar sýningin Myndlistarhúsið á Miklatúni var opnuð þar sem sýnd voru 186 verk eftir Kjarval en fram kemur að alls hafi 55.000 manns komið á sýninguna.

Mikil skráningarvinna liggur að baki nýju vefsíðunni þar sem hefur verið í mótun síðustu misseri. Upplýsingarnar auðvelda aðgengi að íslenskri myndlist og er ætlað að auka áhuga á þessum mikilvæga menningararfi þjóðarinnar. Vefsíðan býður jafnframt upp á nýja möguleika til að njóta myndlistar og fræðast um íslenska listasögu.

Á vef Listasafns Reykjavíkur er jafnframt hægt að nálgast myndir og upplýsingar um öll íslensk verk í eigu safnsins eða um nfu þúsund verk eftir íslenska listamenn frá aldamótum til ársins 2015. Þar er einnig hægt

að skoða götukort með upplýsingum um útilistaverk í Reykjavík.

Listasafn Reykjavíkur leggur mikla áherslu á að halda utan um sýningarsögu sína og með nýju heimasíðunni er hún gerð aðgengileg fyrir almennung.

Listasafnið jók fylgjendur á samfélagsmiðlum og lagði áherslu á að nýta Twitter og Instagram einkum í tengslum við sýningaopnanir.

### List í almenningsrými

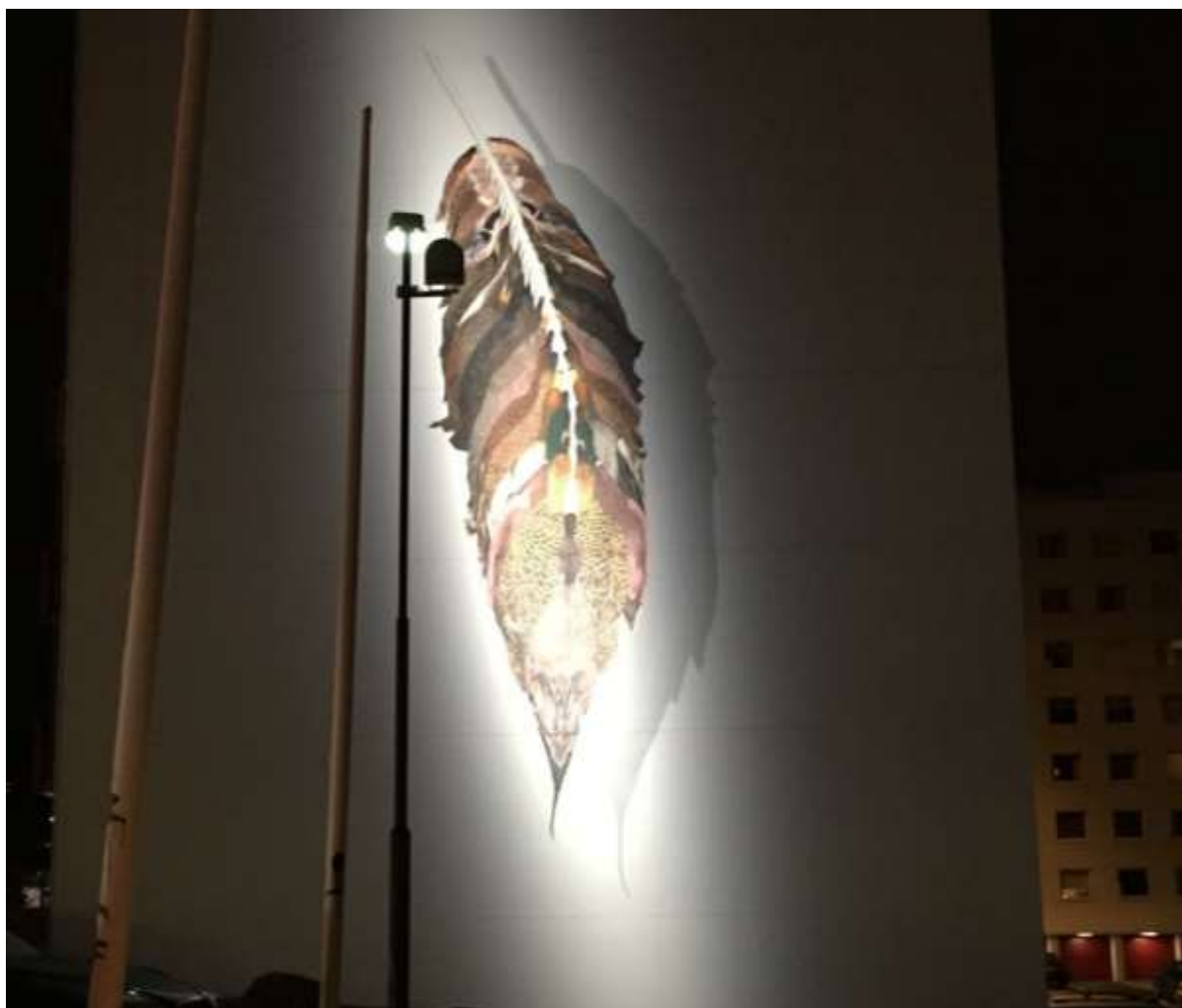
Veggmyndaverkefnið í Breiðbolti hélt áfram og fimmta veggmyndin í verkefninu fór á bogavegg við Íþróttamiðstöðina Austurberg í ágúst. Myndin er eftir Erró og ber heitið Frumskógardrottningin. Þetta er önnur veggmyndin eftir listamanninn í hverfinu en hin myndin er á Álfahólum 4-6 og nefnist Réttlætisgyðjan. Síðustu tvö ár hafa fimm stór vegglistaverk verið sett upp í hverfinu en þar eru jafnframt verk eftir listamennina Theresu Himmer, Söru Riel og Ragnar Kjartansson.

Hluti úr Berlínarmúrnum var settur upp við Höfða í byrjun október en Listamiðstöðin Neu West Berlin í Berlín gaf Reykjavíkurborg verkið. Verkið er ein nokkurra veggeininga sem listamiðstöðin er með til

sýnis í Berlin Mitte en þær voru skreyttar af þekktum vegglistamönnum og hluti af Freedom Park Exhibition sýningunni sem efnt var til í tilefni 50 ára afmælis byggingar múrsins árið 2011. Götulistamaðurinn Jakob Wagner myndskreytti eininguna sem var hluti Berlínarmúrsins þar sem hann lá yfir Potsdamer Platz.

Gjörningaklúbburinn í samvinnu við Listasafn Reykjavíkur stóð fyrir gjörningi með þátttöku almennings, í höggmyndagarðinum Perlufesti í Hljómskálagarðinum þann 19. júní á eins árs afmæli höggmyndagarðsins og 100 ára afmæli kosningaréttar kvenna. Gjörningurinn hét Möskvi. En þar var kíkt ofan í jarðlög kvennasögunar og perlur hennar dregnar fram í dagsljósið. Gjörningurinn er nú hluti af safneign listasafnsins.

Stytta Ásmundar Sveinssonar af Einari Benediktssyni sem staðið hefur á Klambatúni frá árinu 1964 var færð að fyrrum heimili skáldsins, Höfða á árinu og afhjúpuð þar þann 31. október á 151 afmælisdegi hans. Það var áhugahópur um minningu skáldsins sem hafði forgöngu um að stytta yrði færð en þar væri henni meiri sómi sýndur og hún sýnilegri.





# menning

---

**Menningar- og ferðamálasvið Reykjavíkurborgar**

Ingólfsnausti

Vesturgötu 1

101 Reykjavík

Sími 590 15 20

[menning@reykjavik.is](mailto:menning@reykjavik.is)

[www.reykjavik.is/meningogferdamal](http://www.reykjavik.is/meningogferdamal)