



# Starfs- og fjárhagsáætlun skóla- og frístundasviðs 2016

Borgarráð  
29. október 2015



Reykjavíkurborg  
Skóla- og frístundasvið

## LEIÐARLJÓS

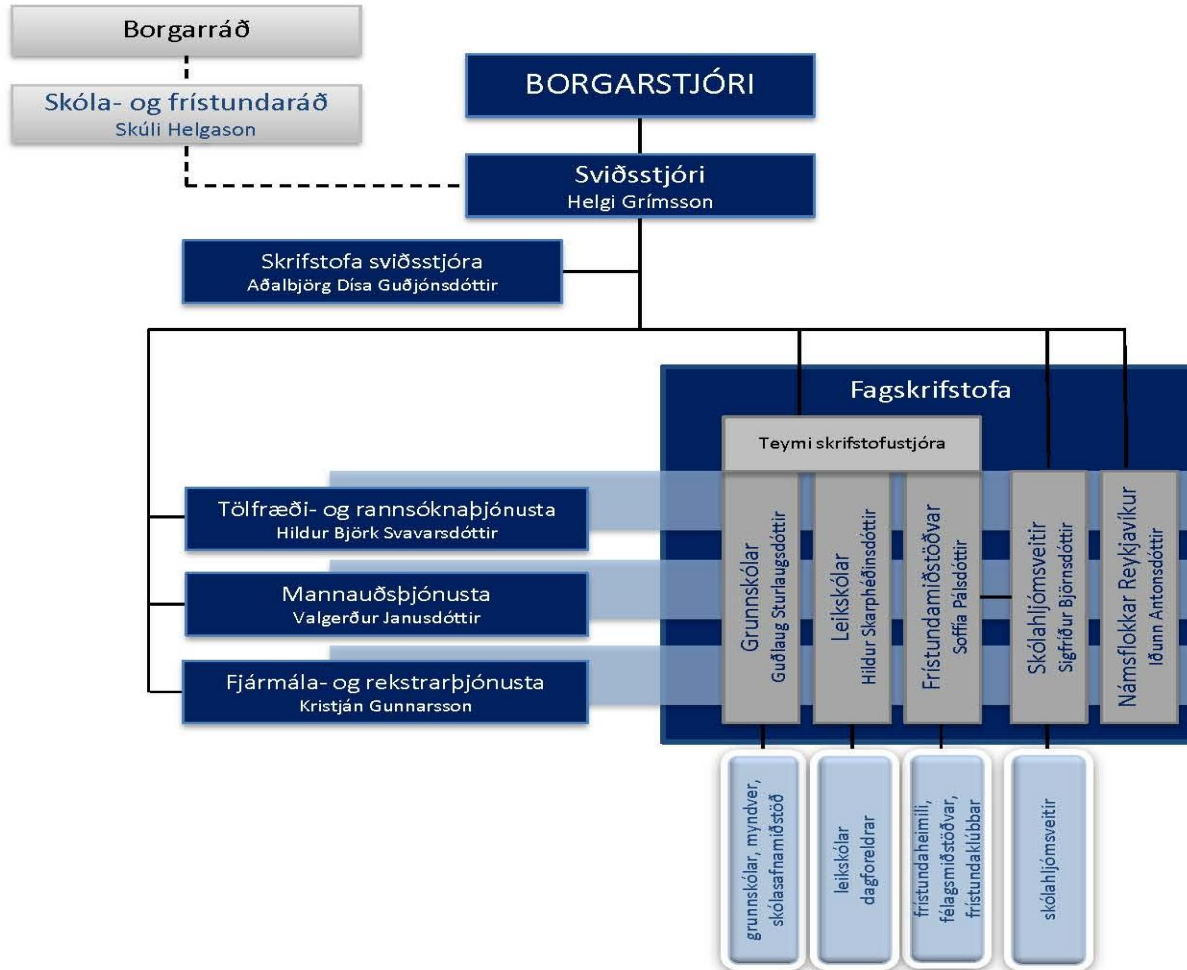
Að öll börn og ungmenni í borginni eigi kost á menntun og leik við sitt hæfi, þar sem ýtt er undir sköpun og frumkvæði og byggt er á styrkleikum, áhuga og færni hvers og eins. Markmiðið er að fleiri börn og ungmenni nái betri árangri, líði vel og öðlist uppeldi og menntun sem nýtist þeim í lífi og starfi.

## HLUTVERK

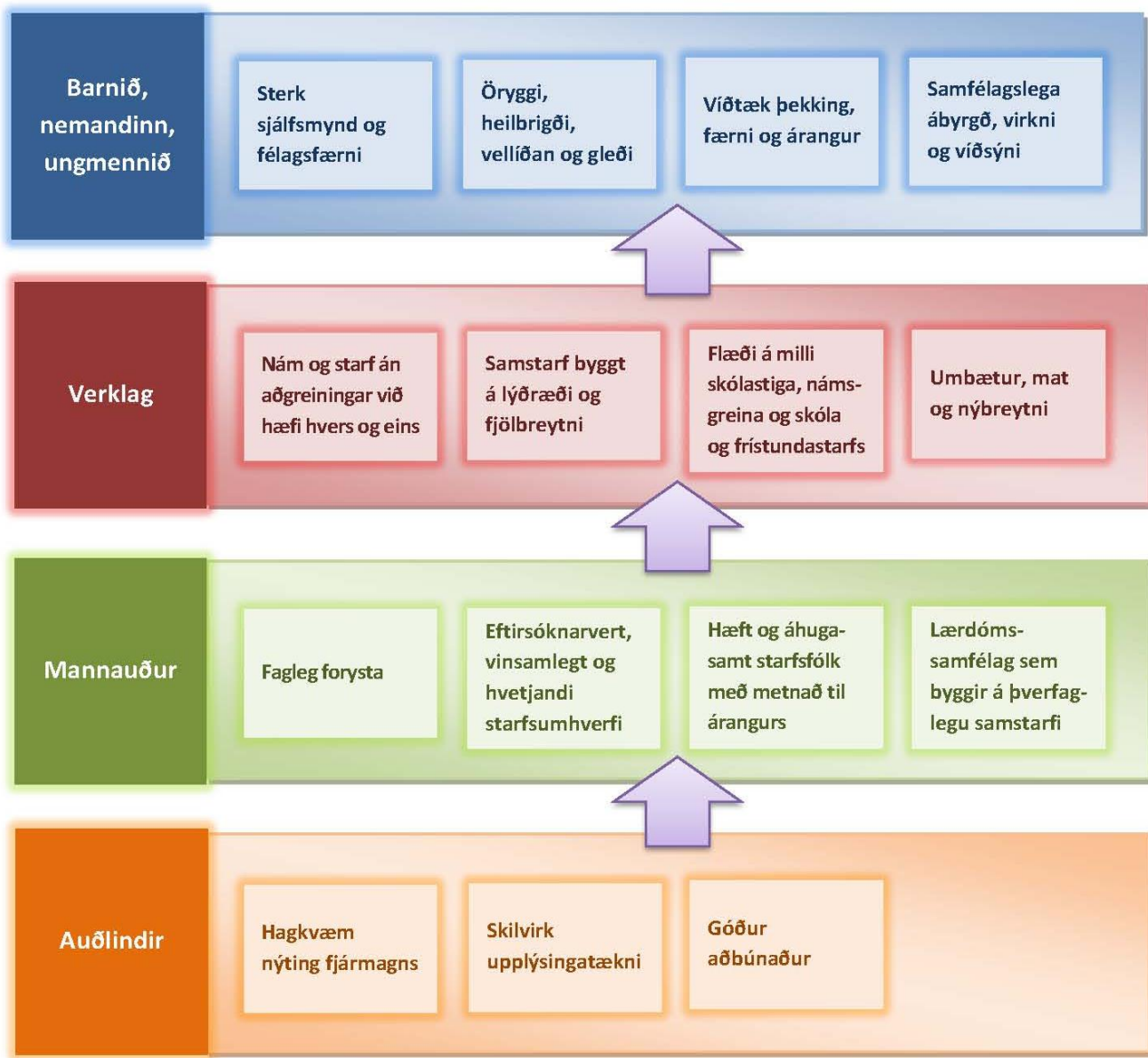
- Veita börnum og ungmennum bestu mögulegu tækifæri til leiks, menntunar og frístundastarfs í samvinnu við fjölskyldur og nærsamfélagið.
- Vera framsækið forystuafli í skóla- og frístundastarfi.



# SKIPURIT SFS



# STEFNUKORT SFS



# MIKILVÆGUSTU VIÐFANGSEFNI OG ÁHERSLUR 2016-2020

1. Nemendamiðað skóla- og frístundastarf.
2. Efling læsis og lesskilnings í leikskóla-, grunnskóla- og frístundastarfi.
3. Fjölmennung
4. Aukið vægi verk-, tækni- og listnáms
5. Gæði og fagmennska – eftirsóknarvert starfsumhverfi
6. Nýjar aðalnámskrár grunnskóla og leikskóla og stefnumótun um framtíðarhlutverk frístundamiðstöðva



# MIKILVÆGUSTU VIÐFANGSEFNI OG ÁHERSLUR 2016-2019 ( frh.)

7. Virkt foreldrasamstarf – bætt þjónusta við barnafjölskyldur
8. Jafnrétti, mannréttindi og lýðheilsa
9. Aukin samþætting skóla- og frístundastarfs og samfella skólastiga
10. Menningarstarf í leikskóla, grunnskóla og frístundastarfi
11. Umhverfisvitund og menntun til sjálfbærni
12. Notkun upplýsingatækni og innleiðing nýrra vinnubragða



# SFS LEGGUR MEGINÁHERSLU Á FIMM UMBÓTAÞÆTTI Á ÁRINU 2016

1. Málþroski, lestrarfærni og lesskilningur.
2. Aukið vægi verk, list- og verknáms.
3. Lýðræði, jafnrétti, mannréttindi
4. Fjölmennning.
5. Gæði og fagmennska.



# Efling málþroska, lestrarfærni og lesskilnings

1. Skýr markmið um árangur og eftirfylgni.
2. Öflugur stuðningur við fagfólk leik-, grunnskóla og frístundar
  - Miðstöð máls og læsis
  - Endurskoðun á sérfræðipjónustu skóla.
3. Snemmtæk íhlutun
4. Samstarf skólastiga
5. Markviss lestrarkennsla á öllum skólastigum.

**Alls 40 m. kr.**



Reykjavíkurborg  
Skóla- og frístundasvið





# Lýðræði, jafnrétti, mannréttindi

## Nemendamiðað skólastarf

1. Raddir nemenda – þjóðfundir um nám og kennslu.
2. Námskeið um borgaravitund.
3. Skólaráð – fræðsla og stuðningur
4. Þróunarstyrkir
5. Námskeið og starfsþróun fagfólks.

## Aukið lýðræði barna og ungmenna í skóla- og frístundastarfi

1. Starfshópur rýnir m.a. hugmyndir um umboðsmann unglinga og ungmennaping

Alls 10 m. kr.



Reykjavíkurborg  
Skóla- og frístundasvið



# Aukið vægi verk-,tækni- og listnáms

1. Haustbúðir með fjölbreyttum verkefnum fyrir ungmenni
2. Vísindasmiðjur
3. Menningarþátttaka - menningarrúta
4. Aðgengi fyrir skóla að sérfróðum aðilum á sviði vísinda, tækni og lista
5. Vika atvinnulífsins – starfskynningar fyrir unglíngastig
6. Stuðningur við samþætt verkefni í skóla- og frístundastarfi.

**Alls 20 m. kr.**



Reykjavíkurborg  
Skóla- og frístundasvið



# Fjölmennning

- ráðnir tvítýngdir farkennarar sem kenna móðurmál barna af erlendum uppruna og styðja við íslenskunám þeirra.
- aukin túlkapjónustu í leikskóla og frístund.
- gjaldfrjáls frístund fyrir tvítýngd börn í 1. og 2. bekk
- virkt foreldrasamstarf
- starfsþróun og fræðsla fyrir kennara, frístundastarfsfólk o.fl.

**Alls: 35 m. kr.**



Reykjavíkurborg  
Skóla- og frístundasvið



# Skólaþróun og innleiðing umbótaþátta

## Læsi:

- Stofna fagteymi um mál og læsi í öllum leik- og grunnskólum. Hlutverk þeirra að móta markmið og áætlanir um eflingu máls og læsis og útfæra leiðir að settu marki.
- Skipuleggja eftirfylgd og viðbragðsáætlanir fyrir börn sem ekki ná settum viðmiðum í lestri.
- Efla ábyrgð skólastjórnenda á framkvæmd læsisstefnu í hverjum skóla.

## Verk-, tækni- og listnám:

- Umsjón og stjórnun nýrra verkefna á sviði verk-, tækni- og listnáms í leikskólum, grunnskólum og frístund með áherslu á samráð við nemendur og starfsfólk um fjölbreytt námsframboð o.fl.



# Skólapróun og innleiðing umbótaþátta frh.

## Nemendamiðað skólastarf:

- Umsjón og skipulag vegna aðkomu barna, ungmenna og foreldra að þróun verkefna um nemendamiðað skólastarf.

## Fjölmening:

- Kennarar og starfsfólk styðji á fjölbreyttan hátt við foreldra sem fyrstu kennarar barna sinna s.s. með fræðslu, útgáfu, kynningum, þýðingum á upplýsingaefni.
- Starfsþróun – fræðslufundir fyrir leik- og grunnskólakennara, frístundastarfsfólk og kennsluráðgjafa.
- Umsjón og skipulagning móðurmálskennslu innan viðkomandi skóla/starfsstöðvar.

**Alls: 75 m.kr.**



Reykjavíkurborg  
Skóla- og frístundasvið





# Fjárhagsáætlun 2016

## Skóla- og frístundasvið



Reykjavíkurborg  
Skóla- og frístundasvið

# Umbótaþættir - hagræðing

Málþroski, lestrarfærni og lesskilningur	Að stefna að því með markvissum aðgerðum að öll börn í grunnskólum geti lesið sér til gagns	40.000.000
Verk-, tækni- og listnám	Að efla fjölbreytta hæfni þekkingu og getu barna og ungmenna með því að efla verk-, tækni- og listnám	20.000.000
Lýðræði, jafnrétti, mannréttindi	Nemendamiðaðri grunnskóli, 4 þróunarverkefni.	10.000.000
Fjölmennning	Að efla íslenskunám tvítýngdra barna og ungmenna og hefja móðurmálskennslu þeirra.	23.000.000
Móðurmálskennsla	2 stöðugildi farkennara vegna móðurmálskennslu.	12.000.000
Gæði og fagmennska	Fjármagn til námsleyfa til að tryggja gæði og fagmennsku í störfum leikskólahluta.	20.000.000
Innleiðing á umbótaþáttum skóla- og frístundaráðs	Upphæð til innleiðingar á umbótaþáttum skóla- og frístundaráðs í grunnskólum.	75.000.000
Hagræðing í rekstri mötuneyta	Hagræðing í rekstri mötuneyta með útvistun, auknum útboðum, hverfaskipulagi og borgarmatseðli	-80.000.000
Heilsuefning	Heilsuefning og innleiðing viðveruáætlun með það markmið að minnka fjarvistir vegna veikinda	-60.000.000
Hagræðing í öðrum rekstrarkostnaði	Hagræðing í öðrum rekstrarkostnaði starfsstaða og aðalskrifstofu	-60.000.000



# Rekstur eftir gjaldaliðum

	2016	2015	
	SFS	SFS	BR
Rekstrartekjur	3.577.811	3.425.382	4,5%
<b>Tekjur samtals</b>	<b>3.577.811</b>	<b>3.425.382</b>	<b>4,5%</b>
Laun og launatengd gjöld	26.571.717	24.713.322	7,5%
Annar rekstrarkostnaður	16.777.080	16.364.270	2,5%
<b>Gjöld samtals</b>	<b>43.348.797</b>	<b>41.077.592</b>	<b>5,5%</b>
<b>Rekstrarniðurstaða</b>	<b>39.770.986</b>	<b>37.652.211</b>	<b>5,6%</b>

Tekjur/Gjöld

8,3%

8,4%



Reykjavíkurborg  
Skóla- og frístundasvið





# Hlutföll

	2016		2015	
	SFS	%	SFS	%
Frístund	2.555.410	6,4%	2.312.176	6,1%
Leikskólar	11.652.401	29,3%	11.254.651	29,9%
Grunnskólar	23.100.344	58,1%	21.745.241	57,8%
Yfirstjórn	968.965	2,4%	938.277	2,5%
Listask./fullorðinsfr.	1.493.865	3,8%	1.401.865	3,7%
<b>Samtals</b>	<b>39.770.986</b>	<b>100,0%</b>	<b>37.652.211</b>	<b>100,0%</b>



# Breytingar milli ára

- Gert er ráð fyrir að launahækkunar vegna kjarasamninga umfram ramma fjárhagsáætlunar 2016 verði bætta.
- Aðeins gert ráð fyrir þekktum kjarasamningsáhrifum á árinu 2016 að upphæð 1,1 mkr. að meðtalinni 125 m.kr. hagræðingu.
- Samningar við þriðja aðila eru verðbættir um 4,9%, samtals 52 mkr.
- Krafa um 150 mkr. hagræðingu á óverðbættan rekstrarkostnað.
- Tekið er tillit til fjölgunar og fækkunar nemenda í grunnskólum, leikskólum og frístundaheimilum.



# Breytingar milli ára (frh.)

- Almenn gjaldskrárhækkun er 4,9%
- Innri leiga hækkar um 4,9% v. viðbótarhúsnæðis og vísitöluhækkana
- Vísitöluhækkun á orkukostnaði um 4,9%
- Gjaldskrá UTD hækkar í samræmi við áætlaðan útgjaldaramma deildarinnar



# Gjaldskrár fjárhagsrammi

- Gert er ráð fyrir að gjaldskrár fylgi almennt spá um verðbólgu og hækki að jafnaði um 4,9%
- Gert er ráð fyrir, í samræmi við málefnasamning nýs meirihluta, lækkun á námsgjöldum í leikskólum sem lækki tekjur um 200 m.kr. Fyrir liggja tillögur um tekjutengingu viðbótarafsláttu.



# Frístund

	2016	2015	
	FRÍSTUND	FRÍSTUND	BR
Rekstrartekjur	684.247	616.266	11,0%
<b>Tekjur samtals</b>	<b>684.247</b>	<b>616.266</b>	11,0%
Laun og launatengd gjöld	2.491.492	2.230.530	11,7%
Annar rekstrarkostnaður	748.165	697.912	7,2%
<b>Gjöld samtals</b>	<b>3.239.657</b>	<b>2.928.442</b>	10,6%
<b>Rekstrarniðurstaða</b>	<b>2.555.410</b>	<b>2.312.176</b>	10,5%
Tekjur/Gjöld	21,1%	21,0%	



# Frístundastarf

6 frístundamiðstöðvar heyra undir sviðið og stýra þær starfsemi :

- 34 frístundaheimila,
- 20 félagsmiðstöðvar og
- 4 frístundaklúbba.



# Frístundastarf

Helstu breytingar í fjárhagsáætlun á milli ára eru eftirfarandi.

- Bætingu vegna endurmats á störfum. Fjárheimild sviðsins hækki um 119 m.kr. vegna þessa.
- Breytingu á úthlutunarlíkani frístundaklúbba á þann hátt að fjármagni er úthlutað samkvæmt mati á hvern kostnaðarstað þrisvar á ári vor, sumar og haust.



# Frístundastarf - (frh.)

- Fleiri börnum á frístundaheimilum, reiknað sem fjöldi 5 daga pláss, um 223 pláss, úr 3.487 í 3.710 pláss að meðaltali á árinu. Fjárheimild sviðsins hækki um 32 mkr vegna þessa.
- Að börnum í frístundaklúbbum og frístundaheimilinu Guluhlíð í Klettaskóla fjölgi um 17 frá árinu 2015 úr 148 í 165. Fjárheimild sviðsins hækkar um 39 mkr vegna þessa.





# Frístundastarf – helstu óvissuþættir

- Fjöldi barna og unglunga í frístundaheimilum og -klúbbum
- Stuðningur til þátttöku barna og unglunga með sérþarfir
- Húsnæðisaðstaða og viðhald húsnæðis og tækja
- Afleysingar vegna langtímaveikinda
- Kjarasamningar



# Leikskólar

	2016	2015	
	LEIK	LEIK	BR
Rekstrartekjur	1.388.267	1.434.994	-3,3%
<b>Tekjur samtals</b>	<b>1.388.267</b>	<b>1.434.994</b>	<b>-3,3%</b>
Laun og launatengd gjöld	8.469.673	8.230.294	2,9%
Annar rekstrarkostnaður	4.570.995	4.459.352	2,5%
<b>Gjöld samtals</b>	<b>13.040.668</b>	<b>12.689.646</b>	<b>2,8%</b>
<b>Rekstrarniðurstaða</b>	<b>11.652.401</b>	<b>11.254.652</b>	<b>3,5%</b>

Tekjur/Gjöld

10,6%

11,3%



Reykjavíkurborg  
Skóla- og frístundasvið



# Leikskólar og dagforeldrar

- Borgarrekknir leikskólar eru 62 og 2 sameinaðir grunn/frístund.
- Sjálfstætt starfandi leikskólar í borginni eru 17.

Helstu breytingar á fjárhagsáætlun á milli ára eru eftirfarandi.

Gert er ráð fyrir:

- Kjarasamningar vegna stjórnenda í leikskólum verða bættir og hækkað fjárheimild sviðsins um 54 m.kr.
- Lækkun á námsgjöldum í leikskólum sem lækki tekjur um 200 m.kr. en á móti kemur bæting í rammaúthlutun.
- Að börnum í leikskólum borgarinnar fækki frá árinu 2015. Fjárheimild sviðsins lækkar um 78 m.kr. vegna þessa.



# Leikskólar og dagforeldrar

Helstu breytingar á fjárhagsáætlun á milli ára eru eftirfarandi.

Gert er ráð fyrir:

- Hækkun á húsnæðisframlagi til sjálfstætt starfandi leikskóla til samræmis við vísitöluhækkun borgarrekinnna leikskóla.
- Fjármagn til námsleyfa til að tryggja gæði og fagmennsku í leikskólum, alls 20 m.kr.



# Leikskólar og dagforeldrar

## - helstu óvissuþættir

- Nýting lausra plássá á borgarreknum leikskólum.
- Aukning á fjölda barna með sérkennsluþarfir.
- Viðhald og endurnýjun tækja.
- Inntaka yngri barna í leikskóla. – “Brúum bilið”
- Hlutfall fagmenntaðs starfsfólks.
- Afleysingar vegna langtímaveikinda.



# S A M A N B U R Ð U R

8 klst. m. fullu fæði	<b>Giftir</b>	8 klst. m. fullu fæði	<b>Einstæðir</b>
Reykjavík	25.020	Reykjavík	15.100
Kópavogur *	28.716	Seltjarnarnes	21.903
Seltjarnarnes	31.477	Kópavogur *	22.430
Hafnarfjörður	32.583	Hafnarfjörður	22.695
Reykjanesbær	33.320	Mosfellsbær	23.628
Árborg	33.375	Árborg	24.132
Mosfellsbær	33.746	Garðabær *	24.668
Akureyri	33.870	Akureyri	25.278
Ísafjarðarbær	34.168	Fljótaldshérað	25.660
Fljótaldshérað	34.980	Ísafjarðarbær	25.858
Garðabær *	36.380	Reykjanesbær	27.120
Vestmannaeyjar	43.124	Vestmannaeyjar	28.122

Kópavogur - morgunm ekki innh. sérstakl. Garðabær - innh. ekki morgm. eða nónh.  
sérstakl.



Reykjavíkurborg  
Skóla- og frístundasvið



# Grunnskólar

	2016	2015	
	GRUNN	GRUNN	BR
Rekstrartekjur	1.442.139	1.317.707	9,4%
<b>Tekjur samtals</b>	<b>1.442.139</b>	<b>1.317.707</b>	<b>9,4%</b>
Laun og launatengd gjöld	14.712.276	13.404.945	9,8%
Annar rekstrarkostnaður	9.830.207	9.658.003	1,8%
<b>Gjöld samtals</b>	<b>24.542.483</b>	<b>23.062.948</b>	<b>6,4%</b>
<b>Rekstrarniðurstaða</b>	<b>23.100.344</b>	<b>21.745.241</b>	<b>6,2%</b>

Tekjur/Gjöld

5,88%

5,71%



Reykjavíkurborg  
Skóla- og frístundasvið



# Grunnskólar

Reykjavíkurborg starfrækir;

- 36 grunnskóla, þar af 2 sérskóla og 5 grunnskóla sem eru sameinaðir leikskólum, frístundaheimilum eða tónlistarskóla.
- 7 sjálfstætt starfandi grunnskólar í borginni.





# Grunnskólar

Helstu breytingar í fjárhagsáætlun á milli ára eru eftirfarandi.

Gert er ráð fyrir:

- Óbreyttum afsláttarkjörum sem felast í því að fjölskyldur greiða aldrei meira en sem nemur fyrir tvö systkini í skólamat.
- Að nemendum í borgarreknum grunnskólum fjölgi um 183 börn á árinu 2016. Fjárheimild sviðsins hækkar um 121,85 m.kr. vegna þessa.
- Að nemendum í sérskólum fjölgi um 17 börn á árinu 2016. Fjárheimildir sviðsins hækkar um 77,1 m.kr. vegna þessa.
- Þá er gert ráð fyrir að fjölga um 4 nemendur í einhverfudeildum. Fjárheimild sviðsins hækkar um 8 m.kr vegna þessa.
- Kjarasamningar vegna grunnskólakennara verða bættir að mestu leyti og hækkar fjárheimild sviðsins um 705,6 m.kr.



# Grunnskólar

Helstu breytingar í fjárhagsáætlun á milli ára eru eftirfarandi. (frh)

- Vegna kjarasamninga grunnskólakennara í sjálfstætt starfandi grunnskólum hækkar fjárheimild sviðsins um 27,7 m.kr.
- Viðbót við ramma sviðsins vegna starfsmatsins er um 101,9 m.kr.
- Gert er ráð fyrir að gjaldskrár fylgi almennt spá um verðbólgu og hækki að jafnaði um 4,9% alls 41,6 m.kr.
- Vísitöluhækkun á orkukostnaði um 4,9% alls 11,4 mkr
- Tvö stöðugildi farkennara vegna móðurmálskennslu alls 12 m.kr.
- Nemendamiðað grunnskólastarf, fjögur þróunarverkefni alls 10 m.kr



# Grunnskólar – helstu óvissuþættir

- Viðhald og endurnýjun tækja.
- Afleysingar vegna veikinda.
- Fjölgun nemenda með sérkennsluþarfir.
- Fjölgun barna með fjölþættan vanda
- Kjarasamningar kennara



# Listaskólar; skólahljómsveitir, tónlistarskólar, myndlistarskóli

- Skólahljómsveitir: 4 sveitir nú jafnar að stærð, 110,25 nemendagildi hver sveit, alls 441 nemandi.
- Einn borgarrekinn tónlistarskóli: 33 nemendur
- Framlög til 18 einkarekinna tónlistarskóla vegna grunnnáms og miðnáms í hljóðfæraleik og grunnnáms í söng.
- 13 sjálfstætt starfandi tónlistarskólar fá greiðslur frá Jöfnunarsjóði fyrir milligöngu SFS vegna framhaldsnáms í hljóðfæraleik og/eða miðnáms og framhaldsnáms í söng.
- Framlög til Myndlistarskólans í Reykjavík vegna kennslu barna á námskeiðum og í listbúðum, auk endurmenntunarnámskeiða.



# Listaskólar; skólahljómsveitir, tónlistarskólar, myndlistarskóli

## Helstu óvissuþættir;

- Samkomulag ríkis og sveitarfélaga hefur ekki verið framlengt – þó Jöfnunarsjóður greiði í samræmi við það.
- Óvíst hvað verður um áramót – hugmyndir um uppstokkun fyrirkomulags í kostnaðarskiptingu óljósar.
- Framlag ríkis vegna aðkomu að uppsöfnuðum bráðavanda tónlistarskólanna óljóst
- Kjarasamningar eru nú tveir og báðar lausir á haustmánuðum.
- Tækifæri til gagngerrar endurskoðunar á tónlistar- og tónmenntakennslu í Reykjavík á haustmánuðum 2015



# Umfang – fullorðinsfræðsla

- Námsflokkar Reykjavíkur: um 200 í námi. 1.500 ráðgjafarviðtöl.
- Hópráðgjöf 5 – 7 sinnum í viku. Fjöldi ráðþega 12 í senn.



# Umfang – fullorðinsfræðsla

## Helstu breytingar;

- Starfshópur um samstarf VEL og NR skilaði tillögum sem samþykktar hafa verið í borgarráði. Þær hafa í för með sér þær breytingar að störf náms- og starfsráðgjafa á þjónustumiðstöðvum færast til VEL og samningar og verkaskipting NR og VEL verður markvissari.
- Ný verkefni í samstarfi við þjónustumiðstöðvar.
- Evrópuverkefni um markmið og kennsluaðferðir í fullorðinsfræðslu.

## Helstu óvissuþættir;

- Skammtímasamningar um kennslu nemendahópa á vegum Velferðarsviðs skapar óvissu varðandi mannaráðningar og nýtingu húsnæðis.



# Ferli í fjárhagsáætlunargerð

## Jan/Mars;

Skuldbindingar, áhættur, tækifæri, áherslur, forgangs röðun – ásamt 16 KFS greinargerðum.....1.250m.

## Júní

Fjárhagsrammi..... 200m.

## Júlí/Ágúst

6 mánaða uppgjör (Raun -3ma, áætlun – 1,9ma;.....Frávik 1,100m

## Sept/okt

Framlagning fjárhagsáætlunar (byggð á **júní-ramma**).....39.800m

## Nóv/des

Vinna við endurgerð fjárhagsáætlunar sem fyrir lá í júlí/ágúst að þyrfi breyta





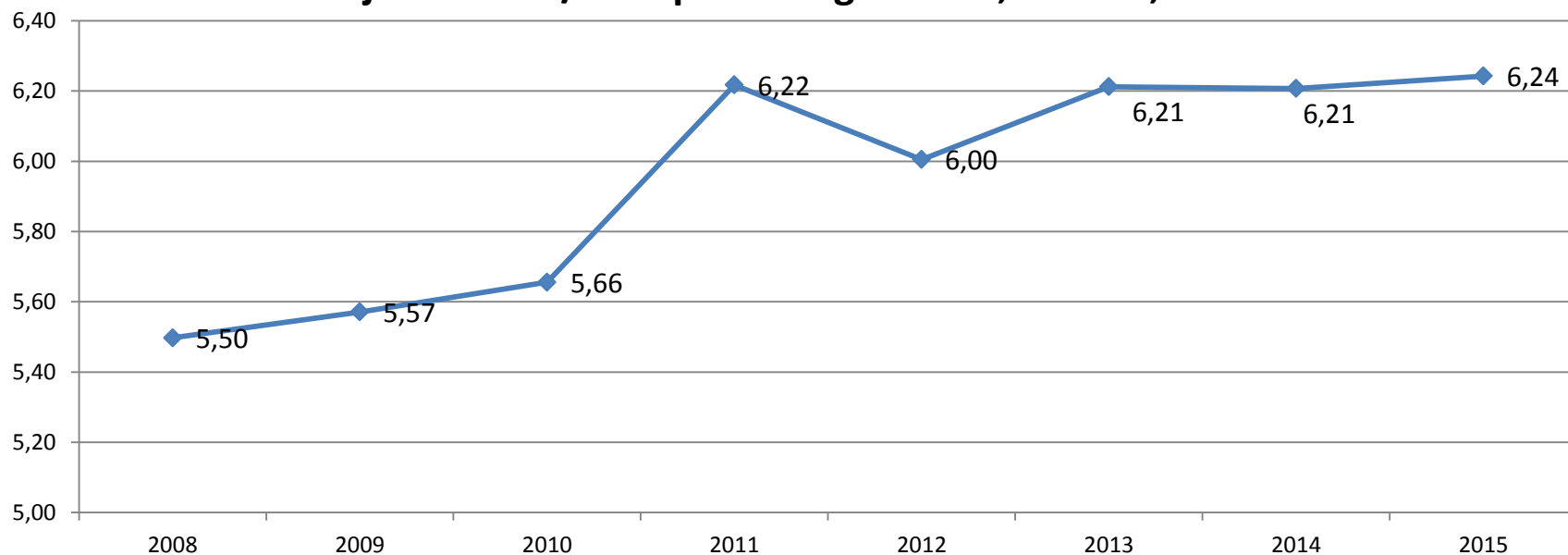
# Stöðugildi á SFS – í samhengi við fjölda barna/nemenda

	2008	2009	2010	2011	2012	2013	2014	2015
LEIK - fjöldi	5.810	5.721	5.746	5.790	5.920	5.990	6.003	5.855
GRUNN - fjöldi	13.947	13.577	13.421	13.375	13.332	13.635	13.753	14.003
FRÍ - fjöldi				3.460	3.591	3.814	4.123	4.251
	<b>19.757</b>	<b>19.298</b>	<b>19.167</b>	<b>22.625</b>	<b>22.843</b>	<b>23.439</b>	<b>23.879</b>	<b>24.109</b>
LEIK - stöðugildi	1414	1431	1403	1.373	1.460	1.441	1.490	1.463
GRUNN - stöðugildi	2180	2033	1986	1.940	1.744	1.749	1.758	1.801
FRÍ - stöðugildi				326	355	330	348	338
SAMREKIÐ - stöðugildi					245	253	251	260
	<b>3594</b>	<b>3464</b>	<b>3389</b>	<b>3639</b>	<b>3804</b>	<b>3773</b>	<b>3847</b>	<b>3862</b>
Myndver og skólasafnsþjónusta	5	4	3	5	5	5	4	4
Námsflokkar Rvíkur	7	7	7	6	10	7	7	6,5
Skólahljómsveitir	25	25	27	25	27	26	25	25
Aðalskrifstofa SFS	65	65	64	69	65	66	66	65



# Stöðugildi á SFS – í samhengi við fjölda barna/nemenda

## Fjöldi barna/nem pr. stöðugildi LEIK,GRUNN,FRÍ

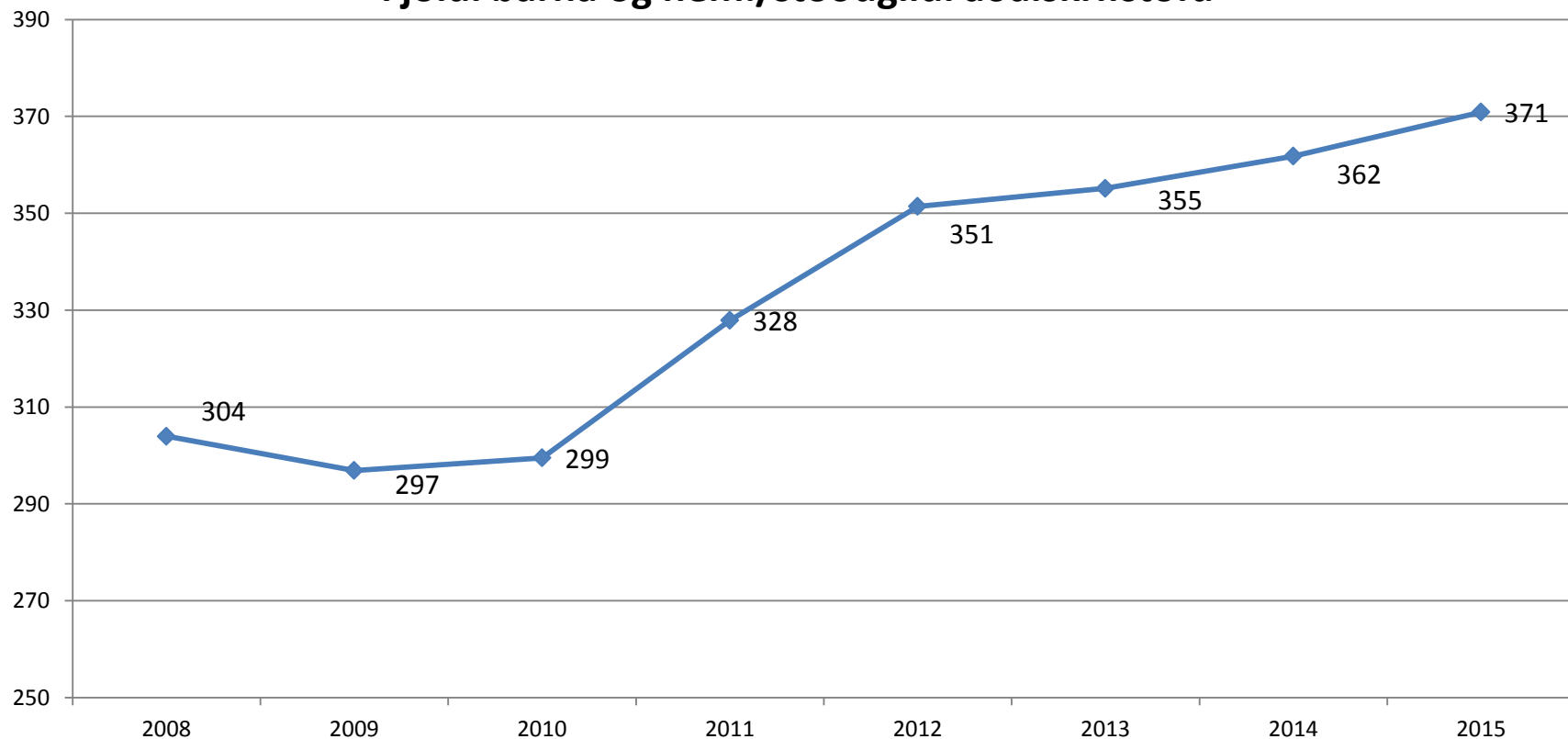


Reykjavíkurborg  
Skóla- og frístundasvið



# Stöðugildi á SFS – í samhengi við fjölda barna/nemenda

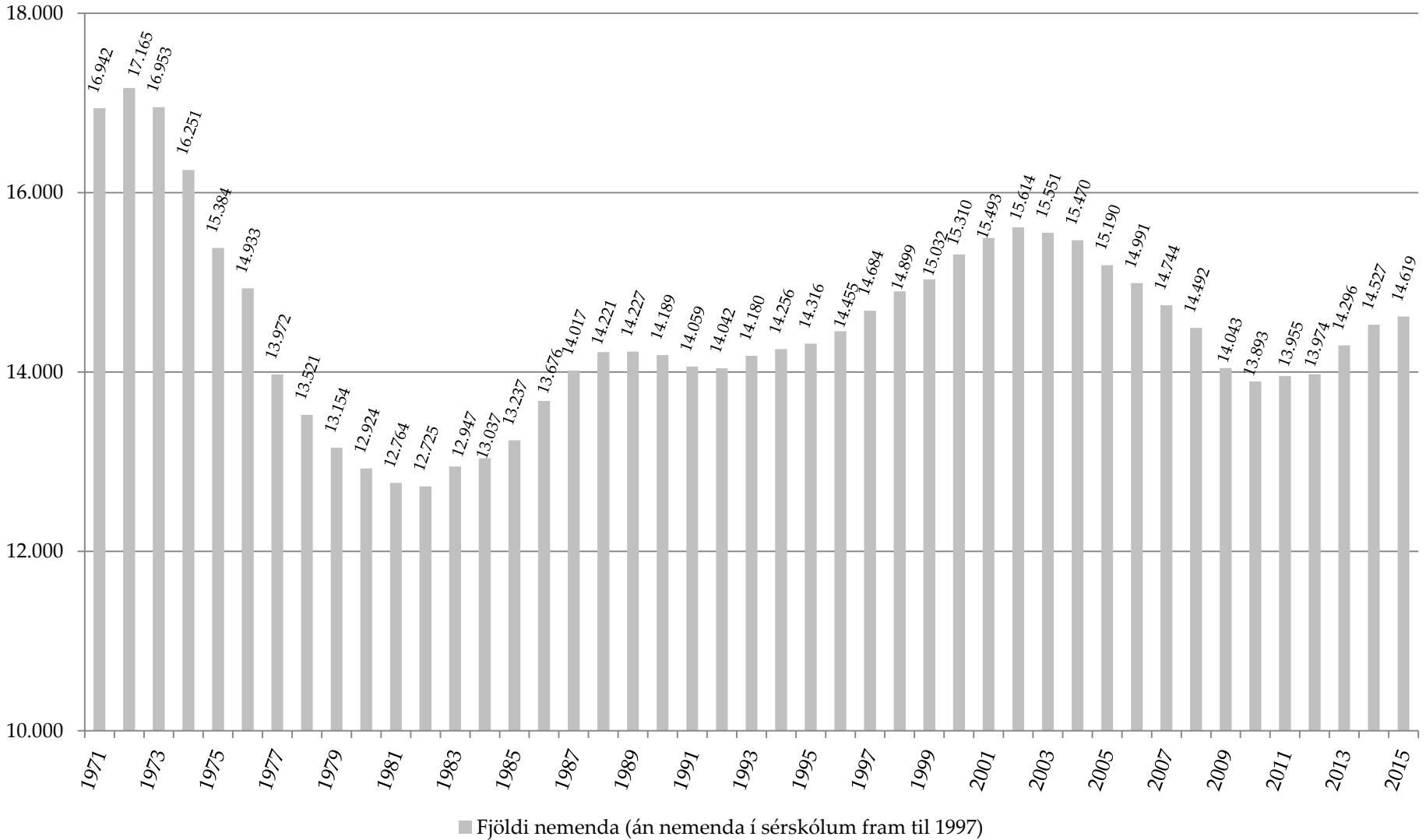
## Fjöldi barna og nem./stöðugildi aðalskrifstofu



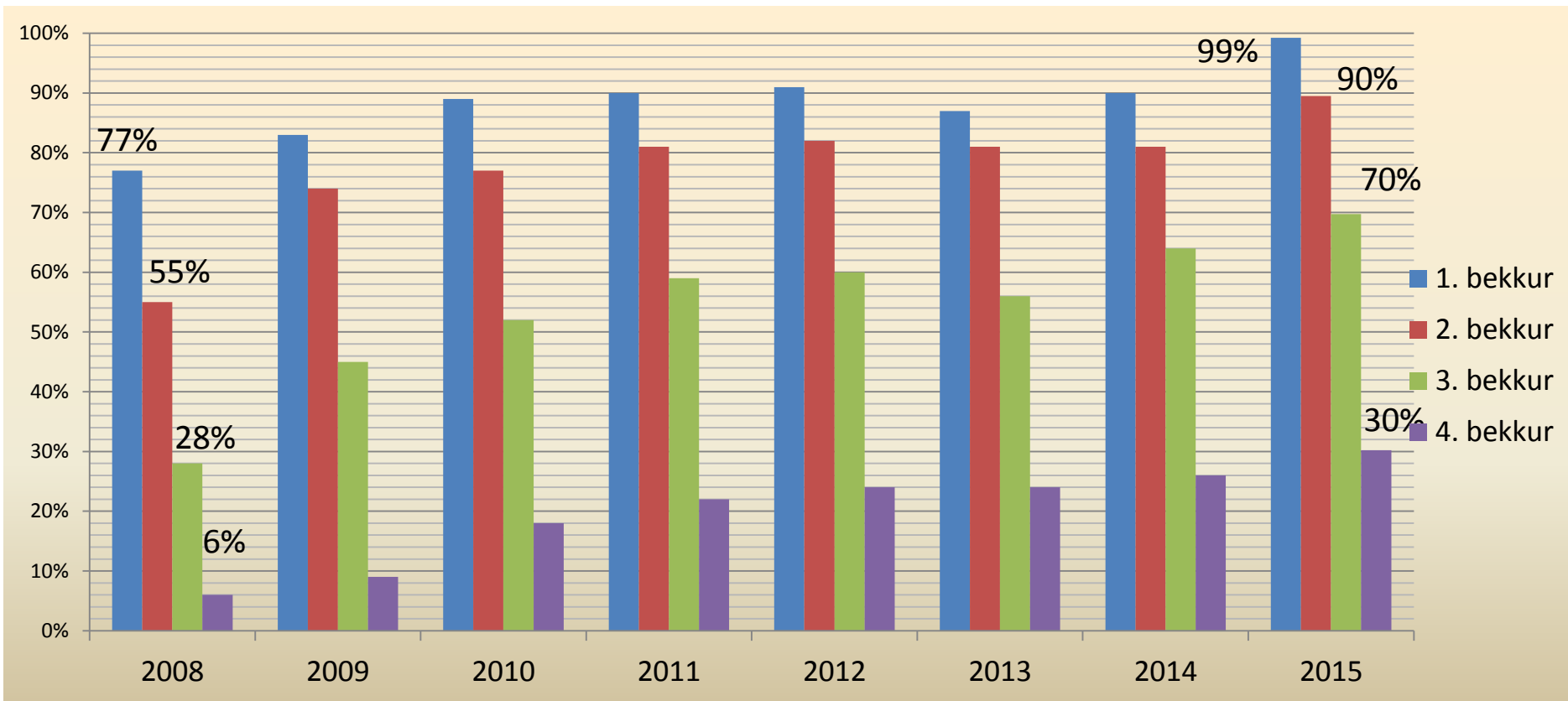
Reykjavíkurborg  
Skóla- og frístundasvið



# Nemendatölur grunnskóla 1. október



# Fjölgun barna í frístundaheimilum, hlutfall af árgangi



Reykjavíkurborg  
Skóla- og frístundasvið



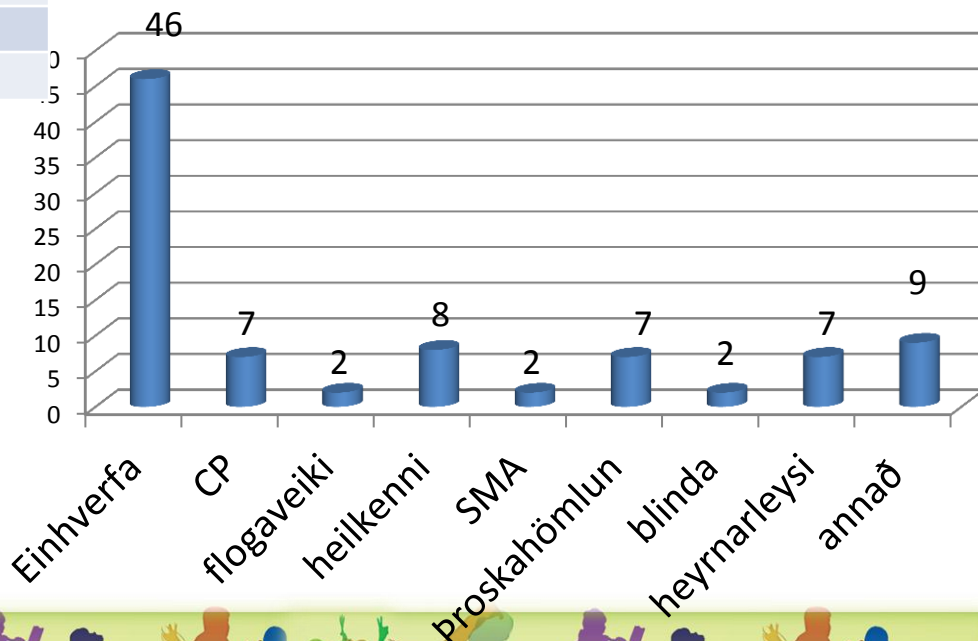
# Þróun sérúthlutunar og tegund fötlunar í 1.flokki

## Sérúthlutun í leikskólum

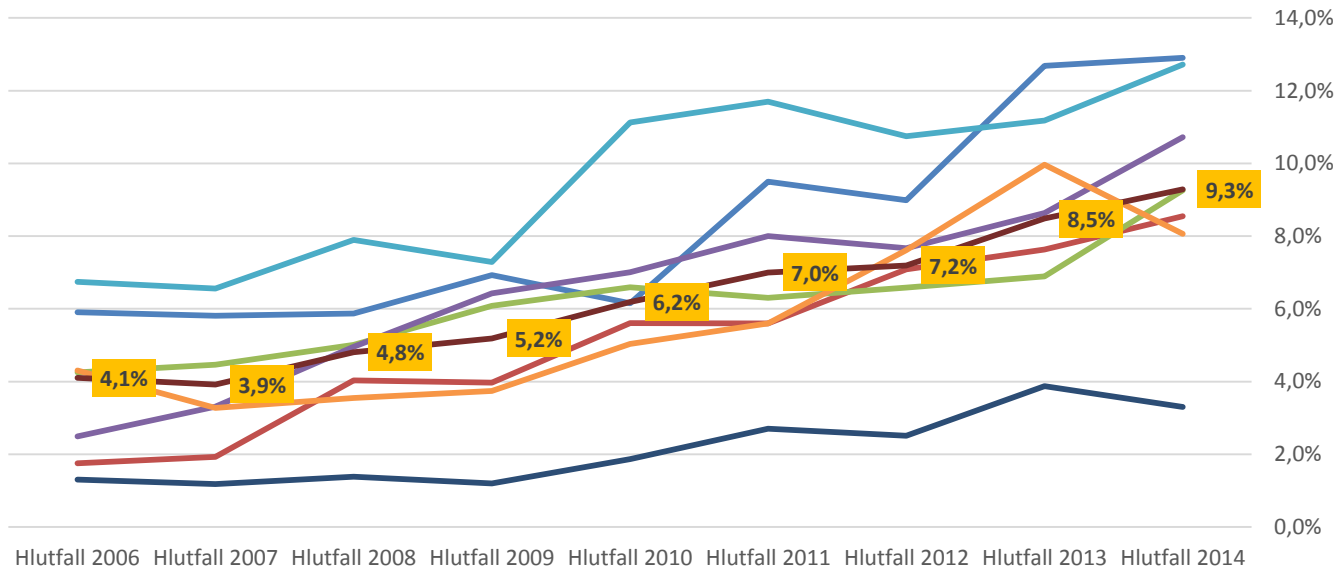
	fj. barna	% af heildarfj.	upphæð	% af heildarfj.	% af heildarfjölda í Kópavogi
2014	651	8,90%	1.000.000.000	8,90%	7,72%
2013	550	7,70%	794.536.000	7,70%	6,64%
2012	499	7,10%	687.900.000	7,10%	6,50%
2011	473	6,90%	594.600.000	6,90%	5,53%
2010	417	6,10%	528.000.000	6,10%	5,26%

Ár	Stöðugildi v. sérkennslui
2015	189
2014	185
2013	153
2012	144
2011	137

## Tegund fötlunar í 1.flokki



## Þróun úthlutunar til stuðnings í leikskólum

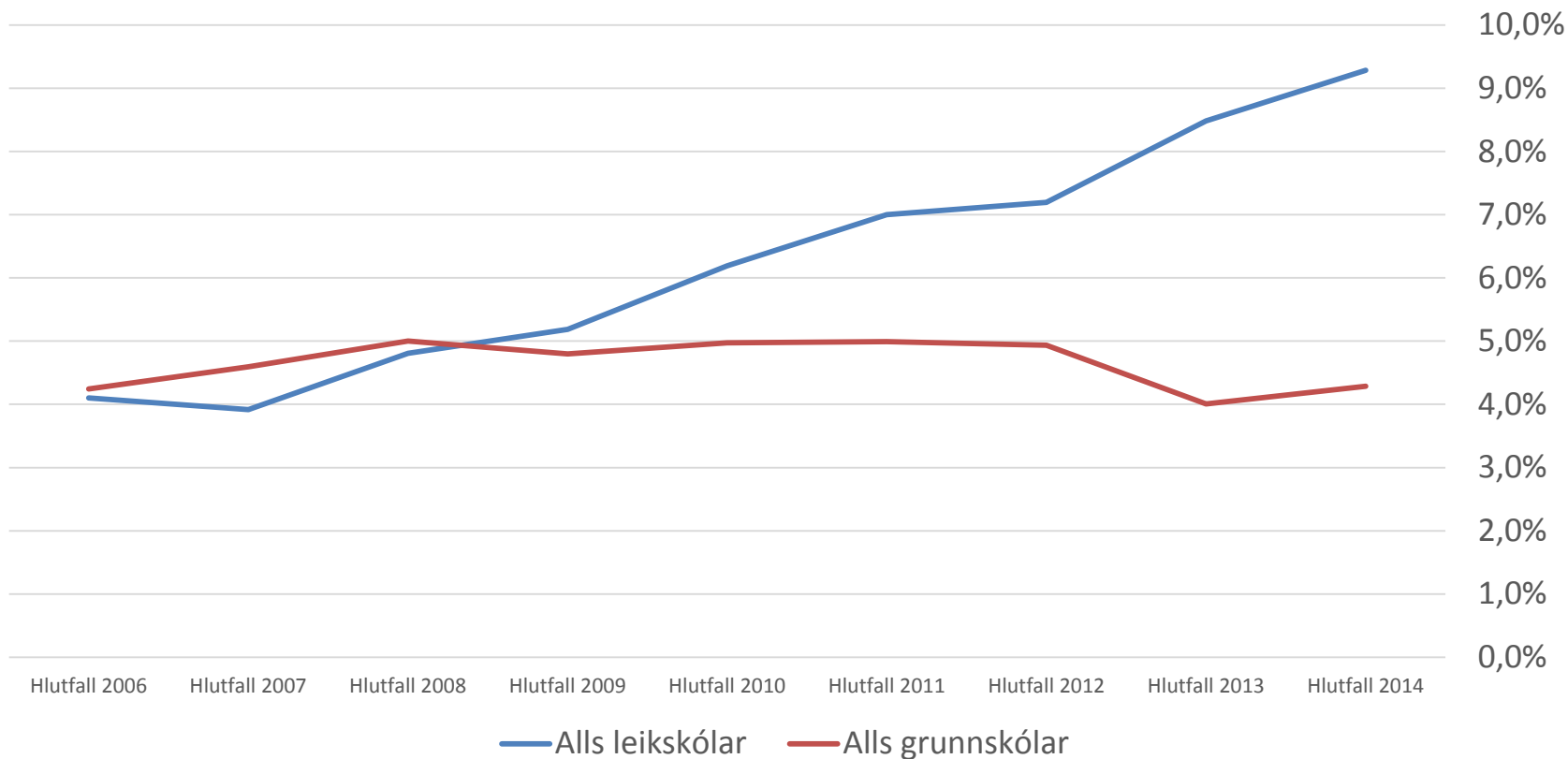


- Alls Miðborg Hlíðar
- Alls Vesturbær
- Alls Laugardalur Háaleiti
- Alls Árbær Grafarholt
- Alls Breiðholt
- Alls Grafarvogur Kjalarnes
- Alls sjálfstætt reknir leikskólar
- Alls leiksk. og sjálfst. leiksk.



# Heildarþróun sérkennslu

## Heildarþróun



Reykjavíkurborg  
Skóla- og frístundasvið





# Tillögur starfshóps SFS um fjárhag sviðs

- Endurskoðun á öllum úthlutunarlíkönum fagsviða og tónlistarskóla.
- Breytt fyrirkomulag mótuneytisþjónustu:útvistun-hverfasamstarf-útboð á borgarvísu.
- Endurskoðun á skipulagi og úthlutun sérkennslu og stuðnings.
- Breytingar á útreikningi innri leigu – stemma stigu við ofgreiðslum.
- Aðgerðir til að draga úr fjarvistum starfsmanna, m.a. með heilsueflingu.
- Einföldun og möguleg útvistun upplýsinga- og tækniþjónustu.
- Sameining og/eða lokun starfsstöðva.
- Bætt nýting fjármuna: húsnæði – starfsmannahald-rekstur



# Tillögur starfshóps borgarstjóra um fjárhag SFS

- Úttekt á faglegum og fjárhagslegum markmiðum við stofnun SFS.
- Kanna ávinning af stækkun rekstrareininga SFS.
- Meta ávinning af breyttu skipulagi tónlistarkennslu grunnskólanema.
- Lækka húsnæðiskostnað stofnana sviðsins.
- Byggja fjölnotahúsnæði – samnýting húsnæðis fyrir öll skólastig.
- Fast leiguverð verði forsenda fjárfestinga.
- Árangursstjórnun, fjárhagslegt eftirlit styrkt.
- Matarþjónusta: útboð-samræmdir matseðlar-fækkun og stækkun eldhúsa.

