



Ráðhús Reykjavíkur - borgarráð

Ráðhús Reykjavíkur
101 REYKJAVÍK

Ferðamálastefna Reykjavíkurborgar 2020-2025

Hjálögð eru drög að nýrri ferðamálastefnu fyrir Reykjavíkurborg sem leysa á af hólmi eldri ferðamálastefnu sem gildi frá árunum 2011 til 2020.

Vinna við nýja stefnu hófst hjá menningar- og ferðamálasviði Reykjavíkurborgar vorið 2018 með stöðumati og greiningu á málaflokknum og um haustið skipaði borgarráð stýrihóp yfir stefnumótuninni, þau Þórdísi Lóu Þórhallsdóttur, formann borgarráðs sem jafnframt var formaður hópsins og borgarfulltrúana Valgerði Sigurðardóttur og Hjálmar Sveinsson.

Er drög að nýrri stefnu lágu fyrir voru þau send út í opið umsagnarferli þar sem öllum var frjálst að senda inn athugasemdir og voru Samtök ferðaþjónustunnar, Samtök verslunar og þjónustu og Íbúasamtök miðbæjar sérstaklega hvött til að senda inn umsagnir. Ennfremur var óskað umsagnar umhverfis- og heilbrigðisráðs, skipulags- og samgönguráðs, menningar-, íþrótt- og tómstundaráðs og mannréttinda-, nýsköpunar- og lýðræðisráðs.

Drögin eru hér með lögð fram í borgarráði til umfjöllunar og staðfestingar.

Arna Schram

sviðsstjóri menningar- og ferðamálasviðs

Hjálagt:
Drög að Ferðamálastefnu Reykjavíkurborgar 2020-2025



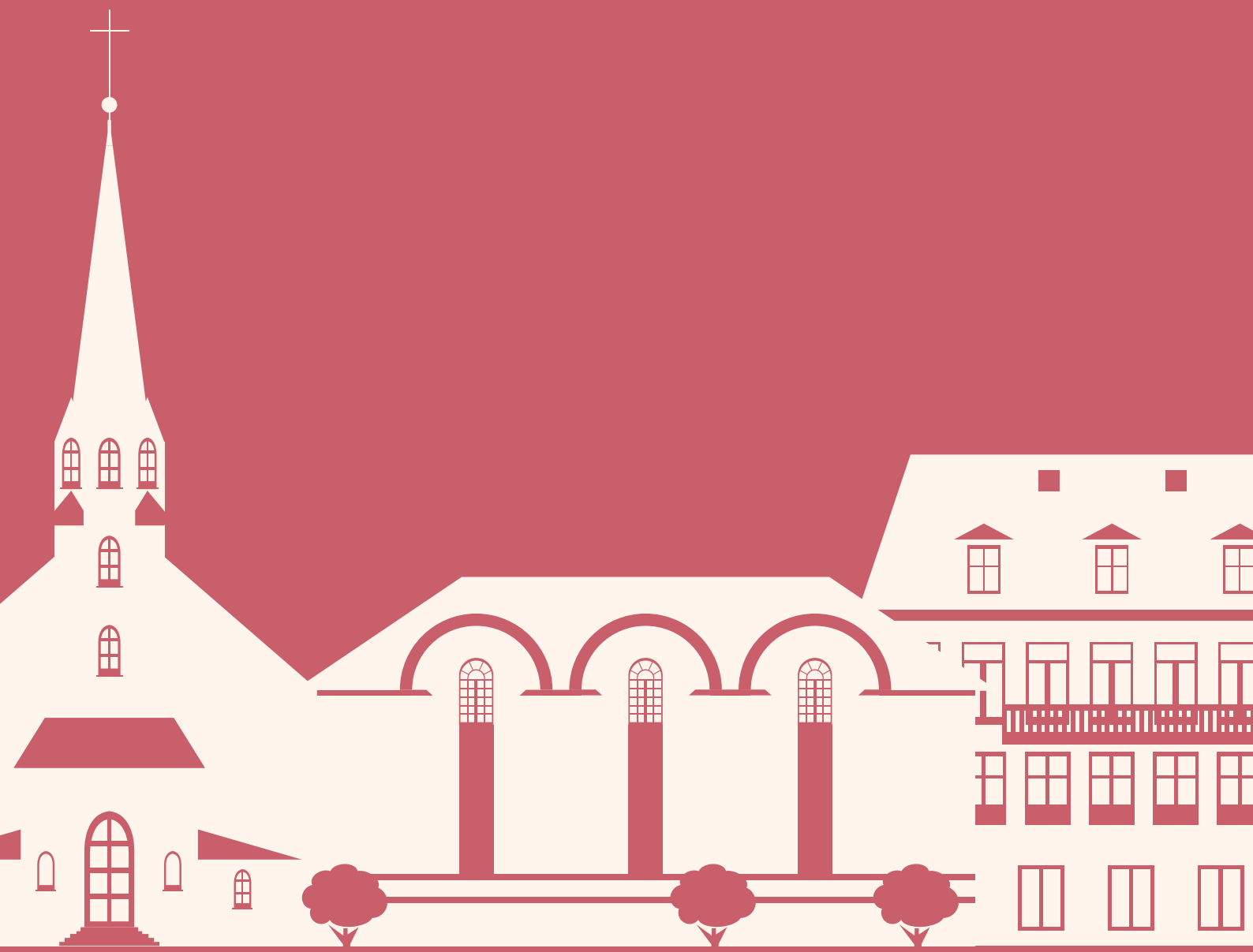
Reykjavíkurborg

Menningar- og ferðamálasvið

Umsögn fjármála- og áhættustýringarsviðs dags. 6. febrúar 2020

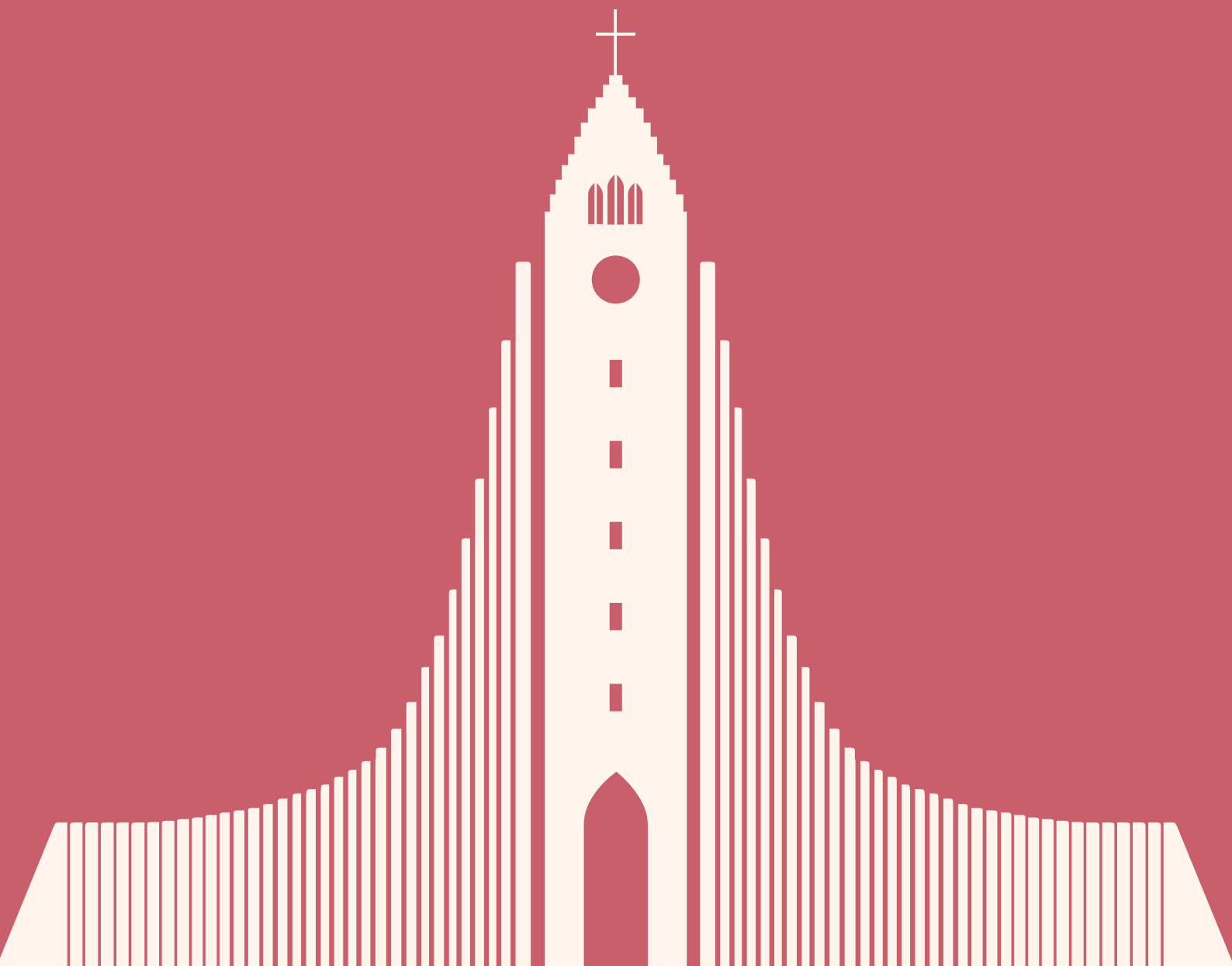
FERÐAMÁLASTEUFNA
REYKJAVÍKURBORGAR

2020–25



„Reykjavík er fegursta borg sem ég hef séð. Svo hrein, svo vingjarnlegt fólk og svo mikið að gera! Hingað verða allir að koma!”

Starr Comer, frá Bandaríkjunum



ÁFANGASTAÐURINN

REYKJAVÍK

Stórfelld aukning ferðamanna hefur verið mikill áhrifavaldur í þróun borgarinnar síðastliðinn áratug.

Ferðapjónusta hefur verið einn helsti drifkraftur framfara í höfuðborginni undanfarin ár. Hún hefur skilað miklum tekjum til fyrirtækja, einstaklinga og ríkisins og ýtir undir margvíslega grósku og gæðir borgina auknu lífi.

Á köflum hefur einnig reynt á innviði borgarinnar og þolrif íbúa, ekki síst miðsvæðis og fjöldi ferðamanna hefur kallað á kostnaðarsamar fjárfestingar í innviðum og þar með aukin útgjöld fyrir borgina.

Umfang ferðapjónustu gerir það að verkum að ekki er hægt að líta á hana sem afmarkað viðfangsefni. Framtíðarsýn um þróun borgarinnar verður að taka mið af því að Reykjavík er áfangastaður hundraða þúsunda ferðamanna á hverju ári.

Markaðs- og ímyndarvinna Reykjavíkur sem áfangastaðar verður að byggja á grunni skýrrar framtíðarsýnar og stefnu og hafa sterka umgjörð og aðbúnað.

Borgin er mikilvægur hluti af áfangastaðnum Íslandi og „hlið“ og „grunnbúðir“ ferðamanna. Þeir njóta náttúru Íslands en jafnframt borgarlífs Reykjavíkur. Eitt af verkefnum næstu ára er að styrkja enn frekar sjálfstæða ímynd Reykjavíkur sem áfangastaðar í hugum ferðamanna áður en þeir koma til Íslands.

Meginverkefni Reykjavíkurborgar undanfarin ár hefur verið og verður að þróa borgina sem áfangastað í sátt við borgarbúa.

Ferðapjónusta í Reykjavík er að mestu leyti bundin við miðhluta borgarinnar þótt vissulega hafi miðborgin „stækkað“ jafnt til austurs og vesturs, t.d. með uppbyggingu Grandasvæðisins. Þegar horft er til framtíðar er ekki síst mikilvægt að horfa til frekari uppbyggingar segla víðar um borgarlandið.

Ör vöxtur ferðapjónustu hefur knúið borgina í þá stöðu að vera stöðugt að bregðast við í stað þess að ná að móta og framfylgja skýrri sýn. Nú þegar hægir á vexti er lag að ná tökum á áskorunum og gegna frumkvæðishlutverki.

MÓTUN NÝRRAR FERÐAMÁLASTEFNU

Menningar- og ferðamálasvið Reykjavíkurborgar hóf vorið 2018 undirbúning að mótun nýrrar ferðamálastefnu fyrir Reykjavíkurborg. Lagt var upp með að borgin þyrfti að skerpa sýn, forgangsraða og endurmeta með hvaða hætti hún hygðist sinna málaflokknum til lengri tíma litið og að hún þyrfti að vera leiðandi í þeirri vinnu. Leiðarljósið var að halda jafnvægi á milli þarfa ferðapjónustu og sjónarmiða og þarfa íbúa borgarinnar.

Meðalútgjöld ferðamanna á sólahring í Reykjavík:

2018: **37.693**

Menningar- og ferðamálasvið fékk sérfræðinga frá Capacent til að koma að ferlinu í samvinnu við starfsmenn sviðsins og þar með Höfuðborgarstofu en til ráðgjafar var starfshópur, skipaður sviðsstjóra umhverfis- og skipulagssviðs, borgarritara, skrifstofustjóra borgarstjórnar, auk sviðsstjóra menningar- og ferðamálsviðs, sem jafnframt var formaður hópsins, og verkefnastjóra ferðamála hjá Höfuðborgarstofu, sem jafnframt var starfsmaður hans.

Vinnan hófst á stöðugreiningu og djúpvíðtölum við helstu hagsmunaaðila, svo sem einstaklinga í ferðapjónustu, stjórnkerfi ferðamála og í stjórnkerfi borgarinnar, til að fá skýrari sýn á málaflokkinn og hvernig honum hefði verið sinnt af hálfu borgarinnar árin á undan; hvað hefði gefist vel og hverju þyrfti að breyta. Auk þess voru haldnar vinnustofur með fulltrúum sveitarfélaga á höfuðborgarsvæðinu sem og opnir vinnufundir með fulltrúum ferðapjónustu í borginni og íbúum. Í þessu ferli var aflað lykilgagna sem voru nýtt við áframhaldandi stefnumótunarvinnu.

Þegar helstu áskoranir verkefnisins höfðu verið kortlagðar haustið 2018 skipaði borgarráð þriggja manna stýrihóp yfir verkefninu, þau Þórdísi Lóu Þórhallsdóttur, formann borgarráðs sem jafnframt er formaður hópsins, og borgarfulltrúana Hjálmar Sveinsson og Valgerði Sigurðardóttir.

Stöðumat var kynnt á fundi borgarráðs 4. október 2018 en í því voru dregnar fram fimm megináskoranir sem miðað var við að stefnan tækist á við.

- **Uppbygging innviða haldist í hendur við sýn um þróun borgarinnar sem áfangastaðar ferðamanna.**
- **Samtal borgar og hagaðila í ferðaþjónustu.**
- **Sátt milli íbúa og ferðaþjónustu.**
- **Aukna festu í markaðsmálum og skýrari sýn um hvernig Reykjavík vill þróast sem áfangastaður.**
- **Samræma betur hvernig borgin sinnir áskorunum tengdum ferðaþjónustu.**

Í stöðumatinu var einnig horft til nokkurra evrópskra borga þar sem ferðaþjónusta hefur vaxið hratt á undanförunum árum. Sú skoðun leiddi í ljós nokkra sameiginlega þætti:

- Ofuráhersla er lögð á „sátt“ milli íbúa og ferðamanna enda er það forsenda lífvænlegs borgarlífs jafnt sem að ferðaþjónusta dafni og vaxi.
- Áhersla er á að vöxtur ferðaþjónustu sé sjálfbær og valdi sem minnstu raski á innviðum, umhverfi og samfélagi.
- Aukin áhersla er á að borgir nái tökum á þeim þáttum sem skipta mestu máli og stýri – svo sem gistiþjónustu í gegnum deiliahagkerfi.
- Áhersla er á að gera upplifun ferðamanna sem eftirminnilegasta og besta, ekki síst með stafrænum og snjóllum lausnum.
- Áhersla er á að viðhalda sérkennum og sérstöðu borga enda grunnur að aðdráttarafli þeirra fyrir ferðaþjónustu.

Fjöldi hótulgistinátta í Reykjavík:

2019:

2.515.000

Hlutfall þeirra erlendu gesta sem myndu mæla með Reykjavík við aðra:

Sumarið 2018:

92%

Næsta skref fólst í því að halda vinnufund með borgarfulltrúum þar sem kallað var eftir sýn þeirra í málaflokknum til framtíðar. Einnig voru tekin fleiri djúpviðtöl og nú við æðstu stjórnendur borgarinnar, aðrir vinnufundir haldnir og áfram unnið með efniviðinn úr djúpviðtölunum og vinnufundunum með fulltrúum ferðapjónustu, íbúa og nágrannasveitarfélaga, fyrr í ferlinu. Miklar sviptingar voru í íslenskri ferðapjónustu þá mánuði sem vinna við mótun stefnunnar stóð yfir sem leggja þurfti vinnu í að meta áhrif af og taka tillit til.

Öll þessi vinna var á vettvangi stýrihópsins lögð til grundvallar við mótun draga að nýrri ferðamálafestefnu sem leysa skyldi af hólmi eldri stefnu sem gildi til ársins 2020. Í framhaldinu voru drögin send út í opið umsagnarferli þar sem öllum var frjálst að senda inn athugasemdir. Samtök ferðapjónustunnar, Samtök verslunar og þjónustu og Íbúasamtök miðbæjar voru sérstaklega hvött til að senda inn umsagnir.

Þegar tekið hafði verið tillit til þeirra umsagna sem bárust var óskað umsagnar fjögurra fagráða Reykjavíkurborgar; umhverfis- og heilbrigðisráðs, skipulags- og samgönguráðs, menningar-, íþróttá- og tómstundaráðs, og mannréttinda- nýsköpunar- og lýðræðisráðs. Umsagnir bárust frá þremur síðasttöldu ráðunum.

Hlutfall ráðstefnugesta í Reykjavík:

2019: **7,5%** allra ferðamanna eða um

149.815

Fjöldi heimsóknna á vefinn *visitreykjavik*:

2019: **813.537**

Meðaldvalarlengd erlendra gesta í Reykjavík:

2018: **2,6** dagar

Ferðamálastefnu Reykjavíkurborgar er ætlað að tala við aðrar stefnur borgarinnar, svo sem menningarstefnu, atvinnustefnu og aðalskipulagið. Samhliða vinnu við ferðamálastefnuna var á Höfuðborgarstofu unnið að áfangastaðaðáætlun fyrir allt höfuðborgarsvæðið í samstarfi við Ferðamálastofu og nágrennasveitarfélögin en drög að slíkri áætlun biða afstöðu Samtaka sveitarfélaga á höfuðborgarsvæðinu. Í þeim drögum er víða samhljómur við ferðamálastefnu Reykjavíkurborgar.

Menningar- og ferðamálasvið ber ábyrgð á innleiðingu ferðamálastefnu Reykjavíkurborgar og leiðir Höfuðborgarstofa vinnu við gerð aðgerðaáætlunar til eins árs í senn. Stefnan gildir í fimm ár og verður endurskoðuð að þeim tíma liðnum eða fyrr ef ástæða þykir til.

Stefnunni er ætlað að vera leiðarljós Reykjavíkurborgar í því hvernig hún hyggst þróast áfram sem áfangastaður ferðamanna, mæta þörfum ferðapjónustu og íbúa og vera borg sem hefur aðdráttarafl og auðgar líf íbúa jafnt sem innlendra og erlendra gesta.

Hlutfall þeirra erlendu gesta sem kaupa menningartengda þjónustu í Reykjavík:

2018: **41%**

FRAMTÍÐARSÝNIN

Lifandi, framsækin borgarmenning og einstök náttúra gera Reykjavík að eftirsóttum áfangastað.

Ferðaþjónustan ýtir undir eflingu og uppbyggingu kraftmikillar borgar. Hún er jákvæður **drifkraftur** sem þróast í sátt við íbúa, atvinnulíf, umhverfi og menningu.

Stafræn umskipti og sjálfbærar áherslur gera Reykjavík að **snjallri, aðgengilegri** og **umhverfisvænni** ferðamannaborg.



*„Ég elskaði þessa borg!
Andrúmsloftið er eins og í litlu
þorpi en það er boðið upp á
jafnmikið að gera og í stórborg!
Ég sakna Reykjavíkur og vil
koma aftur þangað sem fyrst.“
Abby Reid, frá Bretlandi*

MEGINMARKMIÐ FERÐAMÁLASTEFNU

1. Reykjavík er lifandi og framsækin mannlífsborg umvafin einstakri náttúru

Sérstaða áfangastaðarins Reykjavíkur er að bjóða í senn lifandi og framsækna borgarmenningu, frjótt listalíf, þekkingarsköpun, fjölbreytta hágæðapjónustu, tækifæri til útivistar og einstaka náttúru sem er samofin og umlykur borgina.

2. Sjálfbær ferðapjónusta í sátt við samfélag

Áframhaldandi uppbygging og þróun ferðapjónustu er sjálfbær, helst í hendur við þróun borgarinnar í heild og er í sátt við borgarsamfélagið. Ferðapjónusta er kolefnisjöfnuð.

3. Samræmd, einföld, skilvirk og snjöll

Stjórnkerfi er samræmt og einfaldað og stafrænum lausnum beitt til að takast á við megináskoranir, stuðla að nýsköpun, spennandi upplifun og háþróað virðis fyrir gesti, borg og borgarbúa.

REYKJAVÍK ER LIFANDI OG FRAMSÆKIN MANNLÍFSBORG UMVAFIN EINSTAKRI NÁTTÚRU

Sérstaða áfangastaðarins Reykjavíkur er að bjóða í senn lifandi og framsækna borgarmenningu, frjótt listalíf, þekkingarsköpun, fjölbreytta hágæðapjónustu, tækifæri til útivistar og einstaka náttúru sem er samofin og umlykur borgina.

Helstu áherslur í meginmarkmiði 1:

- a) Tryggja samræmi í því fyrir hvað borgin stendur innan borgarkerfisins og í samvinnu og samtali við hagaðila.
- b) Styrkja stöðu borgarinnar sem áfangastaðar um vetrarmánuðina.
- c) Skilgreina og vinna með þá markhópa sem borgin vill sækja með markaðsstarfi.
- d) Styrkja stöðu Reykjavíkur sem ráðstefnuborgar og auka aðdráttarafl borgarinnar fyrir ráðstefnu-, hvata- og viðburðagesti (MICE).
- e) Styrkja stöðugt menningarlega innviði en halda jafnframt í þá styrkleika sem menningarleg ímynd borgarinnar byggir á, svo sem að vera frjó, skapandi, kraftmikil og spennandi.
- f) Áhersla á eftirminnilega hönnun svæða og rýma á vegum borgarinnar.
- g) Kynning á menningarstofnunum og viðburðum borgarinnar gagnvart erlendum gestum verði eflað.
- h) Draga markvisst fram tækifæri til íþróttaiðkunar og útivistar í einstöku umhverfi borgarinnar.
- i) Byggja upp orðspor Reykjavíkur sem þekkingarborgar í sterkum tengslum við atvinnulífið og háskólasamfélagið.
- j) Upplifun gesta borgarinnar á að vera jákvæð og borgin vill birtast sem gestrisin, spennandi, örugg og vinsamleg.

UMFJÖLLUN

Sérstaða og aðgreining Reykjavíkur er samofin þeim lífsgæðum sem gera hana að einstaklega mannvænni borg fyrir íbúa. Reykjavík er í senn græn borg, hrein, jafnréttisborg, menningarborg, hafnarborg, friðsæl borg og skapandi þekkingarborg sem er samofin og umvafin einstakri náttúru. Reykjavík leggur áherslu á aðgengi allra og algilda hönnun rýma borgarinnar.

Ímynd áfangastaðarins byggi á raunverulegum styrkleikum og einkennum borgarinnar sem jafnt þeir sem sækja borgina heim og þeir sem búa í borginni geta samsað sig við.

MÆLANLEG MARKMIÐ

Allt að 90% gesta borgarinnar mæli með áfangastaðnum Reykjavík og telji íbúa gestrisna og vinsamlega og borgina spennandi og friðsæla. Auka hlutfall ráðstefnu-, hvata- og viðburðagesta í borginni í 15% fyrir 2025.

AÐGERÐIR Í FORGANGI

Skilgreina meginmarkhópa fyrir árslok 2020.

Endurmeta sameiginlegt markmið og leiðarljós með nágretta-sveitarfélögunum í ferðamálum sem ná inn í sameiginlega markaðssetningu á áfangastaðnum. Kannaður verði áhugi á enn breiðara samstarfi.

Gera reglulega kannanir á viðhorfi gesta borgarinnar.

Borgin sækir um styrki úr Framkvæmdasjóði ferðamannastaða til að styrkja innviði og uppbyggingu.

SJÁLFBÆR FERÐAÞJÓNUSTA Í SÁTT VIÐ SAMFÉLAG

Áframhaldandi uppbygging og þróun ferðaþjónustu er sjálfbær, helst í hendur við þróun borgarinnar í heild og er í sátt við borgarsamfélagið. Ferðaþjónusta er kolefnisjöfnuð.

Helstu áherslur í meginmarkmiði 2:

- a) Borgin eigi frumkvæði að því að draga úr neikvæðum umhverfisáhrifum ferðaþjónustu með eigin aðgerðum, hvatningu og samstarfi. Unnið verði markvisst að því að kolefnisjafna ferðaþjónustu í Reykjavík.
- b) Markviss stýring, markaðssetning og skipulag verði nýtt til að álag vegna ferðaþjónustu dreifist jafnar um borgina og að þau stjórnþæki sem borgin hefur til þess verði styrkt. Beitt verður kvótum eins og þörf krefur líkt og gert hefur verið í tengslum við gistirými í miðborginni, bílastæðagjöldum til að stjórna umferð bilaleigubíla og stöðugt unnið að því að skipuleggja sleppistæði og bíðstæði fyrir rútubifreiðar.
- c) Sjálfbærni verði leiðarstef í allri uppbyggingu á náttúrusvæðum í og við borgarlandið. Öll uppbygging miði að því að byggja undir umhverfisgæði og takmarka ágang sem valdið getur óafturkræfum skemmdum, á sama tíma og upplifun og aðgengi að svæðum til útivistar verði háværkuð.
- d) Reykjavíkurborg verði rafvædd þegar tækni leyfir þannig að skemmtiferðaskip þurfi ekki að nota svartolíu heldur verði nýtt önnur möguleg tækifæri til orkuskipta tengd ferðaþjónustu.
- e) Efld verði upplýsingagjöf og samtali við íbúa og aðra hagaðila enda byggir sátt á samtali og upplýsingaflæði. Jafnframt því takist að viðhalda bæjarbrag og líffræði einstakra svæða borgarinnar og uppbyggingu sem bætir upplifun jafnt íbúa sem ferðamanna.
- f) Markaðssetning ferðamála Reykjavíkurborgar snúi einnig að borgarbúum og byggi upp vitund og skilning á sameiginlegum hagsmunum íbúa og ferðaþjónustu og þeim verðmætum, fjárhagslegum jafnt sem menningarlegum, er öflug, sjálfbær ferðaþjónusta skilar borgarbúum.

UMFJÖLLUN

Miðborgin er og verður meginsegull ferðaþjónustu í Reykjavík en mikilvægt er að stuðla að því að ferðaþjónusta styðji við uppbyggingu mannlífs og þjónustu sem víðast um borgina.

Frekari uppbygging og þróun ferðaþjónustu tengist almennum uppbyggingaráformum borgarinnar, m.a. þróun borgarlínu, og verði nýtt til að lyfta upp og efla menningarstarfsemi og þjónustu sem þegar er til staðar eða þarft er að byggja upp í hverfum borgarinnar.

MÆLANLEG MARKMIÐ

Að minnsta kosti 80% íbúa séu jákvæð í garð ferðaþjónustu og ferðamennsku.

AÐGERÐIR

Sjálfbærni og umhverfisvernd verði í hávegum höfð í öllum samstarfsverkefnum borgarinnar sem snerta ferðamennsku og ferðaþjónustu.

Í markaðsstarfi verði sérstaklega hugað að því að kynna vel almenningssamgöngur og aðrar vistvænar samgöngur gagnvart erlendum gestum.

Á árinu 2020 verði hafin vinna að áætlun um hvernig kolefnisjafna megi ferðaþjónustu í borginni.

Myndaður verði samráðsvettvangur fyrir árslok 2020 sem leiðir saman ferðaþjónustu, íbúa og borg sem fundi reglulega.

Reglulega verði kannað viðhorf íbúa til ferðaþjónustu og ferðamennsku.

SAMRÆMD, EINFÖLD, SKILVIRK OG SNJÖLL

Stjórnkerfi er samræmt og einfaldað og stafrænum lausnum beitt til að takast á við megináskoranir, stuðla að nýsköpun, spennandi upplifun og hámarks virðis fyrir gesti, borg og borgarbúa.

Helstu áherslur í meginmarkmiði 3:

- a) Ferðamálastefna og aðrar stefnur borgarinnar styðji hverjar við aðra og tryggð verði þverfagleg nálgun þar sem þess er þörf.
- b) Tryggt verði að borgin hafi hverju sinni þær upplýsingar, tölur og gögn sem stuðla að því að allar ákvarðanir séu byggðar á traustum grunni.
- c) Borgin vinni stöðugt að nýsköpun á grundvelli snjallborgarinnar Reykjavíkur til að vinna að sjálfbærnimarkmiðum sínum í ferðaþjónustu og til að hámarka upplifun og virði fyrir gesti, borg og borgarbúa.
- d) Markviss uppbygging stafrænna lausna í fjölbreyttu formi verði nýtt til að vinna að markmiðum ferðamálastefnunnar, jafnt hvað varðar markaðsmál sem sjálfbærni.

„Gestrisni íbúanna eykur bara við fegurð þessarar frábæru borgar.“

Javier Olivares, frá Spáni

UMFJÖLLUN

Ferðapjónusta er málaflokkur og atvinnugrein sem hefur þá stöðu að snerta nær öll svið. Ferðapjónusta snýr að atvinnuþróun, skipulagsmálum og menningarmálum, svo dæmi séu nefnd, auk þess að hafa áhrif á daglegt líf nær allra borgarbúa með einhverjum hætti.

Stjórnkerfi borgarinnar verður styrkt og samræmt til að vera í stakk búið til að takast á við áskoranir tengdar ferðapjónustu, hvort sem þær snúa að íbúum, fyrirtækjum í ferðapjónustu eða sjálfbærni.

Stafrænar lausnir verða eitt öflugasta tækið til upplýsingamiðlunar til ferðamanna á meðan þeir dvelja í borginni og þarf að nýta til að auðvelda ferðamönnum jafnt sem íbúum að nýta margvíslega þjónustu.

MÆLANLEG MARKMIÐ:

Allt markaðsefni gagnvart erlendum gestum verði alfarið eða einnig stafrænt árið 2020.


AÐGERÐIR Í FORGANGI:

Kannaður verði grundvöllur þess fyrir árslok 2020 að mynduð verði áfanga- og markaðsstofa höfuðborgarsvæðisins með öflugum stuðningi atvinnulífs og ríkis, ásamt framlagi frá borginni. Jafnframt verði leitast eftir þátttöku nágrannasveitarfélaganna.

Myndaður verði formlegur samráðsvettvangur þvert á svið og stofnanir borgarinnar til að tryggja upplýsingaflæði og sameiginlega nálgun fyrir árslok 2020.

Fyrir árslok 2020 liggi fyrir mat á hvernig borgin geti nýtt stafræn tækifæri til framtíðar gagnvart ferðapjónustu.

Fyrir árslok 2020 liggi fyrir hvaða tölulegu upplýsingum þurfi að safna og halda til hags og hvernig.



Í eftirfarandi viðaukum er að finna hugmyndir er fram komu í vinnunni að leiðum, áherslum og aðgerðum til að ná fram þeim markmiðum sem sett eru í stefnunni. Þessar hugmyndir má hafa til hliðsjónar er kemur að aðgerðabindingu og útfærslu einstakra áherslna í tengslum við meginmarkmið stefnunnar.

Hugmyndir að leiðum, áherslum og aðgerðum sem fram hafa komið og tengjast megináherslu 1:

- Móta og innleiða kröftuga markaðsstefnu, með skýrum skilaboðum og skýrri staðfærslu þar sem byggt er á sérstöðu og styrkleikum Reykjavíkur.
- Mæla reglulega árangur markaðsaðgerða og endurmeta og efla ef þörf þykir mælingar á borð við heimsóknartölur, þolmarkakannanir og viðhorfskannanir meðal heimamanna, ferðamanna og ferðaþjónustufyrirtækja.
- Tryggja að hægt sé að sinna fjölbreyttum markaðsaðgerðum með það fyrir augum að byggja upp og viðhalda virði vörumerkisins Reykjavík.
- Sækja markvisst alþjóðlegar ráðstefnur og fundi til landsins í samstarfi við atvinnulífið, háskólasamfélagið og fleiri aðila sem stuðla að alþjóðlegu orðspori Reykjavíkur sem leiðandi borgar á sviði rannsókna og nýsköpunar, svo sem á vettvangi jafnréttismála, friðar, orku, norðurslóða, erfðafræði, sjávarútvegs og skapandi greina.
- Styrkja tengslin við háskólaumhverfið sem þegar hefur sýnt að það sé aðdráttarafli fyrir erlenda nemendur. Slík tengsl styrkja stöðu borgarinnar á alþjóðavettvangi þegar litið er til náms, rannsókna, ráðstefna, nýsköpunar og þróunar.
- Styrkja með öflugum hætti grasrótastarf í tónlist sem einn af megindrífkröftum íslensks listalífs.
- Flagga UNESCO, bókmenntaborgartitli Reykjavíkurborgar, sem víðast. Byggja undir sýnileika bókmenntaarfsins í borgarlandinu, með merkingum, gagnvirkni og ferðamannaleiðum.
- Vinna að umgjörð og skipulagi svæða utan miðborgar til hátíða- og viðburðahalds svo minnka megí álag á miðborgina og styrkja hverfin sem lifandi mannlífskjarna.
- Styðja við framsækin útilistaverk sem glæða borgina lit og lífi. Þau styrkja segla utan miðborgarinnar, gefa hverfum karakter, byggja undir jákvæða upplifun og félagslegt samtal.
- Styrkja rekstrargrundvöll safna og sýninga á vegum borgarinnar og tryggja reglulega uppfærslu fastra grunnsýninga þannig að söfnin séu aðdráttarafli og standist alþjóðleg gæðaviðmið.
- Styðja við uppbyggingu kvikmyndaiðnaðarins í borginni. Borgin geri erlendum kvikmyndaframleiðendum auðvelt að fjárfesta með verkefnum sínum í borginni, með markvissri afgreiðslu fyrirspurna og þjónustu við notkun á borgarlandi í kvikmyndaverkefnum.

Hugmyndir að leiðum, áherslum og aðgerðum sem fram hafa komið og tengjast megináherslu 2:

- Mæta þörfum fyrir meira samtal og samráð ólíkra aðila, hvort sem er með samráðs- eða ráðgjafarhópum, reglulegum fundum verkefnahópa, málþingum eða öðrum skilvirkum leiðum.
- Leggja mat á þróun deiliahagkerfis í ferðaþjónustu og afþreyingu til lengri tíma, móta skýra nálgun um hvernig sú þróun nýtist íbúum og ferðaþjónustu til hagsbóta.
- Styrkja samtal við önnur sveitarfélög á höfuðborgarsvæðinu, landshlutasamtök og ríkið, enda eru þessir aðilar innbyrðis háðir hver öðrum þegar kemur að stýringu ferðamála og markaðssetningu og ákvörðunum er lúta að dreifingu ferðamanna og uppbyggingu innviða og þjónustu.
- Að borgin skilji betur þarfir og væntingar ferðaþjónustu í borginni með samtali, upplýsingamiðlun og skýrri ábyrgð innan stjórnkerfis.
- Nýta uppbyggingu göngu- og hjólastíga og útivistarsvæða í Reykjavík í markaðssetningu borgarinnar gagnvart erlendum gestum.
- Styðja við uppbyggingu möguleika til útivistar og menningarupplifunar, svo sem í Elliðaárdal, Heiðmörk og við Esju.
- Minnka ljósmengun með stýringu ljósmagns og skilgreiningu á svokölluðum myrkursvæðum (dark parks) svo auka megi myrkurgæði og aðgengi okkar að náttúru himinhvolfsins.
- Tryggja græna innviði, svo sem vistvænni orkugjafa og flokkun sorps.
- Auka hlutfall þeirra sem kjósa að nýta sér almenningssamgöngur meðan þeir dvelja í Reykjavík.
- Horfa til nýrra svæða við uppbyggingu ferðaþjónustu til að draga úr álagi á miðborgina og efla mannlíf og þjónustu sem víðast um borgina, í samræmi við þá sýn sem dregin hefur verið upp um framtíðaruppbyggingu gististarfsemi í Reykjavík.
- Grandinn er dæmi um svæði þar sem vel hefur tekist til við uppbyggingu hvers konar þjónustu fyrir ferðamenn jafnt sem íbúa. Þegar er hafin uppbygging hótela og styrking þjónustu meðfram þróunarsí á Suðurlandsbraut og inn í Skeifu og mun hún halda áfram.
- Nýtt þróunarsvæði er strandlengja Reykjavíkur – okkar „Sunset Boulevard“ – en svæðið frá Granda að Snorrabraut hefur þegar mikið aðdráttarafl fyrir ferðamenn. Svæðið frá Snorrabraut að Kirkjusandi, í gegnum Vogabyggð og inn að Elliðaárdal býður því upp á ný tækifæri fyrir þjónustu við ferðamenn.

- Þegar má finna fjölda útilistaverka og menningarhús meðfram strandlengjunni, söguminjar eins og Höfða, auk þess sem strandlengjan brúar leiðina út í náttúru-, menningar- og sögupperluna Viðey. Styrkja ber þennan þátt enn frekar og þar með svæðið í heild sinni.
- Strandlengjan liggur vel að stofnæðum, hefur góða tengimöguleika við jafnt miðborg sem alþjóðaflugvöll.
- Metið verði í tengslum við uppbyggingu á næstu árum hvort gera eigi ráð fyrir nýjum ráðstefnukjarna er væri viðbót við og hefði skýra aðgreiningu frá ráðstefnu- og tónlistarhúsinu Hörpu þannig að saman mynduðu þessi hús öflugri segul fyrir ráðstefnuborgina Reykjavík. Slíkan ráðstefnukjarna yrði að staðsetja utan miðborgar við öflugan almenningsgönguás svo hann styddi við uppbyggingu þjónustu utan miðborgar og skapaði nýjan hverfasegul.

Hugmyndir að leiðum, áherslum og aðgerðum sem fram hafa komið og tengjast megináherslu 3:

- Samræming og samstarf þeirra eininga sem koma að kynningar- og markaðsmálum Reykjavíkur er mikilvægt til að stuðla að markvissri ímyndaruppbyggingu, vörumerkjastjórnun, markaðssetningu og heildrænni markaðssókn Reykjavíkurborgar á alþjóðavettvangi.
- Styðja vel við hvers konar þróun stafrænna lausna og tryggja öfluga efnissköpun fyrir þessar lausnir, hvort sem er í myndrænu eða textaformi.

„Persónulega fannst mér þetta ógleymanleg upplifun; ég elska söfnin og staðinn allan. Ég ætla að koma aftur í nóvember 2020 til að sjá norðurljósinn!“

Federico, frá Mexíkó



Útgefandi:

Menningar- og ferðamálasvið Reykjavíkurborgar 2020

Ábyrgðarmaður og ritstjórn:

Arna Schram

Hönnun og uppsetning:

Baddydesign

Tölulegar upplýsingar:

Höfuðborgarstofa, Ferðamálastofa og Meet in Reykjavík.



Umsögn

Efni: Ný ferðamálastefna - umsögn FÁST
Viðtakandi: Stýrihópur um nýja ferðamálastefnu
Sendandi: Sviðstjóri fjármála- og áhættustýringarsviðs

Óskað hefur verið eftir að fjármála- og áhættustýringarsvið rýni kostnaðarmat vegna nýrrar ferðamálastefnu fyrir Reykjavíkurborg.

Gildistími ferðamálastefnunar er fimm ár og mun Höfuðborgarstofa bera ábyrgð á innleiðingu hennar og leiða vinnu við gerð aðgerðaráætlunar til eins árs í senn. Í stefnunni er að finna framtíðarsýn og þrjú meginmarkmið. Undir hverju meginmarkmiði eru tilgreindar áherslur, mælanleg markmið og forgangsaðgerðir. Með stefnunni fylgir kostnaðarmat frá Menningar- og ferðamálasviði vegna forgangsaðgerða og er það sýnt í eftirfarandi töflu:

Meginmarkmið	Forgangsaðgerð	Fjárheimild (þ.kr.)		Heild
		Samþykkt	Ósamþykkt	
1,2,3	1 stöðugildi yfirmaður/forstöðumaður innleiðingar á ferðamálastefnunni	12.000		12.000
1	2 stöðugildi í markaðs- og kynningarmál	20.000		20.000
1	Sérfræðisaðstoð til að koma að mótun markaðstefnu		6.000	6.000
1	Kaup á viðhorfskönnun		2.200	2.200
1	Stuðningur við samstarfsaðila	40.000		40.000
2	Rafvæðing Reykjavíkurhafnar (Nákvæmt kostnaðarmat liggur ekki fyrir)	-	-	-
2	Kaup á viðhorfskönnun	1.600		1.600
Kostnaður við forgangsaðgerðir		73.600	8.200	81.800

Taflan sýnir kostnaðarmat fyrir hverja forgangsaðgerð og hvort fjárheimild sé til fyrir aðgerðinni í ramma Höfuðborgarstofu eða Menningar- og ferðamálasviðs. Fjármála- og áhættustýringarsvið vill vekja athygli á eftirfarandi atriðum er varða kostnaðarmatið:

- Í ramma Höfuðborgarstofu er gert ráð fyrir stöðugildi forstöðumanns og 2 stöðugildum í markaðs- og kynningarmálum sem eru nú þegar mönnuð.
- Gert ráð fyrir 40 m.kr. í aðgerðina *stuðningur við samstarfsaðila* sem til er í ramma sviðsins en undanfarin ár hefur Reykjavíkurborg stutt árlega við verkefnið Meet in Reykjavik fyrir þá fjárhæð.
- Útgjöld vegna sérfræðisaðstoðar til að koma að mótun markaðsstefnu eru tímabundin sem gert er ráð fyrir að falli til á árinu 2020.
- Undir meginmarkmiði 2 er ein af áherslunum að rafvæða Reykjavíkurhöfn þegar tækni leyfir. Sú aðgerð hefur ekki verið kostnaðarmetin nákvæmlega en ljóst er að um milljarða framkvæmd er að ræða. Verkefnið er á borði Faxaflóahafna, Veitna og Reykjavíkurborgar.

Niðurstaða

Fjármála- og áhættustýringarsvið hefur rýnt kostnaðarmat vegna forgangsaðgerða ferðamálastefnunnar. Áætluð útgjöld vegna þeirra aðgerða sem hafa verið kostnaðarmetnar eru um 81,8 m.kr. Þar af nemur samþykkt fjárheimild í ramma Höfuðborgarstofu og Menningar- og



Reykjavík, 6. febrúar 2020

R18100018

ferðamálasviðs um 73,6 m.kr en ósamþykkt fjárheimild 8,2 m.kr. Samkvæmt kostnaðarmatinu eru árleg útgjöld vegna forgangsaðgerða stefnunnar til ársins 2025 um 75,8 m.kr. en 6 m.kr. er vegna tímabundinna aðgerða á árinu 2020. Enn er nokkuð óvissa um endanlegan kostnað þar sem útgjöld sem snúa að rafvæðingu Reykjavíkurhafnar liggja ekki fyrir. Þá kemur fram að forgangsaðgerðirnar gangi út á að undirbúa og meta verkefni, en framhaldsaðgerðir sem koma munu úr þeirri vinnu geta falið í sér viðbótarkostnað á árinu 2021. Því er gert ráð fyrir að aðgerðir stefnunnar verði endurmetnar á hverju ári samhliða fjárhagsáætlunarvinnu.

Fjármála- og áhættustýringarsvið telur mikilvægt að kostnaðarmat á framhaldsaðgerðum fari fram um leið og forsendur liggja fyrir. Ennfremur telur fjármála- og áhættustýringarsvið nauðsynlegt að kanna aðkomu ríkis að verkefninu. Í því samhengi er mikilvægt að halda utan um útgjöld og tekjur sem rekja má til ferðapjónustunnar. Enda ljóst að á síðustu árum hefur borgin tekið þátt í margvíslegri uppbyggingu og markaðssetningu án þess að fá gistináttgjald eins og víða þekkist erlendis.

Meðfylgjandi er kostnaðarmat sviðsins

Halldóra Káradóttir,
fjármálastjóri