

REYKJAVÍKURBORG
15. FEBRÚAR 2016

Ráðningar í sumarstörf hjá ÍTR sumarið 2015

Greiningar- og aðgerðaáætlun með aðferðafræði
kynjaðrar fjárhags- og starfsáætlunar



Íþróttasviðið

Um greininguna

Þjónustubáttur	Ráðningar í sumarstörf hjá ÍTR sumarið 2015.
Lýsing á greiningunni	Skoðaðar verða ráðningar hjá þeim starfsmönnum sem ráðnir eru í 4 vikur eða meira yfir tímabilið maí – ágúst 2015.
Markmið greiningarinnar	Kanna kynjahlutfall ráðinna í sumarstörf hjá ÍTR sumarið 2015.
Jafnréttismarkmið greiningarinnar	Að hlutur kynjanna verði jafn í ráðningum í sumarstörf hjá ÍTR.

Samantekt

Verkefnið var sett á laggirnar til að kanna hvernig hlutfall reyndist vera varðandi kynja-, aldurs- og búsetudreifingu þeirra er ráðnir voru í sumarstörf hjá ÍTR sumarið 2015. Undirmarkmið verkefnisins var að komast að því hvernig mannauðsgagnagrunnar borgarinnar séu fallnir til notkunnar í greiningarvinnu sem byggir á aðferðafræði kynjaðrar fjárhags- og starfsáætlunar. Hvort þar sé upplýsingum ábótavant og þá hvaða.

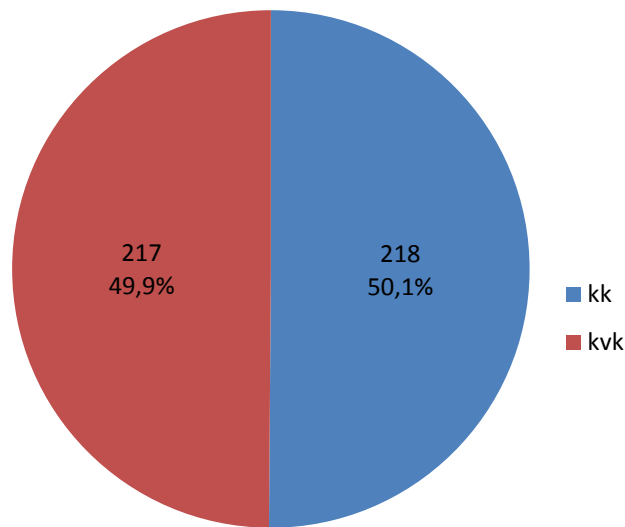
Við upphaf rannsóknar varð ljóst að útilokað er að kalla eftir kynjuðum greiningum úr VinnuUmsókn borgarinnar. Umsóknir eru ekki kyngreinanlegar þar sem umsækjandi er ekki beðinn um að tilgreina kyn þegar hann skráir umsókn sína. Í þeim tilfellum er við notuðum upplýsingar úr VinnuUmsóknar grunninum þurftum við að handskrá öll viðföng hvort um konu eða karl væri að ræða.

Upphaflega var hugmynd að máta niðurstöður um ráðingar við þá umsækjendur sem ekki fengu starf. En sökum skorts á samanburðarhæfum gögnum um umsækjendur og ráðna var ekki hægt að fara í alla þá greiningarvinnu sem til stóð. Gögn voru ekki samanburðarhæf þar sem nokkurs ósamræmis gætir í ráðningaferlum og skráningu gagna hjá borginni. Í þeim tilfellum sem störf eru auglýst og ráðið er í gegnum VinnuUmsókn verða til upplýsingar um alla umsækjendur og hægt að bera saman viss gögn um umsækjendur og ráðna s.s. fjöldatölur. Þegar starfsmenn eru framlengdir í starfi með breytingablaði er ekki mögulegt að skrá ráðningu í VinnuUmsókn og því koma upplýsingar um þess háttar ráðningar ekki fram í gagnagrunninum. Hlutfall slíkra ráðninga er mjög hátt hjá ÍTR þar sem hlutastarfsmenn að vetri eru í mörgum tilvikum ráðnir áfram í sumarstörf.

Annar og stærri vandi í úrvinnslu gagna kemur til af því að all mörg störf hjá ÍTR eru ekki auglýst opinberlega. Í þeim tilfellum er upplýsingum um umsækjendur sem ekki fá vinnu, ekki haldið til haga. Þar sem þessi tilhögun var höfð kölluðum við eftir gögnum um ráðningar frá forstöðumönnum starfstaða og beinast niðurstöður í þeim tilfellum fyrst og fremst að því að skoða kynjahlutfall ráðinna án samanburðar við kynjahlutfall umsækjenda. Aðeins var hægt að gera samanburð á fjölda ráðinna og fjölda umsækjenda út frá gögnum frá íþróttá og æskulýðsfélögum (Í & Æ) sem og frá Fjölskyldu- og húsdýragarðinum og má sjá nánar um þær greiningar í kaflanum um greiningar.

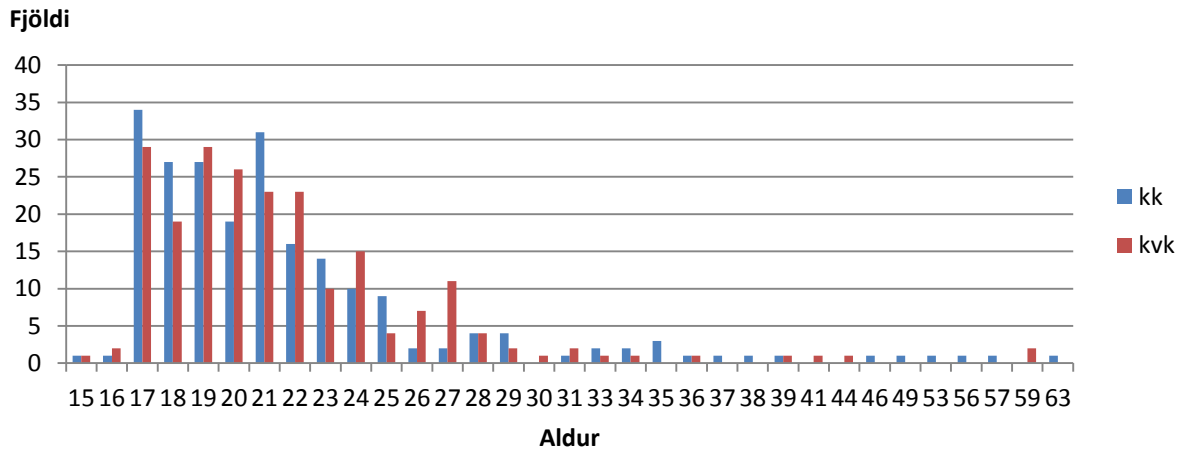
Heildarniðurstöður sumarráðninga hjá ÍTR árið 2015 eru jákvæðar út frá sjónarmiði kynjajafnréttis. Hlutfall kvenna og karla í sumarströfum hjá sviðinu er nánast jafnt eins og sjá má í meðfylgjandi töflu.

Aldurshópur		Fjöldi alls:	
Konur/Stúlkur		Karlar/Drengir	
Alls	Hlutfall%	Alls	Hlutfall%
217	49,9%	218	50,1%



Mynd 1. Kynjahlutfall og fjöldi ráðinna í sumarstörfum ÍTR

Þegar einstakir starfsstaðir eru skoðaðir sérstaklega kemur meiri breytileiki í ljós eins og fram kemur í greiningarkafli þessarar skýrslu.



Mynd 2. Aldur allra ráðinna sumarstarfsmanna hjá ÍTR
 ATH: Ástæða mikils fjölda ráðinna 17 ára er að 45 af 63 voru ráðnir á aukafjárveitingu sem kom í júní 2015 og var eingöngu ætluð 17 ára.

Ekki er hægt að skoða sérstaklega ráðningahlutfall jaðarhópa í sumarstörf út frá þeim þáttum sem mannréttindastefna Reykjavíkurborgar horfir til s.s. fötlun, trú, kynhneigð eða þjóðerni þar sem upplýsinga um slíkt eru hvergi skráðar. Aðeins er hægt að skoða mismunun til starfa út frá aldri umsækjenda sem kemur í ljós að er til staðar. Allflest sumarstörf krefjast 18 ára lágmarksaldurs umsækjenda sem þar með útilokar aðgengi allra 17 ára einstaklinga að þeim störfum. Ekki þarf að koma á óvart að þeir sem komnir eru yfir þrítugt sækja í mun minna mæli um sumarstörf en þeir yngri.

Við tókum saman upplýsingar um búsetu ráðinna samkvæmt póstnúmerum á öllum starfstöðum. Þar sem upplýsingar um umsækjendur liggja óviðá fyrir gátum við ekki kannað hvernig búseta umsækjenda er í samanburði við búsetu ráðinna og þar með hvort búseta hefði áhrif á möguleika á sumarstarfi. Í fámönnum störfum sýnist okkur þó tilhneiging til að ráða fólk til sumarstarfa sem býr í nær umhverfi starfstaðar. Það á síður við á fjölmennari vinnustöðunum eins og í Laugardalslauginni og Fjölskyldu- og húsdýragarðinum. Í viðauka þessarar skýrslu má skoða upplýsingar um búsetu ráðinna á einstökum starfstöðum ÍTR.

Tillögur að aðgerðum

Ef áhugi er fyrir því að gera greiningar af þessu tagi með reglulegum hætti leggjum við til að hugað verði að eftirfarandi:

- 1) Að krafist verði upplýsinga um kyn umsækjanda þegar umsókn er skráð. Að öll sumarstörf verði auglýst og skráð í sama gagnagrunn þar sem einnig verði hægt að keyra saman upplýsingar um umsækjendur og ráðna. Að ítrekað verði í verklagsreglum til ráðningaraðila

að vera meðvitaðir um skyldur sínar varðandi jafnan hlut kynja í ráðningum, að auglýsingar höfði til beggja kynja og að leitast sé við að hafa jafnan hlut kynja í ráðningum

- 2) Að stofnaður verði starfshópur með það að markmiði að greina hvaða störf geti hentað hópum sem teljast til jaðarhópa þegar kemur að ráðningum í sumarstörf innan sviðsins. Tilgangur starfshópsins væri að safna upplýsingum frá forstöðumönnum um þau störf og skoða hvort þörf er á úrbótum svo sumarstarfsmenn ÍTR endurspegli fjölbreytileika borgarbúa.

Greiningin

Markmið verkefnisins var að kanna kynjahlutfall, aldur og búsetu ráðinna í sumarstörf hjá ÍTR sumarið 2015. Að auki var farið yfir það hvort að einhverju sé ábótavant varðandi skráningu og innköllun gagna.

Skoðaðar voru ráðningar hjá þeim starfsmönnum sem ráðnir voru í 4 vikur eða meira yfir tímabilið maí – ágúst 2015. Ástæða fyrir þessari afmörkun er sú að hluti starfsfólks er ráðinn í tímavinnu og ef til vill bara að koma til vinnu í nokkra daga og getur skekkst heildarniðurstöður ráðinna til sumarstarfa hjá ÍTR.

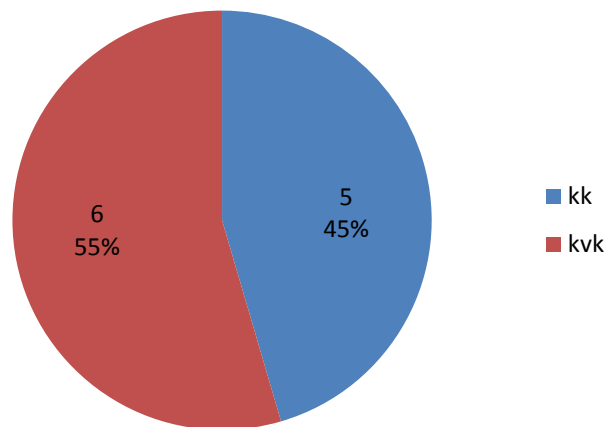
Skoðað var í VinnuUmsókn fjölda ráðinna í sumarstörf hjá ÍTR en einnig var óskað eftir upplýsingum frá forstöðumönnum um ráðningar þar sem ekki allar ráðningar fara fram í gegnum VinnuUmsóknarkerfið.

Að greiningunni komu Elísabet Pétursdóttir deildarstjóri atvinnumála í Hinu Húsinu, Orri Einarsson atvinnuráðgjafi í Hinu húsinu og Sigrún Thorlacius aðstoðarforstöðumaður í Fjölskyldu og húsdýragarðinum.

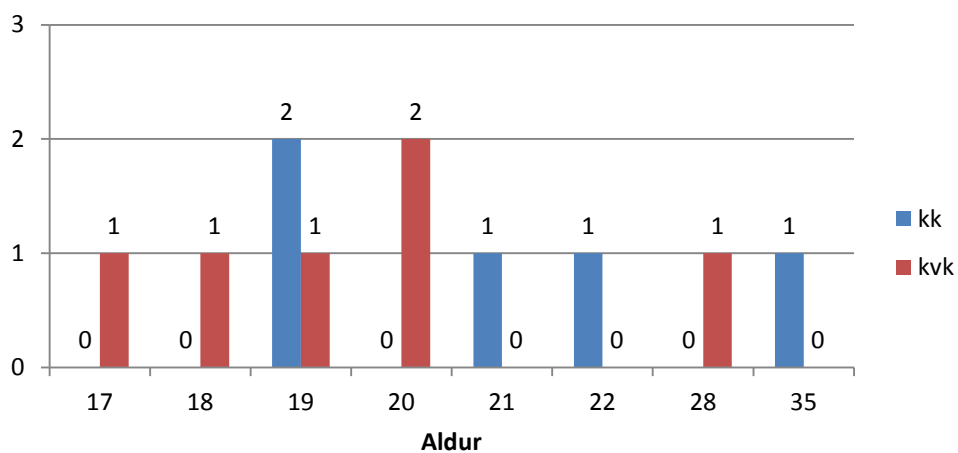
Kortlagning

Götuleikhús

Sumarið 2015 voru 11 manns ráðnir til Götuleikhúss Hins hússins, 5 karlar (45%) og 6 konur (55%). Kynjahlutfall er því eins jafnt og mögulegt er og ekki þörf á að setja fram sérstök jafnréttismarkmið fyrir þetta starf.



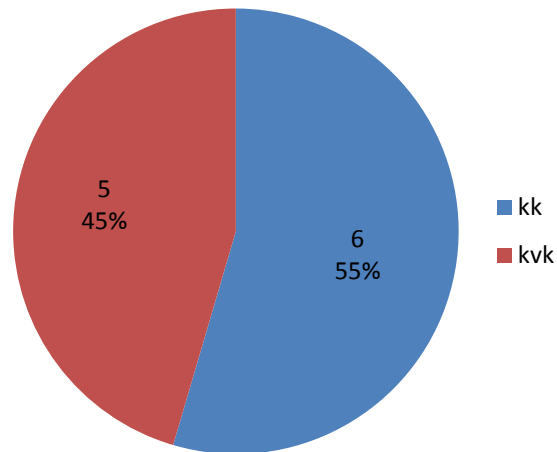
Mynd 3. Götuleikhús. Fjöldi og kynjahlutfall ráðinna.



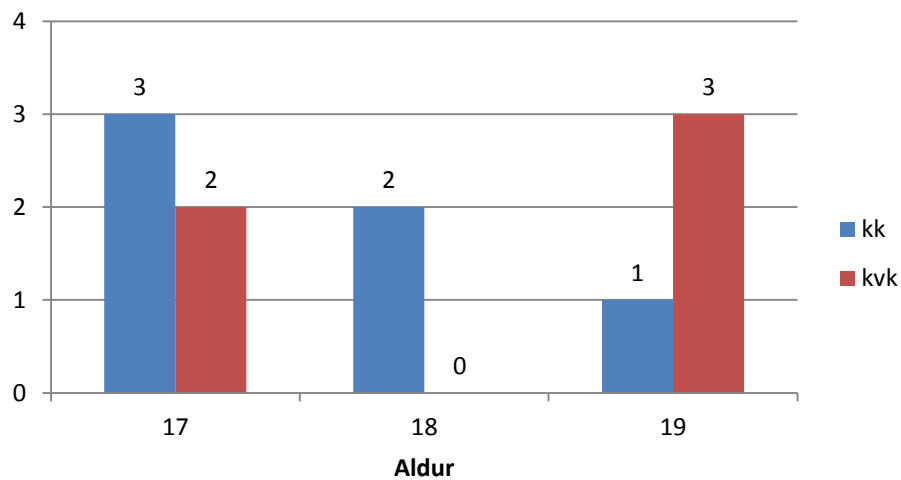
Mynd 4. Götuleikhús. Fjöldi ráðinna eftir kyni og aldri.

Jafningjafraeðslan

Sumarið 2015 voru 11 manns ráðnir til Jafningjafraeðslunnar, 6 karlar (55%) og 5 konur (45%). Kynjahlutfall er því eins jafnt og hægt er og ekki þörf á að setja fram sérstök jafnréttismarkmið fyrir þetta starf.



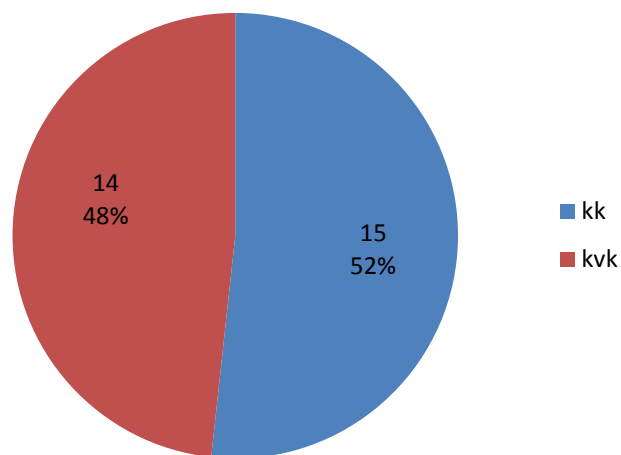
Mynd 5. Jafningjafraeðsla. Fjöldi og kynjahlutfall ráðinna.



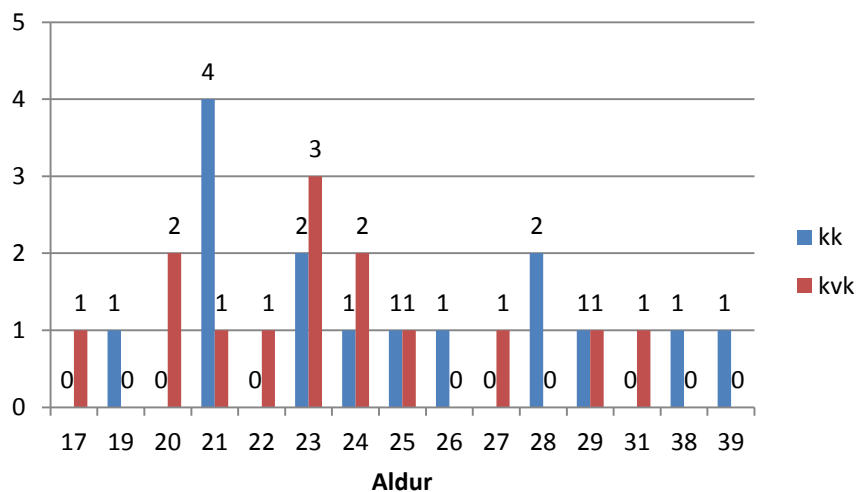
Mynd 6. Jafningjafraeðsla. Fjöldi ráðinna eftir kyni og aldri.

Sumarstarf með fötluðum í Hinu hússinu

Sumarið 2015 voru 29 manns ráðnir til starfa með fötluðum ungmennum í kjallara Hins hússins, 15 karlar (52%) og 14 konur (48%). Kynjahlutfall er jafnt og ekki þörf á að setja fram sérstök jafnréttismarkmið fyrir þetta starf.



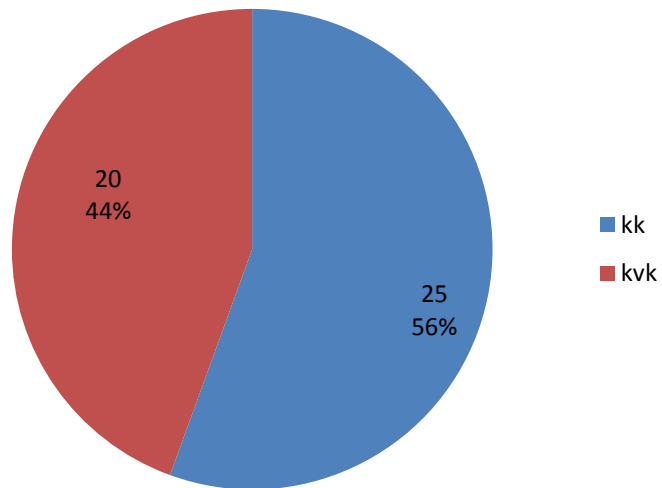
Mynd 7. Starf með fötluðum. Fjöldi og kynjahlutfall ráðinna.



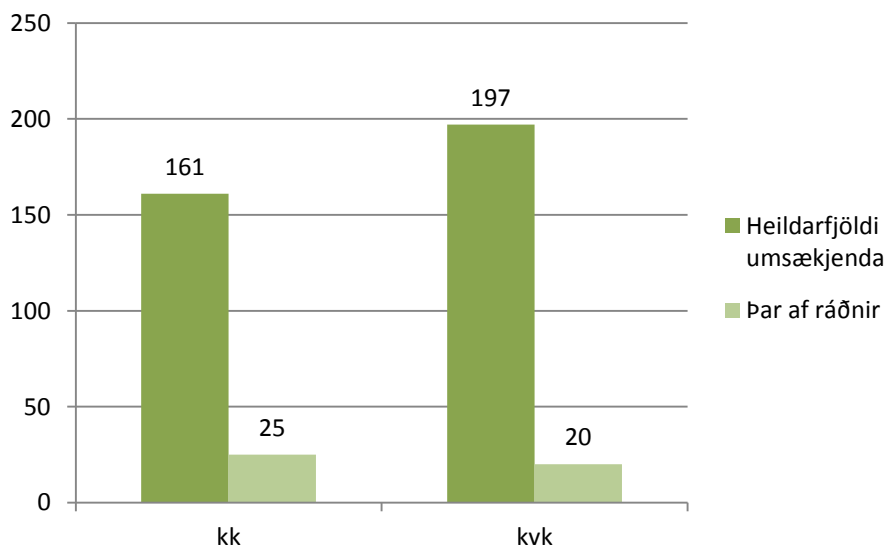
Mynd 8. Starf með fötluðum. Fjöldi ráðinna eftir kyni og aldri

17 ára - aukafjármagn

Sumarið 2015 voru 45 manns ráðnir til starfa af aukafjárveitingu ætluðum 17 ára ungmennum í Reykjavík, 25 karlar (56%) og 20 konur (44%). Kynjahlutfall er frekar jafnt og ekki þörf á að setja fram sérstök jafnréttismarkmið fyrir þetta starf.



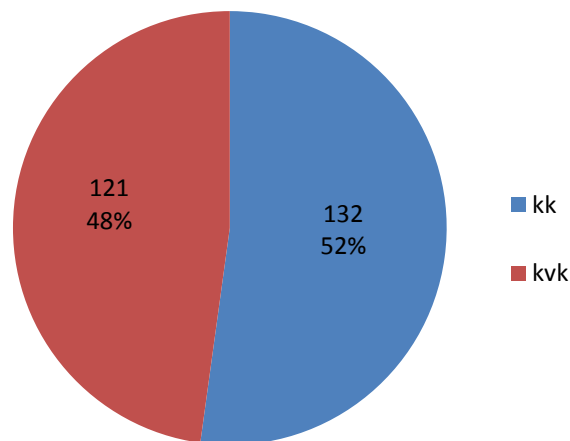
Mynd 9. Aukafjárveiting fyrir 17 ára. Fjöldi og kynjahlutfall ráðinna.



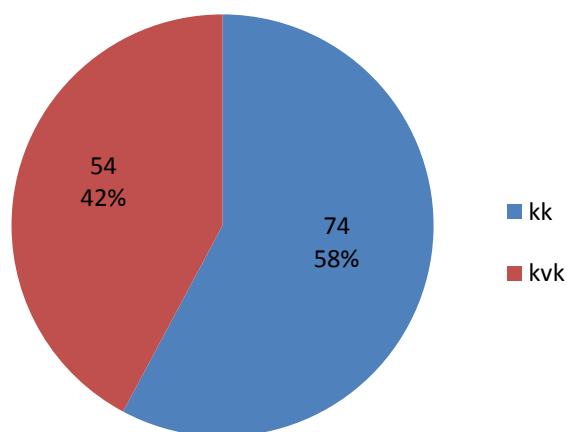
Mynd 10. Aukafjárveiting fyrir 17 ára. Fjöldi umsækjenda og ráðinna.

Íþróttta- og æskulýðsfélög

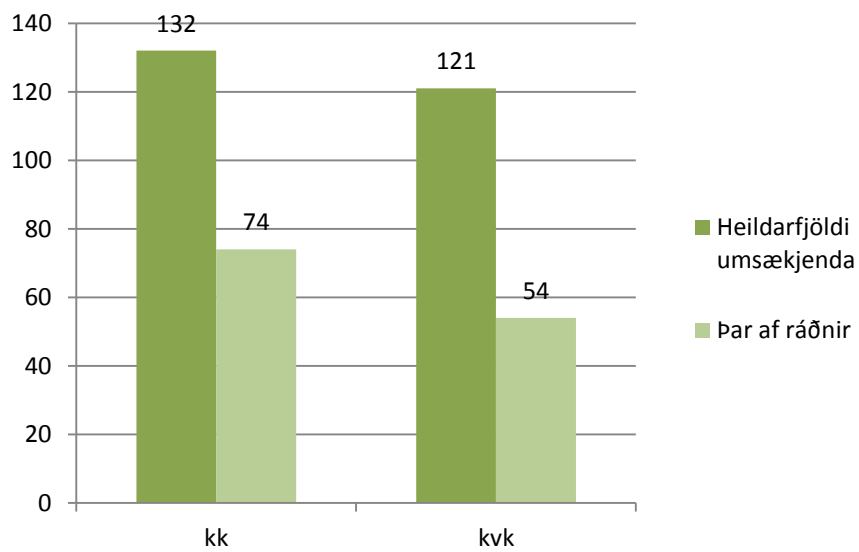
Sumarið 2015 voru 128 manns ráðnir til starfa hjá 28 íþróttta- og æskulýðsfélögum í Reykjavík, 74 karlar (58%) og 54 konur (42%). Kynjahlutfall er ekki alveg eins og best verður á kosið og mætti beina því til ráðningaraðila hjá íþrótttafélögum að huga að jafnari kynjahlutföllum við ráðningar. Velta má fyrir sér hvort sumarstarfsemi félaganna höfði frekar til drengja og því fleiri karlmenn ráðnir til starfa. Erfitt er að draga ályktanir um það þar sem ekki liggja fyrir gögn um kynjahlutföll þátttakenda á sumarnámskeiðum íþróttta- og æskulýðsfélaga.



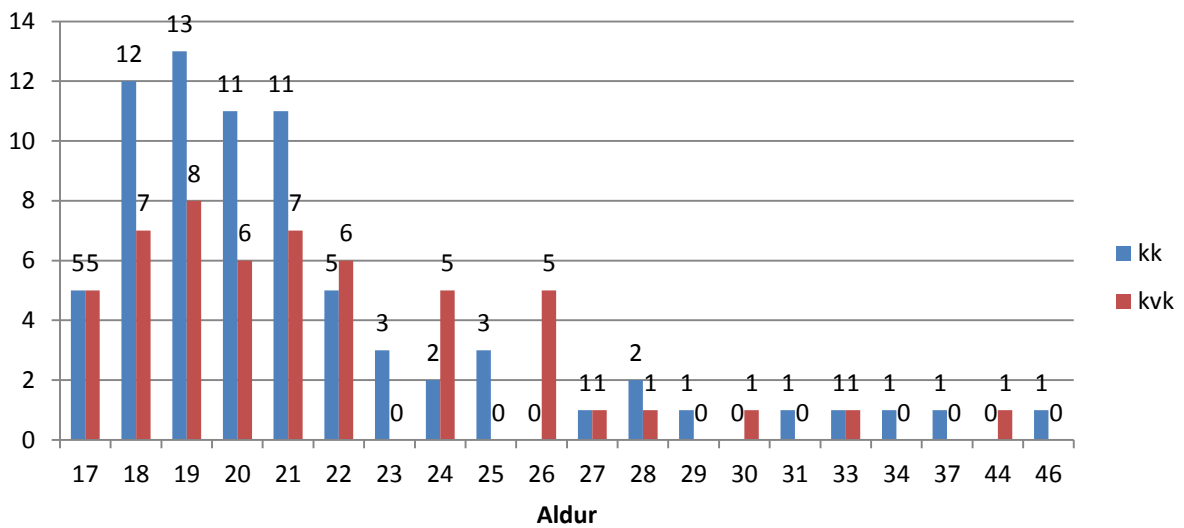
Mynd 11. Íþróttta- og æskulýðsfélög. Umsóknir eftir kyni.



Mynd 12. Íþróttta- og æskulýðsfélög. Fjöldi og kynjahlutfall ráðinna.



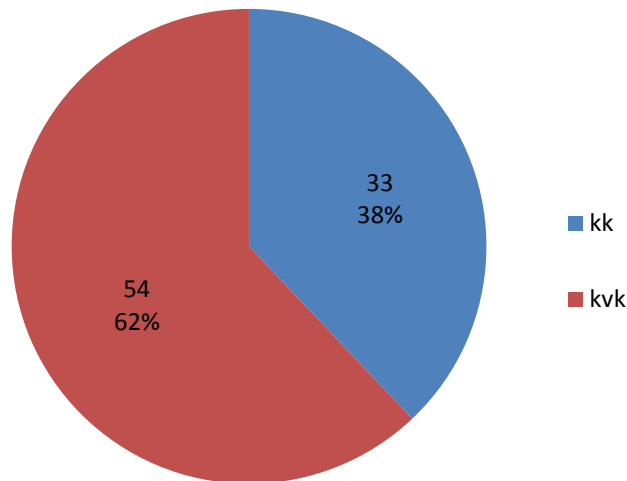
Mynd 13: Íþrótt- og æskulýðsfélög. Fjöldi umsækjenda og ráðinna.



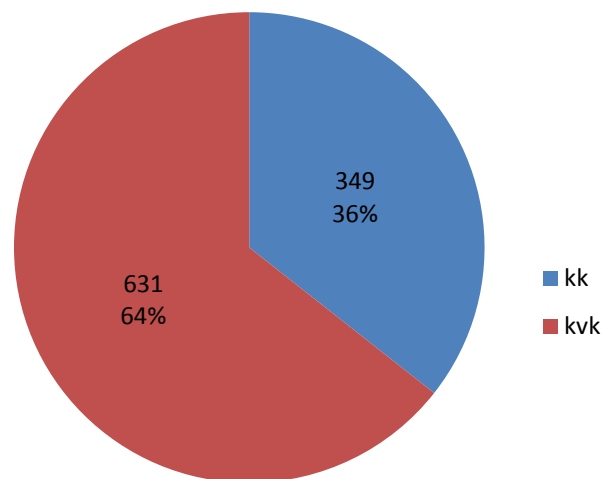
Mynd 14: Íþrótt- og æskulýðsfélög. Fjöldi ráðinna eftir kyni og aldri.
ATH. Í þessum tölum eru ekki þeir sem voru ráðnir í gegnum aukafjárveitingu fyrir 17 ára.

Fjölskyldu- og húsdýragarðurinn

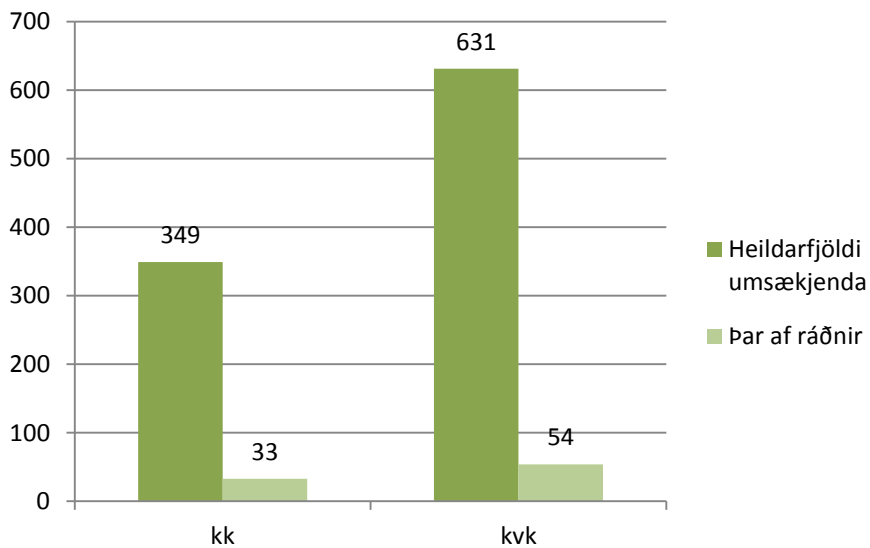
Sumarið 2015 voru 87 manns ráðnir til starfa hjá Fjölskyldu- og húsdýragarðinum, 33 karlar (38%) og 54 konur (62%). Kynjahlutfall er ekki eins og best verður á kosið og hallar talsvert á karlkynið. Ef kynjahlutfall ráðninga er skoðað með hliðsjón af umsóknum þá eru ráðningar í góðu samræmi við þær.



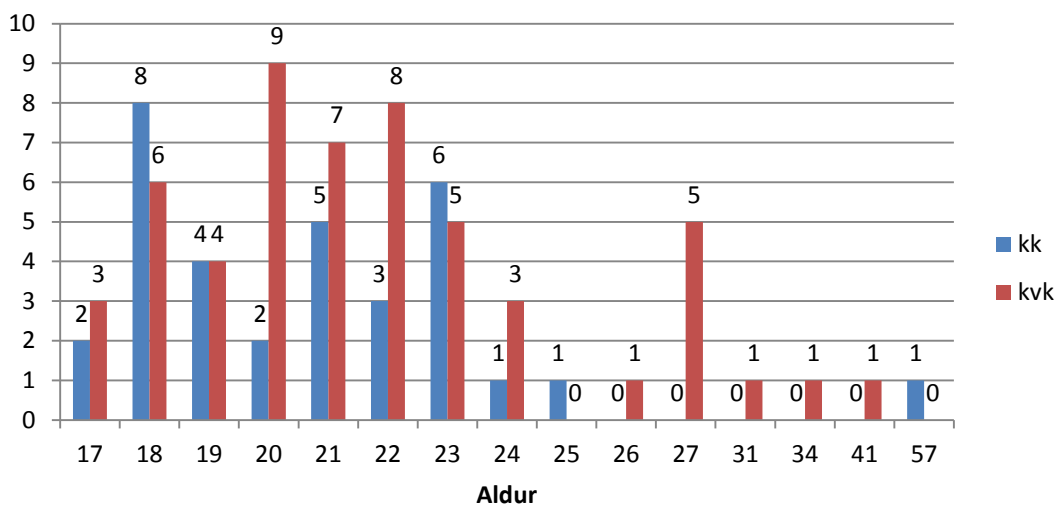
Mynd 15: Fjölskyldu- og húsdýragarður. Fjöldi og kynjahlutfall ráðinna.



Mynd 16: Fjölskyldu- og húsdýragarður. Umsóknir eftir kyni.



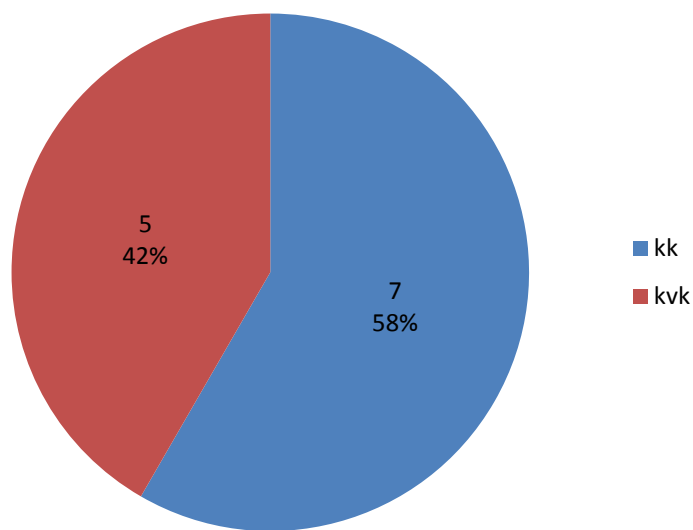
Mynd 17: Fjölskyldu- og húsdýragarður. Fjöldi umsækjenda og ráðinna.



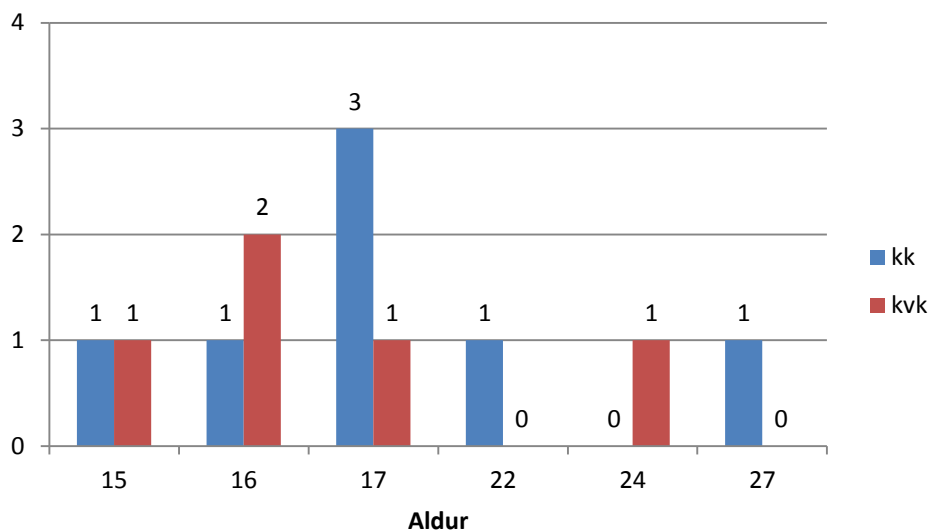
Mynd 18: Fjölskyldu- og húsdýragarður. Fjöldi ráðinna eftir kyni og aldri.

Upplýsingamiðstöðin

Sumarið 2015 voru 12 manns ráðnir til starfa hjá upplýsingamiðstöð Hins hússins, 7 karlar (58%) og 5 konur (42%), en hluti þeirra sem ráðinn var hafði ekki náð 17 ára aldri. Þess ber að geta að þetta starf var ekki hefðbundið sumarstarf þar sem verið var að bregðast við þörfum ungra einstaklinga í vanda og því um sértækt úrræði að ræða frekar en eiginlegt sumarstarf. Ekki var hægt að sækja um starfið heldur það boðið ákveðnum einstaklingum sem héldu mikið til í og við Hitt húsið sumarið 2015. Sumir í hópnum höfðu ekki náð 17 ára aldri og komu því ekki upp við framköllun gagna. Einnig eru inni tölum hópstjórnarnir þrír, 22, 24 og 27 ára. Því er ekki hægt að draga miklar ályktanir af kynjaskiptingu þessa starfs.



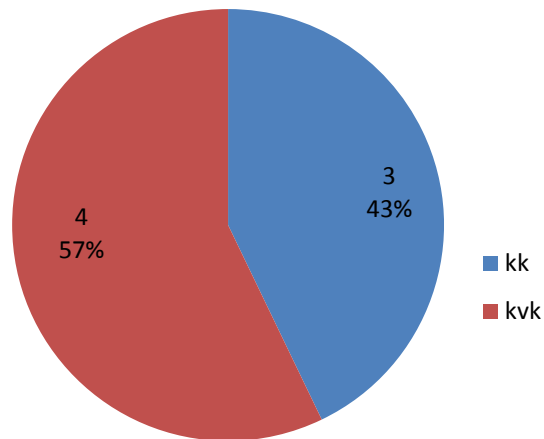
Mynd 19: Upplýsingarmiðstöð. Fjöldi og kynjahlutfall ráðinna.



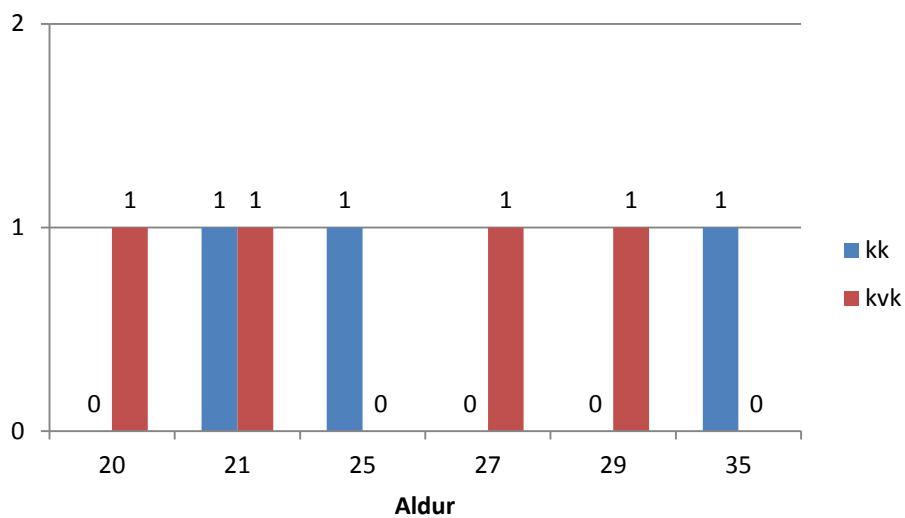
Mynd 20: Upplýsingarmiðstöð. Fjöldi ráðinna eftir kyni og aldri.

Sundhöllin

Árið 2015 voru 7 manns ráðnir til starfa hjá Sundhöllinni, 3 karlar (43%) og 4 konur (57%). Eðli starfsins samkvæmt er kynjahlutfall mjög jafnt.



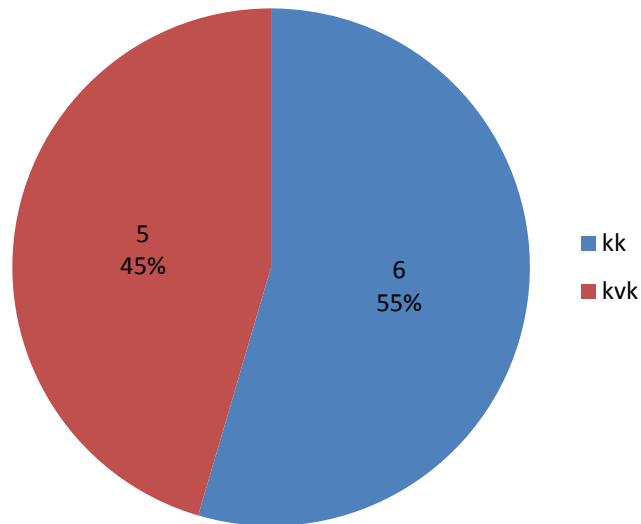
Mynd 21: Sundhöllin. Fjöldi og kynjahlutfall ráðinna.



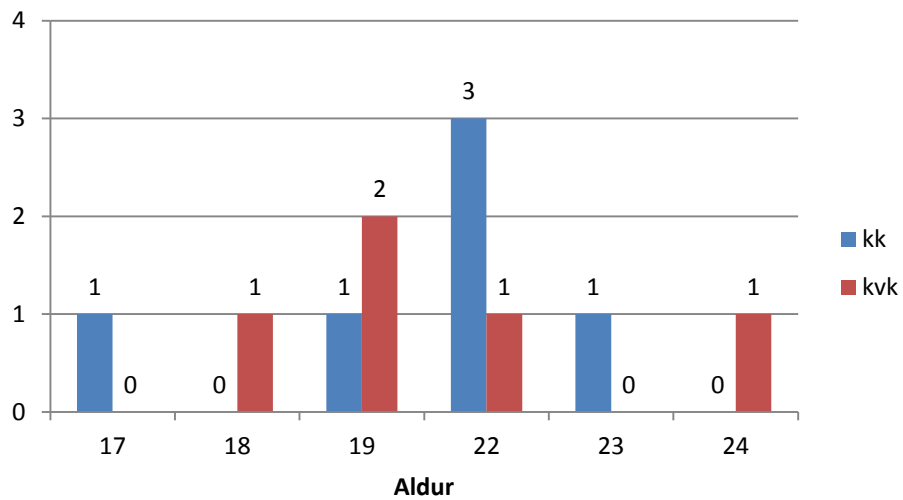
Mynd 22. Sundhöllin. Fjöldi ráðinna eftir kyni og aldri

Árbæjarlaug

Árið 2015 voru 11 manns ráðnir til starfa hjá Árbæjarlaug, 6 karlar (55%) og 5 konur (45%). Eðli starfsins samkvæmt er kynjahlutfall mjög jafnt.



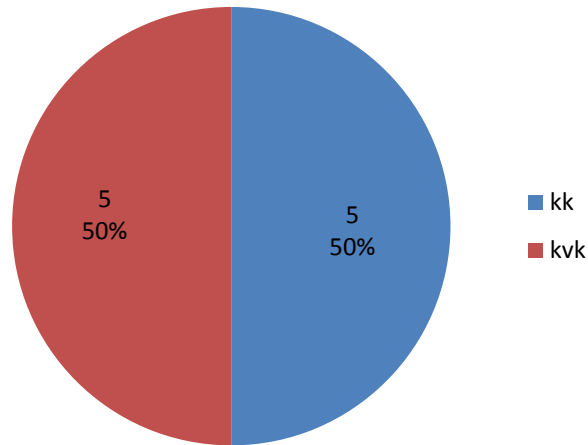
Mynd 23: Árbæjarlaug. Fjöldi og kynjahlutfall ráðinna.



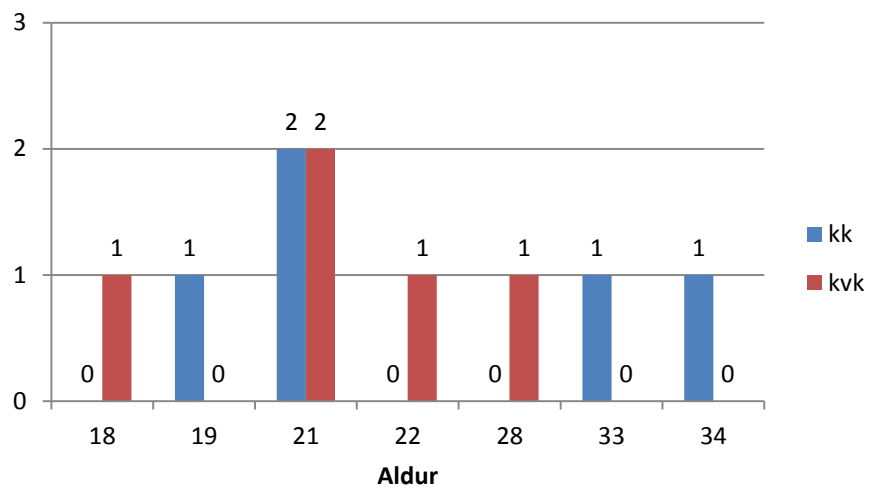
Mynd 24. Árbæjarlaug. Fjöldi ráðinna eftir kyni og aldri

Siglunes

Árið 2015 voru 10 manns ráðnir til starfa hjá Siglunesi, 5 karlar (50%) og 5 konur (50%). Kynjahlutfall er jafnt og ekki þörf á að setja fram sérstök jafnréttismarkmið fyrir þetta starf.



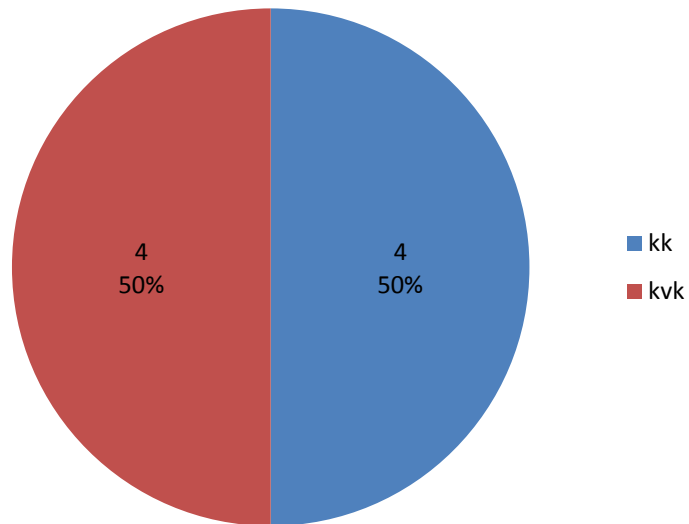
Mynd 25: Siglunes. Fjöldi og kynjahlutfall ráðinna.



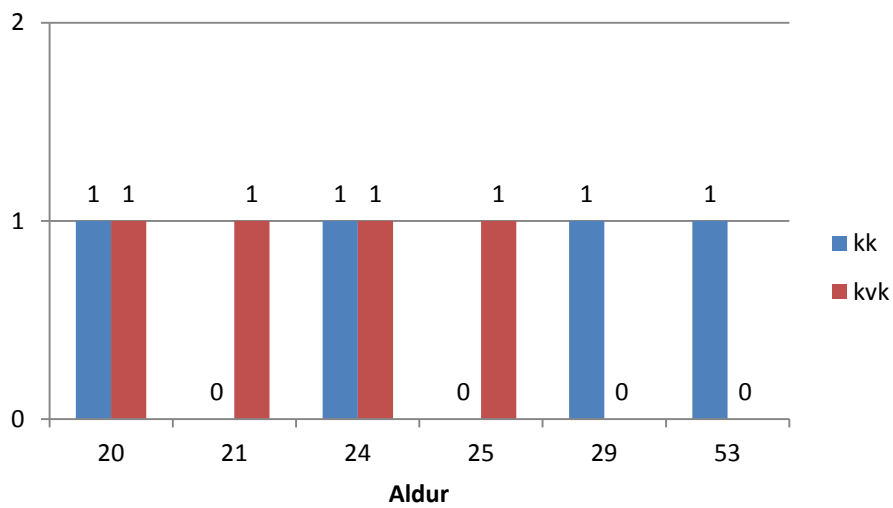
Mynd 26. Starf með fötluðum. Fjöldi ráðinna eftir kyni og aldri

Ylströnd

Árið 2015 voru 10 manns ráðnir til starfa hjá Ylströnd, 4 karlar (50%) og 4 konur (50%). Kynjahlutfall er jafnt og ekki þörf á að setja fram sérstök jafnréttismarkmið fyrir þetta starf.



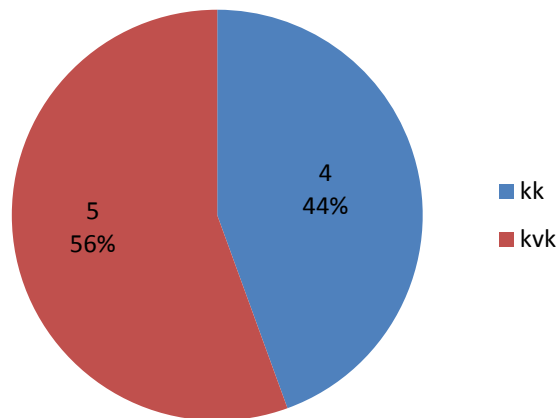
Mynd 27: Ylströnd. Fjöldi og kynjahlutfall ráðinna.



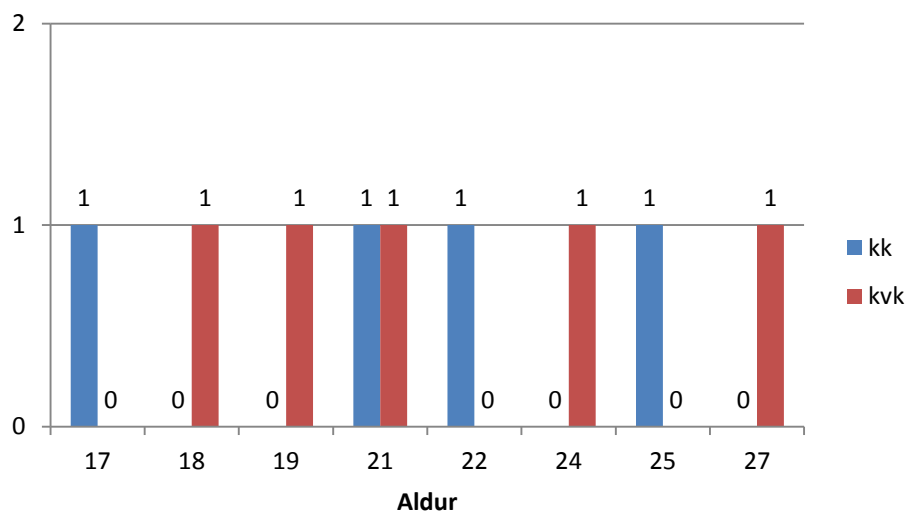
Mynd 28. Ylströnd. Fjöldi ráðinna eftir kyni og aldri

Breiðholtslaug

Árið 2015 voru 9 manns ráðnir til starfa hjá Breiðholtsslaug, 4 karlar (44%) og 5 konur (56%). Eðli starfsins samkvæmt er kynjahlutfall mjög jafnt.



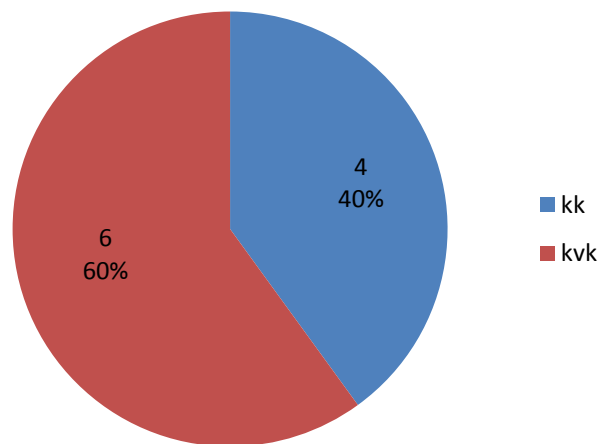
Mynd 29: Breiðholtslaug. Fjöldi og kynjahlutfall ráðinna.



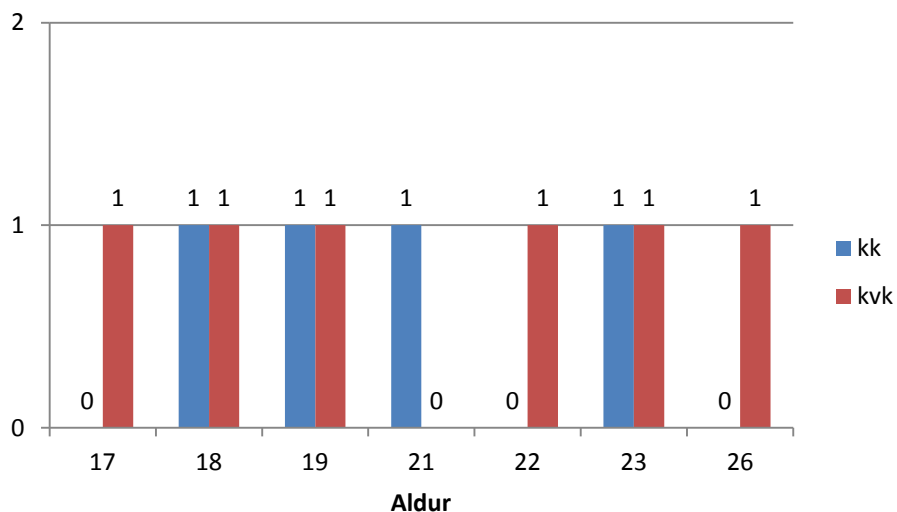
Mynd 30. Breiðholtslaug. Fjöldi ráðinna eftir kyni og aldri

Grafarvogslaug

Árið 2015 voru 10 manns ráðnir til starfa hjá Grafarvogslaug, 4 karlar (40%) og 6 konur (60%). Eðli starfsins samkvæmt er kynjahlutfall mjög jafnt. Útskýrist þessi munur á kynjahlutfalli ráðinna líklega á fjölda annara starfsmann sem voru í vinnu fyrir.



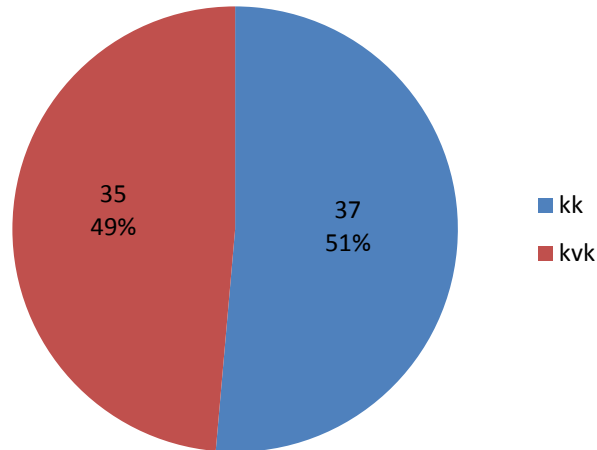
Mynd 31: Grafarvogslaug. Fjöldi og kynjahlutfall ráðinna.



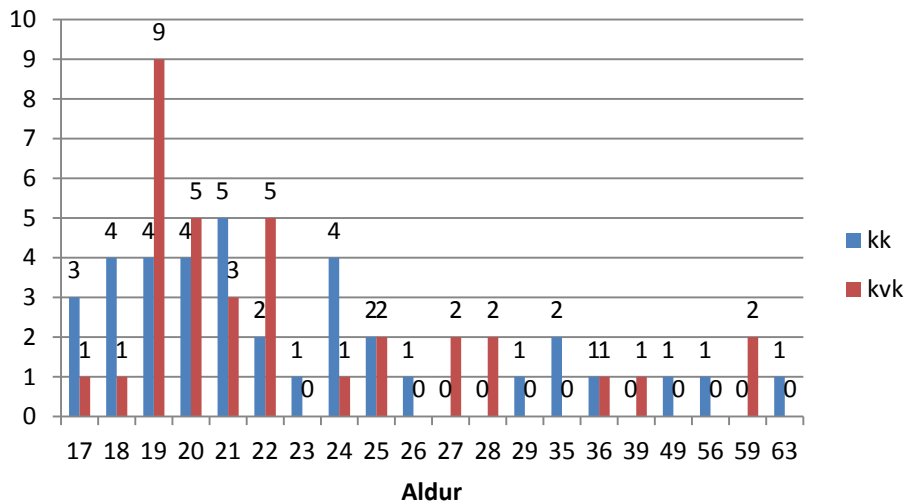
Mynd 32. Grafarvogslaug. Fjöldi ráðinna eftir kyni og aldri

Laugardalslaug

Sumarið 2015 voru 72 manns ráðnir til starfa hjá Grafarvogslaug, 37 karlar (51%) og 35 konur (49%). Eðli starfsins samkvæmt er kynjahlutfall mjög jafnt.



Mynd 33: Laugardalslaug. Fjöldi og kynjahlutfall ráðinna.



Mynd 34. Laugardalslaug. Fjöldi ráðinna eftir kyni og aldri

Kynjagreining

Greining á áhrifum stefnu og útgjalda.

Upphæð	Fjöldi þjónustuþega	Hlutfall kk	Hlutfall kvk	Kyngreind gögn ¹	Gögn um jaðarsetta hópa	Áhrif á ólaunaða vinnu	Niðurstaða
	435	50,1%	49,9%	Nei*	Nei*		

Mælikvarðar

Skoðað var í umsóknarkerfinu VinnuUmsókn fjölda ráðinna í sumarstörf hjá ÍTR en einnig var óskað eftir upplýsingum frá forstöðumönnum um ráðningar þar sem ekki allar ráðningar fara fram í gegnum VinnuUmsóknarkerfið.

Aðgerðir

Ef horft er til niðurstaðna í heild sinni þá má ekki sjá að kynjamunur sé í ráðningum í sumarstörf hjá ÍTR. En þrátt fyrir það mætti þróa verkferla þannig að viðhalda mætti þessum góða árangri. Til þess að hægt sé að skoða kynjaskiptinguna í ráðningum sumarstarfa hjá ÍTR leggjum við til að lögð verði áhersla við ráðningaraðila starfsstaða að skrá öll störf inn í sama kerfi. Ekki voru öll sumarstörf auglýst hjá ÍTR og því var ekki hægt að nálgast gögnin í umsóknarkerfinu. Einnig er mikilvægt fyrir ráðningaraðila að velja því fyrir sér þegar að starf er auglýst hvort umsóknin höfði til beggja kynja og að í ráðningarferlinu vera meðvitaðir um að hafa kynjahlutfallið eins jafnt og hægt er.

Ekki var aðgengilegt að kalla eftir upplýsingum um jaðarhópa og hversu hátt hlutfall ráðinna í sumarstörf eru einstaklingar sem tilheyra jaðarhópi. Því leggjum við til að skipaður verði starfshópur þar sem skoðað verði aðgengi jaðarhópa að sumarstörfum hjá ÍTR. Markmið hópsins væri að greina hvaða störf geti hentað hópum sem teljast til jaðarhópa þegar kemur að ráðningum í sumarstörf innan sviðsins. Tilgangur starfshópsins væri að safna upplýsingum frá forstöðumönnum um þau störf og skoða hvort þörf er á úrbótum svo sumarstarfsmenn ÍTR endurspegli fjölbreytileika borgarbúa.

Aðgerðir sem lúta að söfnun og úrvinnslu gagna:

Aðgengi og framsetning upplýsinga sem þurfti til kyngreiningar gagna var ábótavant og því mikilvægt að skoða eftirfarandi þætti:

- Ákjósanlegast væri að hægt væri að nálgast öll gögnin á einum stað. Ekki er mjög aðgengilegt að þurfa að kalla eftir upplýsingum frá öllum ráðningaraðilum og vinna svo handvirkt úr gögnunum. Best væri ef hægt væri að tryggja það að gögnin væri

¹ Eru kyngreind gögn til staðar eða þurfti/ þarf starfshópurinn að afla þeirra. Nánari útskýringa krafist ef starfshópurinn þurfti að afla þeirra og hvernig slíkri gagnaöflun skuli háttað í framtíðinni.

aðgengileg á einum stað og hægt væri að ná fram upplýsingum um kyn, aldur og búsetu.

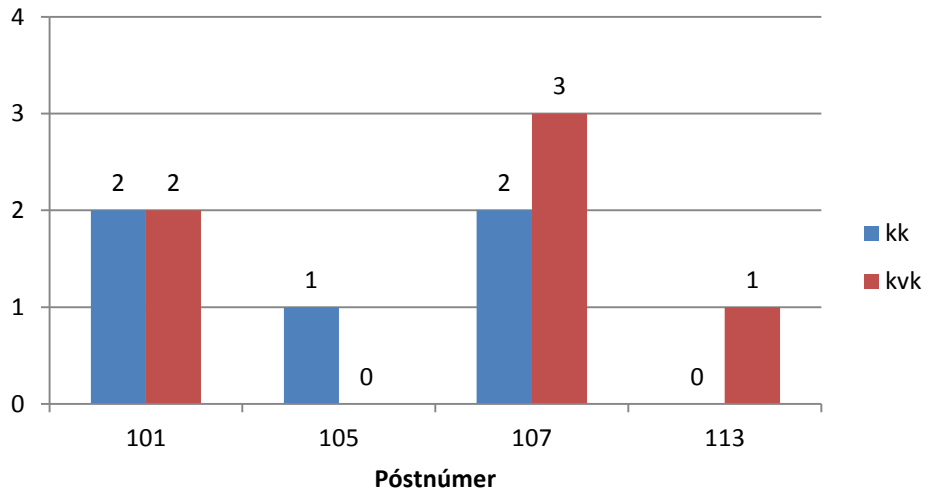
- Hægt verði að ná fram upplýsingum eftir fæðingarári.
- Ekki er hægt að skoða jaðarhópa út frá skráningarkerfi.
- Hægt sé að sækja gögn aftur í tímann til þess að hægt sé að bera saman milli ára.

Eftirlit og mat

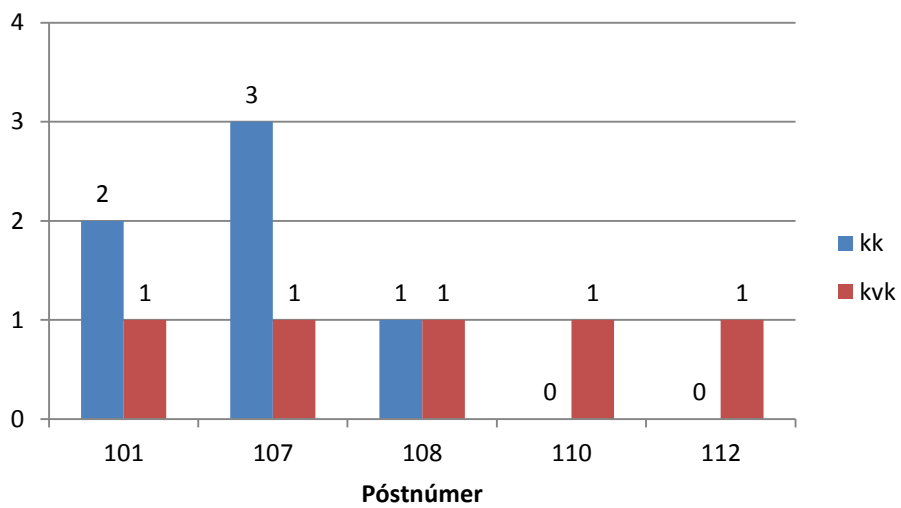
Lagt er til að eftirlit verði með þeim hætti að skipaður verði starfshópur sem kortleggur aðgengi jaðarhópa að sumarstörfum hjá ÍTR. Einnig væri ákjósanlegt að hægt væri að ná fram gögnum með nýja umsóknarkerfinu með aðgengilegri hætti þannig að hægt sé að skoða sama þjónustupátt að ári liðnu. Mikilvægt er að halda áfram að skoða þennan þjónustupátt og bera saman milli ára til þess að hægt sé að sannreyna að ekki halli á annað kynið í ráðningum í sumarstörf hjá ÍTR.

Viðauki

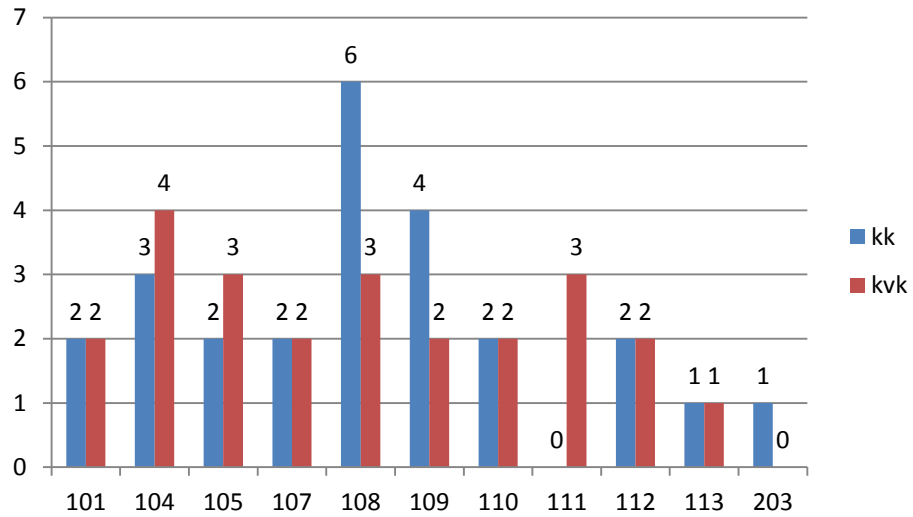
Yfirlit yfir ráðna sumarstarfsmenn eftir hverfum í Reykjavík



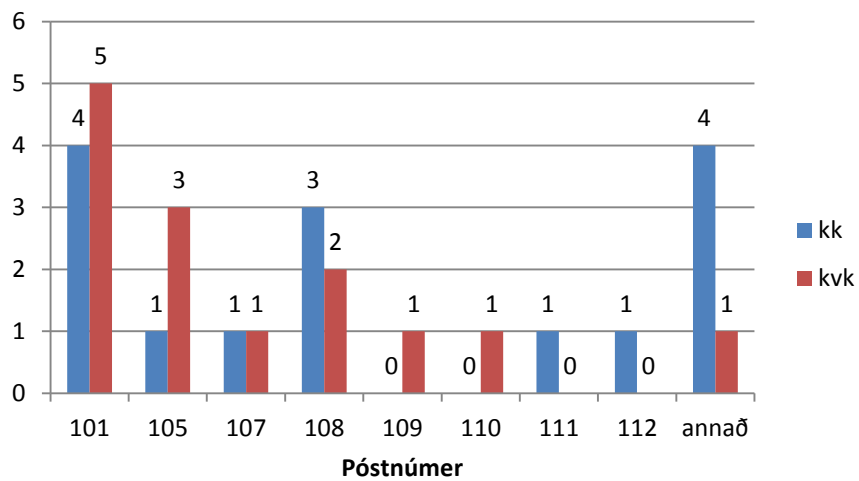
Mynd 35. Götuleikhús. Fjöldi ráðinna eftir kyni og pósthúsi



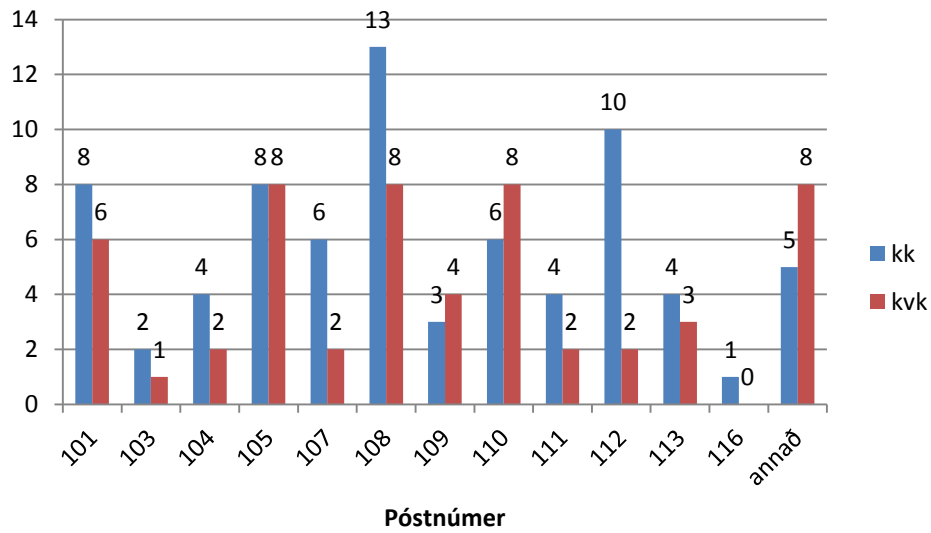
Mynd 36. Jafningjafræðsla. Fjöldi ráðinna eftir kyni og pósthúsi



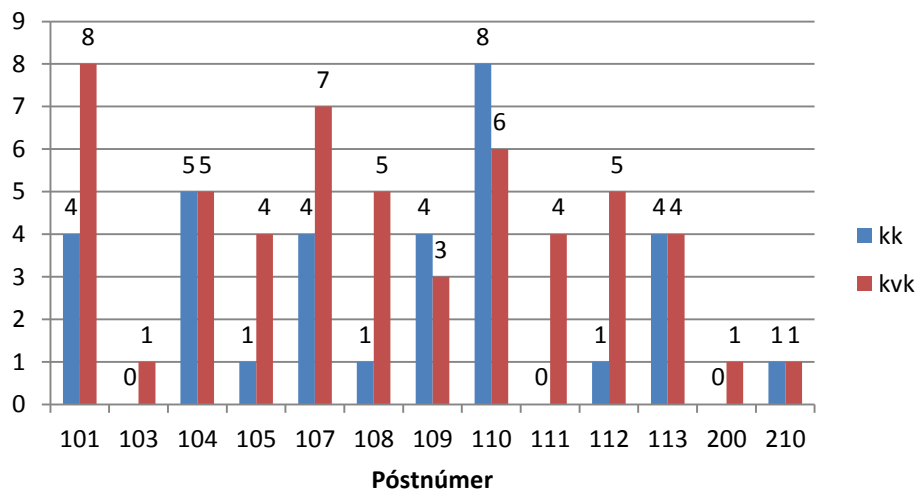
Mynd 37. Aukafjármagn fyrir 17 ára. Fjöldi ráðinna eftir kyni og póstnúmeri



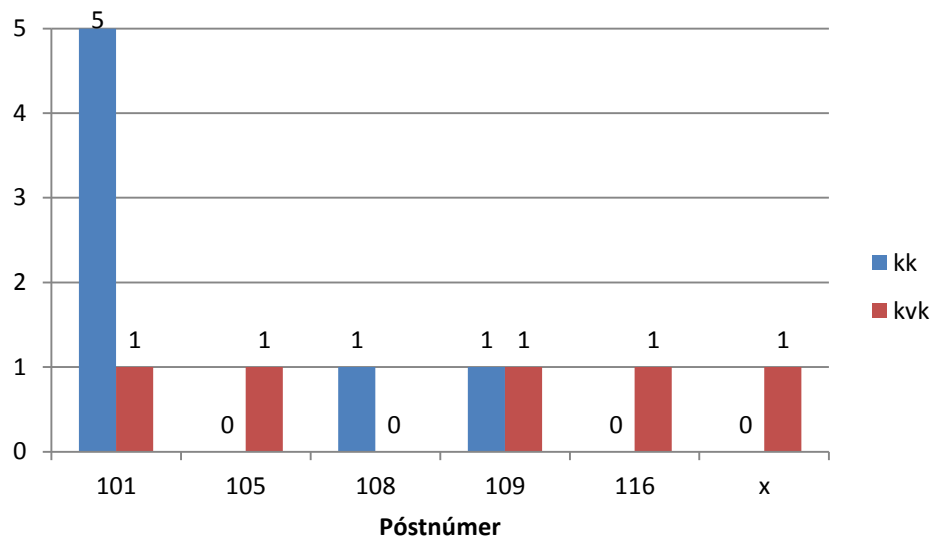
Mynd 38. Starf með fötluðum. Fjöldi ráðinna eftir kyni og póstnúmeri



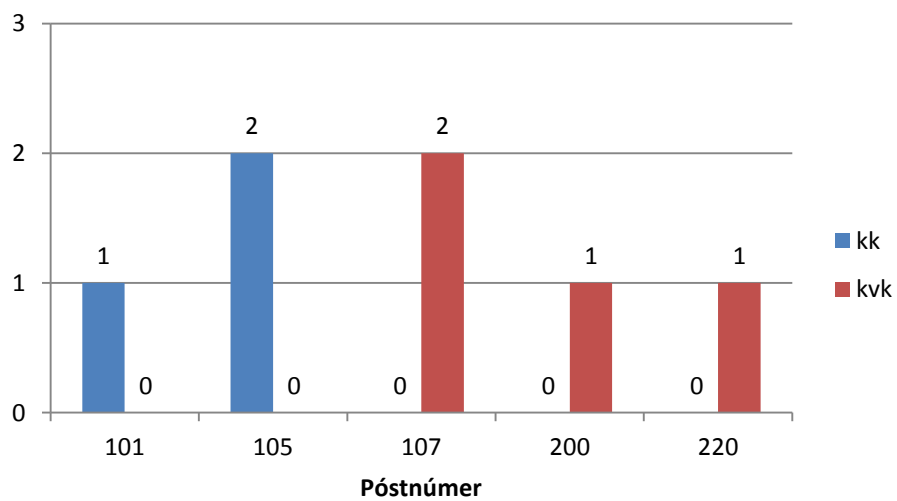
Mynd 39. Íþrótt- og æskulýðsfélög. Fjöldi ráðinna eftir kyni og póstnúmeri



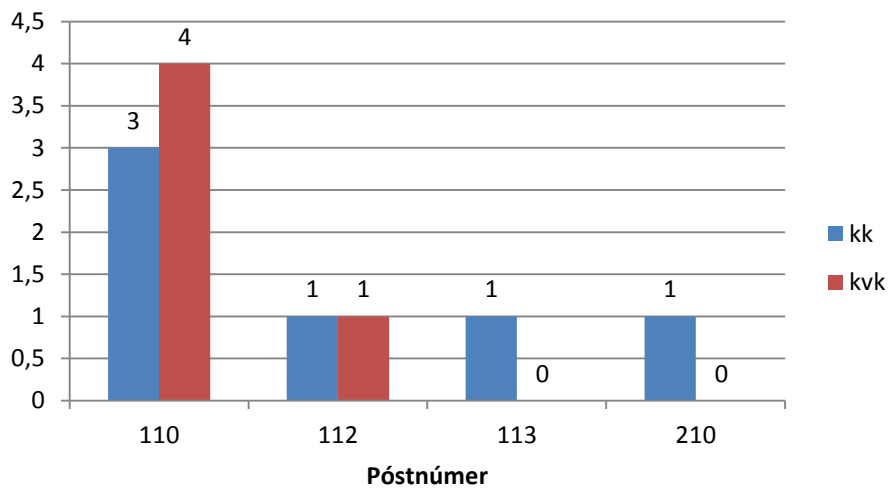
Mynd 40. Fjölskyldu- og húsdýragarður. Fjöldi ráðinna eftir kyni og póstnúmeri



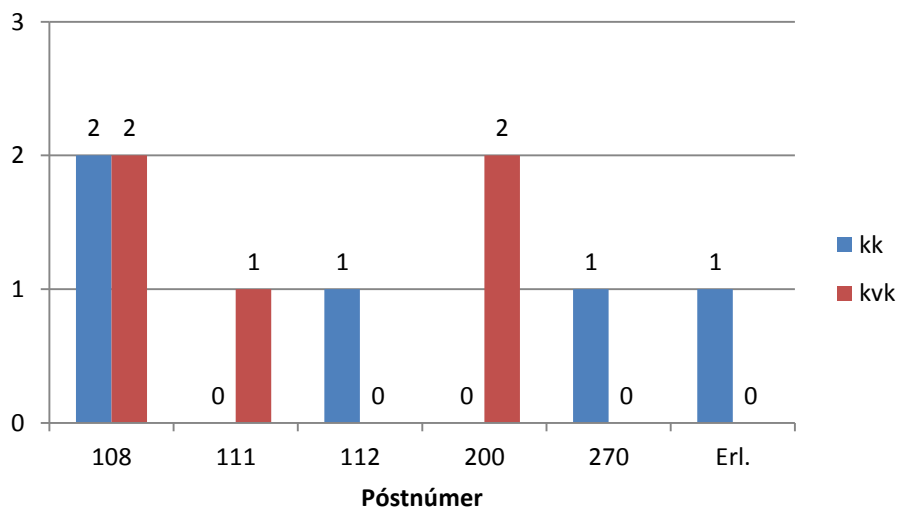
Mynd 41. Upplýsingamiðstöð. Fjöldi ráðinna eftir kyni og póstnúmeri



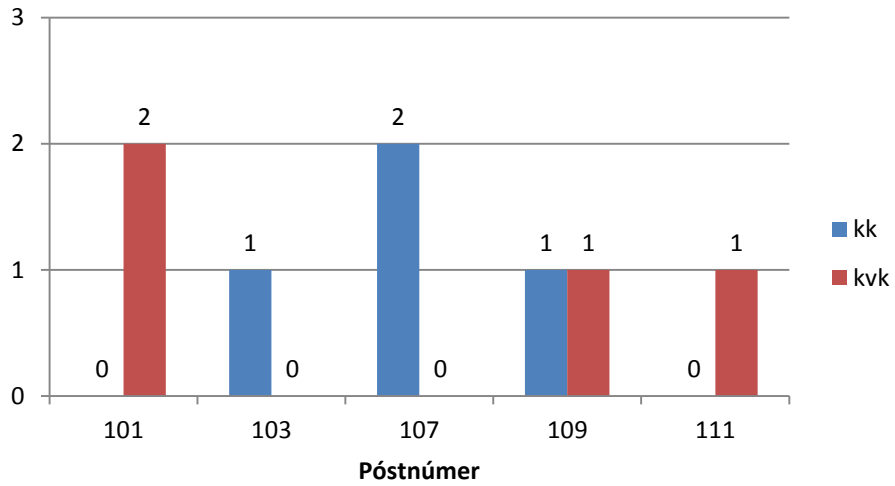
Mynd 42. Sundhöllin. Fjöldi ráðinna eftir kyni og póstnúmeri



Mynd 43. Árbæjarlaug. Fjöldi ráðinna eftir kyni og póstnúmeri

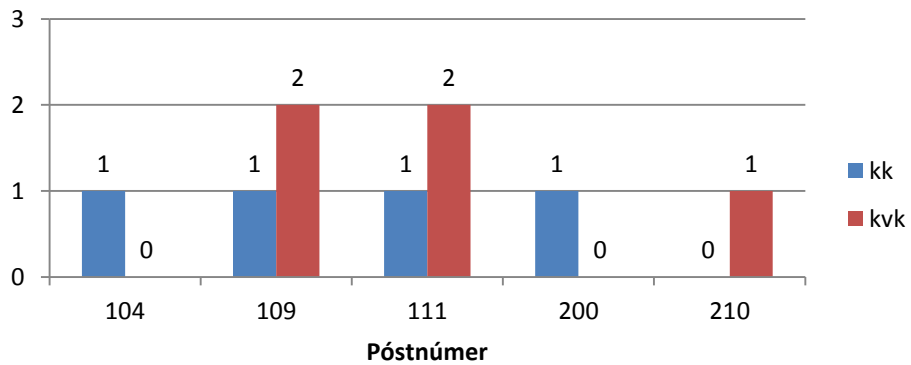


Mynd 44. Siglunes. Fjöldi ráðinna eftir kyni og póstnúmeri

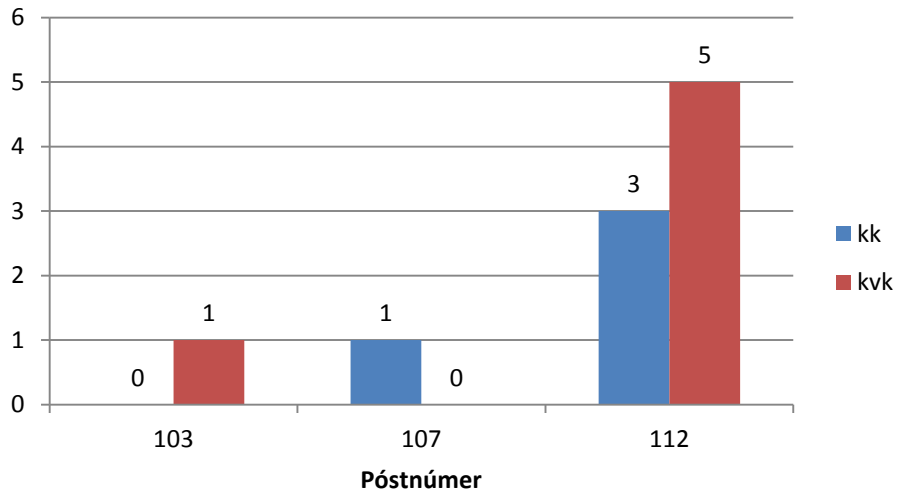


Mynd 45. Ylströnd. Fjöldi ráðinna eftir kyni og póstnúmeri

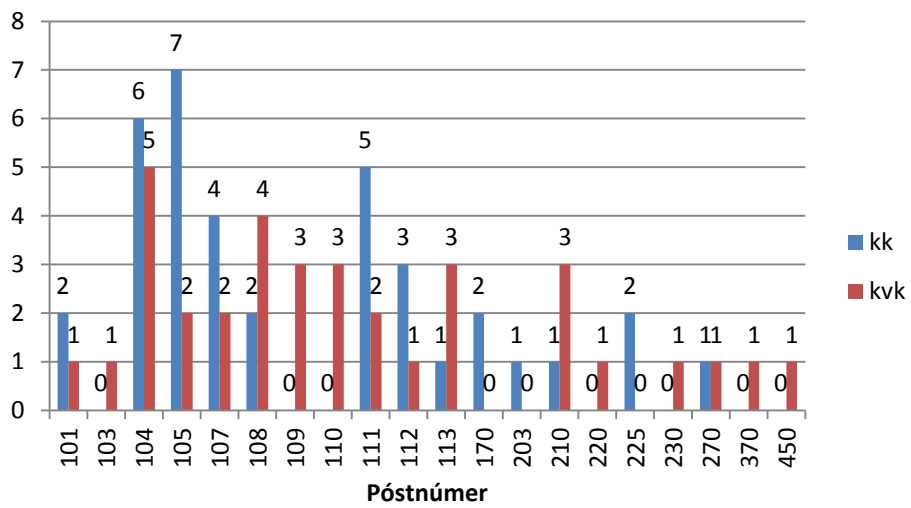
Mynd 36: Breiðholtslaug ráðnir eftir kyni og póstnúmeri



Mynd 46. Breiðholtslaug. Fjöldi ráðinna eftir kyni og póstnúmeri



Mynd 47. Grafarvoglaug. Fjöldi ráðinna eftir kyni og pósthúmeri



Mynd 48. Laugardalslaug. Fjöldi ráðinna eftir kyni og pósthúmeri