

REYKJAVÍKURBORG  
NÓVEMBER 2015

# Heimildagreiðslur fjárhagsaðstoðar

---

Greiningar- og aðgerðaáætlun með aðferðafræði  
kynjaðrar fjárhags- og starfsáætlunar



**Velferðarsvið**

## Um greininguna

<b>Þjónustubáttur</b>	Heimildagreiðslur velferðarsviðs
<b>Lýsing á greiningunni</b>	Skoðaðar eru heimildagreiðslur á árinu 2014 eftir aldurshópum og kyni. Einnig er framfærslustyrkur skoðaður.
<b>Markmið greiningarinnar</b>	Að fá heildstæða mynd af greiðslum heimildagreiðslna á árinu 2014.
<b>Jafnréttismarkmið greiningarinnar</b>	Að heimildagreiðslur séu veittar með hlutlausum hætti m.t.t. kyns.

## Greiningin

Fjárhagsaðstoð Reykjavíkurborgar er veitt á grundvelli laga um félagsþjónustu sveitarfélaga nr. 40/1991. Fjárhagsaðstoð má greina í framfærslustyrk og heimildagreiðslur. Framfærslustyrkur er sá hluti fjárhagsaðstoðar sem ætlaður er til framfærslu einstaklinga og fjölskyldna. Heimildagreiðslur eru sérstök aðstoð veitt á grundvelli samþykktra reglna.

Rýndar verða samþykktar umsóknir árið 2014 og fjárhæð heimildagreiðslna skoðuð eftir kyni og aldri.

## Stjórnskipulag

Eigandi verkefnis: Stýrihópur kynjaðrar fjárhags- og starfsáætlunar

Teymisstjóri: Jón Viðar Pálmason

Teymi: Helga Sigurjónsdóttir og Sigrún Skaftadóttir

Stofnanir (samráð): Guðmundur Sigmarsson

## Samantekt

Skoðaðar eru heimildagreiðslur fjárhagsaðstoðar árið 2014. Gögn eru úr upplýsingaforritinu Qlikview sem tengir saman upplýsingar úr Málaskrá (tölvugrunnur þjónustumiðstöðva á velferðarsviði), Agresso (bókhaldsforrit) og aðrar upplýsingar s.s. úr Þjóðskrá. Heimildagreiðslur eru skoðaðar með tölfræði forritinu SPSS og athugaður er hvort marktækur munur finnst á meðalfjárhæð eftir tegund og kyni. Að auki er framfærslustyrkur skoðaður og mælikvarðar sem lagðir voru til í skýrslu um framfærslustyrk frá apríl 2014 endurmetnir.

Heimildagreiðsur á árinu 2014 voru 527 m.kr. 59% þess fjárhæðar var greiddur til kvenna og 41% til karla.

Af 527 m.kr. voru 88 m.kr. vegna aðstoðar vegna barna. Af þeirri fjárhæð var 85% greitt til kvenna og 15% til karla.

Af 527 m.kr. var aðstoð önnur en vegna barna 440 m.kr. Af þeirri upphæð var 54% greitt til kvenna og 46% til karla.

Niðurstöður á skoðun heimildagreiðslna með tölfræði forritinu SPSS gefa ekki ástæðu til þess að ætla að heimildagreiðslur fái mismunandi afgreiðslu eftir kyni umsækjenda. Þó er lagt til að skoða nánar dreifingu heimildagreiðslna Barnaverndar vegna tómtunda barna (4. gr. reglna barnaverndar), heimildagreiðslna fjárhagsaðstoðar vegna sérfræðiaðstoðar (20. gr. reglna fjárhagsaðstoðar) og styrk vegna sérstakra erfiðleika (24. gr. reglna fjárhagsaðstoðar) m.t.t. kyns yfir fleiri tímabil þar sem tölfræðilega marktækur munur á heildarfjárhæð eftir kyni finnst hjá þessum þremur tegundum aðstoðar m.v. 5% öryggisbil.

Framfærslustyrkur var skoðaður m.t.t. mælikvarða sem lagðir voru til í skýrslu um framfærslustyrk frá apríl 2014. Fjölgun hefur orðið í meðalfjölda mánaða með fjárhagsaðstoð til framfærslu hjá notendum af báðum kynjum á árinu 2014 samanborið við 2012. Fækkun hefur orðið í fjölda notenda af báðum kynjum yngri en 30 ára samanborið við árið 2012.

## Efnisyfirlit

Reglur um fjárhagsaðstoð .....	1
Heimildagreiðslur 2014 .....	2
Heimildagreiðslur vegna barna.....	4
Bakgrunnsbreytur umsækjenda 2014 .....	5
Tölfræðiskoðun .....	7
Framfærslustyrkur eftirfylgd frá skýrslu apríl 2014.....	9
Niðurstöður .....	11
Ítarefni A - Heimildir í reglum um fjárhagsaðstoð vegna sérstakra aðstæðna.....	12

## Myndir

Mynd 1 Heimildagreiðslur 2014 yfirlit .....	2
Mynd 2 Fjölskyldugerð umsækjenda.....	5
Mynd 3 Hverfi umsókna.....	5
Mynd 4 Aldursdreifing notenda.....	6
Mynd 5 Dreifing fjárhæðar eftir aldri og kyni .....	6
Mynd 6 Framfærslustyrkur fjöldi notenda 2014 eftir kyni og aldurshópum .....	9

## Töflur

Tafla 1 Heimildagreiðslur 2014 yfirlit.....	2
Tafla 2 Heimildagreiðslur 2014 yfirlit eftir tegundum .....	3
Tafla 3 Heimildagreiðslur 2014 eftir kyni umsækjenda .....	3
Tafla 4 Heimildagreiðslur vegna barna og aðrar heimildagreiðslur .....	4
Tafla 5 SPSS niðurstöður t prófana eftir tegund.....	7
Tafla 6 Þróun fjölda notenda framfærslustyrks 2012-2014.....	9
Tafla 7 Framfærslustyrkur meðalfjöldi aðstoðarmánaða eftir kyni 30 ára og eldri þróun 2012-2014.....	10
Tafla 8 Framfærslustyrkur fjöldi notenda yngri en 30 ára þróun 2012-2014 .....	10

## Reglur um fjárhagsaðstoð

Fjárhagsaðstoð sveitarfélaga er veitt skv. lögum um félagsþjónustu sveitarfélaga nr. 40/1991. Fjárhagsaðstoð til íbúa Reykjavíkurborgar er veittur samkvæmt útgefnum reglum um fjárhagsaðstoð frá Reykjavíkurborg<sup>1</sup>. Greina má fjárhagsaðstoð í tvo flokka þ.e. framfærslustyrk og heimildagreiðslur.

Framfærslustyrkur er sá hluti fjárhagsaðstoðar sem ætlaður er til framfærslu og er veittur samkvæmt þriðja kafla reglna. Grunnfjárhæð framfærslustyrks tekur mið af hjúskapar- og húsnæðisstöðu umsækjenda. Greining á framfærslustyrk með aðferðafræði kynjaðrar fjárhags- og starfsáætlunar (hér eftir KFS) hefur verið framkvæmd og var skýrsla gefin út í apríl 2014.

Heimildagreiðslur eru veittar skv. fjórða kafla reglna um fjárhagsaðstoð og fyrsta kafla reglna um greiðslur Barnaverndar Reykjavíkur<sup>2</sup>. Heimildagreiðslur eru sú tegund fjárhagsaðstoðar sem er veitt vegna sérstakra aðstæðna að uppfylltum ákveðnum skilyrðum. Heimildagreiðslur í reglum um fjárhagsaðstoð eru veittar skv. 16. til 27.gr. reglna þar sem hver grein tilgreinir tegund aðstoðar. Nánari útlistun á heimildagreiðslum eftir greinum er að finna í Ítarefni A. Heimildagreiðslur í reglum Barnaverndar eru veittar skv. 3., 4. og 6. grein.

Sem hlutfall af heildarumfangi fjárhagsaðstoðar vegur framfærslustyrkur þyngst. Útgjöld Reykjavíkurborgar til fjárhagsaðstoðar árið 2014 voru um 3 ma.kr. en þar af voru 81% vegna framfærslustyrks og 19% vegna heimildagreiðslna.

Til skoðunar nú verða heimildagreiðslur á árinu 2014 sem afgreiddar voru skv. reglum um fjárhagsaðstoð og reglum barnaverndar. Utan greiningar eru heimildagreiðslur til erlendra aðila án kennitölu og vegna átaksverkefna s.s. Fjölsmiðju, Grettistaks, Kvennasmiðju og Karlasmiðju. Heildarfjárhæð heimildagreiðslna árið 2014 sem verða til skoðunar nú var um 527 m.kr.

---

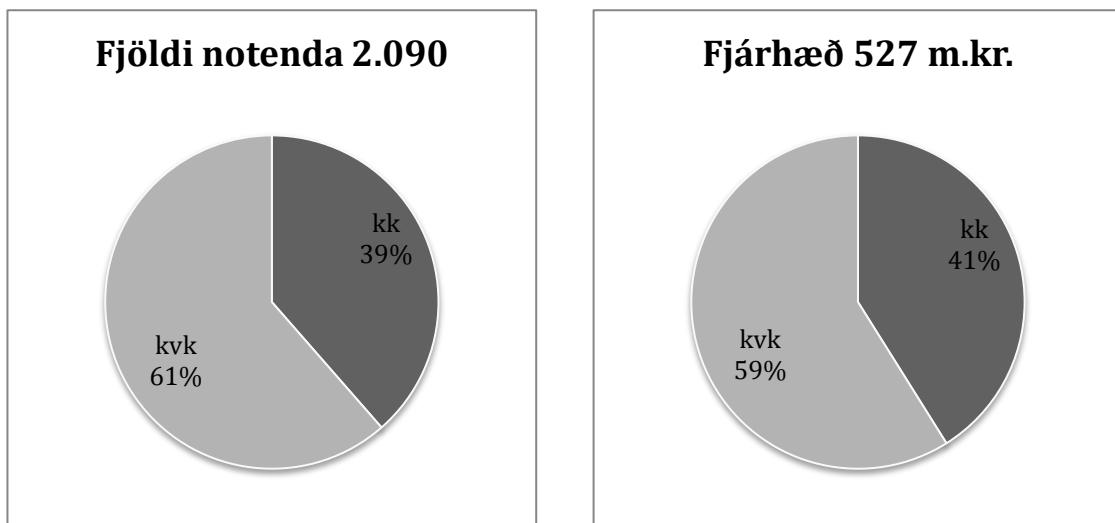
<sup>1</sup> Reglur um fjárhagsaðstoð hjá Reykjavíkurborg, samþykkt í borgarráði 5. júní 2014.

<sup>2</sup> Reglur um greiðslur Barnaverndar Reykjavíkur vegna sérstaks stuðnings vegna barna og fjölskyldna og fósturs á grundvelli 24. gr. og 75. gr. barnaverndarlaga nr. 80/2002.

## Heimildagreiðslur 2014

Gögn um heimildagreiðslur eru úr upplýsingaforritinu Qlikview sem tengir saman upplýsingar úr Málskrá (tölvugrunnur þjónustumiðstöðva á velferðarsviði), Agresso (bókhaldsforrit) og aðrar upplýsingaveitur s.s. Þjóðskrá. Heildarfjárhæð heimildagreiðslna árið 2014 var 527 m.kr., þar af var 41% greitt til karla og 59% til kvenna. Heildarfjöldi notenda var 2.090 þar af voru 806 karlar og 1.284 konur. Yfirlit yfir heimildagreiðslur 2014 er að finna í Mynd 1 og Töflu 1 hér að neðan.

**Mynd 1 Heimildagreiðslur 2014 yfirlit**



**Tafla 1 Heimildagreiðslur 2014 yfirlit**

Kyn	Fjöldi notenda	Fjöldi %	Fjárhæð m.kr.	Fjárhæð %
Karlkyns (kk)	806	39%	217	41%
Kvenkyns (kvk)	1.284	61%	311	59%
<b>Samtals</b>	<b>2.090</b>	<b>100%</b>	<b>527</b>	<b>100%</b>

Í Töflu 2 má sjá dreifingu heimildagreiðslna árið 2014 eftir tegundum<sup>3</sup>. Af útgjöldum til heimildagreiðslna vegur framfærsla til náms þyngst (260 m.kr.) eða 49% af öllum heimildagreiðslum. Í Töflu 2 er einnig að finna meðalfjárhæð í þ.kr. eftir tegund. Meðalfjárhæð er reiknað hreint meðaltal þ.e. heildarfjárhæð deilt með fjölda notenda. Í Töflu 3 sem kemur í beinu framhaldi má sjá heildarfjárhæð eftir tegundum aðstoðar og kyni umsækjenda.

<sup>3</sup> Samtala dálkur fjöldi notenda í Töflu 2 er hærri en 2.090 þar sem sumir notendur voru með fleiri en eina tegund aðstoðar. Nánari lýsing á tegundir heimildagreiðslna er að finna í ítarefni A.

**Tafla 2 Heimildagreiðslur 2014 yfirlit eftir tegundum**

Heimildagreiðslur 2014 - fjárhæð m.kr./þ.kr.	Reglur	Fjöldi notenda	Fjárhæð m.kr.	Meðalfjárhæð (þ.kr.)
Aðstoð vegna barna skv. 16. gr. a)	16.a	611	46	76
Aðstoð vegna barna skv. 16. gr. b)	16.b	233	16	69
Áfallaaðstoð	22.	2	0	100
Barnavernd Reykjav. - leikskólagjöld	3.BR	28	2	88
Barnavernd Reykjav. - tómstundir barna	4.BR	61	9	147
Barnavernd Reykjav. - vistun barns utan heimilis	6.BR	76	11	144
Bókakostnaður og innritunargjald 18 ára og eldri	18.	442	17	37
Dvöl barns utan heimilis skv. 16. gr. c	16.c	4	0	95
Framfærsla vegna náms	18.	398	260	654
Húsbúnaðarstyrkur	19.	105	9	84
Láni breytt í styrk	24.	76	17	218
Námskostnaður barna í skóla fjarri heimabyggð	17.	1	0	323
Sérfræðiaðstoð	20.	125	6	49
Sérstök aðstoð vegna stuðningsvinnu 27. gr. a)	27.a	452	34	74
Sérstök aðstoð vegna stuðningsvinnu 27. gr. b)	27.b	47	2	47
Sérstök aðstoð vegna stuðningsvinnu 27. gr. c)	27.c	224	38	167
Styrkur til geymslu búslóða	27.a	16	1	80
Styrkur v/fyrirframgr. húsaleigu	23.	126	30	240
Styrkur vegna sérstakra erfiðleika	24.	92	15	158
Tannlækningar	20.	162	6	36
Útfararstyrkur	21.	55	9	156
<b>Samtals</b>	-	<b>2.090</b>	<b>527</b>	-

**Tafla 3 Heimildagreiðslur 2014 eftir kyni umsækjenda**

Heimildagreiðslur 2014 - fjárhæð m.kr.	Reglur	Fjárhæð m.kr.	Fjárhæð kk	Fjárhæð kvk	Fjárhæð kk	Fjárhæð kvk
Aðstoð vegna barna skv. 16. gr. a)	16.a	46	4	43	8%	92%
Aðstoð vegna barna skv. 16. gr. b)	16.b	16	1	15	6%	94%
Áfallaaðstoð	22.	0	0	0	50%	50%
Barnavernd Reykjav. - leikskólagjöld	3.BR	2	0	2	18%	82%
Barnavernd Reykjav. - tómstundir barna	4.BR	9	4	5	47%	53%
Barnavernd Reykjav. - vistun barns utan heimilis	6.BR	11	4	7	36%	64%
Bókakostnaður og innritunargjald 18 ára og eldri	18.	17	8	9	46%	54%
Dvöl barns utan heimilis skv. 16. gr. c	16.c	0	0	0	0%	100%
Framfærsla vegna náms	18.	260	118	142	45%	55%
Húsbúnaðarstyrkur	19.	9	4	5	45%	55%
Láni breytt í styrk	24.	17	7	9	44%	56%
Námskostnaður barna í skóla fjarri heimabyggð	17.	0	0	0	0%	100%
Sérfræðiaðstoð	20.	6	2	4	37%	63%
Sérstök aðstoð vegna stuðningsvinnu 27. gr. a)	27.a	34	18	16	53%	47%
Sérstök aðstoð vegna stuðningsvinnu 27. gr. b)	27.b	2	0	2	14%	86%
Sérstök aðstoð vegna stuðningsvinnu 27. gr. c)	27.c	38	21	16	57%	43%
Styrkur til geymslu búslóða	27.a	1	0	1	39%	61%
Styrkur v/fyrirframgr. húsaleigu	23.	30	12	19	39%	61%
Styrkur vegna sérstakra erfiðleika	24.	15	5	10	33%	67%
Tannlækningar	20.	6	4	2	62%	38%
Útfararstyrkur	21.	9	4	4	52%	48%
<b>Samtals</b>	-	<b>527</b>	<b>217</b>	<b>311</b>	<b>41%</b>	<b>59%</b>

## Heimildagreiðslur vegna barna

Þegar horft er til þess að konur eru 61% notenda og fá greidda 59% af heildarfjárhæð heimildagreiðslna mætti við fyrstu sýn gera ráð fyrir kynbundinni skekkju í veitingu heimildagreiðslna. Hins vegar eru skýringar á þessum mun. Sumar tegundir fjárhagsaðstoðar eru hugsaðar til þess að mæta kostnaði vegna barna. Sæki forsjáradili um slíka aðstoð er umsóknin og greiðslan skráð á kennitölu umsækjenda (forsjáraðila) þó að fjárhagsaðstoð sé veitt til þess að mæta þörfum barns.

Þegar heimildagreiðslur eru flokkaðar eftir því hvort að um aðstoð til barns sé að ræða eða önnur aðstoð kemur í ljós að umsækjendur er konur í 88% tilvika þegar heimildagreiðsla er vegna barns en 51% tilvika við aðrar heimildagreiðslur sbr. Töflu 4 hér að neðan.

**Tafla 4 Heimildagreiðslur vegna barna og aðrar heimildagreiðslur**

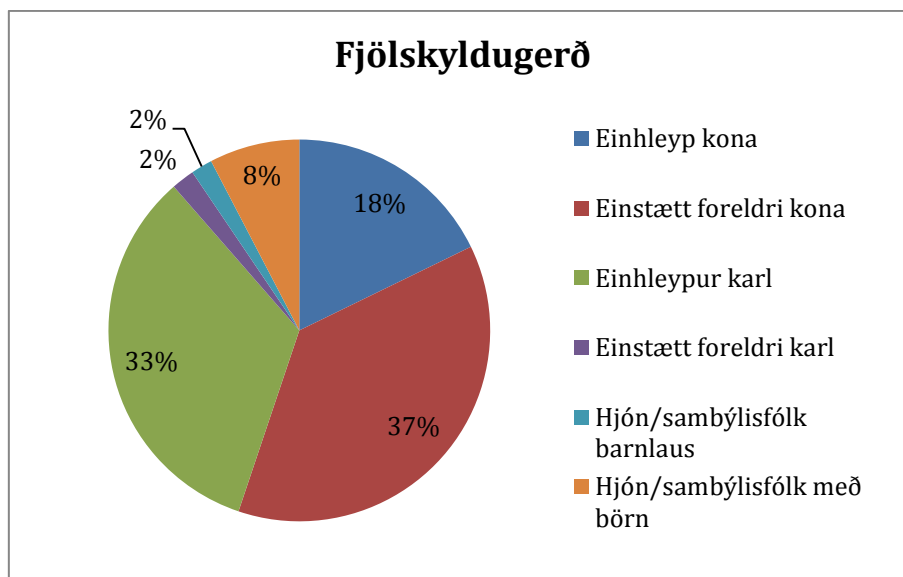
Aðstoð v. barna	Fjöldi	Þar af kvk %	Fjárhæð m.kr.	Þar af kvk %
Aðstoð vegna barna skv. 16. gr. a)	611	92%	46	92%
Aðstoð vegna barna skv. 16. gr. b)	233	94%	16	94%
Barnavernd Reykjav. - leikskólagjöld	28	79%	2	82%
Barnavernd Reykjav. - tómstundir barna	61	67%	9	53%
Barnavernd Reykjav. - vistun barns utan heimilis	76	63%	11	64%
Dvöl barns utan heimilis skv. 16. gr. c	4	100%	0	100%
Námskostnaður barna í skóla fjarri heimabyggð	1	100%	0	100%
Sérstök aðstoð vegna stuðningsvinnu 27.gr.b)	47	83%	2	86%
<b>Samtals</b>	<b>1.061</b>	<b>88%</b>	<b>88</b>	<b>85%</b>
Aðrar heimildagreiðslur	Fjöldi	Þar af kvk %	Fjárhæð m.kr.	Þar af kvk %
Áfallaaðstoð	2	50%	0	50%
Bókakostnaður og innritunargjald 18 ára og eldri	442	55%	17	54%
Framfærsla vegna náms	398	55%	260	55%
Húsbúnaðarstyrkur	105	55%	9	55%
Láni breytt í styrk	76	59%	17	56%
Sérfræðiaðstoð	125	57%	6	63%
Sérstök aðstoð vegna stuðningsvinnu 27 gr. a)	452	48%	34	47%
Sérstök aðstoð vegna stuðningsvinnu 27 gr. c)	224	45%	38	43%
Styrkur til geymslu búslóða	16	56%	1	61%
Styrkur v/fyrirframgr. húsaleigu	126	59%	30	61%
Styrkur vegna sérstakra erfiðleika	92	53%	15	67%
Tannlækningar	162	38%	6	38%
Útfararstyrkur	55	47%	9	48%
<b>Samtals</b>	<b>2.275</b>	<b>51%</b>	<b>440</b>	<b>54%</b>



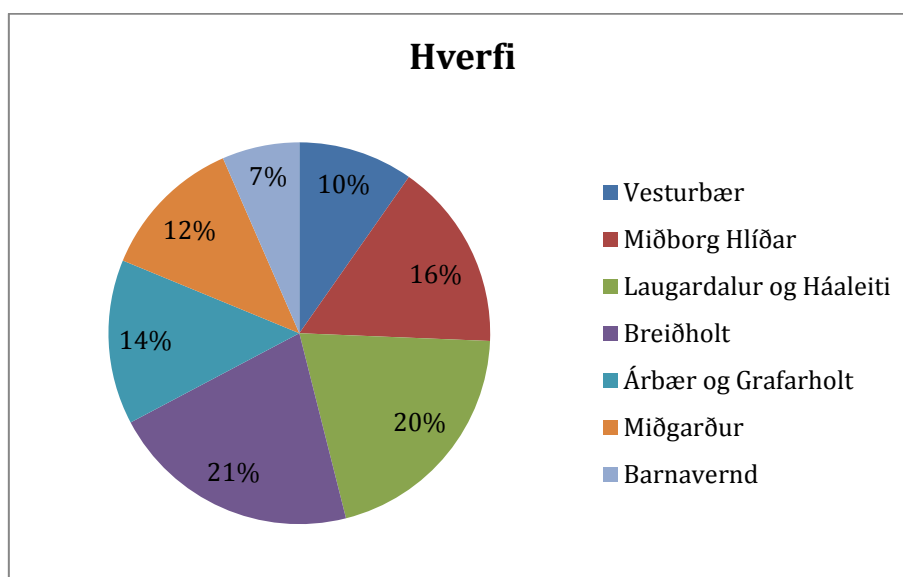
## Bakgrunnsbreytur umsækjenda 2014

Eftirfarandi myndir lýsa kyni og fjölskyldugerð, hverfi og aldri notenda heimildagreiðslna árið 2014. Þar má sjá í Mynd 2 að algengasta fjölskyldugerð umsækjenda er kvenkyns einstætt foreldri (37%) en konur voru í miklum meirihluta umsækjenda þegar þjónusta var vegna barns sbr. umræðu hér að ofan. Mynd 3 lýsir hverfi umsókna þ.e. í hvaða hverfi umsækjendur búa. Þar er Breiðholt stærst með 21% umsókna og Laugardalur og Háaleiti næst með 20%. Aldursdreifing notenda er að finna í Mynd 4 en algengasti aldurshópurinn er 20-29 ára (56%). Loks er í Mynd 5 að finna aldursdreifing og fjárhæð umsókna eftir kyni. Þar er stærsti hópurinn konur á aldrinum 20-24 ára með um 111 m.kr. í veittum heimildagreiðslum árið 2014.

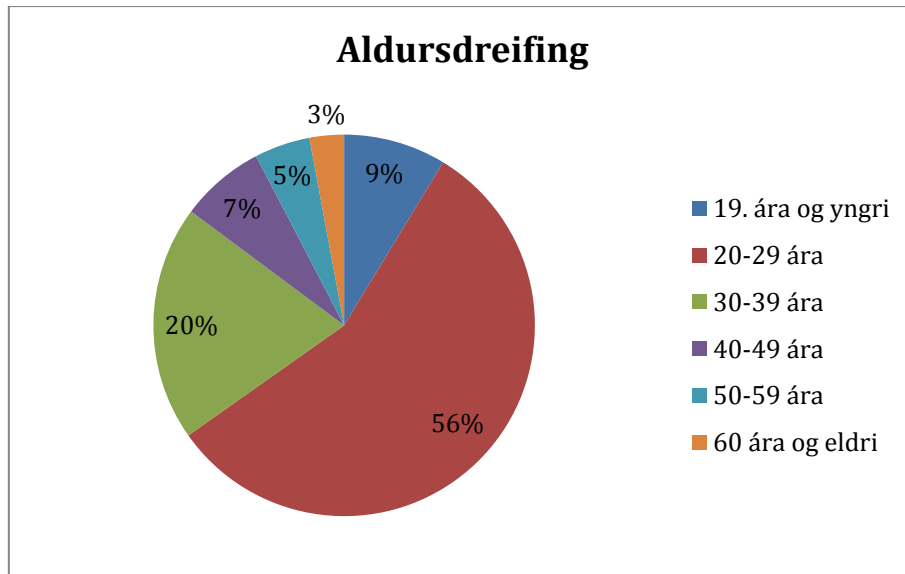
Mynd 2 Fjölskyldugerð umsækjenda



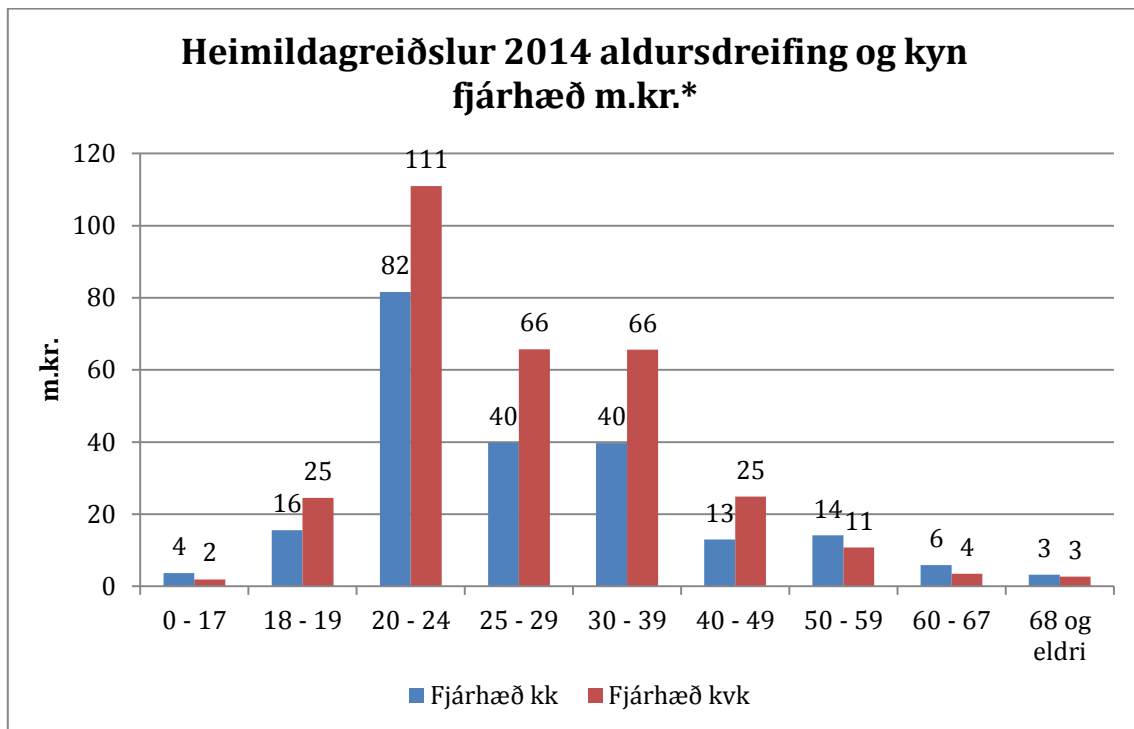
Mynd 3 Hverfi umsókna



**Mynd 4 Aldursdreifing notenda**



**Mynd 5 Dreifing fjárhæðar eftir aldri og kyni**



*\*ath. aldurshópnum 20-29 ára er skipt í tvo hópa. Það er tilviljun að fjárhæð eftir kyni sé eins í m.kr. talið í aldurshópnum 25-29 ára og 30-39 ára.*

## Tölfræðiskoðun

Upplýsingar um heimildagreiðslur 2014 voru skoðaðar með SPSS tölfræði forriti. Þar var kannað með *t-prófi* hvort að marktækur munur væri á meðalfjárhæð heimildagreiðslna samtals á árinu eftir tegundum og kyni umsækjenda. Við skoðun kom í ljós marktækur munur m.v. 5% öryggisbil í eftirfarandi tegundum heimildagreiðslna;

- **Barnavernd Reykjav. - tómstundir barna.** Hér voru karlar með að meðaltali um 90 þ.kr. hærra aðstoð en konur. Tölfræðilegur marktækur munur er á bilinu 2 til 178 þ.kr. Heildarfjárhæð þessa aðstoðar árið 2014 var um 9 m.kr. eða **1,7%** af heimildagreiðslum.
- **Sérfræðiaðstoð.** Hér voru konur með að meðaltali um 13 þ.kr. hærra aðstoð en karlar. Tölfræðilegur marktækur munur er á bilinu 3 til 23 þ.kr. Heildarfjárhæð þessa aðstoðar árið 2014 var um 6 m.kr. eða **1,2%** af heimildagreiðslum.
- **Styrkur vegna sérstakra erfiðleika.** Hér voru konur með að meðaltali um 87 þ.kr. hærra aðstoð en karlar. Tölfræðilegur marktækur munur er á bilinu 8 til 166 þ.kr. Heildarfjárhæð þessa aðstoðar árið 2014 var um 15 m.kr. eða **2,8%** af heimildagreiðslum.

Niðurstöður t prófana er að finna í Töflu 5 hér að neðan.

**Tafla 5 SPSS niðurstöður t prófana eftir tegund**

Heimildagreiðslur 2014	Karl meðaltal	Kona meðaltal	mism.	t próf sig.
Aðstoð vegna barna skv. 16. gr. a)	74.557	82.094	-7.537	0,551
Aðstoð vegna barna skv. 16. gr. a) skólabyrjun jólahald	26.718	21.698	5.020	0,144
Aðstoð vegna barna skv. 16. gr. b)	60.009	69.698	-9.689	0,616
Áfallaaðstoð	100.000	100.000	0	-
Barnavernd Reykjav. - leikskólagjöld	65.358	90.014	-24.656	0,470
<b>Barnavernd Reykjav. - tómstundir barna</b>	<b>201.762</b>	<b>111.759</b>	<b>90.003</b>	<b>0,044</b>
Barnavernd Reykjav. - vistun barns utan heimilis	132.560	144.577	-12.017	0,815
Bókakostnaður og innritunargjald 18 ára og eldri	38.081	36.829	1.251	0,523
Dvöl barns utan heimilis skv. 16. gr. c	0	94.573	-	-
Framfærsla vegna náms	652.704	654.344	-1.640	0,965
Húsbúnaðarstyrkur	82.261	84.758	-2.497	0,728
Láni breytt í styrk	233.498	207.067	26.431	0,451
Námskostnaður barna í skóla fjarri heimabyggð	0	487.747	-	-
<b>Sérfræðiaðstoð</b>	<b>41.605</b>	<b>54.378</b>	<b>-12.772</b>	<b>0,012</b>
Sérstök aðstoð vegna stuðningsvinnu 27. gr. a)	74.735	73.378	1.357	0,866
Sérstök aðstoð vegna stuðningsvinnu 27. gr. b)	40.063	48.963	-8.900	0,554
Sérstök aðstoð vegna stuðningsvinnu 27. gr. c)	171.810	162.117	9.693	0,581
Styrkur til geymslu búslóða	71.399	86.292	-14.892	0,667
Styrkur v/fyrirframgr. húsaleigu	223.808	251.081	-27.273	0,066
<b>Styrkur vegna sérstakra erfiðleika</b>	<b>112.135</b>	<b>198.746</b>	<b>-86.611</b>	<b>0,032</b>
Tannlækningar	35.344	36.198	-854	0,609
Útfararstyrkur	152.881	159.135	-6.254	0,509

Munur á greiðslum eftir kyni reyndist marktækur hjá þremur tegundum aðstoðar miðað við 5% öryggisbil. Hjá þessum þremur tegundum var munur þó ekki marktækur við 1% öryggisbil. Heilt yfir þá gefa niðurstöður ekki tilefni til þess að ætla að umsóknir heimildagreiðslna séu meðhöndlaðar með mismunandi hætti eftir kyni, en æskilegt er að skoða nánar þessar þrjár tegundir heimildagreiðslna t.d. yfir fleiri tímabil.

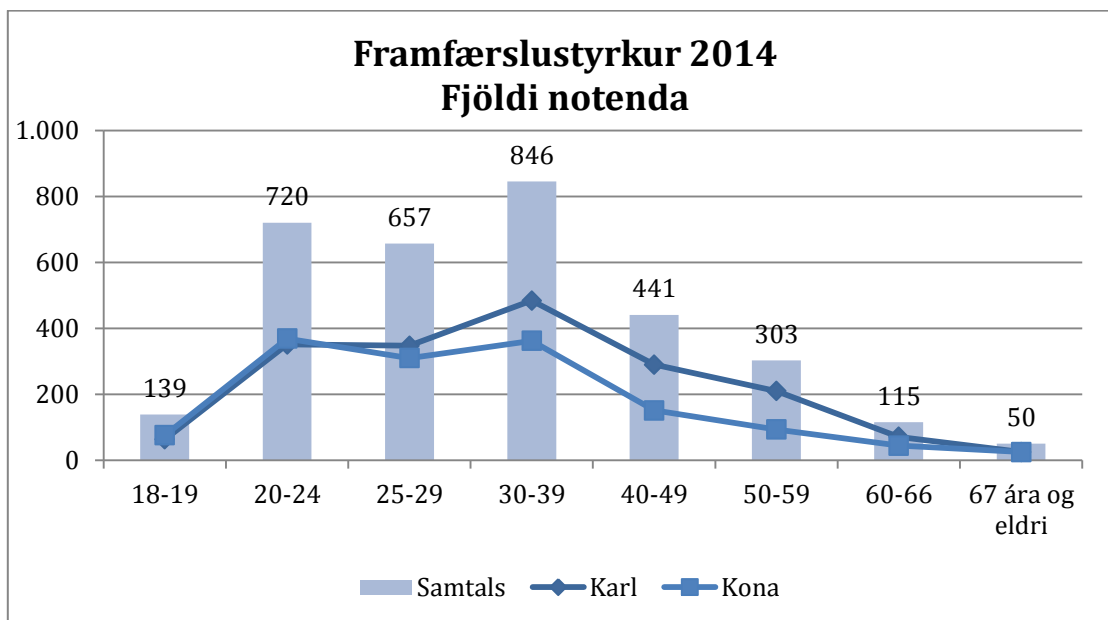
### ***Tillaga***

Niðurstöður á skoðun heimildagreiðslna með tölfræði forritinu SPSS gefa ekki ástæðu til þess að ætla að heimildagreiðslur fái mismunandi afgreiðslu eftir kyni umsækjenda. Þó er lagt til að skoða nánar dreifingu heimildagreiðslna Barnaverndar vegna tólmstunda barna (4. gr. reglna barnaverndar), heimildagreiðslna fjárhagsaðstoðar vegna sérfræðiaðstoðar (20. gr. reglna fjárhagsaðstoðar) og styrk vegna sérstakra erfiðleika (24. gr. reglna fjárhagsaðstoðar) m.t.t. kyns yfir fleiri tímabil þar sem tölfræðilega marktækur munur á heildarfjárhæð eftir kyni finnst hjá þessum þremur tegundum aðstoðar m.v. 5% öryggisbil.

## Framfærslustyrkur eftirfylgd frá skýrslu apríl 2014

Heildarfjöldi notenda framfærslustyrks árið 2014 var 3.271. Mynd 6 hér að neðan lýsir dreifingu eftir kyni og aldri notenda. Árið 2014 voru karlar í meirihluta notenda eða 56%. Munur á fjölda karla og kvenna er meiri í eldri aldurshópum.

**Mynd 6 Framfærslustyrkur fjöldi notenda 2014 eftir kyni og aldurshópum**



Tafla 6 hér að neðan lýsir þróun á heildarfjölda og dreifingu eftir kyni á árunum 2012-2014.

**Tafla 6 Þróun fjölda notenda framfærslustyrks 2012-2014**

Framfærslustyrkur	2012	2013	2014
<b>Fjöldi notenda</b>	<b>3.292</b>	<b>3.351</b>	<b>3.270</b>
Fjöldi kk	1.798	1.915	1.840
Fjöldi kvk	1.494	1.436	1.430
Hlutfall kk	55%	57%	56%
Hlutfall kvk	45%	43%	44%

Í apríl 2014 var gefin út skýrsla sem skoðaði framfærslustyrk árið 2012 með aðferðafræði KFS. Í þeirri skýrslu voru lagðir til tveir mælikvarðar til þess að skoða þróun framfærslustyrks m.t.t. kyns og aldursamsetningar notenda (Framfærslustyrkur, bls. 11). Hér eftir eru mælingar út frá gögnum ársins 2014 ásamt samanburði við eldra gildi þar sem skoðaður er meðalfjöldi aðstoðarmánaða eftir kyni og fjöldi notenda 18-29 ára eftir kyni.

A. Mælikvarði á þróun dreifingar meðalfjölda aðstoðarmánaða framfærslustyrks eftir kyni á aldrinum 30-66 ára. Mælikvarðinn er meðalfjöldi aðstoðarmánaða karla deilt með meðalfjölda aðstoðarmánaða kvenna. Æskilegt gildi er 1 og æskilegt er að markmiði sé náð með lækkun meðalfjölda mánaða karla. Á árinu 2012 er þessi mælikvarði 1,20.

Á árinu 2014 er þessi mælikvarði 1,17. Mælikvarðinn er að þróast í átt að einum, en því miður með fjölgun meðalfjölda aðstoðarmánaða hjá báðum kynjum á þessu aldursbili. Fjölgun meðalfjölda aðstoðarmánaða er hraðari hjá konum en körlum á milli þessum tveimur tímabilum.

**Tafla 7 Framfærslustyrkur meðalfjöldi aðstoðarmánaða eftir kyni 30 ára og eldri þróun 2012-2014**

A. Meðalfjöldi aðstoðarmánaða			
		2012	2014
30 ára og eldri	Karl	6,10	6,46
	Kona	5,07	5,53
Mælikvarði		<b>1,20</b>	<b>1,17</b>

B. Mælikvarði á þróun dreifingar heildarfjölda notenda eftir kyni á aldursbilinu 18-29 ára. Mælikvarðinn er heildarfjöldi karla á þessu aldursbili deilt með heildarfjölda kvenna á sama aldursbili. Æskilegt gildi er 1 og æskilegt er að markmiði sé náð með fækkun kvenna með framfærslustyrk á þessu aldursbili. Á árinu 2012 er þessi mælikvarði 0,92.

Á árinu 2014 er þessi mælikvarði 1,01 eða nálægt æskilegu gildi. Þróun er vegna fækkunar hjá báðum kynjum á þessu aldursbili en meiri fækkun hjá konum.

**Tafla 8 Framfærslustyrkur fjöldi notenda yngri en 30 ára þróun 2012-2014**

B. Fjöldi notenda yngri en 30 ára			
		2012	2014
18-29 ára	Karl	805	761
	Kona	875	755
Mælikvarði		<b>0,92</b>	<b>1,01</b>

## Niðurstöður

Heimildagreiðsur á árinu 2014 voru 527 m.kr. 59% þess fjárhæðar var greiddur til kvenna og 41% til karla.

Af 527 m.kr. voru 88 m.kr. vegna aðstoðar vegna barna. Af þeirri fjárhæð var 85% greitt til kvenna og 15% til karla.

Af 527 m.kr. var aðstoð önnur en vegna barna 440 m.kr. Af þeirri upphæð var 54% greitt til kvenna og 46% til karla.

Algengasta fjölskyldugerð notenda heimildagreiðslna voru einstæðar mæður (37%), einhleypir karlar (33%) og einhleypar konur (18%). Aðrar fjölskyldugerðir voru 12%.

Af þjónustumiðstöðvum var mest afgreitt í Breiðholti (21%), Laugardal og Háaleiti (20%) og Miðborg Hlíðar (16%). Aðrar þjónustumiðstöðvar og barnavernd voru með 43%.

Algengasti aldur notenda var 20-29 ára (56%), 30-39 ára (20%) og 19. ára og yngri (9%). Eldri en 39 ára voru 15%.

Niðurstöður á skoðun heimildagreiðslna með tölfræði forritinu SPSS gefa ekki ástæðu til þess að ætla að heimildagreiðslur fái mismunandi afgreiðslu eftir kyni umsækjenda. Þó er lagt til að skoða nánar dreifingu heimildagreiðslna Barnaverndar vegna tómtunda barna (4. gr. reglna barnaverndar), heimildagreiðslna fjárhagsaðstoðar vegna sérfræðiaðstoðar (20. gr. reglna fjárhagsaðstoðar) og styrk vegna sérstakra erfiðleika (24. gr. reglna fjárhagsaðstoðar) m.t.t. kyns yfir fleiri tímabil þar sem tölfræðilega marktækur munur á heildarfjárhæð eftir kyni finnst hjá þessum þremur tegundum aðstoðar m.v. 5% öryggisbil.

Framfærslustyrkur var skoðaður m.t.t. mælikvarða sem lagðir voru til í skýrslu um framfærslustyrk frá apríl 2014. Fjölgun hefur orðið í meðalfjölda mánaða með framfærslustyrk hjá báðum kynjum á árinu 2014 samanborið við 2012. Fækkun hefur orðið hjá báðum kynjum yngri en 30 ára samanborið við árið 2012.

## Ítarefni A - Heimildir í reglum um fjárhagsaðstoð vegna sérstakra aðstæðna.

Heimildagreiðslur eru heimildarákvæði sem eru viðbótargreiðslur sem veitt er vegna sérstakra aðstæðna sem viðbót við fjárhagsaðstoð sem veitt er skv. III kafla reglna Reykjavíkurborgar um fjárhagsaðstoð. Ávallt ber að miða við að tekjur séu við mörk fjárhagsaðstoðar til framfærslu. Mörkin skal túlka þröngt og skilyrði er að umsækjandi komi í viðtal og nýti samþykka umsókn innan tveggja mánaða.

### 16.gr. *Aðstoð til foreldra vegna barna.*

Aðstoð til foreldra vegna barna á þeirra framfæri til greiðslu fyrir daggæslu í heimahúsum, leikskóla, skólamáltíðir, frístundaheimili, sumardvöl og/eða þátttöku í þroskandi félags-og tómstundastarfi.

- A. Heimilt að veita sérstaka fjárhagsaðstoð í þeim mánuði sem foreldrar fá greidda fjárhagsaðstoð vegna barna sem eiga lögheimili hjá viðkomandi.
- B. Heimilt er að veita styrk til foreldra þar sem um er að ræða sérstök meðferðar- og/eða stuðningssjónarmið eða fyrirbyggjandi starf á sviði barnaverndar.
- C. Þegar um er að ræða fyrirbyggjandi starf á vegum barnaverndar er heimilt að veita foreldrum styrk í tengslum við dvöl barns utan heimilis í sex mánuði eða skemur.

### 17. gr. *Námskostnaður barna í skóla fjarri heimabyggð.*

Í sérstökum stuðningsmálum er heimilt er að taka tillit til námskostnaðar barna tekjulágra foreldra sem ekki geta sótt framhaldsskóla í heimabyggð.

### 18. gr. *Námsstyrkir.*

Námsstyrki felur í sér fjárhagsaðstoð til framfærslu, ásamt almennum skólagjöldum, innritunarkostnaði og bókakostnaði.

Heimilt er að veita styrk til:

- a) einstaklinga og einstæðra foreldra 18 til 24 ára, sem átt hafa við félagslega erfiðleika að stríða og ekki lokið grunn- eða framhaldsskóla.
- b) til einstæðra foreldra á aldrinum 18 til 24 ára, sem ekki hafa lokið grunnskóla eða framhaldsskóla og hafa haft atvinnutekjur sem eru lægri en grunnfjárhæð fjárhagsaðstoðar undanfarna tólf mánuði. Skilyrði er að umsækjandi hafi átt í félagslegum erfiðleikum.
- c) til einstaklinga á aldrinum 18 til 24 ára sem ekki hafa lokið framhaldsskóla og eiga eftir ólokið að hámarki tvær annir. Um sé að ræða einstakling sem ekki hefur tók á að vinna með skóla og fyrir liggur mat á því að ef ekki komist til aðstoðar sé ljóst að viðkomandi flosni upp úr námi.
- d) til einstaklinga sem hafa verið atvinnulausir án bótaréttar eða þegið fjárhagsaðstoð í sex mánuði eða lengur og hafa ekki lokið grunnnámi sem gefur rétt á námsláni.
- e) heimilt er að veita tekjulágum foreldrum sem hafa átt við langavarnandi félagslega erfiðleika fjárstyrk vegna náms 16 og 17 ára barna þeirra.



19. gr. *Styrkur vegna húsbúnaðar.*

Styrk til kaupa á húsbúnaði allt að kr. 100.000,- er heimilt að veita til:

- a) einstaklings sem er eignarlaus, þiggur fjárhagsaðstoð og hefur dvalið á stofnun í tvö ár
- b) ungs fólks sem er eignarlaust og þiggur fjárhagsaðstoð.
- c) kaupa á nauðsynlegum heimilistækjum fyrir fjölskyldur í félag- og fjárhagslegum erfiðleikum.

20. gr. *Greiðsla sérfræðiaðstoðar.*

Heimilt er að veita styrk fyrir nauðsynlegum tannlækningum þegar viðkomandi hefur þegið fjárhagsaðstoð til framfærslu í eitt ár eða lengur. Einnig er heimilt að veita styrk fyrir viðtölum hjá sérfræðingi ef það er liður í umfangsmeiri félagslegri aðstoð.

21. gr. *Útfarastyrkir.*

Heimilt að greiða útfararkostnað allt að kr. 160.000,- ef staðfest er að dánarbúið getur ekki staðið undir útför hins látna.

22. gr. *Áfallaaðstoð.*

Heimilt er að veita tekjulágum einstaklingum fjárhagsaðstoð vegna skyndilegs missis búslóðar sökum bruna eða náttúruhamfara og til heildarþrifa á íbúð sem er orðin heilsuspillandi að mati Heilbrigðiseftirlitsins.

23. gr. *Styrkur eða lán til fyrirframgreiðslu húsaleigu og til tryggingar húsaleigu.*

Heimilt er að veita lán eða styrk allt að kr 300.000,- til fyrirframgreiðslu húsaleigu og til tryggingar á húsaleigu til þeirra sem fengið hafa fjárhagsaðstoð og þeirra sem hafa til langs tíma glímt við vímuefnavanda og/eða geðræna erfiðleika, húsnæðiserfiðleika og mikinn félagslegan vanda.

24. gr. *Aðstoð vegna sérstakra erfiðleika.*

Heimilt er að veita einstaklingum, hjónum og sambúðarfólki lán eða styrk vegna mikilla fjárhagslegra og félagslegra erfiðleika að uppfylltum ákveðnum skilyrðum.

- a) umsækjandi hafi fengið fjárhagsaðstoð til framfærslu a.m.k. undanfarna sex mánuði.
- b) umsækjandi hafi ekki aðgang að lánafyrirgreiðslu banka.
- c) yfirlit yfir fjárhagsstöðu liggi fyrir og leiðir til úrbóta .
- d) að lán eða styrkur breyti skuldastöðu umsækjanda til lengri tíma litið.
- e) að einstaklingsáætlun í málinu liggi fyrir.

25. gr. *Um fjárhagsaðstoð sem veitt er í formi láns.*

Sömu skilyrði og í 24. gr. en aðeins skal veita lán þegar ljóst er að viðkomandi mun geta staðið í skilum með afborgarnir og uppfyllir öll skilyrði 24. gr.

26. *Sérstök fjárhagsaðstoð í desember.*

Veita skal þeim sem hafa fengið fulla fjárhagsaðstoð undangengna þrjá mánuði samfelld, sérstaka desemberuppbót sem nemur 25% af grunnfjárhæð.

27. gr. *Sérstök aðstoð vegna stuðningsvinnu og/eða annarra sérstakra aðstæðna.*

- a) heimilt er að veita sérstaka aðstoð í málum þar sem verið er að veita markvissan stuðning. Skal aðstoðin veitt til að viðhalda árangri í vinnslu máls.
- b) heimilt er að veita styrk vegna sérstakra þarfa barna ef um umfangsmikla stuðningsvinnu er að ræða og til að tryggja árangur.
- c) heimilt er að veita sérstaka aðstoð til einstaklinga sem sýna fram á að þeir njóti augljóslega ekki fjárhagslegs ávinnings af því að búa með öðrum.