

Kynjuð fjárhags- og Starfsáætlanavinnna

Tilraunaverkefni ÍTR

Sundlaugar

(Kynjagreining á aðsókn)



Mynd frá 2012

Teymi:

Ásdís Ásbjörnsdóttir
Bragi Þór Bjarnason
Jóhanna Garðardóttir
Sólveig Valgeirsdóttir

Inngangur

Undirbúningur og framkvæmd tilraunaverkefna ÍTR var með þeim hætti að í febrúar var fjármálastjóri Reykjavíkur með kynningu á hugmyndafræði KFS fyrir fagráð ÍTR. Í kjölfarið fól framkvæmdastjóri ÍTR fjármálastjóra ÍTR og mannauðsráðgjafa ÍTR að koma með tillögur að mögulegum tilraunaverkefnum. Tillögurnar voru lagðar fyrir ráðið til umfjöllunar á starfsdegi í apríl. Fagráðið valdi í kjölfarið tvö tilraunaverkefni. Annað verkefnið var að kyngreina aðsóknartölur í öllum sundlaugum ÍTR.

Starfsteymi verkefnisins var skipað Ásdísi Ásbjörnsdóttir mannauðsráðgjafa, Braga Þór Bjarnasyni fjármálastjóra, Jóhönnu Garðarsdóttur forstöðumanni tæknimála og Sólveigu Valgeirsdóttur forstöðumanni Breiðholtslaugar.

Eigandi verkefnisins er Eva Einarsdóttir formaður fagráðs ÍTR og ábyrgðarmaður Ómar Einarsson framkvæmdastjóri ÍTR.

Almenn markmið

Markmiðið var að kyngreina aðsókn á sundstöðum Reykjavíkur. Aðsókn var kyngreind og aldursgreind eftir tímabilum og tíma innan dags.

Jafnréttismarkmið verkefnis

Kynin eiga að hafa jafnan aðgang að þjónustu borgarinnar þar með talið sundlaugum. Jafnréttismarkmiðið var að kyngreina aðsókn því við ákvörðun um tilhögun þjónustutíma sundlauga skal taka mið af þörfum beggja kynja og áhrifum á konur og karla.

Gagnaöflun

Öflun gagna átti sér stað á tímabilinu 26. apríl til 15. maí 2012 og greining strax í kjölfarið. Bráðabirgðaniðurstöður voru birtar 21. júní og voru það lokaniðurstöður samkvæmt þáverandi greiningu.

Gagnaöflunin átti sér stað með því að viðbótarhnappi var komið fyrir tímabundið í afgreiðslukerfi sundstaða til þess að aldurs- og kyngreina gesti. Gestir með rafræn kort voru greindir sérstaklega. Þess var gætt að ekki væri hægt að persónugreina upplýsingar. Aðsókn 10 og 20 miða korta er undanskilin í öllum sundlaugum nema Árbæjarlaug og Grafarvogslaug þar sem ekki er hægt að fá kyngreindar upplýsingar yfir notkun þeirra. Í Árbæjar- og Grafarvogslaug eru sér aðgangshlið fyrir karla og konur. Fjöldi gesta sem er undanskilinn er um 14,5% af heildaraðsókn tímabilsins. Skólasund var undanskilið í greiningu. Gögnin voru borin saman við tölur frá árinu 2010 en þar sem ýmsar breytingar hafa átt sér stað m.a. á opnunartíma sundlauga þá nýtist sá samanburður einungis að takmörkuðu leyti.

Niðurstöður

Hér verður tæpt á helstu niðurstöðum en vísað í fylgiskjöl varðandi frekari upplýsingar.

- Fleiri karlmenn sækja sundlaugar ÍTR eða 54%
- Kyngreindur munur er í aðsókn á milli sundlauga.
- Áberandi fleiri karlmenn (68%) sækja Sundhöllina.
- Töluvert fleiri karlmenn (58%) sækja laugarnar á morgnanna frá kl. 6:30-9:00.
- Í aldurshópnum 0-18 ára er aðsókn meiri hjá stúlkum en drengjum eða 55%.
- Jafnasta kynjaskiptingin er milli kl. 9:00-16:00 (KK 52% og KVK 48%)
- Þessar niðurstöður eru sambærilegar við niðurstöður frá árinu 2010.
- Ekki er hægt að bera saman upplýsingar út frá tímasetningum við gögn frá árinu 2010 vegna breytinga á opnunartíma.

Árbæjarlaug

Tímasetning	Karlar	Konur
Helgar	49,47%	50,53%
6:30-09:00		
09:00-15:59	49,19%	50,81%
16:00-22:59	50,49%	49,51%
Föstudagur	50,08%	49,92%
6:30-09:00	55,12%	44,88%
09:00-15:59	44,04%	55,96%
16:00-22:59	54,19%	45,81%
Virkir dagar	52,51%	47,49%
6:30-09:00	57,10%	42,90%
09:00-15:59	49,41%	50,59%
16:00-22:59	54,71%	45,29%
Samtals	51,60%	48,40%

Tiltölulega jöfn kynjaskipting í heildina séð en það eru miklar sveiflur innan daga og tíma. Áberandi fleiri karlar koma fyrst á morgnanna og seinnipart dags.

Breiðholtslaug

Tímasetning	Karlar	Konur
Helgar	52,13%	47,87%
6:30-09:00		
09:00-15:59	51,36%	48,64%
16:00-22:59	59,75%	40,25%
Föstudagur	55,47%	44,53%
6:30-09:00	57,21%	42,79%
09:00-15:59	53,52%	46,48%
16:00-22:59	57,21%	42,79%
Virkir dagar	55,03%	44,97%
6:30-09:00	57,11%	42,89%
09:00-15:59	53,79%	46,21%
16:00-22:59	55,73%	44,27%
Samtals	54,48%	45,52%

Fleiri karlar sækja laugina á öllum tímum dagsins ólíkt Árbæjar- og Grafarvogslaug þar sem konur eru í meirihluta um miðjan daginn. Mögulegt er að fleiri konur séu með 10 og 20 miða kort sem ekki eru með talin í greiningunni.

Grafarvogslaug

Tímasetning	Karlar	Konur
Helgar	48,42%	51,58%
6:30-09:00		
09:00-15:59	47,43%	52,57%
16:00-22:59	52,97%	47,03%
Föstudagur	48,89%	51,11%
6:30-09:00	50,97%	49,03%
09:00-15:59	44,71%	55,29%
16:00-22:59	53,03%	46,97%
Virkir dagar	53,41%	46,59%
6:30-09:00	57,63%	42,37%
09:00-15:59	47,65%	52,35%
16:00-22:59	57,63%	42,37%
Samtals	51,48%	48,52%

Tiltölulega jöfn kynjaskipting. Frávik eru á virkum dögum.

Laugardalslaug

Tímasetning	Karlar	Konur
Helgar	51,90%	48,10%
6:30-09:00	61,39%	38,61%
09:00-15:59	49,42%	50,58%
16:00-22:59	54,88%	45,12%
Föstudagur	54,28%	45,72%
6:30-09:00	59,71%	40,29%
09:00-15:59	52,14%	47,86%
16:00-22:59	54,98%	45,02%
Virkir dagar	54,06%	45,94%
6:30-09:00	56,53%	43,47%
09:00-15:59	52,35%	47,65%
16:00-22:59	55,11%	44,89%
Samtals	53,48%	46,52%

Áberandi fleiri karlar sækja laugina á morgnana.

Sundhöll

Tímasetning	Karlar	Konur
Helgar	66,04%	33,96%
6:30-09:00	80,00%	20,00%
09:00-15:59	64,55%	35,45%
16:00-22:59	71,74%	28,26%
Föstudagur	68,31%	31,69%
6:30-09:00	71,92%	28,08%
09:00-15:59	66,77%	33,23%
16:00-22:59	68,16%	31,84%
Virkir dagar	68,39%	31,61%
6:30-09:00	72,53%	27,47%
09:00-15:59	68,64%	31,36%
16:00-22:59	66,22%	33,78%
Samtals	67,99%	32,01%

Gríðarlega mikill munur er á aðsókn kynja. Brýnt er að skoða hvað veldur, aðstaða og/eða íbúasamsetning í hverfi?

Vesturbæjarlaug

Tímasetning	Karlar	Konur
Helgar	53,48%	46,52%
6:30-09:00		
09:00-15:59	51,39%	48,61%
16:00-22:59	61,43%	38,57%
Föstudagur	57,70%	42,30%
6:30-09:00	53,40%	46,60%
09:00-15:59	56,87%	43,13%
16:00-22:59	61,73%	38,27%
Virkir dagar	54,98%	45,02%
6:30-09:00	54,35%	45,65%
09:00-15:59	53,43%	46,57%
16:00-22:59	56,92%	43,08%
Samtals	55,12%	44,88%

Áberandi fleiri karlar sækja laugina og er það gegnumgangandi yfir allt tímabilið.

Aðsókn barna og unglunga í öllum sundlaugum

Tímasetning	Strákar	Stelpur
Helgar	44,67%	55,33%
6:30-09:00	61,11%	38,89%
09:00-15:59	44,16%	55,84%
16:00-22:59	45,76%	54,24%
Föstudagur	41,83%	58,17%
6:30-09:00	37,50%	62,50%
09:00-15:59	39,22%	60,78%
16:00-22:59	43,88%	56,12%
Virkir dagar	44,33%	55,67%
6:30-09:00	35,96%	64,04%
09:00-15:59	42,41%	57,59%
16:00-22:59	45,99%	54,01%
Samtals	44,25%	55,75%

Það er áhugavert að það eru fleiri stúlkur sem mæta í laugarnar heldur en stákar. Það vekur upp spurningar um hvernig standi á því að hlutfallið snýst við á seinni aldurs skeiðinum.

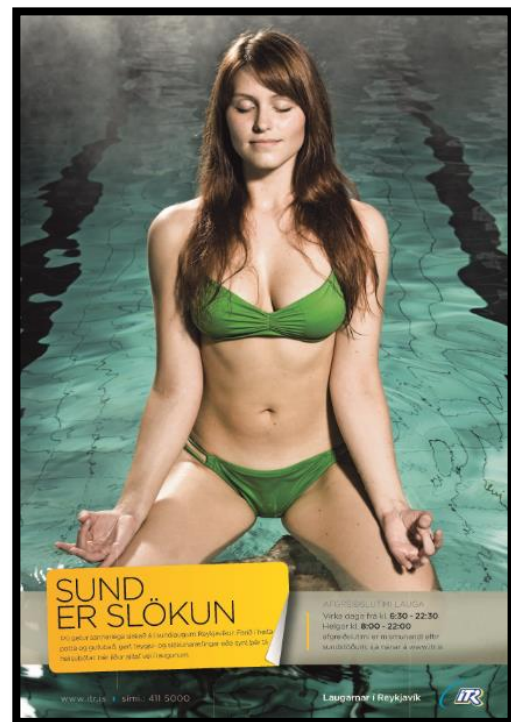
Álitaefni

Áhugavert er að greina hvort að hlutfall aðsóknar í sundlaugar endurspegli kynjahlutfall í hverfi. Þar sem augljós kynbundinn munur er í aðsókn má skoða hvort eitthvað í þjónustu, aðstöðu eða ímynd sundlauga hafi áhrif á mismunandi aðsókn kynja. Það gæti verið gagnlegt að gera eiginlega og meginlega rannsókn á viðhorfi gesta til þessara þátta. Jafnframt er þörf á frekari greiningu svo sem betri sundurgreiningu á tíma ásamt fjölda gesta á hverjum tímapunkti auk nánari aldurskiptingu.

Hafa ber í huga að það eru ákveðnar hindranir fyrir stöðugri upplýsingaöflun varðandi kyngreindar aðsóknartölur í flestum laugum. Skoða þarf útfærslu þannig að hægt sé að nálgast þessi gögn með auðveldari hætti. Eins og gagnaöflun fer fram í dag þá seinkar hún afgreiðslu sem er erfitt á álagstímum.

Vangaveltur:

- Fleiri stelpur sækja sundlaugarnar en strákar, en færri konur en karlar. Hvað veldur þeirri breytingu?
- Hentar aðstaðan báðum kynjum jafn vel?
- Kæmu konur frekar ef sérstök kvennaopnun væri í boði?
- eru auglýsingar að einblína of mikið á tiltekinn markhóp?



Myndir frá 2007 og 2008



Reykjavík 20. september 2012

Eva Einarsdóttir formaður ÍTR

Ómar Einarsson framkvæmdastjóri ÍTR