

REYKJAVÍKURBORG

DESEMBER 2017

Umhverfis- og úrgangsstjórnun, sorphirða og sorpeyðing

Greiningar- og aðgerðaáætlun með aðferðafræði
kynjaðrar fjárhags- og starfsáætlunar



Umhverfis- og skipulagssvið

Greining þjónustubáttis

Þjónustubáttur: Umhverfis- og úrgangsstjórnun, sorphirða og sorpeyðing

Nafn fagsviðs/skrifstofu: Umhverfis- og skipulagssvið/Umhverfis- og úrgangsstjórnun

Nafn ábyrgðaraðila: Ólöf Örvarsdóttir sviðsstjóri

Greiningaraðilar/teymi: Steinunn Rögnvaldsdóttir, Eygerður Margrétardóttir, Guðmundur B. Friðriksson, Sigríður Ólafsdóttir, Hreinn Ólafsson og Anna Guðmunda Andrésardóttir.

Kostnaður og tekjur skv. nýjustu fjárhagsáætlun:

Kostn.st	Heiti	Tegund	Fjárhagsáætlun 2017
U5410	Sorphirða	Tekjur (sorphirðugjöld)	-996.570.000,00
U5410	Sorphirða	Laun og launatengd gjöld	488.352.322,00
U5410	Sorphirða	Annar rekstrarkostnaður (rekstur á bílum, húsnæði o.fl.)	157.397.611,00
U5410	Sorphirða		-350.820.067,00
U5420	Endurvinnslu- og grenndarstöðvar	Tekjur (grenndar- og endurvinnslugjöld)	-667.609.000,00
U5420	Endurvinnslu- og grenndarstöðvar	Sorphirða og gámaþjónusta (á grenndarstöðvum)	32.014.000,00
U5420	Endurvinnslu- og grenndarstöðvar	Önnur aðkeypt vinna (viðhald grenndarstöðva)	3.000.000,00
U5420	Endurvinnslu- og grenndarstöðvar	Kostnaðarhlutdeild í stofnk. endurvinnslustöðva	30.422.000,00
U5420	Endurvinnslu- og grenndarstöðvar	Aðrir samstarfssamningar (þjónustusamningur við Sorpu um rekstur á grenndar- og endurvinnslustöðvum)	602.173.000,00
U5420	Endurvinnslu- og grenndarstöðvar		-0,00
U5430	Sorpeyðing	Tekjur	-27.200.000,00
U5430	Sorpeyðing	Annar rekstrarkostnaður	319.804.000,00
U5430	Sorpeyðing		292.604.000,00
U5440	Sorpílát	Tekjur (v. flutnings á ílátum)	-1.000.000,00
U5440	Sorpílát	Laun og launatengd gjöld	5.804.615,00
U5440	Sorpílát	Annar rekstrarkostnaður (rekstur á bílum, húsnæði o.fl.)	4.828.966,00
U5440	Sorpílát		9.633.581,00
			-48.582.486,00

Í fjárhagsáætlun 2017 eru til ráðstöfunar 20.000.000 í uppbyggingu grenndarstöðva. Tillaga 2018-2021 um 40.000.000 er ósamþykkt. Búið er að nota 676.720 kr. í þennan lið það sem af er ári.

1 - Uppsetning		2 - Árangur													
	Lykill	Lykill (T)	Kostn.st	Verk	Verk (T)	Verkeið	Verkeið (T)	Fjárhæð	Mótt. fjárhæð	Samtals	Áætlun (A)	Esk. áætlun (B)	Vinnuáætlun (C)		
1	5769	Eftirlitgjöld og önnur opinber gjöld	3108	30846	Grenndarstöðvar	105525	Grenndarstöðvar grendargámar	382.680,00	0,00	382.680,00	0,00	0,00	0,00		
2	5799	Óskipt fjárhagsáætlun	3108	30846	Grenndarstöðvar			0,00	0,00	0,00	20.000.000,00	20.000.000,00	20.000.000,00		
3	5602	Millivíðskipti umsjón og eftirlit á verk	3108	30846	Grenndarstöðvar	105525	Grenndarstöðvar grendargámar	294.040,00	0,00	294.040,00	0,00	0,00	0,00		
Σ								676.720,00	0,00	676.720,00	20.000.000,00	20.000.000,00	20.000.000,00		

Kortlagning

Helstu verkefni innan þjónustubáttarins

Samþykkt um meðhöndlun úrgangs í Reykjavík frá janúar 2017¹ kveður á um þjónustu við íbúa og rekstraraðila og meðhöndlun úrgangs á hverjum tíma. Íbúum Reykjavíkurborgar er boðið upp á fjórar tegundir af tunnum, 240 l gráa tunnu fyrir blandaðan heimilisúrgang sem losuð er að jafnaði á 14 daga fresti, 120 l spartunnu fyrir blandaðan heimilisúrgang sem losuð er að jafnaði á 14 daga fresti, 240 l bláa tunnu fyrir endurvinnanleg pappírsefni sem losuð er að jafnaði á 21 dags fresti og 240 l græna tunnu fyrir endurvinnanleg plastefni sem losuð er að jafnaði á 21 dags fresti. Þar sem stærri ílát henta, t.d. við fjöleignahús, getur Reykjavíkurborg ákveðið notkun þeirra. Gjaldið er mismunandi fyrir tunnurnar auk þess sem aukagjald er tekið ef tunnurnar eru í meira en 15 m fjarlægð frá hirðubíl. Einnig er hægt að óska eftir að heimilisúrgangur sé hirtur. Sjá nánar meðfylgjandi töflu²:

Ílát	Úrgangsflokkur	Hirðutíðni	Stærðir íláta	Verð á ári
Græn tunna	Plast	21 dagur að jafnaði	240 l tunna	9.300
Græn tunna	Plast	21 dagur að jafnaði	660 l ker	25.575
Blá tunna	Pappír og pappi	21 dagur að jafnaði	240 l tunna	9.400
Blá tunna	Pappír og pappi	21 dagur að jafnaði	660 l ker	25.850
Grá tunna	Blandaður úrgangur	14 dagar að jafnaði	240 l tunna	22.800
Grá tunna	Blandaður úrgangur	14 dagar að jafnaði	660 l ker	62.700
Spartunna	Blandaður úrgangur	14 dagar að jafnaði	120 l tunna	12.700

Rúmist úrgangur ekki í núverandi ílátum með lengri losunartíðni eru íbúar hvattir til að auka flokkun og skil endurvinnsluefna hvort sem er í tunnur við heimilið eða á grenndar- og endurvinnslustöðvar. Einnig er hægt að óska eftir að fjölga ílátum og/eða stækka ílát við heimilið.

Önnur sveitarfélög losa ílát við heimili á 14 daga fresti eða sjaldnar og innheimta eitt gjald óháð fjölda íláta, tegund úrgangs eða losunartíðni. Gjöld fyrir meðhöndlun úrgangs í Reykjavík eru innheimt með fasteignagjöldum og fara eftir fjölda og stærð tunna, tegund endurvinnsluefna, losunartíðni og fjarlægð frá hirðubíl. Því er til staðar hagrænn hvati fyrir íbúa til að skipta út grárri tunnu fyrir spartunnu eða græna eða bláa og að fækka ílátum. Íbúar hafa val um hvort þeir nýta sér þjónustuna og panta bláa tunnu við heimili sitt eða skila pappírsefnum á grenndar- eða endurvinnslustöðvar eða í aðrar endurvinnslutunnur. Pappírsefni sem skilað er til endurvinnslu eru flokkuð vélrænt í móttöku- og flokkunarstöð SORPU bs. í Gufunesi til að aðskilja bylgjupappa frá sléttum pappa og pappír. Efnið er pressað og baggað og síðan flutt til Svíþjóðar til frekari flokkunar og endurvinnslu.

Íbúar geta sótt um endurvinnslutunnu frá einkaaðilum sem hafa samkvæmt samþykkt Reykjavíkurborgar um meðhöndlun úrgangs undanþágu Heilbrigðiseftirlits Reykjavíkur til að safna

¹ <http://reykjavik.is/sites/default/files/samthykkt2017.pdf>

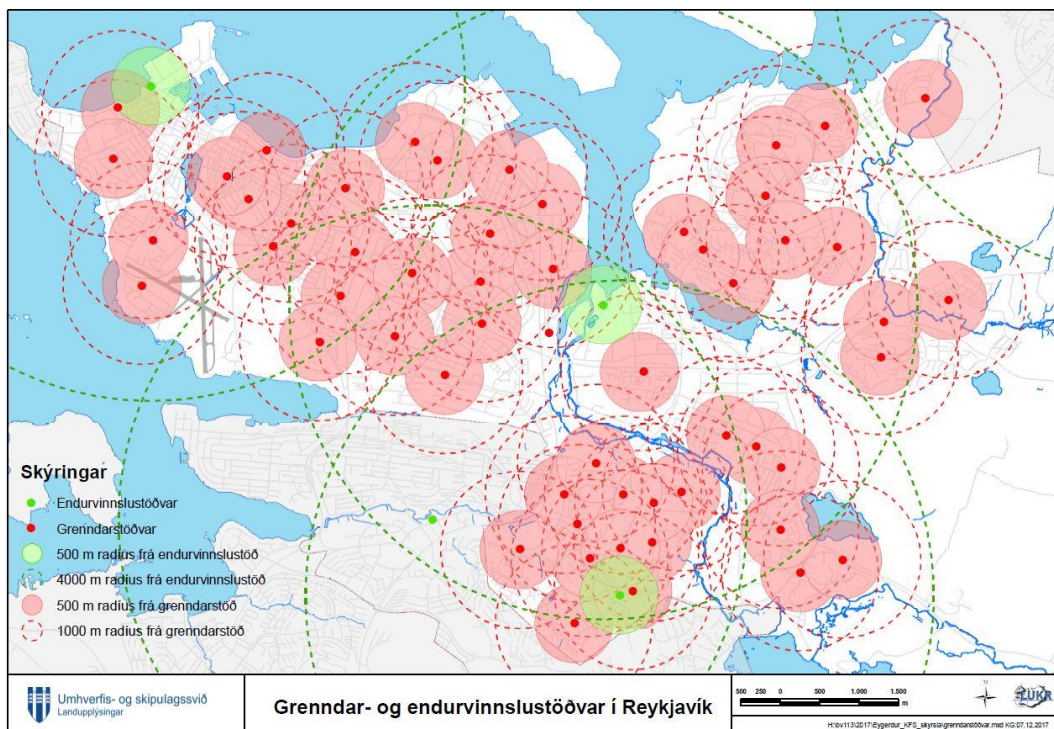
² <http://reykjavik.is/thjonusta/hirda-urgangs>

endurvinnsluefnum frá heimilum. Tveir aðilar hafa fengið slíka undanþágu og bjóða tunnur sem hægt er að setja í 7-8 tegundir endurvinnsluefna í sömu tunnuna. Málmar og rafhlöður fara í tunnurnar sem er umfram þá þjónustu sem Reykjavíkurborg býður heimilum. Undanþágur eru einungis veittar ef að þjónustan sem einkaaðilinn býður upp á er meiri en sú þjónusta sem Reykjavíkurborg býður upp á, þ.e. nái til söfnunar á fleiri úrgangsflokkum. Upplýsingagjöf til íbúa fer meðal annars fram á heimasíðu Reykjavíkurborgar og á sérstakri síðu sem borgin heldur úti um úrgangsmál (www.ekkirusl.is).

Grenndarstöðvar

Í dag eru 85 grenndarstöðvar á höfuðborgarsvæðinu, þar af 57 í Reykjavík³, þar sem boðið er upp á að skila endurvinnanlegum pappírsefnum og plasti. Glersöfnun er nú á 23 grenndarstöðvum í borginni og stefnt er að því að glersöfnun verði komin á allar 57 grenndarstöðvar borgarinnar árið 2020. Á grenndarstöðvum stendur Bandalag Íslenskra Skáta (BÍS) fyrir söfnun á skilagjaldsskyldum umbúðum auk þess sem Rauði krossinn er með söfnunargáma fyrir fatnað, skó og annan textíluúrgang. SORPA bs. sér um samning fyrir hönd aðildarsveitarfélaganna um leigu og losun á gámum á grenndarstöðvum. Reykjavíkurborg hefur umsjón með hreinsun í kringum stöðvarnar, þríf á gámum og ákveður staðsetningu þeirra.

Í samþykkt um meðhöndlun úrgangs í Reykjavíkurborg kemur fram að grenndarstöðvar skulu vera aðgengilegar öllum borgarbúum. Stöðvarnar skulu staðsettar á áberandi stöðum, þar sem íbúar og gestir borgarinnar eiga erindi og þar sem aðgengi er gott hvort sem er gangandi, hjólandi eða akandi. Þéttleiki grenndarstöðva skal vera þannig að að jafnaði verði ekki meira en 1 km fyrir íbúa að grenndarstöð. Á mynd 1 má sjá staðsetningu grenndarstöðva og endurvinnslustöðva auk þess sem nærsvæði þeirra eru afmörkuð með hringjum.



Mynd 1: Fjarlægðir milli grenndar- og endurvinnslustöðva.

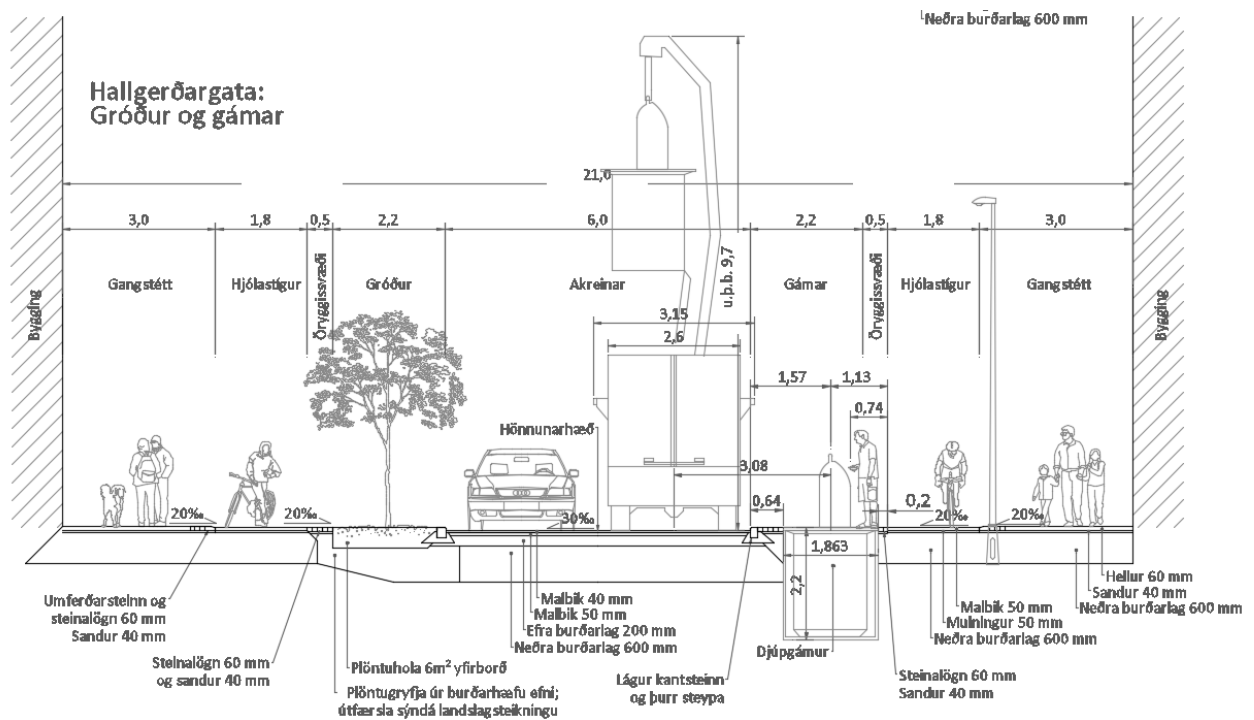
³ http://reykjavik.is/sites/default/files/grenndargamar_listi_stadsetningar_jun_2016.pdf

Endurvinnslustöðvar

SORPA rekur sex endurvinnslustöðvar í dag, þar af þrjár í Reykjavík sem eru við Sævarhöfða, við Ánanaust og við Jafnasel. Gjald vegna reksturs endurvinnslustöðva er innheimt með fasteignagjöldum og er í dag 13.340 kr/íbúð⁴. Endurvinnslustöðvarnar taka á móti 36 úrgangsflokkum og eru ætlaðar til losunar smærri farma, undir 2 m³. Þéttleiki endurvinnslustöðva skal skv. samþykkt um meðhöndlun úrgangs í Reykjavíkurborg, að jafnaði þannig að ekki verði meira en 4 km fyrir íbúa á endurvinnslustöð

Hirða í framtíðinni – Djúpgámar og umhverfi grenndarstöðva

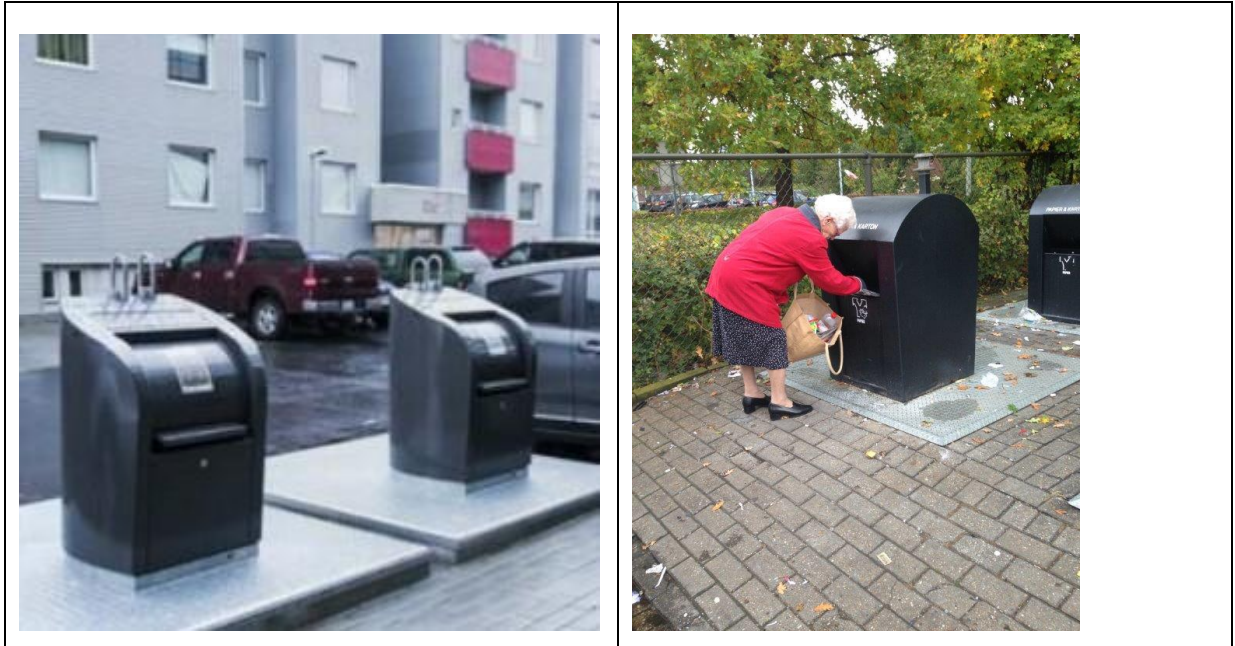
Í nýjum hverfum Reykjavíkurborgar er stefnt að því að vera með breytt fyrirkomulag á hirðu úrgangs með því að taka í notkun djúpgáma, sem eru niðurgöfnir gámar fyrir heimilissorp. Í skipulagi nýrra hverfa hefur verið gert ráð fyrir þessu fyrirkomulagi. Djúpgámar eru að jafnaði hafðir upp við götur til að tryggja aðgengi losunarbíla að þeim, og í því samhengi er nauðsynlegt að huga að ráðstöfunum vegna umferðaröryggis, ekki síst fyrir gangandi og hjólandi vegfarendur þar sem að skipulag gerir ráð fyrir að íbúar þurfi að fara yfir hjólastíg til að komast að djúpgámum, sjá mynd 2:



Mynd 2: Drög að skipulagi í nýju hverfi borgarinnar

Haustið 2017 var hafin vinna við hönnun yfirborðs hjá djúpgámum af hálfu Skrifstofu eigna og atvinnuþróunar, USK og Eflu verkfræðistofu. Þar sem að aðgengi hreyfihamlaða að þessum nýju djúpgámum hefur komið til umræðu þá hafa upplýsingar um fyrirætlanirnar verið sendar ferlinefnd Reykjavíkurborgar til skoðunar. Mikilvægt er einnig að hugað verði að lýsingu í þessu samhengi og þá er það einnig úrlausnarefni hversu löng fjarlægð frá dyrum íbúa að djúpgámum er hæfileg. Til að sýna hvernig aðgengi getur verið misjafnt að djúpgámum eru hér tvær myndir:

⁴ <http://reykjavik.is/gjaldskrar/gjaldskra-fyrir-medhondlun-urgangs-i-reykjavikurborg>



Mynd 3 og 4: Aðgengi að djúpgámum í sveitarfélagi á Íslandi (vinstri, mynd af heimasíðu Gámafélagsins) og í Þýskalandi (hægri, mynd úr einkasafni Eygerðar Margrétardóttur). Á myndinni frá Þýskalandi sést að enginn kantur er í kringum lúgu djúpgámsins, en greinilegur kantur er við lúga djúpgámanna á myndinni frá Íslandi.

Hjá umhverfis- og úrgangsstjórnun eru uppi áætlanir um að breyta umhverfi grenndarstöðva á næstu árum með það að markmiði að gera þær snyrtilegri og aðgengilegri. Eins og staðan er í dag er hætta á að rusl sem skilið er eftir hjá grenndarstöðvum en ekki ofaní þar til gerðum gámum eins og ætlast er til, fari á hreyfingu í veðrum og vindum með mjög neikvæðum áhrifum á snyrtileika umhverfisins. Vegna þessa eru áætlanir um að setja upp veggeiningar við grenndarstöðvar sem stoppa fok rusls. Einingarnar verða úr endurunnu plasti og þannig úr garði gerðar að hægt sé að sjá í gegnum þær. Samkvæmt áætlun á að breyta umhverfi í kringum 1-2 grenndarstöðvar árið 2017 og svo smám saman breyta öðrum grenndarstöðvum á næstu árum.

Við rýningu á þessari aðgerð frá kynjasjónarmiði komu fram athugasemdir um öryggistilfinningu en það er þekkt að fólk, ekki síst konur, börn og ungmenni finni fyrir óöryggi í almannarýmum sem eru þannig úr garði gerð að þau eru stúkuð af á einhvern hátt. Hafa undirgöng verið nefnd í því samhengi en einnig staðir þar sem lýsingu er ábótavant svo sem gönguleiðir sem eru fjarri íbúagötum og illa upplýstar (sbr. umræðu fyrir nokkrum misserum um Klambratún⁵). Hópurinn gerir því þær athugasemdir við þessar fyrirætlanir og beinir þeim til stjórnenda þjónustubáttar að hugað verði sérstaklega að því að góð lýsing verði í umhverfi grenndarstöðva, þær verði ekki lokaðar meira af en nauðsynlegt er til að stuðla að snyrtilegu umhverfi og þær séu staðsettar í alfaraleið en ekki utan leiða. Þetta er í samræmi við það sem kemur fram í viðauka II við aðgerðaráætlun í úrgangamálum í Reykjavík til 2020⁶, þar sem segir:

Grenndarstöðvum verða valdir staðir þar sem þær eru sýnilegar í borgarlandslaginu, eru aðgengilegar gangandi jafnt sem akandi umferð og þar sem íbúar og gestir borgarinnar eiga erindi – eru „í leiðinni“.

⁵ <http://www.visir.is/g/2017170139717/baeta-lysingu-a-klambratuni-og-gera-tunid-ad-heitum-reit>

⁶ http://reykjavik.is/sites/default/files/USK/adgerdaaetlun_i_urgangsmalum_i_reykjavik_til_2020.pdf

Ráðstafanir vegna þjónustu við jaðarsetta hópa

Samkomulag hefur verið gert við Alzheimer samtökin og félag blindra og sjónskerta. Íbúar sem hafa Alzheimer geta skráð sig hjá samtökunum sem sendir lista til Sorphirðunnar. Þannig er séð til þess að ekki verði skildar eftir gráar tunnur þó flokkað sé rangt eins og gert er frá öðrum íbúum. Félag blindra og sjónskertra getur haft samband við Sorphirðuna og samkomulag er um að Sorphirðan bori mismörg göt í tunnulokið eftir því um hvaða úrgangsflokk ræðir. Fyrirkomulagið er ekki skriflegt heldur vel kynnt fyrir forsvarsmönnum viðkomandi samtaka. Ekki hefur reynt á fyrirkomulagið, þ.e. Sorphirðunni hafa ekki borist upplýsingar um íbúa sem óskað hafa eftir þessari þjónustu.

Samkvæmt samþykkt um meðhöndlun úrgangs er Reykjavíkurborg heimilt að veita öryrkjum og eldri borgurum undanþágu frá ákvæði um viðbótalosunargjald vegna 15 metra reglu.

Upplýsingar varðandi flokkun eru á íslensku, pólsku og ensku auk myndrænnar framsetningar á grenndarstöðvum.

Sorphirða Reykjavíkur reynir eftir fremsta megni að gæta jafnræðis íbúana enda ein skylda einingarinnar skv. stjórnsýslulögum. Sorphirðan gerir sjaldan undanþágur frá reglum, til að gæta jafnræðissjónarmiða.

Hugsanlegir veikleikar í þjónustu við þjónustuþega sem standa höllum fæti

- Ekki er leyfilegt að leggja sorphirðugjöld á ósamþykkt íbúðahúsnæði. Leigjendur í ósamþykktu íbúðahúsnæði geta því ekki fengið þjónustu hjá Sorphirðu Reykjavíkur. Þeir þurfa því að fá sömu þjónustu hjá einkaaðilum (ef til vill fyrir hærra gjald), nota ruslastampa til að losa sig við sorph eða fara með allan úrgang á endurvinnslustöð.
- Leigjendur í samþykktu húsnæði geta þurft að búa við það að leigusali ákveði ófullnægjandi fjölda tunna. Séu tunnur ítrekað yfirfullar er leitað aðkomu heilbrigðiseftirlits Reykjavíkur að málinu (í samræmi við 4. gr. og 11. gr. í samþykkt um meðhöndlun úrgangs í Reykjavíkurborg) og sett í gang ferli til að fjölga sorphlátum í samræmi við reglugerð um meðhöndlun úrgangs nr. 737/2003⁷ hvar segir í 17. gr.: *Heilbrigðisnefnd getur gefið fyrirmæli um fjölda, staðsetningu, gerð og þrif sorphláta. Að öðru leyti er vísað til byggingarreglugerðar.*
- Þrátt fyrir að upplýsingagjöf um flokkun sé á pólsku og ensku auk íslensku og myndrænnar framsetningar á grenndarstöðvum, er ekki hið sama að segja um merkingar á endurvinnslustöðvum.
- Ábyrgð er sett á borgarbúa að flokka sorph og halda aðgengismálum í lagi (en það er vinnuverndarmál fyrir starfsfólk sorphirðu). Rukkað er fyrir tunnur og standa sorphirðugjöld undir rekstri sorphirðunnar, en eru ekki niðurgreidd af öðrum tekjustofnum eða nýtt til að niðurgreiða aðra tekjustofna. Efnahagslegir hvatar eru til að hvetja fólk til að flokka meira frekar en minna. Ekki má setja pappír/pappa í tunnur með blönduðum úrgangi heldur þarf að kaupa slíka tunnu. Fyrir þau sem ekki vilja gera það er hægt að fara með pappír á grenndarstöðvar. Ekki er vitað til þess að samspil efnahagslegrar stöðu og hreyfihömlunar

⁷ <https://www.reglugerd.is/reglugerdir/eftir-raduneytum/umhverfisraduneyti/nr/4586>

geri að verkum að þetta sé sérstaklega íþyngjandi fyrir borgara sem svo er ástatt um, en það er mögulegt.

- Vísbendingar eru um að það sé uppsöfnuð þörf til staðar þegar endurvinnslustöðvar opna kl. 12 alla daga (einungis er opið frá kl. 8 að Breiðhelli í Hafnarfirði á virkum dögum). Þó að vísbendingar séu um að það sé þörf fyrir að stöðvarnar opni fyrr, er ekki er vitað til að þessi opnunartími komi sérstaklega illa við einhverja jaðarsetta hópa.
- Í 3ja mgr. í gr. 6 í samþykkt um meðhöndlun úrgangs í Reykjavíkurborg segir: „Halda skal greiðfærri leið að ílátum undir úrgang og hreinsa burt snjó á vetrum“. Stöku sinnum koma athugasemdir frá þjónustugegum um að þeir geti ekki uppfyllt þetta atriði, og getur það verið vegna heilsubrests, fötlunar eða aldurs. Það er hins vegar hvorki partur af þjónustu USK né VEL að aðstoða fólk við að fá snjómokstur. Þau sem svo er ástatt um þurfa þá að reiða sig á aðstandendur og/eða nágretta.

Kynjasamsetning þeirra sem nýta sér þjónustuna

Þjónustan ætti að koma fólki jafn vel, burtséð frá kyni. Hins vegar er umhugsunarvert hvort að kynjuð verkaskipting innan fjölskyldna hafi þau áhrif að þjónustan og gæði hennar hafi meiri áhrif á eitt kyn frekar en önnur, en samkvæmt rannsóknnum sinna konur enn heimilisstörfum í meira mæli en karlar⁸.

Í aðdraganda þessarar greiningar var ákveðið að kynjagreina kvartanir sem berast Sorphirðunni. Kvartanir sem borist hafa sorphirðunni frá 15. maí sl. til 9. október eru eftirfarandi: **182 kvartanir**, þar af 104 frá konum, 70 frá karlmönnum og óvíst um kyn í 8 tilfellum. Það þýðir að af þeim tilvikum þar sem vitað er með vissu kyn þess sem hringdi og kvartaði, voru tæp 60% tilfella konur en í rúmum 40% tilvika voru það karlar. Það getur bent til að ábyrgð á þessum málum innan heimilisins sé frekar á herðum kvenna.

Í neyslukönnun Sorpu fyrir 2016 kom fram að árið 2016 fóru konur að jafnaði 12,2 sinnum á ári á endurvinnslustöðvar Sorpu, og karlar að jafnaði 13,1 sinni. Í könnuninni var einnig spurt: „Flokkar þú eða þið á heimilinu...?“ og spurt um fjölmarga endurvinnsluflokka. Oftast var lítill munur á flokkun milli kynja, en konur sögðu áberandi oftast en karlar að þær flokkuðu föt, klæði og skó (um 90% kvenna og tæp 80% karla kveðst flokka föt, klæði og skó). Orðalag spurningarinnar er reyndar til þess fallið að fólk svari jákvætt ef fjölskyldumeðlimir flokka, hvort sem að þau sjálf taka mikinn eða lítinn þátt í því. Áhugavert væri að spyrja hvað fólk taki sjálft þátt í að flokka, og hvað er umfram það flokkað innan heimilisins, af öðrum.

Viðhorfskönnun um flokkun úrgangs og endurvinnslu á höfuðborgarsvæðinu

Sorpa og Reykjavíkurborg létu í mars 2014 framkvæma könnun með það að markmiði að kanna umfang flokkunar meðal íbúa höfuðborgarsvæðisins, hvert fólk fari með flokkaðan úrgang og hvort fólk sé reiðubúið að flokka meira. Könnunin var netkönnun og var þátttökuhlutfall 61,2%. Könnunin var ítarleg og inniber mikið af upplýsingum. Þar sem var marktækur og verulegur kynjamunur (hér er miðað við að um eða yfir 10% munur sé á svörum kynjanna) virðast svör benda til þess að konur

⁸ https://www.stjornarradid.is/media/velferdarraduneyti-media/media/rit-og-skырslur-2015/Stada_karla_og_kvenna_29052015.pdf

flokki oftast en karlar klæði og skó og nytjahluti s.s. húsgögn, bækur, leikföng o.fl. 79% kvenna sögðust alltaf eða oftast flokka klæði og skó en 59% karla svöruðu á sama hátt. 82% kvenna sögðust alltaf eða oftast flokka nytjahluti en 66% karla.

Spurt var hvort að þátttakendur myndu flokka ákveðna úrgangsflokka mikið meira, nokkuð meira eða jafnmikið og þau gerðu þegar ef þeir úrgangsflokkar væru sóttir sérstaklega heim til þeirra. Marktækur og verulegur munur á svörum kynjanna var varðandi ýmsa slíka úrgangsflokka. Konur sögðust myndu flokka mikið eða nokkuð meira lífrænan eldhúsúrgang, garðaúrgang, gler, steinefni og málma, væri það sótt heim til þeirra. Í öllum tilfellum sögðu yfir 50% kvenna að þær myndu flokka mikið eða nokkuð meira, og í öllum tilfellum var meira en 10% munur á kynjunum. Í sama anda þá segja 59% kvenna að sá valkostur sem henti þeim best þegar kemur að því að losa sig/heimilið við endurvinnanlegan heimilisúrgang, sé að hafa tunnu við heimilið og greiða fyrir þá viðbótarpjónustu. 45% karla svara á sama hátt og munurinn er marktækur. 23% karla svara hins vegar að það að fara með úrganginn á endurvinnslustöð henti þeim best, en bara um 10% kvenna svara á þann hátt.

Þá var spurt að því hvort að fólk myndi flokka ákveðna úrgangsflokka mikið meira, nokkuð meira eða jafnmikið í dag ef þau gætu skilað þeim á grenndarstöð. Samkvæmt niðurstöðunum myndu marktækt fleiri konur en karlar gera slíkt hvað varðar lífrænan úrgang, garðaúrgang, gler⁹, steinefni og málma. Frá 40% og upp í ríflega 50% kvenna svöruðu þannig fyrir hvern flokk, og í öllum tilfellum var meira en 10% munur á kynjunum.

Einnig gefa svör til kynna að marktækt fleiri konur en karlar séu að minnka magn matvæla sem er hent eða geti vel hugsað sér að gera það (90% kvk. á móti 82% kk.), forðist einnota drykkjarumbúðir eða geti vel hugsað sér að gera það (59% kvk. á móti 46% kk.) og hreinsi/þvoi umbúðir fyrir skil til endurvinnslu eða geti vel hugsað sér að gera það (83% kvk. á móti 72% kk.). 18% karla geta ekki hugsað sér að hreinsa/þvo umbúðir á móti 5% kvenna). Munurinn er marktækur í öllum tilfellum¹⁰.

Á þessu má sjá að það er nokkur munur á körlum og konum þegar að kemur að flokkun úrgangs, endurvinnslu og þeim valkostum sem þau kjósa í því samhengi. Niðurstöðurnar geta verið nýtilegar þegar kemur að því að meta hvaða þjónustu á að bjóða upp á af hálfu Sorphirðu Reykjavíkur.

Kynjasamsetning starfsmannahóps og jafnréttismarkmið

Í október 2017 störfuðu alls 52 starfsmenn hjá Sorphirðu Reykjavíkur. Þar af voru 5 konur eða tæp 10%. 3 konur störfuðu við stjórnun og voru staðsettar á skrifstofu (rekstrarstjóri, rekstrarfulltrúi og deildarstjóri). Ein kona er afleysingaflokkstjóri af samtals 12 flokkstjórum og afleysingaflokkstjórum, og 1 kona er í hópi 37 almennra starfsmanna.

Sorphirðan fylgir stefnu Reykjavíkurborgar um mannréttinda og jafnréttismál. Reynt er að höfða til og ráða bæði konur og karla til starfa og þar sem að karlar eru talsvert fleiri á vinnustaðnum hafa stjórnendur lengi haft það viðmið að ráða konur ef að umsækjendur af báðum kynjum eru um starf

⁹ Ath. síðan þá hafa bæst við glergámar á mörgum grenndarstöðvum

¹⁰ Ath. umfjöllun um könnun Sorpu er ekki tæmandi varðandi hvar var marktækur munur á kynjum, þar sem hún er mjög viðamikil. Gerð var grein fyrir helstu niðurstöðum þar sem var verulegur og marktækur kynjamunur. Einnig eru upplýsingar í könnuninni greindar eftir aldri, búsetu, menntun, fjölskyldutekjum, fjölda á heimili, húsnæði og fjölda tunna við heimili.

og eru jafn hæfir. Reynt hefur verið að ráða jafnt hlutfall kvenna og karla í sumarafleysingar. Erlendir starfsmenn eru 4, einn frá Víetnam, tveir frá Póllandi og einn frá Gana.

Í lok árs 2017 er fyrirhugað að hefja tilraunaverkefni um jafnari kynjahlutföll á nokkrum starfsstöðum borgarinnar, meðal annars hjá Sorphirðu Reykjavíkur. Markmið verkefnisins er að kynjahlutföll verði jafnari og almenn þekking á jafnréttismálum aukist.

Samþætting starfs og einkalífs

Þegar kemur að samræmingu starfs og einkalífs hjá starfsfólki reynir Sorphirðan eftir fremsta megni að koma á móts við þarfir og óskir starfsmanna vegna fjarveru t.d. vegna fjölskylduaðstæðna, en lítill sveigjanleiki er þó til staðar til að koma á móts við starfsfólk umfram lögbundina samninga.

Vinnufyrirkomulagið er þannig að árangur ræðst af fjöldanum, mikil samvinna er lögð í að ná sama marki. Það væri aukinheldur verkstjórnunarlega erfitt að veita mikla sveigju til einstaklinga eða afmarkaðra hópa þar sem verið verður að klárast, enda veldur það erfiðleikum og aukinni yfirvinnu ef að illa gengur að klára verkefni dagsins. Stokka þyrfti upp vinnufyrirkomulagi verulega ef ætti að auka sveigjanleika á vinnustaðnum, og bæði ávinningur af slíku fyrir starfsmenn og áreiðanleiki þjónustu yrði að vera tryggður.

Vinnudagur starfsfólks hefst mjög snemma, áður en t.d. leikskólar opna. Flokkstjórar/bílstjórar vinna frá 06:00 til ca. 15:30 á hefðbundnum degi. Almennir starfsmenn eru sóttir áleiðis heim frá kl. 06:30-06:55, byrjað á vinnustað kl. 7:00, fara svo í hlé milli kl. 10-11 (kaffi/matur), vinna svo til 14:30 og eru svo keyrðir áleiðis heim aftur – á hefðbundnum degi. Ef illa gengur t.d. vegna veðurs, frídaga, bilana bíla eða fjarveru starfsmanna þá er unnið stundum klukkustund lengur – til 15:30 og/eða laugardag eða frídaginn (t.d. sumardaginn fyrsta, Skírdag o.þ.h.).

Í viðhorfskönnun starfsfólks sem fór fram vorið 2017 kemur fram að starfsfólk Sorphirðu upplifir minni sveigjanleika í starfi og ekki jafn mikið jafnvægi milli starfs og einkalífs heldur en meðaltal fyrir USK gefur til kynna¹¹. Á 5 stiga skala mælist sveigjanleiki í starfi 3,77 hjá Sorphirðu miðað við 4,23 hjá USK í heild. 20% svarenda hjá Sorphirðu eru mjög eða frekar ósammála því að þau hafi sveigjanleika til að samræma starf og einkalíf, þar af 10% mjög ósammála. 63,4% eru hins vegar mjög eða frekar sammála því að þau hafi sveigjanleika til að samræma starf og einkalíf. 6,7% eru frekar ósammála því að hjá þeim sé gott jafnvægi milli starfs og einkalífs, en 73,4% svara að því séu þau frekar eða mjög sammála.

Jafnréttismarkmið

Þjónustuþátturinn hefur ekki skilgreind jafnréttismarkmið. Hins vegar er með veitingu þessarar grunnþjónustu stuðlað að efnahagslegu jafnræði íbúa með aðgengi að grenndargámum og því að skylt er að hafa að minnsta kosti eina tunnu við hús og er kostnaður við það innheimtur í fasteignagjöldum. Þá stuðlar það að jöfnun á aðgengi til góðrar heilsu, því sé rusl ekki hirt er það ógn við hollustuhætti, eykur hættu á mengun og meindýrum og hefur neikvæð áhrif á aðbúnað fólks.

¹¹ Þess ber að geta að svarhlutfall meðal Sorphirðu var 60%. 32 af þá 53 starfsmönnum svöruðu könnuninni.

Aðgerðir

Starfshópurinn leggur til eftirtaldar aðgerðir:

1. Kynningarefni sem Sorphirðan sendi frá sér leitist við að brjóta upp kynjaðar staðalímyndir eins og hægt er. Stjórnendur hafi þetta markmið í huga þegar að teknar eru ákvarðanir um gerð kynningarefnis.
2. Fulltrúar Sorphirðunnar sem koma að ákvarðanatöku varðandi endurvinnslustöðvar leggi til og fylgi eftir að upplýsingagjöf um flokkun sé á pólsku og ensku auk íslensku og myndrænnar framsetningu á endurvinnslustöðvum.
3. Við endurbætur á umhverfi grenndarstöðva verði hugað sérstaklega að því að góð lýsing verði í umhverfi grenndarstöðvanna, þær verði ekki lokaðar meira af en nauðsynlegt er til að stuðla að snyrtilegu umhverfi og séu ávallt staðsettar í alfaraleið. Hafa skal í huga mismunandi öryggistilfinningu almennings þegar gerðar eru breytingar á umhverfi þjónustunnar.
4. Því sé beint til Skipulagsfulltrúa í samvinnu við deild umhverfis- og úrgangsstjórnunar að leitað sé álits Ferlinefndar borgarinnar varðandi aðgengi að djúpgámum við íbúðarhúsnæði og hæfileg viðmið fjarlægðar frá dyrum íbúa að djúpgámum.
5. Stjórnendur Sorphirðu setji sér verklagsreglur um farveg beiðna um aukna þjónustu/undanþágur vegna jaðarsettra hópa og miði við jafnræði borgarannar og þær undanþágur sem nú þegar eru veittar. Samþykkt um meðhöndlun úrgangs verður endurskoðuð á næstu árum og skal þá sérstaklega hugað að þessu.
6. Þátttaka í tilraunaverkefni um jafnara kynjahlutfall á vinnustöðum.

Eftirlit og mat

Skýrslan skal kynnt fyrir stýrihópi KFS, sviðsstjóra og loks umhverfis- og skipulagsráði.

9 mánuðum eftir skil þessarar skýrslu fundi starfshópurinn um hvernig tekist hafi til með aðgerðir þær sem lagðar hafa verið til. Niðurstöður þess fundar skulu kynntar sviðsstjóra.

Fylgigögn

Jafnréttismat frá vori 2015 um tillögu um að bjóða upp á hirðu á plasti við heimili til endurvinnslu.

Jafnréttismat frá vori 2015 um tillögu um að bjóða upp á söfnun á gleri á grenndarstöðvum í áföngum.