

Atvinnuátak

Greiningar- og aðgerðaráætlun með aðferðafræði
kynjaðrar fjárhags- og starfsáætlunar



Skrifstofa borgarstjóra og borgarritara

Efnisyfirlit

INNGANGUR	3
ATVINNULEYSI	4
ÁTAKSVERKEFNI 2009-2012	7
VINNANDI VEGUR	9
KYN.....	9
ALDUR.....	10
RÍKISFANG.....	12
MENNTUN.....	13
SUMARÁTAK 2013	15
AÐGERÐIR	17
AÐGERÐIR TIL ÞESS AÐ JAFNA ÁRSTÍÐASVEIFLU ATVINNULEYSIS.....	17
AÐ BRJÓTA UPP KYNSKIPTAN VINNUMARKAÐ.....	18
UMRÆÐA	19
HEIMILDASKRÁ	21

INNGANGUR

Skrifstofu borgarstjóra og borgarritara var falið að ráðast í það verkefni að skoða atvinnuáttak með aðferðafræði kynjaðrar fjárhags- og starfsáætlunar. Eigendur verkefnisins eru Ellý Katrín Guðmundsdóttir, borgarritari og Helga Björg Ragnarsdóttir, skrifstofustjóri á skrifstofu borgarstjóra og borgarritara. Teymistjóri var Ragnhildur Ísaksdóttir, en í teyminu voru Harpa Hrund Berndsen, Hilmar Magnússon og Svavar Jósepsson.

Greindir voru þrjú afmarkaðaðir þættir.

Í fyrsta lagi voru skoðaðar ráðningar í vinnumarkaðsúrræði hjá Reykjavíkurborg frá 2009 til 2012 og þær bornar saman við atvinnuleysi í Reykjavík. Vinnumarkaðsaðgerðir Reykjavíkurborgar hafa tekið breytingum á þessum tíma. Árið 2009 var farið í átaksverkefni nefnt Völundarverkefni, auk þess sem starfsstaðir borgarinnar voru hvattir til að ráða atvinnuleitendur í gegnum þau vinnumarkaðsúrræði sem ríkisvaldið bauð upp á. Árið 2010 var haldið áfram með Völundarverkefnið, ráðist var í viðhaldsverkefni og sérstök fjárveiting var samþykkt til þess að gera starfsstöðvum borgarinnar kleift að ráða til sín fólk í atvinnuáttaksverkefni. Árið 2011 var einnig sérstök fjárveiting í atvinnuáttaksverkefni samþykkt. Árið 2012 var enn stærri fjárveiting samþykkt, einkum vegna átaksins Vinnandi vegur sem var mun umfangsmeira en fyrri verkefni.

Í eftirfarandi rannsókn eru ráðningar í vinnumarkaðsúrræði hjá Reykjavíkurborg skoðaðar m.t.t. kyns, aldurs, menntunar og ríkisfangs atvinnuleitenda og eftir aðstæðum athugað hvort þær endurspegli atvinnuleysi í Reykjavík. Jafnframt var skoðað hvort ráðningar beindust í meiri eða minna mæli að ákveðnum hópi. Einnig verða birtar tölur um heildarráðningar árin 2009-2012 til að fá fram heildarmyndina.

Í öðru lagi var átaksverkefnið Vinnandi vegur sérstaklega skoðað en það stóð yfir frá mars til júní 2012. Skoðuð voru atvinnutilboð Reykjavíkurborgar til borgarþúa sem voru við það að missa rétt sinn til atvinnuleysisbóta, þ.e. hvaða einstaklingar voru ráðnir og hvaða einstaklingar höfnuðu störfum. Farið var yfir árangur verkefnisins og áhrif þess á kynin. Að auki var skoðað hvaða einstaklingar voru ráðnir áfram.

Í þriðja lagi var skoðað sumarátak námsmanna sem sóttu um fjárhagsaðstoð 2013, þ.e. hvaða einstaklingar sóttu um sumarátaksstörf, hverjir voru ráðnir og hverjir höfnuðu starfi.

Helsta markmið þessa verkefnis er að greina vinnumarkaðsaðgerðir sem Reykjavíkurborg hefur staðið fyrir, með það að leiðarljósi að afla upplýsinga sem nýst geta til að tryggja jafnrétti kynjanna í baráttu við atvinnuleysi.

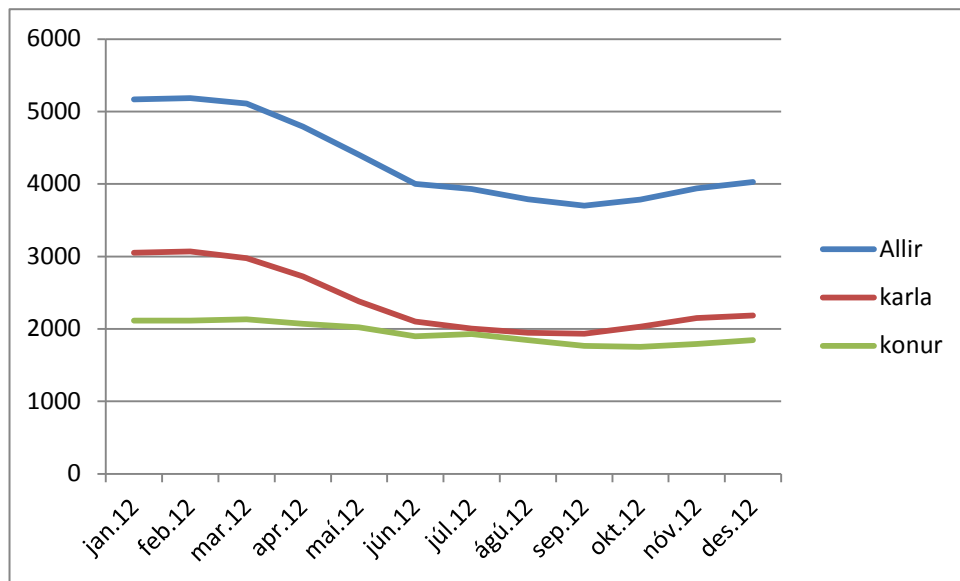
ATVINNULEYSI

Gögn frá Vinnumálastofnun (2013a) sýna að á tímabilinu október 2008 til lok árs 2012 var heildaratvinnuleysi í Reykjavík mest í júní 2009. Flestir karlar voru atvinnulausir í lok mars 2009, eða 4667. Flestar konur voru atvinnulausar í lok júlí 2009, eða 2853. Talsvert fleiri karlar hafa verið án atvinnu heldur en konur, en dregið hefur saman milli karla og kvenna yfir sumarmánuðina. Samarið 2012 var munurinn á fjölda atvinnulausra karla og kvenna hvað minnstur miðað við árin á undan (sjá mynd 1).

Frá marsmánuði 2012 hefur dregið úr atvinnuleysi hjá körlum og konum, og í september 2012 mældist minnsta atvinnuleysið síðan í lok árs 2008. Atvinnulausum fór svo aftur fjölgandi síðustu þrjú mánuði ársins 2012, en það er í samræmi við eðlilegar árstíðasveiflur atvinnuleysis (sjá mynd 2). Eins og mynd 1 sýnir eru árstíðasveiflur atvinnuleysis talsverðar en atvinnuleysi er jafnan mest í öðrum ársfjórðungi.

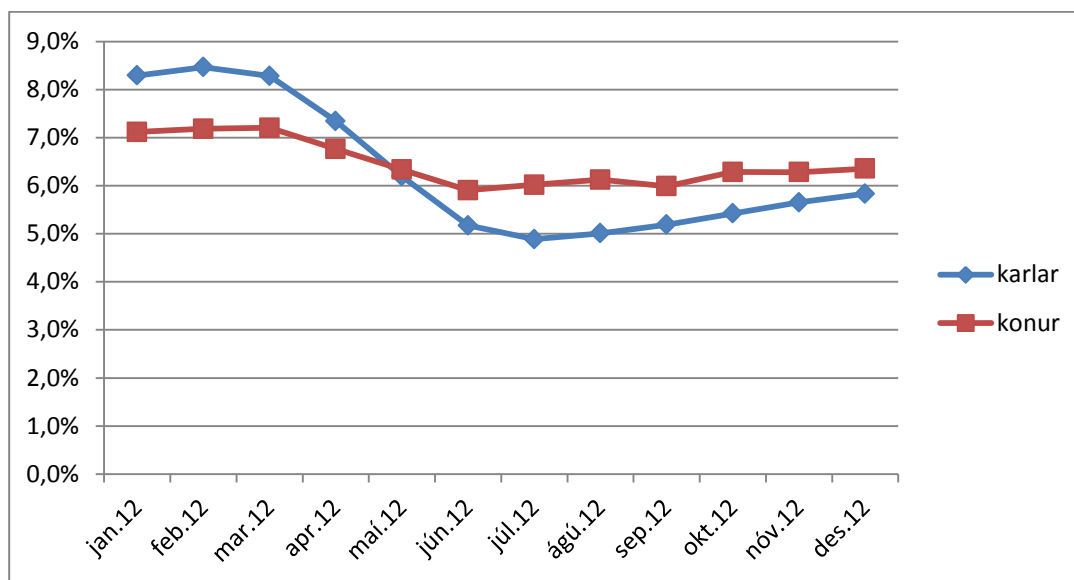


Mynd 1. Fjöldi atvinnulausra í Reykjavík í lok hvers mánaðar eftir kyni (VMST 2013a).



Mynd 2. Fjöldi atvinnulausra í Reykjavík í lok hvers mánaðar 2012 eftir kyni (VMST 2013a).

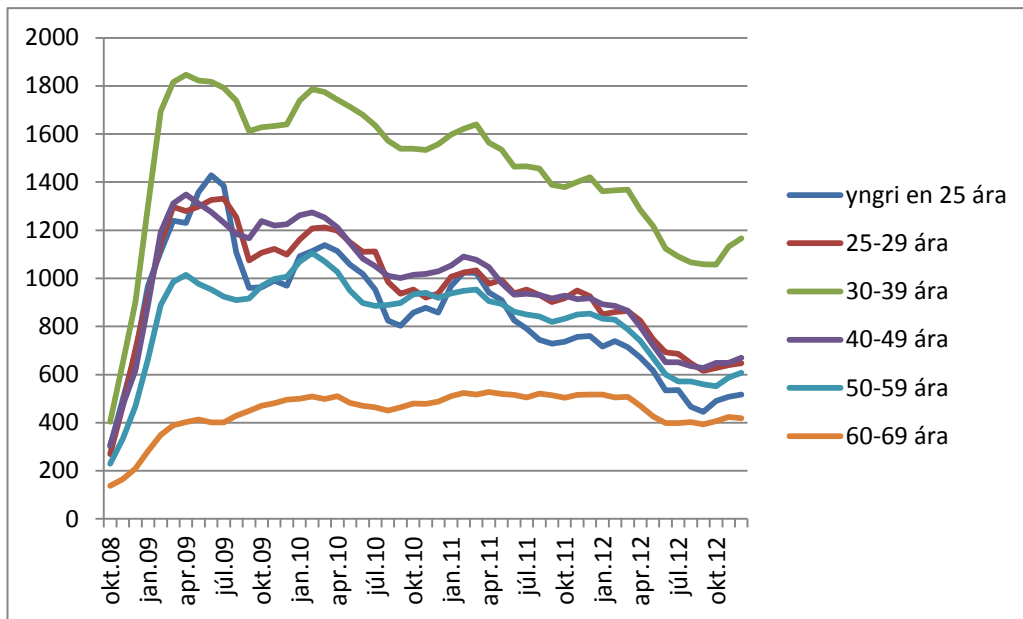
Ef atvinnuleysi er skoðað sem hlutfall af mannafla má sjá á mynd 3 að í upphafi árs 2012 var atvinnuleysi meðal karla á höfuðborgarsvæðinu 8,3% og kvenna 7,1%. Í maí var atvinnuleysi hjá báðum kynjum um 6% og síðan þá hefur hlutfallslegt atvinnuleysi verið meira meðal kvenna heldur en karla. Í lok árs 2012 var atvinnuleysi karla 5,8% og kvenna 6,4% (VMST, 2013b).



Mynd 3. Atvinnuleysi á höfuðborgarsvæðinu sem hlutfall af mannafla (VMST 2013b).

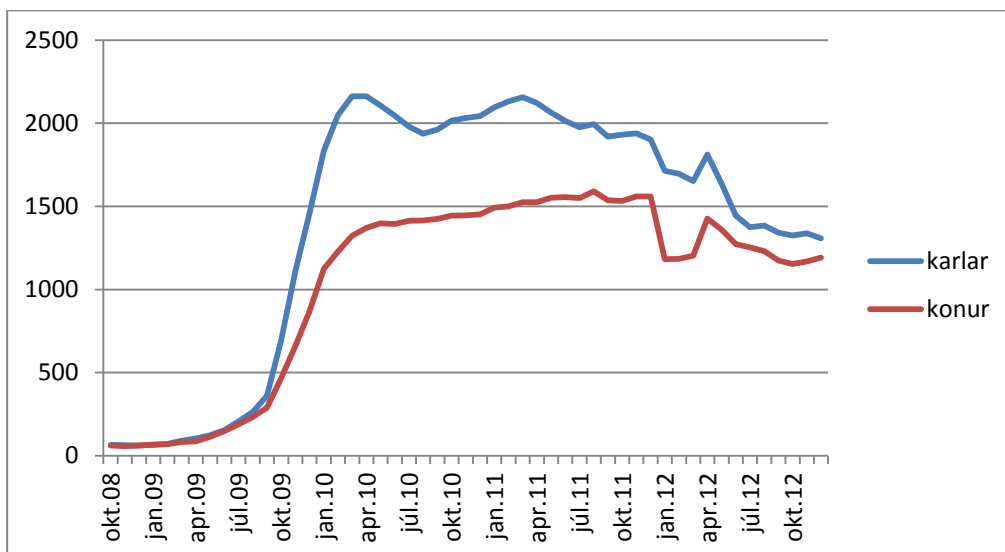
Ef aldurssamsetning atvinnulausra er skoðuð sést á mynd 4 að minnst er um atvinnuleysi í aldursflokknum 60-69 ára, en mest er atvinnuleysi í aldurshópnum 30-39 ára. Talsvert mikill

munur var á fjölmennasta og fámennasta hópnum en árið 2012 dró heldur saman með hópnum. Minnkun hefur verið í atvinnuleysi hjá öllum hópnum nema þeim elsta (VMST, 2013c).



Mynd 4. Fjöldi atvinnulausra í Reykjavík í lok hvers mánaðar eftir aldri (VMST, 2013c).

Þeir sem hafa verið atvinnulausir lengur en 12 mánuði samfelld teljast til langtímaatvinnulausra. Í lok árs 2012 voru langtímaatvinnulausir í Reykjavík 1.524 talsins, eða 38% af heildarfjölda atvinnulausra í Reykjavík. Fleiri karlar hafa verið atvinnulausir lengur en eitt ár heldur en konur, en langtímaatvinnuleysi hefur farið minnkandi hjá báðum kynjum frá því í apríl 2012, sjá mynd 5 (VMST, 2013,d).



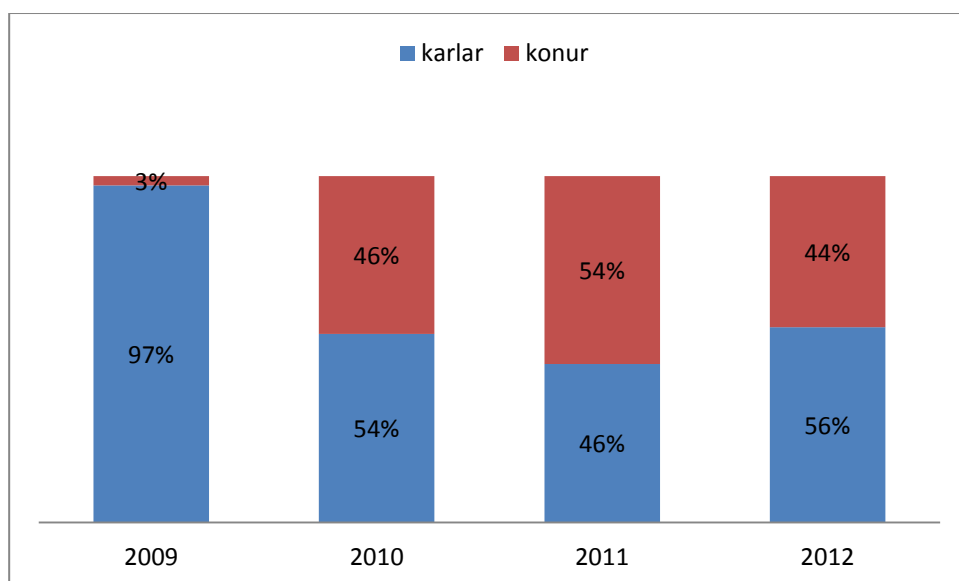
Mynd 5. Fjöldi þeirra sem hafa verið atvinnulausir lengur en í eitt ár á

höfuðborgarsvæðinu eftir kyni (VMST, 2013d).

ÁTAKSVERKEFNI 2009-2012

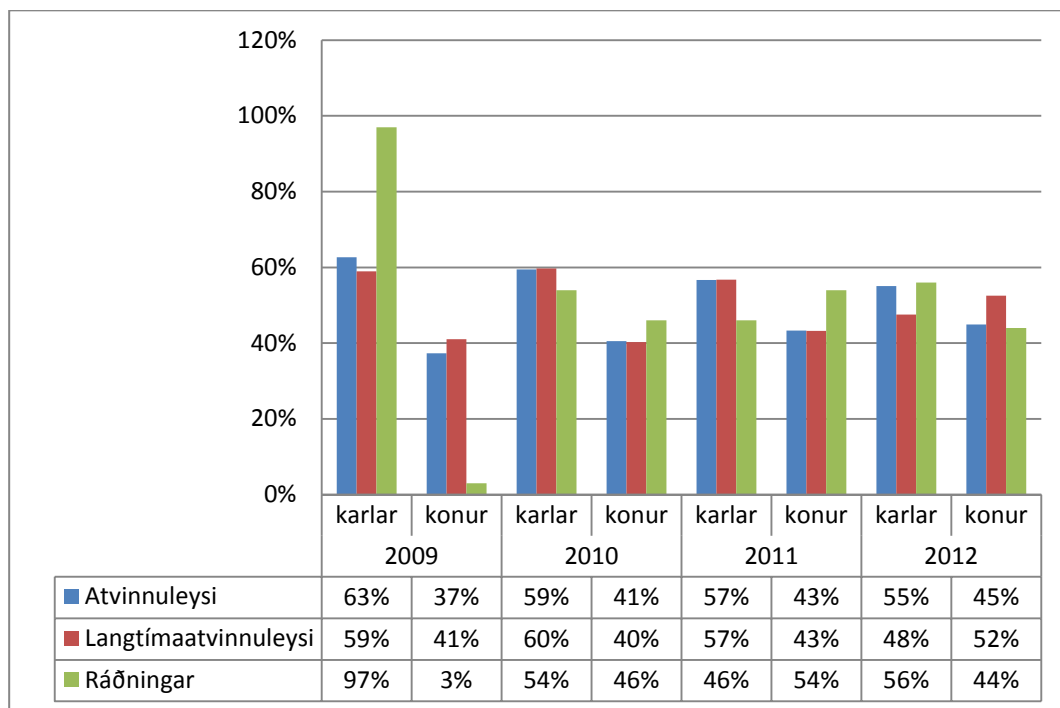
Árið 2009 var sett á fót Völundarverkefni sem var samvinnuverkefni Reykjavíkurborgar, Vinnumálastofnunar, Minjasafns Reykjavíkur, IÐUNNAR fræðsluseturs og Húsafriðunarnefndar. Í Völundarverkefninu fengu 36 karlar ráðningu og 1 kona. Starfsstaðir borgarinnar voru jafnframt hvattir til þess að ráða atvinnuleitendur. Ekkert fjármagn fylgdi þó þeirri hvatningu og því eru tölur um þessar ráðningar ekki með í greiningunni á mynd 6. Í ársbyrjun 2010 voru gefin út viðmið í atvinnumálum af atvinnumálahópi borgarráðs sem skipaður var kjörnum fulltrúum og afrakstur þeirrar vinnu var að samþykkt var sérstök fjárveiting til þess að draga úr neikvæðum afleiðingum atvinnuleysis. Stærstur hluti fjárveitingarinnar fór í almenn atvinnuátaksverkefni í samvinnu við Vinnumálastofnun og fengu starfsstaðir borgarinnar þá fjármagn til ráðninga úr hópi atvinnulausra. Sama fyrirkomulagi var áfram haldið árin 2011 og 2012. Árið 2011 var byrjað að leggja áherslu á langtímaatvinnuleysi en árið 2012 var sérstök áhersla lögð á þann hóp sem var að fullnýta rétt sinn til atvinnuleysisbóta.

Árið 2010 voru 90 einstaklingar ráðnir til Reykjavíkurborgar í átaksverkefni, 49 karlar og 41 kona. Árið 2011 voru 58 einstaklingar ráðnir í átaksverkefni hjá borginni, 27 karlar og 32 konur. Árið 2012 voru 259 einstaklingar ráðnir í atvinnuátak til Reykjavíkurborgar, 146 karlar og 113 konur.



Mynd 6. Atvinnuátaksráðningar til Reykjavíkurborgar 2009-2012.

Mynd 7 sýnir samantekt atvinnuleysis, langtímaatvinnuleysis og ráðninga í atvinnuáttaksverkefnum Reykjavíkurborgar síðustu fjögur árin. Þar sést að mikið hallaði á konur árið 2009. Þá voru ráðningar kvenna eingöngu 3% af heildarráðningum til borgarinnar. Árið þar á eftir voru konur 41% af heildaratvinnulausum og 41% ráðinna til borgarinnar voru konur. Árið 2011 hallaði á karla hvað ráðningar varðaði. Heildaratvinnuleysi 2011 skiptist þannig að 57% atvinnulausra voru karlar og ráðningar til borgarinnar sama ár skiptust þannig að 46% ráðninga voru ráðningar karla. Árið 2012 voru ráðningarnar í samræmi við heildaratvinnuleysi.



Mynd 7. Kynjahlutfall atvinnuleysis, langtímaatvinnuleysis og ráðninga (VMST, 2013a, 2013d).

Þegar ráðist er í vinnumarkaðsúræði á borð við þau sem Reykjavíkurborg réðst í þarf að gæta að því að starfafframboð og ráðningar endurspegli kynjahlutföll meðal atvinnuleitenda. Eins og sjá má á mynd 11 er gott samræmi á milli ráðninga og atvinnuleysis eftir kyni, að árinu 2009 undanskildu, en það árið voru karlar með hærra hlutfall atvinnuleysis en konur en síðar varð.

VINNANDI VEGUR

Átaksverkefnið Vinnandi vegur stóð yfir á tímabilinu 1. mars 2012 til 1. júlí 2012 og var sameiginlegt átak samtaka atvinnurekenda, sveitarfélaga, stéttarfélaga og ríkisins. Vinnumálastofnun útbjó lista fyrir Reykjavíkurborg yfir fólk sem var gjaldgengt í verkefnið. Heildarlistinn var að mestu leyti samsettur af sérstökum forgangshópi þeirra sem voru að klára rétt sinn til atvinnuleysisbóta, þ.e. höfðu flestir verið án atvinnu í a.m.k. 30 mánuði. Minni hluti einstaklinga á heildarlistanum höfðu verið atvinnulausir í skemmri tíma en þó að minnsta kosti í 12 mánuði. Alls voru 577 atvinnuleitendur á listanum. Atvinnuráðgjafar mannauðsskrifstofu tóku atvinnuleitendur í viðtal og í kjölfarið var reynt að finna starf við hæfi. Á þessu fjögurra mánaða tímabili hlutu 209 einstaklingar tímabundna ráðningu hjá Reykjavíkurborg en 73 atvinnuleitendur höfðu starfi án þess að vera komnir með annað starf. Hafnanirnar voru af ýmsum toga; t.d. náðist ekki í suma og talsvert var um að fólk hafnaði starfi án ástæðu. Að auki sögðust 74 einstaklingar vera komnir með aðra vinnu. Ekki náðist að vinna með alla áður en þeir misstu rétt sinn til atvinnuleysisbóta, einhverjir voru sendir á Atvinnutorg, sumir voru ekki með lögheimili í Reykjavík og aðrir höfðu hafið töku lífeyris. Skoðað var hverjir voru enn á launaskrá hjá borginni 1. september 2013, ekki í atvinnuátaki. Í ljós kom að alls höfðu 51 einstaklingar fengið áframhaldandi ráðningu eftir að Vinnandi vegi lauk, eða 24,40%. Af þeim sem ráðnir voru í Vinnandi veg til borgarinnar er vitað um að minnsta kosti 12 einstaklinga sem fengu vinnu á almennum markaði og sögðu starfi sínu hjá borginni lausu, 6 konur og 6 karlar.

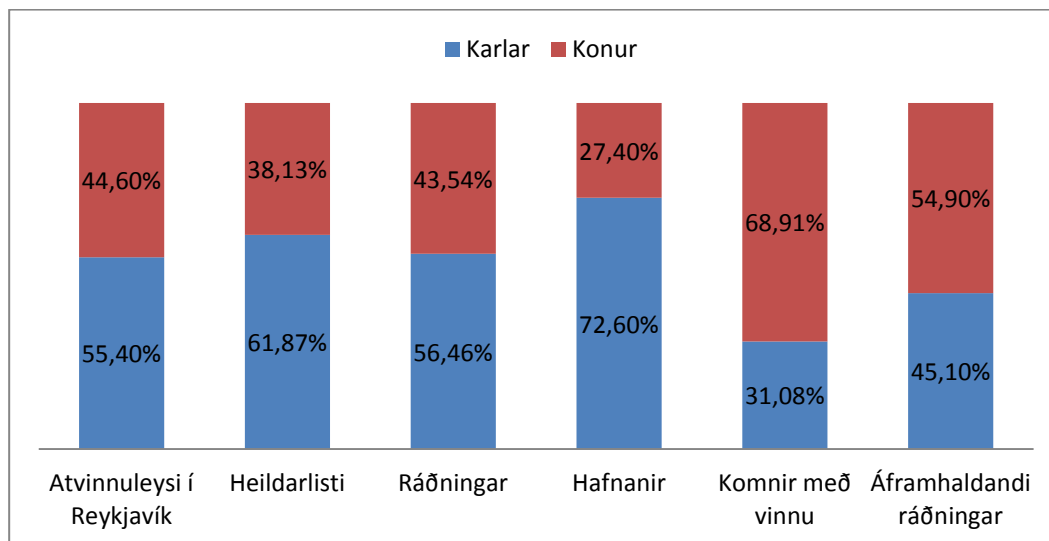
Hér á eftir verður farið nánar yfir verkefnið Vinnandi veg með tilliti til kyns, aldurs, ríkisfangs og menntunar greint eftir kynjahlutföllum.

Kyn

Af þeim 577 einstaklingum sem voru á lista Vinnumálastofnunar yfir gjaldgenga einstaklinga í Vinnandi veg voru karlar 62% og konur 38%. Alls fengu 209 einstaklingar tímabundna ráðningu hjá Reykjavíkurborg, 118 karlar og 91 kona. Hluti hópsins, eða 73 einstaklingar, hafnaði starfi án þess að vera komnir með annað starf, 53 karlar og 20 konur. Þó nokkrir sögðust vera komnir með aðra vinnu þegar atvinnuráðgjafar höfðu samband við þá, eða 74 einstaklingar, 31% karlar og 69% konur. Af þeim sem fengu áframhaldandi ráðningu eftir að Vinnandi vegi lauk voru karlar

45% og konur 55%. Konur fengu því frekar áframhaldandi vinnu en karlar þrátt fyrir að vera færri á heildarlistanum.

Á mynd 8 má sjá kynjahlutfall meðalatvinnuleysis í Reykjavík þá fjóra mánuði sem verkefnið stóð yfir. Jafnframt má sjá kynjahlutfall þeirra sem voru gjaldgengir í verkefnið, kynjahlutfall ráðninga, hafnana og áframhaldandi ráðninga.

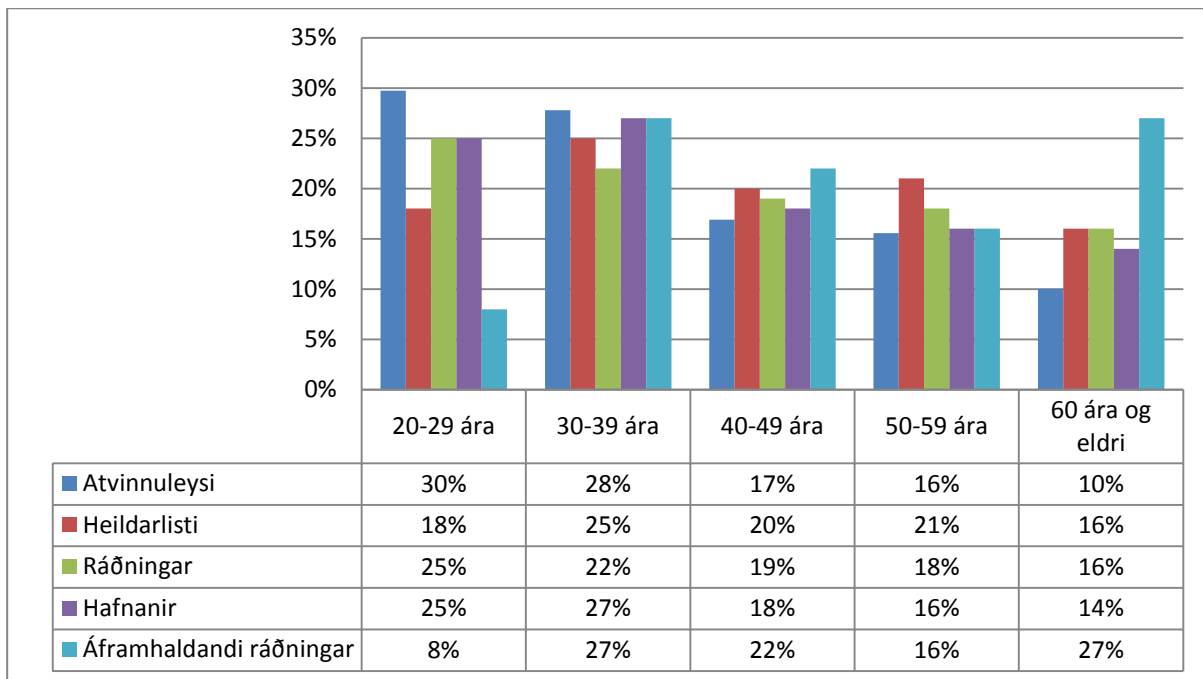


Mynd 8. Atvinnuleysi í Reykjavík og kynjahlutfall í Vinnandi vegi.

Í markhópi verkefnisins voru mun fleiri karlar en konur, eða eins og sést á mynd 8 voru konur 38,13% en karlar 61,54%. Munur á kynjahlutföllum atvinnuleysis í Reykjavík og heildarlista er hugsanlega vegna þess að stærstur hluti listans er samsettur af langtímaatvinnulausum sem voru að klára bótarétt. Ekki er hægt að bera það saman við langtímaatvinnuleysi eins og það er almennt skilgreint, þ.e. atvinnuleysi í meira en 12 mánuði. Eins og myndin sýnir er samræmi á milli atvinnuleysis í Reykjavík og ráðninga hjá Reykjavíkurborg hvað varðar kynjahlutföll. Það virðist því ekki halla á annað hvort kynið í því sambandi. Talsvert mikill munur var á milli hafnana karla og kvenna á störfum. Af þeim sem höfnuðu starfi voru tæp 73% karlar en rúm 27% konur.

Aldur

Eins og mynd 9 sýnir var meðalatvinnuleysi í Reykjavík meðan á Vinnandi vegi stóð, mest hjá aldurshópnum 20-29 ára en minnst hjá þeim sem eru sextugir og eldri. Af heildarlistanum voru flestir á aldrinum 30-39 ára.



Mynd 9. Aldursskipting í Vinnandi vegi.

Tafla 1. Aldurs- og kynjaskipting í Vinnandi vegi.

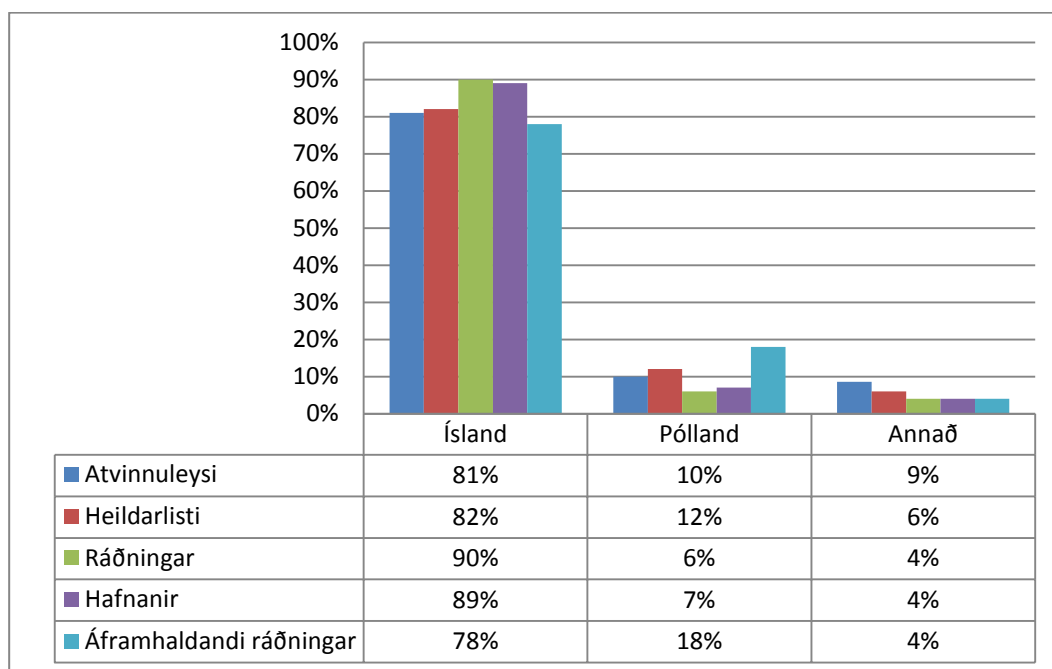
	20-29 ára		30-39 ára		40-49 ára		50-59 ára		60 ára og eldri	
	karlar	konur	karlar	konur	karlar	konur	karlar	konur	karlar	konur
Atvinnuleysi	15%	14%	13%	14%	9%	8%	9%	7%	6%	4%
Heildarlisti	12%	6%	16%	9%	11%	9%	13%	8%	10%	6%
Ráðningar	15%	10%	12%	10%	9%	10%	10%	9%	11%	5%
Hafnanir	19%	5%	18%	10%	15%	3%	12%	4%	8%	5%
Áframhaldandi ráðningar	2%	6%	14%	14%	8%	14%	8%	8%	14%	14%

Flestir voru á aldrinum 30-39 ára, eða 25%. Ráðningar voru algengastar hjá aldursflokknum 20-29 ára en fæstir voru 60 ára og eldri. Mest var um ráðningar hjá karlmönnum á aldrinum 20-29 og minnst hjá konum 60 ára og eldri. Talsverður munur var á ráðningum milli kynja í elsta og yngsta aldursflokknum. Meira var um hafnanir hjá yngra fólki en því eldra og var munurinn talsverður milli kynja í öllum aldursflokkum, en karlar höfnuðu frekar starfi heldur en konur. Athygli vekur að konur á aldrinum 40-59 ára eru ólíklegar til að hafna starfi. Flestar áframhaldandi ráðningar voru hjá aldurshópnum 30-39 ára og hjá þeim sem voru 60 ára og eldri. Minnst var um áframhaldandi ráðningar hjá yngsta aldurshópnum. Af þessu má ráða að Vinnandi vegur hafi skilað mestu til aldurshópsins 60 ára og eldri. Kynjahlutfall var jafnt í áframhaldandi ráðningum hjá aldursflokkunum, 30-39 ára, 50-59 ára og 60 ára og eldri en ekki ef miðað er við hlutfall kynjanna af heildarlista en þá kemur í ljós að konur eru nokkuð líklegri til að fá áframhaldandi

ráðningu. Karlar á aldrinum 20-29 voru ólíklegastir til þess að fá áframhaldandi ráðningu, eða einungis 2%. Áframhaldandi ráðningar voru langfæstar í yngsta hópnum, jafnmargar í 30-39 ára og í 60 ára og eldri og hlutfallslega flestar í elsta hópnum.

Ríkisfang

Á þeim fjórum mánuðum sem Vinnandi vegur stóð yfir var ríkisfang atvinnulausra á höfuðborgarsvæðinu íslenskt hjá 81% einstaklinga, pólskt hjá 10% og 9% voru með annað ríkisfang, eins og sjá má á mynd 10.



Mynd 10. Skipting eftir ríkisfangi í Vinnandi vegi.

Tafla 2. Ríkisfangs- og kynjaskipting í Vinnandi vegi.

	Ísland		Pólland		Annað	
	karlar	konur	karlar	konur	karlar	konur
Atvinnuleysi	45%	34%	7%	4%	5%	4%
Heildarlisti	49%	33%	8%	3%	2%	3%
Ráðningar	48%	37%	6%	4%	3%	2%
Hafnanir	62%	27%	7%	0%	4%	0%
Áframhaldandi ráðningar	33%	45%	12%	6%	0%	4%

Þegar ráðningar eru skoðaðar eftir ríkisfangi sést að 85% ráðinna voru með íslenskt ríkisfang samanborið við að vera 82% af heildarlistanum, 10% ráðinna voru með pólskt ríkisfang

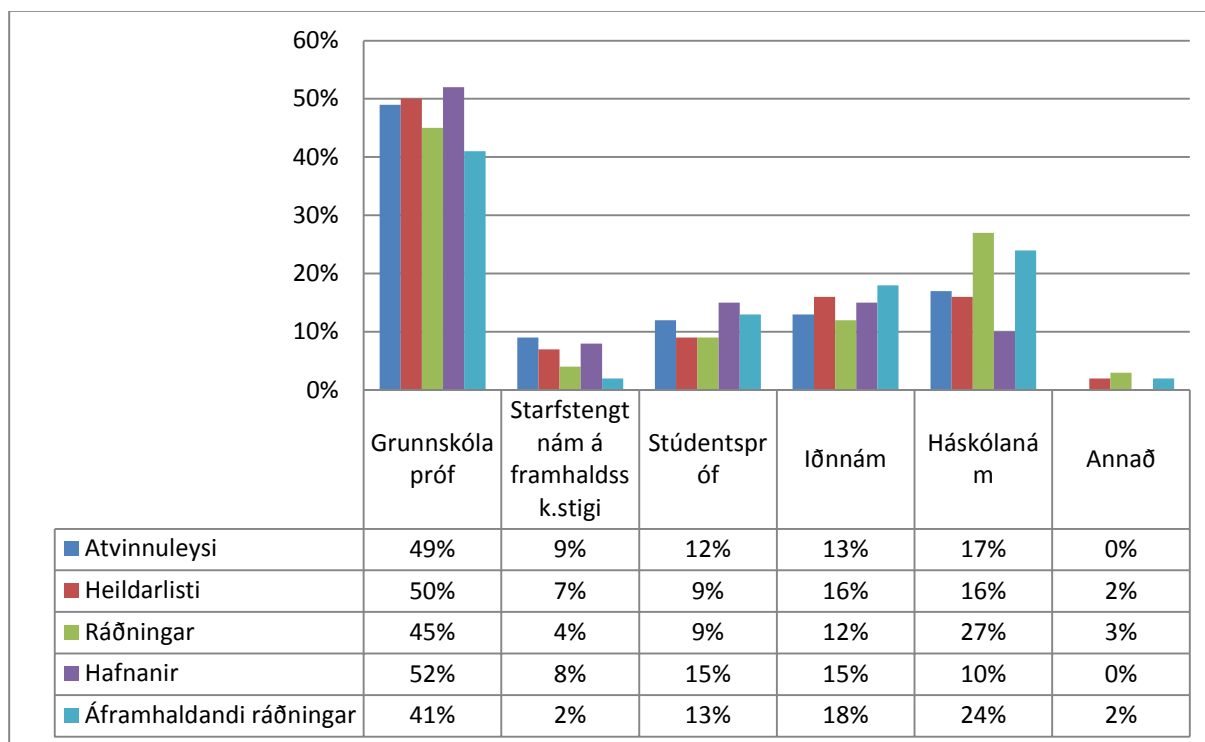
samanborið við að vera 11% af heildarlistanum og 5% ráðinna voru frá öðrum löndum og var það í samræmi við hlutfall þeirra af heildarlistanum. Það er því ljóst að ráðningar endurspegluðu skiptingu eftir ríkisfangi. Kynjahlutfall ráðninga eftir ríkisfangi var einnig í ágætis samræmi við heildarlistann. Þó voru konur lítillega líklegri til að fá ráðningu, að síðasta hópnum undanskildum, þ.e. konur sem höfðu annað ríkisfang.

Af þeim sem höfðu starfi voru 89% Íslendingar, 7% Pólverjar og 4% með annað ríkisfang. Hlutfallslega eru hafnanir því fleiri hjá Íslendingum, þá sérstaklega hjá íslenskum körlum, heldur en hjá fólki með pólskt eða annað erlent ríkisfang. Á því er að vísu sú undantekning að karlar með annað ríkisfang eru 4% þeirra sem hafna starfi en aðeins 2% einstaklinga á heildarlistanum. Áhugavert er að sjá það að engin kona með pólskt eða annað erlent ríkisfang hafnaði starfi.

Þegar áframhaldandi ráðningar voru skoðaðar eftir ríkisfangi sást að 78% þeirra sem ráðnir voru áfram höfðu íslenskt ríkisfang, 18% með pólskt ríkisfang og 4% með annað ríkisfang. Miðað við upphaflegu ráðningarnar þá eru áframhaldandi ráðningar hlutfallslega fleiri hjá Pólverjum heldur en öðrum. Jafnframt má sjá að af körlum með annað ríkisfang en íslenskt og pólskt hlaut enginn áframhaldandi ráðningu auk þess sem af körlum eru það aðeins pólskir karlar sem eru með hærri hlutdeild í áframhaldandi ráðningum en þeir eru með af heildarlistanum. Konur eru í öllum tilvikum með hærri hlutfall í áframhaldandi ráðningum en hlutfall af heildarlistanum og pólskar konur með helmingi hærri hlutfall, eða 6% af áframhaldandi ráðningum en aðeins 3% af heildarlistanum.

Menntun

Þegar horft var til menntunar var atvinnuleysið mest hjá þeim sem einungis voru með grunnskólapróf, eða tæp 50%, sjá mynd 11. Á heildarlistann vantaði skráningu á menntun hjá 22 einstaklingum. Af þeim sem voru með skráða menntun voru flestir með grunnskólapróf, eða 50%. 16% voru með iðnmenntun, 7% með starfstengt nám á framhaldsskólastigi, 9% með stúdentspróf, 16% með háskólapróf og 2% með annars konar menntun. Þegar ráðningar eru skoðaðar eftir menntun sést að flestir sem fengu ráðningu voru með grunnskólapróf, eða 45%. Ef miðað er við atvinnuleysið á þessum tíma voru ráðningar háskólafélks hlutfallslega fleiri í hópi háskólamenntaðra. Af þeim sem höfðu starfi voru 52% með grunnskólapróf og eingöngu 10% með háskólapróf svo segja má að hlutfallslega færri háskólamenntaðir hafi hafnað starfi ef horft er til atvinnuleysis og heildarlistans.



Mynd 11. Skipting eftir menntun í Vinnandi vegi.

Í töflu 3 má sjá skiptingu eftir menntun og kyni en þar sést að ómenntaðir karlar fá síður áframhaldandi ráðningu en ómenntaðar konur og konur með háskólapróf voru mjög líklegar til þess að fá áframhaldandi ráðningu. Af heildarlistanum voru konur með háskólapróf 1% en af þeim sem hlutu áframhaldandi ráðningu voru háskólamenntaðar konur 11%.

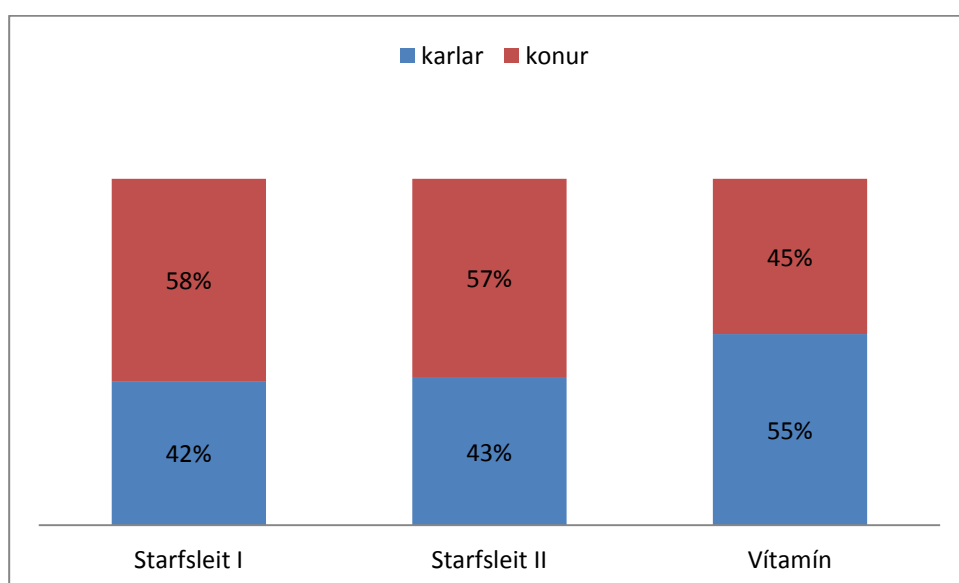
Tafla 3. Skipting eftir menntun og kyni í Vinnandi vegi.

	Grunnskólapróf		Starfstengt nám á framhaldsskólástigi		Stúdentspróf		Iðnnám		Háskólanám		Annað	
	karlar	konur	karlar	konur	karlar	konur	karlar	konur	karlar	konur	karlar	konur
Atvinnuleysi	24%	19%	4%	6%	11%	4%	6%	8%	9%	12%	0%	0%
Heildarlisti	33%	17%	3%	17%	4%	5%	13%	3%	9%	1%	1%	1%
Ráðningar	28%	18%	1%	3%	11%	4%	9%	3%	15%	11%	1,5%	1,5%
Hafnanir	38%	14%	4%	4%	8%	7%	15%	0%	7%	3%	0%	0%
Áframhaldandi ráðningar	13%	28%	0%	2%	4%	9%	15%	2%	13%	11%	2%	0%

SUMARÁTAK 2013

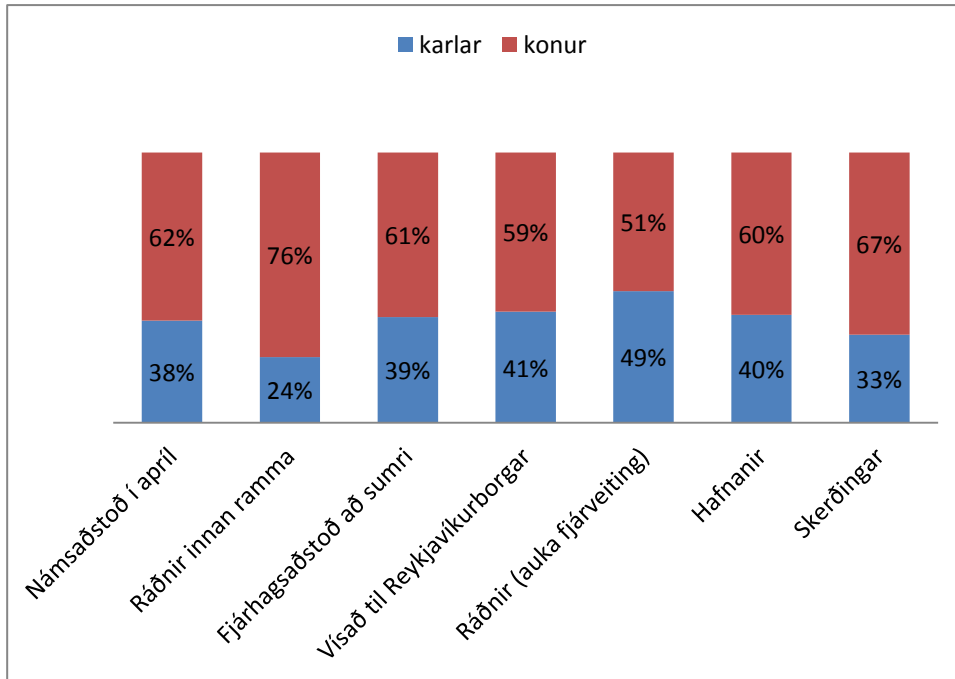
Efnt var til sumarátaks til þess að draga úr fjárhagsaðstoð nema að sumri árið 2013 og var markmiðið bjóða nemum sem sóttu um fjárhagsaðstoð sumarstörf hjá Reykjavíkurborg. Sumarátakið var samstarfsverkefni atvinnumáladeildar, Velferðarsviðs og Hins Hússins. Sumarátakið skiptist í tvö tímabil. Á fyrra tímabilinu voru fagsvið hvött til þess að ráða 15% sumarráðninga úr hópi nema með fjárhagsaðstoð. Samtals var 41 nemi ráðinn til fagsviða, 10 karlar og 31 kona. Á seinna tímabilinu vísuðu þjónustumiðstöðvar einstaklingum sem sótt höfðu um fjárhagsaðstoð til atvinnumáladeildar. Samanstoð hópurinn annars vegar af námsmönnum sem sóttu um fjárhagsaðstoð yfir sumartímamann og hins vegar var þetta námsaðstoðarhópur með framfærslustyrk til náms. Þjónustumiðstöðvar vísuðu 190 einstaklingum til atvinnumáladeildar, 79 körlum og 113 konum.

Haldin voru þrjú námskeið. Starfsleit I, Starfsleit II og Vítamín námskeið Hins hússins. Á námskeiðið Starfsleit I mættu 137 einstaklingar, 57 karlar og 80 konur. Samanlagt voru 87 einstaklingar/aðilar skráðir í Starfsleit II, 37 karlar og 50 konur. Af heildarfjölda þeirra sem voru skráðir á námskeiðið voru 55 nýir og 32 sem voru einnig á Starfsleit I. Vítamín námskeiðið var ætlað yngra fólki og voru alls 29 einstaklingar skráðir í það, 13 konur og 16 karlar. Mynd 12 sýnir kynjahlutföllin í námskeiðunum.



Mynd 12. Kynjaskipting þátttakenda á námskeiðum.

Af þeim 190 einstaklingum sem vísað var til atvinnumáladeildar voru 76 einstaklingar ráðnir til starfa hjá Reykjavíkurborg, 37 karlar og 39 konur. Mun fleiri einstaklingum var boðið starf en 40 einstaklingar, 16 karlar og 24 konur, höfnuðu starfi og var þjónustumiðstöðvum tilkynnt um höfnunina. Af þeim sem höfnuðu starfi voru 46 sem hlutu skerðingu á fjárhagsaðstoð, 15 karlar og 31 kona, sjá mynd 13.



Mynd 13. Kynjaskipting þátttakenda í sumarátaki.

AÐGERÐIR

Til þess bregðast við þeim niðurstöðum sem hér liggja fyrir er brýnt að Reykjavíkurborg ráðist að rötum vandans, bæði til lengri og skemmri tíma, og gripið verði til aðgerða. Aðgerðirnar snúa að því að jafna árstíðarsveiflu atvinnuleysis, brjóta upp kynskiptan vinnumarkað og að halda áfram greiningarvinnu á vinnumarkaðsaðgerðum 2013.

Aðgerðir til þess að jafna árstíðasveiflu atvinnuleysis

Til þess að bregðast við árstíðasveiflu í atvinnuleysi til skemmri tíma getur Reykjavíkurborg boðið einstæðum foreldrum með börn í daggæslu sveigjanleg sumarstörf. Hægt er að sníða sérstök atvinnuáttaksstörf að hópnum.

Atvinnumáladeild getur reynt að stýra starfsframboði í samræmi við árstíðasveiflu. Hér er þó afar mikilvægt að bjóða ekki upp á hefðbundin karlastörf að vetri og kvennastörf að sumri. Slíkt mun aðeins viðhalda kynskiptum vinnumarkaði og mikilvægt að nýta þetta tækifæri til þess að brjóta upp kynskiptan vinnumarkað.

Ef horft er til aðgerða til þess að jafna árstíðasveiflu til lengri tíma er nauðsynlegt er að greina orsakir árstíðasveiflunar og er einkum tvennt sem snertir Reykjavíkurborg í því sambandi.

Hið fyrra er leikskólaþjónusta og þau áhrif sem leikskólalokanir að sumri hafa á möguleika foreldra til þess að taka starfi að sumri. Leikskólalokanir geta bæði haft áhrif á möguleika nema til þess að taka sumarstörfum og ekki síður á möguleika atvinnuleitenda á að taka starfstilboði á þessum árstíma.

Hið síðara er starfsumhverfi Skóla- og frístundasviðs (SFS) en þar er nokkuð algengt að bjóða upp á 9 mánaða störf. Það hefur þau áhrif að starfsmennirnir verða atvinnulausir að sumri og sækja þá ýmist um atvinnuleysisbætur eða fjárhagsaðstoð. Brýnt þykir að skoða hversu margir starfsmenn á SFS missa vinnu í upphafi sumars sem síðan hefur áhrif á atvinnuleysið. Jafnframt er brýnt að skoða hvað áhrif þessi starfsmannastefna hefur á kynin. Á Skóla- og frístundasviði eru tæplega 80% starfsmanna konur og starfsumhverfið þar er annað en á öðrum starfsstöðvum borgarinnar. Því er mikilvægt að skoða annars vegar hversu margir eru án atvinnu að sumri og hins vegar áhrif á valfrelsi starfsmanna á sumarleyfistíma í samanburði við aðra starfsstaði.

Að brjóta upp kynskiptan vinnumarkað

Þau efnahagsáföll sem hér dundu yfir höfðu ólík áhrif á kynin enda hefur vinnumarkaður hér á landi lengi verið kynskiptur. Það sést mjög vel á atvinnuleysistölum að efnahagshrunið hafði ólík áhrif á kynin. Hægt er að nýta það tækifæri sem nú er á vinnumarkaði til þess að jafna hlutföll kynjanna. Þannig er hægt að hvetja konur til þess að fara í hefðbundin karlastörf og konur í hefðbundin karlastörf.

Einnig væri gott að greina þau úrræði sem félagsráðgjafar senda skjólstæðinga sína í. Niðurstöður þessara greiningar benda til þess að konur fái frekar námsaðstoð en ársskýrsla Atvinnutorgs bendir til þess að körlum sé frekar vísað á Atvinnutorg (Atvinnutorg í Reykjavík, 2012).

Atvinnumáladeild gæti sett sér viðmið og komið á samstarfi við virkniráðgjafa um að tilvísanir til deildarinnar endurspegli það hlutfall kynjanna sem eru með fjárhagsaðstoð til framfærslu.

UMRÆÐA

Atvinnuleysi í Reykjavík er árstíðabundið og eru sveiflurnar meira áberandi hjá körlum. Ráðlegt er að skoða hvers vegna árstíðasveiflur eru og kanna rannsóknir sem gerðar hafa verið á því. E.t.v. fá karlar frekar tímabundið sumarstarf sem minnkar atvinnuleysi meðal þeirra, á meðan konur geta síður tekið sumarstarfi vegna sumarlokana daggæslu og leikskóla. Jafnframt er gagnlegt að vita af árstíðasveiflum og getur það nýst við sköpun atvinnuátaksstarfa hjá Reykjavíkurborg.

Ef horft er til atvinnuátaksverkefna Reykjavíkurborgar síðustu ár hefur verið gott samræmi á milli ráðninga og atvinnuleysis eftir kyni, að árinu 2009 undanskildu þegar of mikið var miðað við störf fyrir karla. Samhliða Völundarverkefninu 2009 hefði verið hægt að veita fjármagni í að auka framboð af störfum hjá Reykjavíkurborg sem frekar hefðu nýst konum.

Niðurstöður greiningar á Vinnandi vegi sýna að talsvert mikill munur var á milli hafnana karla og kvenna á störfum. Athyglisvert væri að athuga þetta nánar en hugsanlegar skýringar gætu verið að svört vinna sé algengari hjá körlum og að konur séu tilbúnari til þess að sætta sig við lág laun. Fjöldi kvenna sem segjast vera komnar með vinnu þegar atvinnuráðgjafi hafði samband við þær gæti verið vísbending um að þær hafi kost á vinnu sem þær þiggja þó ekki fyrr en nauðsyn krefur. Auk þess þarf að hafa í huga að á meðan á Vinnandi vegi stóð jókst framboð starfa í einkageiranum og því höfðu atvinnuleitendur í einhverjum tilvikum valkosti. Þegar áframhaldandi ráðningar eru skoðaðar snúast hlutföllin við, en fleiri konur fengu áframhaldandi ráðningu hjá borginni heldur en karlar. Hugsanleg skýring á þessu er sú að konur voru frekar ráðnar í skóla og leikskóla og þar er oft skortur á starfsfólki.

Einnig vekur það athygli hvað konur á aldrinum 40-59 ára eru ólíklegar til að hafna starfi sem gæti verið merki um hve vinnufúsar þær eru og að Vinnandi vegur hafi nýst þeim.

Þar sem engin kona með pólskt eða annað erlent ríkisfang hafnaði starfi í átakinu Vinnandi vegur og hlutfall þeirra af þeim sem fengu áframhaldandi ráðningu er hátt virðist ljóst að átakið gagnaðist einkum konum með erlent ríkisfang. Einnig var hlutfall pólskra karlmannna sem fékk áframhaldandi ráðningu hærra en hlutfall þeirra af heildarlistanum.

Áframhaldandi ráðningar voru langfæstar í yngsta hópnum og hlutfallslega flestar í elsta hópnum. Þetta þarfnast frekari rannsókna en nokkrar skýringar geta verið á þessu. Í fyrsta lagi að einstaklingar í yngri hópnum eigi auðveldara með að fá starf og hætti í vinnumarkaðsátaki vegna

Þess að þeir fái starf annars staðar eða fari í nám. Í öðru lagi vakna upp spurningar hvort munur sé á frammistöðu hópa þar sem yngri hópurinn hefur til dæmis mun minni reynslu af vinnumarkaði. Sjá má í töflu 1 að karlar í yngsta aldurshópnum eru líklegastir til að hafna starfi á meðan að konur í aldursflokknum 40-49 ára eru minnst líklegar til þess að hafna starfi.

HEIMILDASKRÁ

Atvinnutorg í Reykjavík. 2012. Ársskýrsla Atvinnutorgs í Reykjavík 2012. Sótt 19. nóvember 2013 af http://eldri.reykjavik.is/Portaldata/1/Resources/velferdarsvi_nytt/arsskyrslur/arsskyrsla-atvinnutorg_2012.pdf

Vinnumálastofnun. 2013a. Atvinnuleysistöður í excelskjöllum. *Fjöldi atvinnulausra í lok mánaðar: Eftir sveitarfélögum*. Sótt 25. janúar 2013 af <http://www.vinnumalastofnun.is/files/Sveitarfélög.xls>

Vinnumálastofnun. 2013b. Atvinnuleysistöður í excelskjöllum. *Hlutfallslegt atvinnuleysi: Atvinnuleysi frá 1980 mánaðarlegar tölur*. Sótt 25. janúar 2013 af <http://www.vinnumalastofnun.is/files/Atvinnuleysi%20frá%201980%20mánaðarlegt.xls>

Vinnumálastofnun. 2013c. Atvinnuleysistöður í excelskjöllum. *Fjöldi atvinnulausra í lok mánaðar: Grunnupplýsingar eftir kyni, aldri og búsetu*. Sótt 25. janúar 2013 af <http://www.vinnumalastofnun.is/files/Fjöldi%20%AD%20lok%20mánaðar.xls>

Vinnumálastofnun. 2013d. Atvinnuleysistöður í excelskjöllum. *Hlutfallslegt atvinnuleysi: Eftir lengd á skrá*. Sótt 25. janúar 2013 af <http://www.vinnumalastofnun.is/files/Langt%ADmaatvinnuleysi.xls>

Reykjavík þann 11. 12. 2013

X

Harpa Hrund Berndsen

X

Hilmár Magnússon

X

Ragnhildur Ísaksdóttir

X

Svavar Jósepsson

Eigendur verkefnisins staðfesta með undirskrift sinni að hafa lesið skýrsluna og vera meðvituð um næstu skref:

X

Elly Katrín Guðmundsdóttir

X

Helga Björg Ragnarsdóttir