



# LAUGARNAR Í REYKJAVÍK

FRAMTÍÐARSÝN TIL 20 ÁRA

# Efnisyfirlit

<b>1 Inngangur</b>	4
Helstu tillögur og aðgerðir	5
<b>3 Framtíðarsýn og markmið hópsins</b>	6
<b>4 Aðstaða lauga</b>	7
<b>5. Fjármál og rekstur</b>	9
Kostnaður við rekstur lauganna og tekjur	9
Aðsókn og greining hópa	13
Afgreiðslutími	15
<b>6. Jaðarþjónusta við laugarnar / lýðheilsa lauganna</b>	16
<b>7. Umhverfismál og aðgengi</b>	18
Umhverfismál	18
Vatnsgæði	19
Aðgengi	19
<b>8 Markaðsmál og ferðamenn</b>	20
Aðsókn ferðamanna	20
Markaðsáætlun og kynningarmál	21
<b>9 Framkvæmdir og viðhald</b>	23
Viðhald og nýframkvæmdir í laugunum 2011-2014	23
Fjárfestingar - nýframkvæmdir og viðhald - 2013-2032	24
Fjárfestingaráætlun	26
<b>10 Starfsumhverfið - starfsfólkið</b>	27
<b>Viðauki 1: Almennar upplýsingar um laugarnar</b>	28
Árbæjarlaug	28
Breiðholtslaug	28
Grafarvogslaug	28
Laugardalslaug	28
Sundhöll	29
Vesturbæjarlaug	29
Klébergslaug 29Ylströndin - sjósund	29
<b>Viðauki 2: Aðsókn hvernar laugar eftir mánuðum</b>	30
Laugardalslaug	30
Vesturbæjarlaug	30
Sundhöll	30
Breiðholtslaug	31

# Efnisyfirlit framhald

Árbæjarlaug	31
Grafarvogslaug	31
<b>Viðauki 3: Þróun hverfa borgarinnar</b>	<b>32</b>
Vesturbær 2010	32
Vesturbær 2030	32
Miðborgin 2010	32
Miðborgin 2030	32
Vatnsmýri 2010	32
Vatnsmýri 2030	32
Hlíðar 2010	33
Hlíðar 2030	33
Háaleiti 2010	33
Háaleiti 2030	33
Laugardalur 2010	33
Laugardalur 2030	33
Breiðholt 2010	34
Breiðholt 2030	34
Árbær 2010	34
Árbær 2030	34
Grafarvogur 2010	34
Grafarvogur 2030	34
Grafarholt - Úlfarsárdalur 2010	34
Grafarholt - Úlfarsárdalur 2030	34

# 1. Inngangur

Á fundi borgarráðs þann 19. janúar 2012 var skipaður starfshópur vegna sundlauganna í Reykjavík.

Hlutverk hópsins var: ***Að móta framtíðarsýn fyrir sundlaugarnar í Reykjavík til 20 ára þar með talin forgangsröðun í nýframkvæmdum, uppbyggingu og viðhaldi. Leiðarljós framtíðarsýnarinnar verði lífsgæði borgarbúa og sérstaða Reykjavíkurborgar og tækifæri sem áfangastaður ferðamanna.***

Starfshópurinn skipuðu: Eva Einarsdóttir formaður, Áslaug Friðriksdóttir, Eva Baldursdóttir, Geir Sveinsson, Páll Hjaltason, Sjöfn Ingólfssdóttir og Sverrir Bollason.

Með hópnunum störfuðu: Dóra Magnúsdóttir MOF, Kristín Einarsdóttir FER og Steinþór Einarsson ÍTR. Á fundi 27. nóvember 2012, tók Marta Guðjónsdóttir sæti Geirs Sveinssonar í hópnunum. Eva Baldursdóttir og Steinþór Einarsson ritstýrðu skýrslu þessari.

Fyrsti fundur var haldinn 23. febrúar 2012 og hefur hópurinn haldið átján fundi. Hópurinn heimsótti Árbæjarlaug, Breiðholtslaug, Grafarvogslaug, Laugardalslaug, Sundhöll, Vesturbæjarlaug og Ylströnd.

Í þessum heimsóknum tóku forstöðumenn á móti hópnunum, farið var yfir framkvæmdir og viðhaldsmál og hvað væri framundan í þeim efnum. Einnig var farið yfir aðstöðumál t.d. gagnvart sundkennslu, æfingum félaga ásamt fleiru.

Hópurinn fékk til umsagnar framkvæmda-áætlun fyrir árið 2013 og lagði til nokkrar breytingar sem samþykktar voru í borgarráði.

Hópurinn fékk í heimsókn til sín fulltrúa frá Sjósunnd og sjóbaðsfélagi Reykjavíkur (SJÓR), og Vatnavinum. Tillögum Vatnavina um hafnarlaug við Reykjavíkurborg verða gerð skil aftar í skýrslunni.

Skýrsla frá starfshópi um framtíðaruppbyggingu Sundhallarinnar, sem skilað var til borgarráðs 24. maí 2012, var vísað til starfshópsins. Í framhaldi af því var samþykkt af borgarráði að hefja hugmyndasamkeppni um viðbyggingu við Sundhöll Reykjavíkur.

Skýrslan er uppbyggð með þeim hætti að helstu niðurstöður eru settar fram í úrdrætti í 2. kafla. Í hverjum kafla fyrir sig er gerð grein fyrir þeim röksemdum og forsendum sem liggja að baki niðurstöðunum.



## 2. Helstu tillögur og aðgerðir

- ✓ Að gjaldskrá taki mið af hlutfallsskiptingu rekstrar milli notandans og Reykjavíkurborgar. Gjaldskrá fylgi verðlagsþróun og aðgangseyrir fjármagni um 70% af rekstri lauganna án innri leigu. Gætt verði áfram að afsláttarkjörum til fastagesta sundlauganna.
- ✓ Að Reykjavíkurborg beiti sér fyrir að ítarleg fræðileg rannsókn verði unnin um lýðheilsugildi lauganna.
- ✓ Að viðhald lauganna fari ekki fram á þeim tíma þegar aðsókn er mest. Setja þarf markmið í samvinnu við Skrifstofu eigna- og atvinnuþróunar að rekstrarstöðvun verði ávallt sem styst og reglubundið viðhald og viðhald á einstökum svæðum geti farið fram þrátt fyrir að starfsstaðir séu í rekstri.
- ✓ Að gerð verði þjónustukönnun um venjur og ánægju gesta. Skoðað verði hlutfall erlendra ferðamanna meðal gesta lauganna. Könnunina má endurtaka til að fylgjast með þróun á milli tímabila.
- ✓ Að auka aðsókn ferðamanna upp í 50% af heildarfjölda ferðamanna sem heim-sækja Reykjavík en fjöldinn hefur verið um 30% á umliðnum árum. Slík markmið kalla á aukna markaðssetningu lauganna fyrir innlandan og erlendan markað.
- ✓ Að hugað verði að annars konar lausnum og nýtingu á heita vatninu til baða en hefðbundnum sundlaugum í borginni, til dæmis náttúrulaugum af ýmsu tagi, hafnarlaug, uppsprettum, sjósundaðstöðu og fleiru.
- ✓ Lagt er til að skipaður verði starfshópur til að endurskoða kynningarmál lauganna í Reykjavík. Hópurinn skal fara yfir notkun samfélagsmiðla, vefsíðumál, markaðssetningu til innlendra og erlendra gesta og gera tillögur í þeim efnum.

### ✓ Fjárfestingaráætlun – tillaga hópsins

1. Viðbygging við Sundhöllina. 2013 – 2014
2. Hverfislaug fyrir Grafarholt og Úlfarsárdal (kennslulaug í fyrstu en hverfislaug síðar). 2013-2015
3. Endurnýjað laugarker í Laugardalslaug, jafnvel á nýjum stað. 2016-2017
4. Hafnarlaug – almenningsstaður. Hugsanlega samrekstur með einkaaðila eða einkaframkvæmd. 2017-2018
5. Innlaug við Vesturbæjarlaug. 2018-2019
6. Fossvogslaug. 2020-2022
7. Vatnsmýrarlaug. 2022-2024

# 3. Framtíðarsýn og markmið hópsins

Framtíðarsýn hópsins felur í sér að Reykvíkingar og gestir borgarinnar njóti í sínu nærumhverfi þeirra lífsgæða sem felast í heita vatninu og sundlaugum borgarinnar. Að sundlaugarnar þróist og taki mið af samfélagi framtíðarinnar í Reykjavík. Fyrir utan lýðheilsugildi lauganna gegna þær hlutverki sem hjarta hverfisins og eru samofnar menningu borgarinnar. Þær efla borgarbúa líkamlega, félagslega og andlega.

Íbúar Reykjavíkur líti á laugarnar sem aðgengilega og sjálfsagða afþreyingu. Gjaldtöku sé stillt í hóf, sérstaklega með hliðsjón af þörfum fastagesta og fjölskyldna. Þá þarf afgreiðslutími að vera hentugur. Hönnun nýrra lauga og úrbætur eldri lauga leiði til bætts aðgengis fatlaðra. Í framtíðinni leiða þessi markmið til aukinnar aðsóknar.

Hver laug á að hafa fjölbætt hlutverk í sínu hverfi. Laugin sé samkomustaður fólks úr hverfinu, leikvöllur fjölskyldunnar, sundrein íþróttamannsins, áfangastaður ferðamanna og jafnvel garður eða torg Reykvíkinga. Þar sé hægt að reka hvers konar jaðarþjónustu t.d ungbarnasund, líkamsrækt, snyrtingu og nudd, veitingasölu sem og aðstöðu fyrir skokkara. Grunnaðstaða lauganna sé skilgreind en framtíðaruppbygging taki mið af sérstöðu hverrar laugar eða svæðis fyrir sig og notendahóps.

Rekstur lauganna er að hluta til niðurgreiddur með útsvarstekjum. Hófs þarf því að gæta í uppbyggingu rekstrar og fjárfestinga. Þannig leiðir lenging afgreiðslutíma til aukins rekstrarkostnaðar. Nýbyggingar auka einnig kostnað til framtíðar. Þá notar hluti Reykvíkinga þjónustuna sjaldan. Því leggur hópurinn áherslu á að notendur greiði sem stærstan hlut rekstrarkostnaðar og að ákvarðanir um nýfjárfestingu verði ekki teknar nema að vel ígrunduðu máli.

Horft var til þess að hagkvæmara er að lagfæra og endurbæta þær laugar sem fyrir eru til dæmis með viðbyggingum, en að hefja miklar framkvæmdir við nýbyggingar. Slíkt leiðir síður til viðbótarkostnaðar. Aukinn kostnaður snúi að mestu að hækkun á innri leigu og orkukostnaði. Í ljósi hugmynda borgarinnar um hverfaskipulag og þjónustu við borgarana gæti verið þörf á nýbyggingu sundlauga á grænum svæðum. Í því tilliti yrði litið til þarfa borgarbúa og gesta borgarinnar og framtíðarspá um íbúafjölda hvers hverfis.

Laugarnar í Reykjavík þurfa að vera umhverfisvænar og heilnæmar. Nýjar laugar verði hannaðar með tilliti til umhverfisvænna lausna og viðmiða og úrbætur eldri lauga taki einnig mið af því. Meðal þess sem þarf að skoða vel eru almenningssamgöngur við laugarnar og aðgengi gangandi og hjólandi gesta. Vatnsgæði og orkunotkun skiptir máli í þessu samhengi m.a. sýrustig vatns og klórnotkun. Reykjavíkurborg beiti sér fyrir rannsókn á heilnæmi og heilsufarslegum áhrifum lauganna.

Hugtakið laug verði útvíkkað og leitað nýrra leiða til að njóta heita vatnins. Framtíðarsýn hópsins byggir á því að heitt vatni verði notað með fjölbreyttari hætti í borgarlandinu. Stöku vaðlaugar eða heitir pottar á grænum svæðum, torgum eða í nálægð við sjóinn kæmu til greina.

Framtíðarsýn hópsins er aukin aðsókn ferðamanna í laugarnar. Upplifun af sundlaugunum á að vera samofin upplifun ferðamannsins af Reykjavík.

Upplýsingamálum lauganna verði komið í fastari skorður. Brýnt er að afgreiðslutími og frávík frá venjulegum afgreiðslutíma sé vel kynnt. Auka þarf samræmda markaðssetningu á innlandan og erlendan markað. Nýta vel samstarf við höfuðborgarstofu. Upplýsingum verði komið á framfæri um hverja laug fyrir sig á aðgengilegan máta.

## 4. Aðstaða lauga

Laugarnar í Reykjavík hafa fjölpættu hlutverki að gegna og eru ákjósanlegar til heilsuræktar, slökunar og leikja og mæta því markmiðum að vera félagsleg, líkamleg og andleg heilsulind. Laugarnar eru því meira en bara sundlaugar ætlaðar til íþróttaiðkunar heldur eru þær staður til að slaka á og njóta vellíðunar. Hingað til hefur aðstaðan helst miðast við almenna þjónustu en í framtíðinni verði einnig horft til annars konar lauga svo sem vaðlauga og náttúrlauga.

Grunnaðstaða almenningslauga er skilgreind í dag með þeim hætti að boðið er upp á laugarker til kennslu og fyrir almenning. Þá er boðið upp á heita potta, eimböð og aðstöðu fyrir börn til leikja og alla aðra þætti eins og búningsklefa og ákveðin öryggisatriði. Þær bjóða því allar upp á grunnaðstöðu, sjá mynd 1.

Mikilvægt er að rannsaka betur notkun gesta á laugunum. Ekki er vitað með vissu hver tilgangur heimsóknar laugargesta er. Það er að segja, ekki er vitað hversu stórt hlutfall gesta ver komum sínum í laugarnar til að synda, hversu lengi þeir dvelja í lauginni, hvort gestir sækja eingöngu potta eða gufu og þar fram eftir götunum. Byggja ætti upp þjónustukönnun sem má framkvæma reglulega til að fylgjast með ánægju og hegðun gesta. Allar ákvarðanir um fjárfestingar, breytingar á þjónustu og um sérstöðu hverrar laugar, þarf að taka með hliðsjón af þörfum gesta. Ef gögn liggja ekki fyrir kann að vera vandkvæðum bundið að breyta til hins betra og ákvarðanir um fjárfestingar kunna að vera úr takti við þarfir gesta. Þá er fjallað sérstaklega um rannsókn á hegðun ferðamanna í kafla hér á eftir.

Til framtíðar verði sérstaða hverrar laugar skilgreind og höfð í heiðri enn frekar. Hópurinn ræddi talsvert megineinkenni lauganna og að áfram yrði byggt á þeim og þeirri sérstöðu sem býr í hverri laug. Til dæmis að Sundhöllin yrði í auknu mæli einhvers konar alhliða heilsulind með áherslu á slökun, Laugardalslaugin þróist yfir í að lóðin verði nýtt sem almenningsgarður þar sem boðið yrði upp á ýmis konar leiktæki og tækifæri til íþróttaiðkunar í anda Laugardalsins.

Arkitektúr hverrar laugar er um margt sérstakur og bera laugarnar sterkt vitni um helstu stefnur og strauma í hönnun hvers tímabils. Laugarnar eiga það sameiginlegt að vera byggðar af metnaði og framsýni. Mikilvægt er að standa með upprunalegri hugmyndafræði hönnunar við viðhald og endurbætur en mannvirkin eru æði fjölbreytt. Hópurinn var til dæmis ánægður með samspil náttúrunnar og útsvæði í Árbæjarlaug en hægt er að njóta útsýnis yfir borgina á meðan dvalist er í lauginni. Í því felst hugsanlega lærdómur fyrir aðrar laugar svo sem við Vesturbæjarlaug.

Í 9. kafla um fjárfestingar er tiltekin sérstök „hafnarlaug“ sem væri nýjung í hönnun lauga. Viðbúið er að hún hafi ríka sérstöðu en uppfylli að sama skapi ekki endilega skilyrði um grunnaðstöðu. Það gætu verið rök fyrir því að fá einkaaðila að þeirri framkvæmd, að hluta eða öllu leyti.<sup>1</sup>

<sup>1</sup> Hafnarböð í Kaupmannahöfn eru alls þrjú sjá hér: [www.kulturogfridid.kk.dk/team-bade/fotogalleri](http://www.kulturogfridid.kk.dk/team-bade/fotogalleri).

Þá eru komnar hugmyndir um hafnarböð í Óðinsvéum: [www.tv2fyn.dk/article/287680:S--havnebad-i-Odense-nu](http://www.tv2fyn.dk/article/287680:S--havnebad-i-Odense-nu) og hér á landi, sjá síðar. Einkarekið hafnarbað er í Berlín sjá: [www.arena-berlin.de/index.php/badeschiff/](http://www.arena-berlin.de/index.php/badeschiff/)

Við frekari uppbyggingu og nýfjárfestingar í laugum Reykjavíkurborgar telur hópurinn einnig að ekki ætti að hefta um of hefðbundnar skilgreiningar og kröfur um grunnaðstöðu til dæmis að laugarker verði alltaf að vera 25 m með ákveðnum fjölda brauta. Mikilvægt er að skapandi hugsun ráði för við hönnun nýrrar aðstöðu. Má sem dæmi nefna að laugin í Valby í Kaupmannahöfn heitir vatnsmenningarhús og nálgast heildarhugmyndina um laug á nýstárlegan hátt. <sup>2</sup>

Vatnavinir hafa lagt fram hugmyndir bæði að hafnarlaug og nokkurs konar laugasetri í Laugardalnum. <sup>3</sup>

Mynd 1: Aðstaða í hverri laug

Sundlaug	Útilaug		Innilaug	Vaðlaug	Heitir pottar			Rennibraut	
	25m	50m			Embað	Gufubað	Stór	Lítill	
Árbæjarlaug	X		10x6,8	11x11	4	X		1	1
Breiðholtslaug	X		12,5x8	3x4	3	X	X	1	
Grafarvogslaug	X		12,5x8,5	10x5	3	X		1	1
Kjalarneslaug	X				1	X			1
Laugardalslaug		X	50x25	Barnalaug	7	X		1	2
Sundhöll			32,2x10		2	X			
Vesturbæjarlaug	X			Barnalaug	4	X	X		1

<sup>2</sup> Sjá myndir af Valby vatnsmenningarhúsinu hér: [www.kulturogfridid.kk.dk/valby-vandkulturhus/nyheder/fotos](http://www.kulturogfridid.kk.dk/valby-vandkulturhus/nyheder/fotos)

<sup>3</sup> [www.vatnavinir.is/projects/reykjavik-city/](http://www.vatnavinir.is/projects/reykjavik-city/)





# 5. Fjármál og rekstur

## Kostnaður við rekstur lauganna og tekjur

Almenn sátt er um rekstur lauganna hjá borgarbúum. Rekstur sundlauga er ekki hluti af lögbundinni þjónustu sveitarfélaga, að undanskilinni sundkennslu, en staðreyndin er engu að síður sú að á Íslandi hafa sveitarfélögin annast rekstur sundlauga og því eru þær að stærstum hluta reknar fyrir skattfé.

Laugamenning Íslendinga er samofin menningu og sögu landsins, og í ljósi þeirrar staðreyndar að hér er heitt vatn mjög ódýrt, finnst landsmönnum eðlilegt að sundstaðir séu algengir og aðgengilegir. Í orðinu aðgengi fellst jafnframt í víðtækri merkingu orðsins, að allir hafi efni á að fara í sund án tillits til efnahags, enda standa útsvarstekjur að stórum hluta undir rekstrinum. Hópurinn telur að Reykvíkingar líti á laugina í hverfi sínu sem hluta af grunnþjónustu hverfisins.

Ákvörðun um gjaldskrá sundlauga í Reykjavík felur í sér pólitíska stefnumörkun. Að mati hópsins, og í ljósi þess sem rakið var hér að framan, þarf að finna ákveðið jafnvægi á milli niðurgreiðslu borgarinnar af rekstri lauganna og því gjaldi sem notandi greiðir hverju sinni, svo báðir hópar – þeir sem tala fyrir fríu sundi og þeir sem tala fyrir fullri greiðslu – geti vel við unað. Þannig er gætt meðalhófs í rekstri borgarinnar.

Mynd 2: Gjaldskrá sundlauga árið 2013

Einkenni	Lýsing	Verð
ÍTR201	Stakt gjald börn	130
ÍTR203	Stakt gjald fullorðnir	550
ÍTR206	10 máða kost barna	900
ÍTR207	10 máða kost fullorðnir	4.100
ÍTR208	10 máða kost seuna	5.000
ÍTR209	20 máða kost fullorðinna	7.500
ÍTR210	6 mánaða kort fullorðinna	16.500
ÍTR211	6 mánaða kort barna	6.000
ÍTR211	6 mánaða kort gufa	19.000
ÍTR212	Árskort barna	10.000
ÍTR213	Árskort fullorðnir	30.000
ÍTR214	Árskort gufa	36.000
ÍTR215	Gufa	650
ÍTR216	Leigður sundfatnaður	800
ÍTR217	Skólasund /hópar	4.750
ÍTR218	Borgarstarfsmenn	300
ÍTR219	Fyrutækjaskorthafar	400
ÍTR220	Leiga handklæði	550
ÍTR221	Tilboð- sund,handklæði, sundföt	1.400
ÍTR222	Tilboð- gufa,handklæði, sundföt	1.500
ÍTR222	Brutarleiga	4.750

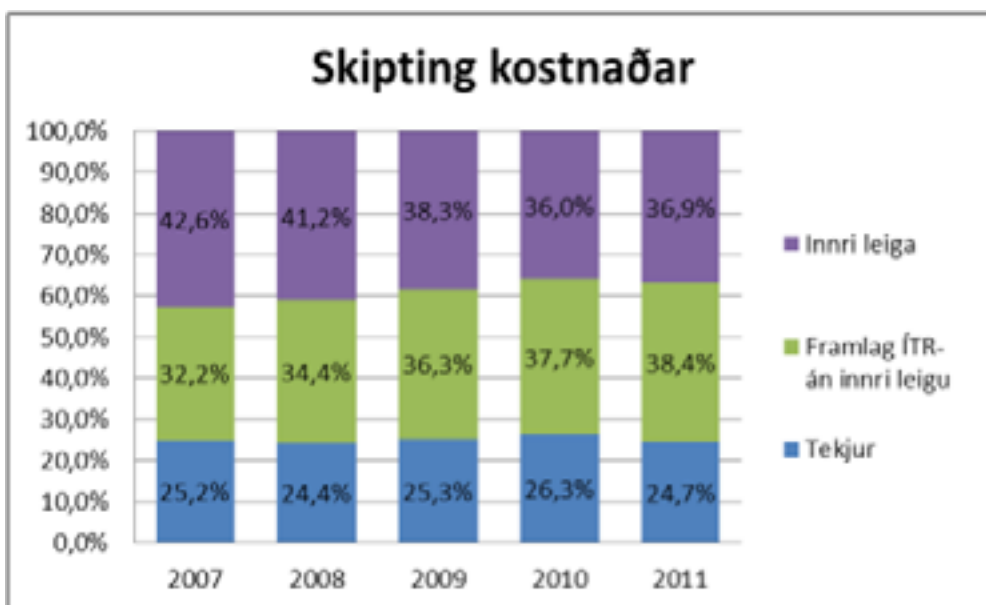
**Mynd 3:** Taflan hér að neðan sýnir aðgangseyri í sund hjá nokkrum nágrennaþjóðum. Verð miðast við gengi 19.11.2012.

Staður	Stakt skipti	10miðar	árskort	mánaðark	4mán
<b>Samanburður á aðgangseyri í sund á nokkrum stöðum á Norðurlöndum</b>					
Pirbadet Þrándheimi	2,737	25,185	119,574		
Fredriksberg Danm	802	8.018 (12sk)		9,318	
Jakobackas Helsinki	808	6,788			20,364
Eriksdalsbadet Stokkh	1,681	14,944			
Arboga Svíþjóð	1,251		32,540		
Valhallabadet Gautaborg	1,120	9,526			
Bellahoj Kaupmannahöfn	715	7.151 (12 sk)	45,724	5,960	
Gladsaxe Danmörk	910	7,368		8,235	
Valby Danmörk	715	7.151 (12 sk)	45,724	5,960	
Ábybadet Danmörk	1,083	9,751	26,004		
Arena Skövde Svíþjóð	1,027	8.406 (12 sk)	38,294		
Parkbadet Sandvik Svíþjóð	2,242	18.866 (12 sk)	40,162		
Bøler bad Oslo	1,817	9.088 (6 sk)			36.573 (25 sk)

Áhugavert er að líta til þess að aðgangseyrir í Danmörku og Finnlandi er talsvert lægri en á hinum Norðurlöndum. Samanburður leiðir í ljós að verð hér á landi er lægra, þótt gengismunur skekki þá niðurstöðu að einhverju leyti, enda krónan lág í samanburði við aðra gjaldmiðla.

Mynd 4 sýnir hvert framlag notandans er í samanburði við kostnað Reykjavíkurborgar, að teknu tilliti til alls kostnaðar, það er húsnæðiskostnaðar sem svið borgarinnar greiða eignasjóði sem innri leigu. Af því leiðir að tekjur sem fást við innheimtu aðgangseyris standa straum af 24,7% af heildarkostnaði við rekstur lauganna á árinu 2011.

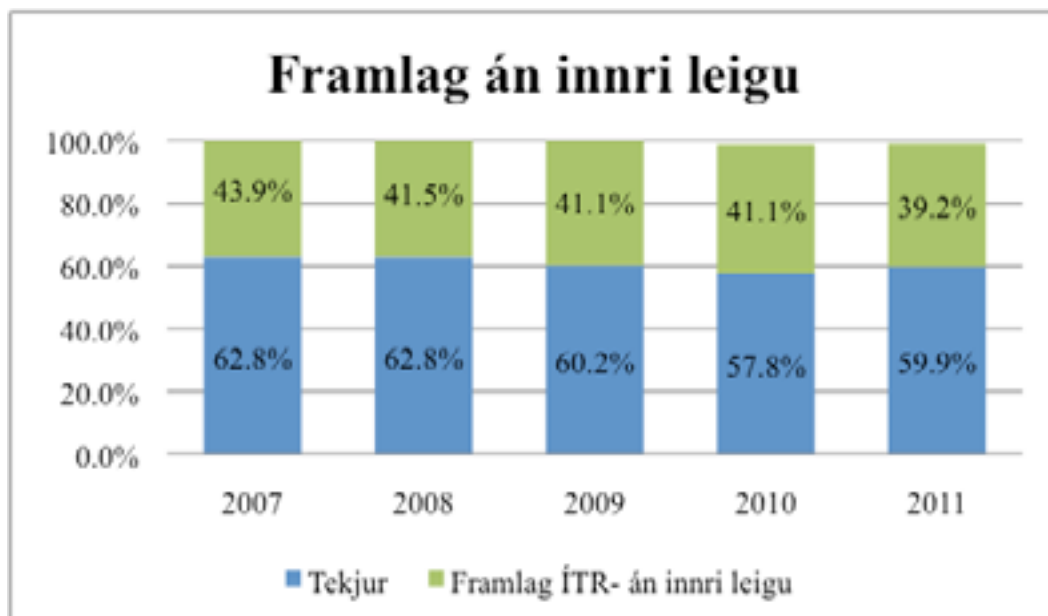
**Mynd 4:**



**Mynd 5** sýnir hvert framlag notandans er í samhengi við almennan rekstrarkostnað, án tillits til innri leigu. Innifalið í rekstrarkostnaði er laun, orka, baðsápa, klór, hreinlætisvörur, starfsmannakostnaður, skrifstofukostnaður,

viðhald sundlaugakerfa, símagjöld o.fl. Myndin sýnir að framlag Reykjavíkurborgar hefur lækkað sem nemur tæpum 3% frá árunum 2007-2008. Aukinn gestafjöldi hefur þar áhrif.

**Mynd 5:**



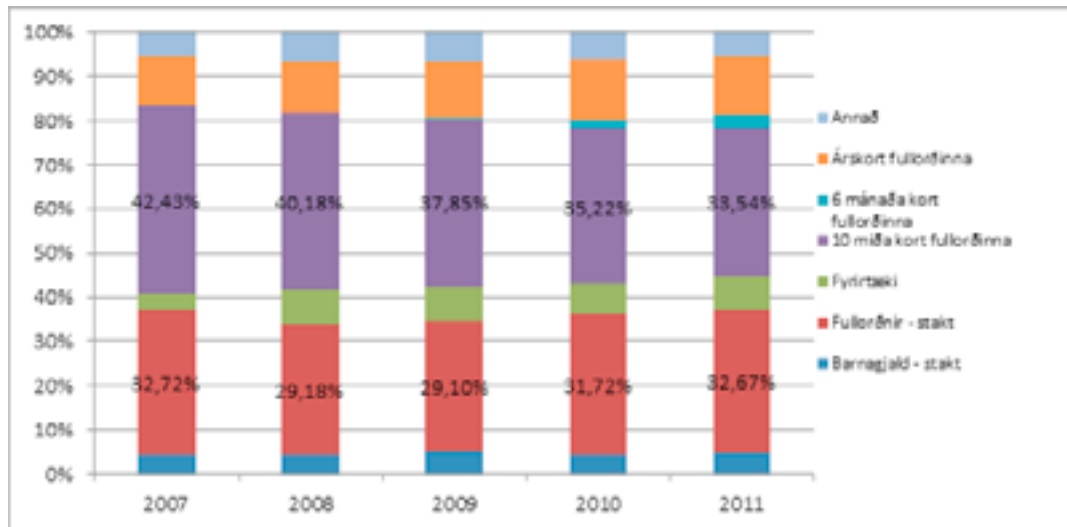
Framtíðarsýn hópsins er að gjaldskrá þróist með ákveðinni hlutfallskiptingu milli tekna, það er gjaldsins sem greitt er fyrir sundið, og framlags Reykjavíkurborgar. Gangi framtíðarspár um aðsókn ferðamanna til landsins eftir svo sem rakið er í kafla 8, er ljóst að ferðamönnum sem sækja laugarnar mun fjölga talsvert. Í samræmi við samanburð á gjaldi í laugar og markmið um aukna aðsókn er niðurstaða hópsins að á árinu 2015 beri að stefna að því að framlag án innri leigu verði 70%, eins og sést á mynd 4. Aukin hlutdeild tekna verði því um 10% af rekstrarkostnaði. Til að uppfylla tekjumarkmiðið þarf að auka tekjur um 94 milljónir á ári – eða selja 170.000 stök gjöld fullorðinna á 550 kr. samkvæmt nógildandi gjaldskrá. Til samanburðar voru stök gjöld alls 194.391 á árinu 2011. Fyrstu ellefu mánuði ársins 2012 voru þau 200.763.

Í því samhengi ber að geta þess að heildartekjur lauganna árið 2011 voru 557,8 milljónir. Veitingasala skilaði 22,1 milljón í framlegð eða hreinan hagnað. Náist þetta markmið gæti

borgin sparað sér 94 milljónir á ári sem hægt væri að nýta til uppbyggingar eða annarra verkefna.

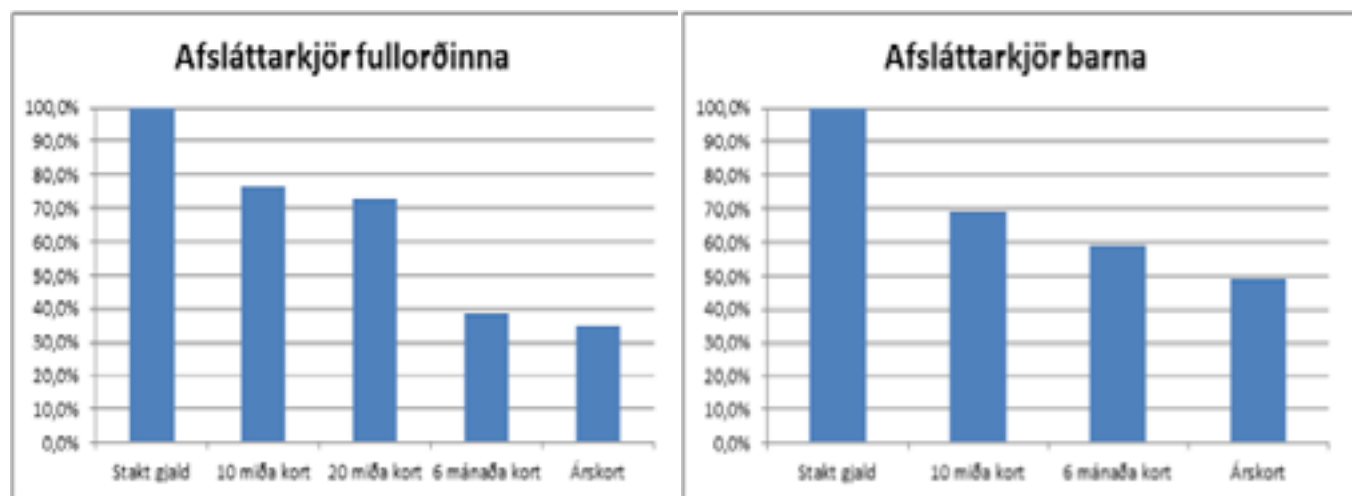
**Mynd 6** sýnir skiptingu tekna. Stakt gjald skilar um þriðjungi eða 32,67% af heildartekjum vegna lauganna á árinu 2011. Tíu miða kortið skilar öðrum þriðjungi sama ár eða 33,54%. Tuttugu miða kort voru tekin í notkun árið 2012, en þess vegna er ekki hægt að sjá tekjuafkomu vegna sölu á þeim fyrir það tímabil sem hér er sýnt. Sala á tíu miða korti virðist hafa dregist aðeins saman á meðan staka gjaldið stendur nokkur veginn í stað, sem vekur athygli miðað við talsverðar hækkanir frá árinu 2010. Athygli vekur að ekki eru til mælanlegar tölur um fjölda ferðamanna í laugunum síðustu árin, en fjallað verður um úrbætur í þeim efnum í sérstökum kafla hér á eftir, sem og um kynningu til að auka aðsókn í laugarnar.

Mynd 6: Skipting tekna. Aldraðir og öryrkjar eru ekki í þessum útreikningum.



Mynd 7 sýnir afslátt frá staka gjaldinu. Sex mánaða kort og árskort miðast við að farið sé þrisvar í viku í sund. Ef sú forsenda helst veitir árskortíð um 65% afslátt af hverri ferð.

Mynd 7: Afsláttarkjör fullorðinna og barna



Hópurinn áréttar þrjú meginstef í tengslum við gjaldskrárstefnu, sem rúmast innan marka gjaldskrárstefnu borgarinnar.<sup>4</sup> Í fyrsta lagi er talið mikilvægt að standa vörð um stórnotendur og barnafjölskyldur. Í samræmi við það, telur hópurinn, að kostnaðarmeta eigi

áhrif þess að gefa börnum undir 10 ára frítt í laugarnar. Börnum undir 10 ára aldri er ekki heimill aðgangur nema í fylgd með fullorðnum samkvæmt reglugerð. Hugmyndir komu fram um eins konar fjölskyldukort, en ákveðnir vankantar geta falist í framkvæmd þess, t.d.

<sup>4</sup> Þann 31. október 2011 skilaði starfshópur um mótun gjaldskrárstefnu fyrir Reykjavíkurborg skýrslu sinni. Í skýrslunni kemur fram á bls. 2 eftirfarandi leiðarljós: a) Að gjaldskrár borgarinnar verði sanngjarnar og að borgarþúar njóti hagkvæmni stærðar Reykjavíkur, þar sem við á. b) Að þjónustugjöld verði aldrei hærrí en sá kostnaður sem fellur til við að veita þjónustuna. Kostnaðarþátttaka íbúanna verði gagnsæ og raunkostnaður við þjónustuþætti verði ávallt aðgengilegur. c) Að gjaldskrár verði endurskoðaðar einu sinni á ári, hið minnsta. d) Að afsláttir verði samræmdir, einfaldir og taki eins og kostur er tillit til þeirra sem minnst bera úr bítum. Samkvæmt skýrslunni eiga næstu skref m.a. að vera „að setja fram viðmið um kostnaðarþátttöku íbúa við einstök þjónustuúrræði og gerð áætlun um hvernig þeim viðmiðum verði náð.“ Samkvæmt upplýsingum frá B-hluta fyrirtækinu Strætó bs. er gjaldskrárstefna þess að kostnaðarhlutdeild greiðanda skuli ná 40% af heildarkostnaði fargjalds.

hvernig afmörkun kortsins á að vera í tengslum við fjölda barna o.s.frv. Í öðru lagi að afsláttur sé veittur eldri borgurum en ekki ókeypis eins og nú er. Í þriðja lagi að stöku gjöldin hækki sem nemur því markmiði sem er lagt fram auk verðlagsþróunar. Loks taldi hópurinn að endurskoða skuli hvernig afsláttur starfsmanna Reykjavíkurborgar er veittur, til dæmis mætti veita afslátt af árskortum og framkvæmdin mætti vera með öðrum hætti en hún er í dag.

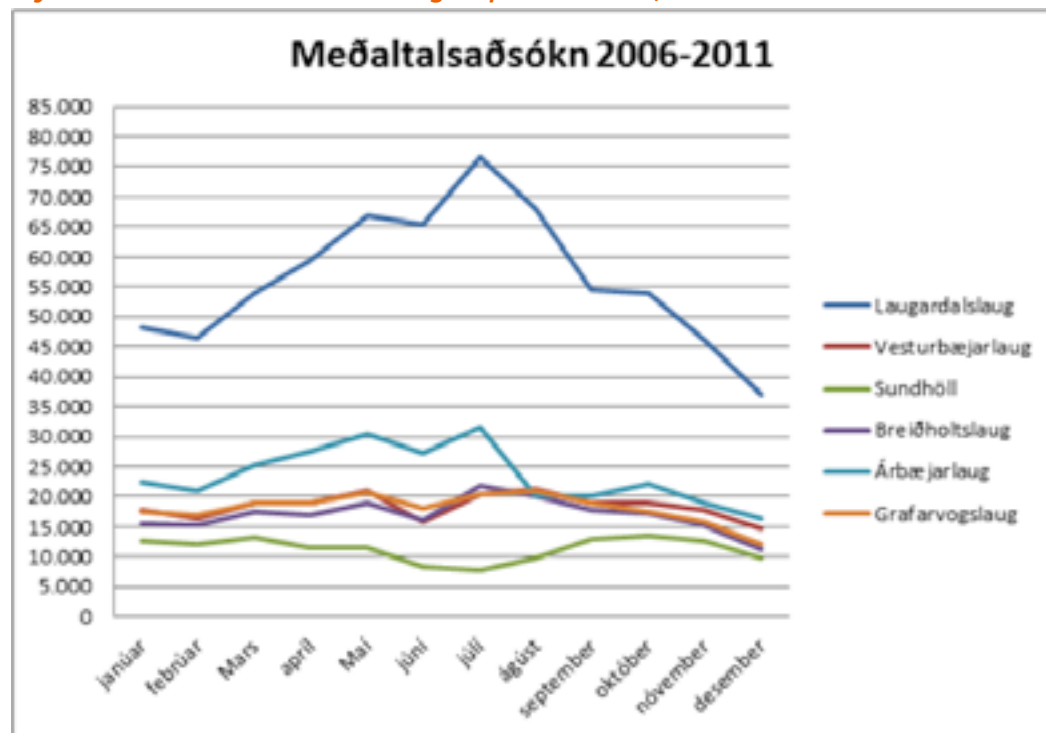
Framangreind gjaldskrárstefna hópsins felur í sér stöðugleika fyrir rekstur sundlauganna til framtíðar og rúmast innan þeirra viðmiða sem lögð eru fram í skýrslu Reykjavíkurborgar frá október 2011. Mótun gjaldskrárstefnu Reykjavíkurborgar. Þar kemur meðal annars fram að næstu skref eigi að fela í sér viðmið um kostnaðarþátttöku íbúa og gerð áætlunar um hvernig þeim viðmiðum verði náð.

## Aðsókn og greining hópa

Árið 2012 komu alls um 1.822.000 gestir í laugarnar í Reykjavík. Árið 1998 þegar nýjasta laugin var tekin í notkun voru gestir rúmlega 1.500.000. Með markaðsátaki undanfarinna ára hefur náðst að fjölga gestum verulega. Enn geta laugarnar bætt við sig gestum og er vonandi að þær endurbætur sem átt hafa sér stað ásamt markaðssetningu muni stuðla að fjölgun gesta og um leið hagkvæmari rekstri. Eins og áður er fram komið er gjaldskrármarkmið hópsins að notandi greiði 70% af rekstrarkostnaði lauganna. Það þýðir að fjölga þarf gestum um 170 þúsund.

Laugarnar í Reykjavík eru í samkeppni við ýmsa aðra afþreyingu sem fólki stendur til boða svo sem líkamsræktarstöðvar og aðra almenna afþreyingu. Margar líkamsræktarstöðvar eru þó með samninga við ÍTR um aðgang korthafa að laugunum. Einnig má segja að mikil samkeppni sé um tíma fólks, það er þann tíma sem fjölskyldan hefur til skemmtunar, afþreyingar og líkamsræktar. Miklu máli skiptir að laugarnar bjóði upp á þá þjónustu og aðstöðu sem geri þær eftirsóknarverðar fyrir borgarbúa og ferðamenn til að sækja laugarnar. Í þessu samhengi skipta endurbætur sem hafa átt sér stað og munu eiga sér stað á næstu árum verulegu máli.

Mynd 8: Meðaltalsaðsókn í allar laugar eftir mánuðum, 2006 - 2011



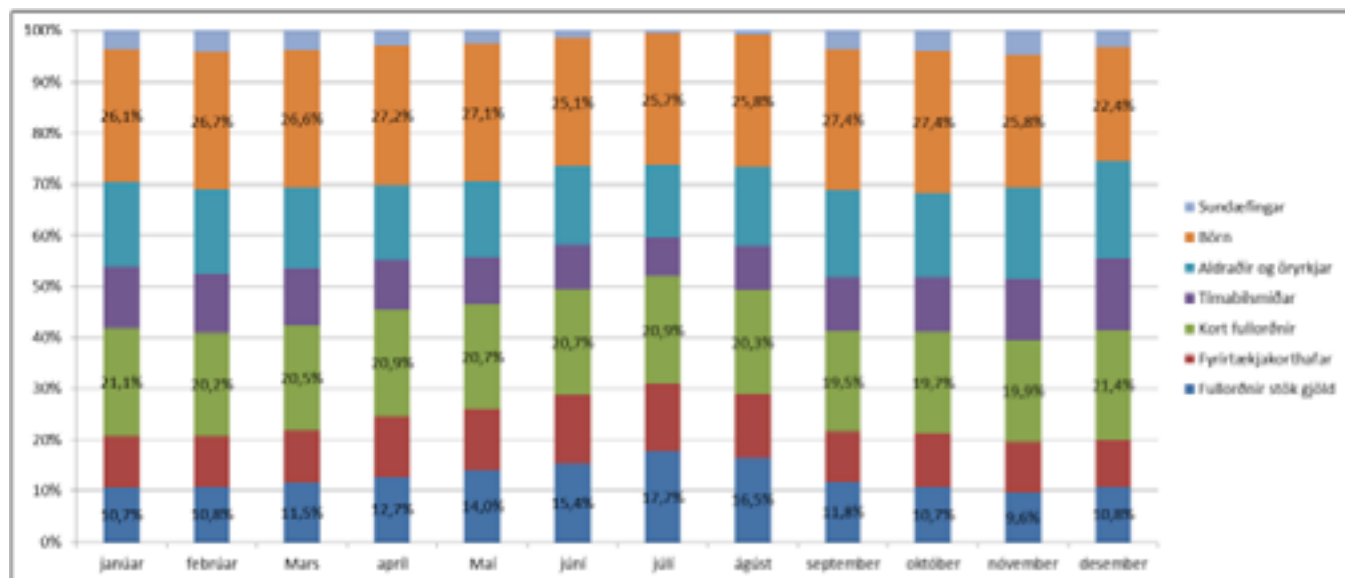


Viðhald, veður og aðrir þættir hafa áhrif á samdrátt aðsóknar í júní miðað við maí og júlí. Að mati hópsins þarf að koma í veg fyrir að aðsókn dragist saman í júní vegna viðhaldsmála. Skipuleggja þarf viðhald betur til að lágmarka rekstrarstöðvun. Setja þarf markmið í samvinnu við Skrifstofu eigna- og atvinnuþróunar að rekstrarstöðvun verði ávallt sem styst og viðhald á einstökum svæðum sé í gangi þrátt fyrir að starfsstaðir séu í rekstri. Hópurinn leggur áherslu á að mikilvægt sé að nýta sumarmánuði þegar aðsókn er mest, ekki í viðhald og reyna af fremsta megni, með hliðsjón af sundkennslu

og öðrum þáttum, að dreifa framkvæmdum á aðra tíma.

Aðsóknarmunstur eftir mánuðum gefur tilefni til aðgerða í markaðssetningu í þeim mánuðum sem eru lakastir í aðsókn svo sem í desember. Má það gera meðal annars með tilboðum á ákveðnum tímum dags eða eftir öðrum leiðum. Íþróttá- og tómstundaráð hefur m.a. ákveðið að veita börnum yngri en 18 ára frítt í sund frá 15. desember 2012 til 31. janúar 2013. Af reynslu þeirrar aðgerðar má sjá hvort það eykur aðsókn og tekjur yfir þann lágannatíma.

**Mynd 9: Hlutfall aðsóknar eftir vöruflokkum árið 2011**



Grunnþjónusta og almennur afgreiðslutími helst í hendur. Ef aukið er við afgreiðslutíma umfram það sem skilgreint er í fjárhagsáætlun hverju sinni sem almennur afgreiðslutími verður það að standa undir sér rekstrarlega. Til dæmis ef efnt er til nætursunds yfir tiltekinn tíma verði tekið gjald sem áætlað er að standa undir þeirri opnun.

Að sama skapi má telja, samkvæmt tilrauna- verkefnum, að aðgerðir eins og að börn fái frítt í laugar um tiltekinn tíma, geti verið stuðningur við barnafjölskyldur en á sama tíma aukið aðsókn.

## Afgreiðslutími

Reykjavík er með einna lengstan afgreiðslutíma lauga miðað við önnur sveitarfélög enda stærsta sveitarfélag landsins og rekur 7 laugar. Þar sem landið býr yfir mikilli birtu yfir sumarmánuðina leggur hópurinn til að afgreiðslutími lauganna verði lengdur yfir sumarmánuðina. Sérstaklega mætti lengja afgreiðslutíma um helgar. Sumrin eru tími sundlauganna, ef svo má að orði komast, þar sem aðsókn er hvað mest á þeim tíma. Til skamms tíma er tillaga hópsins að afgreiðslutími útilauga verði lengdur frá árinu 2014 yfir sumarmánuðina. Þar sem slíkt verður gert þarf að mæta því markmiði sem að framan hefur verið greint, um hlutfallsskiptingu greiðslna.

ÍTR ákveði í samráði við forstöðumenn hvernig lengdur afgreiðslutími verður útfærður og skal meta hvort breytingarnar standi undir sér.

Lengri afgreiðslutími gæti skilað auknum tekjum en engu að síður þyrfti að greina betur aðsóknartölur og meta á hvaða tímum mestar tekjur skila sér. Í samræmi við markmið stefnunnar og tillögur í þeim efnum er varðar markaðssetningu lauganna til ferðamanna, þá ætti ákveðin tekjuaukning að skila sér aftur til rekstursins sem gæti lengt afgreiðslutíma.

**Mynd 10: Afgreiðslutími 2012**

Sundlaug	Mán-fim	Fös	Helgar
Árbæjarlaug	06:30-22:00	06:30-20:00	09:00-18:00
Breiðholtslaug	06:30-22:00	06:30-20:00	09:00-18:00
Grafarvogslaug	06:30-22:00	06:30-20:00	09:00-18:00
Laugardalslaug	06:30-22:00	06:30-22:00	08:00-22:00
Sundhöll	06:30-22:00	06:30-20:00	08:00-16:00/10:00-18:00
Vesturbæjarlaug	06:30-22:00	06:30-20:00	09:00-18:00
Klébergslaug	15:00-21:00	15:00-21:00	11:00-15:00



## 6.

# Jaðarþjónusta við laugarnar/Lýðheilsumál

Laugar Reykjavíkur gegna fjölpættu hlutverki fyrir borgarbúa og aðra gesti. Sundlaugargestir koma meðal annars til að hreyfa sig, til að slaka á og til að leika sér. En það er líka aðra þjónusta að sækja hjá laugunum og er það kallað jaðarþjónusta hér eftir. Það sem ber helst að nefna er ungbarnasund, sjúkranudd, kajaknámskeið, vatnsleikfimi og líkamsræktarstöðvar, reknar af þriðja aðila, sem í auknum mæli hafa verið byggðar í nágrenni við laugarnar.

Slík umframtjónusta er ekki þáttur í grunnþjónustu lauganna. Hópurinn leggur áherslu á að íbúar Reykjavíkur, útsvarsgreiðendur, séu ekki að greiða fyrir mikla þjónustu umfram það sem hópurinn skilgreinir sem grunnþjónustu. Gera má ráð fyrir að jaðarþjónusta muni einungis aukast í náinni framtíð. Heppilegt væri að móta leiðbeiningar um aðkomu þriðja aðila og samskipti við þá.

Í samræmi við heildarmarkmið hópsins má telja að reka megi veitingasölu í auknum mæli, þó með hliðsjón af þeim heilbrigðisreglum sem gilda hverju sinni. Sýn hópsins er til að mynda að Laugardalslaug verði meira en bara sundlaug. Ef fjölskyldan á að geta dvalist þar löngum stundum, þarf að bjóða upp á góða veitingasölu og/eða nestisaðstöðu. Veitingasalan gæti verið þáttur í þeirri heilsumynd sem Laugardalslaug hefur, fjölskylduvæn og meðal annars verði verðlagi stillt í hóf. Hópurinn telur einnig brýnt að svæðið þar sem „gamla afgangið“ var í Laugardalslaug verði tekið í notkun með einhverjum hætti. Hugmyndir hafa komið fram um að taka hana aftur í notkun en að svæðið þar sem „nýja afgangið“ er verði notað sem veitingasala.

Á undanförunum árum hefur færst í aukana að laugarnar séu notaðar fyrir hvers kyns viðburði. Tónleikar hafa verið haldnir í laugunum í tengslum við Iceland Airwaves og kvikmyndir hafa verið sýndar í tengslum við kvikmyndahátíð í Reykjavík svo eitthvað sé nefnt. Kvikmyndir, auglýsingar og tískuljósmyndir hafa í ríkum mæli verið teknar í sundlaugum borgarinnar. Í Valby, hverfi í Kaupmannahöfn, ber laugin heitið vatnsmenningarhús en ekki sundlaug. Á heimasíðu laugarinnar má sjá að reglulega er haldin föstudagsstund, sem er sérviðburður, og boðið upp á ýmiss konar menningartengda jaðarþjónustu.<sup>5</sup>

<sup>5</sup> Sjá heimasíðu laugarinnar: <http://kulturogfridid.kk.dk/valby-vandkulturhus>



Í dag felast mikil tækifæri í að „menningarvæða“ laugarnar í Reykjavík. Sú jaðarþjónusta sem boðið er upp á í dag er fremur íþróttamiðuð en hugsa mætti sér að stofna til tónleikaraðar, til dæmis í samstarfi við Hitt Húsið, í Laugardalslaug eða öðrum laugum. Þá væri möguleiki á bókaupplestri eða annarri skemmtilegri viðverustund á aðventu. Forstöðumanni á hverjum stað verði gefið svigrúm í þeim efnum.

Talsverða hliðarþjónustu má finna við rekstur ÍTR við Ylströndina í Nauthólsvík. Sjósund hefur rutt sér til rúms á undanförunum árum og er Ylströndin vinsæl á því sviði. Uppbygging á svæðinu þarf að taka mið af þörfum þessa hóps enda fer hann óðum stækkandi. Einnig þarf að huga að mannvirkjum í næsta nágrenni.

Hópurinn leggur áherslu á að heita vatnið verði notað í ríkari mæli þegar uppbygging fer fram á útivistarsvæðum borgarinnar, bæði á græna treflinum og bláu línunni. Tilvalið væri

að byggja litlar náttúrulegar til dæmis eins og finnst í fjöruborðinu við Gróttu, og nota vatnið okkar í meiri mæli við uppbyggingu menningarmannvirkja. Til dæmis er risastór laug fyrir utan Hörpu, sem tilvalið væri að koma upp hreinsikerfi og smá hitaleiðslu – sérstaklega yfir vor- og sumartímenn – sem yrði þá einskonar vaðlaug. Leiða má líkur að því að meiri mannmörgð yrði á torginu ef slíkt yrði gert.

Loks bendir hópurinn á að ítarleg fræðileg rannsókn hefur ekki verið unnin um hvert sé í raun og veru lýðheilsugildi sundlauganna. Með tilkomu sjópotts í Laugardalslaug telur hópurinn að heilsuefling sé jafnvel meiri en áður. Nauðsynlegt er að rannsaka ítarlega ávinning þess að stunda sundlaugar með reglubundnum hætti. Í raun og veru er um að ræða lýðheilsurannsókn, sem heppilegt væri að vinna í samstarfi við helstu aðila samfélagsins á sviði lýðheilsu. Hópurinn leggur til að Reykjavík beiti sér fyrir því, til dæmis í samstarfi við önnur sveitarfélög, að vísindaleg rannsókn verði unnin á heilsugildi sundiðkunar hér á landi.



## 7.

Umhverfismál,  
vatnsgæði og aðgengi

## Umhverfismál

Samfélagið í dag kallar eftir aukinni umhverfisvitund. Sundlaugarnar eiga mikinn þátt í að efla hverfisvitund borgarinnar og eru gjarnan staðsettar með annarri starfsemi í þjónustukjörnum íbúðahverfa. Aðgangur Íslendinga að heitu jarðhitavatni gerir okkur kleift að þjóða upp á útisundlaugar allt árið um kring. Fáar þjóðir geta státað af þessu á jafn umhverfisvænan máta.

Hópurinn telur að öll uppbygging sundlauganna í framtíðinni eigi að taka mið af grænum samgöngum þar sem áhersla er lögð á þjónustu við gangandi og hjólandi vegfarendur. Í því sambandi skal lágmarka bílastæði við sundlaugar og þar af leiðandi bílaumferð, tengja hjólastíga og svo framvegis. Hugmyndir hafa verið uppi um að byggja eigi „grænar laugar“. Í því felst að aðkoma bíla sé takmörkuð, eða nánast engin, samanber hugmyndir sem fram hafa komið um byggingu laugar í Fossvogsdal.

Þess má geta að innleiðing á Grænu skrefunum er hafin í laugum borgarinnar en mikilvægt er að innleiða þau sem fyrst, að síðustu árið 2015.<sup>6</sup> Í tveimur sundlaugum borgarinnar, Laugardalslaug

og í Sundhöllinni er nú hafin klórframleiðsla sem sinnir þeirri klórnotkun sem er nauðsynleg fyrir starfsemi. Þetta fyrirkomulag hefur reynst mjög vel og er mun umhverfisvænna. Klór er framleiddur á staðnum með matarsalti og rafgreiningu. Því er ekki um ræða neina flutninga eða meðhöndlun starfsmanna á klór. Eini kostnaðurinn er salt og raforka.

Á undanförunum árum hafa orðið klórslys í sundlaugum víða um landið. Þessi atvik hafa fengið mikla athygli fjölmiðla enda um mjög alvarleg mál að ræða og þegar slíkt gerist þá er ætíð leitað til starfsmanna Reykjavíkurborgar til að skoða hvernig málum er háttað hjá stærsta rekstraraðila sundlauga.

Í laugunum í Reykjavík er farið eftir reglugerðum og starfsfólk og stjórnendur eru mjög meðvitaðir um hvernig beri að meðhöndla klórinn. En þrátt fyrir það geta alltaf komið upp tilvik eða óhöpp sem gætu orðið alvarleg. Því hefur ÍTR verið að leita leiða til að bæta öryggi og hefur verið að skoða frekari klórframleiðslu í laugunum. Mjög mikilvægt er fyrir Reykjavíkurborg sem stærsta rekstraraðila sundlauga á landinu að vera í fararbroddi í þessum málum.

## Kostir þess að framleiða klór við hverja laug:

- Umhverfisvænt
- Enginn flutningur á klór milli staða
- Lítil framleiðslukostnaður. Áður var keyptur klór fyrir lagina í Laugardal fyrir 1,5 milljón á ári og kolsýra fyrir um 800 þúsund. Kostnaður við framleiðsluna fyrir innilauginni á ári er um 500 þúsund og notkun á kolsýru hefur minnkað um 40%.
- Klórlykt hverfur
- Vistvænt fyrir starfsfólk
- Skemmir ekki fatnað

Eins og áður hefur komið fram leggur hópurinn upp úr því að við frekari uppbyggingu og nýframkvæmdir verði vistvæn markmið höfð að leiðarljósi.

<sup>6</sup> Græn skref borgarinnar má sjá hér: <http://www.reykjavik.is/desktopdefault.aspx/tabid-4413>

## Vatnsgæði

Forsendur allra sundlauga í Reykjavík og um land allt er sú mikla náttúruorka sem við búum við, hitinn í iðrum jarðar þar sem við notum vatn eða gufu sem flutningsmiðil orkunnar. Á sundstöðunum hér í Reykjavík er þessi orka nýtt með tvennum hætti (A – laugar og B – laugar samkvæmt reglugerð 814/2010). Annars vegar eru B-laugar eða svokallaðar gegnumstreymislaugar sem eru þannig uppbyggðar að heita vatnið (varma orkan) er notað beint í laugina til fyllingar og viðhalds á hitastigi sem óskað er eftir og ákveðinni endurnýjun. Það umframvatnsmagn sem verður til fer í frárennsli. Hins vegar eru A – laugar þar sem heita vatnið er eingöngu nýtt sem orkugjafi, og þá nýtt til upphitunar á köldu vatni í gegnum varmaskipta sem komið er fyrir á hringrás- og hreinsikerfi laugarinnar og viðhaldi því hitastigi sem óskað er eftir.

## Aðgengi

Aðgengi að sundlaugum borgarinnar er almennt gott, enda dreifðar um borgina þar sem eru ágætis samgöngur. Hópurinn leggur áherslu á að miðað sé við að hægt sé að nýta þjónustuna óháð hreyfigetu. Varðandi aðgengi fatlaðra þá eru Laugardalslaug, Grafarvogslaug og Árbæjarlaug með góða aðstöðu fyrir fatlaða. Þar eru sérstakir klefar og aðgengi gott frá klefum út að laug. Í Árbæjarlaug er lyfta frá bakka út í laug en mikilvægt er að slíkt aðgengi verði að finna víðar. Nú stendur til að setja sambærilega lyftu upp í Laugardalslaug og telur hópurinn afar brýnt að úr þessu verði bætt sem allra fyrst á fleiri stöðum.

Í upphafi voru Árbæjarlaug og Grafarvogslaug byggðar sem A – laugar og kom það aðallega til vegna kísilmýndunar í vatninu og háu sýrustigi, og var ákvörðun hönnuða á sínum tíma. Nú er hins vegar farið að stýra betur sýrustigi vatnsins með koltvísýringi og þannig hefur einnig verið hægt að minnka stórlega klórnotkun. Nokkrum vatnskerfum í Árbæjarlaug og Grafarvogslaug hefur á liðnum misserum verið breytt í B – laugar. Þar hefur tækifærið verið notað þegar varmaskiptar hafa gefið sig og þörf var á endurnýjun.

Í heildina má því segja að allar laugarnar falli vel að skilgreiningunni um heilsulind.

Á vettvangi Samtaka sveitarfélaga á höfuðborgarsvæðinu (SSH) hefur verið unnið að möguleikum á samstarfi hvað varðar íþróttamál. Bæði varðandi þjónustu og uppbyggingu sérhæfðra mannvirkja. Sérhæfð íþróttamannvirki eru dýr í byggingu og miklir möguleikar eru fyrir hendi að sveitarfélög samnýti mannvirki. Rætt hefur verið um samstarf á sviði markaðsmála sundlauga og samstarf um afgreiðslutíma, svo sem á stórhátíðisdögum.

Reykjavíkurborg rekur kennslulaugar við nokkra skóla og við Safamýri er sérhönnuð laug til kennslu fyrir fatlaða. Þessar laugar eru ekki opnar almenningi.



## 8.

Markaðsmál  
og ferðamenn

## Aðsókn ferðamanna

Laugarnar fela ekki aðeins í sér lífsgæði fyrir Íslendinga heldur einnig fyrir þá sem kjósa að sækja landið heim. Laugarnar í Reykjavík eru jafnframt ein helsta heilsulind borgarbúa. Með því að tryggja aukna aðsókn er hægt að nýta laugarnar betur og tryggja viðeigandi viðhald og fjárfestingu í sundlaugunum eins og best verður á kosið. Bætt nýting af hálfu ferðamanna gæti að hluta til tryggt þessi markmið, íbúum Reykjavíkur til góðs.

Sundlaugar og heilsuástaða í Reykjavík hefur fengið góða einkunn meðal erlendra ferðamanna þau ár sem Höfuðborgarstofa hefur kannað hvað ferðamenn geri í borginni og hvernig þeim líki. Heimsókn í sundlaug eða heilsulind hefur á liðnum árum verið í fyrsta eða öðru sæti yfir það hvað fólki líkar best við Reykjavíkurborg. Ljóst er að það er einkum hreinleiki vatnsins, hitinn og fjöldi lauga sem gerir það að verkum að fólki líkar vel. Lágur aðgangseyrir kann að eiga þar einnig þátt.

Hlutfall þeirra erlendu ferðamanna sem sækja laugarnar heim er tæplega 30% en lækkaði töluvert eftir 2008 þegar tekið var fram að heimsókn í Bláa Lónið teldist ekki til sundlauga og heilsulinda í Reykjavík. Árið 2011 komu 565.611 ferðamenn til landsins.

Höfuðborgarstofa hefur talið alla ferðamenn koma til Reykjavíkur af þeirri einföldu ástæðu að það er erfitt að heimsækja landið og sleppa Reykjavík. Samkvæmt mælingum stofunnar fóru 28% í sund, sem er um það bil 158.400 manns.<sup>7</sup> Það er mat hópsins að með öflugum markaðsaðgerðum sé gerlegt að hækka þetta hlutfall upp í 50% sem miðað við forsendur ársins 2011 væru um 282.800 manns og enn fleiri í ljósi þess að fjölgun ferðamanna milli 2011 og 2012 er talin verða um 20% þegar árið er á enda. Helmingur allra erlendra ferðamanna væru þá um 340 þúsund talsins miðað við 2012.

Hlutfall þeirra sem sækja sundlaugar heim á landsbyggðinni er til að mynda mun hærra eða um 70%. Í þessari umræðu hefur það verið rætt sérstaklega að hækka stakt gjald verulega, meðal annars til að koma til móts við slíkar markaðsaðgerðir og freista þess að erlendir ferðamenn borgi gjald sem er nálægt því sem er raungjald fyrir heimsóknir í laugarnar en ljóst er að stakt gjald er nú nokkuð langt frá því.

Segja má að skattfé borgarinnar sé notað til að niðurgreiða sundferðir erlendra gesta. Ef slíkt kæmi til framkvæmda væri mikilvægt að kynna það vel fyrir almenningi. Hugmyndin snýr ekki að því að láta erlenda ferðamenn borga hærra gjald heldur eingöngu að hækka staka gjaldið. Einnig væri æskilegt að þetta yrði rætt á vettvangi samstarfs íþróttamannvirkja á höfuðborgarsvæðinu.

Mikilvægt er að rannsaka betur hátterni og óskir erlendra ferðamanna til þess að geta í meira mæli komið til móts við óskir þeirra í þeim tilgangi að fjölga heimsóknum þeirra. Því er lagt til af hálfu hópsins að á árinu 2013 verði sérstaklega merkt við þegar aðgöngugjald er innheimt, hvort um erlendan ferðamann sé að ræða. Útfærsla þess væri einföld og starfsmenn myndu fá leiðbeiningar um hvernig nálgast ætti slíka spurningu.

Í dag fara engar reglulegar rannsóknir fram á gæðapáttum lauganna fyrir ferðamenn, né heldur fyrir íbúa borgarinnar eins og fjallað var um í kafla um aðstöðu lauganna. Mikilvægt er að rannsaka það til hlítar.

<sup>7</sup> Hér eru farþegar skemmtiferðaskipa ekki taldir með en þeir voru á þessu ári um það bil 100.000.

Ennfremur er ljóst að vöxtur á ferðamannastraumi til landsins er mikill, sjá mynd 5. Aukin aðsókn í laugarnar getur kallað á aukna þjónustu t.d. fleiri starfsmenn, en ennþá er þó hægt að taka við mun

fleiri gestum þegar á heildina er litið. Vissulega eru þó toppar í aðsókn á ákveðnum tímum dags og á ákveðnum tímum ársins.

### Æskilegt væri að fá svör við spurningum eins og:

- hvaða þjóðir eru líklegastar til að heimsækja laugarnar - árið um kring?
- á hvaða tímum helst?
- í hvaða tilgangi (synda, slaka, spjalla)?
- hvaða væntingar gestir höfðu og hvort laugarnar mættu þeirra væntingum (e.t.v. er ekki dýrt að gera aðeins betur og/eða öðruvísi ef upplýsingarnar eru fyrir hendi)
- hvernig við getum gert betur?
- hvort æskilegt sé að horfa til fjölbreyttari þjónustu sumra sundlauga sem ekki væri svo ýkja dýrt í framkvæmd, svo sem leirböð, nudd og snyrtimeðferðir og fleira í þeim dúr?

## Markaðsáætlun og kynningarmál

Hópurinn telur æskilegt að samræma markaðssetningu sundlauganna gagnvart erlendum ferðamönnum þannig að markaðssetningin verði í takti við aðra markaðssetningu og skilaboð borgarinnar gagnvart þessum hópi. Einnig væri æskilegt að skoða sameiginlega markaðssetningu allra lauga höfuðborgarsvæðisins gagnvart bæði Íslendingum og erlendum ferðamönnum.

Til þess að auka aðsókn ferðamanna upp í 50% af öllum ferðamönnum, er ljóst að ráðast þarf í markaðsáttak inn á þann markað í auknum mæli. Svo sem á þeim stöðum sem ferðamenn sækja helst heim, á hótelum borgarinnar og í Leifsstöð. Margar leiðir eru færar í þessum efnum, svo sem beinar auglýsingar, samstarf með aðilum í ferðaþjónustu, bættar upplýsingar til þeirra sem eru í daglegum samskiptum við ferðamenn. Kannað verði betur með hvaða hætti við getum komið til móts við þarfir erlendra ferðamanna í því augnamiði að fjölga þeim.

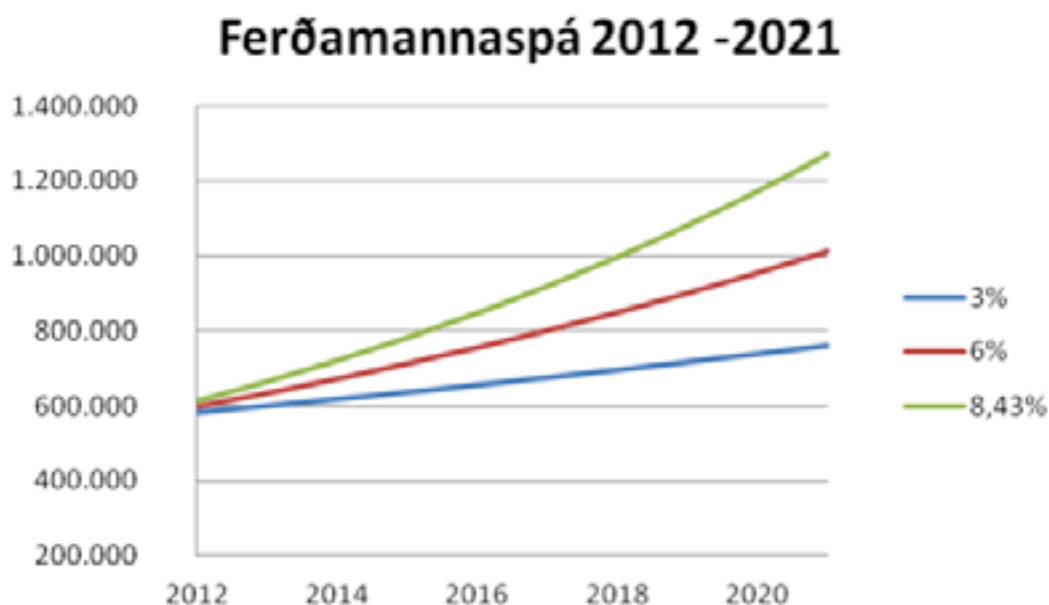
Þar sem sundlaugarnar eru mikilvæg afþreying ferðamanna er að sama skapi mikilvægt að upplýsingar um sundlaugarnar, heita vatnið og eiginleika þess og fleiri þætti verði mun meira áberandi á ferðamannavef Reykjavíkur [www.visitreykjavik.is](http://www.visitreykjavik.is). Framangreindur vefur er að einhverju leyti íslenskaður en þeirri vinnu hefur ekki verið lokið en að því búnu verða sambærilegar upplýsingar einnig fyrir innlendan markað.

Sérstakt verkefni var starfrækt um „Heilsuborgina Reykjavík“. Það verkefni leiddi af sér inngöngu sundlauganna í heilsulindasamtök Evrópu (ESPA). Nota má þann vettvang meira til að koma sundlaugunum á framfæri.

Mynd 11 sýnir ferðamannspá á Ísland frá árinu 2012 til ársins 2021. Græna línan sýnir meðalfjölgun ferðamanna á ári síðustu 10 ár. Miðað við sama vöxt munu um 1.2 milljónir sækja landið heim árið 2020. Reikna má með að vöxturinn verði jafnvel meiri.



Mynd 11: Spá um fjölgun ferðamanna miðað við 3%, 6% og 8.43% (sem er meðal fjölgun á ári síðustu 10 ár).



Nái markmið um að helmingur ferðamanna heimsæki laugarnar fram að ganga mun erlendum ferðamönnum fjölga úr rúmlega 150 þúsund í 600 þúsund gesti árlega. Þótt eingöngu þriðji hver ferðamaður heimsæki laugarnar verða erlendir ferðamenn í laugunum orðnir 400 þúsund. Ljóst er að Laugardalslaug getur átt í vandræðum með að anna þeim fjölda ein og því mikilvægt að dreifa álaginu. Til dæmis getur endurnýjuð Sundhöll gegnt mikilvægu hlutverki í þeim efnum.

Aftur verður að áréttu mikilvægi þess að staðreyna með fullnægjandi hætti hversu margir ferðamenn fara í laugarnar.

Upplýsinga- og kynningarmál fyrir innlendan markað er í höndum Íþróttá- og tólmstundasviðs.<sup>8</sup> Heimasíða sundlauganna er [www.itr.is](http://www.itr.is) og upplýsingasíða inn á [www.reykjavik.is](http://www.reykjavik.is). Reykjavík er samstarfsaðili að síðunni [www.sundlaugar.is](http://www.sundlaugar.is).

Skoða þarf hvort ekki eigi að samræma markaðssetningu almennt sem og endurskoða heimasíðu lauganna, til dæmis í samræmi við hin sveitarfélögin á höfuðborgarsvæðinu. Fjármunum til markaðssetningar mætti verja betur með auknu samstarfi innan Reykjavíkurborgar. Talsvert meiri virkni mætti vera á samfélagsmiðlum, þar sem hver laug ætti að hafa sína fésbókarsíðu, með upplýsingar um afgreiðslutíma og viðburði. Það er ódýr og jafnframt fjölsótt kynning.

Til þess að fara betur í saumana á kynningar- og vefsíðumálum er lagt til að skipaður verði starfshópur embættismanna til að skoða þessa þætti. Starfshópurinn verði skipaður starfsmönnum ÍTR ásamt starfsmönnum frá til dæmis Menningar- og ferðamálasviði og skrifstofu upplýsingamála í Ráðhúsinu.

<sup>8</sup> Upplýsingasíða lauganna í Reykjavík. [http://www.reykjavik.is/desktopdefault.aspx/tabid-3697/6079\\_view-1520/](http://www.reykjavik.is/desktopdefault.aspx/tabid-3697/6079_view-1520/)

## 9.

Framkvæmdir  
og viðhald**Viðhald og nýframkvæmdir  
í laugunum árin 2011-2014**

Reykjavíkurborg samþykkti að á árunum 2011-2014 skyldi auka fjárveitingar til viðhalds og nýframkvæmda á laugunum í Reykjavík. Flýtt var ýmsum framkvæmdaverkefnum árið 2011, meðal annars sem hluta af atvinnuskapandi átaki borgarinnar og féll viðhald lauganna þar undir.

Afstaða borgaryfirvalda var að laugarnar skipti borgarbúa miklu máli, enda skipi laugarnar stóran sess í lífsgæðum íbúanna og sundmenning hér á landi ólík því sem gerist víða annars staðar í heiminum. Þá töldu borgaryfirvöld að of litlu fjármagni hefði verið varið á árunum á undan í viðhald og framkvæmdir og ástand margra lauga kallaði á nauðsynlegt viðhald og endurbætur. Á árunum 2011-2014 er heildarfjárhæð ríflega milljarður króna, en þar er ekki tekið tillit til verðlagsbreytinga. Árið 2011 var upphæðin 320 mkr. Árið 2012 var hún 500 mkr. og samkvæmt áætlun er upphæðin 400 mkr. árið 2013, auk 100 mkr. í viðbyggingu við Sundhöll Reykjavíkur og 70 mkr. á árinu 2014.

Í skýrslu vinnuhóps ÍTR frá 2002 um stefnumörkun og þróunaráætlun í sundlaugum kom fram að hinn almenni laugargestur liti á sundstaðina sem heilsulind. Samt sem áður er þörf á því að skerpa þá ímynd og draga betur fram heilsulindarmarkmið þessara staða. Starfshópurinn fellst á sömu stefnumörkun og þarna var unnin. Ennþá er nauðsynlegt að skerpa ímynd lauganna í Reykjavík sem heilsulinda og stað lífsgæða, þrátt fyrir að ýmislegt hafi breyst frá árinu 2002 m.a. með tilkomu jaðarþjónustu við laugarnar svo sem líkamsræktarstöðva. Þá telur hópurinn að gefa þurfi gaum að aukinni notkun ferðamanna á laugunum sem í senn skapi tækifæri en gæti um leið, leitt til þjónustuaukningar. Þá kunna þarfir ferðamanna að vera ólíkar sem og sérstaklega þurfi að huga að markaðssetningu til þeirra, en of fáir ferðamenn sem koma til Reykjavíkur fara í laugarnar að mati hópsins (30%).

Tvennt verður að skoða í þessu samhengi. Annars vegar mikilvægi þess að laugarnar sem heilsulindir auka lífsgæði borgarbúa. Hins vegar kostnaður borgarinnar við rekstur og þjónustu.

Því verður að finna ákveðið jafnvægi í gjaldskrárstefnu sundlauganna. Að mati hópsins er rétt að til framtíðar verði krafa um ákveðna hlutfallsskiptingu milli borgarinnar og þjónustukaupanda. Ákvarðanir um þjónustustig og gjaldskrárhækkningar taki mið af þeirri hlutfallsskiptingu. Umfjöllun um gjaldskrárstefnu hópsins er að finna í kafla 5.

Ef horft er til hverfaskiptingar borgarinnar má sjá að sundlaug er að finna í 7 af 10 skilgreindum hverfum borgarinnar. Fjöldi íbúa hvers hverfis er á bilinu 8.000-20.000 að frátöldu Kjalarnesi sem hefur 1.000 íbúa. Þar sem skýrsla þessi og vinna hópsins tekur til næstu 20 ára þarf að horfa í slíka þætti við útfærslu og áherslu í framkvæmdaáætlun. Þörf fyrir nýjar sundlaugar, viðbyggingar eða endurbætur sundlauga sem fyrir eru þarf því að meta með hliðsjón af þróun íbúafjölda hverfa. Þróun íbúafjölda er lögð til grundvallar í aðalskipulagi og því tekið mið af aðalskipulagi borgarinnar til ársins 2020. Nánar er farið yfir skiptingu lauga eftir hverfum í kafla um framkvæmdaáætlun.

Við þróun á grænum svæðum í borginni væri mikilvægt að hægt væri að þróa áfram náttúrulegar í borgarlandinu. Frægur var heiti lækurinn í Nauthólsvík, sem lokað var vegna heilbrigðisástæðna. Sem dæmi um slíka náttúruveru má nefna Seltjarnarnes, þar sem í fjörunni er falinn lítill heitur pottur tilvalinn til fótabaðs. Nánar var fjallað um náttúrulegar í borgarlandinu í kafla 6.

## Viðhaldsmál og minni nýfjárfestingar sem þegar liggja fyrir til 2014

1. Búningsklefar og sturtur í Laugardalslaug
2. Búningsklefar og sturtur í Vesturbæjarlaug
3. Búningsklefar og sturtur í Sundhöll
4. Eimbað í Breiðholtslaug
5. Sjúkraaðstaða í Breiðholtslaug
6. Líkamsræktaraðstaða við Breiðholtslaug
7. Útiaðstaða við Breiðholtslaug
8. Útiaðstaða í Laugardalslaug

## Fjárfestingar - nýframkvæmdir og viðhald árin 2013-2032

Helsta markmið tillögu að aðalskipulagi sem nú liggur fyrir er að byggja borgina innan núverandi byggðamarka og sem mest í nágrenni við miðborgina. Með öðrum orðum að þetta byggð. Laugar í Reykjavík eru lykilþjónusta í hverfunum og hverfismiðjur og er því æskilegt að markmið skipulagsins og uppbygging sundlauga haldist í hendur. Þannig verði sköpuð borg fyrir fólkið sem í henni býr.

Til lengri tíma litið fjölgar íbúum mest í nýju hverfi í Vatnsmýrinni þegar flugstarfsemi þar verður lögð af. Þar má gera ráð fyrir nýrri laug sem muni þjóna jafnframt stórum vinnustöðum á svæðinu, svo sem spítala og háskólum. Annað svæði sem gæti vaxið verulega til framtíðar er svæðið við Elliðaárvog. Þá er væntanlegur vöxtur í Úlfarsárdal, þó minni en fyrstu hugmyndir stóðu til. Af öðrum svæðum má nefna

hafnarsvæðið þar sem nýkynnt rammaskipulag opnar á einhverja sundaðstöðu, t.d. hafnarlaug að hætti Badeschiff í Berlín eða laugarinnar við Islands brygge í Kaupmannahöfn. Fjallað var um slíkar hugmyndir í 4. kafla.

Vatnavinir er félagsskapur fagfólks með reynslu af verkefnum á sviði baðstaða og svokallaðs „wellness“. Í samkeppni á vegum Höfuðborgarstofu (Visit Reykjavík) vorið 2009, gerðu Vatnavinir tillögu að hafnarbaði við Ingólfsgarð með það að markmiði að bæta framboð til ferðamanna í Reykjavík. Í október 2009 birtust niðurstöður í þessari samkeppni og var Vatnavinum veitt heimild til að vinna frekar sínar tillögur. Vatnavinir kynntu síðan í maí 2010 tillögur að hafnarbaði við Ingólfsgarð (Harbour Bath) og sögubaði í Laugardal (History Bath).<sup>9</sup>

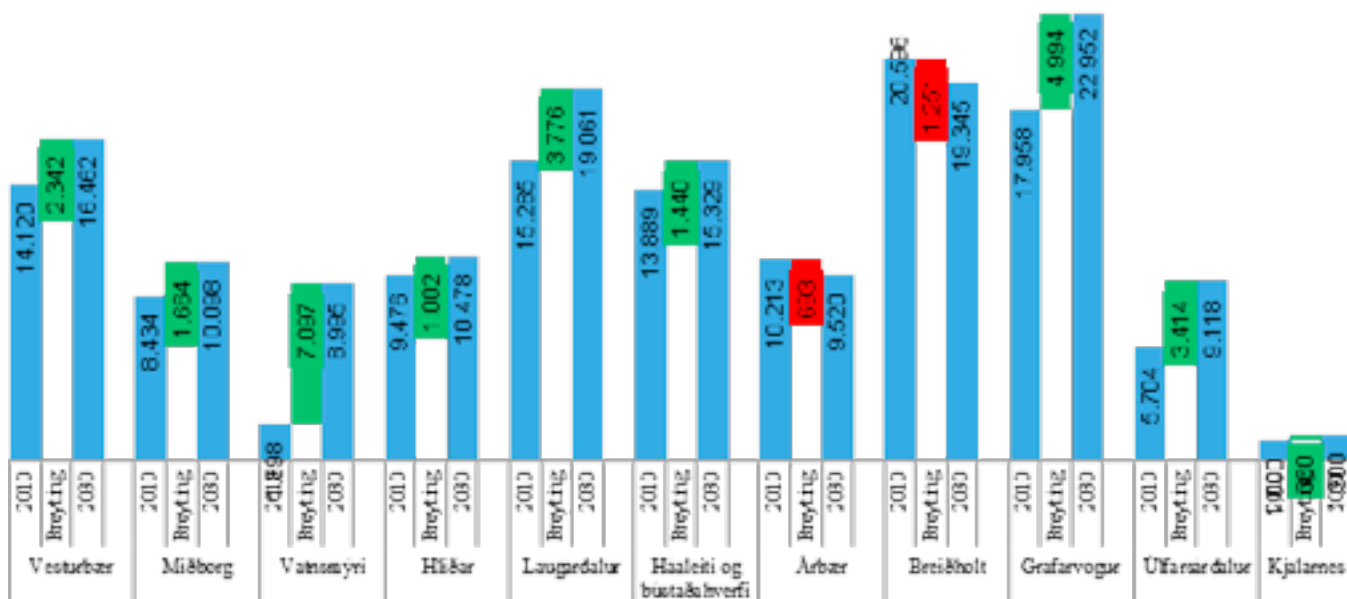


<sup>9</sup> Sjá má tillögurnar á heimasíðu Vatnavina sbr. <http://www.vatnavinir.is/projects/reykjavik-city/>



Myndirnar hér að neðan sýna breytingar á fjölda íbúa í hverfum skv. aðalskipulagstillögu. Af neðri myndinni má glögg sjá fjölgun og fækkun íbúa í hverju hverfi miðað við tillöguna.

Hverfi	2010	2030	Breyting
Vesturbær	14.120	16.462	2.342
Miðborg	8.434	10.098	1.664
Vatnsmýri	1.898	8.995	7.097
Hlíðar	9.476	10.478	1.002
Laugardalur	15.285	19.061	3.776
Háaleiti og Bústaðahverfi	13.889	15.329	1.440
Árbær	10.213	9.520	-693
Breiðholt	20.596	19.345	-1.251
Grafarvogur	17.958	22.952	4.994
Úlfarsárdalur	5.704	9.118	3.414
Kjalarnes	1.000	1.300	300
<b>Samtals</b>	<b>118.573</b>	<b>142.658</b>	<b>24.085</b>



Til skemmri tíma litið eru svæðin í nágrenni við Vesturbæjarlaug, Sundhöllina og Laugardalslaug líklegust til að vaxa. Það styður við núverandi aðgerðir um meiriháttar viðhald og viðbyggingar við þessar laugar. Aðstaður í Vesturbæjarlaug þarf helst að bæta og aðsókn að Sundhöllinni er mun minni en í öðrum laugum. Meiriháttar viðhalds er þörf á laugarkeri útilaugar í Laugardalslaug. Hópurinn telur að aðlaðandi sundlaugar séu lykillinn að því að uppbygging nýrra íbúðasvæða miðsvæðis gangi vel. Miðað við forsendur aðalskipulagstillögu verður fjölgun íbúa í Grafarvogi og Úlfarsárdal, rúmlega

þriðjungur allrar fólksfjölgunar. Nauðsynlegt er því að koma upp kennslulaug sem síðar gæti með viðbótum orðið að almenningslaug.

Fjárfestingaráætlun er hér sett fram í samræmi við forsendur aðalskipulags, sjá lista hér að neðan. Gert er ráð fyrir að liður 1 og 2 verði færðir inn í 5 ára áætlun. Í framkvæmdaáætlun fyrir árið 2013 er þegar búið að leggja til að 100 mkr. sé varið til uppbyggingar Sundhallarinnar sem er fyrsta verkefni á fjárfestingaráætlun samanber lista hér að neðan. Þar sem skýrslan er stefnumótun til langs tíma er ekki mögulegt að kostnaðarmeta hvert verkefni á núvirði.

**Fjárfestingaráætlun – Tillaga hópsins**

1. Viðbygging við Sundhöllina – 2013 – 2014
2. Hverfislaug fyrir Grafarholt og Úlfarsárdal (kennslulaug í upphafi) – 2013-2015
3. Endurnýjað laugarker við Laugarsalslaug, hugsanlega á nýjum stað – 2016-2017
4. Hafnarlaug – almenningsstaður. Mögulega þyrfti að skoða samrekstur með einkaaðila eða einkaframkvæmd. – 2017-2018
5. Innanhússlaug við Vesturbæjarlaug – 2018-2019
6. Fossvogslaug – 2020-2022
7. Vatnsmýrarlaug – 2022-2024

Fjárfestingaráætlun tekur mið af drögum að aðalskipulagi og byggir á fyrirvörum sem um það gildir.



# 10.

## Starfsumhverfið – Starfsfólkið

Miklar kröfur eru gerðar til starfsmanna í sundlaugum. Laugarnar starfa eftir ákveðnum reglugerðum og þurfa starfsmenn að gangast reglulega undir hæfnispróf. Auk námskeiða sem starfsmönnum ber að sækja samkvæmt reglugerð eru haldin á vegum ÍTR ótal fræðslunámskeið til að styrkja starfsmenn í starfi.

Mikilvægt er til framtíðar að koma á fót sérstöku námi fyrir starfsfólk sundstaða á Íslandi, en víða erlendis er til sérhæft nám fyrir starfsfólk sundstaða. ÍTR gæti verið leiðandi við koma slíku námi á fót en ÍTR hafði frumkvæði á sínum tíma að koma á námi í tómsundafræðum.



## Viðauki 1: Almennar upplýsingar um laugarnar

### Árbæjarlaug

Vígsludagur Árbæjarlaugar var 30. apríl 1994. Stærð byggingar er 2.100 m<sup>2</sup>. Stærð lóðar er 17.080 m<sup>2</sup>. Árbæjarlaugin er staðsett á fallegum stað með útsýni frá laugarsvæði yfir Elliðaárdalinn. Staðsetning laugarinnar býður upp á fjölbreyttar tengingar við hverslags útivist enda liggja göngu- og hjólaleiðir til allra átta út frá lauginni.

#### **Fyrirliggjandi viðhald og endurbætur (2011-2014):**

2012: Nýtt eimbað og nuddpottur

### Breiðholtslaug

Vígsludagur Breiðholtslaugar var 17. janúar 1981. Viðbygging 1991. Stærð byggingar er 2.237 m<sup>2</sup>. Stærð lóðar er 4.386 m<sup>2</sup>. Upphaflega var laugin byggð sem kennslulaug fyrir skólana í Breiðholti. Árið 1981 var aðallaugin tekin í notkun. Almennigur fékk takmarkaðan aðgang að lauginni fyrstu árin og var hún í fyrstu nefnd Sundlaug Fjölbrotaskóla Breiðholts. Laugin er í hjarta efra Breiðholts og er í næsta nágrenni við tvo grunnskóla og einn stærsta framhaldsskóla landsins. Staðsetning laugarinnar býður upp á mikla möguleika með tengingu við líkamsræktaraðstöðu á lóðinni.

#### **Fyrirliggjandi viðhald og endurbætur:**

Árið 2012 voru sett upp leiktæki og frumathugun vegna líkamsræktaraðstöðu.

Árið 2013 verður byggt upp nýtt eimbað.

#### **Nýjungar**

Borgarráð samþykkti í júlí 2012 að auglýsa að nýju eftir samstarfsaðilum um byggingu heilsuræktar við Breiðholtslaug. Tillagan var lögð fram af starfshópnum en hópurn er sammála um að sundlaugarekstur og rekstur heilsuræktar fari vel saman. Þörf hefur verið á líkamsræktarstöð í Breiðholti. Engu að síður er litið svo á, eins og áður hefur komið fram, að slíkur rekstur eigi ekki að vera á forræði borgarinnar. Unnið er að málunum á vettvangi borgarinnar.

### Grafarvogslaug

Fyrsti áfangi laugarinnar var opnaður 3. maí 1998. Lokið var við innilaug og nuddpott haustið 1998 og eimbað vorið 1999. Leiklaug og rennibraut var opnuð 25. apríl 2002. Stærð byggingar er 3.097 m<sup>2</sup>.

#### **Fyrirliggjandi viðhald og endurbætur (2011-2014):**

Árið 2012 var byggt nýtt eimbað og ný leiktæki sett upp.

### Laugardalslaug

Árið 1958 var hafist handa við að byggja Laugardalslaugina rétt sunnan við Sundlaugaveg. Sundlaugin var tekin í notkun 1. júní 1968. Byrjað var á nýrri bað- og búningsaðstöðu árið 1981. Viðbyggingin var tekin í notkun 1986. Innilaug með 50 m. ólympískri keppnislaug var tekin í notkun 2005. Laugardalslaug er staðsett í Laugardal, miðstöð íþróttu og útivistar í miðri höfuðborginni. Laugardalslaugin er stærst lauganna í Reykjavík og fær langflesta gesti á ári. Jafnframt sækir laugina mikill fjöldi erlendra gesta. Staðsetning og stærð laugarinnar gerir hana að meiru en bara hverfislaug og því nýtur hún ákveðinnar sérstöðu.

#### **Fyrirliggjandi viðhald og endurbætur (2011-2014):**

Á undanförunum misserum hefur viðhald á Laugardalslauginni verið umfangsmest á framkvæmdarætlun bæði með tilliti til kostnaðar og verkefna.

Árið 2011 voru framkvæmdar viðgerðir á stúkunni og laugabakka. Árið 2012 voru laugabakkar endurbættir, snjóbræðsla var sett í gönguleiðir sem lagðar voru tartani (mjúku gúmmíefni), útklefar endurbættir, heitur pottur flísalagður og byggður nýr sjópottur. Frekari viðgerðir voru á stúku og hafin endurnýjun á búningsklefum í lok árs 2012. Þá var sett upp klórframleiðslutæki fyrir útilaug sem er ódýrari til lengri tíma litið, umhverfisvænna og minna hætta stafar af því hvað varðar umgengni starfsfólks við efnin. Sett var upp hreystibraut og jarðvinna vegna strandblaks valla er hafin. Árið 2013 á að ljúka við endurnýjun búningsklefa og hefja á byggingu nýs varðturns. Framkvæmdum við strandblaksvöll verður lokið um vorið

Árið 2014 verður farið í frágangsverkefni.

#### **Tillögur:**

Framtíðarsýn hópsins er að Laugardalslaug sé meira en hefðbundin sundlaug. Hún er viðverustaður eða garður, áningarstaður fjölskyldunnar til lengri tíma, hægt að stunda fjölbreytta hreyfingu og afþreyingu svo sem, heilsurækt, hreystibraut, strandblak og minigolf.

- Lagt er til að skoðað verði hvort gamla afgreiðslan verði tekin í notkun að nýju með minniháttar lagfæringum. Nýja afgreiðslan tekin í burtu og boðinn út veitingarekstur á því svæði.

## Sundhöll

Laugin var tekin í notkun árið 1937. Stærð byggingar 2.661,8 m<sup>2</sup>. Stærð lóðar 5.250 m<sup>2</sup>.

### **Fyrirliggjandi viðhald og endurbætur (2011-2014):**

Árið 2011 var sett upp klórframleiðslutæki. Árið 2012 var laugarsalur endurbættur og viðgerðir utanhúss. Árið 2013 verður sturtusvæði endurbætt.

### **Nýjungar**

Þann 24. maí 2012 skilaði starfshópur um Sundhöllina í Reykjavík ítarlegri skýrslu. Í framhaldinu hefur borgarráð ákveðið að efna til hugmyndasamkeppni um byggingu útilaugar og tilheyrandi aðstöðu. Árið 2013 er veitt 100 milljónum til fyrstu framkvæmda.

Starfshópur um sundlaugar telur að við hugmyndasamkeppni þurfi að móta ákveðin grunngildi svo sem hver sé grunnaðstaðan en jafnframt að sérstaðan verði dregin fram svo sem að sundlaugin verði meira baðhús með tilheyrandi potta- og gufumeningu en grunnaðstaða annarra lauga. Ferðamenn sækja mikið í laugina og hugsanlega mætti sér að miklar breytingar eða viðbætur gætu kallað á hækkun verðs í Sundhöllina sérstaklega.

## Vesturbæjarlaug

Laugin var tekin í notkun árið 1961. Stærð byggingar 850 m<sup>2</sup>. Stærð lóðar 1.633 m<sup>2</sup>.

### **Fyrirliggjandi viðhald og endurbætur (2011-2013):**

Árið 2012 voru útiklefar endurbyggðir. Múrviðgerðir utanhúss, skipt um glugga og gler.

Árið 2013 verður byggður nýr heitur pottur í Vesturbæjarlaug sem verður staðsettur þannig að gestir geti notið sólar þegar það á við. Pottinum verði skipt upp meðal annars í leiksvæði, hvíldarsvæði og með aðstöðu fyrir vatnsnudd. Potturinn er byggður að tillögu sundlaugahópsins.

## Klébergslaug

Árið 2010 fór rekstur laugarinnar frá ÍTR yfir til Klébergsskóla, sem var langstærsti viðskiptavinur laugarinnar með sitt skólasund. Tæknileg og fagleg umsjón er þó áfram í höndum ÍTR.

Laugin er opin alla daga vikunnar fyrir almenning. Aðallaug er 25m ásamt tveimur pottum.

### **Fyrirliggjandi viðhald og endurbætur (2011-2014):**

Árið 2012 var að tillögu sundlaugarhópsins sett fjármagn í viðhald og málningu að upphæð 5 mkr.

### **Nýjungar.**

Esjan nýtur mikilla vinsælda sem útivistarsvæði fyrir íbúa stór Reykjavíkursvæðisins. Nálægð Klébergslaugar við Esjuna býður upp á möguleika til markaðssóknar.

## Ylströndin - sjósund

Sumarið 2000 var tekin í notkun Ylströnd í Nauthólsvík. Reistir voru voldugir sjóvarmargarðar og inn fyrir þá dælt skeljasandi og innan garðanna er lón. Markmiðið með þessum framkvæmdum var að gera Nauthólsvík að fjölbreyttu útivistarsvæði þar sem lögð væri áhersla á útiveru, sólboð, sjóboð og siglingar líkt og tíðkaðist hér fyrr á árum. Sumarið 2001 var tekin í notkun þjónustumiðstöð á Ylströndinni. Þar er búnings- og sturtuástaða fyrir baðgesti og þar er jafnframt hægt að kaupa léttar veitingar. Einnig er hægt að fá lánuð ýmis leiktæki bæði fyrir börn og fulloröna auk þess sem grill er á staðnum. Fyrir framan þjónustumiðstöðina er löng setlaug sem er um 38°C heit. Í flæðarmáli strandarinnar er uppstreymispottur til hitunar á lóninu. Þessi framkvæmd hefur mælst vel fyrir. Nauthólsvíkin hefur verið vel sótt á undanförunum árum á sumrin og ekki síður af sjósundmönnum en á undanförunum árum hefur sjósund notið mikilla vinsælda. Af þeim sökum hefur verið bætt við þjónustu yfir vetrartímann og er þá tekið gjald fyrir afnot af pottum, eimbaði og búningsklefum. Ylströndin er án endurgjalds á sumrin en hugleiða mætti hvort taka eigi lágt gjald fyrir notkun á eimbaði, heitum pottum og búningsklefum, þó ekki væri nema lágmarksgjald.

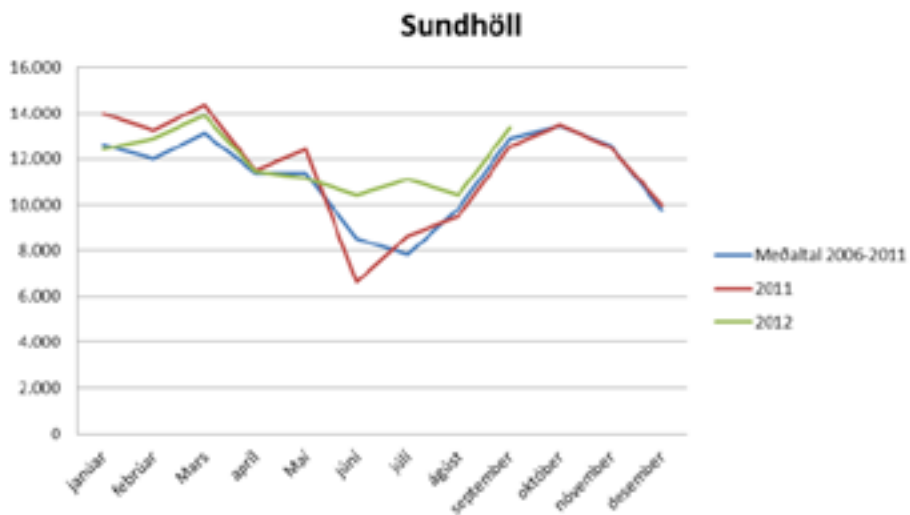
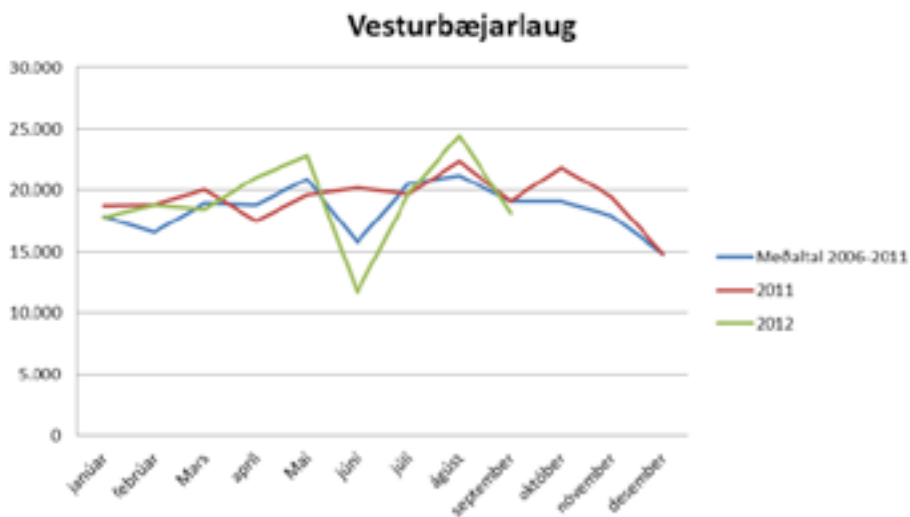
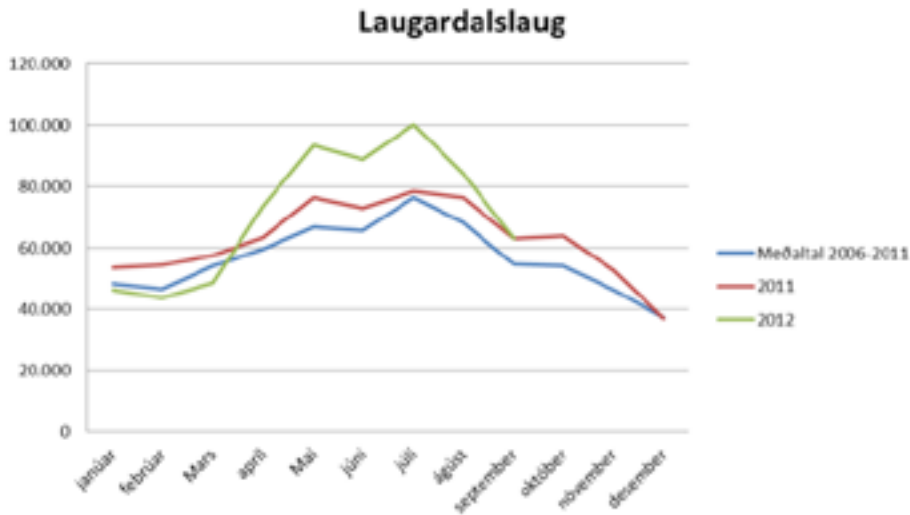
### **Fyrirliggjandi viðhald og endurbætur 2011-2014**

Árið 2011 var leiktækjum komið fyrir á ströndinni.

Árið 2012 var lokið við byggingu eimbaðs.

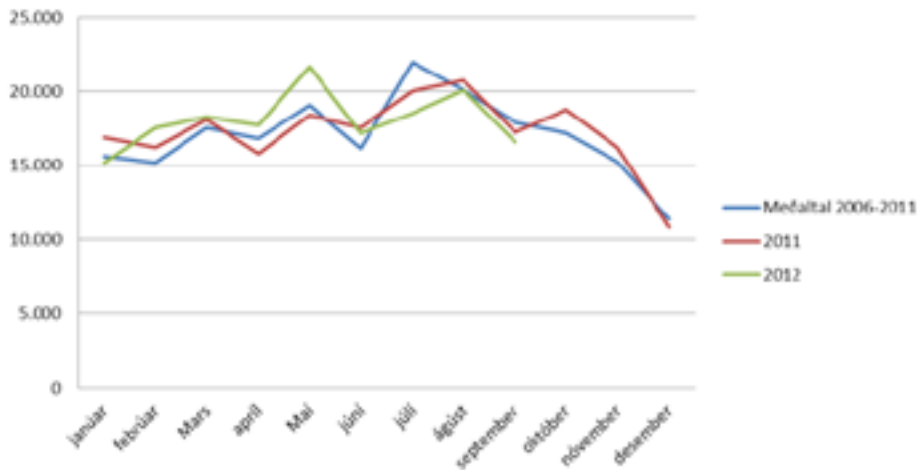
Rétt er að benda á nauðsyn þess að snyrta og fegra víðsvegar á svæðinu.

## Viðauki 2: Aðsókn hverrar laugar eftir mánuðum

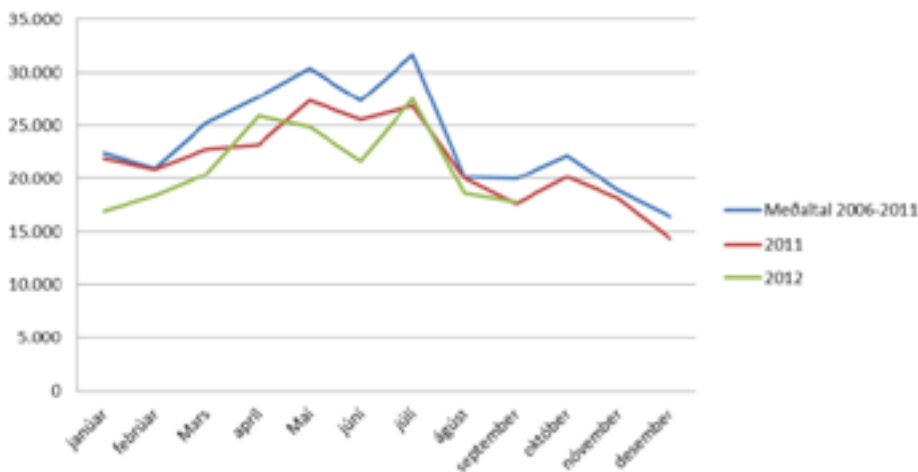


## Viðauki 2: Aðsókn hverrar laugar eftir mánuðum

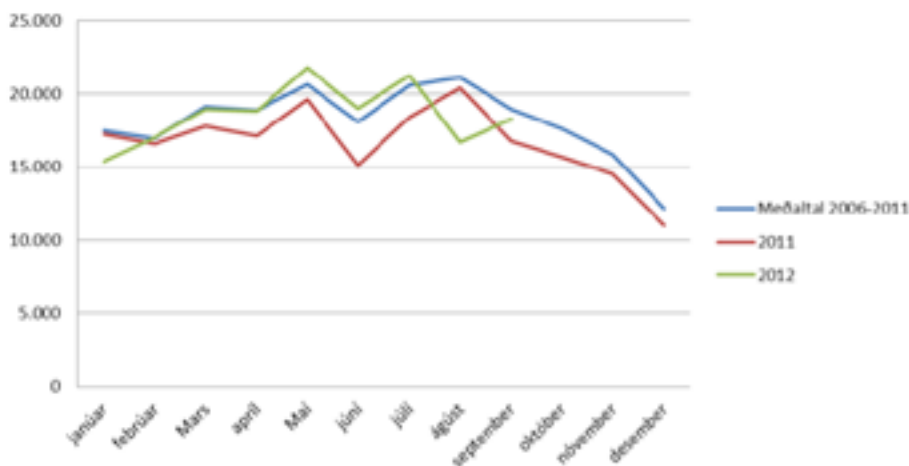
### Breiðholtslaug



### Árbæjarlaug



### Grafarvogslaug



## Viðauki 3: Þróun hverfa borgarinnar

### Vesturbær 2010



### Vesturbær 2030



### Miðborgin 2010



### Miðborgin 2030



### Vatnsmýri 2010



### Vatnsmýri 2030





## Viðauki 3: Þróun hverfa borgarinnar

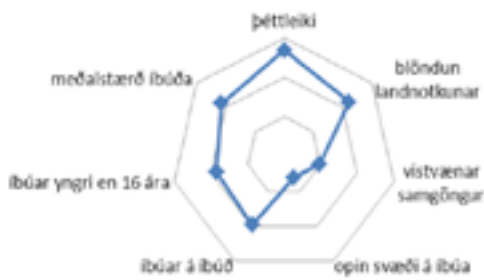
### Hlíðar 2010



### Hlíðar 2030



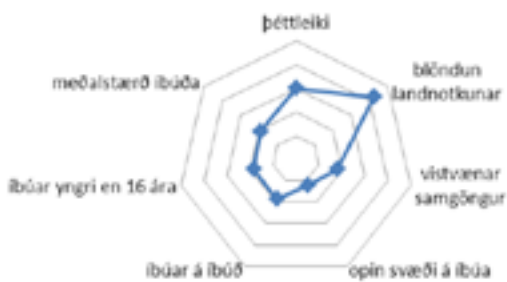
### Háaleiti 2010



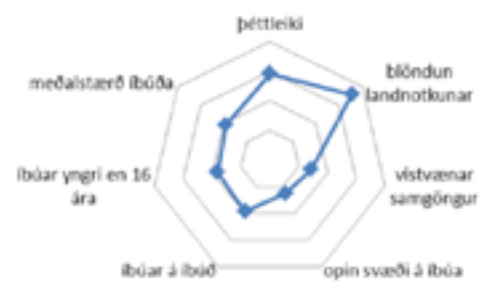
### Háaleiti 2030



### Laugardalur 2010



### Laugardalur 2030



## Viðauki 3: Þróun hverfa borgarinnar

### Breiðholt 2010



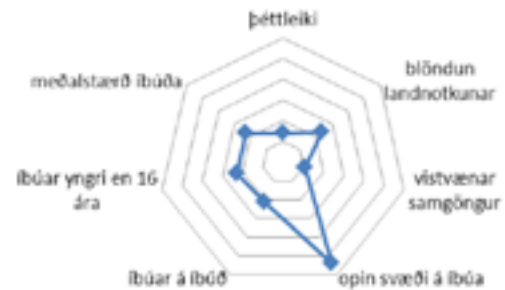
### Breiðholt 2030



### Árbær 2010



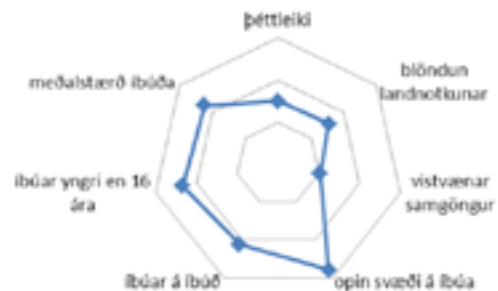
### Árbær 2030



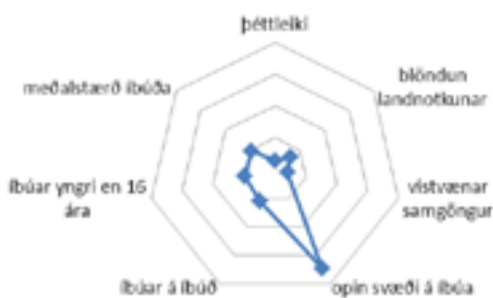
### Grafarvogur 2010



### Grafarvogur 2030



### Grafarholt-Úlfarsárdalur 2030



### Grafarholt-Úlfarsárdalur 2010

