



## Saman gegn ofbeldi

### Tölulegar upplýsingar um útköll/tilkynningar í Reykjavík vegna heimilisofbeldis

#### Upplýsingar frá Lögreglunni á höfuðborgarsvæðinu og velferðarsviði Reykjavíkurborgar

Reykjavíkurborg og Lögreglan á höfuðborgarsvæðinu í samvinnu við Kvennaathvarfið og Heilsugæsluna á höfuðborgarsvæðinu hófu í janúar 2015 átak gegn heimilisofbeldi sem kallast **Saman gegn ofbeldi**. Sýslumaðurinn á höfuðborgarsvæðinu á nú einnig fulltrúa í stýrihópi verkefnisins.

Markmið samstarfsins er að taka markvisst á þeim heimilisofbeldismálum sem upp koma í því skyni að tryggja öryggi borgarbúa á heimilum sínum.

Þolendum er veitt ráðgjöf og ýmis þjónusta, gerendur eru hvattir til að sækja meðferð og vinna lögreglunnar á vettvangi hefur verið bætt. Mikilvægur hluti verkefnisins er einnig að bæta stöðu barna sem búa við heimilisofbeldi en Barnavernd Reykjavíkurborgar fer með lögreglunni í útköll vegna heimilisofbeldis þegar börn eru á heimilinu og styður við þau í kjölfarið. Þegar börn eru á heimilinu er einnig kallaður til ráðgjafi frá velferðarsviði Reykjavíkurborgar sem styður við brotþola á staðnum. Ráðgjafinn er einnig kallaður til þegar engin börn eru á staðnum ef heimilisfólk þiggur þá þjónustu.

Eftirfarandi tölulegar upplýsingar um útköll/tilkynningar vegna heimilisofbeldis eru annars vegar frá Lögreglunni á höfuðborgarsvæðinu og hins vegar frá velferðarsviði Reykjavíkurborgar.

[Tölulegar upplýsingar frá upphafi verkefnisins er að finna á vef borgarinnar.](#)

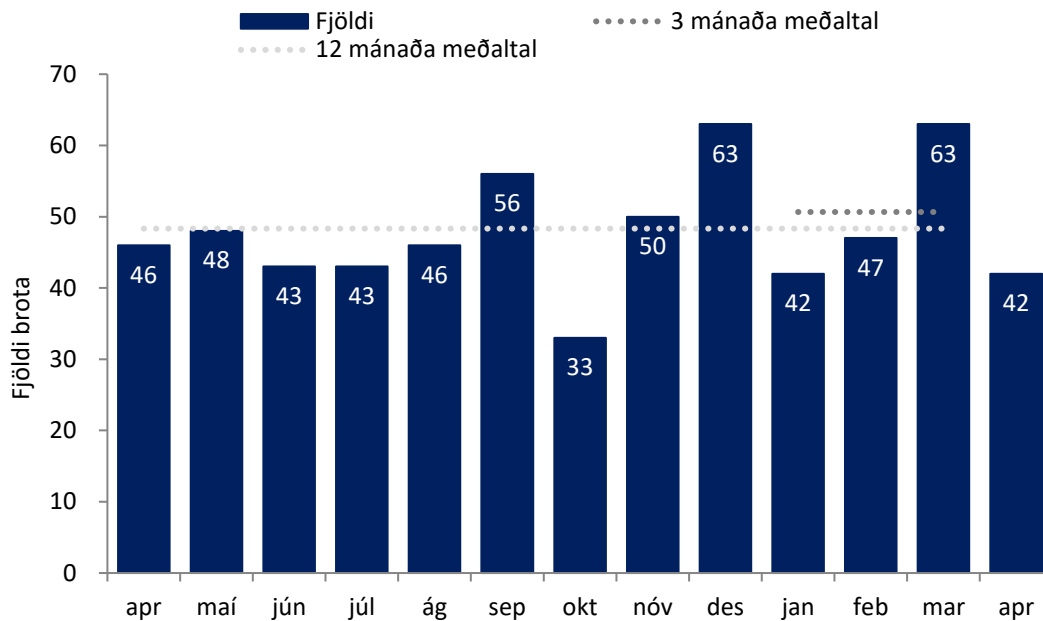
Vakin er athygli á að í tölfræði lögreglunnar er heildarfjöldi útkalla vegna heimilisofbeldismála í Reykjavík meiri en hjá Reykjavíkurborg. Þennan mun má skýra fyrst og fremst vegna tveggja þátta. Annars vegar koma brotþolar í sumum tilvikum á lögreglustöðina til að tilkynna um heimilisofbeldi og þá er ekki alltaf ástæða til að fá ráðgjafa frá borginni. Einnig geta ráðgjafar ekki farið inn á heimili, ef engin börn eru þar, nema með leyfi húsráðenda. Tölfræði Reykjavíkurborgar nær yfir þau skipti sem ráðgjafar eru kallaðir til af lögreglunni af því að börn eru á heimilinu og þegar engin börn eru á staðnum en húsráðendur vilja þiggja aðstoð.



## Tölulegar upplýsingar Lögreglunnar á höfuðborgarsvæðinu um útköll/tilkynningar vegna heimilisofbeldis í Reykjavík

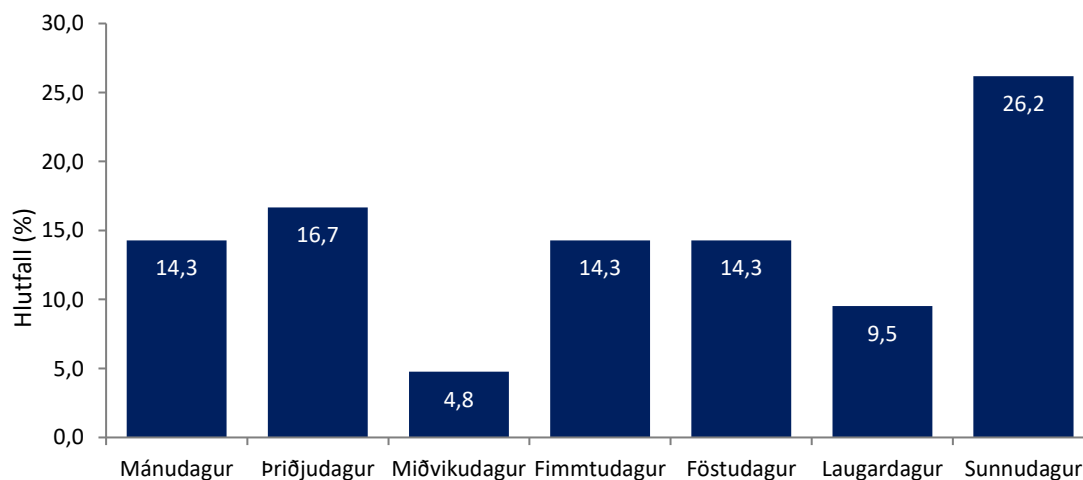
Mynd 1 sýnir fjölda útkalla í Reykjavík í hverjum mánuði síðustu 13 mánuði frá apríl 2025 til og með apríl 2026, samtals 622 útköll. Yfir jafn langt tímabil ári fyrr eða frá apríl 2024 til og með apríl 2025 voru útköllin 604.

Síðustu þrjá mánuði frá febrúar 2026 til og með apríl 2026 voru útköllin 152. Í sömu mánuðum ári fyrr eða frá febrúar 2025 til og með apríl 2025 voru þau 134.

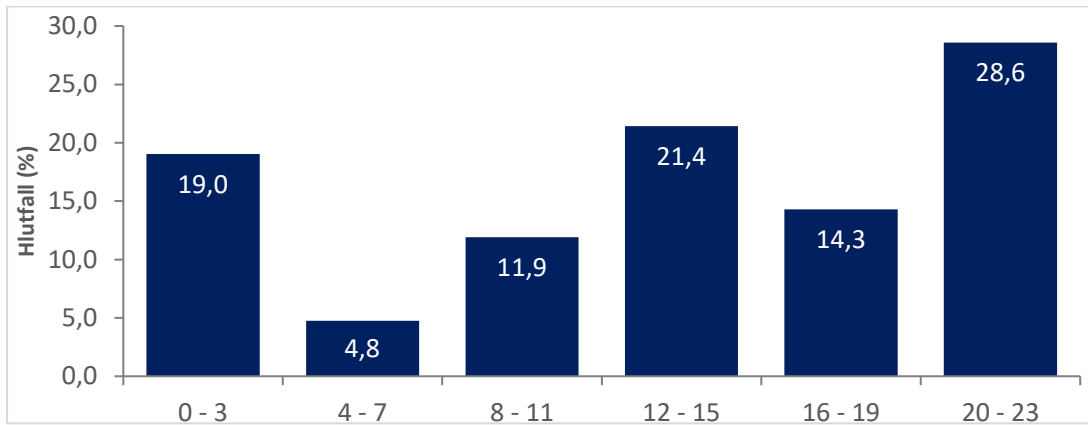


Mynd 1. Fjöldi útkalla/tilkynninga í Reykjavík frá apríl 2025 til og með apríl 2026

Mynd 2 sýnir hlutfallslega dreifingu útkalla eftir vikudögum í apríl 2025 og mynd 3 sýnir hlutfall útkalla eftir tíma sólarhrings í apríl 2025.

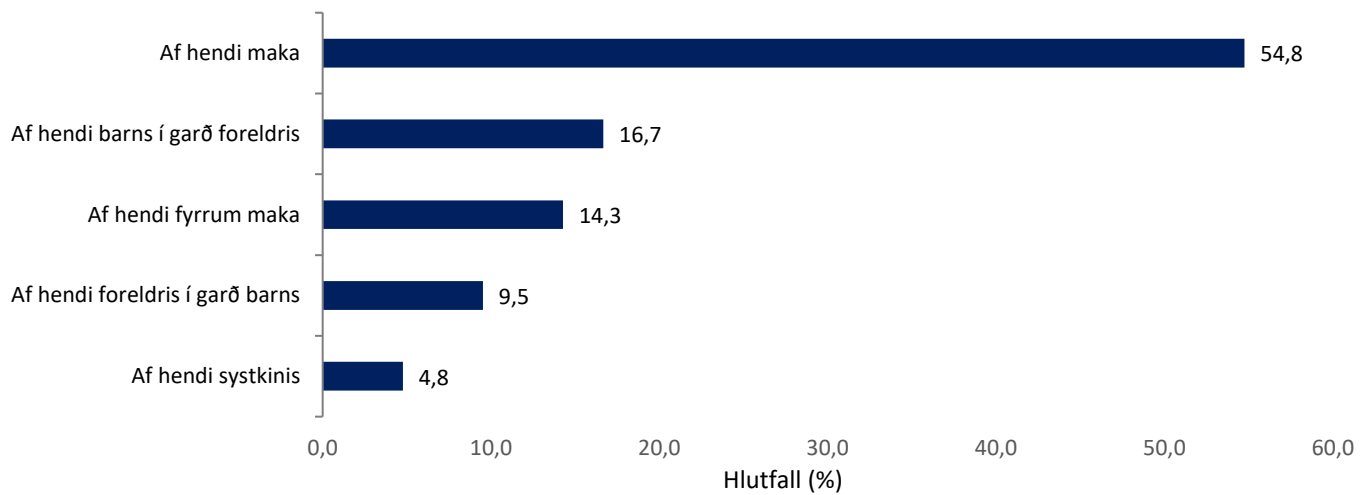


Mynd 2. Hlutfall útkalla/tilkynninga eftir vikudögum í apríl 2025

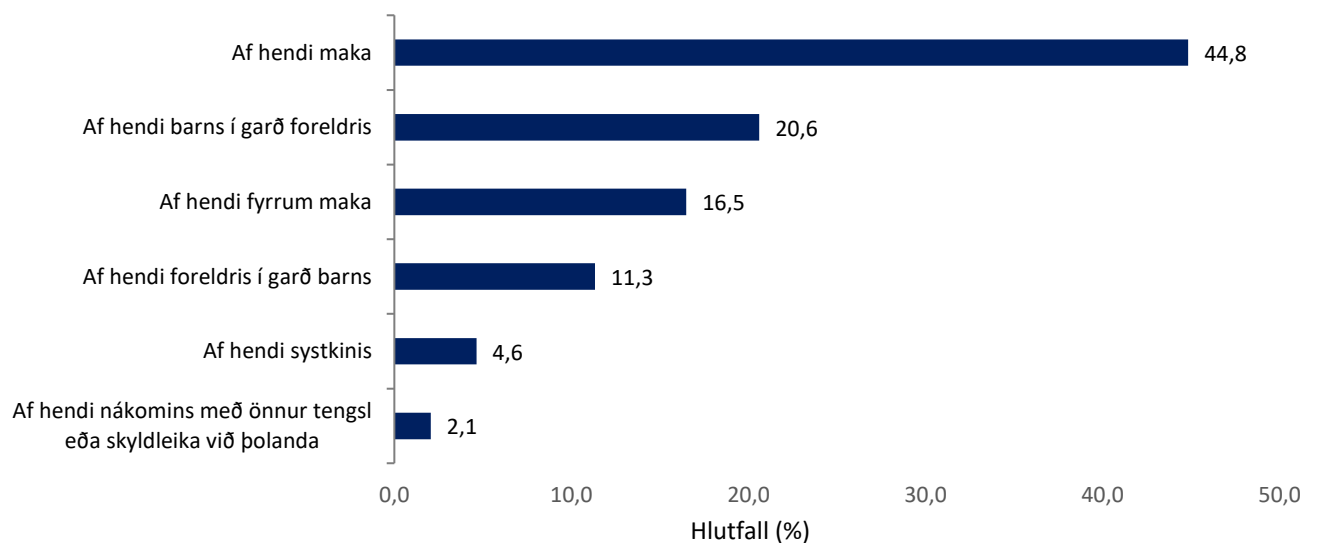


**Mynd 3. Hlutfall útkalla/tilkynninga eftir tíma sólarhrings í apríl 2025**

Mynd 4 sýnir tengsl geranda og þolanda í útköllum í apríl og mynd 5 sömu upplýsingar það sem af er ári 2026.



**Mynd 4. Ofbeldi af hálfu hvers í apríl 2026, hlutfallstölur**



**Mynd 5. Ofbeldi af hálfu hvers 2026, hlutfallstölur**



## Tölulegar upplýsingar velferðarsviðs Reykjavíkurborgar um útköll/tilkynningar vegna heimilisofbeldis 2025

Barnavernd Reykjavíkurborgar fer með lögreglunni í útköll vegna heimilisofbeldis þegar barn eða börn eru á heimilinu og ráðgjafi frá velferðarsviði Reykjavíkurborgar sem styður við brotþola. Ráðgjafinn er einnig kallaður til þegar engin börn eru á staðnum ef heimilisfólk þiggur þá þjónustu og ef börn eru skráð með lögheimili hjá geranda eða brotþola. Tafla 1 sýnir fjölda útkalla sem lögreglan fer í, fjölda útkalla sem borgin fer í og svo hlutfall útkalla sem borgin fer í af þeim útköllum sem lögreglan fer í.

**Tafla 1. Fjöldi útkalla lögreglu og Reykjavíkurborgar og hlutfall útkalla/tilkynninga sem starfsfólk borgarinnar fór í af útköllum lögreglunnar 2025 og það sem af er ári 2026. Einnig er sýnt hlutfallslegt meðaltal yfir þetta tímabil.**

	Lögregla fjöldi útkalla	Reykjavík fjöldi útkalla	Hlutfall
Janúar	49	24	49
Febrúar	45	20	44
Mars	44	16	36
Apríl	44	20	45
Maí	49	14	29
Júní	42	19	45
Júlí	41	18	44
Ágúst	46	32	70
September	55	28	51
Október	31	20	65
Nóvember	49	20	41
Desember	60	28	47
Janúar	42	20	48
Febrúar	45	26	58
Mars	59	28	47
Apríl	42	19	45
<b>Samtals</b>	<b>743</b>	<b>352</b>	<b>47</b>

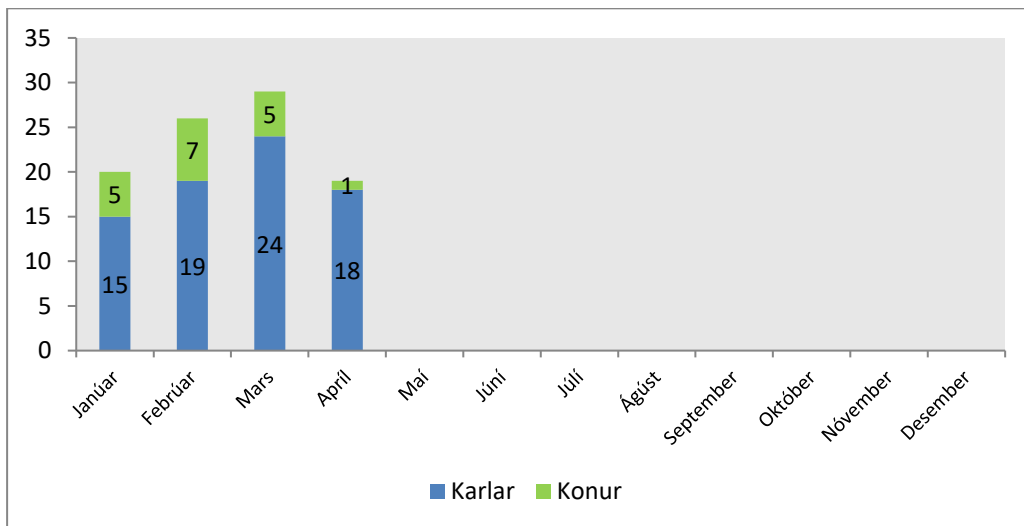
### Gerendur

Í apríl 2026 fór Reykjavíkurborg í 28 útköll og voru karlar gerendur í 23 tilvikum og konur í 5, sjá töflu 2 og mynd 6.

**Tafla 2. Fjöldi útkalla/tilkynninga árið 2026 eftir kyni gerenda**

Mánuður	Kyn gerenda		
	Karlar	Konur	Samtals
Janúar	15	5	20

Febrúar	19	7	26
Mars	24	5	29
Apríl	18	1	19
<b>Samtals</b>	<b>76</b>	<b>18</b>	<b>94</b>
<b>Fjöldi gerenda samtals</b>	<b>63</b>	<b>16</b>	<b>79</b>



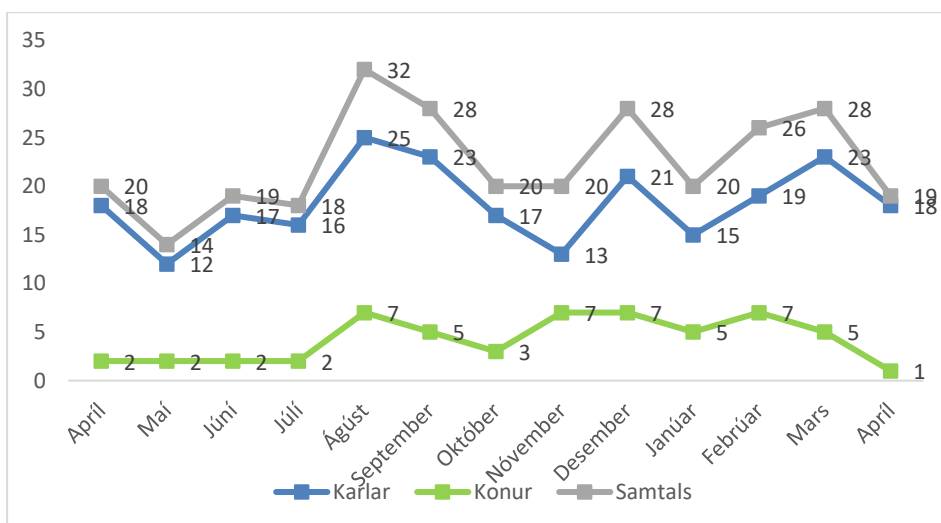
**Mynd 6. Fjöldi útkalla/tilkynninga árið 2026 eftir kyni gerenda**

Síðustu 13 mánuði, frá apríl 2025 til og með apríl 2026 voru karlar gerendur í 237 tilvikum og konur í 55, samtals 292 útköll, sjá á mynd 7 fjölda útkalla á mánuði eftir kyni gerenda síðustu 13 mánuðina.

Yfir jafn langt tímabil, 13 mánuði, ári fyrr eða frá apríl 2024 til og með apríl 2025 voru karlar gerendur í 176 tilvikum og konur í 57, samtals 233 útköll.

Síðustu þrjú mánuði, frá febrúar 2025 til og með apríl 2026 voru útköllin 73 og voru karlar gerendur í 60 tilvikum og konur í 13.

Þessa sömu þrjú mánuði ári áður voru útköllin 56, 47 karlar voru gerendur og 9 konur.



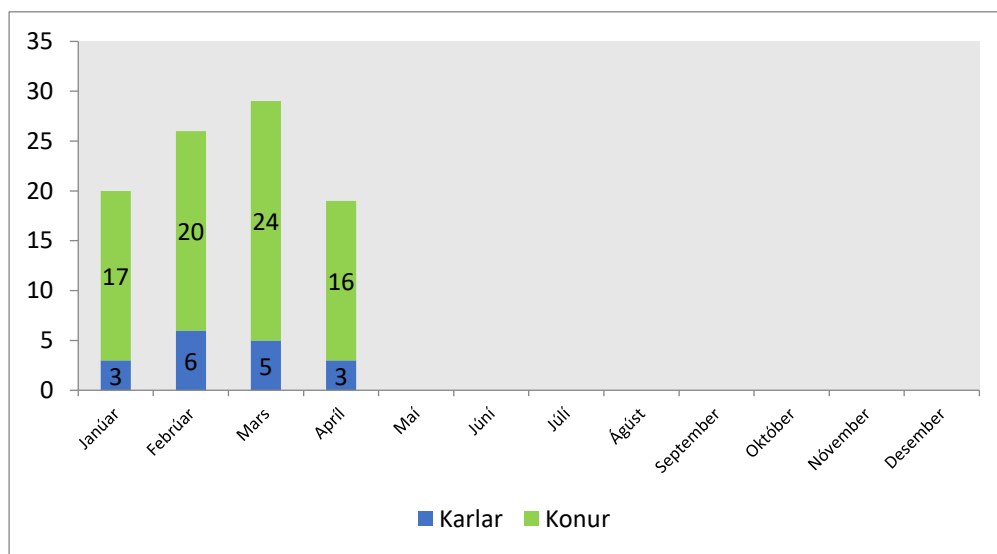
**Mynd 7. Fjöldi tilkynninga síðustu 13 mánuði eftir kyni gerenda**

## Brotapolar

Eins og áður segir hefur Reykjavíkurborg farið í 94 útköll á árinu. Konur voru brotapolar í 77 tilvikum og karlar í 17, sjá töflu 3 og mynd 8. Enginn brotapolí var án kennitölu.

Tafla 3. Fjöldi útkalla/tilkynninga árið 2025 eftir kyni brotapola

Mánuður	Karlar	Konur	Samtals
Janúar	3	17	20
Febrúar	6	20	26
Mars	5	24	29
Apríl	3	16	19
<b>Samtals</b>	<b>17</b>	<b>77</b>	<b>94</b>
<b>Fjöldi þolenda samtals</b>	<b>17</b>	<b>68</b>	<b>85</b>



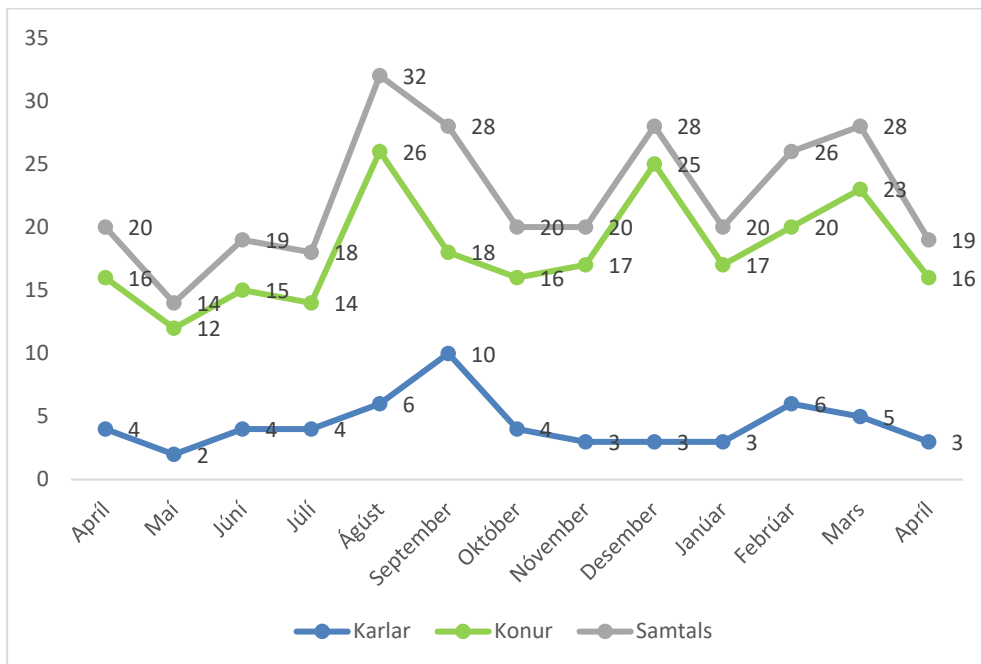
Mynd 8. Fjöldi útkalla/tilkynninga 2025 eftir kyni brotapola

Síðustu 13 mánuði frá apríl 2025 til og með apríl 2026 voru konur brotapolar í 235 tilvikum en karlar í 57 tilvikum samtals 292 útköll/tilvik, sjá fjölda brotapola eftir mánuðum og kyni á mynd 9.

Yfir jafn langt tímabil, 13 mánuði ári fyrr, frá apríl 2024 til og með apríl 2025 voru konur brotapolar í 179 tilvikum en karlar í 58 tilvikum samtals 233 útköll/tilvik.

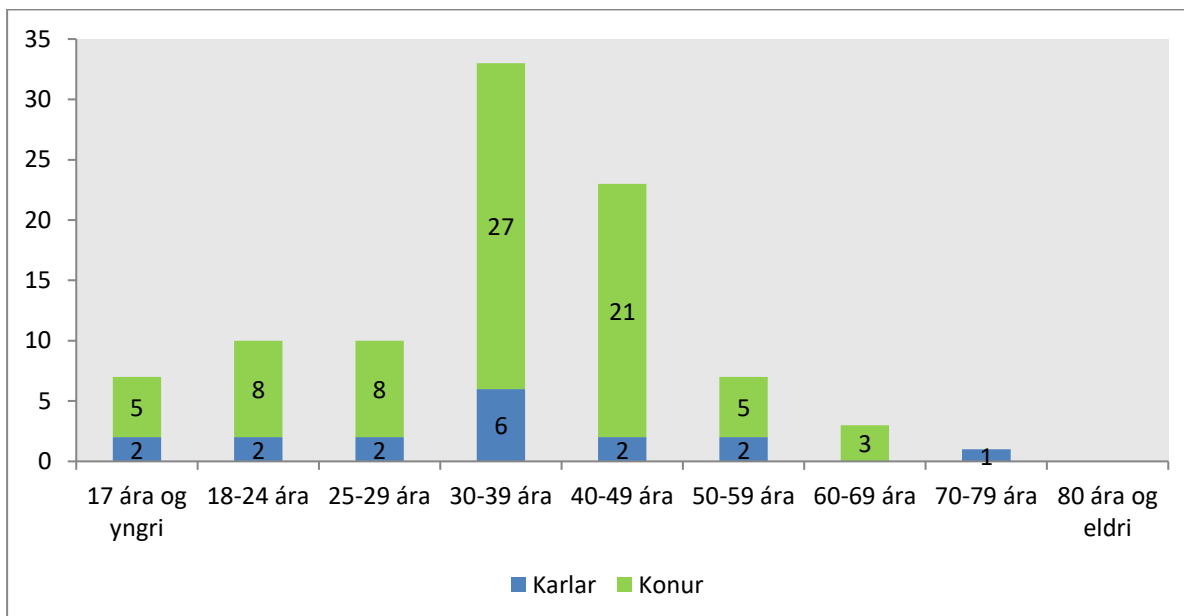
Síðustu þrjá mánuði frá febrúar 2025 til og með apríl 2026 voru útköllin 73, þar af voru konur brotapolar í 59 tilvikum en karlar í 14.

Í sömu mánuðum ári fyrr eða frá febrúar 2025 til og með apríl 2025 voru útköllin 56, þar af voru konur brotapolar í 45 tilvikum en karlar í 11.



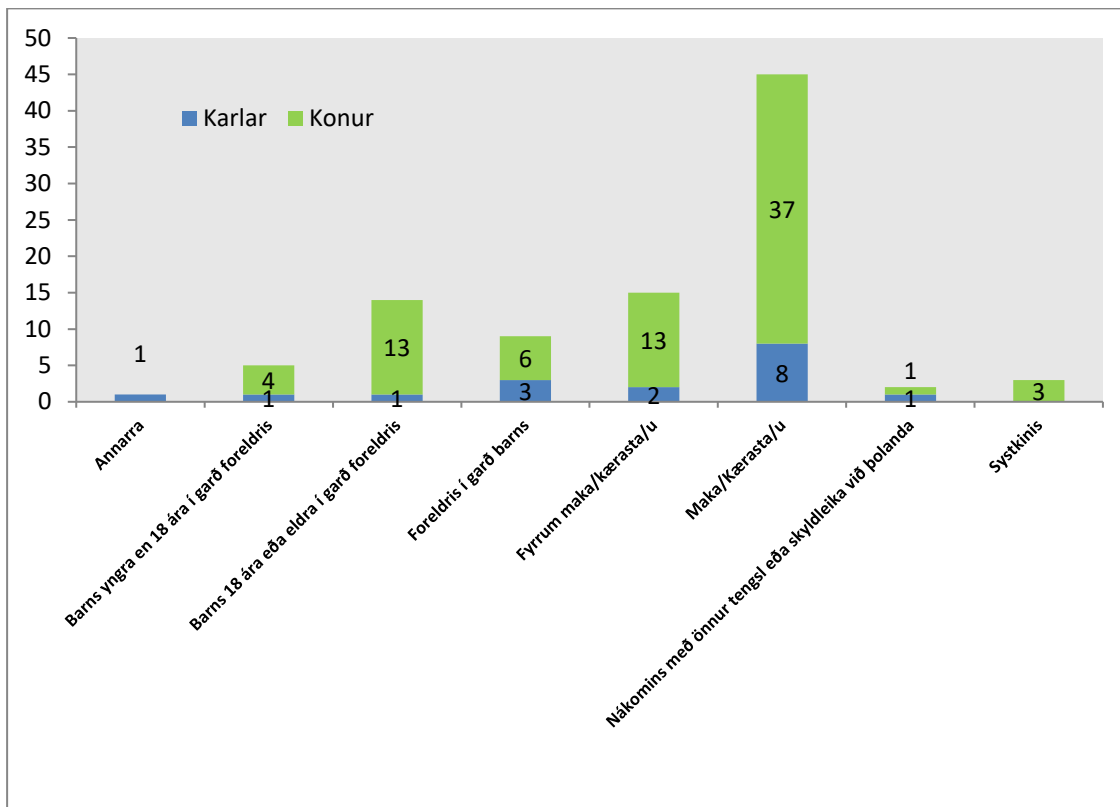
**Mynd 9. Fjöldi útkalla/tilkynninga síðustu 13 mánuði eftir kyni brotabola**

Mynd 10 sýnir fjölda útkalla, sem Reykjavíkurborg fór í, eftir kyni og aldri brotabola 2026.



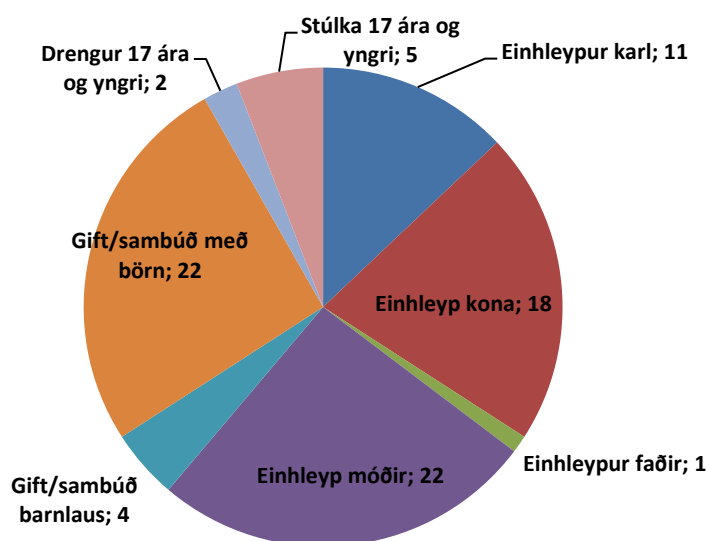
**Mynd 10. Fjöldi útkalla/tilkynninga 2026 eftir kyni og aldri brotabola sem Reykjavíkurborg fór í**

Mynd 11 sýnir ofbeldi af hálfu hvers er um að ræða eftir kyni brotabola eða tengsl gerenda og brotabola eftir kyni brotabola. Ofbeldi barna í garð foreldis er „aldursskipt“ til að varpa aðeins skýrara ljósi á það. Annars vegar eru börn yngri en 18 ára og hins vegar eru útköll vegna barna sem beita forelda sína ofbeldi og eru 18 ára og eldri.



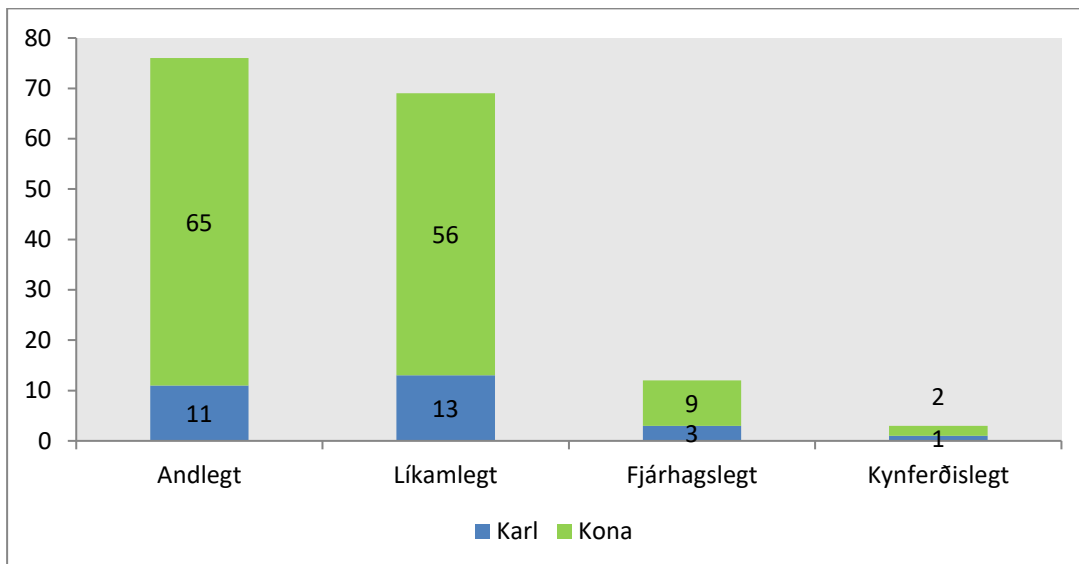
Mynd 11. Tengsl gerenda og brotaþola eftir kyni brotaþola 2025, útköll Reykjavíkurborgar

Mynd 12 sýnir fjölda brotaþola eftir fjölskyldugerð 2025, sem Reykjavíkurborg fór í útkall vegna.



Mynd 12. Fjöldi brotaþola eftir fjölskyldugerð 2025

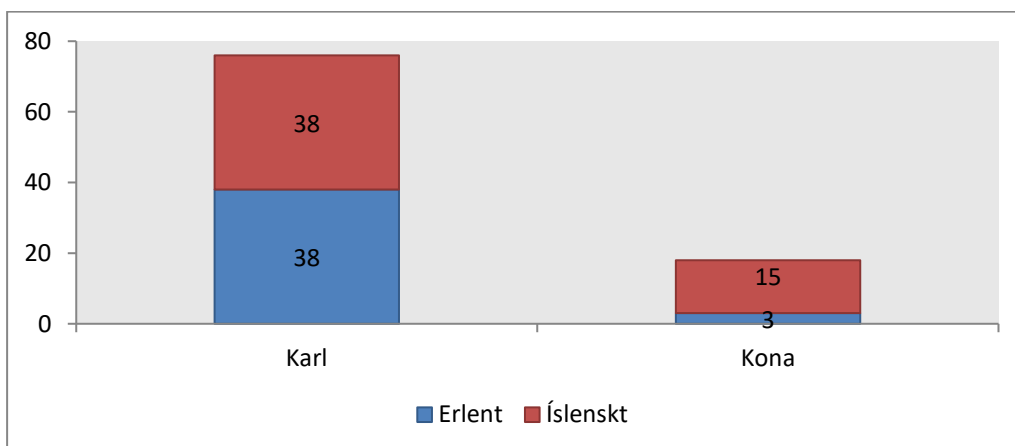
Mynd 13 sýnir tegund ofbeldis eftir kyni brotaþola. Andlegt ofbeldi er tilgreint í 76 tilvikum þar af eru 65 konur brotaþolar og 11 karlar. Líkamlegt ofbeldi er tilgreint í 69 tilvikum þar af eru 56 konur brotaþolar og 13 karlar. Í 12 tilvikum var um fjárhagslegt ofbeldi að ræða og voru níu brotaþolar konur og þrjú karlar. Kynferðislegt ofbeldi var tilgreint í þremur tilvikum og voru tveir brotaþolar konur og einn brotaþoli karl. Oft er tilgreind fleiri en ein tegund ofbeldis í hverju útkalli.



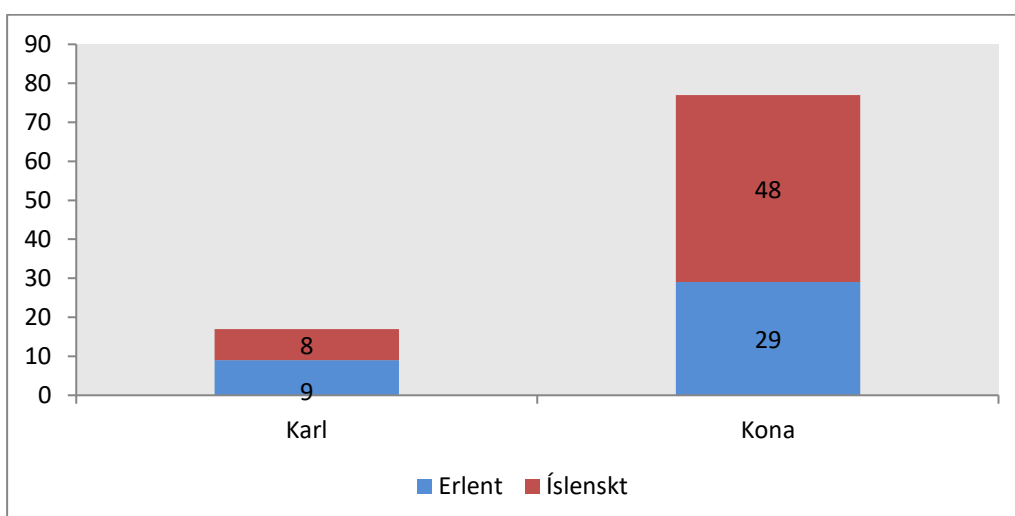
**Mynd 13. Tegund ofbeldis eftir kyni brotáþola 2025**

Mynd 14 sýnir fjölda gerenda eftir kyni og því hvort brotáþoli er með íslenskt eða erlent ríkisfang.

Mynd 15 sýnir fjölda brotáþola eftir kyni og hvort ríkisfang er íslenskt eða erlent.



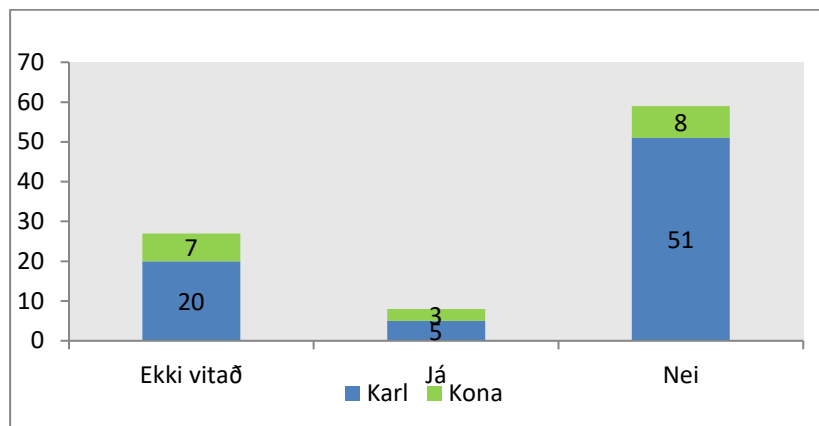
**Mynd 14. Ríkisfang gerenda 2025, íslenskt/erlent, eftir kyni 2026**



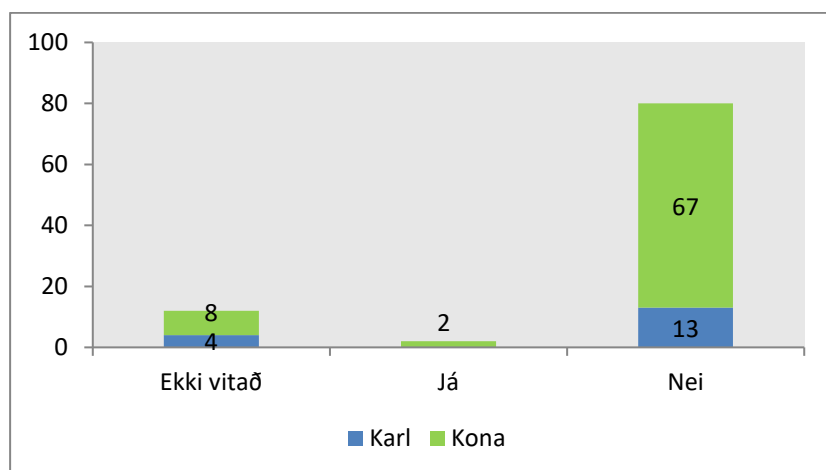
**Mynd 15. Ríkisfang brotáþola, íslenskt/erlent, eftir kyni 2025**

Mynd 16 sýnir fjölda fatlaðra og ófatlaðra gerenda eftir kyni. Þrjár fatlaðar konur voru gerendur og fimm karlar.

Mynd 17 sýnir fjölda fatlaðra og ófatlaðra brotþola eftir kyni. Tvær fatlaðar konur voru brotþolar og enginn karl. Þessar tölur byggja á mati í útkalli á því hvort brotþoli og gerendur séu með fötlun eða ekki. Það má ætla að fleiri brotþolar og gerendur séu með fötlun en fram kemur í þessum tölum.

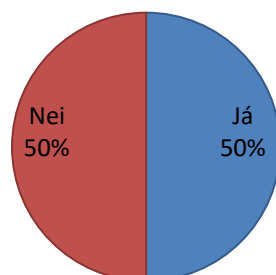


**Mynd 16. Fjöldi fatlaðra og ófatlaðra gerenda eftir kyni 2025**

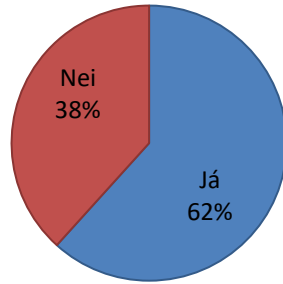


**Mynd 17. Fjöldi fatlaðra og ófatlaðra brotþola eftir kyni 2025**

Börn voru á vettvangi í 50% útkalla 2025, sjá mynd 18 og börn voru í 62% tilvika með lögheimili á vettvangi, sjá mynd 19.

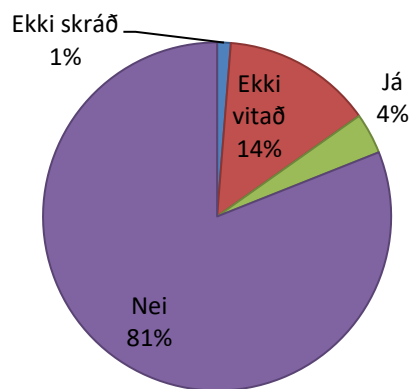


**Mynd 18. Hlutfall þeirra útkalla þegar börn voru/voru ekki á vettvangi 2025**

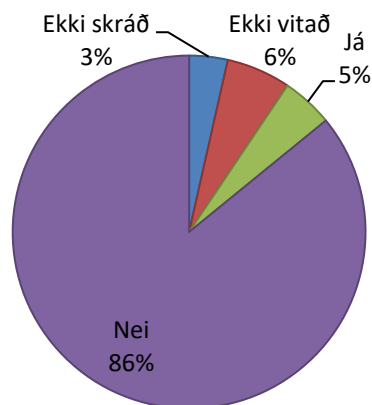


**Mynd 19. Hlutfall þeirra útkalla þegar börn voru/voru ekki með lögheimili á vettvangi 2025**

Að höfðu samráði við hagsmunasamtök hinsegin fólks er nú skráð hvort gerandi og brotþoli séu hinsegin. Mynd 20 sýnir hlutfall gerenda sem eru hinsegin í útköllum 2025 og mynd 20 sýnir hlutfall brotþola sem eru hinsegin.



**Mynd 20. Hlutfall gerenda sem eru hinsegin 2025**



**Mynd 21. Hlutfall brotþola sem eru hinsegin 2025**