



STARFSLEYFI

fyrir flutning á spilliefnum, flutning á úrgangi og bifreiða og vélaverkstæði (Hreinsun og Flutningar) að Eldshöfða 2, F2042853, rými 01 0101.

Nafn leyfishafa: Hreinsun og Flutningar ehf.

Heimilisfang: Salthömrum 15

Póstnúmer: 112

Kennitala: 621292-2779

Útgáfudagur leyfis: xx.xx 2026

Gildir til: xx.xx 2027

Starfsleyfi þetta er gefið út samkvæmt ákvæðum laga nr. 7/1998 um hollustuhætti og mengunarvarnir með síðari breytingum og laga nr. 93/1995 um matvæli þegar um matvæli er að ræða. Leyfishafi skal hlíta ákvæðum framangreindra laga, einnig laga nr. 6/2002 um tóbaksvarnir með síðari breytingum. Einnig ákvæðum annarra laga, reglugerða og starfsleyfisskilyrða sem um starfsemi kunna að gilda.

Leyfið er einnig gefið út með Samræmdum starfsleyfisskilyrðum fyrir flutningi á spilliefnum, starfskilyrðum fyrir flutningi á úrgangi, Starfsskilyrðum fyrir bifreiða- og vélaverkstæði og Almennum starfsleyfisskilyrðum heilbrigðisnefndar Reykjavíkur fyrir mengandi starfsemi.

Fyrirhugaðar breytingar á húsnæði, framleiðslu eða rekstri skulu gerðar í samráði við Heilbrigðiseftirlit. Við flutning eða eigendaskipti fellur starfsleyfið úr gildi nema nýr rekstraraðili sæki um að leyfið færist yfir á hans nafn.

Framsal þessa leyfis er óheimilt. Skylt er að framvísa starfsleyfinu þegar opinber eftirlitsaðili óskar þess. Starfsleyfi þetta skal hanga uppi á áberandi stað.

Heimilt er að endurskoða starfsleyfi þegar þörf krefur. Leyfishafi skal greiða starfsleyfis- og eftirlitsgjöld samkvæmt gildandi gjaldskrá.



Reykjavík

Umsókn um starfsleyfi til Heilbrigðiseftirlits Reykjavíkur

Umsókn móttokin

31. janúar, 2026

Einkvæmt auðkenni: 2a5698d3-cd6a-4d0f-95ec-f05246f35dee

Skilmálar

Já, ég samþykki!

✓

Tegund umsóknar

Vinsamlegast hakið við það sem við á

Endurnýjun leyfis

Starfsemi hefst

-

Starfsstöð og fyrirtæki

Heiti starfsstöðvar

Hreinsun & flutningur ehf.

Aðsetur starfsstöðvar

Salthömrur 15

Póstnúmer aðseturs

112

Símanúmer

Netfang

Heimasíða

-

Nafn fyrirtækis

Hreinsun Og Flutningur

Kennitala fyrirtækis

6212922779

Heimilisfang fyrirtækis

Salthamrar 15

Póstnúmer fyrirtækis

112

Forsvarsmaður

Nafn forsvarsmanns

Kennitala forsvarsmanns

Sími forsvarsmanns

Netfang forsvarsmanns

Hvar fer starfsemin fram?

Hvar fer starfsemin fram?

Í fasteign

Fasteignanúmer

F2042853

Rýmisnúmer

010101

Starfsemi

Hvers konar starfsemi?

Mengandi starfsemi

Nánari lýsing á starfseminni

Gámaþjónusta, flutningur rekstrarúrgang og byggingaúrgang til förgunar. Jafnframt rekstur verkstæðis til viðgerða og viðhalds á eigin tækjum og tólum sem tilheyra gámaþjónustu rekstrinum.

Fylgigögn

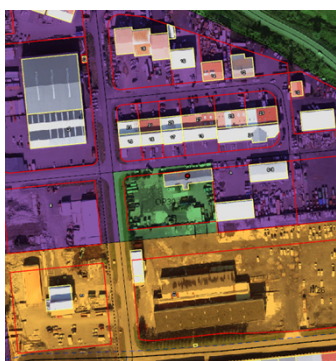
Viðbótargögn

Starfsleyfi Hogf.pdf,Fylgibréf - Endurnýjun Starfsleyfis.pdf

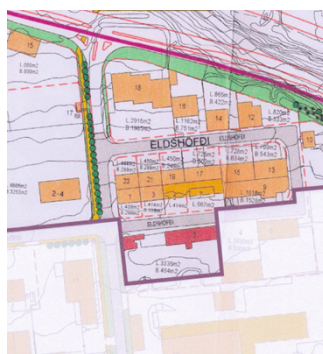


Eldshöfði 2 – umsögn skipulagsfulltrúa

Á embættisafgreiðslufundi skipulagsfulltrúa 24. mars 2026 var lögð fram umsagnarbeiðni Heilbrigðiseftirlits Reykjavíkur, dags. 23. febrúar 2026, vegna umsóknar Hreinsun og Flutningi ehf. um endurnýjun á starfsleyfi fyrir flutning á spilliefnum, flutning á úrgangi og bifreiða og vélaverkstæði að Eldshöfða 2. Óskað er eftir umsögn skipulagsfulltrúa um hvort að starfsemin sé í samræmi við gildandi skipulag. Einnig hvort að fyrirhugaðar séu breytingar á skipulagi sem gæti haft áhrif á útgáfu starfsleyfis. Sé svo er óskað eftir tillögu að gildistíma.



Aðalskipulag Reykjavíkur 2040



Deiliskipulag



Götumynd tekin á já.is

Skipulag í gildi

Aðalskipulag: Í gildi er Aðalskipulag Reykjavíkur 2040, samþykkt í borgarstjórn Reykjavíkur þann 19. október 2021 og birt í B-deild stjórnartíðinda þann 18. janúar 2022. Skv. aðalskipulaginu tilheyrir lóðin og byggingin á Eldshöfða 2 borgarhluta 8. Grafarvogur og er hluti af opnu svæði OP30 – Minni opin svæði innan þétttrar byggðar.

Deiliskipulag/ Hverfissskipulag: Í gildi er deiliskipulag fyrir Ártúnshöfða, athafna- og iðnaðarsvæði, samþykkt í borgarráði 10. mars 1999 ásamt síðari breytingum.

Umsögn

Húsið á lóð nr. 2 við Eldshöfða er bárujárnsklætt timburhús, talið byggt á árunum 1960 – 1963. Húsið er skráð sem verkstæði í fasteignaskrá.

Óskað er eftir afstöðu skipulagsfulltrúa á umsókn Hreinsun og Flutninga ehf. um endurnýjun á starfsleyfi fyrir flutning á spilliefnum, flutningi á úrgangi og bifreiða og vélaverkstæði í húsinu og á lóðinni að Eldshöfða 2.

Samkvæmt aðalskipulagi Reykjavíkur er landnotkun lóðarinnar við Eldshöfða 2 skilgreind sem opið svæði OP30 – Minni opin svæði innan þétttrar byggðar. Þá segir í aðalskipulagi um OP30:

Leikvellir, gróðurreitir, minni útivistarsvæði og almenningsrými og græn beltí innan þéttbýlis.

Lóðin er mikilvæg fyrir umliggjandi íbúðarbyggð ÍB61 – Elliðaárvogur, sem er uppbyggingarreitur sem skilgreindur er fyrir nýja íbúðarbyggð. Samkvæmt kafla 3.5.2. *Markmið um forgangsröðun uppbyggingar* eru stóru byggingarsvæðin, þar sem gert er



ráð fyrir þróun nýrra borgarhverfa, í Ártúnshöfða og Elliðaárvogi í forgangi fyrir árið 2030.

Það er ljóst að það samræmist ekki aðalskipulagi að framlengja starfsemi Hreinsun og Flutninga ehf. fyrir flutning á spilliefnum, flutningi á úrgangi og bifreiða og vélaverkstæði á opnu svæði og er því æskilegt að takmarka gildistíma starfsleyfisins til 1 árs. Skipulagsfulltrúi heimilar ekki að starfsleyfið verður endurnýjað að ári liðnu.

Niðurstaða

- Þar sem að starfsemin samræmist ekki aðalskipulagi er lagt til að takmarka gildistíma starfsleyfisins til 1 árs.

f.h. skipulagsfulltrúa Reykjavíkur

Jarprúður Iðna Másdóttir

verkefnastjóri



Reykjavík

Starfsskilyrði fyrir

flutning úrgangs, annars en flutning úrgangs á milli landa og flutningur spilliefna

Samræmd starfsskilyrði vegna mengunarvarna, skv. 5 gr. reglugerðar um skráningarskyldan atvinnurekstur nr. 830/2022, sbr. 7. gr. reglugerðar nr. 550/2018 um losun frá atvinnurekstri og mengunarvarnareftirlit, með síðari breytingum.

Rekstraraðila ber ávallt að uppfylla skilyrði þessi og almenn skilyrði. Einnig skal tryggja að starfsemi hans sé í samræmi við ákvæði laga um hollustuhætti og mengunarvarnir og reglugerða settra samkvæmt þeim.

1. MENGUNARVARNIR

		Rgl.nr.
1.1	Rekstraraðila er skylt að halda flutningsbifreiðum, tækjum og búnaði ásamt byggingum og umhverfi hreinu og snyrtilegu. Fullnægjandi aðstaða skal vera fyrir hendi til daglegra þrifa á flutningstækjum.	737/2003
1.2	Rekstraraðili skal starfrækja innra eftirlit með mengandi þáttum, umhverfis og rekstrarþáttum á hverri starfsstöð. Innra eftirlit og skráningar skulu vera aðgengilegar eftirlitsaðilum. Skrá skal á skilvirkan hátt og geyma upplýsingar um : a) Magn og gerð úrgangs sem fluttur er. b) Vegakort sem sýnir flutningsleiðir sem teknar eru oftast. c) Skrá skal allar akstursleiðir sem liggja um viðkvæm svæði. d) Gera skal viðbragðsáætlun vegna mengunaróhappa. e) Skrá skal öll mengunaróhöpp og atvik er varða mengun og mengunarvarnir rekstraraðila, s.s. bilanir, leka eða slys.	550/2018
1.3	Flutningstæki skulu vera þannig útbúin að sorp eða úrgangur geti ekki fallið af þeim og/eða úrgangur lekið niður og valdið ónæði eða óþrifum. Ef óhöpp verða skal strax hreinsa og þrifa upp það sem farið hefur niður. Við flutning um fjallvegi, náttúruverndarsvæði og/eða grannsvæði vatnsbóla skal gæta sérstakrar varðúðar	737/2003
1.4	Einungis er heimilt að losa heimilissorp og framleiðsluúrgang á viðurkenndum sorpmóttöku- eða förgunarstöðum.	737/2003
1.5	Rekstraraðili skal taka tillit til samþykktar sveitarstjórnar viðkomandi sveitarfélags um meðhöndlun úrgangs.	737/2003

1.6	Ílát fyrir úrgang skulu skýrlega merkt. Ef upplýsingar vantar skal merkja farminn sem óþekktan.	737/2003
1.7	Starfseminni skal þannig hagað að hún valdi ekki nágrönnum eða fólki í nærliggjandi húsakynnum óþægindum vegna lyktar og ónæðis.	737/2003

2. Eftirlit með færanlegri starfsemi

		Rgl.nr.
2.1	Leyfið gildir um allt land, en þó ber rekstraraðila að tilkynna heilbrigðisnefnd á viðkomandi heilbrigðiseftirlitsvæði um starfsemina þegar farið er í fyrsta skipti inn á annað heilbrigðiseftirlitssvæði. Tilkynning getur t.d. falist í því að senda afrit af skráningu til viðkomandi heilbrigðisnefndar, sem getur þá haft samband við fyrirtækið, leiðbeint því um val á akstursleiðum, sett strangari skilyrði ef sérstakar aðstæður eru fyrir hendi eða jafnvel bannað akstur um viðkvæm vatnsverndarsvæði.	830/2022 og 550/2018
2.2	Heilbrigðisfulltrúar hafa eftirlit með færanlegri starfsemi í umboði heilbrigðisnefndar á hverju eftirlitssvæði.	Lög nr. 7/1998
2.3	Heilbrigðisnefndir gera með sér samkomulag um fyrirkomulag heilbrigðiseftirlits á milli eftirlitssvæða. Gjaldtaka fyrir eftirlit skal vera í samræmi við gjaldskrá viðkomandi eftirlitssvæðis.	Lög nr. 7/1998

Starfsskilyrðin eiga sér m.a. stoð í eftirfarandi lögum og reglugerðum með síðari breytingum:

Lögum nr. 7/1998 um hollustuhætti og mengunarvarnir, reglugerð nr. 830/2022 um skráningarskyldan atvinnurekstur samkvæmt lögum um hollustuhætti og mengunarvarnir, lögum nr. 55/2003 um meðhöndlun úrgangs, reglugerð nr. 550/2018 um losun frá atvinnurekstri og mengunarvarnareftirlit, reglugerð nr. 737/2003 um meðhöndlun úrgangs, reglugerð nr. 798/1999 um fráveitur og skólp, reglugerð nr. 796/1999 um varnir gegn mengun hafs, reglugerð nr. 787/1999 um loftgæði, reglugerð nr. 941/2002 um hollustuhætti, reglugerð nr. 806/1999 um spilliefni, reglugerð nr. 724/2008 um hávaða og reglugerð nr. 970/2013 um efni sem valda rýrnun ósonlagsins.

Starfsskilyrði fyrir bifreiða og vélaverkstæði

Samræmd starfsskilyrði vegna mengunarvarna, skv. 5 gr. reglugerðar um skráningarskyldan atvinnurekstur nr. 830/2022, sbr. 7. gr. reglugerðar nr. 550/2018 um losun frá atvinnurekstri og mengunarvarnareftirlit, með síðari breytingum.

Rekstraraðila ber ávallt að uppfylla skilyrði þessi og almenn starfsskilyrði fyrir mengandi starfsemi. Einnig skal tryggja að starfsemi hans sé í samræmi við ákvæði laga um hollustuhætti og mengunarvarnir og reglugerða settar samkvæmt þeim.

1. UMGENGI Á LÓÐ

	Rgl.nr.
1.1 Óheimilt er að geyma lausamuni, s.s. bílflök, bílhuta og annan úrgang á lóðum þannig að snúi að almannaferi, valdi fok- eða slyshættu eða hættu á mengun í jarðvegi.	737/2003 941/2002 14. gr.
1.2 Bifreiðum, tækjum og öðrum munum sem bíða viðgerðar, skal snyrtilega komið fyrir á umráðasvæði rekstraraðila. Geymslusvæði á lóð skal skerma af þar sem við á.	737/2003 16. og 18. gr.

2. FRÁVEITA

	Rgl.nr.
2.1 Hafa skal olúskilju á fráveitulögn frá niðurföllum þar sem vinna með olíur fer fram. Stærð, gerð og staðsetning skilju skal vera í samræmi við leiðbeiningar Umhverfisstofnunar um olúskiljur. Senda skal upplýsingar um olúskiljur til heilbrigðisnefndar til yfirferðar og samþykkis. Heilbrigðisnefnd getur samþykkt aðra tilhögun en olúskilju sem hindrar að olía berist í frárennsli.	798/1999 5. gr. 884/2017 51. gr.
2.2 Halda skal notkun olúhrensiefna í lágmarki. Til hreinsunar á gólfum skal nota umhverfisvæn sápu efni og/eða olúhrensia sem hæfa olúskiljunni. Óheimilt er að nota efni sem innihalda lífræn leysiefni.	798/1999 5. gr.
2.3 Olúskilja skal skoðuð reglulega og ekki sjaldnar en á sex mánaða fresti. Olúskilja skal tæmd eftir þörfum og skal láta aðila með leyfi til flutnings spilliefna sjá um tæmingu.	798/1999 5. gr. 884/2017 gr. 51.
2.4 Þar sem hætta er á að fljótandi efnavara, olíur eða olúefni fari niður ber að hafa til reiðu búnað til upphreinsunar, s.s. blautsugu, olúmottur, tvist, sag eða annan ísogsbúnað.	884/2017 63.gr. 798/1998 5. gr.
2.5 Þvottur á tækjum og bifreiðum skal fara fram á svæðum með bundið slitlag og þar sem fráveita er tengd sandfangi og olúskilju.	798/1999 5. gr. 884/2017

<p>2.6 Staðsetja skal ílát undir olúefni, þ.m.t. úrgangsolíu, í þróm eða lekabyttum innandyra eða tryggja á annan hátt að innihaldið berist ekki í niðurföll. Ef olúefni eru geymd utandyra skal það vera í skýli eða á annan þann hátt sem heilbrigðisnefnd samþykkir. Eftir atvikum getur heilbrigðisnefnd gert kröfu um árekstrarvarnir við skýli utandyra.</p>	<p>43. gr., 50 gr. 809/1999 7. gr.</p>
--	--

3. SPILLIEFNI OG ANNAR ÚRGANGUR

	Rgl.nr.
<p>3.1 Olúsíur og úrgangsolía teljast spilliefni og skal skila til viðurkenndrar spilliefnamóttöku með starfsleyfi. Pressuðum olúsíum má skila með málmúrgangi.</p>	<p>1040/2016 og rgl. nr. 806/1999</p>
<p>3.2 Hjá rekstraraðilum þar sem olíuúrgangur fellur til er skylt að tryggja að hann sé geymdur á viðeigandi hátt og merktur sem úrgangsolía. Úrgangsolíugeymar utandyra skulu vera með lekavörn. Árekstrarvarnir skulu vera við slíka geyma.</p>	<p>884/2017 809/1999 7.gr. rgl. nr. 1040/2016 806/1999 8.gr.</p>
<p>3.3 Olímenguðum jarðvegi ber að koma til viðurkenndra móttökuaðila.</p>	<p>1400/2020</p>
<p>3.4 Rafgeymar og rafhlöður teljast spilliefni og skal skila til viðurkenndra móttökuaðila. Meðhöndlun og öll geymsla, þ.m.t. bráðabirgðageymsla skal fara fram á stöðum með ógegndræpu yfirborði og undir viðeigandi yfirbreiðslu sem er vind- og vatnsheld, í lokuðum og vökvaheldum spilliefnakörum eða í viðeigandi gámum.</p>	<p>1040/2016 og rgl. nr. 806/1999 rgl. nr. 1020/2011</p>
<p>3.5 Blý, t.d. í jafnvægislóðum, er spilliefni og skal skilað til viðurkenndrar spilliefnamóttöku.</p>	<p>737/2003 og rgl. nr. 806/1999</p>

Starfsskilyrðin eiga sér m.a. stoð í eftirfarandi lögum og reglugerðum með síðari breytingum:

Lögum nr. 7/1998 um hollustuhætti og mengunarvarnir, reglugerð nr. 830/2022 um skráningarskyldan atvinnurekstur samkvæmt lögum um hollustuhætti og mengunarvarnir, lögum nr. 55/2003 um meðhöndlun úrgangs, efnalög nr. 61/2013, reglugerð nr. 550/2018 um losun frá atvinnurekstri og mengunarvarnareftirlit, reglugerð nr. 737/2003 um meðhöndlun úrgangs, reglugerð nr. 806/1999 um spilliefni, reglugerð nr. 798/1999 um fráveitur og skólp, reglugerð nr. 884/2017 um varnir gegn olímengun frá starfsemi í landi, reglugerð nr. 888/2015 um skráningu, mat, leyfisveitingu og takmarkanir að því er varðar efni (REACH), reglugerð nr. 415/2014 um flokkun, merkingu og umbúðir efna og efnablandna.

Samræmd starfsleyfissskilyrði vegna mengunarvarna, sbr. 12. gr. reglugerðar nr. 785/1999 um starfsleyfi fyrir atvinnurekstur sem getur haft í för með sér mengun, með síðari breytingum

Starfsleyfissskilyrði fyrir flutning á spilliefnum

1. Almenn ákvæði og gildissvið

- 1.1 Starfsleyfissskilyrði þessi gilda fyrir aðila sem annast söfnun og flutning á spilliefnum öðrum en þeim sem flutt eru með dælubifreiðum. Starfsleyfi sem gefin eru út á grunni þeirra falla úr gildi ef skipt er um eigendur eða starfsemin flytur. Starfsleyfissskilyrðin gilda fyrir flutning á spilliefnum frá móttökustöð til förgunarstöðvar eða til endurvinnslu.
- Leyfið gildir um allt land, en þó ber rekstraraðilanum að tilkynna öðrum heilbrigðiseftirlittsvæðum um starfsemina þegar farið er í fyrsta skipti inn á annað heilbrigðiseftirlittsvæði. Tilkynning getur t.d. falist í því að senda afrit af starfsleyfi til viðkomandi heilbrigðiseftirlits, sem getur þá haft samband við fyrirtækið, leiðbeint því um val á akstursleiðum, sett strangari skilyrði ef sérstakar aðstæður eru fyrir hendi eða jafnvel bannað akstur um viðkvæm vatnsverndarsvæði.
- 1.2 Ef um annan starfsleyfissskyldan rekstur er að ræða samhliða, gilda einnig viðeigandi starfsleyfissskilyrði. Heimilt er að endurskoða starfsleyfissskilyrðin ef í ljós koma annmarkar á framkvæmd þeirra eða skaðleg áhrif á umhverfi sem ekki voru ljós fyrir. Sama gildir ef fram koma almennar kröfur eða ný tækni sem leiðir til bættra mengunarvarna.
- 1.3 Rekstraraðili ber ábyrgð á rekstri fyrirtækis að öllu leyti þar með talið að lögum og reglum, sem eiga við um starfsemina, sé fylgt sem og kröfum í starfsleyfissskilyrðum. Breytingar á rekstri skal tilkynna til leyfisveitanda. Við flutning á spilliefnum sem flokkast sem hættulegur farmur samkvæmt reglugerð nr. 984/2000, um flutning á hættulegum farmi, gilda ákvæði þeirrar reglugerðar eftir því sem við á, m.a. um réttindi ökumanns, viðurkenndar umbúðir, merkingar á umbúðum og ökutæki, fylgibúnað og fylgigögn (farmbréf fyrir hættulegan farm og flutningsslysablað).
- 1.4 Rekstraraðili skal starfrækja innra eftirlit með mengandi þáttum, umhverfis- og rekstrarþáttum á hverri starfsstöð. Skrá skal á skilvirkan hátt og geyma upplýsingar um:
- Magn og gerð spilliefna sem flutt eru.
 - Vegakort sem sýnir flutningsleiðir sem eknar eru oftast.
 - Skrá skal allar akstursleiðir sem liggja um viðkvæm svæði.
 - Gera skal viðbragðsáætlun vegna mengunaróhappa.
 - Skrá skal öll mengunaróhöpp og atvik er varða mengun og mengunarvarnir fyrirtækisins, s.s. bilanir, leka eða slys.

Innra eftirlit og skráningar skulu vera aðgengilegar eftirlitsaðilum.

2. Mengunarvarnir og umhverfismál

- 2.1 Rekstraraðila er skylt að halda flutningsbifreiðum, tækjum og búnaði ásamt byggingum og umhverfi hreinu og snyrtilegu. Fullnægjandi aðstaða skal vera fyrir hendi til daglegra þrifa á flutningstækjum.
- 2.2 Flutningstæki skulu vera þannig útbúin að spilliefni geti ekki fallið af þeim og/eða lekið niður og valdið ónæði eða óþrifum. **Spilliefnum skal pakkað í lokuð ílát sem heilbrigðiseftirlit samþykkir** og geta þau verið mismunandi eftir flutningsleiðum. Ílát skulu tryggilega fest þannig að þau kastist ekki til og tolli í farmrými ef óhöpp verða. Ef óhöpp verða skal strax hreinsa og þrifa upp það sem farið hefur niður. Við flutning um fjallvegi, náttúruverndarsvæði og/eða grannsvæði vatnsbóla skal spilliefnum skal pakkað í tryggilega lokuð ílát, þ.e. gjarðtunnur, málmkör eða annað sem ekki lekur ef til þess kæmi að bifreið myndi velta. Allur flutningur spilliefna um eða yfir brunnsvæði vatnsbóla er bannaður.
- 2.3 Umbúðir hættulegra efna skulu merktar samkvæmt ákvæðum reglugerðar nr. 236/1990. Sá sem tekur við spilliefnum til flutnings skal ganga úr skugga um að umbúðir séu rétt merktar og að farmbréf fylgi. Ef upplýsingar vantar skal merkja farminn sem óþekkt spilliefni.
- 2.4 Rekstraraðili skal hafa tiltækar upplýsingar um eigileika hættulegra efna og úrgangs í stjórnhúsi flutningstækis. Ennfremur skulu vera upplýsingar um eitrunareinkenni efna og úrgangs sem fluttur er, ásamt fyrstu hjálp og viðbrögð við bruna, leka eða slysi. Samskonar upplýsingar skulu vera í aðsetri fyrirtækisins. Þær skulu vera á íslensku eða tungumáli sem ökumaður skilur.
- 2.5 Í bifreiðum sem flytja fljóttandi spilliefni ber að hafa til taks efni eða búnað sem sýgur í sig viðkomandi vökva og nota ef óhapp verður. Hvers konar óhöpp þar sem flutningur spilliefna á í hlut ber að tilkynna til neyðarlínu í síma 112.
- 2.6 Geyma skal öll hættuleg efni og efnasambönd á öruggan hátt. Óheimilt er að blanda spilliefnum við annan úrgang. Hættuleg efni skulu meðhöndluð af varúð og þess vandlega gætt að þau hvorki berist í niðurföll né geti á annan hátt valdið umhverfisskaða eða heilsutjóni almennings.
- 2.7 Tilkynna skal heilbrigðiseftirliti ef starfsemin er lögð niður.

3. Eftirlit með færánlegri starfsemi

- 3.1 Fari starfsemin á eftirlitssvæði heilbrigðisnefndar sem ekki hefur gefið út starfsleyfi skal senda tilkynningu til fulltrúa beggja viðeigandi heilbrigðisnefnda sbr. gr.1.1.
- 3.2 Heilbrigðisfulltrúar hafa eftirlit með færánlegri starfsemi í umboði heilbrigðisnefndar á hverju eftirlitssvæði.
- 3.3 Heilbrigðisnefndir gera með sér samkomulag um fyrirkomulag heilbrigðiseftirlits á milli eftirlitssvæða. Gjaldtaka fyrir eftirlit skal vera í samræmi við gjaldskrá viðkomandi eftirlitssvæðis.

4. Ýmis ákvæði

- 4.1 Eintak af starfsreglum þessum skulu ávalt tiltæk á vinnustað.
- 4.2 Um starfsumhverfi og varnir gegn skaðlegum áhrifum á starfsmenn fer samkvæmt lögum nr. 46/1980 um aðbúnað og hollustuhætti á vinnustöðum.
- 4.3 Forráðamaður fyrirtækisins ber ábyrgð á að það starfi í samræmi við skilyrði þessi.

Starfsleyfisráði fyrir flutning á úrgangi SKILGREININGAR

Skilgreiningar skv. lögum nr. 55/2003 um meðhöndlun úrgangs:

Úrgangur: hvers kyns efni eða hlutir sem framleiðandi úrgangs eða sá sem hefur úrgang í vörslu sinni ákveður að losa sig við eða er gert að losa sig við á tiltekinn hátt og skráður er á lista í reglugerð um úrgang, sbr. 13. gr

Spilliefni: úrgangur sem inniheldur efni sem haft geta mengandi eða óæskileg áhrif á umhverfið hvort sem þau eru óblönduð eða hluti af öðrum efnum, vörum eða umbúðum sem komist hafa í snertingu við spilliefni og skráð eru á lista í reglugerð nr. 184/2002 um skrá yfir spilliefni og annan úrgang.

Flutningur: ferli þegar úrgangur er fluttur í atvinnuskyni til endurnotkunar, endurnýtingar eða förgunar.

Förgunarstaður: staður þar sem förgun úrgangs fer fram, m.a. urðunarstaðir og brennslustöðvar.

Móttökustöð: staður og aðstaða þar sem tekið er við úrgangi til geymslu til lengri eða skemmri tíma, til umhleðslu, flokkunar eða annarrar meðhöndlunar. Þaðan fer úrgangurinn til förgunar eða nýtingar, eða honum er fargað á staðnum. Undir móttökustöð falla flokkunarmiðstöðvar og förgunarstaðir.



Almenn starfsleyfisskilyrði heilbrigðisnefndar Reykjavíkur fyrir mengandi starfsemi

1. Gildissvið og almenn ákvæði

- 1.1 Almenn starfsleyfisskilyrði heilbrigðisnefndar Reykjavíkur fyrir mengandi starfsemi eru gefin út í samræmi við lög nr. 7/1998 um hollustuhætti og mengunarvarnir, með síðari breytingum og reglugerð nr. 550/2018 um losun frá atvinnustarfsemi og mengunarvarnaeftirlit, með síðari breytingum. Heilbrigðiseftirlit Reykjavíkur hefur eftirlit með starfseminni.
- 1.2 Handhafi starfsleyfis skal vera sá einstaklingur eða lögaðili sem rekur eða stýrir þeirri starfsemi sem starfsleyfið nær til, hér eftir kallaður rekstraraðili. Rekstraraðila ber að sjá til þess að starfsemin sé í samræmi við lög og reglur sem um starfsemina gilda og ákvæði starfsleyfisskilyrða. Rekstraraðili ber ábyrgð á að starfsemin fari með þeim hætti að hvorki fólki né umhverfi stafi hættu af.
- 1.3 Heimilt er að endurskoða starfsleyfisskilyrðin ef í ljós koma annmarkar á framkvæmd þeirra eða ef mengun er meiri en búast mátti við. Sama gildir ef nýjar reglur um mengunarvarnir taka gildi eða fram kemur ný tækni er leiðir til bættra mengunarvarna, samanber gr. 5 í rgl. 550/2018.
- 1.4 Um endurskoðun á starfsleyfisskilyrðum skal fara skv. ákvæðum í gr. 14 í reglugerð nr. 550/2018.
- 1.5 Verði meiri háttar breyting á rekstrinum eða breyting sem gæti leitt til aukinnar mengunar að mati Heilbrigðiseftirlits Reykjavíkur ber að sækja um starfsleyfi að nýju.
- 1.6 Ef rekstraraðili fyrirhugar að gera breytingar á eðli, virkni eða umfangi starfseminnar sem varðað geta starfsleyfið ber honum að tilkynna Heilbrigðiseftirliti Reykjavíkur um það með a.m.k. 3 mánaða fyrirvara, sbr. gr. 13 í rgl. 550/2018. Heilbrigðiseftirlitið metur upplýsingarnar innan fjögurra vikna frá móttöku þeirra og tilkynnir rekstraraðila skriflega um það hvort nauðsynlegt sé að gefa út nýtt starfsleyfi.
- 1.7 Öll mengunaróhöpp þar sem hættuleg efni eða spilliefni berast í fráveitu, jarðveg, sjó eða yfirborðsvatn ber tafarlaust að tilkynna Heilbrigðiseftirlitinu.
- 1.8 Fylgi rekstraraðili ekki ákvæðum starfsleyfis, laga og reglugerða um mengunarvarnir á starfsviði sínu eða fyrirmælum Heilbrigðiseftirlits Reykjavíkur um úrbætur getur Heilbrigðiseftirlitið beitt ákvæðum XVII kafla laga nr. 7/1998 til að knýja á um úrbætur.
- 1.9 Rekstraraðili ber ábyrgð á umhverfistjóni eða yfirvofandi hættu á slíku tjóni af völdum atvinnustarfsemi sinnar sbr. lög nr. 55/2012 um umhverfisábyrgð og skal koma í veg fyrir tjón eða bæta úr tjóni ef það hefur orðið og bera kostnað af ráðstöfunum sem af því leiðir.
- 1.10 Um opinbert eftirlit heilbrigðisnefndar Reykjavíkur með starfsleyfisskyldri starfsemi fer skv. gr. 57 í rgl. nr. 550/2018 um losun frá atvinnurekstri og mengunarvarnaeftirlit.
- 1.11 Starfsleyfi skal vera sýnilegt með áberandi hætti á starfsstöðinni. Eintak af skilyrðunum skal ávallt tiltækt á vinnustað og skal rekstraraðili bera ábyrgð á að efni þeirra sé kynnt viðkomandi starfsmönnum.



- 1.12 Almennigur á rétt á upplýsingum um starfsleyfi og starfsleyfisumsókn í samræmi við ákvæði IV viðauka reglugerðar nr. 550/2018. Heilbrigðiseftirlit Reykjavíkur birtir þær upplýsingar og niðurstöður eftirlits opinberlega. Birtingin er á vefsíðu embættisins eða með öðrum aðgengilegum hætti.

2. Lóð, athafnasvæði og húsnæði

- 2.1 Rekstraraðila er skylt að halda athafnasvæði, lóð og húsnæði hreinu og snyrtilegu og gæta þess að athafnasvæðið mengist ekki eða þar safnist fyrir úrgangur, svo og hlutir og búnaður sem ekki eru í notkun eða eru starfsemi óviðkomandi. Sorpgeymslur og ílát undir úrgang skulu standast kröfur Heilbrigðiseftirlitsins. Girðingum skal haldið við.
- 2.2 Virða skal lóðamörk og ekki geyma hluti á öðrum svæðum en rekstraraðili hefur fengið til afnota. Notkun lóðar og húsnæðis skal samrýmast því skipulagi og notkunargildi sem skipulags- og byggingaryfirvöld hafa samþykkt. Heilbrigðiseftirlitið getur krafist þess að lóð eða svæði innan hennar sé afgirt.
- 2.3 Að öðru leyti skal hlýta ákvæðum gr. 16 og 18 í reglugerð nr. 737/2003 um meðhöndlun úrgangs.

3. Meðferð hættulegra efna

- 3.1 Geyma skal öll hættuleg efni á öruggan hátt í traustum og rétt merktum ílátum. Hættuleg efni skulu meðhöndluð af varúð og þess vandlega gætt, að þau hvorki berist í niðurföll né geti á annan hátt valdið ónæði, heilsutjóni eða umhverfisskaða. Heilbrigðisnefnd getur gert kröfu um að efnavara eða stök efni séu geymd í læstum hirslum
- 3.2 Hættuleg efni skulu ekki geymd utandyra nema tryggt sé að mönnum og umhverfi stafi ekki hættu af þeim.
- 3.3 Rekstraraðila er skylt að hafa aðgengileg uppfærð öryggisblöð fyrir hreint efni eða efnablöndu sé krafa um þau sbr. 30. gr. efnalaga nr. 61/2013.
- 3.4 Umbúðir hættulegra efna skulu merktar samkvæmt ákvæðum reglugerðar nr. 415/2014 um flokkun, merkingu og umbúðir efna og efnablanda.
- 3.5 Starfsfólk skal hafa fullnægjandi þekkingu á eitrunarhættu og eiginleikum þeirra efna sem það vinnur með og skulu upplýsingar þar að lútandi ávallt vera tiltækar á vinnustaðnum.
- 3.6 Heilbrigðiseftirlitið getur gert kröfu um að rekstraraðili útbúi viðbragðsáætlun vegna mögulegra óhappa við meðhöndlun á varasömum efnum. Áætlunina skal uppfæra eftir þörfum við breytingar á starfsemi, á efnum eða aðstæðum á starfsstöð. Viðbragðsáætlunin þarf að vera sýnileg á áberandi stað í starfsstöðinni. Hún skal yfirfarin reglubundið með starfsmönnum. Æfa skal viðbrögð við óhöppum a.m.k. einu sinni á ári. Áætlunin skal vera aðgengileg eftirlitsaðila.

4. Meðferð úrgangs og spilliefna

- 4.1 Draga skal úr myndun úrgangs eins og kostur er.
- 4.2 Meðferð úrgangs skal miðast við að úrgangur sé endurnotaður eða endurnýttur þegar þess er nokkur kostur. Meðal annars skulu einstakar gerðir úrgangs flokkaðar sérstaklega sé það nauðsynlegt til að endurnotkun eða endurnýting geti farið fram.



- Að öðru leyti skal fara að ákvæðum reglugerðar nr. 737/2003 um meðhöndlun úrgangs.
- 4.3 Rekstraraðili skal eftir mætti draga úr myndun umhverfisspillandi efna, m.a. með notkun umhverfisvænna efna, með endurnýtingu, endurvinnslu eða endurhæfingu efna.
 - 4.4 Spilliefni skulu geymd þannig að ekki sé hætt á mengun umhverfisins eða skaðlegum áhrifum á fólk eða dýr. Spilliefnum skal safnað í lokuð traust ílát sem henta viðkomandi efnum. Einstökum spilliefnategundum skal haldið aðskildum og aðgreina skal spilliefnablöndur þar sem kostur er. Óheimilt er að blanda spilliefnum við annan úrgang nema Umhverfisstofnun hafi veitt til þess leyfi. Ílátin skulu merkt með orðinu „spilliefni“ og innihaldi. Þau skulu tryggilega varðveitt þar til þau eru flutt til eyðingar eða meðhöndlunar þannig að ekki sé hætt á að umbúðir verði fyrir hnjaski.
 - 4.5 Óheimilt er með öllu að losa spilliefni í fráveitu.
 - 4.6 Spilliefni skal ekki geyma til langframa og skal skilað reglulega til aðila sem starfsleyfi hafa til móttöku eða flutnings viðkomandi úrgangs.
 - 4.7 Þegar rekstraraðili afhendir spilliefni til flutningsaðila eða móttökustöðvar skal halda eftir skriflegri staðfestingu fyrir móttökunni þar sem fram kemur nafn flutningsaðila, magn (kg, l), flokkun og gerð úrgangs. Staðfestingar síðustu 5 ára skulu aðgengilegar við eftirlit í fyrirtækinu.
 - 4.8 Leggist starfsemin niður skal öllum spilliefnum og ónothæfum efnum skilað til móttökustöðvar fyrir spilliefni.
 - 4.9 Að öðru leyti skal fara að ákvæðum reglugerðar nr. 806/1999 um spilliefni m.s.br. Um skilgreiningu á spilliefnum fer skv. reglugerð nr. 1040/2016 um skrá yfir úrgang og mat á hættulegum eiginleikum úrgangs m.s.br.

5. Mengunarvarnir

- 5.1 Öll losun mengandi efna er óheimil án tilskilinna leyfa.
- 5.2 Rekstraraðila ber að gera allt sem í hans valdi stendur til að koma í veg fyrir að vatn, loft eða jarðvegur mengist. Halda skal í lágmarki mengun sem getur borist langar leiðir eða til annarra landa. Rekstraraðila er skylt að verða við kröfum Heilbrigðiseftirlitsins um úrbætur í mengunarvörnum þ.á.m. uppsetningu mengunarvarnabúnaðar, s.s. hreinsunarbúnaðar, loftútrása og hávaðavarna.
- 5.3 Ástand véla og tækja skal vera með þeim hætti að ekki valdi meiri mengun en ella. Ástand og eftirlit með mengunarvarnabúnaði skal vera þannig að búnaðurinn virki eins vel og kostur er.
- 5.4 Rekstraraðila ber að tryggja að atvinnureksturinn sé með þeim hætti að allar viðeigandi mengunarvarnir séu viðhafðar, og til þess sé beitt bestu aðgengilegu tækni (BAT), hafi hún verið skilgreind. Orku skal nýta vel.
- 5.5 Heilbrigðiseftirlitið getur farið fram á að rekstraraðili útbúi viðbragðsáætlun vegna mögulegra mengunaróhappa. Áætlunina skal uppfæra eftir þörfum við breytingar á starfsemi, efnum eða aðstæðum á starfsstöð. Viðbragðsáætlunin þarf að vera sýnileg á áberandi stað í starfsstöðinni. Hún skal yfirfarin reglubundið með starfsmönnum. Æfa skal viðbrögð við óhöppum a.m.k. einu sinni á ári. Áætlunin skal vera aðgengileg eftirlitsaðila.
- 5.6 Rekstraraðila er skylt að gera allt sem í hans valdi stendur til að draga úr hávaða og koma í veg fyrir ónæði og heilsuspillandi áhrif af völdum hávaða frá starfseminni. Um hávaða fer að öðru leyti skv. reglugerð nr. 724/2008 um hávaða.



- 5.7 Starfseminni skal þannig háttað að hún valdi ekki fólki í nágrenninu ónæði, óþægindum eða heilsufarslegri hættu vegna mengunar. Komi upp vandamál vegna lykta eða mengandi efna frá útblæstri, er rekstraraðila skylt að verða við kröfum Heilbrigðiseftirlitsins um úrbætur, s.s. uppsetningu hreinsibúnaðar eða hærri útrásar. sbr. gr. 5.2.
- 5.8 Þar sem fljótandi mengandi efni eru til staðar s.s. hættuleg efni, olíuefni og spilliefni skal undirlag vera vökvahelt og viðbragðsbúnaður hafður til taks, s.s. ílát og efni eða búnaður sem sýgur í sig vökva. Uppsogsgeta búnaðar skal taka mið af magni efna sem geymd eru á staðnum og eðli. Þar sem mikið magn framangreindra efna er til staðar skal auk þess hafa tiltækan búnað til að loka niðurföllum eða hindra á annan hátt að efnin geti borist í niðurföll. Heilbrigðiseftirlitið getur í sérstökum tilvikum gert kröfu um búnað, s.s. safntank eða lokubúnað á olíuskilju til að koma í veg fyrir að mengandi efni berist í fráveitu ef óhapp verður. Ef óhapp á sér stað skal leggja áherslu á að hefta útbreiðslu efnanna við uppsprettu og ná þeim upp áður en þau komast í frárennsli.
- 5.9 Við rekstur olíugeyma, meðhöndlun, notkun og geymslu á olíu, lýsi og grút, lífdísel og öðru lífheldsneyti, íblöndunarefni eða lífrænum leysum sem hafa svipaða eiginleika og olía og úrgangur þessara efna er meðhöndlaður eða geymdur ber að fylgja ákvæðum reglugerðar nr. 884/2017 um varnir gegn olíumengun frá starfsemi í landi, m.s.br.
- 5.10 Þar sem neyslu-, húsa- eða lausageymar eru í notkun skulu vera öruggar mengunar-, áreksturs-, eld- og slysavarnir.
- 5.11 Neyslugeymar sem notaðir eru fyrir áfyllingu á farartæki skulu vera með yfirfyllingarviðvörðun eða yfirfyllingavörn. Afgreiðsluplan tengt olíuskilju skal vera við neyslugeyma til afgreiðslu á ökutæki, sbr. þó undanþáguákvæði í gr. 41. í rgl. 884/2017. Olíuskilja skal vera skv. leiðbeiningum Umhverfisstofnunar og gildandi stöðlum sbr. viðauka II í rgl. 884/2017. Olíu- og sandskiljur skal skoða og yfirfara reglulega, en þó eigi sjaldnar en á 6 mánaða fresti, og tæma og hreinsa eftir þörfum með hliðsjón af leiðbeiningum Umhverfisstofnunar um olíuskiljur.
- 5.12 Gengið skal þannig frá neyslugeymum að ekki geti orðið sjálfrennsli frá þeim.
- 5.13 Neyslugeymir skal útbúinn afgreiðslubyssu með útsláttarbúnaði sem lokar fyrir rennsli áður en yfirfylling á sér stað. Afgreiðslubyssur skulu þannig útbúnar að ekki sé hægt að festa þær í opinni stöðu á milli afgreiðslna.
- 5.14 Þar sem olíuefni af jarðefnaolíuuppruna eru notuð skal koma í veg fyrir að þau berist út í umhverfið. Ef gera má ráð fyrir að olíuefni berist í frárennsli skal frárennslið leitt um olíuskilju. Olíuskilja skal vera skv. leiðbeiningum Umhverfisstofnunar. Á olíuskiljunni skal vera búnaður til að loka fyrir frárennsli frá henni, þannig að hægt sé að safna þar olíu og dæla beint úr skiljunni verði stórfellt óhapp.
- 5.15 Við rekstur kælikerfa með ósoneyðandi kælimiðlum skal fylgja ákvæðum reglugerðar nr. 970/2013 um efni sem valda rýrnun ósonlagsins, ásamt síðari breytingum.
- 5.16 Að öðru leyti skal fylgja ákvæðum rgl. 860/2000 um amalgammengað vatn og amalgammengaðan úrgang frá tannlæknastofum, rgl. nr. 920/2016 um brennisteinsdíoxíð, köfnunarefnisdíoxíð og köfnunarefnisoxíð, bensen, kolsýring, svifryk og blý í andrúmslofti og upplýsingar til almennings, rgl. 888/2015 um skráningu, mat, leyfisveitingu og takmarkanir að því er varðar efni (REACH) ásamt síðari breytingum, rgl. 787/1999 um loftgæði, rgl. 796/1999 um varnir gegn mengun vatns, rgl. 797/1999 um varnir gegn mengun grunnvatns, rgl. 798/1999 um fráveitur og skólþ, rgl. 799/1999 um meðhöndlun seyru, rgl. 804/1999 um varnir gegn



mengun vatns af völdum köfnunarefnissambanda frá landbúnaði og öðrum atvinnurekstri og rgl. 809/1999 um olíuúrgang.

6. Eigið eftirlit og skráningar

- 6.1 Rekstraraðili skal hafa eftirlit með öllum rekstrarþáttum sem geta haft í för með sér mengun. Jafnóðum skal skrá og geyma upplýsingar um:
- Eftirlit með, úttektir, prófanir, bilanir og viðhald á mengunarvarnabúnaði, þ.m.t. hreinsun á síum, olíuskiljum, skorsteinum og loftrásum.
 - Öll mengunaróhöpp og viðbrögð við þeim.
 - Magn (kg,l) og gerð spilliefna sem skilað hefur verið til móttökustöðvar eða flutningsaðila. Enn fremur nafn flutningsaðila og móttökustöðvar.
 - Annað sem ber að skrá skv. ákvæðum reglugerða eða sértækra starfsleyfisskilyrða.

7 Starfsemi hætt

- 7.1 Verði rekstri hætt, tímabundið eða varanlega, skal gera ráðstafanir til þess að úrgangi, efnun og búnaði verði ráðstafað á viðurkenndan hátt til að fyrirbyggja mengun og til hreinsunar lóðar. Tilkynna skal Heilbrigðiseftirliti Reykjavíkur með a.m.k. mánaðar fyrirvara um stöðvun rekstrar og ráðstafanir þar að lútandi.
- 7.2 Ef líkur eru taldar á því að athafnasvæði fyrirtækis hafi mengast, skal rekstraraðili ganga úr skugga um hvort svo sé þegar starfsemin er lögð niður eða flutt. Komi í ljós mengun skal fyrirtækið láta hreinsa svæðið á sinn kostnað, gerist þess þörf. Við ákvörðun um athugun á athafnasvæði, mat á mengun, hreinsunarþörf og hreinsiaðgerðir skal haft fullt samráð við Heilbrigðiseftirlitið.
- 7.3 Að öðru leyti skal hlýta ákvæðum gr. 16 og 18 í rgl nr. 737/2003 um meðhöndlun úrgangs.

Samþykkt á 10. fundi umhverfis- og heilbrigðisráðs Reykjavíkur 5.12.2018.