



## Saman gegn ofbeldi

### Tölulegar upplýsingar um útköll/tilkynningar í Reykjavík vegna heimilisofbeldis

#### Upplýsingar frá Lögreglunni á höfuðborgarsvæðinu og velferðarsviði Reykjavíkurborgar

Reykjavíkurborg og Lögreglan á höfuðborgarsvæðinu í samvinnu við Kvennaathvarfið og Heilsugæsluna á höfuðborgarsvæðinu hófu í janúar 2015 átak gegn heimilisofbeldi sem kallast **Saman gegn ofbeldi**. Sýslumaðurinn á höfuðborgarsvæðinu á nú einnig fulltrúa í stýrihópi verkefnisins.

Markmið samstarfsins er að taka markvisst á þeim heimilisofbeldismálum sem upp koma í því skyni að tryggja öryggi borgarbúa á heimilum sínum.

Þolendum er veitt ráðgjöf og ýmis þjónusta, gerendur eru hvattir til að sækja meðferð og vinna lögreglunnar á vettvangi hefur verið bætt. Mikilvægur hluti verkefnisins er einnig að bæta stöðu barna sem búa við heimilisofbeldi en Barnavernd Reykjavíkurborgar fer með lögreglunni í útköll vegna heimilisofbeldis þegar börn eru á heimilinu og styður við þau í kjölfarið. Þegar börn eru á heimilinu er einnig kallaður til ráðgjafi frá velferðarsviði Reykjavíkurborgar sem styður við brotapolá á staðnum. Ráðgjafinn er einnig kallaður til þegar engin börn eru á staðnum ef heimilisfólk þiggur þá þjónustu.

Eftirfarandi tölulegar upplýsingar um útköll/tilkynningar vegna heimilisofbeldis eru annars vegar frá Lögreglunni á höfuðborgarsvæðinu og hins vegar frá velferðarsviði Reykjavíkurborgar.

[Tölulegar upplýsingar frá upphafi verkefnisins er að finna á vef borgarinnar.](#)

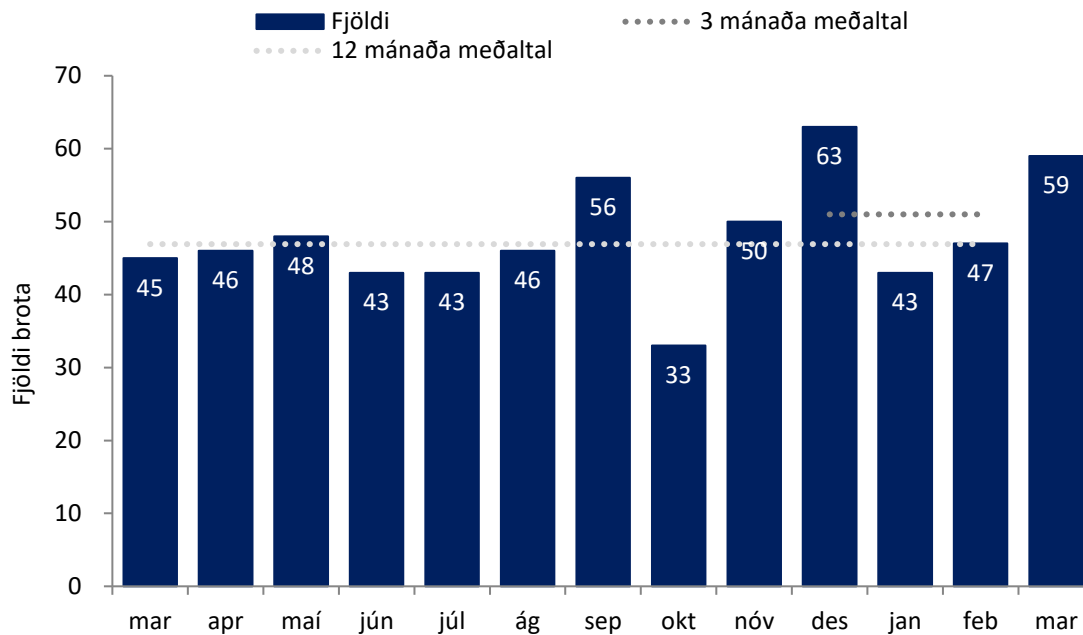
Vakin er athygli á að í tölfræði lögreglunnar er heildarfjöldi útkalla vegna heimilisofbeldismála í Reykjavík meiri en hjá Reykjavíkurborg. Þennan mun má skýra fyrst og fremst vegna tveggja þátta. Annars vegar koma brotapolá í sumum tilvikum á lögreglustöðina til að tilkynna um heimilisofbeldi og þá er ekki alltaf ástæða til að fá ráðgjafa frá borginni. Einnig geta ráðgjafar ekki farið inn á heimili, ef engin börn eru þar, nema með leyfi húsráðenda. Tölfræði Reykjavíkurborgar nær yfir þau skipti sem ráðgjafar eru kallaðir til af lögreglunni af því að börn eru á heimilinu og þegar engin börn eru á staðnum en húsráðendur vilja þiggja aðstoð.



## Tölulegar upplýsingar Lögreglunnar á höfuðborgarsvæðinu um útköll/tilkynningar vegna heimilisofbeldis í Reykjavík

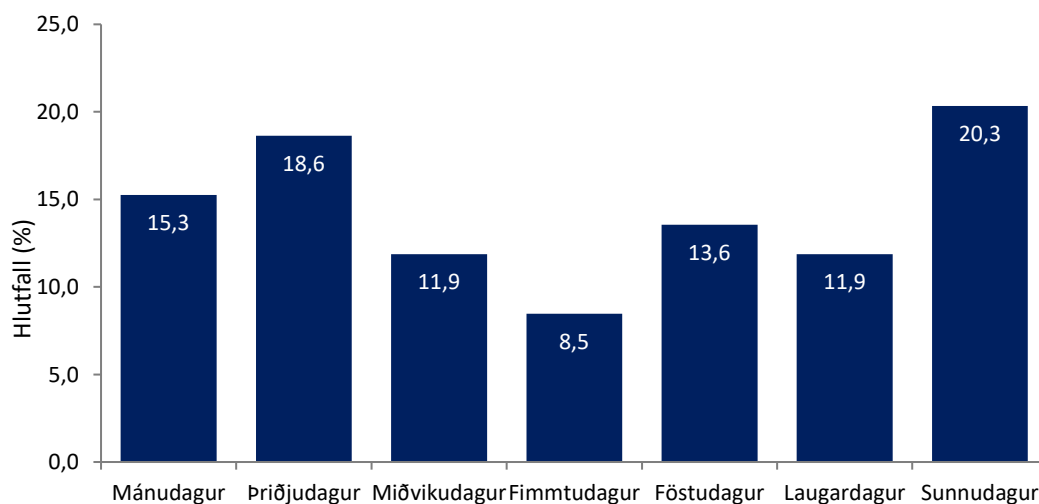
Mynd 1 sýnir fjölda útkalla í Reykjavík í hverjum mánuði síðustu 13 mánuði frá mars 2025 til og með mars 2026, samtals 622 útköll. Yfir jafn langt tímabil ári fyrr eða frá mars 2024 til og með mars 2025 voru útköllin 607.

Síðustu þrjú mánuði frá janúar 2026 til og með mars 2026 voru útköllin 149. Í sömu mánuðum ári fyrr eða frá janúar 2025 til og með mars 2025 voru þau 140.

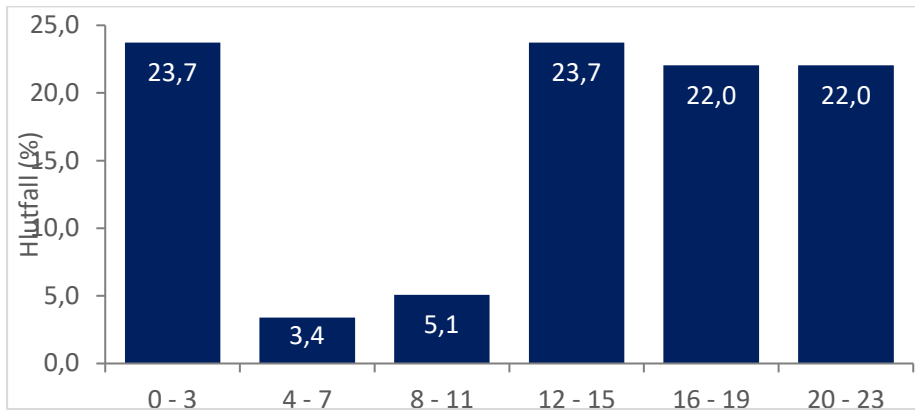


Mynd 1. Fjöldi útkalla/tilkynninga í Reykjavík frá mars 2025 til og með mars 2026

Mynd 2 sýnir hlutfallslega dreifingu útkalla eftir vikudögum í mars 2025 og mynd 3 sýnir hlutfall útkalla eftir tíma sólarhrings í mars 2025.

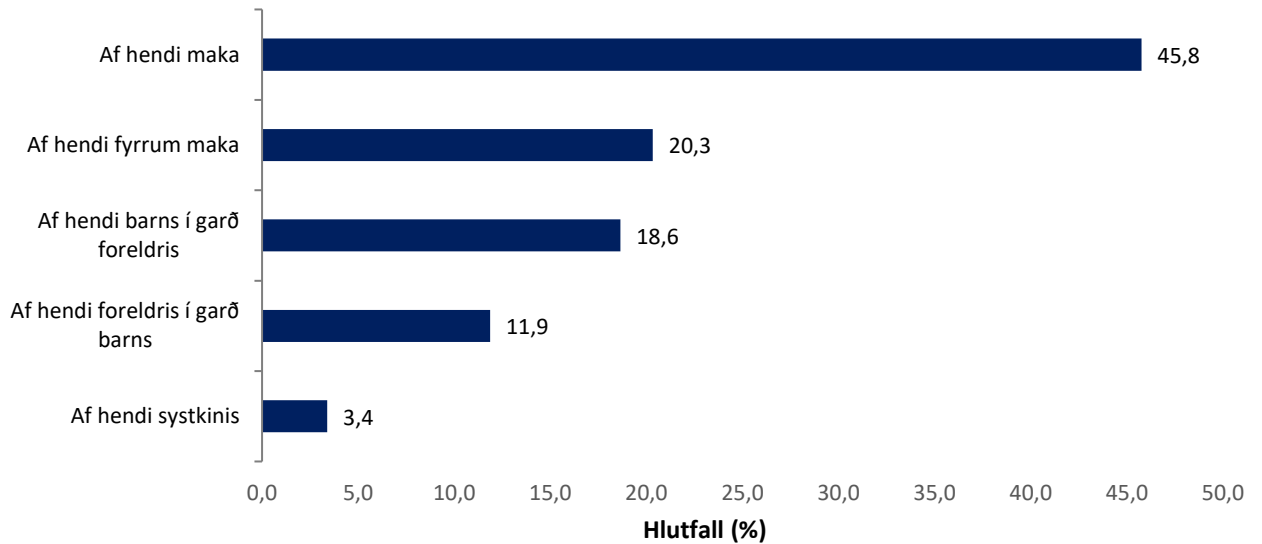


Mynd 2. Hlutfall útkalla/tilkynninga eftir vikudögum í mars 2025

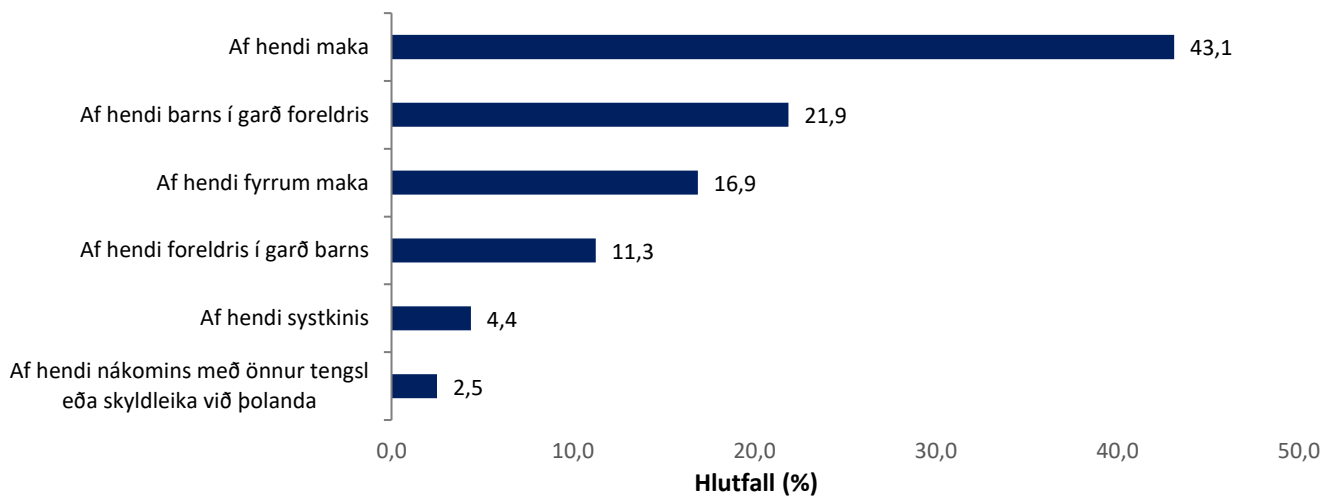


**Mynd 3. Hlutfall útkalla/tilkynninga eftir tíma sólarhrings í mars 2025**

Mynd 4 sýnir tengsl geranda og þolanda í útköllum í mars og mynd 5 sömu upplýsingar það sem af er ári 2026.



**Mynd 4. Ofbeldi af hálfu hvers í mars 2026, hlutfallstölur**



**Mynd 5. Ofbeldi af hálfu hvers 2026, hlutfallstölur**



## Tölulegar upplýsingar velferðarsviðs Reykjavíkurborgar um útköll/tilkynningar vegna heimilisofbeldis 2025

Barnavernd Reykjavíkurborgar fer með lögreglunni í útköll vegna heimilisofbeldis þegar barn eða börn eru á heimilinu og ráðgjafi frá velferðarsviði Reykjavíkurborgar sem styður við brotþola. Ráðgjafinn er einnig kallaður til þegar engin börn eru á staðnum ef heimilisfólk þiggur þá þjónustu og ef börn eru skráð með lögheimili hjá geranda eða brotþola. Tafla 1 sýnir fjölda útkalla sem lögreglan fer í, fjölda útkalla sem borgin fer í og svo hlutfall útkalla sem borgin fer í af þeim útköllum sem lögreglan fer í.

**Tafla 1. Fjöldi útkalla lögreglu og Reykjavíkurborgar og hlutfall útkalla/tilkynninga sem starfsfólk borgarinnar fór í af útköllum lögreglunnar 2025 og það sem af er ári 2026. Einnig er sýnt hlutfallslegt meðaltal yfir þetta tímabil.**

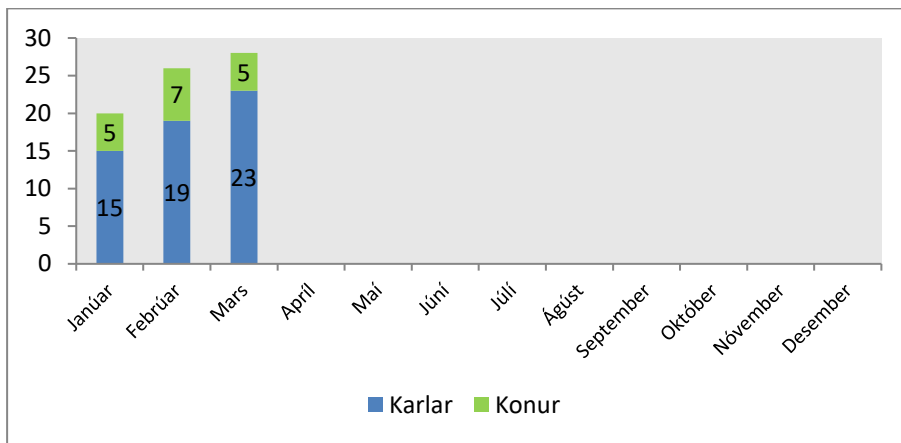
	Lögregla fjöldi útkalla	Reykjavík fjöldi útkalla	Hlutfall
Janúar	49	24	49
Febrúar	45	20	44
Mars	44	16	36
Apríl	44	20	45
Maí	49	14	29
Júní	42	19	45
Júlí	41	18	44
Ágúst	46	32	70
September	55	28	51
Október	31	20	65
Nóvember	49	20	41
Desember	60	28	47
Janúar	42	20	48
Febrúar	45	26	58
Mars	59	28	47
<b>Samtals</b>	<b>701</b>	<b>333</b>	<b>48</b>

### Gerendur

Í mars 2026 fór Reykjavíkurborg í 28 útköll og voru karlar gerendur í 23 tilvikum og konur í 5, sjá töflu 2 og mynd 6.

**Tafla 2. Fjöldi útkalla/tilkynninga árið 2026 eftir kyni gerenda**

Mánuður	Karlar	Konur	Samtals
Janúar	15	5	20
Febrúar	19	7	26
Mars	23	5	28
<b>Samtals</b>	<b>57</b>	<b>17</b>	<b>74</b>
<b>Fjöldi gerenda samtals</b>	<b>48</b>	<b>15</b>	<b>63</b>



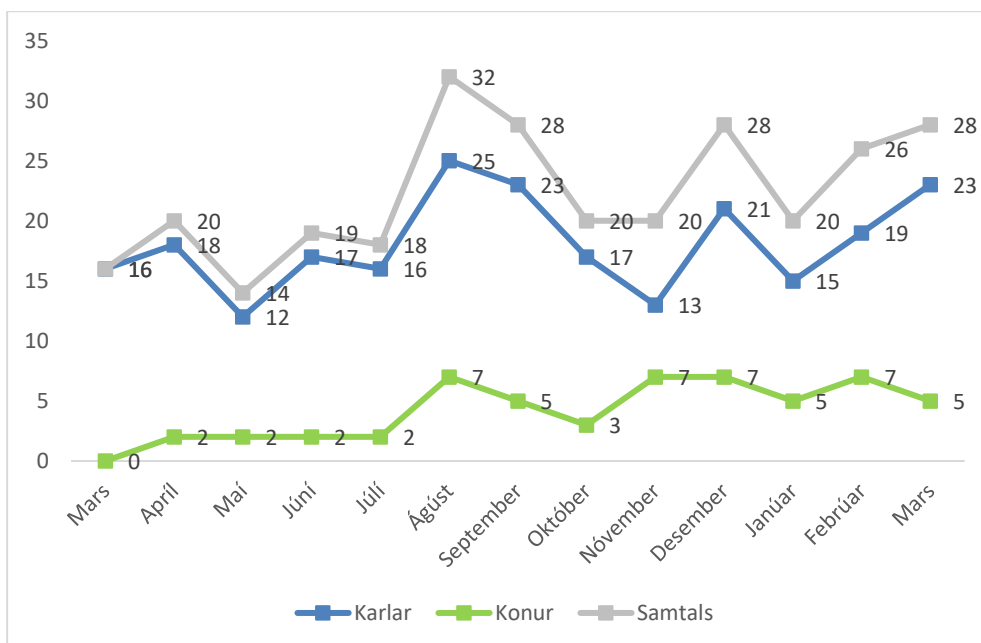
**Mynd 6. Fjöldi útkalla/tilkynninga árið 2026 eftir kyni gerenda**

Síðustu 13 mánuði, frá mars 2025 til og með mars 2026 voru karlar gerendur í 235 tilvikum og konur í 54, samtals 289 útköll, sjá á mynd 7 fjölda útkalla á mánuði eftir kyni gerenda síðustu 13 mánuðina.

Yfir jafn langt tímabil, 13 mánuði, ári fyrr eða frá mars 2024 til og með mars 2025 voru karlar gerendur í 175 tilvikum og konur í 59, samtals 234 útköll.

Síðustu þrjú mánuði, frá janúar 2025 til og með mars 2026 voru útköllin 74 og voru karlar gerendur í 57 tilvikum og konur í 17.

Þessa sömu þrjú mánuði ári áður voru útköllin 51, 42 karlar voru gerendur og 9 konur.



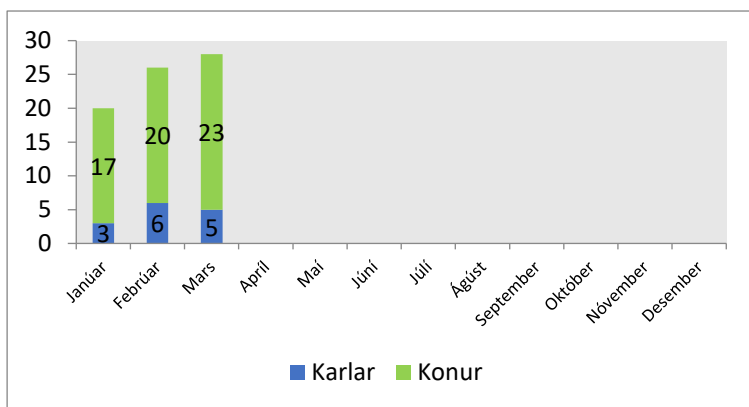
**Mynd 7. Fjöldi tilkynninga síðustu 13 mánuði eftir kyni gerenda**

### Brotapolar

Eins og áður segir hefur Reykjavíkurborg farið í 74 útköll á árinu. Konur voru brotapolar í 60 tilvikum og karlar í 14, sjá töflu 3 og mynd 8. Enginn brotapoli var án kennitölu.

Tafla 3. Fjöldi útkalla/tilkynninga árið 2025 eftir kyni brotaböla

Mánuður	Kyn brotaböla		
	Karlar	Konur	Samtals
Janúar	3	17	20
Febrúar	6	20	26
Mars	5	23	28
<b>Samtals</b>	<b>14</b>	<b>60</b>	<b>74</b>
<b>Fjöldi þolenda samtals</b>	<b>14</b>	<b>55</b>	<b>69</b>



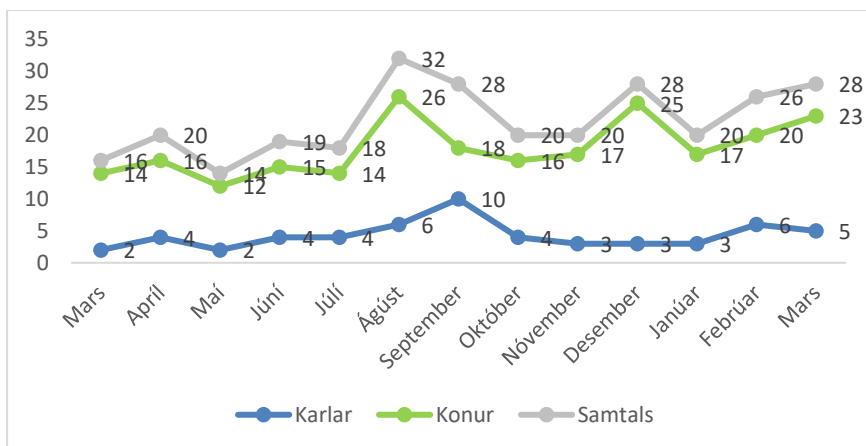
Mynd 8. Fjöldi útkalla/tilkynninga 2025 eftir kyni brotaböla

Síðustu 13 mánuði frá mars 2025 til og með mars 2026 voru konur brotabölar í 233 tilvikum en karlar í 56 tilvikum samtals 289 útköll/tilvik, sjá fjölda brotaböla eftir mánuðum og kyni á mynd 9.

Yfir jafn langt tímabil, 13 mánuði ári fyrr, frá mars 2024 til og með mars 2025 voru konur brotabölar í 176 tilvikum en karlar í 58 tilvikum samtals 234 útköll/tilvik.

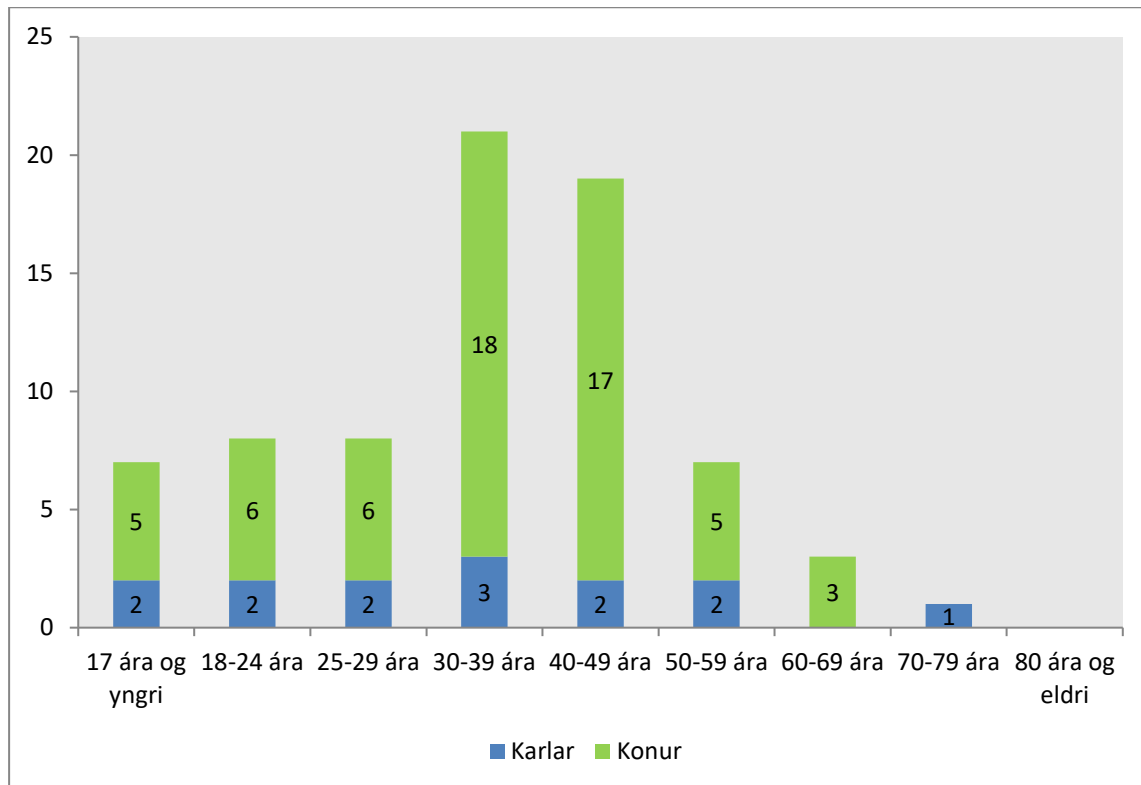
Síðustu þrjú mánuði frá janúar 2025 til og með mars 2026 voru útköllin 66, þar af voru konur brotabölar í 53 tilvikum en karlar í 12.

Í sömu mánuðum ári fyrr eða frá janúar 2025 til og með mars 2025 voru útköllin 60, þar af voru konur brotabölar í 48 tilvikum en karlar í 12.



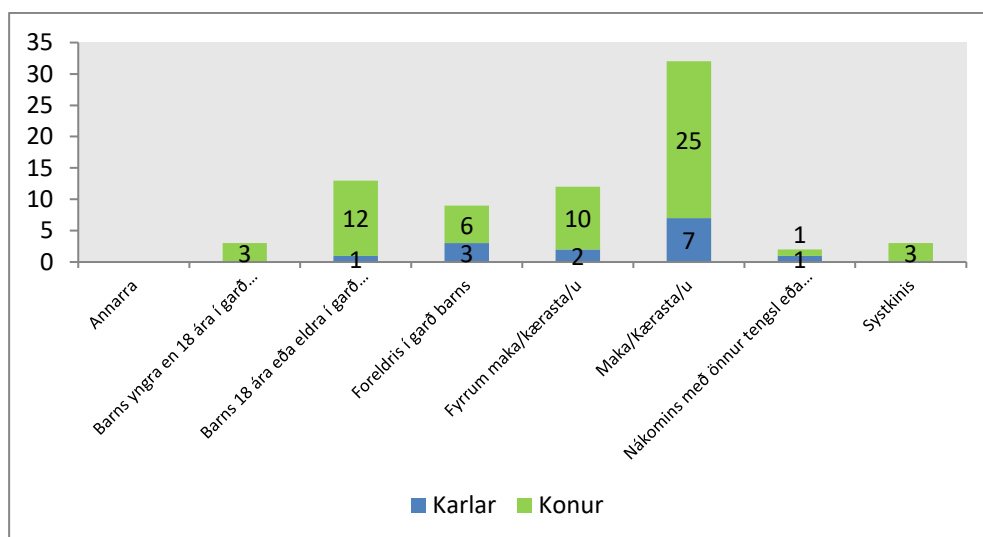
Mynd 9. Fjöldi útkalla/tilkynninga síðustu 13 mánuði eftir kyni brotaböla

Mynd 10 sýnir fjölda útkalla, sem Reykjavíkurborg fór í, eftir kyni og aldri brotþola 2026.



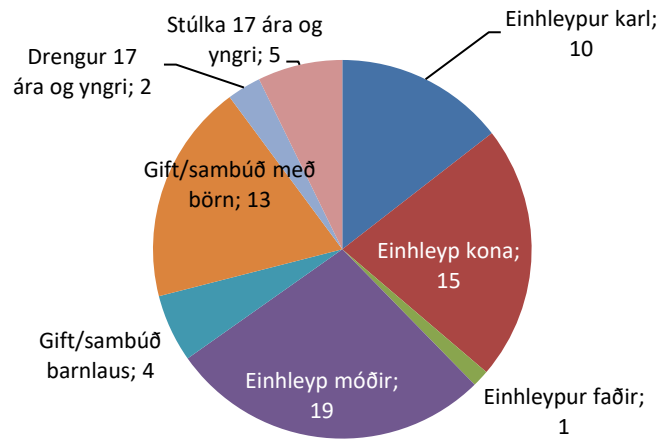
Mynd 10. Fjöldi útkalla/tilkynninga 2026 eftir kyni og aldri brotþola sem Reykjavíkurborg fór í

Mynd 11 sýnir ofbeldi af hálfu hvers er um að ræða eftir kyni brotþola eða tengsl gerenda og brotþola eftir kyni brotþola. Ofbeldi barna í garð foreldris er „aldursskipt“ til að varpa aðeins skýrara ljósi á það. Annars vegar eru börn yngri en 18 ára og hins vegar eru útköll vegna barna sem beita forelda sína ofbeldi og eru 18 ára og eldri.



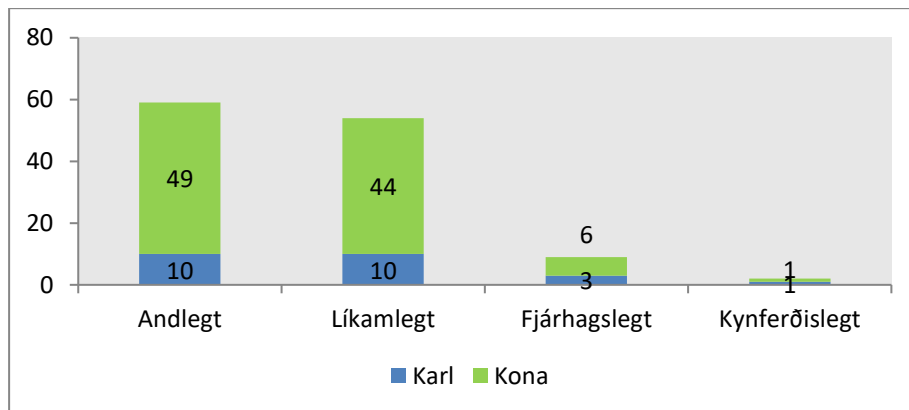
Mynd 11. Tengsl gerenda og brotþola eftir kyni brotþola 2025, útköll Reykjavíkurborgar

Mynd 12 sýnir fjölda brotþola eftir fjölskyldugerð 2025, sem Reykjavíkurborg fór í útkall vegna.



**Mynd 12. Fjöldi brotaþola eftir fjölskyldugerð 2025**

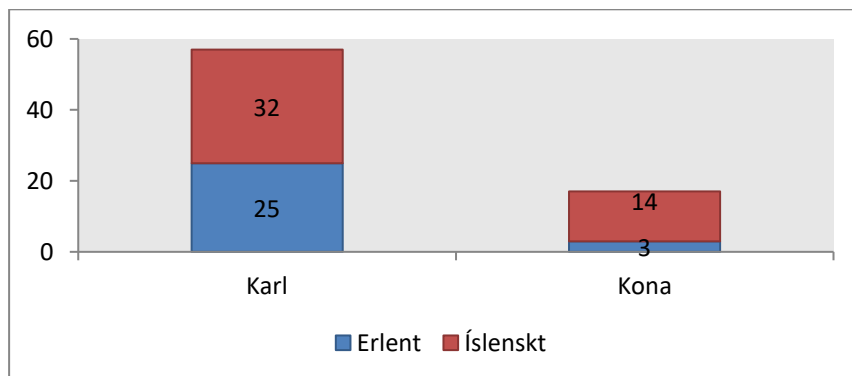
Mynd 13 sýnir tegund ofbeldis eftir kyni brotaþola. Andlegt ofbeldi er tilgreint í 59 tilvikum þar af eru 49 konur brotaþolar og 10 karlar. Líkamlegt ofbeldi er tilgreint í 54 tilvikum þar af eru 44 konur brotaþolar og 10 karlar. Í 9 tilvikum var um fjárhagslegt ofbeldi að ræða og voru sex brotaþolar konur og þrjú karlar. Kynferðislegt ofbeldi var tilgreint í tveimur tilvikum og var einn brotaþoli kona og einn brotaþoli karl. Oft er tilgreind fleiri en ein tegund ofbeldis í hverju útkalli.



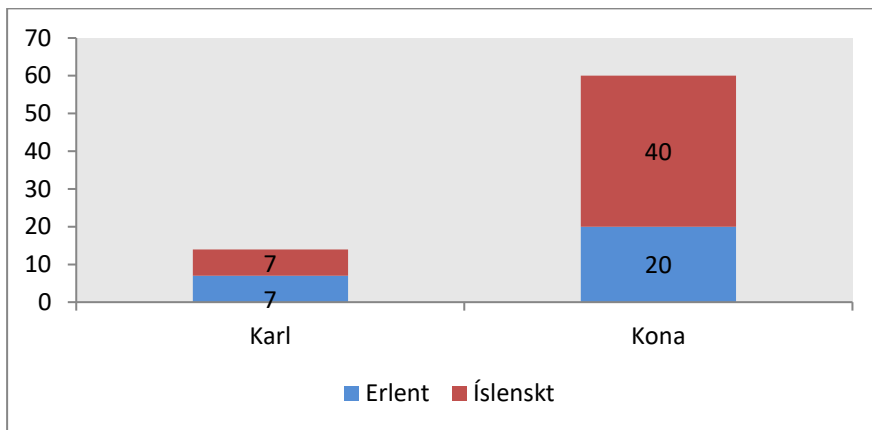
**Mynd 13. Tegund ofbeldis eftir kyni brotaþola 2025**

Mynd 14 sýnir fjölda gerenda eftir kyni og því hvort brotaþoli er með íslenskt eða erlent ríkisfang.

Mynd 15 sýnir fjölda brotaþola eftir kyni og hvort ríkisfang er íslenskt eða erlent.



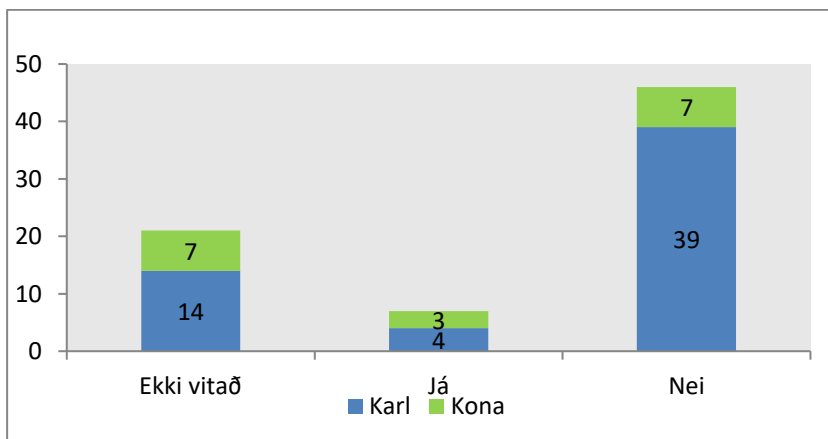
**Mynd 14. Ríkisfang gerenda 2025, íslenskt/erlent, eftir kyni 2026**



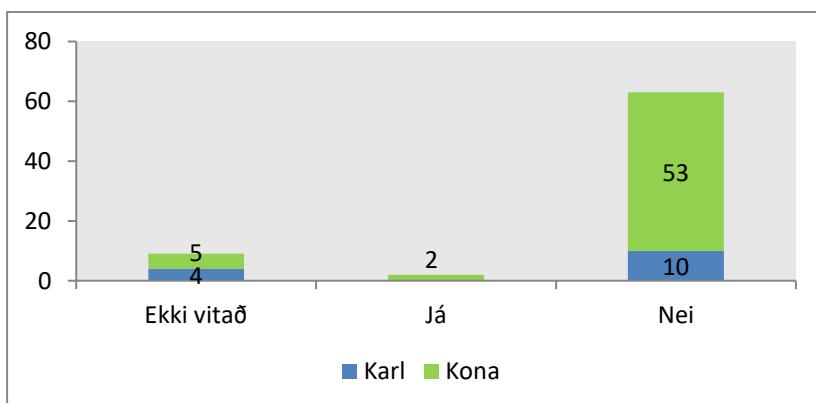
**Mynd 15. Ríkisfang brotáþola, íslenskt/erlent, eftir kyni 2025**

Mynd 16 sýnir fjölda fatlaðra og ófatlaðra gerenda eftir kyni. Þrjár fatlaðar konur voru gerendur og fjórir karlar.

Mynd 17 sýnir fjölda fatlaðra og ófatlaðra brotáþola eftir kyni. Tvær fatlaðar konur voru brotáþolar og enginn karl. Þessar tölur byggja á mati í útkalli á því hvort brotáþoli og gerendur séu með fötlun eða ekki. Það má ætla að fleiri brotáþolar og gerendur séu með fötlun en fram kemur í þessum tölum.

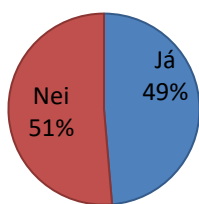


**Mynd 16. Fjöldi fatlaðra og ófatlaðra gerenda eftir kyni 2025**

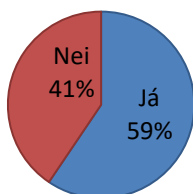


**Mynd 17. Fjöldi fatlaðra og ófatlaðra brotáþola eftir kyni 2025**

Börn voru á vettvangi í 49% útkalla 2025, sjá mynd 18 og börn voru í 59% tilvika með lögheimili á vettvangi, sjá mynd 19.

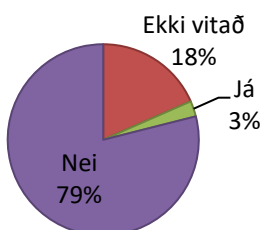


**Mynd 18. Hlutfall þeirra útkalla þegar börn voru/voru ekki á vettvangi 2025**

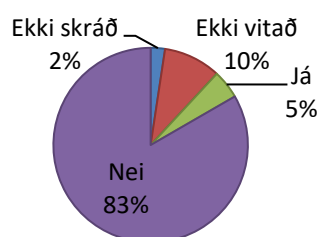


**Mynd 19. Hlutfall þeirra útkalla þegar börn voru/voru ekki með lögheimili á vettvangi 2025**

Að höfðu samráði við hagsmunasamtök hinsegin fólks er nú skráð hvort gerandi og brotápoli séu hinsegin. Mynd 20 sýnir hlutfall gerenda sem eru hinsegin í útköllum 2025 og mynd 20 sýnir hlutfall brotáþola sem eru hinsegin.



**Mynd 20. Hlutfall gerenda sem eru hinsegin 2025**



**Mynd 21. Hlutfall brotáþola sem eru hinsegin 2025**