



Saman gegn ofbeldi

Tölulegar upplýsingar um útköll/tilkynningar í Reykjavík vegna heimilisofbeldis

Upplýsingar frá Lögreglunni á höfuðborgarsvæðinu og velferðarsviði Reykjavíkurborgar

Reykjavíkurborg og Lögreglan á höfuðborgarsvæðinu í samvinnu við Kvennaathvarfið og Heilsugæsluna á höfuðborgarsvæðinu hófu í janúar 2015 átak gegn heimilisofbeldi sem kallast **Saman gegn ofbeldi**. Sýslumaðurinn á höfuðborgarsvæðinu á nú einnig fulltrúa í stýrihópi verkefnisins.

Markmið samstarfsins er að taka markvisst á þeim heimilisofbeldismálum sem upp koma í því skyni að tryggja öryggi borgarbúa á heimilum sínum.

Þolendum er veitt ráðgjöf og ýmis þjónusta, gerendur eru hvattir til að sækja meðferð og vinna lögreglunnar á vettvangi hefur verið bætt. Mikilvægur hluti verkefnisins er einnig að bæta stöðu barna sem búa við heimilisofbeldi en Barnavernd Reykjavíkurborgar fer með lögreglunni í útköll vegna heimilisofbeldis þegar börn eru á heimilinu og styður við þau í kjölfarið. Þegar börn eru á heimilinu er einnig kallaður til ráðgjafi frá velferðarsviði Reykjavíkurborgar sem styður við brotapolá á staðnum. Ráðgjafinn er einnig kallaður til þegar engin börn eru á staðnum ef heimilisfólk þiggur þá þjónustu.

Eftirfarandi tölulegar upplýsingar um útköll/tilkynningar vegna heimilisofbeldis eru annars vegar frá Lögreglunni á höfuðborgarsvæðinu og hins vegar frá velferðarsviði Reykjavíkurborgar.

[Tölulegar upplýsingar frá upphafi verkefnisins er að finna á vef borgarinnar.](#)

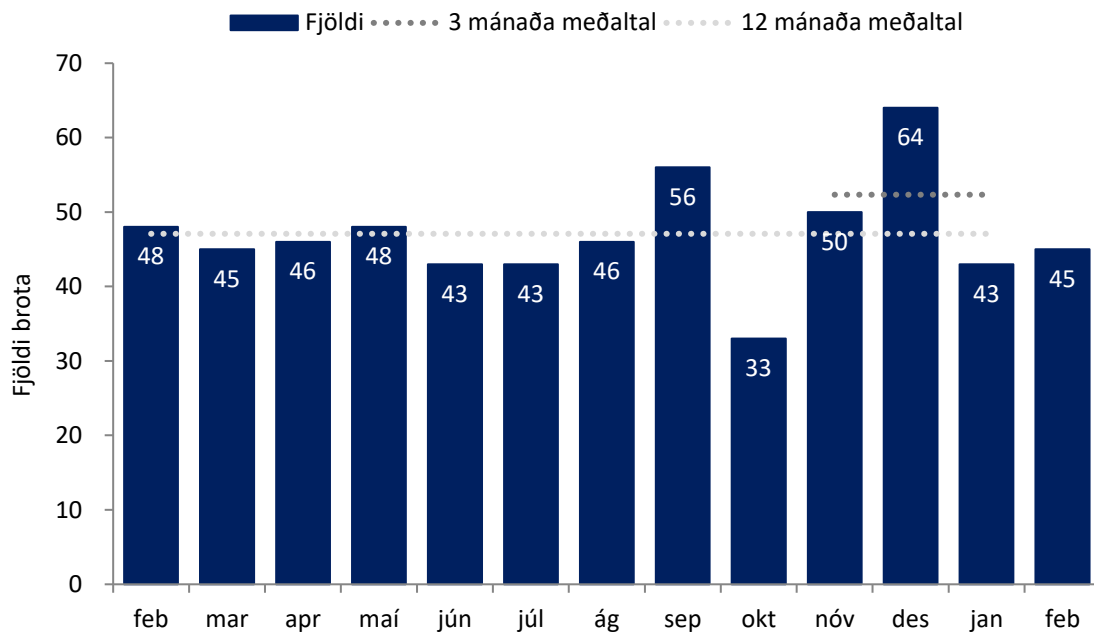
Vakin er athygli á að í tölfræði lögreglunnar er heildarfjöldi útkalla vegna heimilisofbeldismála í Reykjavík meiri en hjá Reykjavíkurborg. Þennan mun má skýra fyrst og fremst vegna tveggja þátta. Annars vegar koma brotapolá í sumum tilvikum á lögreglustöðina til að tilkynna um heimilisofbeldi og þá er ekki alltaf ástæða til að fá ráðgjafa frá borginni. Einnig geta ráðgjafar ekki farið inn á heimili, ef engin börn eru þar, nema með leyfi húsráðenda. Tölfræði Reykjavíkurborgar nær yfir þau skipti sem ráðgjafar eru kallaðir til af lögreglunni af því að börn eru á heimilinu og þegar engin börn eru á staðnum en húsráðendur vilja þiggja aðstoð.



Tölulegar upplýsingar Lögreglunnar á höfuðborgarsvæðinu um útköll/tilkynningar vegna heimilisofbeldis í Reykjavík

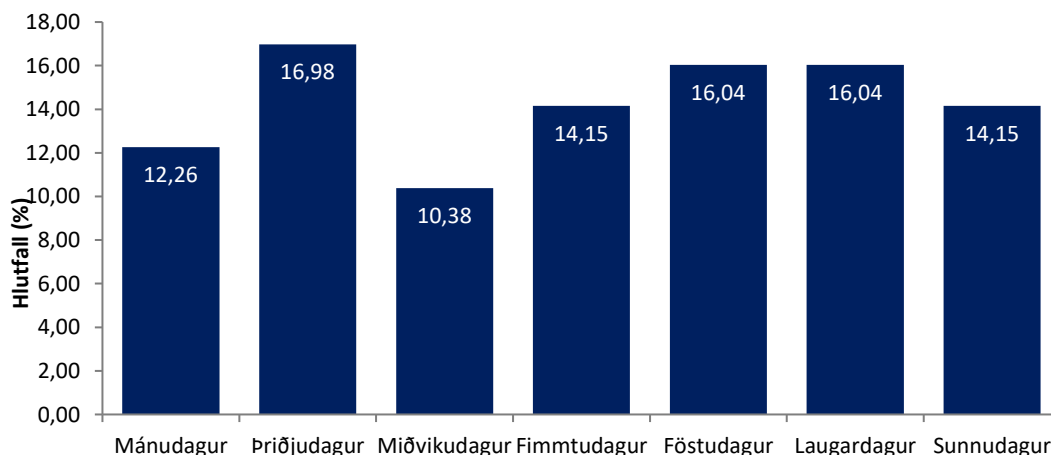
Mynd 1 sýnir fjölda útkalla í Reykjavík í hverjum mánuði síðustu 13 mánuði frá febrúar 2025 til og með febrúar 2026, samtals 616 útköll. Yfir jafn langt tímabil ári fyrr eða frá febrúar 2024 til og með febrúar 2025 voru útköllin 599.

Síðustu þrjá mánuði frá desember 2025 til og með febrúar 2026 voru útköllin 152. Í sömu mánuðum ári fyrr eða frá desember 2024 til og með febrúar 2025 voru þau 153.

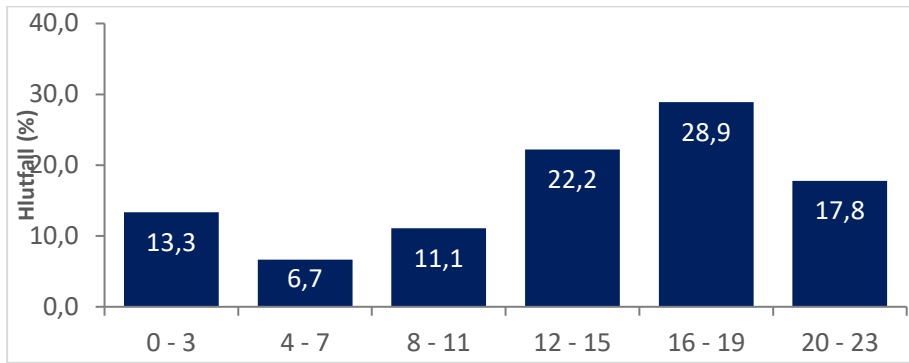


Mynd 1. Fjöldi útkalla/tilkynninga í Reykjavík frá febrúar 2025 til og með febrúar 2026

Mynd 2 sýnir hlutfallslega dreifingu útkalla eftir vikudögum í febrúar 2025 og mynd 3 sýnir hlutfall útkalla eftir tíma sólarhrings í febrúar 2025.

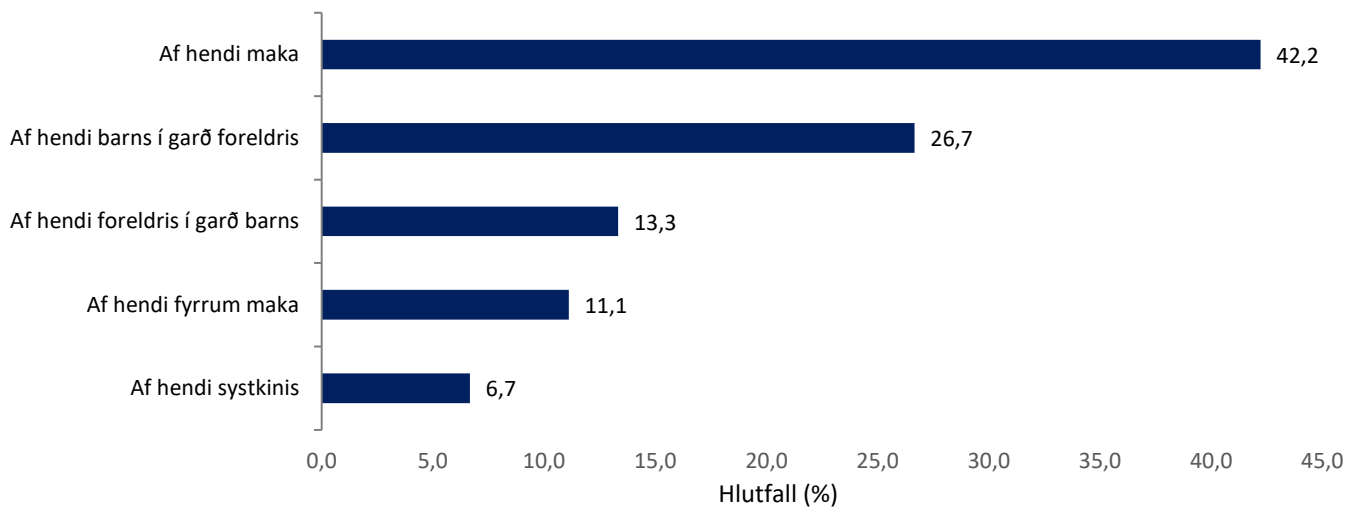


Mynd 2. Hlutfall útkalla/tilkynninga eftir vikudögum í febrúar 2025

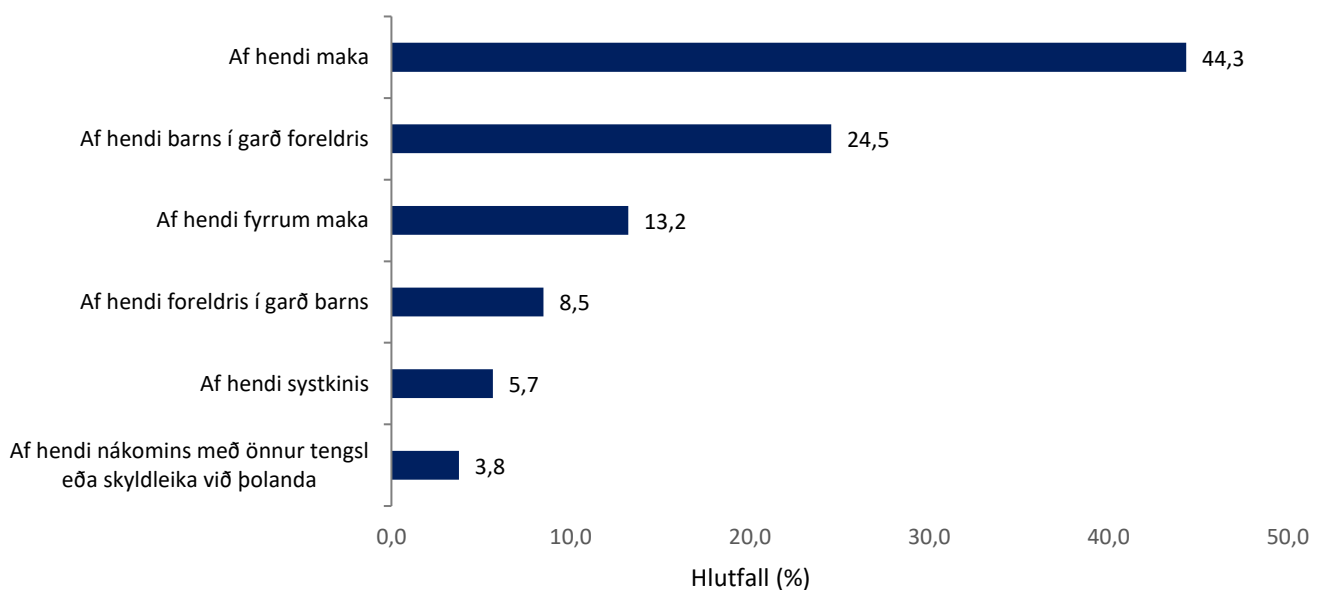


Mynd 3. Hlutfall útkalla/tilkynninga eftir tíma sólarhrings í febrúar 2025

Mynd 4 sýnir tengsl geranda og þolanda í útköllum í febrúar og mynd 5 sömu upplýsingar það sem af er ári 2026.



Mynd 4. Ofbeldi af hálfu hvers í febrúar 2026, hlutfallstölur



Mynd 5. Ofbeldi af hálfu hvers 2026, hlutfallstölur



Tölulegar upplýsingar velferðarsviðs Reykjavíkurborgar um útköll/tilkynningar vegna heimilisofbeldis 2025

Barnavernd Reykjavíkurborgar fer með lögreglunni í útköll vegna heimilisofbeldis þegar barn eða börn eru á heimilinu og ráðgjafi frá velferðarsviði Reykjavíkurborgar sem styður við brotþola. Ráðgjafinn er einnig kallaður til þegar engin börn eru á staðnum ef heimilisfólk þiggur þá þjónustu og ef börn eru skráð með lögheimili hjá geranda eða brotþola. Tafla 1 sýnir hlutfall útkalla sem borgin fer í af þeim útköllum sem lögreglan fer í.

Tafla 1. Fjöldi útkalla lögreglu og Reykjavíkurborgar og hlutfall útkalla/tilkynninga sem starfsfólk borgarinnar fór í af útköllum lögreglunnar 2025 og það sem af er ári 2026. Einnig er sýnt hlutfallslegt meðaltal yfir þetta tímabil.

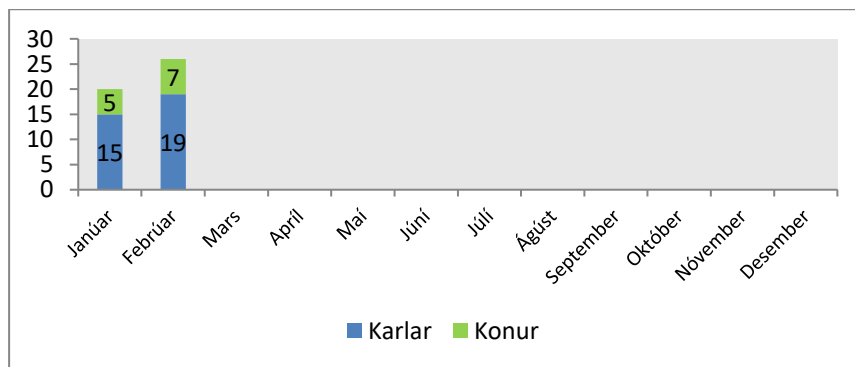
	Lögregla- fjöldi útkalla	R.borg- fjöldi útkalla	Hlutfall
Janúar	49	24	49
Febrúar	45	20	44
Mars	44	16	36
Apríl	44	20	45
Maí	49	14	29
Júní	42	19	45
Júlí	41	18	44
Ágúst	46	32	70
September	55	28	51
Október	31	20	65
Nóvember	49	20	41
Desember	60	28	47
Janúar	42	20	48
Febrúar	45	26	58
Samtals	642	305	48

Gerendur

Í febrúar 2026 fóru Reykjavíkurborg í 26 útköll og voru karlar gerendur í 19 tilvikum og konur í 7, sjá töflu 2 og mynd 6.

Tafla 2. Fjöldi útkalla/tilkynninga árið 2026 eftir kyni gerenda

Mánuður	Kyn gerenda		
	Karlar	Konur	Samtals
Janúar	15	5	20
Febrúar	19	7	26
Samtals	34	12	46
Fjöldi gerenda samtals	27	11	38



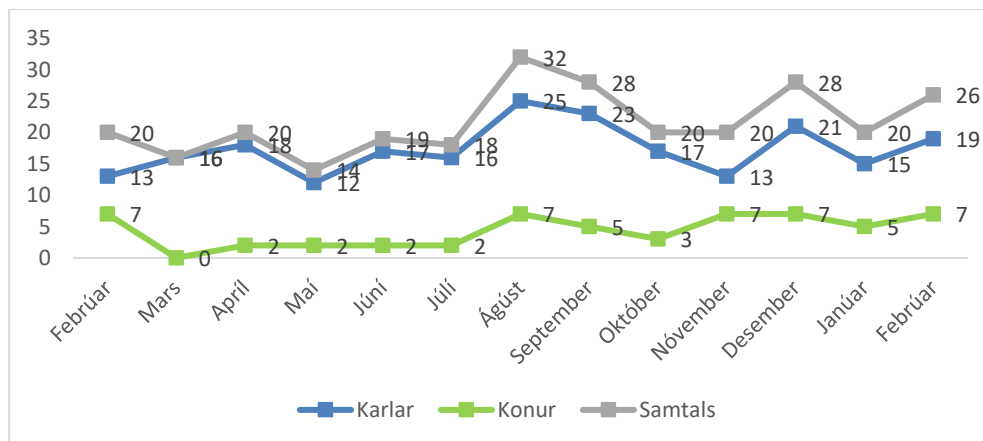
Mynd 6. Fjöldi útkalla/tilkynninga árið 2026 eftir kyni gerenda

Síðustu 13 mánuði, frá febrúar 2025 til og með febrúar 2026 voru karlar gerendur í 191 tilvikum og konur í 44, samtals 235 útköll, sjá fjölda útkalla á mynd 7 eftir kyni gerenda á mánuði síðustu 13 mánuðina.

Yfir jafn langt tímabil, 13 mánuði, ári fyrr eða frá febrúar 2024 til og með febrúar 2025 voru karlar gerendur í 172 tilvikum og konur í 60, samtals 232 útköll.

Síðustu þrjú mánuði, frá desember 2025 til og með febrúar 2026 voru útköllin 74 og voru karlar gerendur í 55 tilvikum og konur í 19.

Þessa sömu þrjú mánuði ári áður voru útköllin 64, 43 karlar voru gerendur og 21 kona.



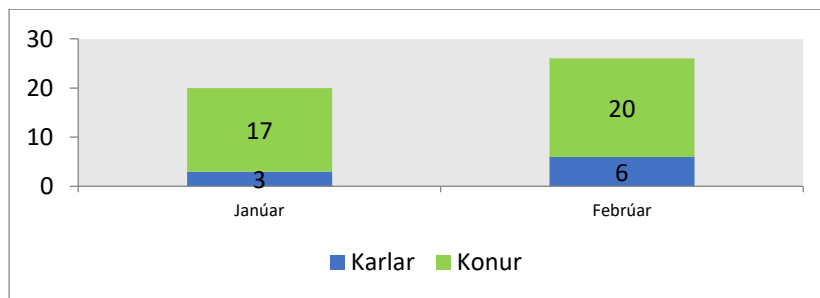
Mynd 7. Fjöldi tilkynninga síðustu 13 mánuði eftir kyni gerenda

Brotapolar

Eins og áður segir hefur Reykjavíkurborg farið í 46 útköll á árinu. Konur voru brotapolar í 37 tilvikum og karlar í 9, sjá töflu 3 og mynd 8. Enginn brotapoli var án kennitölu.

Tafla 3. Fjöldi útkalla/tilkynninga árið 2025 eftir kyni brotapola

Mánuður	Kyn brotapola		
	Karlar	Konur	Samtals
Janúar	3	17	20
Febrúar	6	20	26
Samtals	9	37	46



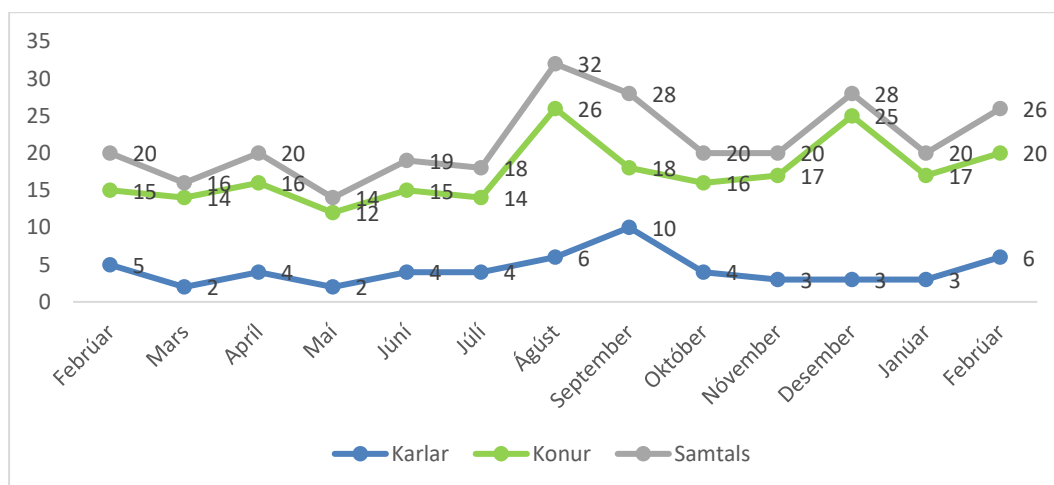
Mynd 8. Fjöldi útkalla/tilkynninga 2025 eftir kyni brotapola

Síðustu 13 mánuði frá febrúar 2025 til og með febrúar 2026 voru konur brotapolar í 225 tilvikum en karlar í 56 tilvikum samtals 281 útköll/tilvik, sjá fjölda brotapola eftir mánuðum og kyni á mynd 9.

Yfir jafn langt tímabil, 13 mánuði ári fyrr, frá febrúar 2024 til og með febrúar 2025 voru konur brotapolar í 177 tilvikum en karlar í 57 tilvikum samtals 234 útköll/tilvik.

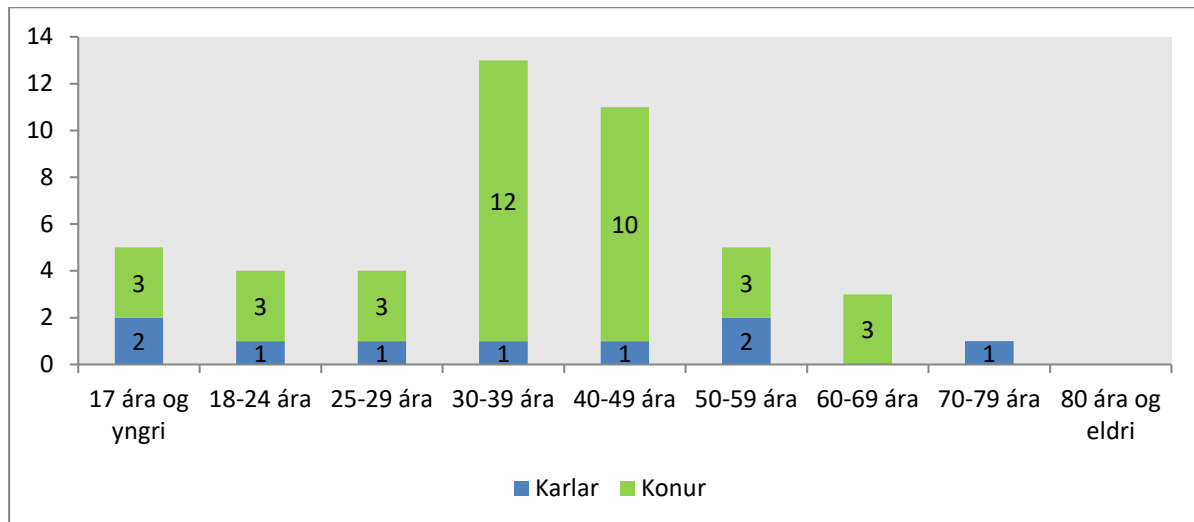
Síðustu þrjú mánuði frá desember 2025 til og með febrúar 2026 voru útköllin 74, þar af voru konur brotapolar í 62 tilvikum en karlar í 12.

Í sömu mánuðum ári fyrr eða frá desember 2024 til og með febrúar 2025 voru þau 66, þar af voru konur brotapolar í 53 tilvikum en karlar í 13.



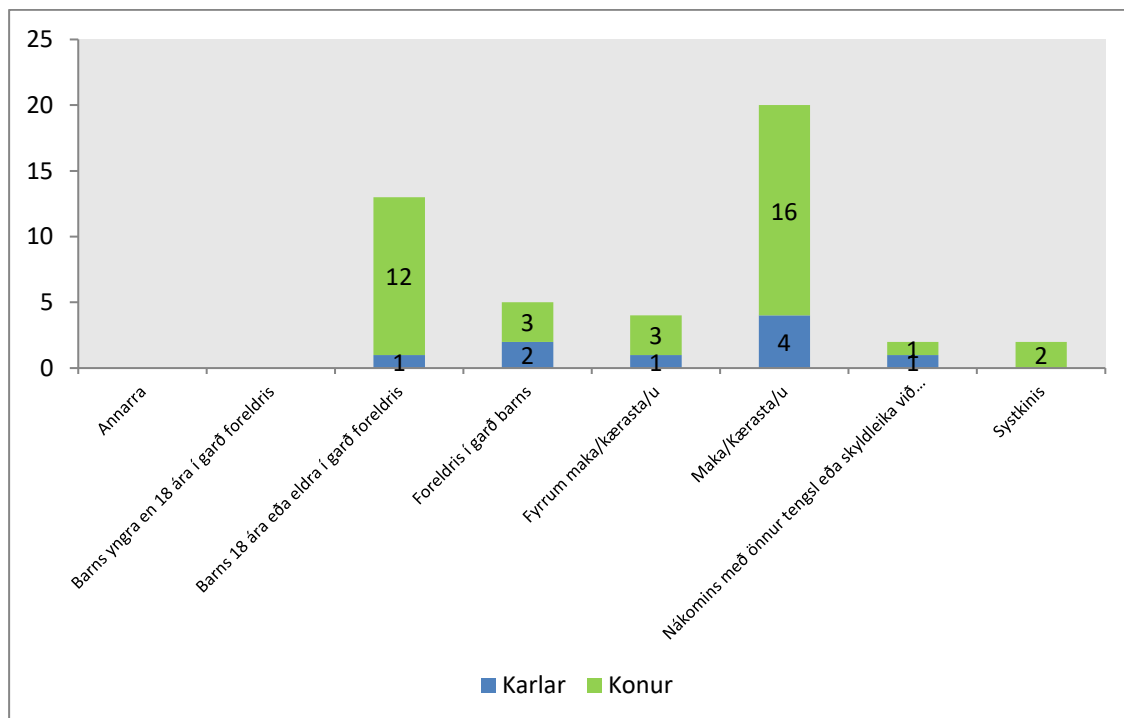
Mynd 9. Fjöldi útkalla/tilkynninga síðustu 13 mánuði eftir kyni brotapola

Mynd 10 sýnir fjölda útkalla, sem Reykjavíkurborg fór í, eftir kyni og aldri brotþola 2026.



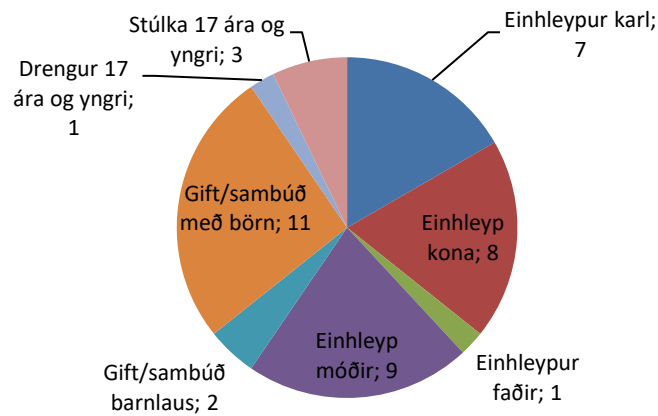
Mynd 10. Fjöldi útkalla/tilkynninga 2026 eftir kyni og aldri brotþola sem Reykjavíkurborg fór í

Mynd 10 sýnir ofbeldi af hálfu hvers er um að ræða eftir kyni brotþola eða tengsl gerenda og brotþola eftir kyni brotþola. Ofbeldi barna í garð foreldris er „aldursskipt“ til að varpa aðeins skýrara ljósi á það. Annars vegar eru börn yngri en 18 ára og hins vegar eru útköll vegna barna sem beita forelda sína ofbeldi og eru 18 ára og eldri.



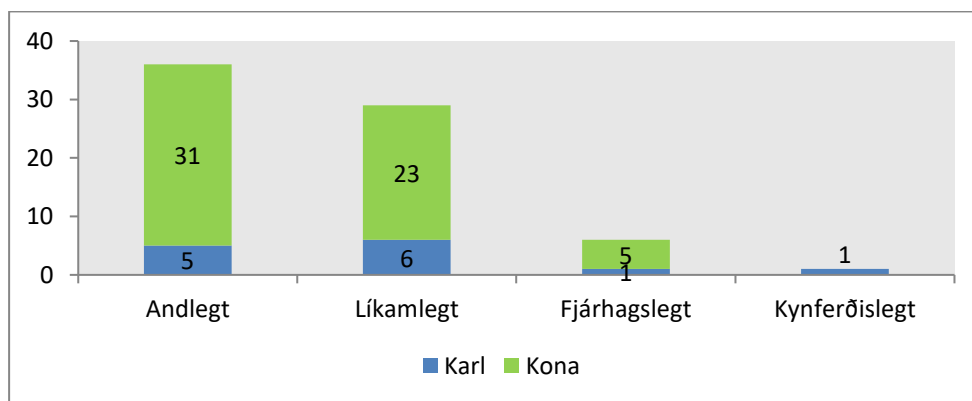
Mynd 11. Tengsl gerenda og brotþola eftir kyni brotþola 2025, útköll Reykjavíkurborgar

Mynd 11 sýnir fjölda brotþola eftir fjölskyldugerð 2025, sem Reykjavíkurborg fór í útkall vegna.



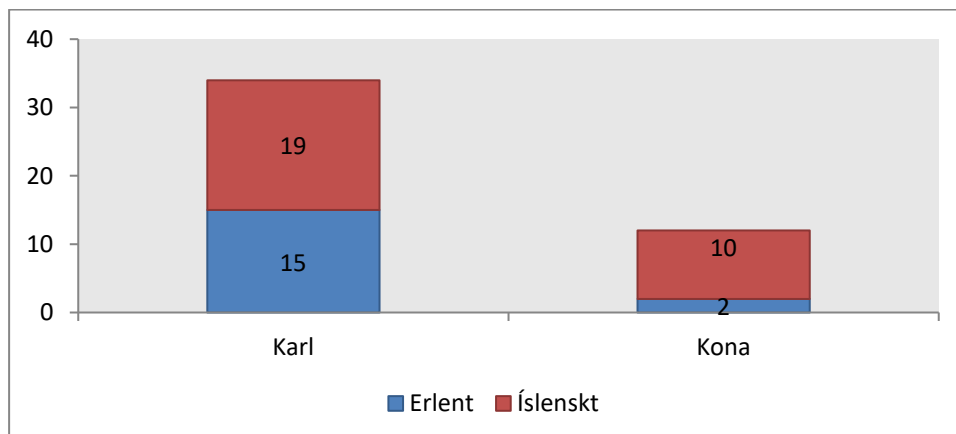
Mynd 12. Fjöldi brotaþola eftir fjölskyldugerð 2025

Mynd 12 sýnir tegund ofbeldis eftir kyni brotaþola. Andlegt ofbeldi er tilgreint í 36 tilvikum þar af er 31 kona brotaþoli og 5 karlar. Líkamlegt ofbeldi er tilgreint í 29 tilvikum þar af eru 23 konur brotaþolar og 6 karlar. Í 6 tilvikum var um fjárhagslegt ofbeldi að ræða og voru fimm brotaþolar konur og einn karl. Kynferðislegt ofbeldi var tilgreint í einu tilviki og var brotaþoli karl. Oft er tilgreind fleiri en ein tegund ofbeldis í hverju útkalli.

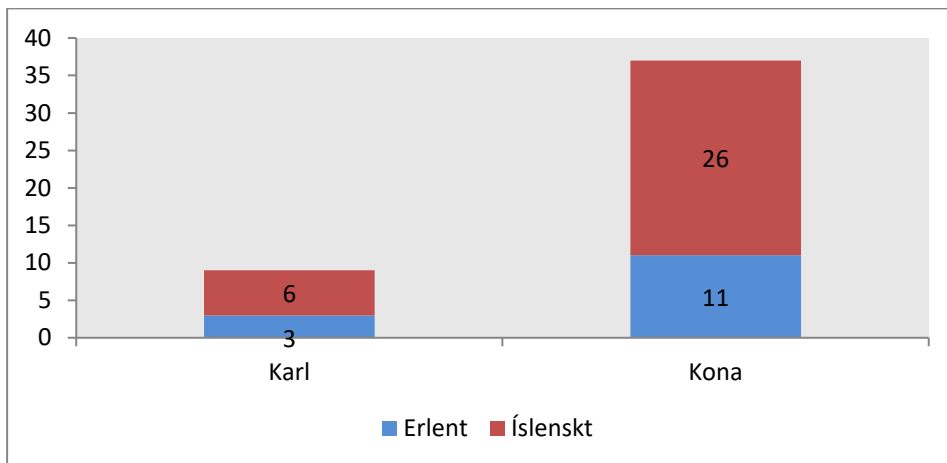


Mynd 12. Tegund ofbeldis eftir kyni brotaþola 2025

Mynd 13 sýnir fjölda gerenda eftir kyni og því hvort brotaþoli er með íslenskt eða erlent ríkisfang. Mynd 14 sýnir fjölda brotaþola eftir kyni og hvort ríkisfang er íslenskt eða erlent.



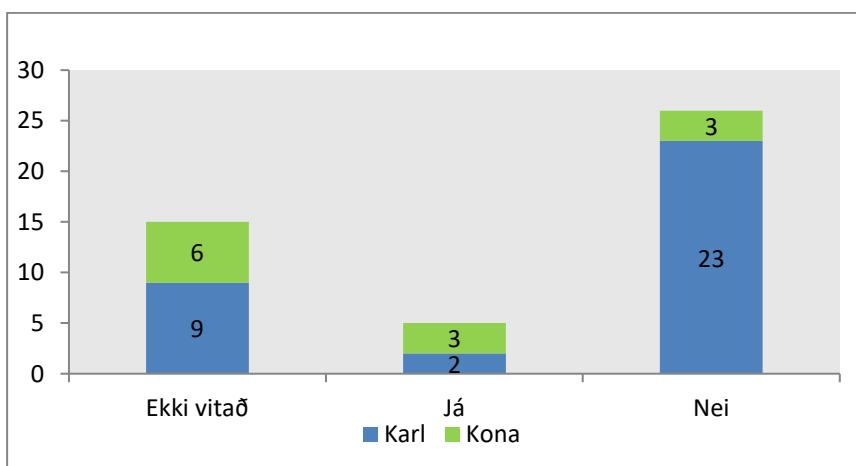
Mynd 13. Ríkisfang gerenda 2025, íslenskt/erlent, eftir kyni 2026



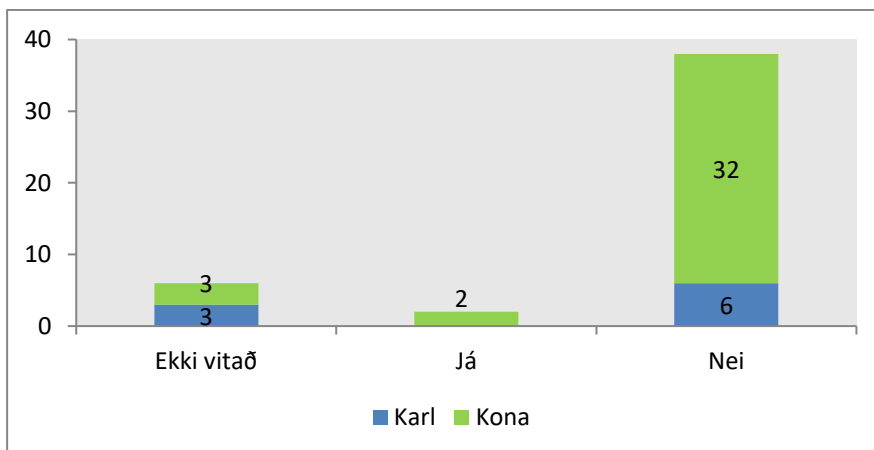
Mynd 14. Ríkisfang brotþola, íslenskt/erlent, eftir kyni 2025

Mynd 15 sýnir fjölda fatlaðra og ófatlaðra gerenda eftir kyni. Þrjár fatlaðar konur voru gerendur og tveir karlar.

Mynd 16 sýnir fjölda fatlaðra og ófatlaðra brotþola eftir kyni. Tvær fatlaðar konur voru brotþolar og enginn karl. Þessar tölur byggja á mati í útkalli á því hvort brotþoli og gerendur séu með fötlun eða ekki. Það má ætla að fleiri brotþolar og gerendur séu með fötlun en fram kemur í þessum tölum.

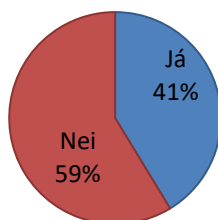


Mynd 15. Fjöldi fatlaðra og ófatlaðra gerenda eftir kyni 2025

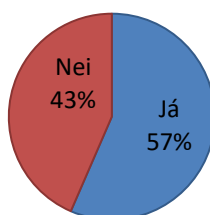


Mynd 16. Fjöldi fatlaðra og ófatlaðra brotþola eftir kyni 2025

Börn voru á vettvangi í 41% útkalla 2025, sjá mynd 17 og börn voru í 57% tilvika með lögheimili á vettvangi, sjá mynd 18.

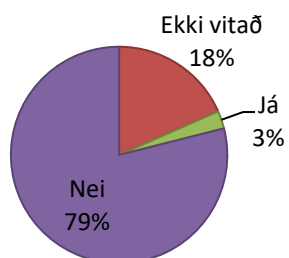


Mynd 17. Hlutfall þeirra útkalla þegar börn voru/voru ekki á vettvangi 2025

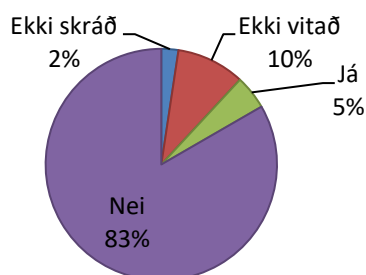


Mynd 18. Hlutfall þeirra útkalla þegar börn voru/voru ekki með lögheimili á vettvangi 2025

Að höfðu samráði við hagsmunasamtök hinsegin fólks er nú skráð hvort gerandi og brotápoli séu hinsegin. Mynd 19 sýnir hlutfall gerenda sem eru hinsegin í útköllum 2025 og mynd 20 sýnir hlutfall brotáþola sem eru hinsegin.



Mynd 19. Hlutfall gerenda sem eru hinsegin 2025



Mynd 20. Hlutfall brotáþola sem eru hinsegin 2025