



Öryggisstefna til 2026

fyrir vinnustaðinn Reykjavíkurborg

Samþykkt í borgarráði 7. apríl 2022

Aðgerðaáætlun uppfærð apríl 2025



Um öryggisstefnuna

Reykjavíkurborg vill að öryggi, heilbrigði vellíðan starfsfólks sé í fyrirrúmi og skapað sé öruggt vinnuumhverfi þar sem gagnkvæm virðing er í öllum samskiptum.

Öryggisstefna er undirstefna mannauðsstefnu.

Öryggisstefnan gildir fyrir alla starfsstaði

Reykjavíkurborgar og tekur til allrar starfsemi hennar og alls starfsfólks.

Öryggisstefnan gildir til 2026.

Samhengi við lög og reglugerðir

Í öryggisstefnunni er skilgreint hvernig Reykjavíkurborg vill tryggja starfsfólki öruggt og heilsusamlegt vinnuumhverfi, samkvæmt lögum og reglugerðum þar um.

Lög nr. 46/1980 um aðbúnað og hollustuhætti á vinnustöðum

Þar segir m.a. að atvinnurekandi skuli tryggja, að gætt sé fyllsta öryggis og góðs aðbúnaðar og hollustuhátta á vinnustað.

Reglugerð nr. 920/2006 um skipulag og framkvæmd vinnuverndarstarfs á vinnustöðum

Þar segir m.a. að atvinnurekandi beri ábyrgð á að koma á vinnuverndarstarfi sem tekur til vinnustaðarins í heild og allra vinnuaðstæðna sem geta haft áhrif á öryggi og heilsu starfsfólks.

Reglugerð nr. 1009/2015 um aðgerðir gegn einelti, kynferðislegri áreitni, kynbundinni áreitni og ofbeldi á vinnustöðum

Þar segir m.a. að atvinnurekandi skuli haga vinnuaðstæðum þannig að dregið sé úr hættu á að aðstæður skapist sem líkur eru á að leitt geti til eineltis, kynferðislegrar áreitni, kynbundinnar áreitni eða ofbeldis á vinnustaðnum.



Framtíðarsýn

Að starfsumhverfið sé til þess fallið að vernda andlegt og líkamlegt öryggi starfsfólks með virku forvarnarstarfi og markvissum viðbrögðum.



Meginmarkmið

Sett hafa fjögur meginmarkmið til að styðja við fyrrgreinda framtíðarsýn.

Stefnt er á að þeim markmiðum verði náð árið 2026.

Þessi markmið eru nauðsynleg til að mynda góða öryggismenningu hjá Reykjavíkurborg.

1

Að komið sé á virku öryggisstjórnunarkerfi innan Reykjavíkurborgar þannig að stjórnskipulagið verði virkara og skýrara, m.a. með endurskoðuðum fjölda öryggisvarða.

2

Að komið sé á samræmdum öryggis- og heilbrigðisáætlunum, þ.m.t. áhættumatsgerð ásamt miðlægri slysa- og atvikaskráningu, með skilgreindum viðbrögðum og eftirfylgni.

3

Að stuðningur, vitundarvakning og fræðsla stjórnenda og starfsfólks sé tryggð.

4

Innleiða áætlun um forvarnir og viðbrögð vegna ofbeldis gegn starfsfólki hjá Reykjavíkurborg.



Meginmarkmið 1

Að koma á virku öryggisstjórnunarkerfi innan Reykjavíkurborgar

Hér á að uppfylla að minnsta kosti lágmarks, lagalegar kröfur sem settar eru fram af stjórnvöldum.

Það snýr að mönnun öryggisvarða, öryggistrúnaðarmanna og öryggisnefnda, á starfstöðum, sviðum og fyrir borgina í heild.

Að tryggð séu samráð og upplýsingagjöf milli öryggisnefnda og við stjórnendur starfseininga.





Meginmarkmið 2

Að koma á samræmdum öryggis- og heilbrigðisáætlunum, þ.m.t. áhættumatsgerð ásamt miðlægri slysa- atvikaskráningu, með skilgreindum viðbrögðum og eftirfylgni

Hér er fjallað um samræmingu áætlana og áhættumats þvert á borgina, þar sem metnir eru andlegir og líkamlegir áhættuþættir fyrir starfsfólk.

Einnig er stefnt að samræmdri slysa- og atvikaskráningu þar sem öll atvik og slys séu skráð á öllum starfstöðum.

Fyrir hverja áhættu, slys, næstum slys eða atvik eru svo viðbrögð og úrbætur sem koma í veg fyrir endurtekningar atvika.





Meginmarkmið 3

Að stuðningur, vitundarvakning og fræðsla stjórnenda og starfsfólks sé tryggð

Að allt starfsfólk Reykjavíkurborgar og þá sérstaklega stjórnendur öðlist þá þekkingu sem nauðsynleg er til að takast á við öryggismál.

Einnig að þau viti til hvers sé ætlast af þeim og hafi kunnáttu til að bregðast við og viti í hvaða farveg hlutirnir eiga að fara í.





Meginmarkmið 4

Innleiða áætlun um forvarnir og viðbrögð vegna ofbeldis gegn starfsfólki hjá Reykjavíkurborg.

Reykjavíkurborg er stór vinnustaður þar sem starfsfólk á í samskiptum við þúsundir manns á hverjum degi; þjónustunotendur, viðskiptavini og gesti.

Gögn sýna að þau samskipti eru ekki öll án erfiðleika og leiða stundum til ofbeldis gegn starfsfólki.





Áherslur fyrir árið 2025

Hlutverk öryggisvarða

1. Endurskilgreina og efla hlutverk öryggisvarða þannig að þeir nýtist fleiri starfstöðum og létti álagi af stjórnendum.
2. Fjármagna stöðugildi öryggisvarða eða leiðtoga vinnuverndar á þeim sviðum sem ekki hafa slíkt nú þegar.

Úttektir og áhættumat starfa

1. Gera sálfélagslegt áhættumat fyrir helstu þjónustubætti á sviðum borgarinnar.
2. Klára öryggis- og heilbrigðisáætlun á 75% starfstaða borgarinnar.

Áætlun v/ofbeldis gegn starfsfólki

1. Búa til sértæk verkfæri fyrir ólíka þjónustubætti innan borgarinnar um forvarnir og viðbrögð við ofbeldi gegn starfsfólki.
2. Áframhaldandi fræðsla um ofbeldi á vinnustöðum til alls starfsfólks.

ASKUR gangsettur

1. Innleiðing og nýting atvikaskráningakerfis til að greina atvik og vinna að umbótum.



Skipulag vinnuverndar hjá Reykjavíkurborg

Grunnurinn að kerfinu eru öryggistrúnaðarmenn- og verðir.

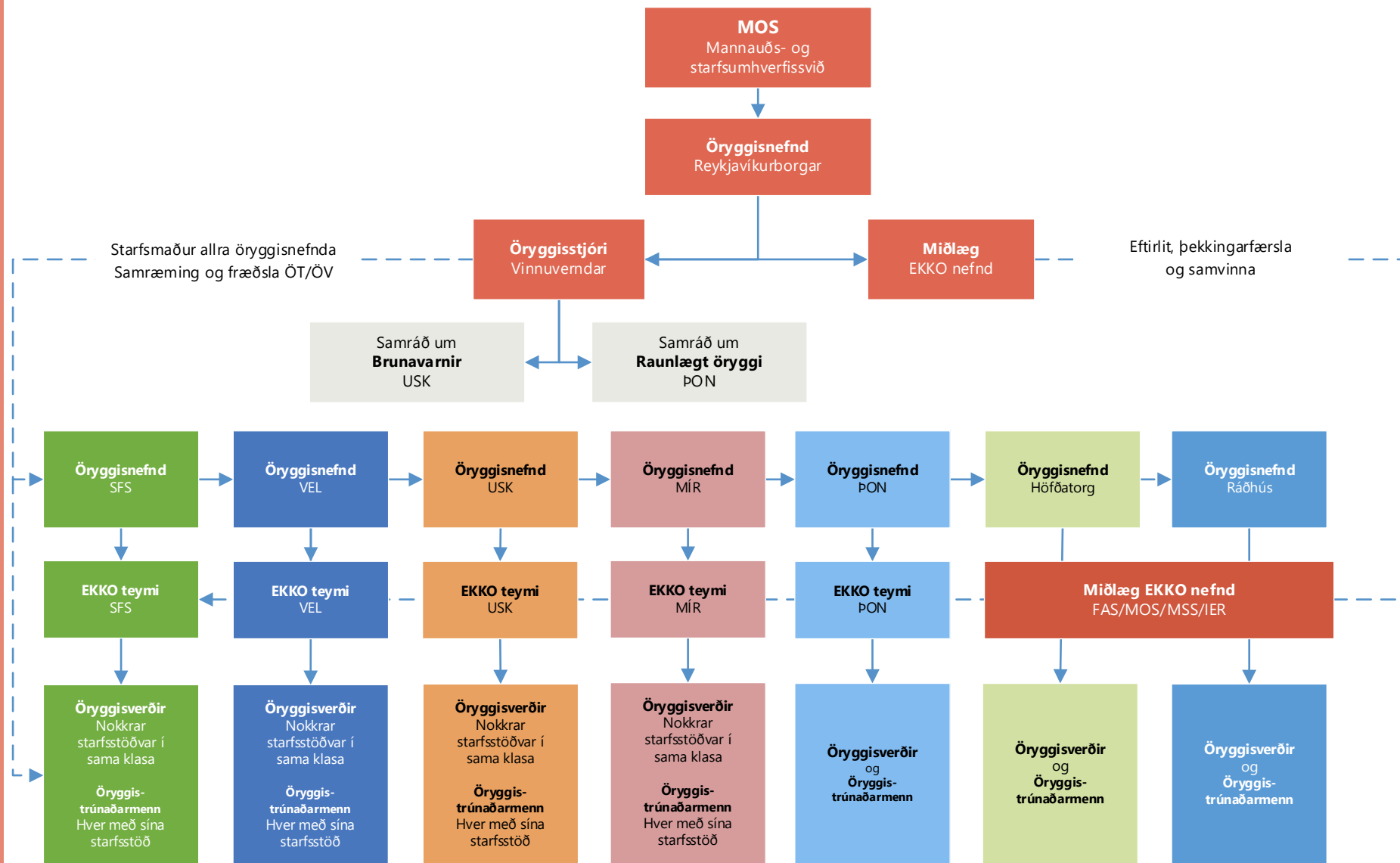
Þau mynda síðan öryggisnefndir sem samræma öryggisstjórnun á hverju sviði.

Sérstök EKKO-teymi má finna á stærstu sviðunum ásamt miðlægu teymi sem samræmir forvarnir og viðbrögð.

Öryggisnefnd Reykjavíkur skipa fulltrúar úr öllum nefndum sviða.

Sú nefnd sinnir eftirfylgni með framkvæmd öryggisstefnu borgarinnar.

Öryggisstjórnunarkerfi Reykjavíkurborgar





Ábyrgð og framfylgd stefnu

Sviðsstjóri mannauðs- og starfsumhverfisviðs ber ábyrgð á öryggisstefnu sem undirstefnu mannauðsstefnu.

Öryggisnefndir sviða framfylgja stefnunni, vinna að sameiginlegu öryggisstarfi og framkvæmd aðgerðaráætlunar.

Sviðsstjórar og mannauðsstjórar úthluta ábyrgð innan öryggisstjórnunarkerfisins og taka þátt í sameiginlegu öryggisstarfi og útfærslu stefnunnar.

Allir stjórnendur framfylgja stefnunni, hver á sinni starfsstöð.

Skrifstofa starfsþróunar- og starfsumhverfis á mannauðs- og starfsumhverfisviði heldur utan um aðgerðaráætlun og fylgir henni eftir í samstarfi við ofangreinda aðila.

