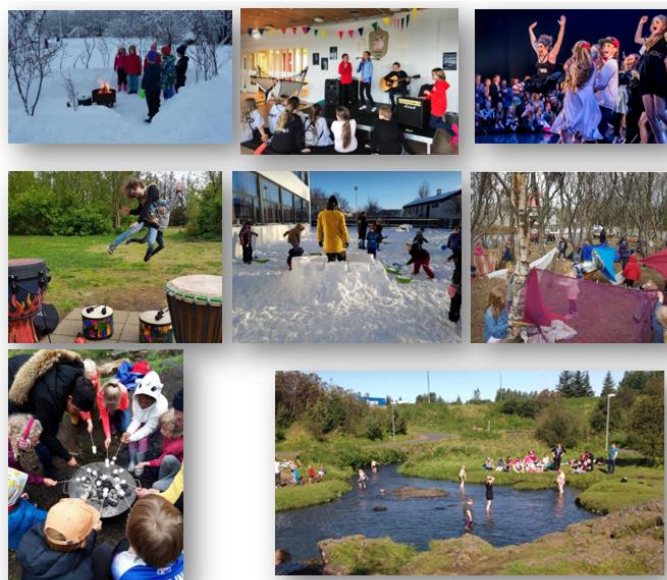


Frístundamiðstöðin Kringlumýri

Starfsáætlun 2024-2025



Framtíðarsýn skóla og frístundasviðs:

Í kraftmiklu skóla- og frístundastarfi öðlast börn og unglingar menntun og reynslu til að láta drauma sína rætast og hafa jákvæð áhrif á umhverfi og samfélag.



Efnisyfirlit:

Inngangur	3
Skipurit Kringlumýri.....	6
Hlutverk og gildi Kringlumýrar	7
Stutt greinargerð framkvæmdastjóra um starfið á síðasta ári	8
Mat á starfsemi frístundamiðstöðvarinnar	9
Áskoranir, markmið og aðgerðir í frístundamiðstöðinni Kringlumýri	10
Þróunarverkefni og áherslur starfsársins.....	14
Samstarf	15
Jafnréttisáætlun	16



Inngangur

Frístundamiðstöðvar skóla- og frístundasviðs (SFS) starfa eftir Menntastefnu Reykjavíkurborgar til 2030 sem hefur þá framtíðarsýn að í kraftmiklu skóla- og frístundastarfi öðlist börn og unglingar menntun og reynslu til að láta drauma sína rætast og hafa jákvæð áhrif á umhverfi og samfélag. Menntastefnunni er ætlað að bregðast við þeim áskorunum sem felast í stöðugum samfélags- og tæknibreytingum sem umbreyta uppeldisaðstæðum barna og hefðbundnum hugmyndum um menntun. Frístundamiðstöðvarnar vinna jafnframt út frá Stefnu um frístundapjónustu í Reykjavík til 2025, en leiðarljós hennar er að Reykjavíkurborg bjóði upp á fjölbreytta og heilsueflandi frístundapjónustu sem hvetur til virkrar þátttöku, sköpunar og betra samfélags. Starfsskrá frístundamiðstöðva SFS (2015) er svo kjölfesta þess starfs sem fram fer á vegum frístundamiðstöðva og skipar veigamikinn sess, ásamt starfsáætlun ár hvert, við framkvæmd og skipulag frístundastarfs fyrir börn og unglinga í Reykjavík.

Til viðbótar við þessi stefnuskjöl sem frístundamiðstöðvarnar vinna eftir er tekið mið af lögum og reglugerðum, upplýsingum um þátttöku í starfinu, niðurstöðum kannana um starfið og rannsóknum á stöðu barna og unglinga í hverfinu.

Tilgangur starfsáætlunar er að gera starf frístundamiðstöðva markvissara með árangursmiðuðum markmiðum og umbótamiðuðu innra mati. Starfsáætlun er birt opinberlega og gefur starfsfólki, foreldrum og rekstraraðilum meðal annars upplýsingar um hvernig starf frístundamiðstöðvarinnar gekk á síðasta starfsári og hvernig unnið verði að mati, umbótum og innleiðingu á áherslum úr menntastefnunni og hvernig á að nota þróunarstyrk næsta starfsárs.

Starfsáætlunin gildir frá 1. september 2024 og gildir til 31. ágúst 2025. Frístundaheimili og félagsmiðstöðvar gera aðgerðaráætlanir fyrir starfsárið í samræmi við starfsáætlun frístundamiðstöðvarinnar.

Frístundamiðstöðin Kringlumýri stendur fyrir viðamiklu frístundastarfi fyrir börn og unglinga á aldrinum 6 – 16 ára í Laugardals-, Háaleitis- og Bústaðahverfi. Hjá Kringlumýri starfa um 420 starfsmenn í 171 stöðugildum. Starfsstaðir Kringlumýrar telja níu frístundaheimili og átta félagsmiðstöðvar. Starfsmannahópurinn samanstendur af einstaklingum með fjölbreytta menntun, ólíkan bakgrunn og viðamikla reynslu af starfi með börnum og unglingum. Verkefni starfshópsins eru fjölbreytt og mörg krefjast sérhæfingar og sérþekkingar.

Kringlumýri er þekkingarmiðstöð í málefnum fatlaðra barna og unglinga. Verkefnisstjóri á skrifstofu frístundamála í málefnum fatlaðra barna ásamt einum ráðgjafarproskapjálfa starfa í Kringlumýri (Norðurmiðstöð). Hlutverk verkefnistjóra er að samræma og útfæra þjónustu í málefnum barna í Reykjavík og tekur virkan þátt í samstarfi vítt á borgina og hefur yfirumsjón með ráðgjafarproskapjálfum sem starfa í miðstöðvum austur, vestur, norður og suður. Ráðgjafarproskapjálfi tekur virkan þátt í samstarfi þvert á VEL og SFS innan sinnar miðstöðvar í anda vinnulags Betri borgar fyrir börnin skammstafað BBB. Það



samstarf hefur almennt gengið vel og má í mörgum tilvikum sjá mikinn mun á vinnslu mála þar sem bæði svið og allar stofnanir er koma að þjónustu við börn vinna saman að aukinni farsæld barna. Verkefnisstjóri vinnur mikið með verkefnisstjórum sem halda utan um stuðning og sérkennslu á leik- og grunnskólaskrifstofu og sífellt meiri áhersla hefur verið lögð á samstarf og samráð þar á milli. Bæði tengt vinnu við innleiðingu á nýju verklagi tengdu farsæld barna og BBB en ekki síður varðandi önnur mál sem upp koma tengd málaflokki fatlaðs fólks. Þekkingarmiðstöðin á að vera í fararbroddi varðandi vinnu og hugmyndafræði í málefnum fatlaðra barna á frístundahluta SFS og hefur haldið áfram að þróa og innleiða verklag tengt úthlutun stuðnings, mati á árangri, vinnubrögðum og hugmyndafræði. [Handbók um farsæld barna í frístundastarfi](#) er að finna á innri vef Reykjavíkurborgar, en hún hefur það markmið að auðvelda aðgengi að upplýsingum og leiðbeiningum. Starfsmenn þekkingarmiðstöðvar hafa það hlutverk að miðla reynslu og þekkingu til allra frístundamiðstöðva og upplýsa um alla þróun sem á sér stað í málaflokknum sem skiptir starfseminu máli. Þekkingarmiðstöðin heldur utan um veittan stuðning á frístundaheimilum og félagsmiðstöðvum borgarinnar ásamt því að veita ráðgjöf inn á starfsstaði frístundastarfs. Megináhersla í allri vinnu þekkingarmiðstöðvar er valdefling bæði starfsmanna og barna svo hver starfseining verði sjálfbær í að efla öll börn og unglunga félagslega og gera þeim kleift að taka þátt í frístundastarfi á eigin forsendum. Sem þekkingarmiðstöð er það hlutverk Kringlumýrar að vera leiðandi í frítímastarfi fatlaðra barna og unglunga. Einnig rekur Kringlumýri sértæk úrræði fyrir börn og unglunga með fötlun sem stunda nám í Klettaskóla, frístundaheimilið Guluhlíð, félagsmiðstöðina Heklu með börn og unglunga í 5. – 7. bekk og félagsmiðstöðina Öskju fyrir 8. – 10. bekk.

Í öllu starfi Kringlumýrar er lögð áhersla á að börnum og unglingum standi til boða frístundastarf sem hefur uppeldis- og menntunargildi og tekur mið af aldri þeirra og þroska. Þessi ár eru mikilvægt mótunarskeið og því er áhersla lögð á að efla þætti eins og félagsfærni, sjálfsmynd og virka þátttöku með skipulögðum hætti. Sérstaklega er hugað að því að virkja einstaklinga sem þurfa stuðning vegna fötlunar eða félagslegra aðstæðna. Kringlumýri starfar eftir hugmyndafræði „jákvæðrar nálgunar“ og reynslunáms ásamt lýðræðislegra vinnuaðferða.

Margar áskoranir bíða okkar þetta starfsár. Fjölgun barna og unglunga með fötlun er mun meiri en síðustu ár ásamt því að vera með flóknari þarfir en áður. Einnig eru málefni tengd ofbeldi hjá unglingum að verða alvarlegri en það hefur haft áhrif á opnanir í félagsmiðstöðvum í hverfinu. Rannsóknir sýna að andleg líðan unglunga og þá sérstaklega stúlkna er aðeins á uppleið, en þar er samt enn verk að vinna. Þá hafa komið upp áskoranir tengdar fjölbreytileika og fjölmenningu sem þarf að vinna með í frístundastarfinu. Alla þessi þætti eru starfsmenn frístundastarfsins að upplifa í sínu starfi og því er það okkar markmið að einbeita okkur að þessum þáttum í starfsáætlun Kringlumýrar 2024 -2025.

Frístundaheimilin ætla að vinna enn betur í vináttufærni í öllum frístundaheimilum hverfisins þar sem áhersla er lögð á að meta félagsleg tengsl og virkni og efla félagsfærni barna. Þessi aðferðafræði er mikilvægur þáttur í að takast á við andlega líðan barna og áskoranir sem tengjast fjölbreytileika og fjölmenningu. Virkni barna og að þau upplifi sig sem hluti af samfélaginu er mikilvægur þáttur í að takast á við þær áskoranir sem við stöndum frammi fyrir í dag.



Félagsmiðstöðvarnar munu leggja áherslu á félagslega virkni og hvernig hægt er að sporna gegn hatursorðræðu og ofbeldi. Aukin áhersla verður lögð á vettvangsstarf sem og að grípa þau börn og unglunga sem ekki eru virk í sínum frítíma. Áhersla verður lögð á að hjálpa þeim að tengjast samfélaginu og vera virk í frístundastarfi. Sem dæmi var farið af stað með félagsmiðstöð einu sinni í viku fyrir hinsegin unglunga sem ber nafnið Gaymstöðin. Ætlunin er að allar félagsmiðstöðvarnar fari í aukið samstarf við grunnskóla til að kortleggja virkni barna og unglunga sem eru af erlendum uppruna. Starfsstaðir Kringlumýrar eru í góðu samstarfi við forvarnarfulltrúa Norðurmiðstöðvar þar sem mat er lagt á virkni barna á aldrinum 10 – 12 ára þ.e. hvaða börn eru ekki að taka þátt í skipulögðu frístunda- eða íþróttastarfi.

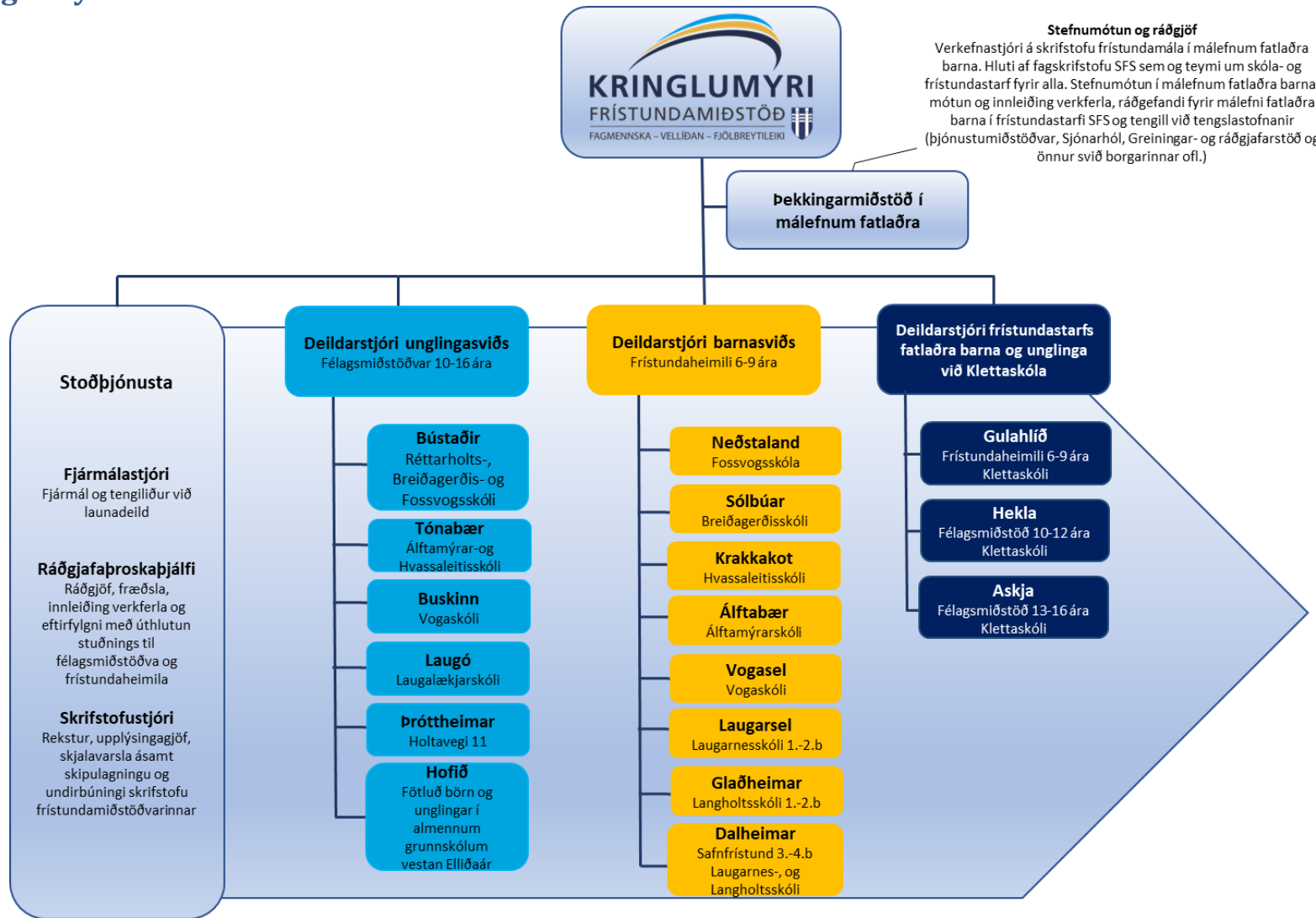
Sértækt frístundastarf í Guluhlíð, Heklu og Öskju hefur tekið miklum breytingum síðustu ár. Viðvarandi fjölgun barna og unglunga ásamt breyttri samsetningu í hópnum og þjónustuparfa er verulega farið að þrengja að í skóla- og frístundahúsnæði Klettaskóla, Guluhlíðar, Heklu og Öskju. Á komandi starfsári verður unnið að fullum krafti í að finna lausn við þessum bráðavanda til að bæta þjónustu við börn og unglunga sem sækja sértæka frístundastarfið hjá okkur.

Allt frístundastarf í Laugardal, Háaleiti og Bústöðum mun leggja áherslu á tvo þætti menntastefnunnar þetta starfsár sem eru félagsfærni og sjálfsefning sem tengjast þeim áskorunum sem frístundastarfið er að takast á við í dag. Allir starfsstaðir munu fylla út gátlista menntastefnu um félagsfærni og sjálfsefningu og fylgja því eftir allan veturinn. Gerð verður aðgerðaáætlun sem tekur á þeim þáttum sem þarf að laga eða bæta við ásamt því að viðhalda þeim þáttum sem eru á góðum stað.

Innleiðing á Betri borg fyrir börn (BBB) er eitt af þeim verkefnum sem frístundastarfið leggur áherslu á þetta starfsár í frístundahluta Norðurmiðstöðvar (Laugardal, Háaleiti og Bústöðum). Okkar tilfinning er að verkefnið sé farið vel af stað en enn er talsvert í land með að markmiðum verkefnisins sé náð. Samstilling SFS og barna- og fjölskyldudeildar Norðurmiðstöðvar er í fullum gangi og er að skila árangri í þágu barna og unglunga á fyrsta og öðru stigi. BBB er mikið framfara skref fyrir frístundastarfið en margar áskoranir fylgja innleiðingunni og hafa ber í huga að verkefnið mun taka nokkur ár að ná fótfestu í öllu starfi sem tengist börnum og unglungum í hverfum borgarinnar. Áhersla verður lögð á markvissa fræðslu fyrir allt starfsfólk og foreldrasamfélag um tilgang og aðferðafræði farsældarlaga.

Skipulag á skrifstofu Kringlumýrar mun taka breytingum á starfsárinu en þá mun skrifstofustjóri láta af störfum vegna aldurs og vegna flutnings skrifstofu Kringlumýrar inn í Norðurmiðstöð er mögulegt að gera hagræðingu sem felur í sér að leggja starf skrifstofustjóra niður. Skipurit Kringlumýrar mun því taka breytingum á starfsárinu 2025 – 2026.





Hlutverk og gildi Kringlumýrar

Í Starfsskrá frístundamiðstöðva er hlutverk frístundamiðstöðva rammað inn með leiðarljósi, uppeldisgildi og lykilfærni í frístundastarfi sem eru eftirfarandi:

Leiðarljós í frístundastarfi

Virk þátttaka – Reynslunám – Lýðræði – Mannréttindi – Forvarnarstarf

Uppeldisgildi frístundastarfs

Forvarnargildi – Menntunargildi – Afþreyingargildi

Lykilfærni í frístundastarfi

Sjálfsmynd – Umhyggja – Félagshæfni – Virkni og þátttaka

Gildin **fagmennska, fjölbreytileiki og vellíðan** voru valin af starfsfólki og stjórnendum Kringlumýrar. Gildin lýsa að okkar mati vel hvað Kringlumýri stendur fyrir og eru lýsandi fyrir starfið sem fram fer á starfsstöðum hennar.

FAGMENNSKA

- Við höfum fagmennska í fyrirrúmi. Allt okkar starf er byggt á þekkingu, reynslu og menntun í uppeldisstarfi.
- Við sækjum okkur nýja þekkingu, erum tilbúin að bregðast hratt við og breyta til, og finnum nýjar leiðir og lausnir.
- Við erum næm og lesum í aðstæður vegna þekkingar okkar og þess sem reynslan hefur kennt okkur.
- Við leggjum mikla áherslu á samvinnu og að allir vinna saman að settum markmiðum.
- Við leggjum áherslu á gegnsæi og förum eftir ferlum.
- Við erum ígrunduð og setjum inn í spíralinn og reynslunám.
- Stærri fundir eins og þessi á vegum Kringlumýrar eru gott verkfæri til að viðhalda fagmennsku.

FJÖLBREYTILEIKI

- Við tökum tillit til og virðum skoðanir og bakgrun allra.
- Fjölbreytileiki kemur fram í frjálsu vali og að börn og ungmenni geti gert það sem þau vilja.
- Hver einstaklingar hefur sínar tilfinningar og þarfir og við leggjum metnað í að vera til staðar fyrir og koma til móts við alla.
- Með auknum fjölbreytileika starfshópsins aukum við fjölbreytileika þeirra sem sækja starf okkar og erum aðgengilegri og eftirsóknarverðari.
- Við stuðlum að barna- og unglingalýðræði svo börn og ungmenni geti haft sem mest áhrif á starfið.
- Við setja ekki börn í hólfi þannig að allir kynnist fjölbreytileika, sem leiðir af sér umburðarlyndi.

VELLÍÐAN

- Við leggjum áherslu á að það sé gaman í vinnunni og munum eftir því að vera létt og leikandi. Jákvæður starfsandi smitar gleði út í starfið og þjónustuhópinn.
- Við erum jákvæð í samskiptum við börn og starfsfólk og sýnum hvert öðru virðingu og traust.
- Við hugsum vel til hvers annars og leggjum okkur fram við láta öllum líða vel.
- Við erum tilfinninganæm og berum virðingu fyrir tilfinningum annarra.
- Við leggjum kapp á að efla og styrkja börn og ungmenni í gegnum opin jákvæð samskipti og hrós ásamt því að vinna í gegnum leik og leiki.
- Við leggjum okkur fram um að halda í gleðina og finna gleðina í hlutum sem er erfitt að finna.



Stutt greinargerð framkvæmdastjóra um starfið á síðasta ári

Starfsemi Kringlumýrar og starfsstaðir Kringlumýrar þurftu að takast á við nýjar áskoranir á síðasta starfsári. Alvarleg mál sem tengjast ofbeldi hafa því miður tengst starfinu en það hefur komið fram m.a. í formi árása á einstaklinga í starfi félagsmiðstöðva. Hluti af aðgerðum sem þurft hefur að grípa til er að loka fyrir aðra gesti en þá sem tilheyra þjónustusvæðinu, þó með þeirri undanþágu að unglingar og foreldrar geta óskað eftir að gestir fái að koma með. Áfram fjölgar börnum og unglingum af erlendum uppruna í starfinu hjá okkur en það gefur starfinu tækifæri til að þróast í takt við breytt samfélagsform. Starfsfólk félagsmiðstöðva er vel þjálfað í að setja sig í spor annarra og nýtir sér það við að takast á við nýjar áskoranir. Aukið álag á starfsemina kallar á lausnamiðaða hugsun sem jafnframt hefur leitt til framþróunar. Mikilvægt er að skóla- og frístundasvið hjálpi að við að takast á við þessa nýju stöðu sem upp er komin og finni lausnir og úrræði sem nær utan um þá áskorun sem skóla- og frístundastarfið er að takast á við.

Starfsmannavelta á frístundaheimilum hefur áhrif á hverju hausti og fer mikill kraftur stjórnenda að vinna í mannauðsmálum. Mörg af frístundaheimilum Kringlumýrar standa frammi fyrir krefjandi aðstæðum þegar kemur að aðstöðu þ.e. þrengsli í húsnæði, skorti á viðhaldi og hluti af búnaði þarfnast endurnýjunar. Stjórnendur og starfsfólk á frístundaheimilum Kringlumýrar vinnur metnaðarfullt starf þar sem áherslan er á að þjónusta hvert og eitt barn og leitast er við að nálgast áhugasvið barna og þjálfa þau til félagsfærni í leik og starfi.

Áfram er unnið gott starf í sértæka starfinu en þar fjölgar börnum og unglingum með hverju árinu. Áskoranir sem fylgja auknum fjölda snýr að aðstöðumálum en aðstaða frístundaheimilisins Guluhlíðar er vel staðsett en í gömlum húsum sem ekki hafa fengið tilheyrandi viðhald. Félagsmiðstöðin Hekla fyrir börn á aldrinum 10 – 12 ára er í aðstöðu á Þorragötu sem er húsnæði í ágætu standi en aðstaðan hentar ekki mjög vel fyrir starfið þar sem það vantar meiri tækifæri til að brjóta upp starfið í mismunandi rými. Fjarlægð Heklu við Klettaskóla kallar á meiri akstur en það hefur áhrif á skipulag frístundastarfsins. Félagsmiðstöðin Askja fyrir unglunga 13 – 16 ára er staðsett í Klettaskóla og hefur komið sér vel fyrir þar þrátt fyrir mikla fjölgun í húsnæðinu. Þrátt fyrir þessar áskoranir í Guluhlíð, Heklu og Öskju þá er þar unnið gott frístundastarf með börnum og unglingum. Starfsfólk á þessum starfsstöðum á það sameiginlegt að hugsa lausnamiðað og takast á við verkefni dagsins með jákvæðni.

Skrifstofa Kringlumýrar tekur fullan þátt í þróun verkefnisins Betri borg fyrir börnin í Norðurmiðstöð en þar hafa verið tekin góð skref árinu í að þróa samstarfið við grunnskóla, leikskóla og velferðina. Innleiðing laga um samþættingu þjónustu í þágu farsældar barna gengur vel og er starfsfólk Kringlumýrar þegar farið að upplifa mikilvægi farsældarlaga fyrir frístundastarf.



Mat á starfsemi frístundamiðstöðvarinnar

Hvað var metið?	Hvernig fór matið fram?	Hverjir tóku þátt í matinu? (starfsfólk, börn, foreldrar, aðrir)	Helstu niðurstöður mats (styrkleikar og veikleikar)
Ánægja og stolt	Könnun Stofnunar ársins lögð fyrir starfsfólk	Starfsfólk	Ánægja og stolt starfsfólks í Kringlumýri skilaði góðum árangri og mældist 4,61 á kvarðanum upp í 5.
Starfsandi	Könnun Stofnunar ársins lögð fyrir starfsfólk	Starfsfólk	Starfsstaðurinn getur verið stoltur af góðum árangri sem stefnt er á að halda áfram en starfsandi var 4,56 sem er yfir meðaltali.
Hreyfing	ÍÆ 2023	8. bekkur og 10. bekk	Þrjú skólar á þjónustuvæði mælast yfir landsmeðaltali þegar kemur að hreyfingu. Í aðgerðaráætlunum félagmiðstöðva verða aðgerðir sem ætlað er að efla hreyfingu á þeim stöðum sem þarfnast úrbóta.
Einmanaleiki	ÍÆ 2003	6. bekkur	Þrjú skólar skora yfir meðaltal Reykjavíkur þegar kemur að einmanaleika á síðustu 12 mánuðum. Í aðgerðaráætlunum starfsstaða verða aðgerðir sem ætlað er að vinna gegn einmanaleika á þeim stöðum sem þarfnast úrbóta.

Áskoranir, markmið og aðgerðir í frístundamiðstöðinni Kringlumýri

1. Frístundastarfið

Þættir	Áskoranir/ markmið	Aðgerðir	Ábyrgð	Hefst	Lokið	Hvernig metið/ aðferðir	Viðmið um árangur
Látum draumana rætast	Minni þátttaka barna og unglunga með fjölbreyttan menningar- og tungumálabakgrunn í félagsmiðstöðvastarfi.	Mæta fjölbreyttum hópi unglunga á vettvangi frítímans með áherslu á að hugsa upp nýjar leiðir til að ná til hópa sem almennt mæta ekki (s.s. áhugategnd viðfangsefni og kynjamiðað hópastarf). Skoða samstarf við grunnskólana um að spyrja börn/unglinga um áhugamál í foreldraviðtölum.	Deildars tjóri unglunga starfs	Jan 25	Apríl 25	Skoða niðurstöður ÍÆ og RogG	Leitast við að jafna þátttöku barna með fjölbreyttan menningar- og tungumálabakgrunn og barna þar sem eingöngu íslenska er töluðu á heimili í félagsmiðstöðvastarfi. Skv. R&G 2023 mæta 39% barna af heimilum þar sem eingöngu er töluð íslenska á heimili vikulega eða oftár í félagsmiðstöð, en 26% barna af heimilum þar sem íslenska er töluð á heimili ásamt öðru tungumáli eða eingöngu annað tungumál (ath. með að skoða niður á hverfi).
Jöfnuður	Minnka fordóma og auka jöfnuð	Starfsstaðir vinni markvisst í að fræða börn um unglunga um	Deildars tjórar barnastarfs, unglunga	Sept 24	Maí 25	Samstarfsfundir með ólíkum faghópum í Norðurmiðstöð sem	Að aðgerðaráætlanir liggi fyrir á hverjum starfsstað sem taka á fordómafullri umræðu.



		fjölbreytileikann, með áherslu á að efla viðsýni	starfs og sérstæks starfs			funda reglulega leggja mat á hatursorðræðu.	
Sköpun	Virk og öflug starfsemi tengist barna og ungmennamenningu.	Lögð verði áhersla á skapandi vinnu í starfi Kringlumýrar en það birtist á afar fjölbreyttan hátt.	Deildars tjórar Kringlumýrar	Sept 24	Ágúst 25	Reglulegar kynningar á stórfundum af því hvernig skapandi hugsun er útfærð í starfi hvers starfsstaðar.	Yfirlit yfir skipulag starfs í skapandi vinnu liggja fyrir á starfsstöðum.
Virk þátttaka	Koma betur til móts við börn og starfsfólk með fjölbreyttan menningar- og tungumálabakgrunn og vinna að inngildingu þeirra í íslenskt samfélag.	Kortleggja þann tungumálaauð sem börn og starfsmenn búa yfir, með það að markmiði að geta byggt á þeim tungumálaauðlindum sem fyrir eru. Tungumál allra virt og starfsfólk meðvitað um móðurmál barna. Starfsfólk af erlendum uppruna nýti tungumál sín til stuðnings við börn og eru jafnframt tungumálafyrirmynd í notkun íslensku.	Framkvæmdastjóri	Nóv 24	Mars 25	Samantekt á fjölda tungumála sem er til staðar í starfsmannahópnum.	Yfirlit liggja fyrir um þann mannauð sem við höfum í fjölbreytileika í tungumálum.

Sjálfsþing	Þar sem starfsfólki og börnum með ólík tungumál fjölga þá geta komið upp aðstæður þar sem enska er töluð mikið í starfinu. Til að aðstoða og hvetja til notkunar á íslensku þarf að móta málstefnu í frístundastarfinu.	Frístundaheimili setji sér málstefnu þar sem lögð er áhersla á íslenskt málumhverfi með sjónrænni innlögn (að merkja hlutina í umhverfinu). Fræðsla um aðferðafræði málstefna Kringlumýrar miðlægt.	Framkvæmdastjóri	Jan 25	Júní 25	Vettvangsferð stjórnenda.	Að minna verði um að starfsfólk noti ensku í samskiptum sínum við börn.
Forvarnir, heilbrigði og lýðheilsa	Efla hlut frístundastarfs þegar kemur að lýðheilsuþáttum sem felur í sér að börn og unglingar á aldri 6 – 16 ára fái a.m.k. 60 mínútur á dag í virkri hreyfingu.	Leggja mat á skipulagt starf á frístundaheimilum og félagsmiðstöðvum þar sem virk hreyfing er hluti af skipulögðu starfi.	Framkvæmdastjóri	Sept 24	Ágúst 25	Lögð spurningakönnun fyrir forstöðufólk a.m.k. 3svar á tímabilinu þar sem lagt verði mat skipulagða hreyfingu í frístundastarfi.	Yfirlit yfir starfsstaði Kringlumýrar og magn af tímum sem skipulögð hreyfing er hluti af starfinu. Virk hreyfing verði a.m.k. 30 mín á dag í frístundastarfi Kringlumýrar.
Forvarnir, heilbrigði og lýðheilsa	Ávarpa þátttöku allra félagsmiðstöðva í Viku6 í starfsáætlunum/aðgerðaráætlunum	Allar félagsmiðstöðvar virkir þátttakendur í samstarfi vegna Viku6	Deildarskjórir unglingstarfs	Okt 24	Nóv 24	Skipulögð dagskrá fyrir unglinga í Viku6	Sameiginlegur viðburður haldinn í hverfi Kringlumýrar.
Fagmennska og samstarf	Þátttaka foreldra í samstarfi dróst mikið saman í Covid19 faraldrinum. Það er mikilvægt að hafa forelda með í góðu samstarfi þegar kemur að forvörnum.	Virk þátttaka í Foreldraþorpinu sem er félag fulltrúa úr foreldrafélögum allra grunnskóla í hverfi Kringlumýrar.	Framkvæmdastjóri	Sept 24	Des 24	Sameiginlegur fundur með foreldrum þar sem staðan er tekin á forvarnarmálum og mikilvægum þáttum í að styrkja samstarfið.	Fræðslufundur hafi farið fram fyrir áramót 2024 – 2025.



2. Stjórnun, staðarbragur og mannauður

Þættir	Áskoranir/markmið	Aðgerðir	Ábyrgð	Hefst	Lokið	Hvernig metið/ aðferðir?	Viðmið um árangur
Látum draumana rætast	Menntastefnuvefur sem vinnutæki þegar kemur að frístundastarfi	Kynning á tækifærum Menntastefnuvefs	Framkvæmdastjóri	Nóv 24	Mars 25	Kynning á Stórfundi og viðverulisti	Niðurstöður spurningakönnunar Stjórnendavagnsins
Látum draumana rætast	Verkfærakista Menntastefnuvefsins sé í notkun á öllum starfsstöðum Kringlumýrar	Kynning og innleiðing á verkfærakistu menntastefnuvefsins	Framkvæmdastjóri	Jan 25	Maí 25	Innleiðing sem felur í sér að nýta verkfærakistuna í vinnu við starfsáætlun fyrir starfsárið 2025 - 2026	Niðurstöður spurningakönnunar Stjórnendavagnsins
Fagmennska	Leitast við að auka fjölbreytileika í starfsmannahóp félagsmiðstöðva í starfi Kringlumýri	Fyrirmyndir: Fleiri starfsmenn með fjölbreyttan tungumála- og menningarbakgrunn í starfi með unglingum á mið- og unglingastigi félagsmiðstöðva.	Deildarskjóringungringla starfs	Jan 25	Mars 25	Kortleggja tungumála- og menningarbakgrunn starfsfólks félagsmiðstöðva	Bera saman tölur um fjölda barna og unglunga 10 – 16 ára með annað móðurmál en íslensku við fjölda starfsmanna með fjölbreyttan tungumálabakgrunn og sjá samhengi í tækifærum.
Fagmennska	Sem hluti af málstefnu Kringlumýrar er mikilvægt að geta gefið starfsfólki tækifæri til að efla færni sína í íslensku.	Efla íslenskukunnáttu starfsmanna: Vinna markvisst að því að efla starfsfólk með fjölbreyttan tungumála- og menningarbakgrunn að læra og nota íslensku á	Framkvæmdastjóri	Feb 25	Maí 25	Framboð af námskeiðum sem liggur til kynningar fyrir starfsfólk.	Samantekt á fjölda tilboða um fræðslu til að læra íslensku og þátttöku á þeim og fjöldi starfsfólks sem tekur þátt í íslenskufræðslu.



		vinnustaðnum. Fyrirmynd er t.d. fræðsla fyrir starfsfólk sundlauga í Reykjavík					
Fagmennska	Stopp ofbeldi fræðsla	Allir stjórnendur fari í gegnum fræðslu hjá Miðstöð menntunar og skólaþjónustu á heimasíðu Stoppofbeldi.namsefni.is	Framkvæmdastjóri	Mars 25	Apríl 25	Staðfesting um þátttöku stjórnenda í fræðslunni	Hlutfall stjórnenda sem hefur lokið námskeiðinu verði a.m.k. 90%

Þróunarverkefni og áherslur starfsársins

Fyrir starfsárið 2024 - 2025 er menntastefna Reykjavíkurborgar rauður þráður í öllum áherslum Kringlumýrar og starfsstöðvum hennar. Þættir menntastefnunnar; félagsfærni, sjálfsefning, heilsuefning, læsi og sköpun eru undir með mismunandi útfærslum og verða hér á eftir talin upp helstu áherslur og verkefni.

Félagsmiðstöðvarnar leggja áherslu á aukna félagsfærni barna og unglunga til dæmis með klúbbastarfi sem snertir á félagsfærni og að nálgast jaðarsett börn og unglunga ásamt því að leiðbeina drengjum í að virða mörk og vera leiðtogar með jákvæðum hætti.

Samstarf við Guluhlíðar og Skátanna heldur áfram að þróast en verkefnið hefur það meðal annars að markmiði að gera öllum börnum kleift að stunda saman skipulagt tómstundastarf, þar sem allir hafa jöfn tækifæri til að tileinka sér heilbrigða lífsstíl, njóta útivistar, líða vel í eigin skinni, vera sjálfstæðir leiðtogar í eigin lífi með sterka sjálfsmýnd í gegnum útinám. Frístundaheimilið Dalheimar er í þróunarverkefnum sem vinna bæði með sköpun í tónlist og hlaðvarpsgerð. Félagsmiðstöðin Bústaðir er að þróa aðstöðu til hlaðvarpsgerðar en þar verður unnið m.a. með skapandi hugsun, lýðræðishugsun og félagsfærni. Áhersla í frístundaheimilinu Sólbúum er á tækifæri til hreyfingar allan ársins hring í aðstöðu innanhús. Verkefni sem hlotið hafði A-hluta styrk fyrir nokkrum árum og er enn í þróun er leikjavefur Funfy í umsjón Vogasels, áfram stendur til að gera myndbönd og koma vefnum á framfæri. Af öðrum þróunarverkefnum má nefna framþróun á hópastarfi í Buskanum og fleira.



Samstarf

Með innleiðingu BBB hefur samstarf frístundastarfs og grunnskóla aukist til muna. Nú hefur frístundastarfið vettvang sem það hafði ekki áður þar sem mál barna og unglunga eru tekin fyrir. Einnig eru lausnateymisfundir mikið framfara skref þar sem hægt er að ræða mögulegar lausnir á vanda barna og unglunga. Lausnateymin eru komin mislangt á milli starfsstaða en við höfum mikla trú á að þetta muni fækka málum sem enda sem þriðja stig úrræði. Með flutningi Kringlumýrar inn í skóla- og frístundaskrifstofu Norðurmiðstöðvar ásamt fagstýrum grunn- og leikskóla, hefur aukið enn á samstarf milli leik, grunn og frí í Laugardals-, Háaleitis- og Bústaðahverfis. Sama á við um barna- og fjölskyldudeild Norðurmiðstöðvar þar sem mun styttra er milli þeirra sem vinna með einstaklingsmál barna og unglunga.

Sértækt hópastarf er að aukast og er það unnið í nánu samstarfi við stjórnendur grunnskólanna og námsráðgjafa. Gott samstarf er við unglingaráðgjafa Norðurmiðstöðvar þar sem haldnir eru fastir fundir um þau mál sem upp koma í unglingahópum í hverfinu. Einnig er gott samstarf við frístundaráðgjafa þjónustumiðstöðvarinnar varðandi samstarf um lýðheilsu og félagsauð í hverfinu.

Einnig upplifum við aukið samstarf við lögregluna sem er mikið framfaraskref. Þó það samstarf sé rétt að byrja erum við bjartsýn á að þetta eigi eftir að aukast á næstu árum.



Jafnréttisáætlun

Frístundamiðstöðvar Reykjavíkur starfa út frá [Aðgerðaráætlun Reykjavíkurborgar í jafnréttis- og mannréttindamálum 2023-2026](#). Áætlunin byggir á lögum um jafnan rétt kynjanna, 13. grein laga um stjórnslu jafnréttismála og mannréttindastefnu Reykjavíkurborgar. Þær aðgerðir sem eru á ábyrgð SFS og tengjast frístundastarfinu í aðgerðaráætlun borgarinnar eru útlistaðar hér fyrir neðan.

Þar ber hæst að setja inn að það sé tryggt á starfsstaðnum að það verði enginn starfsmaður fyrir kynferðislegu áreiti né ofbeldi. Einnig að allir starfsmenn sitji [netnámskeið Barnahúss um einkenni kynferðisofbeldis og viðbrögð](#). Starfið sé fyrir börn af öllum kynjum og aðgengilegt öllum. Setja jafnvel inn fræðsluáætlun til þriggja ára. Jafnvel gera það sameiginlega fyrir allar frístundamiðstöðvarnar. Margt gagnlegt á vefnum stoppofbeldi.namsefni.is

Aðgerð	Útfærsla frístundamiðstöðvar	Ábyrgð
3.6.3 Tryggja að allt starfsfólk SFS sé upplýst um verkfærakistu um kynjajafnréttis- og hinseginfræðslu fyrir öll skólastig auk verkfærakistu menntastefnu. Sjá hér: https://reykjavik.is/unglingastig-verkfaerakista	Verkfærakistan kynnt á fundi forstöðumanna félagsmiðstöðva Kringlumýrar.	Deildarstjóri unglingastarfs
3.6.5 Tryggja að stjórnendur viti af fræðslu um málefni hinsegin fólks og skilji mikilvægi hennar fyrir börn og unglina.	Allir starfsstaðir Kringlumýrar hafa hlotið Regnbogavottun.	Framkvæmdastjóri
3.6.5 Tryggja að fræðsla um málefni hinsegin fólks standi öllum nemendum í grunnskóla og frístundastarfi til boða.	Hinsegin vika félagsmiðstöðva.	Deildarstjóri unglingastarfs
3.6.6 Skipuleggja og hvetja starfsstaði SFS til að taka þátt í jafnréttis og mannréttindadögum í kringum 20. nóvember.	Viðburðir á öllum starfsstöðum Kringlumýrar í tilefni mannréttindadaginn 20. nóvember. Útfærslur eftir því hvað hentar best á hverjum stað.	Deildarstjórar unglingastarfs, barnastarfs og sérstæks starfs.
3.6.7 Ávarpa þátttöku allra félagsmiðstöðva í Viku6 í starfsáætlunum/aðgerðaráætlunum	Sameiginlegur viðburður hjá félagsmiðstöðvum í Kringlumýri í Viku6.	Deildarstjóri unglingastarfs



<p>3.6.9 Tryggja fræðslu frá forvarnarteymum grunnskóla í öllum árgöngum og fyrir allt starfsfólk gegn kynferðislegu og kynbundnu ofbeldi og áreitni. Sjá netnámskeið Barnahúss um einkenni kynferðisofbeldis og viðbrögð.</p>	<p>Stjórnendur í Kringlumýri fái netnámskeið Barnahúss.</p>	<p>Framkvæmdastjóri</p>
<p>3.6.11 Efla kynfræðslu sem forvarnarstarf með því að fjölga starfsstöðum í kynfræðsluverkefni.</p>	<p>Allar félagsmiðstöðvar í Kringlumýri í samstarfi við skóla varðandi kynfræðslu fyrir 7. bekk.</p>	<p>Deildarstjóri unglingastarfs</p>
<p>3.6.12 Tryggja þekkingu stjórnenda og starfsfólks um rétt barna til að skilgreina kyn sitt og að þau njóti viðurkenningar á sínu kyni (kynvitund), m.a. með skýru verklagi og fræðslu.</p>	<p>Starfsstaðir Kringlumýrar eru Regnbogavottaðir Gaymstöðin opin í tilraunarskyni.</p>	<p>Framkvæmdastjóri Deildarstjóri unglingastarfs</p>