



## Saman gegn ofbeldi

### Tölulegar upplýsingar um útköll/tilkynningar í Reykjavík vegna heimilisofbeldis

#### Upplýsingar frá Lögreglunni á höfuðborgarsvæðinu og velferðarsviði Reykjavíkurborgar

Reykjavíkurborg og Lögreglan á höfuðborgarsvæðinu í samvinnu við Kvennaathvarfið og Heilsugæsluna á höfuðborgarsvæðinu hófu í janúar 2015 átak gegn heimilisofbeldi sem kallast **Saman gegn ofbeldi**. Sýslumaðurinn á höfuðborgarsvæðinu á nú einnig fulltrúa í stýrihópi verkefnisins.

Markmið samstarfsins er að taka markvisst á þeim heimilisofbeldismálum sem upp koma í því skyni að tryggja öryggi borgarbúa á heimilum sínum.

Þolendum er veitt ráðgjöf og ýmis þjónusta, gerendur eru hvattir til að sækja meðferð og vinna lögreglunnar á vettvangi hefur verið bætt. Mikilvægur hluti verkefnisins er einnig að bæta stöðu barna sem búa við heimilisofbeldi en Barnavernd Reykjavíkurborgar fer með lögreglunni í útköll vegna heimilisofbeldis þegar börn eru á heimilinu og styður við þau í kjölfarið. Þegar börn eru á heimilinu er einnig kallaður til ráðgjafi frá velferðarsviði Reykjavíkurborgar sem styður við brotapolá á staðnum. Ráðgjafinn er einnig kallaður til þegar engin börn eru á staðnum ef heimilisfólk þiggur þá þjónustu.

Eftirfarandi tölulegar upplýsingar um útköll/tilkynningar vegna heimilisofbeldis eru annars vegar frá Lögreglunni á höfuðborgarsvæðinu og hins vegar frá velferðarsviði Reykjavíkurborgar.

[Tölulegar upplýsingar frá upphafi verkefnisins er að finna á vef borgarinnar.](#)

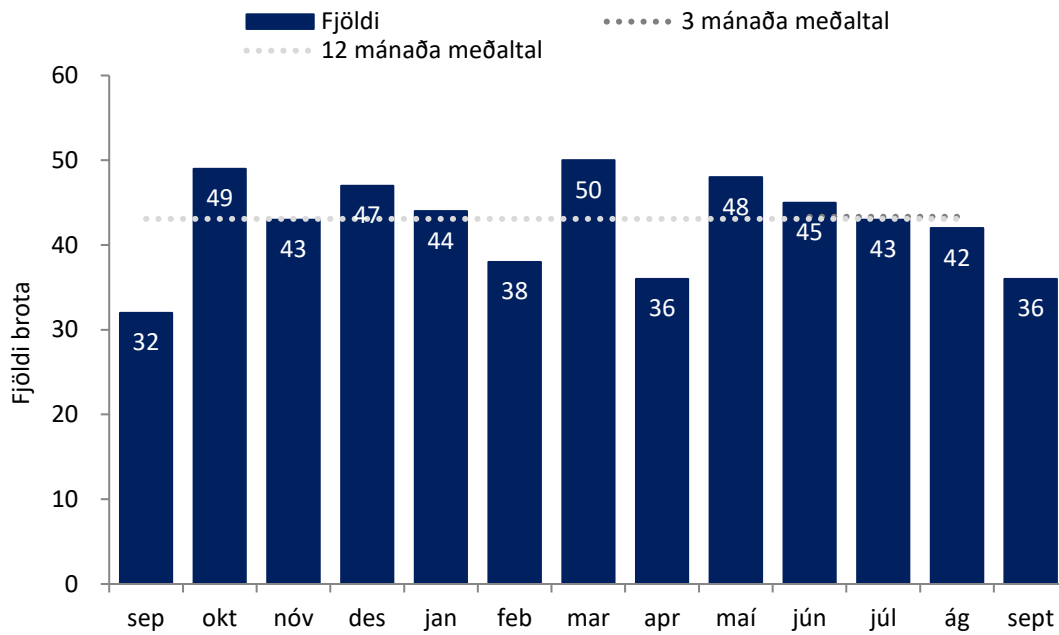
Vakin er athygli á að í tölfræði lögreglunnar er heildarfjöldi útkalla vegna heimilisofbeldismála í Reykjavík meiri en hjá Reykjavíkurborg. Þennan mun má skýra fyrst og fremst vegna tveggja þátta. Annars vegar koma brotapolá í sumum tilvikum á lögreglustöðina til að tilkynna um heimilisofbeldi og þá er ekki alltaf ástæða til að fá ráðgjafa frá borginni. Einnig geta ráðgjafar ekki farið inn á heimili, ef engin börn eru þar, nema með leyfi húsráðenda. Tölfræði Reykjavíkurborgar nær yfir þau skipti sem ráðgjafar eru kallaðir til af lögreglunni af því að börn eru á heimilinu og þegar engin börn eru á staðnum en húsráðendur vilja þiggja aðstoð.



## Tölulegar upplýsingar Lögreglunnar á höfuðborgarsvæðinu um útköll/tilkynningar vegna heimilisofbeldis í Reykjavík

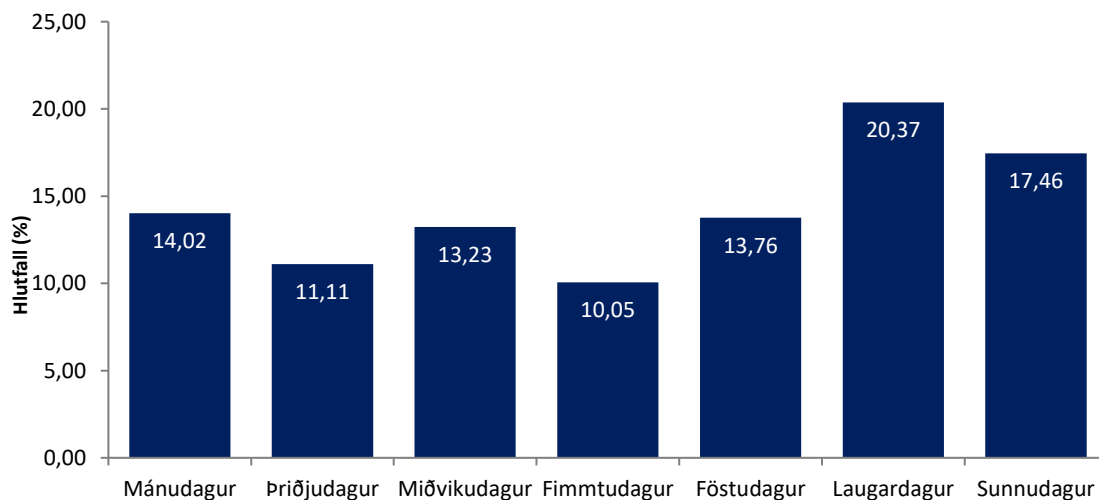
Mynd 1 sýnir fjölda útkalla í Reykjavík í hverjum mánuði síðustu 13 mánuði frá september 2023 til og með september 2024, samtals 553 útköll. Yfir jafn langt tímabil, 13 mánuði, ári fyrr eða frá september 2022 til og með september 2023 voru útköllin 501.

Síðustu þrjú mánuði frá júlí til og með september 2024 voru útköllin 121. Í sömu mánuðum ári fyrr eða frá júlí til og með september 2023 voru þau 120.

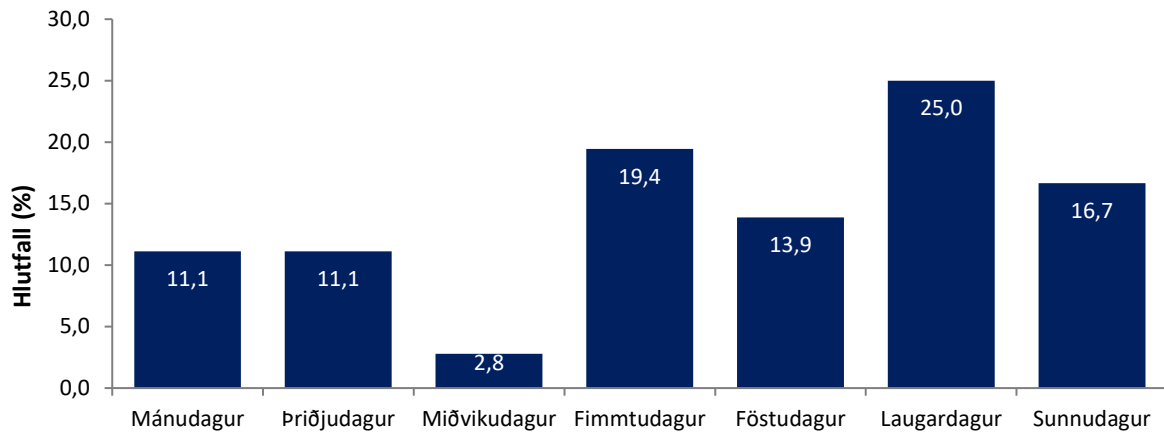


Mynd 1. Fjöldi útkalla/tilkynninga í Reykjavík frá september 2023 til og með september 2024

Mynd 2 sýnir hlutfallslega dreifingu útkalla eftir vikudögum í september 2024 og mynd 3 sýnir hlutfall útkalla eftir tíma sólarhrings í september 2024.

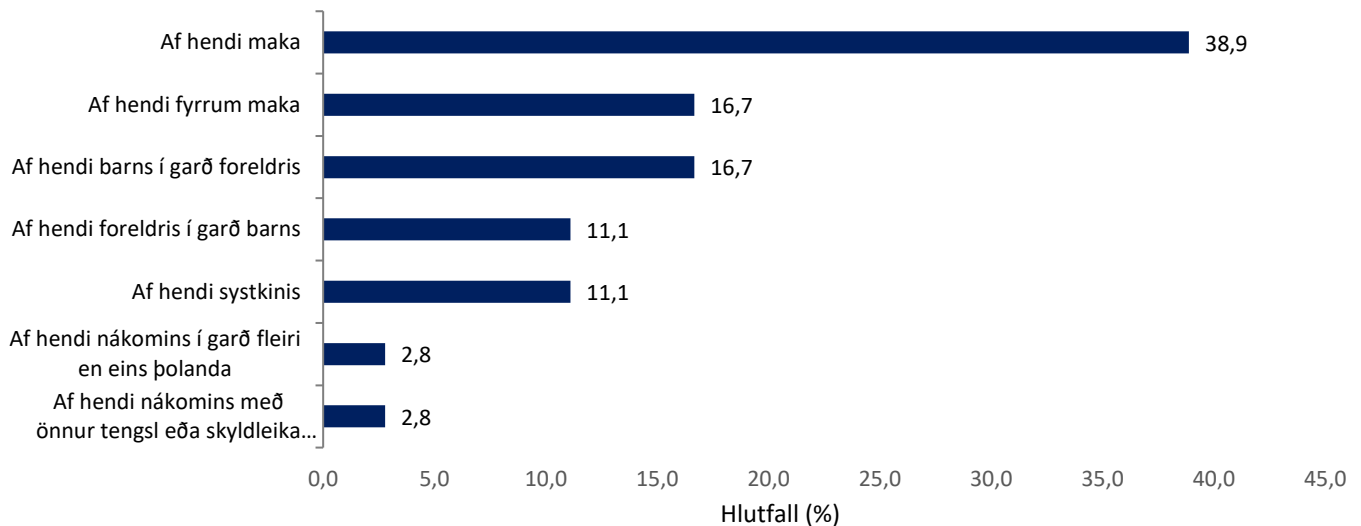


Mynd 2. Hlutfall útkalla/tilkynninga eftir vikudögum í september 2024

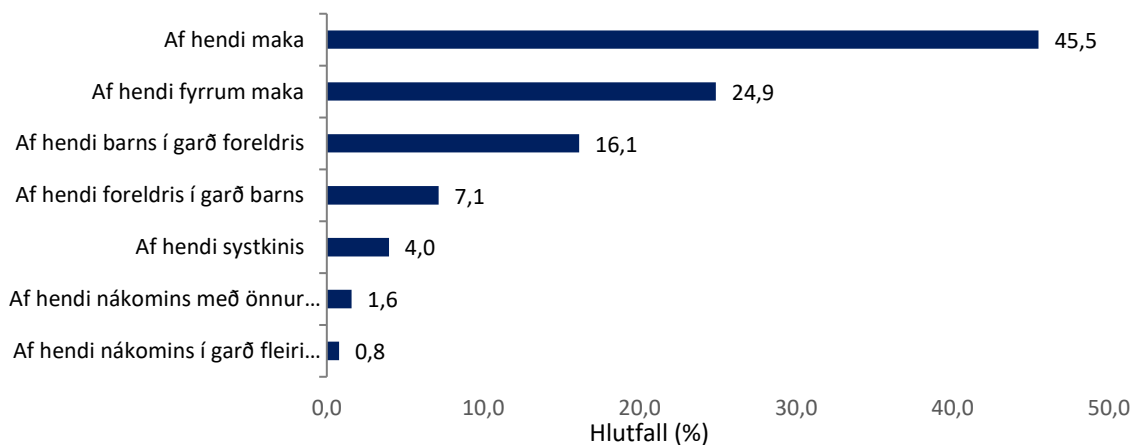


**Mynd 3. Hlutfall útkalla/tilkynninga eftir tíma sólarhrings í september 2024**

Mynd 4 sýnir tengsl geranda og brotþola, hlutfall, í september 2024 og mynd 5 sýnir tengsl geranda og brotþola yfir allt árið 2024.



**Mynd 4. Ofbeldi af hálfu hvers í september 2024, hlutfallstölur**



**Mynd 5. Ofbeldi af hálfu hvers 2024, hlutfallstölur**

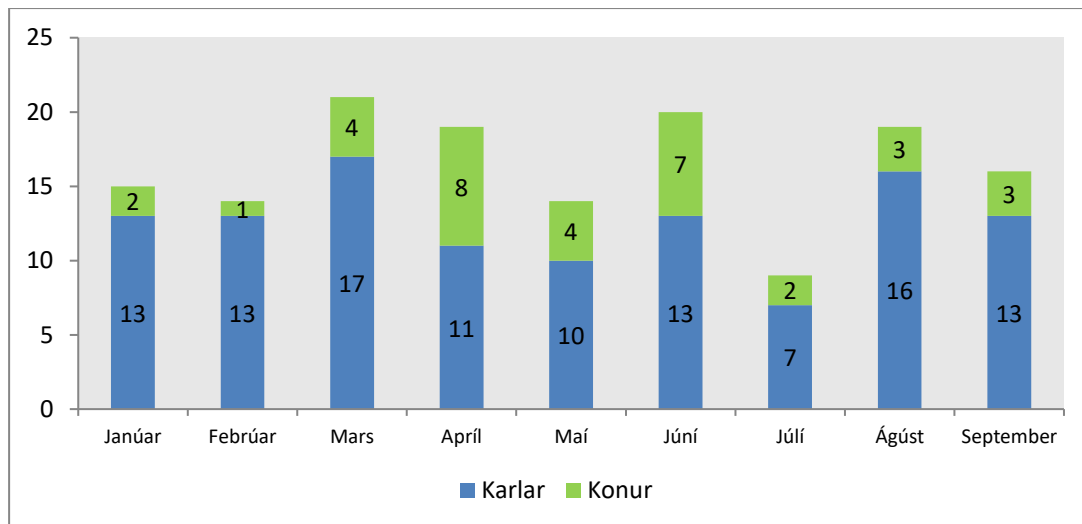


## Tölulegar upplýsingar velferðarsviðs Reykjavíkurborgar um útköll/tilkynningar vegna heimilisofbeldis 2024

Frá janúar til og með september voru útköll 147 og voru karlar gerendur í 113 tilvikum og konur í 34. Í september voru 16 útköll/tilkynningar sem Reykjavíkurborg fór í og voru karlar gerendur í 13 tilvikum og konur í þremur, sjá töflu 1 og mynd 6.

Tafla 1. Fjöldi útkalla/tilkynninga árið 2024 eftir kyni gerenda

Mánuður	Kyn gerenda		
	Karlar	Konur	Samtals
Janúar	13	2	15
Febrúar	13	1	14
Mars	17	4	21
Apríl	11	8	19
Maí	10	4	14
Júní	13	7	20
Júlí	7	2	9
Ágúst	16	3	19
September	13	3	16
<b>Samtals</b>	<b>113</b>	<b>34</b>	<b>147</b>
<b>Fjöldi gerenda samtals</b>	<b>101</b>	<b>29</b>	<b>130</b>

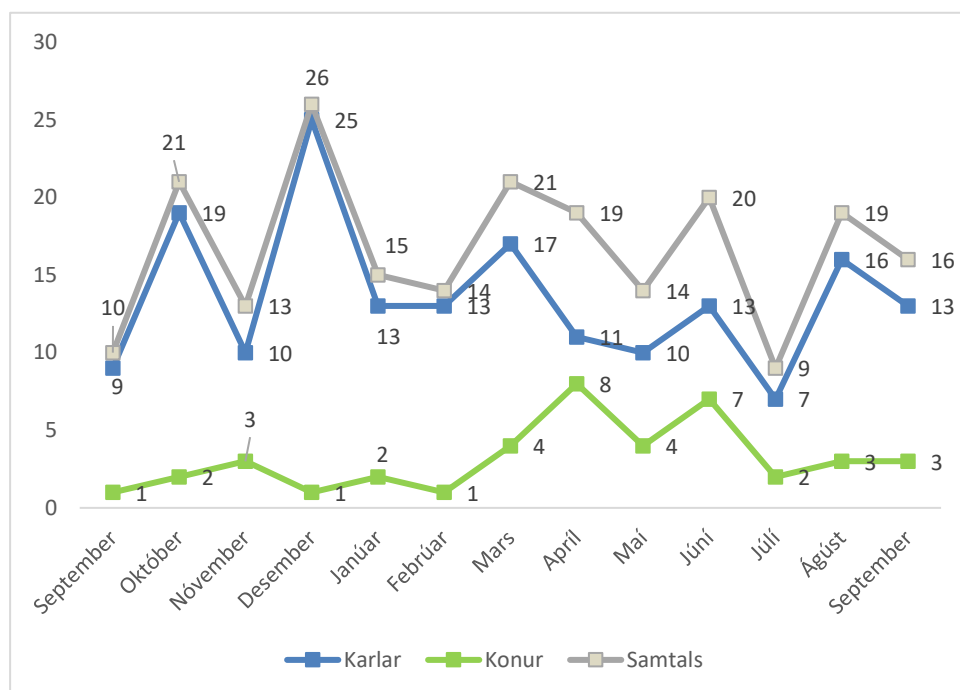


Mynd 6. Fjöldi útkalla/tilkynninga árið 2024 eftir kyni gerenda

Síðustu 13 mánuði voru karlar gerendur í 176 tilvikum og konur í 41, samtals 217 útköll, sjá fjölda eftir mánuðum og kyni á mynd 7.

Yfir jafn langt tímabil, 13 mánuði, ári fyrr eða frá september 2022 til og með september 2023 voru karlar gerendur í 168 útköllum og konur í 40, samtals 208 útköll.

Síðustu þrjá mánuði frá júlí til og með september 2024 voru útköllin 44. Í sömu mánuðum ári fyrr eða frá júlí til og með september 2023 voru þau 49.



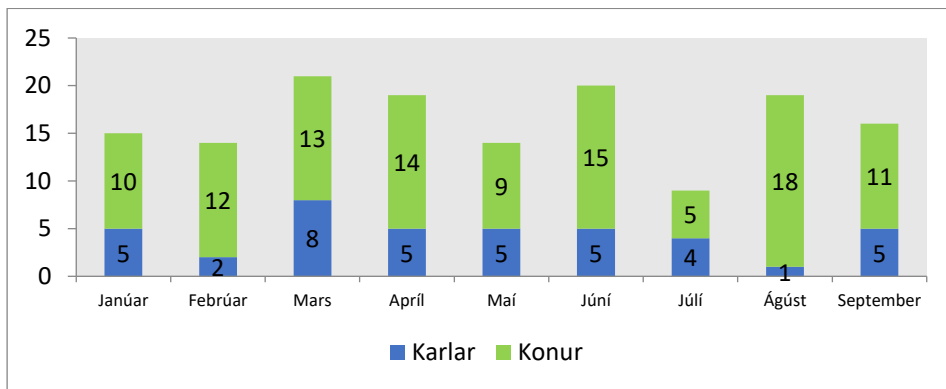
### Mynd 7. Fjöldi tilkynninga síðustu 13 mánuði eftir kyni gerenda

Eins og áður segir voru í september 16 útköll/tilkynningar. Konur voru brotabolar í 11 tilvikum og karlar í fimm, sjá töflu 2 og mynd 8.

Á árinu voru tveir brotabolar umsækjendur um alþjóðlega vernd, ein kona og einn karl.

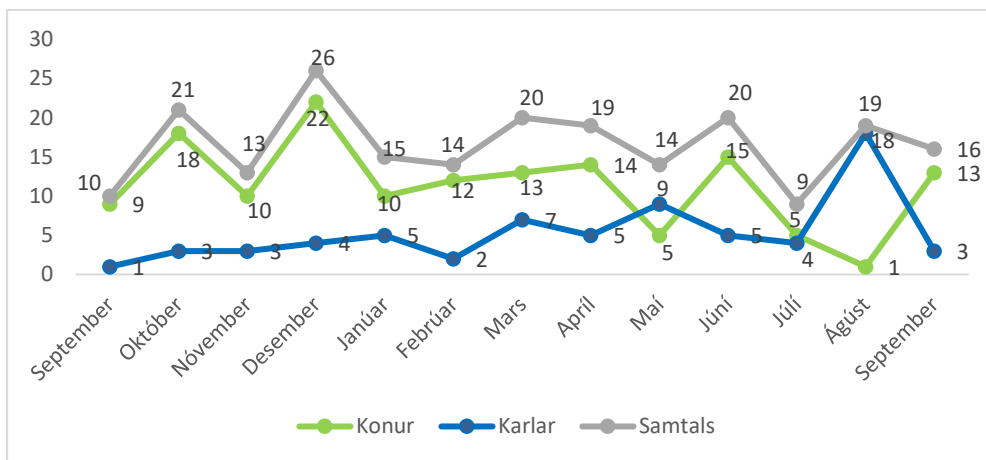
Tafla 2. Fjöldi útkalla/tilkynninga árið 2024 eftir kyni brotabola

Mánuður	Kyn brotabola		
	Karlar	Konur	Samtals
Janúar	5	10	15
Febrúar	2	12	14
Mars	8	13	21
Apríl	5	14	19
Maí	5	9	14
Júní	5	15	20
Júlí	4	5	9
Ágúst	1	18	19
September	5	11	16
<b>Samtals</b>	<b>40</b>	<b>107</b>	<b>147</b>
<b>Fjöldi þolenda samtals</b>	<b>36</b>	<b>101</b>	<b>137</b>
<b>Þar af fjöldi hælisleitenda án kennitölu</b>	<b>1</b>	<b>1</b>	<b>2</b>



**Mynd 8. Fjöldi útkalla/tilkynninga 2024 eftir kyni brotaþola**

Síðustu 13 mánuði voru konur brotaþolar í 162 tilvikum en karlar í 58 tilvikum samtals 220 útköll/tilvik, sjá fjölda brotaþola eftir mánuðum og kyni á mynd 9.



**Mynd 9. Fjöldi útkalla/tilkynninga síðustu 13 mánuði eftir kyni brotaþola**

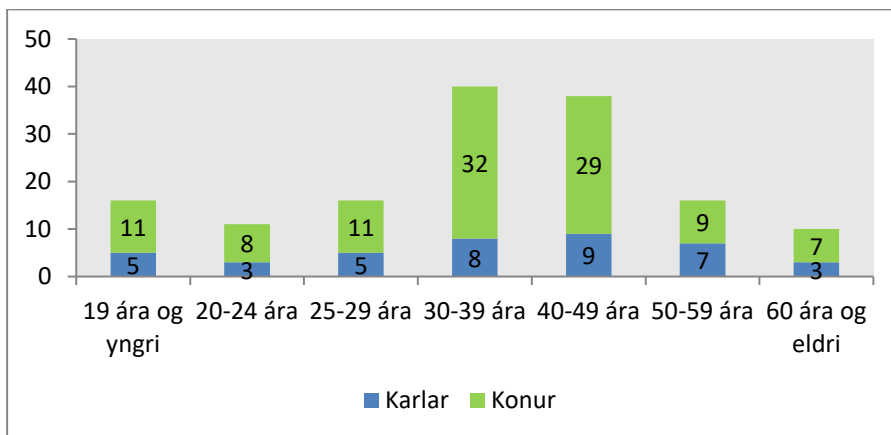
Barnavernd Reykjavíkurborgar fer með lögreglunni í útköll vegna heimilisofbeldis þegar börn eru á heimilinu og ráðgjafi frá velferðarsviði Reykjavíkurborgar sem styður við brotaþola. Ráðgjafinn er einnig kallaður til þegar engin börn eru á staðnum ef heimilisfólk þiggur þá þjónustu. Í töflu 3 sést hlutfall útkalla sem borgin fer í af þeim útköllum sem lögreglan fer í.

**Tafla 3. Fjöldi útkalla lögreglu og Reykjavíkurborgar og hlutfall útkalla/tilkynninga sem starfsfólk borgarinnar fór í af útköllum lögreglunnar 2023 og það sem af er 2024**

	Lögreglan	Rvk.	% Rvk. af útköllum lögreglu
janúar	47	15	32
febrúar	41	19	46
mars	36	20	56
apríl	48	23	48
maí	30	16	53
júní	44	18	41
júlí	42	21	50

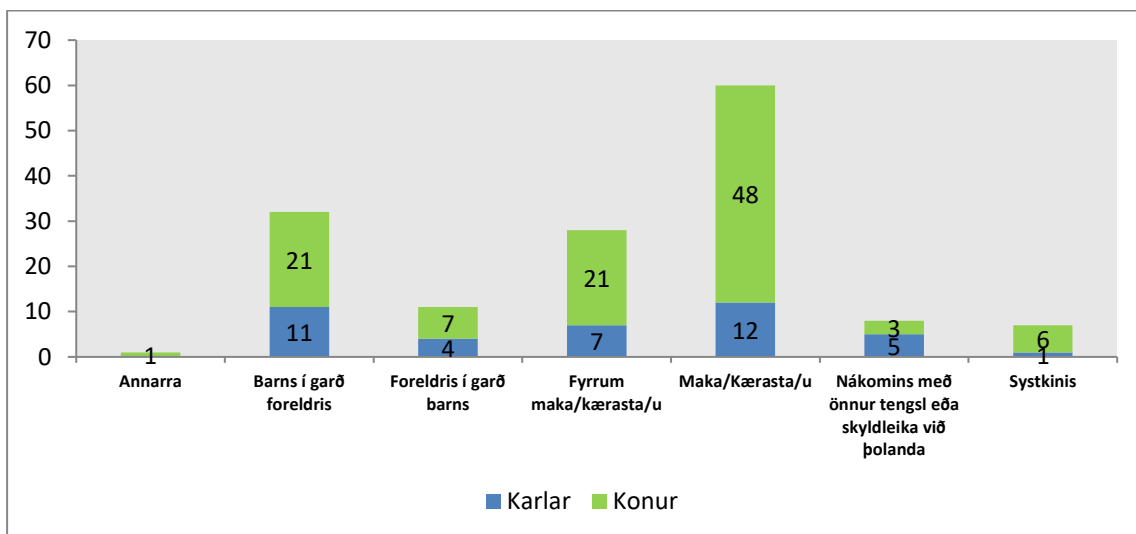
Ágúst	45	18	40
September	29	10	34
Október	47	21	45
Nóvember	41	13	32
Desember	44	26	59
Janúar	43	15	35
Febrúar	36	14	39
Mars	49	21	43
Apríl	35	19	54
Maí	45	14	31
Júní	45	20	44
Júlí	42	9	21
Ágúst	40	19	48
September	36	16	44

Mynd 10 sýnir fjölda útkalla, sem Reykjavíkurborg fór í, eftir kyni og aldri brotþola 2024.



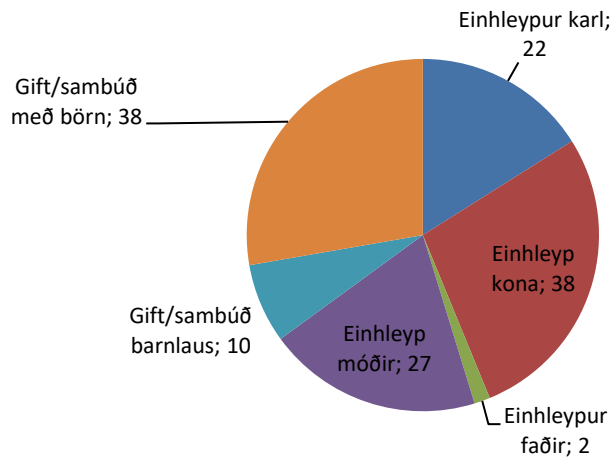
**Mynd 10. Fjöldi útkalla/tilkynninga 2024 eftir kyni og aldri brotþola sem Reykjavíkurborg fór í**

Mynd 11 sýnir ofbeldi af hálfu hvers er um að ræða eftir kyni brotþola eða tengsl gerenda og brotþola eftir kyni brotþola.



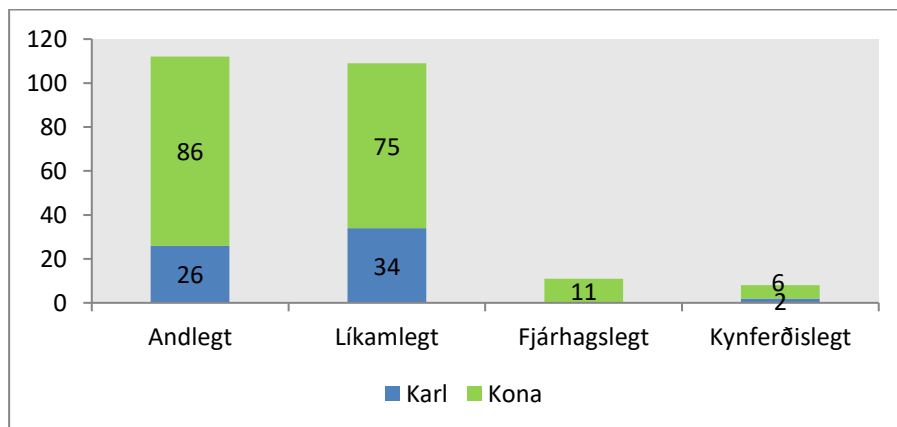
**Mynd 11. Tengsl gerenda og brotþola eftir kyni brotþola 2024, útköll Reykjavíkurborgar**

Mynd 12 sýnir fjölda brotþola eftir fjölskyldugerð 2024, sem Reykjavíkurborg fór í útkall vegna.



**Mynd 12. Fjöldi brotþola eftir fjölskyldugerð 2024**

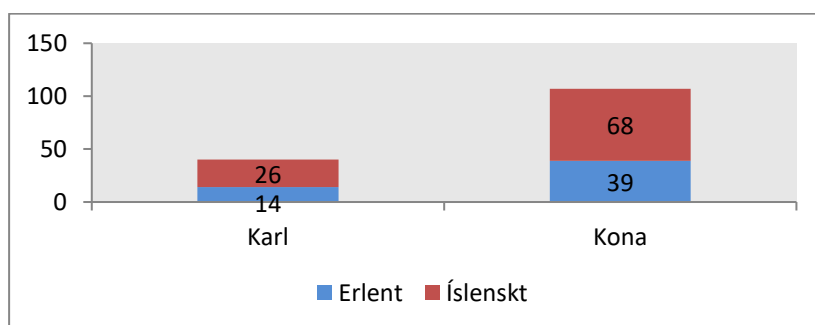
Mynd 13 sýnir tegund ofbeldis eftir kyni brotþola. Andlegt ofbeldi er tilgreint í 112 tilvikum þar af eru 86 konur brotþolar og 26 karlar. Líkamlegt ofbeldi er tilgreint í 109 tilvikum þar af eru 75 konur brotþolar og 34 karlar. Í ellefu tilvikum var um fjárhagslegt ofbeldi að ræða og voru allir brotþolar konur. Kynferðislegt ofbeldi var tilgreint í átta tilvikum og voru sex brotþolar konur og tveir karlar. Hver brotþoli getur orðið fyrir fleiri en einni tegund ofbeldis.



**Mynd 13. Tegund ofbeldis eftir kyni brotþola 2024**

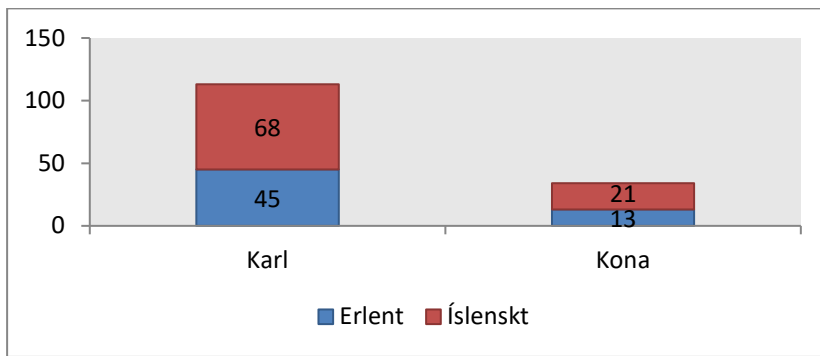
Mynd 14 sýnir fjölda gerenda eftir kyni og því hvort brotþoli er með íslenskt eða erlent ríkisfang.

Mynd 15 sýnir fjölda brotþola eftir kyni og hvort ríkisfang er íslenskt eða erlent.



**Mynd 14. Ríkisfang gerenda 2024, íslenskt/erlent, eftir kyni**



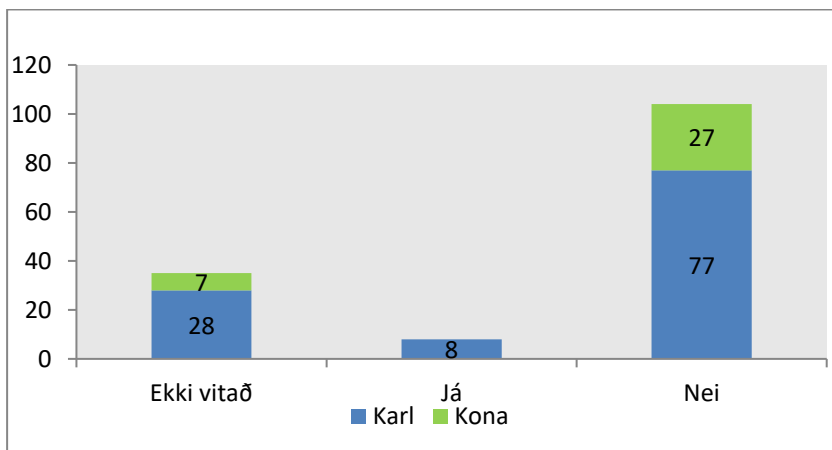


**Mynd 15. Ríkisfang brotþola, íslenskt/erlent, eftir kyni 2024**

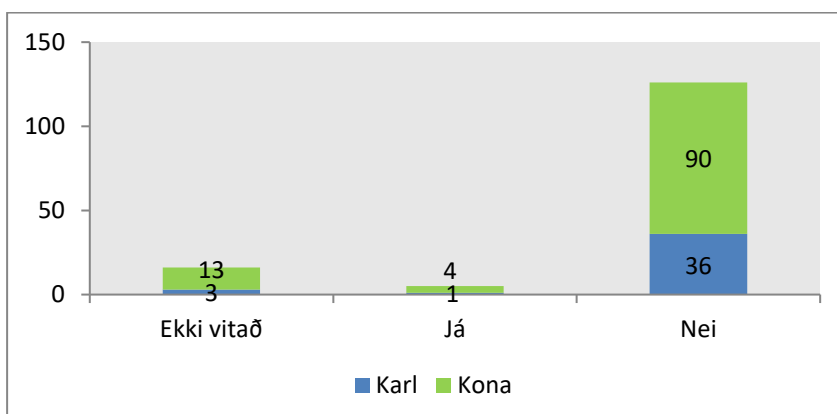
Mynd 16 sýnir fjölda fatlaðra og ófatlaðra gerenda eftir kyni. Átta gerendur voru fatlaðir, allt karlar.

Mynd 17 sýnir fjölda fatlaðra og ófatlaðra brotþola eftir kyni. Fimm brotþolar voru fatlaðir, fjórar konur og einn karl.

Þessar tölur byggja á mati í útkalli, á því hvort brotþoli og gerendur séu með fötlun eða ekki. Það má ætla að fleiri brotþolar og gerendur séu með fötlun en fram kemur í þessum tölum.

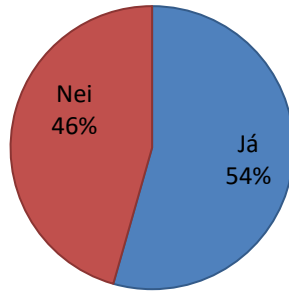


**Mynd 16. Fjöldi fatlaðra og ófatlaðra gerenda eftir kyni 2024**

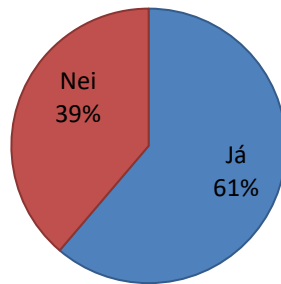


**Mynd 17. Fjöldi fatlaðra og ófatlaðra brotþola eftir kyni 2024**

Börn voru á vettvangi í 54% útkalla 2024, sjá mynd 18 og börn voru í 61% tilvika með lögheimili hjá gerendum/brotþolum, sjá mynd 19.



**Mynd 18. Hlutfall þeirra útkalla þegar börn voru/voru ekki á vettvangi 2024**



**Mynd 19. Hlutfall þeirra útkalla þegar börn voru/voru ekki með lögheimili á vettvangi 2024**