

Neyðarstjórn

Reykjavíkurborgar

Viðbragðsáætlun

Útgáfa 1.3

Almannavarnanefnd höfuðborgarsvæðisins
Slökkvilið höfuðborgarsvæðisins

28. ágúst 2024



1.	INNGANGUR	3
2.	STAÐHÆTTIR OG HÆTTUMAT	5
3.	SKILGREININGAR	7
4.	VIRKJUN, BOÐUN OG AFBOÐUN	10
5.	STJÓRNKERFI	11
6.	STARFSAÐSTAÐA OG SKIPULAG	14
7.	STARFSEMI REYKJAVÍKURBORGAR, SAMFÉLAGSLEGA MIKILVÆG STARFSEMI	17
	FAGSVIÐ	18
	<i>Skóla- og frístundasvið</i>	18
	<i>Velferðarsvið</i>	20
	<i>Umhverfis- og skipulagssvið</i>	22
	<i>Menningar- og íþróttasvið</i>	24
	KJARNASVIÐ	26
	<i>Fjármála- og áhættustýringarsvið</i>	26
	<i>Þjónustu- og nýsköpunarsvið</i>	27
	<i>Mannauðs- og starfsumhverfissvið</i>	28
	MIÐLÆG STJÓRNSÝSLA	29
8.	VERKEFNI NEYÐARSTJÓRNAR	30
9.	SAMSKIPTALEIÐIR OG FJARSKIPTI	31
10.	DREIFINGARLISTI	33
11.	BREYTINGASAGA	34
12.	FYLGISKJÖL	35

1. Inngangur

Viðbragðsáætlun þessi fjallar um neyðarstjórn Reykjavíkurborgar sem skipuð er með erindisbréfi. Áætlunin er unnin í samstarfi við Slökkvilið höfuðborgarsvæðisins og almannavarnir á höfuðborgarsvæðinu.

Auk þess að vera viðbragðsáætlun á almannavarnatímum, það er þegar búið er að lýsa yfir almannavarastigi, er áætlunin einnig virkjuð við þau tilfelli sem falla undir daglegt viðbragð á hefðbundnum tímum ef þess gerist þörf.

Til að undirbúa sveitarstjórnir sem best fyrir hlutverk sitt í almannavarnakerfinu hafa sveitarfélögin á höfuðborgarsvæðinu skipað neyðarstjórn í hverju sveitarfélagi. Er það ekki síst til að tryggja að ákvörðunarvald og stjórnun liggi áfram hjá sveitarfélaginu þrátt fyrir að búið sé að lýsa yfir almannavarnarástandi.

Með því er forgangsröðun, samhæfing og samræming innan sveitarfélagsins tryggð, með hagsmuni íbúanna allra að leiðarljósi. Tæknilegra, hraðara og flóknara samfélag, auknar kröfur um tryggt og öruggt samfélag, aukið og samhæft upplýsingaflæði og skjót og örugg viðbrögð við ýmis konar áföllum og neyðarástandi snúa að ýmsum grunnstoðum samfélagsins. Reynslan sýnir að sveitarfélög gegna þar mikilvægu hlutverki, ásamt stofnunum og þjónustuaðilum á þeirra vegum, enda oft um samfélagslega mikilvæga þjónustu að ræða.

Áætlunin byggir á fyrri viðbragðsáætlunum, s.s. varðandi heimsfaraldur influensu frá árinu 2009. Þessi áætlun tekur hinsvegar ekki á sérstökum atburði, heldur fjallar almennt um skipulag, virkjun, samhæfingu og stjórn aðgerða hjá Reykjavíkurborg við hvaða áfalli, hættu- og neyðarástandi sem upp getur komið, hvort sem það er skilgreint sem formlegt almannavarnaástand eða ekki.

Til að tryggja sem best samfelldan rekstur (órofna starfsemi) Reykjavíkurborgar þarf að liggja fyrir á hverjum tíma skilgreining á því hvað telst samfélagslega mikilvæg þjónusta og hvernig hana á að tryggja sem best. Þannig þurfa fagsvið, kjarnasvið og miðlæg stjórnsýsla ásamt þeim starfseiningum sem þeim tilheyra að gera sínar eigin áætlanir. Í þeim þarf að koma fram til hvaða ráðstafana og viðbragða er áætlað að grípa vegna áfalla og neyðarástands. Þar þarf að koma fram forgangsröðun verkefna með tilliti til samfélagslega mikilvægrar þjónustu.

Áætlunin er unnin í samræmi við stigskiptingu og tilmæli almannavarna. Við gerð áætlunarinnar er m.a. stuðst við sveitarstjórnarlög¹, lög um almannavarnir nr. 82/2008², lög um sóttvarnir nr. 19/1997³ og reglugerð um flokkun almannavarnastiga nr. 650/2009⁴. Kaflaskipting og almenn uppbygging áætlunarinnar byggir á áætlunum almannavarna.

Ábyrgð á áætlun þessari ber borgarstjóri. Áætlunin er lögð fyrir framkvæmdastjóra almannavarnanefndar höfuðborgarsvæðisins og borgarstjóra til samþykkis og undirritunar. Áætlunin er lögð fyrir borgarráð til kynningar.

Þegar vísað er í ákveðin starfsheiti í áætluninni þá felur það í sér að átt er við viðkomandi starfsheiti eða staðgengil viðkomandi starfsheitis. Þegar um er að ræða borgarstjóra er átt við formann neyðarstjórnar Reykjavíkurborgar. Þegar um er að ræða slökkviliðsstjóra er átt við framkvæmdastjóra almannavarna á höfuðborgarsvæðinu.

¹ <https://www.althingi.is/lagas/nuna/2011138.html>

² <https://www.althingi.is/lagas/nuna/2008082.html>

³ <https://www.althingi.is/lagas/nuna/1997019.html>


⁴ <https://www.reglugerd.is/reglugerdir/allar/nr/650-2009>

Ekki er um endanleg fyrirmæli að ræða og getur borgarstjóri ákveðið breytta starfstilhögun með tilliti til aðstæðna hverju sinni.

Áætlunin skal endurskoðuð a.m.k. á fjögurra ára fresti en yfirfarin árlega, t.d. hvað varðar boðleiðir, gátlista og starfssvæði innan Reykjavíkurborgar. Þar að auki skal borgarstjórn yfirfara áætlunina við upphaf nýs kjörtímabils.

Áætlunin skal vera aðgengileg starfsfólki Reykjavíkurborgar á innri vef borgarinnar og gera grein fyrir hlutverki og tilgangi neyðarstjórnar á ytri vef.

Reykjavík 28.08.2024



Borgarstjóri



Framkvæmdastjóri AHS

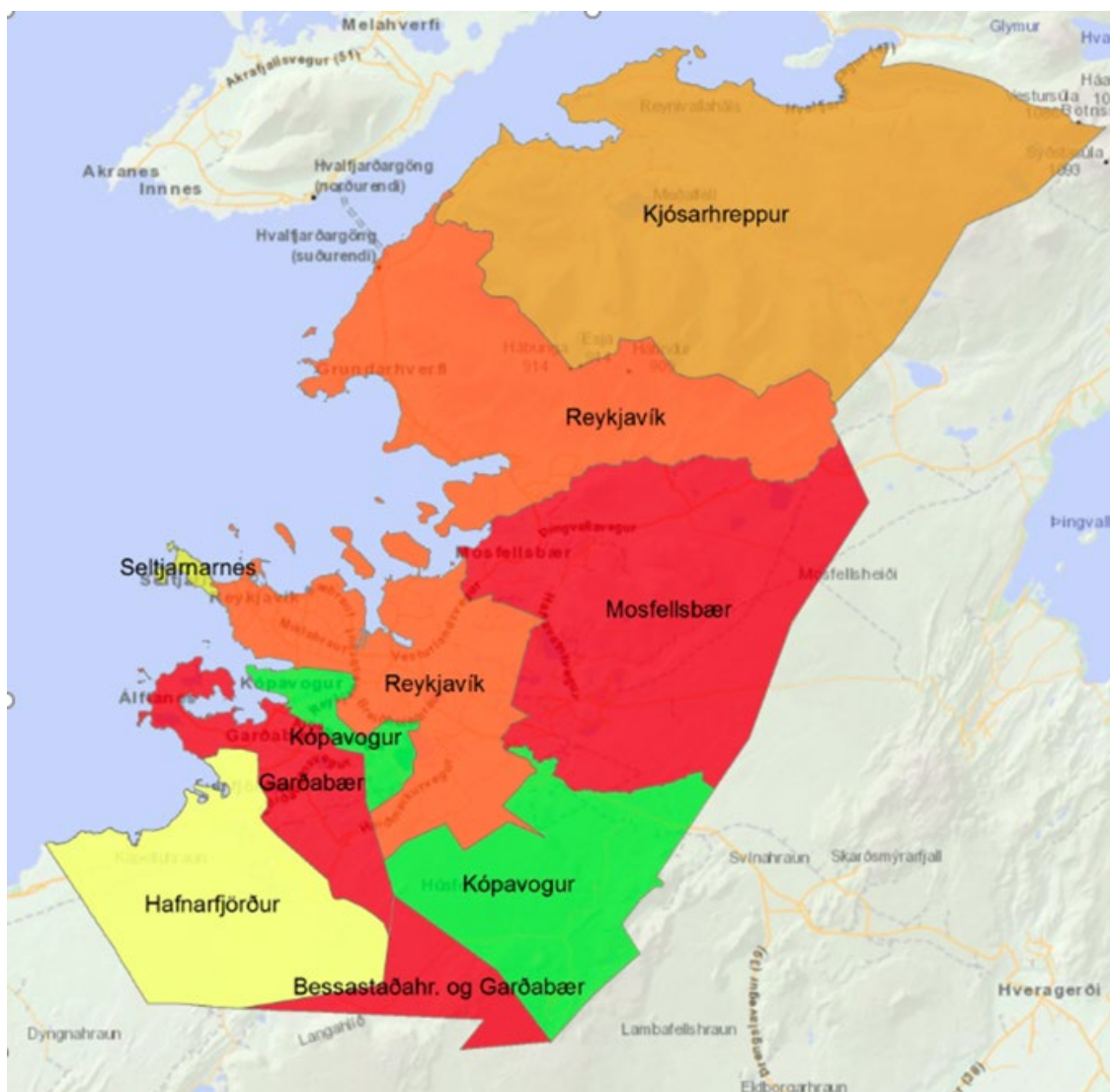
2. Staðhættir og hættumat

Sveitarfélögin

Sveitarfélögin á höfuðborgarsvæðinu eru sex talsins, Reykjavík, Kópavogur, Hafnarfjörður, Garðabær, Seltjarnarnes og Mosfellsbær. Þau standa að sameiginlegu slökkviliði, lögreglu og sameiginlegri almannavarnanefnd. Áætlun þessi byggir á þeirri samvinnu og er gerð á grundvelli samþykpta almannavarnanefndarinnar.

Sveitarfélag	Íbúafjöldi	Ferkílómetrar
Reykjavík	136.894	246 km ²
Kópavogur	39.335	113 km ²
Hafnarfjörður	30.616	130 km ²
Garðabær	19.088	46 km ²
Seltjarnarnes	4.572	2,9 km ²
Mosfellsbær	13.403	188 km ²

Tafla 1. Sveitarfélögin, stærð og íbúafjöldi 1. janúar 2024 samkvæmt Hagstofu Íslands.



Mynd 1. Kort af höfuðborgarsvæðinu

Hættumat

Samkvæmt lögum um almannavarnir skulu almannavarnanefndir vinna að gerð hættumats í umdæmum sínum ásamt því að meta áfallapol.

Almannavarnanefnd höfuðborgarsvæðisins hefur fjórum sinnum látið gera áhættugreiningu á höfuðborgarsvæðinu frá því að hún var stofnuð:

- 2002 Áhættugreining fyrir höfuðborgarsvæðið, skýrsla um undirbúning áhættumats.
- 2005 Sviðsmyndagreining.
- 2011 Áhættumat fyrir höfuðborgarsvæðið. Áhættumat fyrir hvert sveitarfélag fyrir sig ásamt heildaráhættumati.
- 2014 Hættumat fyrir höfuðborgarsvæðið.

Stefnt er á að endurskoða hættumat frá 2014 á þessu kjörtímabili.

3. Skilgreiningar

Í þessum kafla er farið yfir reglur sem lagðar eru til grundvallar almannavarnaskipulaginu og almannavarnastigs. Lögð er áhersla á að almannavarnaástandi þarf ekki að hafa verið formlega lýst yfir til að áætlun þessi sé virkjuð. Í lok kaflans eru almennar skilgreiningar og skammstafanir.

Grundvallarreglur almannavarna

Í greinargerð með frumvarpi með almannavarnalögunum var lögð áhersla á að við útfærslu á almannavarnaskipulagi verði eftirfarandi reglur lagðar til grundvallar.

Sviðsábyrgðarreglan	Sá aðili sem fer venjulega með stjórn tiltekins sviðs samfélagsins, tiltekins svæðis eða umdæmis skal skipuleggja viðbrögð og koma að stjórn aðgerða þegar hættu ber að höndum.
Grenndarreglan	Staðbundin stjórnvöld undirbúa fyrirbyggjandi ráðstafanir og viðbragðsáætlanir.
Samkvæmnisreglan	Á hættutímum sér yfirvald eða stofnun um björgunarstörf á verksviði sínu.
Samræmingarreglan	Allir viðbragðsaðilar samhæfa störf sín við undirbúning á aðgerðum vegna hættuástands þannig að búnaður og mannaflí sé nýttur á árangursríkan hátt.

Tafla 2. Grundvallarreglur almannavarna

Þessar grundvallarreglur eru reglur sem sveitarfélögin ætla einnig að leggja til grundvallar við sitt stjórnskipulag við áföll og neyðarástand. Stuðst er við þessar reglur í öllu starfi neyðarstjórna, og því mikilvægt fyrir fulltrúa í neyðarstjórn að þekkja til þessara reglna og vera meðvituð um þær.

Almannavarnastig og umfang aðgerða

Viðbragðsaðilar hafa komið sér saman um þrjú almannavarnastig og fjóra liti sem tákna umfang allra neyðaraðgerða. Almannavarnastigin og umfangið koma fram í reglugerð um flokkun almannavarnastiga nr. 650/2009.

Almannavarnastig skilgreina alvarleika og umfang þeirrar hættu sem steðjar að. Þau eru þrjú, **óvissustig**, **hættustig** og **neyðarstig**. Umfang viðbragða, þ.e. fjöldi þeirra eininga sem virkjaðar eru í hvert sinn, þörf fyrir víðtæka samhæfingu og fjölda stjórnstiga, er svo skilgreint nánar á hverju almannavarnastigi með fjórum litum, grænum, gulum, rauðum og svörtum, sjá mynd 2.

Ríkislögreglustjóri tekur ákvörðun um almannavarnastig hverju sinni í samráði við viðkomandi lögreglustjóra ef unnt er og tilkynnir það dómsmálaráðherra. Heimilt er að lýsa yfir almannavarnaástandi þegar neyðarástand er líklegt, er yfirvofandi eða ríkir eða sambærilegar aðstæður eru fyrir hendi.

Stig alvarleika eru óvissustig, hættustig og neyðarstig.

Í uppfræðum lögum frá 2022 bættist við skilgreining um Hættustund. En hættustund samkvæmt lögum hefst þegar hættustigi eða neyðarstigi almannavarna er lýst yfir og lýkur þegar hættustigi eða neyðarstigi er aflýst.

Um óvissustig er að ræða:

- Þegar afla þarf upplýsinga um fólk sem óvissa ríkir um.

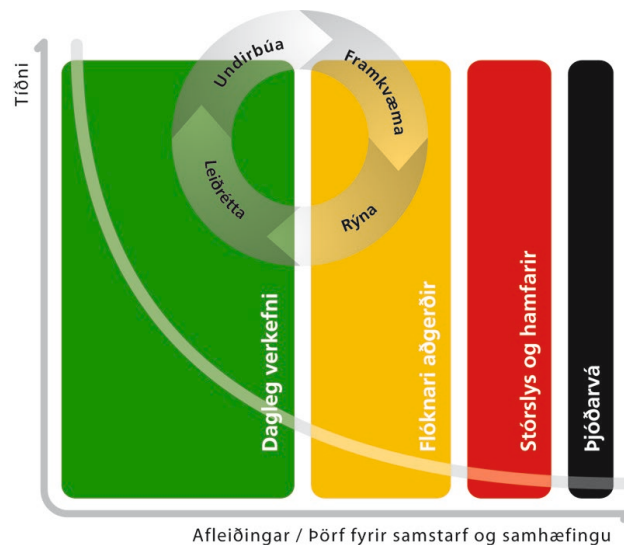
- Þegar skip, loftfar eða fólk hafa ekki komið fram á ákvörðunarstað eða ekkert heyrst frá þeim í tiltekinn tíma.
- Þar sem óvissa ríkir um öryggi skips eða loftfars og þeirra sem í því eru.
- Þegar grunur vaknar um að eitthvað sé að gerast af náttúru- eða mannavöldum sem á síðari stigum gæti leitt til þess að heilsu og öryggi fólks, umhverfis eða byggðar sé ógnað.
- Þegar sóttvarnaryfirvöld meta þörf á að hefja undirbúning að viðbúnaði vegna farsóttar samkvæmt ráðleggingum Alþjóða heilbrigðisstofnunarinnar (WHO).

Um hættustig er að ræða:

- Þegar hefja þarf eftirgrennslan eftir fólki sem óttast er um.
- Þegar tilraunir til að ná sambandi við skip, loftfar eða fólk hafa ekki borið árangur.
- Þegar upplýsingar hafa borist sem gefa til kynna að sjóhæfni skips sé takmörkuð, flughæfni loftfars skert og fólk í vanda statt, þó ekki svo alvarlegar að líkur séu á neyðarástandi.
- Ef heilsu og öryggi manna, umhverfis eða byggðar er ógnað af náttúru- eða mannavöldum þó ekki svo alvarlegar að um neyðarástand sé að ræða.
- Ef auka þarf viðbúnað og sóttvarnarráðstafanir vegna yfirvofandi farsóttar.

Um neyðarstig er að ræða:

- Þegar viðhafa þarf tafarlaus viðbrögð vegna fólks sem óttast er um.
- Þegar ítrekaðar tilraunir til að hafa samband við skip, loftfar eða fólk hafa reynst árangurslausar og óttast er að viðkomandi sé í neyð.
- Þegar staðfestar upplýsingar hafa borist um að skip, loftfar eða fólk séu í neyð eða yfirvofandi hættu og þarfnist tafarlausrar aðstoðar.
- Þegar slys eða hamfarir hafa orðið eða þegar heilbrigðisöryggi fólks er ógnað svo sem vegna farsóttar.



Mynd 2. Umfang aðgerða, þörf á samstarfi og samhæfingu

Grænt - dagleg verkefni

Slysi eða atburði er sinnt af fáum viðbragðsaðilum eða stofnunum þar sem dagleg skipan mála á viðbúnaði er nægjanleg til þess að eiga við verkefnið.

Gult - stærri og flóknari aðgerðir

Alvarlegt slys eða atburður svo sem leit á einu svæði eða þörf er á að margir viðbragðsaðilar eða stofnanir sinni verkefninu.

Rautt - stórslys og hamfarir

Mjög umfangsmikið slys eða atburður svo sem leit eða björgun við erfiðar aðstæður eða á mörgum svæðum. Þörf á aðkomu mikils fjölda viðbragðsaðila eða stofnana og aukin þörf á samhæfingu og stjórnskipulagi almannavarna.

Svart - þjóðarvá

Þjóðarvá; hamfarir eða atburðir sem hafa áhrif á mörg umdæmi á sama tíma.

3.1 Skammstafanir og orðskýringar

Hér að neðan eru helstu skammstafanir sem notaðar eru í almannavarnaáætlunum.

AST	Aðgerðastjórn
AVD	Almannavarnadeild
AHS	Almannavarnanefnd höfuðborgarsvæðisins
LL	Landlæknisembættið
LRH	Lögreglan á höfuðborgarsvæðinu
RLS	Ríkislögreglustjóri
RÚV	Ríkisútvarpið
SÁBF	Stjórnun-Áætlun-Bjargir-Framkvæmd, meginverkpættir verkþáttaskipurits viðbragðsaðila
SHS	Slökkvilið höfuðborgarsvæðisins
SST	Samhæfingarstöðin, Skógarhlíð
VST	Vettvangsstjórn
AST	Aðgerðastjórn
NST	Neyðarstjórn
NL	Neyðarlínan 112
RKÍ	Rauði krossinn á Íslandi
SL	Slysavarnarfélagið Landsbjörg

Tafla 3. Skammstafanir og orðskýringar

4. Virkjun, boðun og afboðun

Virkjun

Áætlun þessi byggir á því að neyðarstjórn Reykjavíkurborgar sé kölluð saman við yfirvofandi vá, slys eða annan atburð sem hefur áhrif á sveitarfélagið, stofnanir og þjónustu þess og/eða íbúana. Þeir sem hafa heimild til að virkja neyðarstjórn Reykjavíkurborgar eru:

- Borgarstjóri (í forföllum staðgengill hans).
- Starfsmaður neyðarstjórnar.
- Slökkvilið höfuðborgarsvæðisins, slökkviliðsstjóri.
- Lögreglan á höfuðborgarsvæðinu, lögreglustjóri.
- Aðgerðastjórn höfuðborgarsvæðisins, aðgerðastjóri.

Borgarstjóri (í forföllum staðgenglar hans) bera ábyrgð á að boða og/eða upplýsa borgarstjórn og/eða aðra stjórnendur Reykjavíkurborgar sem þeir telja að þurfi að koma að eða vera upplýstir um virkjun neyðarstjórnarinnar, stöðu mála og helstu verkefni. Neyðarstjórn kallar til sín þá sem hún telur að þurfi að koma að aðgerðum.

Boðun og boðunarlistar

Boðun neyðarstjórna sveitarfélaganna fer fram í gegnum boðunarkerfi Neyðarlínunnar, Bjargir, 112. Vakthafandi stoðdeildarmaður SHS (innri stjórnandi) eða slökkviliðsstjóri getur haft milligöngu um boðunina en hann skal ávallt vera upplýstur um hana og ber ábyrgð á því að upplýsa og fylgja eftir boðuninni hverju sinni. Ósk um virkjun neyðarstjórnar berst til Neyðarlínu, 112. Komi beiðni frá öðrum en stoðdeildarmanni SHS þarf Neyðarlínan að staðfesta beiðnina við stoðdeildarmann SHS og upplýsa slökkviliðsstjóra. SHS heldur utan um skrár neyðarstjórnanna í Björgum. Hvert sveitarfélag ber ábyrgð á því að tilkynna til SHS um breytingar sem hafa áhrif á boðun neyðarstjórnar sveitarfélagsins. Sé þetta ekki gert jafnóðum er mikilvægt að yfirferð eigi sér stað að minnsta kosti árlega, þegar nöfn og símanúmer annarra eru uppfærð. Gert er ráð fyrir að starfsmaður neyðarstjórnar hafi það hlutverk og sé tengiliður við deildarstjóra AHS vegna þessa.

Upplýsingaflæði

Þegar neyðarstjórn er virkjuð ber hún ábyrgð á að upplýsa viðeigandi aðila um stöðu mála og aðgerðir innan Reykjavíkurborgar og tryggir stöðugt upplýsingaflæði, eftir því sem atburðarás vindur fram.

Stjórnendur sviða og starfseininga upplýsa starfsmenn og þá er málið varðar eftir ákvörðun neyðarstjórnar. Stjórnendur og millistjórnendur starfa með óbreyttum hætti samkvæmt starfslýsingum nema viðbragðsáætlun þeirra og/eða fyrirmæli frá neyðarstjórn kveði á um annað.

Upplýsingar um að neyðarstjórn sé orðin starfshæf skal tilkynna til aðgerðastjórnar í gegnum slökkviliðsstjóra sem upplýsir þá viðbragðsaðila sem koma að málinu, s.s. lögreglu.

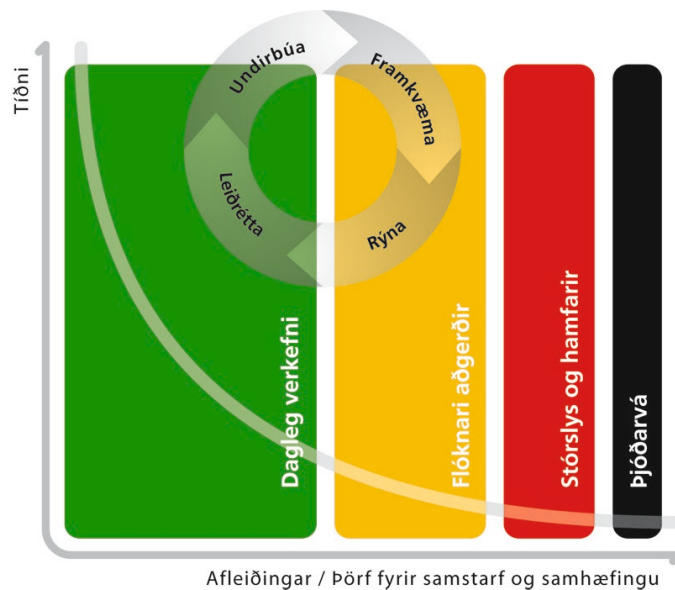
Afboðun

Um leið og ljóst er að ekki þarf allar þær bjargir sem virkjaðar eru samkvæmt áætluninni skal upplýsa stjórnendur um breytt viðbragð. Stjórnendur sjá um að tilkynna sínu starfsfólki um breytingarnar. Sé neyðarstjórn afboðuð eða ákveðið að hætta störfum verður hún að tilkynna það til aðgerðastjórnar í gegnum slökkviliðsstjóra, ásamt því að tilkynna það til þeirra stjórnenda og starfseininga Reykjavíkurborgar sem hafa verið virkjaðar og/eða upplýstar.

5. Stjórnkerfi

Sveitarfélög byggja daglegt starf sitt á ákveðnu stjórnskipulagi og ættu að leitast við að það stjórnkerfi haldi sér eins og hægt er við áföll og/eða neyðarástand. Það er í samræmi við grunnreglurnar fjórar; sviðsábyrgðar-, grenndar-, samkvæmnis- og samræmingarreglurnar sem farið er yfir í kafla 3.

Við áföll og neyðarástand getur bæði innra og ytra umhverfi sveitarfélaganna breyst. Með innra umhverfi er átt við að sveitarfélagið gæti þurft að leggja áherslu á þjónustu sem snýr að öryggi og heilbrigði íbúanna. Þannig gæti þurft að forgangsraða verkefnum til að verja grunnstoðir í þjónustu sveitarfélagsins til að viðhalda og tryggja samfélagslega mikilvæga þjónustu. Með ytra umhverfi er átt við að stjórnkerfið almennt getur tekið breytingum, s.s. ef almannavarnaástandi er lýst yfir og ýmsir aðilar komið að ákvarðanatöku og verkefnum sem hafa áhrif og/eða snerta starfsemi sveitarfélagsins.



Mynd 3. Umfang aðgerða, þörf á samstarfi og samhæfingu

Í grófum dráttum má skipta stjórnkerfinu við áföll í tvennt eftir því hvort lýst hefur verið yfir almannavarnaástandi eða ekki. Héðan í frá verður fjallað um það á tvennan hátt:

- Áfall eða neyðarástand sem flokkast undir „daglegt ástand“.
- Áfall eða neyðarástand sem flokkast sem „almannavarnaástand“.

Nánar um þetta má sjá í kaflanum um almannavarnastig í kafla 3.

Rétt er að taka fram að innra umhverfi sveitarfélaganna ætti ekki að breytast hvort sem um er að ræða daglegt ástand eða almannavarnaástand, að öðru leyti en því að áfallið eða ástandið sem verið er að takast á við er stærra í sniðum en venjulega. Ytra umhverfið breytist hins vegar töluvert þar sem stjórnun við almannavarnaástand fer eftir almannavarnalögum.

Daglegt ástand, dagleg verkefni – grænt ástand

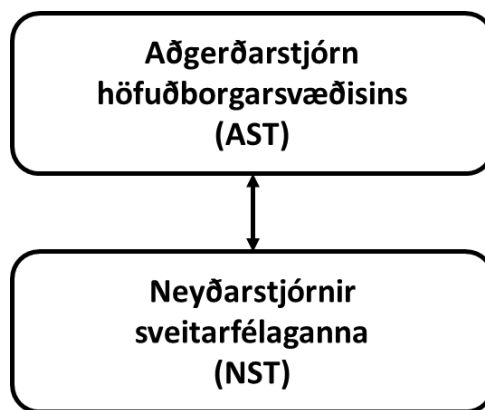
Ýmis áföll geta átt sér stað sem ekki eru þess eðlis að lýsa þurfi yfir almannavarnaástandi. Afl viðbragðsaðila og sveitarfélaga á höfuðborgarsvæðinu er gott og hefur töluverða burði til þess að takast á við dagleg verkefni sem falla undir grænt ástand.

Hver og einn aðili, m.a. sveitarfélögin, eru að vinna að sínum málum og samræming og samhæfing á sér stað með ákveðnu upplýsingaflæði milli aðila. Þarna getur verið um að ræða veikindi, óveður, bruna, eiturefnaslys, óbein áhrif af jarðhræringum s.s. gasmengun o.fl.

Í flestum tilfellum hefur atburðurinn minniháttar áhrif á skipulag sveitarfélagsins og ekki endilega nauðsynlegt að kalla neyðarstjórn saman en vegna slíkra atburða er samt sem áður mikilvægt að upplýsa neyðarstjórnina ef hægt er.

Flóknara ástand, flóknari verkefni – gult ástand

Flóknara ástand sem merkt hefur verið með gulum lit kallar á meiri samhæfingu og samstarf aðila. Hver og einn er áfram ábyrgur fyrir sinni þjónustu og sínum verkefnum en meiri þörf er á samskiptum og upplýsingaflæði er tíðara. Kölluð er saman aðgerðastjórn til að tryggja samhæfingu og samræmingu aðila. Samræmt fjarskiptakerfi er lykilatriði til að ná árangri. Hér er neyðarstjórn upplýst eftir þörfum og ef atvikið tengist sveitarfélögunum þá er þörf á virkjun að minnsta kosti ákveðinna aðila í neyðarstjórn.



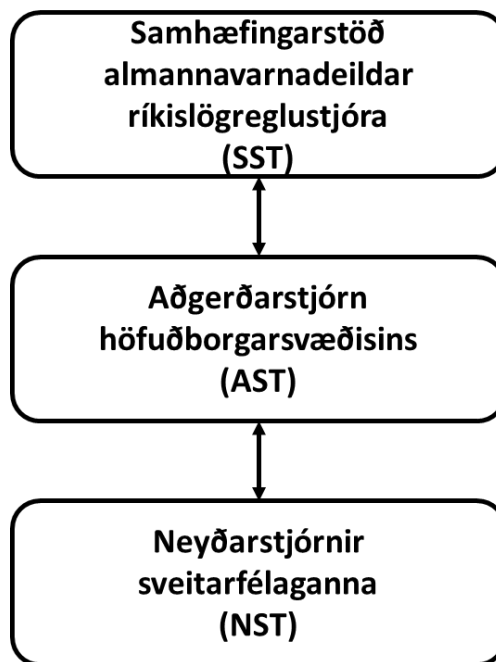
Mynd 4. Viðbragðsaðilar á höfuðborgarsvæðinu – gult ástand

Við flóknara ástand getur ríkislögreglustjóri í samstarfi við lögreglustjóra þess umdæmis sem umræðir tekið ákvörðun um að lýsa yfir almannavarnaástandi ef áfallið og/eða neyðarástandið er á mörkum þess að daglegur viðbúnaður ráði við verkefnið.

Almannavarnaástand, stórslys og hamfarir – rautt ástand

Sé lýst yfir almannavarnaástandi skv. lögum um almannavarnir breytist ytra umhverfið og stjórn-skipulagið nokkuð. Aðgerðastjórn er kölluð saman og lögreglustjóri skipar aðgerðastjóra. Neyðar-stjórn sveitarfélagsins er tengiliður við aðgerðastjórn og tekur neyðarstjórn sveitarfélagsins við fyrirmælum frá aðgerðastjórn varðandi þær ráðstafanir sem þarf að framkvæma til að fyrirbyggja eða bregðast við vá. Eins upplýsa neyðarstjórnir starfsfólk ASH um sínar ákvarðanir sem koma þeim til skila til AST. Unnið er í samræmi við grunnreglurnar fjórar og því bera sveitarfélögin ábyrgð á sinni þjónustu en geta bæði þurft að fá aðstoð til að sinna þeim og að veita öðrum aðstoð. Nái atburður til fleiri en eins sveitarfélags á höfuðborgarsvæðinu þá skiptir samhæfing og samstarf öllu og sér starfsfólk AHS um að samræma aðgerðir með sveitarfélögunum sem um ræðir.

Ef almannavarnaviðbrögðin gefa til kynna að viðbúnaður fari frá rauðum yfir í svart, þjóðarvá, þá er farið eftir sömu aðferðarfræði og á við um almannavarnaástand.



Mynd 5. Viðbragðsaðilar á höfuðborgarsvæðinu – Rautt ástand

Verksvið og ábyrgð neyðarstjórnar

Borgarstjóri fer með framkvæmdastjórn Reykjavíkurborgar ásamt borgarráði. Fagsvið, kjarnasvið, skrifstofur og fyrirtæki Reykjavíkurborgar bera hvert í sínu lagi ábyrgð á þeirri þjónustu sem þau veita. Eins og fram hefur komið ætti að leitast við að stjórnskipulag borgarinnar haldist óbreytt við áföll og/eða neyðarástand og að hver stjórnandi beri ábyrgð á sínum starfsvettvangi/sinni starfsstöð skv. hefðbundnu skipulagi.

Sé neyðarstjórn virkjuð skv. áætlun þessari getur hún gripið inn í hefðbundið skipulag og gert sértækar ráðstafanir. Neyðarstjórnin verður að vera vel upplýst um stöðu mála á hverri stundu og þess bær að taka mikilvægar ákvarðanir með skjótum hætti þegar á þarf að halda. Í alvarlegu ástandi getur neyðarstjórn þurft að taka ákvörðun um skerðingu þjónustu og niðurlagningu starfsemi sem ekki er skilgreind sem forgangsverkefni. Nauðsynlegt getur verið að bregðast við starfsmannaskorti sem getur lamað mikilvæga starfsemi og dreifingu nauðsynja og er það á ábyrgð fagsviða, kjarnasviða og skrifstofa. Í alvarlegum tilfellum getur þurft að grípa til neyðarréttar til að færa til starfsfólk til að sinna lífsnauðsynlegri þjónustu. Svið og skrifstofur borgarinnar hafa forgangsraðað starfsemi sinni út frá því hvaða verkefni eru brýnust til að halda samfélaginu gangandi.

Borgarráð veitir nauðsynlegar heimildir vegna sérstakra fjárútláta og er á neyðarstigi í viðbragðsstöðu þar sem nauðsynlegt getur verið að kalla til aukafundar. Neyðarstjórnin getur tekið ákvarðanir og stofnað til útgjalda umfram það sem segir í fjárhagsáætlun í neyðartilfellum, enda sé um slík tilfelli að ræða að afgreiðsla þeirra þoli enga bið. Aðrar stofnanir, s.s. Heilbrigðiseftirlit Reykjavíkurborgar gætu einnig þurft að vera í viðbragðsstöðu á neyðarstigi.

6. Starfsaðstaða og skipulag

Viðbragðsáætlun þessi gildir fyrir starfssvæði Reykjavíkurborgar. Íbúar voru 136.894 í ársbyrjun 2024. Starfssvæði Reykjavíkurborgar er lögsagnarumdæmi eins og það er skilgreint í lögum. Borgarstjórn Reykjavíkurborgar starfar eftir og veitir íbúum þjónustu skv. sveitarstjórnarlögum nr. 138/2011 og öðrum lögum, samþykktum og reglugerðum sem lúta að starfsemi hans.

Aðstaða neyðarstjórnar Reykjavíkur er í Ráðhúsi Reykjavíkur, nánar tiltekið á skrifstofu borgarstjóra 3. hæð, austurenda. Í Ráðhúsinu er til staðar varaafstöð ef um rafmagnsleysi er að ræða og er hún staðsett í kjallara ráðhúss. Einnig eru tvær tetrastöðvar til fjarskipta, net, símar, fastalína, tölvuskjár, langbylgjuútlit og annar búnaður, sjá lista í möppu neyðarstjórnar og á sameiginlegu drifi.

Í Borgartúni 8-16a hefur neyðarstjórn aðstöðu í Hrefnukoti, nánar tiltekið á jarðhæð, vestanmegin í þjónustuveri, inngangur merktur 12. Í Borgartúni eru tvær tetrastöðvar til fjarskipta, net, símar, fastalína, tölvuskjár, langbylgjuútlit og annar búnaður, sjá lista hjá neyðarstjórn í möppu og á sameiginlegu drifi.

Neyðarstjórn Reykjavíkurborgar 2023-2026

Aðalmenn	
Starfsheiti hjá sveitarfélaginu	
1	borgarstjóri, formaður
2	borgarritari
3	sviðsstjóri umhverfis- og skipulagssviðs
4	sviðsstjóri velferðarsviðs
5	sviðsstjóri mannauðs- og starfsumhverfissviðs
6	sviðsstjóri þjónustu- og nýsköpunarsviðs
7	sviðsstjóri skóla- og frístundasviðs
8	sviðsstjóri menningar- og íþróttasviðs
9	samskiptastjóri

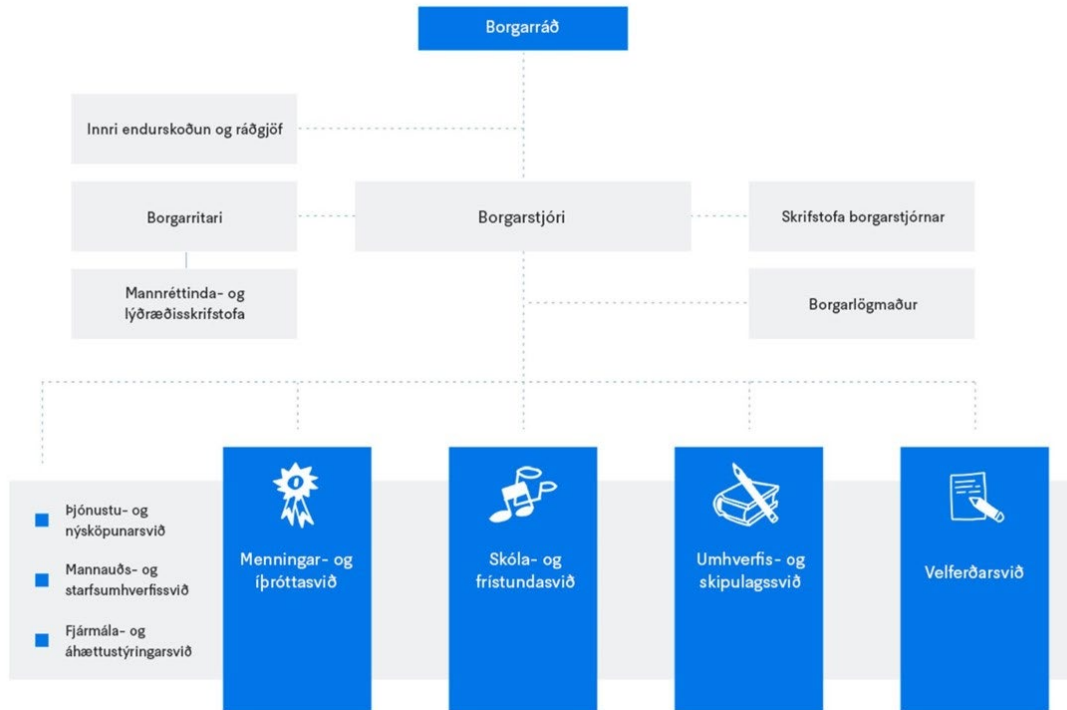
Starfsmaður	
Starfsheiti hjá sveitarfélaginu	
1	teymisstjóri skrifstofu borgarstjóra og borgarritara

Varamenn	
Starfsheiti hjá sveitarfélaginu	
1	formaður borgarráðs
2	skrifstofustjóri borgarstjórnar
3	skrifstofustjóri eignaskrifstofu
5	sviðsstjóri fjármála- og áhættustýringarsviðs
6	framkvæmdastjóri heilbrigðiseftirlits Reykjavíkurborgar
7	borgarlögmaður
8	mannréttindastjóri

Tafla 4. Skipun neyðarstjórnar Reykjavíkurborgar

Upplýsingar um nöfn, starfsheiti, netföng og símanúmer meðlima neyðarstjórnar er fylgiskjal með þessari áætlun. Fylgiskjalið þarf að uppfæra a.m.k. árlega þar sem um er að ræða grunnupplýsingar sem ávallt þurfa að vera aðgengilegar.

Skipurit Reykjavíkurborgar



Mynd 6. Skipurit Reykjavíkurborgar.

Helstu skipulagseiningar Reykjavíkurborgar

Fagsvið:

Skóla- og frístundasvið (SFS)

Velferðarsvið (VEL)

Umhverfis- og skipulagssvið (USK)

Menningar- og íþróttasvið (MÍR)

Kjarnasvið:

Fjármála- og áhættustýringarsvið (FAS)

Þjónustu- og nýsköpunarsvið (PON)

Mannauðs- og starfsumhverfissvið (MOS)

Miðlæg stjórnsýsla:

Skrifstofa borgarstjóra og borgarritara (SBB)

Embætti borgarlögmans (BLÓ)

Skrifstofa borgarstjórnar (SBS)

Mannréttinda- og lýðræðisskrifstofa (MAR)

Umfjöllun um starfsemi framangreindra eininga og forgangsverkefni á almannavarnastigi er að finna í kafla 7 ásamt tilvísunum í fylgiskjöl sem innihalda ítarupplýsingar s.s. upplýsingar um tengiliði við neyðarstjórn og yfirlit yfir starfsstöðvar og lykilaðila ásamt símanúmerum og netföngum.

Fjöldahjálparstöðvar á höfuðborgarsvæðinu

Fjöldahjálparstöðvar eru starfræktar á neyðartímum til að bjóða þolendum náttúruhamfara og annarra alvarlegra atburða öruggt skjól. Þar er þeim séð fyrir helstu grunnþörfum svo sem mat, fatnaði og húsaskjól. Einnig er gert ráð fyrir að í boði sé ýmis frekari þjónusta svo sem skyndihjálp, sálrænn stuðningur, sálgæsla, ráðgjöf og upplýsingar. Ákvörðun um opnun fjöldahjálparstöðvar og staðsetningu hennar er í höndum AST. Rauði krossinn á Íslandi heldur utan um opnun og stjórnun fjöldahjálparstöðva. Rauði krossinn á fulltrúa í aðgerðarstjórn og fara samskipti við fjöldahjálparstöðvar í gegnum AST að minnsta kosti til að byrja með. Rauði krossinn gæti þurft á aðstoð sveitarfélaganna að halda og þá berst beiðni frá AST til NST.

7. Starfsemi Reykjavíkurborgar, samfélagslega mikilvæg starfsemi

Áhersla er lögð á þá starfsemi Reykjavíkurborgar sem þarf að vera samfelld, þ.e. tryggja þarf órofna starfsemi. Jafnframt er skilgreint hvaða viðbrögð skulu vera samhæfð af hálfu neyðarstjórnar. Umsýsla málaflokka er á höndum mismunandi sviða og skrifstofa sem gera sínar eigin viðbragðsáætlanir og gátlista með áherslu á þá starfsemi sem skilgreind er sem forgangsverkefni. Í viðbragðsáætlun Reykjavíkurborgar er gerð grein fyrir forgangsverkefnum sviða og skrifstofa. Nánari upplýsingar er að finna í viðbragðsáætlun hvers sviðs eða skrifstofu fyrir sig en allar viðbragðsáætlanir sviða og skrifstofa Reykjavíkurborgar verða aðgengilegar á innri vef Reykjavíkurborgar. Ábyrgð á viðbragðsáætlun og fylgiskjölum tengdum henni ber viðkomandi sviðsstjóri eða skrifstofustjóri.

Upplýsingar um tengiliði sviða við neyðarstjórn Reykjavíkurborgar og upplýsingar um lykilaðila innan sviðs, starfsstöðvar og staðsetningu þeirra ásamt símanúmerum og netföngum eru fylgiskjöl með þessari áætlun. Fylgiskjölin þarf að uppfæra a.m.k. árlega þar sem þau eru grunnupplýsingar sem ávallt þurfa að vera aðgengilegar fyrir neyðarstjórn, ásamt gátlistum.

Fagsvið

Undir Reykjavíkurborg heyra fjögur fagsvið sem gegna samfélagslega mikilvægum hlutverkum. Hér að neðan má finna stuttar lýsingar á hlutverkum þeirra og þjónustu þeirra sem haldast þarf órofin hvort sem búið sé að lýsa yfir almannavarnaástandi eða á hefðbundnum tímum líkt og kemur fram í 3. kafla.

Skóla- og frístundasvið

Starfsemi og hlutverk

Skóla- og frístundasvið (SFS) hefur það hlutverk að veita börnum og ungmennum bestu mögulegu tækifæri til leiks, menntunar og frístundastarfs í samvinnu við fjölskyldur og nærsamfélagið. Einnig hefur sviðið það hlutverk að vera framsækið forystuafli í skóla- og frístundastarfi. Sviðið vinnur með skóla- og frístundaráði og sinnir málefnum þess.

SFS veitir börnum og fjölskyldum í borginni heildstæða þjónustu og stuðlar að samfelli í öllu starfi sem hefur velferð barna að leiðarljósi. Í menntastefnu Reykjavíkurborgar kemur fram að starfsmenn sviðsins hafi það hlutverk að koma til móts við þarfir barna og stuðla að alhliða þroska þeirra ásamt því að búa þau undir virka þátttöku í fjölmennings- og fjölþjóðlegu lýðræðissamfélagi sem tekur öðrum breytingum.

Alls starfa um 6.115 starfsmenn hjá skóla- og frístundasviði í um 4.671 stöðugildum.

Undir skóla- og frístundasvið Reykjavíkurborgar heyra um 170 starfsstaðir:

- 68 leikskólar, þar af 3 samreknir grunnskólum, auk 17 sjálfstætt starfandi leikskóla.
- 38 grunnskólar, auk 6 sjálfstætt starfandi grunnskóla.
- 37 frístundaheimili, þar af 5 samrekin með grunnskólum.
- 25 félagsmiðstöðvar, þar af 4 sértækar félagsmiðstöðvar.
- 4 skólahljómsveitir.
- 1 tónlistarskóli samrekin með grunnskóla, leikskóla og frístundastarfi, að auki eru 18 tónlistarskólar með þjónustusamning við Reykjavíkurborg.

Skilgreining forgangsverkefna

Foreldrar með börn hjá dagforeldrum, í leikskóla, grunnskóla og á frístundaheimilum eru stór hluti vinnuafis og því er mikilvægt að þeir geti gengið að þjónustunni vísri. Mikilvægt er að halda úti grunnþjónustu leikskóla, grunnskóla og frístundaheimila svo framarlega sem nægilega margir starfsmenn eru til staðar. Í skipulagi þjónustu leikskóla og frístundaheimila er gert ráð fyrir ákveðnum fjölda starfsmanna til að þjónusta barnahópa. Ef um manneklu er að ræða er unnið eftir svokölluðum faliðunarferlum. Þjónusta er skert ef ekki tekst að manna þjónustueiningar. Í grunnskólum skal manna forföll og er almennt ekki heimilt að fella niður kennslu. En við mikil forföll getur orðið nauðsynlegt að gera það. Ákvörðun um lokun vegna manneklu er tekin af fulltrúum í framkvæmdastjórn skóla- og frístundasviðs og eftir atvikum kynnt neyðarstjórn borgarinnar. Sóttvarnalæknir getur jafnframt kveðið á um lokun starfseminnar. Auk þessa getur Ríkislögreglustjóri, á hættustund almannavarna, í samstarfi við lögreglustjóra tekið ákvörðun um lokun skóla sökum atviks í ákveðinn tíma.

Allar starfsstöðvar SFS eru opnar á dagvinnutíma auk þess sem félagsmiðstöðvar eru opnar á kvöldin. Ef upp kemur vó á efsta neyðarstigi á starfstíma starfsstöðva SFS er mikilvægt að tryggja öryggi barna og unglinga samkvæmt áætlun þar um.

Viðbragðsáætlun vegna röskunar á skólastarfi er til staðar fyrir höfuðborgarsvæðið, byggt á viðvörðunarkerfi Veðurstofu Íslands. Hana er hægt að finna á íslensku, ensku og pólsku, bæði fyrir

foreldra/forráðamenn og starfsfólk skóla hér: <https://www.shs.is/hvad-get-eg-gert/roskun-a-skolastarfi>.

Forgangsjónusta sem þarf að haldast órofin á öllum almannavarnastigum

- Starfsemi leikskóla, grunnskóla og frístundaheimila. Áhersla á að halda leikskólum, grunnskólum og frístundaheimilum opnum. Ef forgangsráða þarf þjónustu sé lögð áhersla á að veita fötluðum börnum þjónustu.
- Samskipti við neyðarstjórn borgarinnar, upplýsingamiðlun til stjórnenda, starfsmanna og notenda þjónustunnar.
- Aðstoð, leiðbeiningar og stuðningur vegna aðstæðna og málefna sem upp geta komið.
- Samskipti og þjónusta við skóla- og frístundaráð.

Fylgiskjöl:

Fylgiskjal 1a: Tengiliðir SFS við neyðarstjórn Reykjavíkurborgar.

Fylgiskjal 1b: Upplýsingar um starfseiningar og lykilaðila SFS.

Fylgiskjal 1c: Gátlisti vegna þjónustu á vegum SFS í forgangi.

Velferðarsvið

Starfsemi og hlutverk

Velferðarsvið Reykjavíkurborgar (VEL) ber ábyrgð á framkvæmd þjónustu á sviði velferðarmála, þ.m.t. félagsþjónustu fyrir alla aldurshópa og barnavernd. Velferðarsvið ber ábyrgð á rekstri miðstöðva Reykjavíkurborgar og starfseininga sem undir þær heyra. Velferðarsvið vinnur með velferðarráði og barnaverndarnefnd og sinnir málefnum þeirra.

Sviðið sér einnig um rekstur miðlægrar velferðarþjónustu þvert á borgina, átaksverkefni vegna endurhæfingar fólks, heildstætt forvarnarstarf í Reykjavík, rekstur húsnæðis fyrir fatlað fólk, úthlutun húsnæðisúrræða, rekstur hjúkrunarheimila, rekstur framleiðslueldhúss og rekstur heimahjúkrunar og heimaþjónustu.

Árið 2023 störfuðu að meðaltali á mánuði 3.517 starfsmenn í 2.349 stöðugildum á velferðarsviði. Undir velferðarsvið Reykjavíkur heyra 116 starfsstaðir, margs konar þjónusta og ráðgjöf:

- Fjórar miðstöðvar í hverfum borgarinnar.
- Rafræn miðstöð.
- 3.087 félagslegar leiguíbúðir, þar af:
 - Almennt félagslegt leiguhúsnæði (2.161)
 - Þjónustuíbúðir aldraðra (365)
 - Húsnæði fyrir fatlað fólk (506)
 - Húsnæði fyrir heimilislausa með miklar og flóknar þjónustuparfir (55)
- Vistheimili barna.
- Stuðningsheimili Stigahlíð.
- Sjö heimili fyrir fatlað fólk, rekin með þjónustusamningi við velferðarsvið.
- Tvö hjúkrunarheimili; Droplaugarstaðir og Seljahlíð.
- Þrjár starfsstöðvar heimaþjónustu (Miðbyggð í Efstaleiti, Efri byggð í Hraunbæ og Vesturbyggð á Lindargötu) sem veita heimastuðning (félagslega heimaþjónustu og heimahjúkrun).
- Sjö skammtímadvalir fyrir fötluð börn og ungmenni..
- Þrjú skammtíma- og fjölskylduheimili fyrir ungmenni á aldrinum 13–20 ára.
- 17 félagsmiðstöðvar fyrir fullorðið fólk.
- Fimm virkniúrræði – Grettistak, Karlasmiðjan, Kvennasmiðjan, Tinna og IPS – einstaklingsbundin starfsþjálfun.
- Fjárhagsaðstoð – 4.557 notandi.
- Húsnæðisstuðningur til einstaklinga og fjölskyldna og sérstakur húsnæðisstuðningur til einstaklinga – 5.655 notendur.
- Tvær unglingasmiðjur.
- Akstursþjónusta fyrir fatlað fólk – 963 notendur.
- Akstursþjónusta fyrir eldri borgara – 697 notendur.
- 29 einstaklingar með þjónustu í formi NPA.
- Stuðningsfjölskyldur – 415 notendur.
- Stuðningsþjónusta – 1.235 notendur (stuðningsfjölskyldur meðtaldar).
- Heimsendur matur – 1.018 notendur.
- Ráðgjöf og sérfræðiþjónusta – 5.591 notendur.

Tölur um veitta þjónustu miðast við allt árið 2023.

Forgangsjónusta sem þarf að haldast órofin á öllum almannavarnastigum

Meginverkefni velferðarsviðs teljast til grunnþjónustu og telst þar af leiðandi til þjónustu sem haldast verður órofin. Stór hluti grunnþjónustunnar þolir enga truflun og getur haft lífshættulegar afleiðingar ef truflun / stöðnun verður.

- Neyðarstjórn velferðarsviðs sinnir samskiptum við neyðarstjórn borgarinnar, upplýsingamiðlun til stjórnenda, starfsfólks og notenda þjónustunnar.
- Neyðarstjórn hefur jafnframt milligöngu um aðstoð, leiðbeiningar og stuðning vegna aðstæðna og málefna sem upp geta komið á háskastiginu.
- Samskipti og þjónusta við skóla- og frístundaráð.
- Brýnt er að starfsemi framleiðslueldhúss á Vitatorgi og eldhúss í Seljahlíð (varaeldhús) haldist óröskuð sem og hjúkrunarheimilanna Droplaugarstaða og Seljahlíðar.
- Standa þarf vörð um þjónustu inni á heimilum fatlaðs fólks (íbúðakjarnar, þjónustukjarnar, sambýli, húsnæði með stuðningi, sem og þjónustu færanlega teymisins Liðsaukans. Sjá hér að ofan um starfsemi slíkra starfseininga.)
- Verja þarf þjónustu á heimilum fyrir börn, barnaverndarúrræði og skammtímadvalir skv. nánari forgangsröðun og skilgreiningu verkefna.
- Tryggja þarf þjónustu í þjónustuíbúðum á vegum Reykjavíkurborgar og í dagþjónustu fyrir heilabílaða á Vitatorgi.
- Tryggja þarf heimahjúkrun og félagslega heimaþjónustu (lífsnauðsynleg þjónusta önnur en þrif) skv. nánari forgangsröðun og skilgreiningu verkefna.
- Akstursþjónusta þarf að vera trygg ef flytja þarf fólk af vettvangi.
- Tryggja þarf að fjárhæðir vegna fjárhagsaðstoðar og NPA/beingreiðslusamninga verði greiddar út.
- Upplýsingaveita, sálfræðiaðstoð og félagsleg aðstoð á miðstöðvum skv. nánari forgangsröðun og skilgreiningu verkefna.

Fylgiskjöl:

Fylgiskjal 2a: Tengiliðir VEL við neyðarstjórn Reykjavíkurborgar.

Fylgiskjal 2b: Upplýsingar um starfseiningar og lykilaðila VEL.

Fylgiskjal 2c: Gátlisti vegna þjónustu á vegum VEL í forgangi.

Umhverfis- og skipulagssvið

Starfsemi og hlutverk

Umhverfis- og skipulagssvið (USK) gegnir fjölþættu hlutverki, allt frá því að vinna með kjörnum fulltrúum að stefnumótun í umhverfis-, skipulags- og samgöngumálum til þess að samþykkja teikningar og tryggja eftirlit í heilbrigðismálum. Að auki stýrir sviðið framkvæmdum og viðhaldi og sinnir almennum rekstri í borgarlandinu eins og garðyrkju og grasslætti, snjómokstri og hreinsun. Lögbundin verkefni eru hjá byggingarfulltrúa, skipulagsfulltrúa og Heilbrigðiseftirliti Reykjavíkur. Bílastæðasjóður og Grasagarður tilheyra einnig sviðinu.

USK ber ábyrgð á öllum verklegum framkvæmdum sem tengjast mannvirkjum borgarinnar, húseignum hennar og gatnakerfi. Í því felst uppbygging þeirra, rekstur og viðhald. Undir sviðið heyra allar fasteignir vegna reksturs borgarinnar.

USK annast umsýslu skipulags- og byggingarmála í borginni í umboði umhverfis- og skipulagsráðs og er jafnframt stefnumótandi í skipulags- og byggingarmálum borgarinnar í samvinnu við umhverfis- og skipulagsráð. Hlutverk USK er að veita borgarbúum, borgarfulltrúum, ráðgjöfum, hönnuðum, byggingarverktökum og öðrum þeim sem á þurfa að halda, þjónustu, ráðgjöf og upplýsingar um skipulags- og byggingarmál.

USK framfylgir umhverfisstefnu Reykjavíkurborgar og stefnu borgarinnar í samgöngumálum. Hjá USK eru einnig verkefni er varða heilbrigðis- og mengunareftirlit í Reykjavík, náttúruvernd og garðyrkju í borgarlandinu, vörslu borgarlandsins, rekstur Vinnuskóla Reykjavíkur, sorphirðu frá heimilum og dýraeftirlit þ.á.m. meindýravarnir, hundaeftirlit og búfjáreftirlit.

Undir umhverfis- og skipulagssvið heyra eftirtaldar starfsstöðvar:

Skrifstofur Höfðatorg, Borgartúni 12-14

- Sviðsstjóri (Aðalskipulag og loftslagsmál)
- Skrifstofa stjórnarsýslu og gæða
- Skrifstofa þjónustu og samskipta
- Framkvæmdir og viðhald
- Skrifstofa borgarlandsins
- Byggingarfulltrúi
- Skipulagsfulltrúi
- Skrifstofa mannauðsmála
- Skrifstofa fjármála
- Samgöngustjóri og borgarhönnun (Bílastæðasjóður skrifstofa og útideild)
- Skrifstofa umhverfisgæða
- Heilbrigðiseftirlit Reykjavíkur
- Verkefnastofa

Útstöðvar

- Hverfastöð vestur, Fiskislóð 37C, 101 R
- Hverfastöð austur, Jafnasel 1-3, 109 R
- Hverfastöðin Kjalarnesi, v/Vallargrund 116 R
- Austurheiði – Útmörk, Austurheiði, Jafnasel 1-3, 109 R
- Verkbækistöð I, Klambratúni, 105 R
- Verkbækistöð II, Árbæjarbletti við Rafstöðvarveg, 110 R
- Verkbækistöð III, Borgargarðar við Laugardal (aðkoma frá Sunnuvegi), 104 R
- Þjónustumiðstöð borgarlandsins, Svarthöfði 1, 110 R

- Ræktunarstöðin, við Fossvogsveg, 108 R
- Grasagarðurinn, Laugardal við Engjaveg. 104 R
- Sorphirða – Svarthöfði 1, 110 R
- Meindýravarnir – Svarthöfði 1, 110 R

Forgangspjónusta sem þarf að haldast órofin á öllum almannavarnastigum

- Samskipti við neyðarstjórn borgarinnar, upplýsingamiðlun til stjórnenda og starfsmanna og viðskiptavina sviðsins
- Snjómokstur og hálkuvarnir helstu samgönguæða
- Eftirlit blágrænna ofanvatnslausna, annað ofanvatn og niðurfallsristar
- Umferðarstýringar, rekstur og viðgerðir umferðaljósa
- Rekstur umferðarmerkja, bráðaviðgerðir og endurnýjanir ef hætta er fyrir hendi
- Viðbrögð vegna óveðurs – leysinga og/eða asahláku – bilanir í gatnakerfi
- Viðbragðspjónusta vegna götulokana
- Tjónaviðgerðir í húsnæði á vegum borgarinnar, lokanir og bráðaviðgerðir til að hindra frekara tjón
- Viðbragðspjónusta vegna brunaviðvörðunarkerfa í húsnæði á vegum borgarinnar
- Sorphirða
- Meindýravarnir
- Varsla borgarlands vegna lausagöngu búfjár; aðallega hrossa
- Heilbrigðis- og mengunarvarnaeftirlit ásamt matvælaöryggi þ.m.t. neysluvatn, Sjá viðbragðsáætlun og gátlista HER
- Samskipti og þjónusta við umhverfis- og skipulagsráð

Fylgiskjöl:

Fylgiskjal 3a: Tengiliðir USK við neyðarstjórn Reykjavíkurborgar.

Fylgiskjal 3b: Upplýsingar um starfseiningar og lykilaðila USK.

Fylgiskjal 3c: Gátlisti vegna þjónustu á vegum USK í forgangi.

Menningar- og íþróttasvið

Starfsemi og hlutverk

Í hverfum borgarinnar veitir menningar- og íþróttasvið (MÍR) margskonar þjónustu sem snýr að lýðheilsu og frítíma borgarbúa. Undir sviðið heyrja sundlaugar borgarinnar, Borgarbókasöfn, Listasafn Reykjavíkur og Borgarsögusafn. Þá ber sviðið einnig ábyrgð á rekstri skíðasvæða, gervigrasvalla, Ylstrandar, Sigluness, Fjölskyldu- og húsdýragarðs og Hins hússins.

MÍR sinnir víðtæku samstarfi við hagsmunaaðila í íþrótt- og æskulýðsstarfi, og veitir styrki til félaga vegna reksturs mannvirkja ásamt samningum varðandi styrki og samskipti við lista- og menningarlífið. Þá er sviðið borgaryfirvöldum til faglegrar ráðgjafar í þeim málaflokkum sem undir sviðið heyrja.

Menningarborgin

Undir menningarborgina heyrja Tónlistarborgin og Bókmenntaborgin. Þá eru Borgarbókasafnið með 8 bókasöfn, Listasafn Reykjavíkur í Hafnarhúsi, Kjarvalsstöðum og Ásmundasafn og Borgarsögusafn í Aðalstræti 10, Árbæjarsafn, Ljósmyndasafn Reykjavíkur, Sjóminjasafnið í Reykjavík og Viðey hluti af menningarborginni.

Íþróttaborgin

Undir íþróttaborgina heyrja átta sundlaugar og fjögur íþróttahús. Þá eru einnig á ábyrgð MÍR íþróttamannvirki í eigu borgarinnar eins og Laugardalsvöllur, Íþrótt- og sýningarhöllin í Laugardal, Frjálsíþróttahöllin og Skautahöllin sem rekin eru af öðrum aðilum.

Útivistarborgin

Undir útivistarborgina heyrja Fjölskyldu og húsdýragarðurinn, Dýraþjónusta Reykjavíkur, Ylströndin og Siglunes í Nauthólsvík, og skíðabrekkur í borginni.

Auk þessara starfsstaða heyrir Hitt húsið undir sviðið.

Forgangsjónusta sem þarf að haldast órofin á öllum almannavarnastigum

- Samskipti við neyðarstjórn borgarinnar, upplýsingamiðlun til stjórnenda, starfsmanna og viðskiptavina sviðsins.
- Upplýsingamiðlun til borgarkerfisins.
- Tryggja öryggi viðskiptavina.
- Tryggja að rekstur mannvirkja liggja ekki undir skemmdum.
- Öryggisgæsla og rekstur öryggiskerfa til að tryggja íþróttamannvirki og stýrikerfi í sundlaugum.
- Öryggisgæsla og rekstur öryggiskerfa til að tryggja öryggi menningarverðmæta og bygginga með menningarsögulegt gildi.
- Tryggja umhirðu dýra í Fjölskyldugarði.
- Tryggja þjónustu fatlaðra ungmenna í Hinu húsinu.
- Þjónusta Borgarbókasafns vegna mikilvægs samfélagslegs hlutverks. Borgarbókasafni verður eingöngu lokað komi til samgöngubanns.
- Samskipti og þjónusta við menningar-, íþrótt- og tómstundaráð.

- Samskipti við stofnanir og félagasamtök sem reka menningar- og íþróttastarfsemi í Reykjavík

Fylgiskjöl:

Fylgiskjal 4a: Tengiliðir MÍR við neyðarstjórn Reykjavíkurborgar.

Fylgiskjal 4b: Upplýsingar um starfseiningar og lykilaðila MÍR.

Fylgiskjal 4c: Gátlisti vegna þjónustu á vegum MÍR í forgangi.

Kjarnasvið

Undir Reykjavíkurborg heyra þrjú kjarnasvið sem gegna mikilvægum þjónustuverkefnum sem haldast þurfa órofin á öllum almannavarnastigum.

Fjármála- og áhættustýringarsvið

Starfsemi og hlutverk

Fjármála- og áhættustýringarsvið hefur yfirumsjón með fjármálastjórn Reykjavíkurborgar og veitir kjörnum fulltrúum og stjórnendum upplýsingar, stuðning og aðhald á sviði fjármála og rekstrar. Sviðið ber ábyrgð á gerð fjárhagsáætlana og er ráðgefandi við stefnumörkun um fjárhagsleg viðfangsefni. Sviðið ber ábyrgð á bókhaldi og uppgjörum, fjárstýringu og innheimtu. Sviðið fer með ráðgjöf á sviði innkaupa og ber ábyrgð á að farið sé að innkaupareglum og lögum um opinber innkaup. Sviðið ber ábyrgð á mörkun og innleiðingu áhættustefnu Reykjavíkurborgar og leiðir áhættustýringu borgarinnar. Þá fer sviðið með eigandafyrirsvar Reykjavíkurborgar og gegnir samhæfingar- og eftirlitshlutverki um upplýsingagjöf á sviði rekstrar og fjárfestinga.

Fjármála- og áhættustýringarsvið skiptist í: skrifstofu áætlana- og hagsmála, skrifstofu fjármálaþjónustu- og ráðgjafar, skrifstofu fjárstýringar- og innheimtu, skrifstofu bókhalds- og uppgjör, skrifstofu eigna auk skrifstofu sviðstjóra.

Forgangspjónusta sem þarf að haldast órofin á öllum almannavarnastigum

- Samskipti og þjónusta við borgarstjóra/borgarráð/neyðarstjórn
- Afgreiðsla brýnna stjórnsýsluerinda, sbr. ákvæði stjórnsýslulaga
- Fjármál :
 - Rekstur fjárhagskerfis
 - Greiðsla launa og launatengdra gjalda
 - Samþykkt og greiðsla mikilvægra reikninga
 - Afgreiðsla velferðargreiðslna
 - Greiðsla rekstrarstyrkja
 - Greiðsla opinberra gjalda
 - Afborgarnir lána á gjalddaga
- Mannvirki borgarinnar
 - Fyrirsvar
 - Meðhöndlun tjóna

Fylgiskjöl:

Fylgiskjal 5a: Tengiliðir FAS við neyðarstjórn Reykjavíkurborgar.

Fylgiskjal 5b: Gátlisti vegna þjónustu á vegum FAS í forgangi.

Einungis einn starfsstaður er hjá sviðinu og þar af leiðir þarf ekki að skilgreina lykilaðila starfsstaða umfram skilgreinda tengiliði sbr. fylgiskjal 5a.

Þjónustu- og nýsköpunarsvið

Starfsemi og hlutverk

Þjónustu- og nýsköpunarsvið (PON) er skilgreint sem eitt af þremur kjarnasviðum Reykjavíkurborgar. Meginhlutverk sviðsins er að annast innri þjónustu Reykjavíkurborgar og stuðla að nýsköpun í starfsemi hennar. Samhliða ber sviðið ábyrgð á rekstri þjónustuvera, stjórnsýslubygginga sem og Borgarskjalasafns. Þá er sviðið Reykjavíkurborg og yfirvöldum til faglegrar ráðgjafar í þeim málaflokkum sem undir það heyrar. PON starfar þvert á öll átta fag- og kjarnasvið borgarinnar, skrifstofur og undirstofnanir. Sviðið þjónustar jafnframt yfir 300 starfsstöðvar um alla borg sem og þá 12.000 starfsmenn sem þar starfa, til viðbótar við íbúa og fyrirtæki. PON skiptist í sex skrifstofur sem, ásamt Borgarskjalasafni Reykjavíkur, sinna allar ólíkum þjónustuhlutverkum en mynda saman eina sterka heild, með þverfaglegum teyllum sem starfrækt eru þvert á skrifstofurnar.

Forgangsjónusta sem þarf að haldast órofin á öllum almannavarnarstigum

- Rekstur grunnupplýsingakerfa og fjarskiptasamskiptasambanda
- Samskipti við neyðarstjórn borgarinnar, upplýsingamiðlun til stjórnenda og starfsmanna sviðsins
- Samskipti og þjónusta við fagráð sviðsins
- Öryggisgæsla, rekstur öryggiskerfa og neyðarviðhald í stjórnsýsluhúsum borgarinnar
- Öryggisgæsla, rekstur öryggiskerfa og neyðarviðhald á Höfða og Borgarskjalasafni Reykjavíkur svo tryggja megi öryggi menningarsögulegra verðmæta
- Upplýsingamiðlun til almennings í gegnum vefinn Reykjavik.is og samskiptagáttir þjónustuvera Reykjavíkurborgar

Fylgiskjöl:

Fylgiskjal 6a: Tengiliðir PON við neyðarstjórn Reykjavíkurborgar.

Fylgiskjal 6b: Upplýsingar um starfseiningar og lykilaðila PON.

Fylgiskjal 6c: Gátlisti vegna þjónustu á vegum PON í forgangi.

Mannauðs- og starfsumhverfissvið

Mannauðs og starfsumhverfissvið (MOS) fer með forystuhlutverk og hefur yfirumsjón með mannauðs- og launamálum Reykjavíkurborgar og styður við stefnu og megináherslur borgaryfirvalda. Sviðið annast kjarasamningsgerð fyrir Reykjavíkurborg og fer með fyrirvar gagnvart viðsemjendum og aðilum vinnumarkaðar. Sviðið ber ábyrgð á launavinnslu og rekstri mannauðs- og launakerfa borgarinnar. Hlutverk sviðsins er að fylgja eftir stefnumörkun með upplýsingamiðlun og stoðþjónustu við fag og kjarnasvið borgarinnar, auk þess að halda uppi virku eftirliti með því að framkvæmd sé í samræmi við markaða stefnu.

Starfsfólk sviðsins hefur umsjón og eftirlit með framkvæmd mannauðsstefnu, tryggir samræmi í framkvæmd, annast gerð kjarasamninga og veitir stjórnendum ráðgjöf. Auk þess annast sviðið mannauðsþjónustu fyrir miðlæga stjórnsýslu í Ráðhúsi. Sviðið skiptist upp í fjórar skrifstofur; skrifstofa sviðsstjóra, skrifstofa starfspróunar og starfsumhverfis, skrifstofa ráðninga og mönnunar og skrifstofu kjaramála. Sviðið sinnir verkefnum á sviði launavinnslu, vinnuréttar, starfsmannakannana, vinnuverndar, öryggismála, heilsueflingar, starfspróunar, fræðslu, ráðninga, mönnunar, kjaramála og starfsmats.

Forgangsþjónusta sem þarf að haldast órofin á öllum almannavarnastigum

- Samskipti og þjónusta við neyðarstjórn borgarinnar
- Upplýsingamiðlun til stjórnenda og starfsmanna
- Mannauðs- og launamál:
 - Rekstur mannauðs- og launakerfis
 - Afgreiðsla launa
 - Utanumhald gagna
- Samskipti við trúnaðarlækni borgarinnar
- Samskipti við stéttarfélög og aðra mikilvæga hagsmunaaðila.

Fylgiskjöl:

Fylgiskjal 7a: Tengiliðir MOS við neyðarstjórn Reykjavíkurborgar.

Fylgiskjal 7b: Gátlisti vegna þjónustu á vegum MOS í forgangi.

Einungis einn starfsstaður er hjá sviðinu og þar af leiðir þarf ekki að skilgreina lykilaðila starfsstaða umfram skilgreinda tengiliði sbr. fylgiskjal 7a.

Miðlæg stjórnsýsla

Miðlæg stjórnsýsla samanstendur af skrifstofu borgarstjóra og borgarritara, skrifstofu borgarstjórnar, embætti borgarlögmans, mannréttinda- og lýðræðisskrifstofu auk innri endurskoðunar og ráðgjafar. Miðlæg stjórnsýsla sinnir fjölbreyttum verkefnum, samhæfingu og eftirliti innan stjórnsýslu Reykjavíkurborgar og fylgir eftir stefnumörkun og ákvörðunum borgarstjórnar, borgarráðs, forsætisnefndar og mannréttinda- og ofbeldisvarnarráðs og greiðir fyrir lýðræðislegum stjórnarháttum bæði inn á við og út á við. Þá sinnir miðlæg stjórnsýsla samskiptum við B-hluta fyrirtæki og byggðasamlög og hefur yfirumsjón með innleiðingu Græna plansins, eigendastefnu Reykjavíkurborgar og mannréttindastefnu Reykjavíkurborgar. Hér að neðan má finna þau verkefni sem þurfa að haldast órofin á öllum almannavarnastigum.

Forgangspjónusta sem þarf að haldast órofin á öllum almannavarnastigum

Skrifstofa borgarstjóra og borgarritara

- Þjónusta við borgarstjóra, borgarritara og neyðarstjórn borgarinnar
- Þátttaka í undirbúningi fyrir fundi borgarráðs
- Upplýsingamiðlun til stjórnenda, starfsmanna og íbúa
- Afgreiðsla brýnna stjórnsýsluerinda, sbr. ákvæði stjórnsýslulaga

Mannréttinda- og lýðræðisskrifstofa

- Þátttaka í upplýsingamiðlun um stöðu mála til þeirra hópa sem mannréttindastefna snýr að. Ber þar sérstaklega að nefna innflytjendur, fatlað fólk og aldraða

Skrifstofa borgarstjórnar

- Þjónusta við borgarráð og borgarstjórn
- Upplýsingamiðlun til borgarfulltrúa

Embætti borgarlögmans

- Rekstur lögræðismála og barnaverndarmála fyrir dómi
- Ráðgjöf og þjónusta við svið borgarinnar og miðlæga stjórnsýslu
- Þátttaka í undirbúningi fyrir fundi borgarráðs
- Afgreiðsla brýnna stjórnsýsluerinda og samskipti við dómstóla

Innri endurskoðun og ráðgjöf

- Með hliðsjón af hlutverki Innri endurskoðunar og ráðgjafar þarf einingin að vera í stakk búin að takast á við verkefni er varða misferlissrannsóknir, persónuvernd og ráðgjöf til borgarbúa og önnur mál sem þarfnast tafarlausrar athygli að mati borgarráðs á tímum náttúruvárs eða annars hættuástands. Jafnframt þarf einingin að geta haldið úti uppljóstrunargátt fyrir ábendingar.

Fylgiskjöl:

Fylgiskjal 8a: Tengiliðir miðlægrar stjórnsýslu við neyðarstjórn Reykjavíkurborgar.

Fylgiskjal 8b: Gátlisti vegna þjónustu á vegum miðlægrar stjórnsýslu í forgangi.

Einungis einn starfsstaður er hjá hverri skrifstofu og þar af leiðir þarf ekki að skilgreina lykilaðila starfsstaða umfram skilgreinda tengiliði sbr. fylgiskjal 8a.

8. Verkefni neyðarstjórnar

Helstu atriði sem neyðarstjórn þarf að hafa í huga í upphafi. Frekari gátlistar þurfa að liggja fyrir varðandi hvert svið, stofnanir og þjónustu Reykjavíkurborgar. Gátlistana má finna sem fylgiskjöl með þessari áætlun, á innri vef Reykjavíkurborgar sem og í aðstöðu neyðarstjórnar í Ráðhúsi og á Höfðatorgi.

Virkja og kanna stöðu neyðarstjórnar

- Boða neyðarstjórn sveitarfélagsins til starfa í gegnum Slökkvilið höfuðborgarsvæðisins eða 112.
- Hafa fulltrúar í neyðarstjórn orðið fyrir slysum eða öðrum beinum áhrifum?
- Þarf að boða varamenn, aðra sem geta tekið að sér verkefni í neyðarstjórn?
- Aðstaða neyðarstjórnar, láta setja hana upp í samræmi við skipulag.
- Tilkynna helstu samstarfsaðilum innan og utan sveitarfélagsins um virkjun neyðarstjórnar.
- Boða aðra lykilaðila sem ekki eru fulltrúar í neyðarstjórn en hafa aðkomu að verkefninu í gegnum störf á vegum Reykjavíkurborgar út frá hverju tilfelli fyrir sig.

Ná yfirsýn og fylgja framkvæmdum eftir

- Leitast við að átta sig á ástandinu og ná yfirsýn.
- Afla upplýsinga um viðbrögð frá SHS og aðgerðastjórn höfuðborgarsvæðisins.
- Afla upplýsinga frá stofnunum sveitarfélagana sem hafa/geta orðið fyrir áhrifum.
- Hvernig er staðan á stofnunum og málaflokkum sveitarfélagsins:
 - Ábyrgðaraðili á hverju fag- og kjarnasviði sem og skrifstofu kannar stöðuna á sínu sviði/skrifstofu.

Kanna burðargetu sveitarfélagsins og stofnana þess

- Geta stofnanir og fyrirtæki bæjarins haldið uppi eðlilegri/nægilegri þjónustu?
- Hafa starfsmenn orðið fyrir slysum eða öðrum beinum áhrifum?
- Hvernig er andlegt ástand starfsfólks?
- Hafa fjölskyldur þeirra orðið fyrir áhrifum?
- Annað sem gæti valdið því að starfsemi starfsmanna sé skert?

Úrræði vegna skertrar starfsemi

- Forgangsröðun innan sveitarfélagsins – aðstoð milli sviða/stofnana.
- Þarf að útvega nýtt húsnæði fyrir starfsemi?
- Meta þörf fyrir utanaðkomandi aðstoð og óska eftir því við aðgerðastjórn höfuðborgarsvæðisins.

Koma á og fylgja eftir samstarfi við

- Aðgerðastjórn höfuðborgarsvæðisins – Slökkvilið höfuðborgarsvæðisins
- Stofnanir sveitarfélagsins, símanúmer, önnur fjarskipti

Upplýsingagjöf

- Skipa upplýsingafulltrúa
- Skipa tengiliði við starfsemi borgarinnar
- Neyðarstjórnin skipti með sér verkum

Sjá samskiptaáætlun neyðarstjórnar Reykjavíkurborgar í kafla 9.

9. Samskiptaleiðir og fjarskipti

Á neyðarstigi er brýnt að samskiptaleiðir séu skýrar og öllum ljósar. Fyrirmæli um aðgerðir og nauðsynlegar framkvæmdir koma frá aðgerðastjórn höfuðborgarsvæðisins til neyðarstjórnar Reykjavíkurborgar. Þaðan berast þær til annarra stjórnenda. Hluti af gerð viðbragðsáætlana er yfirferð allra samskiptaleiða. Æðstu stjórnendur hverrar einingar bera ábyrgð á að skilaboð, upplýsingar og fyrirmæli berist snurðulaust til þeirra aðila sem á þurfa að halda.

Neyðarfjarskipti neyðarstjórna er TETRA.

Helstu samskipta- og fjarskiptaleiðir:

- Nettenging
- Tölvupóstur
- Símakerfi
- Tetra fjarskiptakerfið
- Dreifiblöð og gjallarhorn
- Samskiptaleiðir í algjöru rafmagnsleysi

Samskiptaáætlun neyðarstjórnar Reykjavíkurborgar

Aðgerðastjórn höfuðborgarsvæðisins hefur samband við borgarstjóra eða staðgengil hans, borgarritara eða formann borgarráðs og upplýsir um vá. Borgarstjóri metur í samráði við slökkviliðsstjóra hvort virkja beri neyðarstjórn Reykjavíkurborgar.

Borgarstjóri virkjar neyðarstjórn með tiltækum leiðum (sími, tölvupóstur, tetra, boðunarkerfi almanna) en í henni sitja m.a. sviðsstjórar fag- og kjarnasviða sem bera ábyrgð á þjónustuveitingu sinna sviða.

Sviðsstjórar virkja eftir atvikum tengiliði við neyðarstjórn innan sviðanna og stjórnendur innan sinna vébanda. Sviðsstjórar halda neyðarstjórn upplýstri um gang mála og aðgerðir og þar á meðal bein samskipti við aðgerðastjórn höfuðborgarsvæðisins. Neyðarstjórn veitir aðgerðastjórn höfuðborgarsvæðisins upplýsingar og tekur á móti fyrirmælum og samhæfðum viðbrögðum þaðan.

Ávallt skal virkja samskiptastjóra Reykjavíkurborgar eða staðgengil hans ef neyðarstjórn er virkjuð enda er hann aðalmaður í neyðarstjórn. Borgarstjóri þarf að samþykkja öll skilaboð sem komið er á framfæri við almenning og er það gert í samráði við AST. Samskiptastjóri kemur upplýsingunum í farveg á miðlum Reykjavíkurborgar; vefsvæði og samfélagsmiðlum.

Sviðsstjóri, eða staðgengill sviðsstjóra, eru í forsvari fyrir sviðið í heild sinni, s.s. gagnvart neyðarstjórn. Samskiptastjóri/samskiptateymi á skrifstofu borgarstjóra og borgarritara er tengiliður við fjölmiðla. Sviðsstjóri eða staðgengill sviðsstjóra kemur skilaboðum frá AST og/eða neyðarstjórn til stjórnenda á vettvangi.

Sviðsstjóri og skrifstofustjórar auk staðgengla þeirra eru starfsstöðvum til sameiginlegrar ráðgjafar eftir því sem aðstæður kalla á hverju sinni.

Framkvæmd

1. Aðgerðastjórn höfuðborgarsvæðisins upplýsir borgarstjóra og staðgengla hans um hugsanlega vá og óskar eftir því að neyðarstjórn sé virkjuð.
2. Borgarstjóri kallar saman neyðarstjórn og samskiptastjóra á skrifstofu borgarstjóra og borgarritara og upplýsir um atvik og ráðlögð viðbrögð.
3. Sviðsstjórar upplýsa stjórnendur og virkja tengiliði á sviðum til að halda úti órofinni þjónustu eða rjúfa þjónustu ef nauðsyn ber.
4. Aðgerðastjórn höfuðborgarsvæðisins sendir út SMS úr 112 Bjargir á þá sem taldir eru þurfa á skilaboðunum að halda og ítarlegri upplýsingar til neyðarstjórnar og heldur henni upplýstri um gang mála. Neyðarstjórn upplýsir á móti um aðgerðir sem borgin hefur gripið til.

5. Sviðsstjóri, eða staðgengill sviðsstjóra, kemur upplýsingum frá neyðarstjórn/AST til stjórnenda á vettvangi og er ásamt skrifstofustjórum fagskrifstofa þeim til ráðgjafar. Sviðsstjóra er heimilt að útfæra leiðbeiningar AST/neyðarstjórnar frekar í samræmi við staðbundnar aðstæður (sbr. starfsstöðvar á Kjalarnesi).
6. Stjórnendur á hverjum stað bera ábyrgð á að farið sé nákvæmlega eftir fyrirmælum AST/neyðarstjórnar nema neyð ákveði annað. Þeir sjá um að koma samræmdum upplýsingum AST/neyðarstjórnar til foreldra, forráðamanna eða aðstandenda eftir því sem við á hverju sinni. Stjórnendur noti þau samskiptatæki sem tiltæk eru hverju sinni; t.d. Mentor, tölvupóst, samfélagsmiðlahópa eða síma.
7. Upplýsingafulltrúar Reykjavíkurborgar (samskiptateymi á skrifstofu borgarstjóra og borgarritara) setja tilkynningar á heimasíðu og tiltæka samfélagsmiðla á vegum Reykjavíkurborgar. Stjórnendur á hverjum stað bera ábyrgð á því að upplýsingamiðlun þeirra til starfsmanna, þjónustunotenda og annarra sé í samræmi við upplýsingamiðlun AST/neyðarstjórnar og Reykjavíkurborgar.
8. Samskiptastjóri/samskiptateymi á skrifstofu borgarstjóra og borgarritara svarar í samstarfi við neyðarstjórn fyrirspurnum fjölmiðla og annarra um stöðuna hverju sinni.

10. Dreifingarlisti

Viðbragðsáætlun neyðarstjórnar er vistuð á innri vef Reykjavíkurborgar ásamt fylgigögnum. Auk þess eru prentuð eintök vistuð á eftirtöldum stöðum:

Skrifstofa borgarstjóra og borgarritara	1 eintak
Skrifstofa borgarstjórnar	1 eintak
Slökkvilið höfuðborgarsvæðisins	1 eintak
Samhæfingarstöðin Skógarhlíð	1 eintak
Lögreglan á höfuðborgarsvæðinu	1 eintak
Sóttvarnalæknir	1 eintak
Skóla- og frístundasvið	1 eintak
Velferðarsvið	1 eintak
Umhverfis- og skipulagssvið	1 eintak
Menningar- og íþróttasvið	1 eintak
Fjármála- og áhættustýringarsvið	1 eintak
Þjónustu- og nýsköpunarsvið	1 eintak
Mannauðs- og starfumhverfissvið	1 eintak

Tafla 5. Dreifingarlisti

11. Breytingasaga

Útgáfa	Dagsetning	Skýringar / breytingar	Fært inn af:
Útgáfa 1.0	06.02.2020	Kynnt í borgarráði	DI
Útgáfa 1.1	13.02.2020	Samþykkt og undirritað af borgarstjóra og framkvæmdastjóra almannavarnanefndar höfuðborgarsvæðisins	DI
Útgáfa 1.2	13.12.2022	Samþykkt og undirritað af borgarstjóra og framkvæmdastjóra almannavarnanefndar höfuðborgarsvæðisins	DI
Útgáfa 1.2	05.01.2022	Kynnt í borgarráði	DI
Útgáfa 1.3	28.08.2024	Samþykkt og undirritað af borgarstjóra og framkvæmdastjóra almannavarnanefndar höfuðborgarsvæðisins	DI
Útgáfa 1.3.	05.09.2024	Kynnt í borgarráði	DI

Tafla 6. Breytingasaga

12. Fylgiskjöl

Fylgiskjal 1a: Tengiliðir SFS við neyðarstjórn Reykjavíkurborgar

Fylgiskjal 1b: Upplýsingar um starfseiningar og lykilaðila SFS

Fylgiskjal 1c: Gátlisti vegna þjónustu á vegum SFS í forgangi

Fylgiskjal 2a: Tengiliðir VEL við neyðarstjórn Reykjavíkurborgar

Fylgiskjal 2b: Upplýsingar um starfseiningar og lykilaðila VEL

Fylgiskjal 2c: Gátlisti vegna þjónustu á vegum VEL í forgangi

Fylgiskjal 3a: Tengiliðir USK við neyðarstjórn Reykjavíkurborgar

Fylgiskjal 3b: Upplýsingar um starfseiningar og lykilaðila USK

Fylgiskjal 3c: Gátlisti vegna þjónustu á vegum USK í forgangi

Fylgiskjal 4a: Tengiliðir og upplýsingar um starfseiningar og lykilaðila MÍR

Fylgiskjal 4b: Gátlisti vegna þjónustu á vegum MÍR í forgangi

Fylgiskjal 5a: Tengiliðir FAS við neyðarstjórn Reykjavíkurborgar

Fylgiskjal 5c: Gátlisti vegna þjónustu á vegum FAS í forgangi

Fylgiskjal 6a: Tengiliðir ÞON við neyðarstjórn Reykjavíkurborgar

Fylgiskjal 6b: Upplýsingar um starfseiningar og lykilaðila ÞON

Fylgiskjal 6c: Gátlisti vegna þjónustu á vegum ÞON í forgangi

Fylgiskjal 7a: Tengiliðir MOS við neyðarstjórn Reykjavíkurborgar

Fylgiskjal 7b: Gátlisti vegna þjónustu á vegum MOS í forgangi

Fylgiskjal 8a: Tengiliðir miðlægrar stjórnarsýslu við neyðarstjórn Reykjavíkurborgar.

Fylgiskjal 8b: Gátlisti vegna þjónustu á vegum miðlægrar stjórnarsýslu í forgangi.

Fylgiskjal 9: Skipan neyðarstjórnar.