



## Saman gegn ofbeldi

### Tölulegar upplýsingar um útköll/tilkynningar í Reykjavík 2022

#### Upplýsingar frá Lögreglunni á höfuðborgarsvæðinu og velferðarsviði Reykjavíkurborgar

Reykjavíkurborg og Lögreglan á höfuðborgarsvæðinu í samvinnu við Kvennaathvarfið og Heilsugæsluna á höfuðborgarsvæðinu hófu í janúar 2015 átak gegn heimilisofbeldi sem kallast **Saman gegn ofbeldi**. Sýslumaðurinn á höfuðborgarsvæðinu á nú einnig fulltrúa í stýrihópi verkefnisins.

Markmið samstarfsins er að taka markvisst á þeim heimilisofbeldismálum sem upp koma í því skyni að tryggja öryggi borgarbúa á heimilum sínum.

Þolendum er veitt ráðgjöf og ýmis þjónusta, gerendur eru hvattir til að sækja meðferð og vinna lögreglunnar á vettvangi hefur verið bætt. Mikilvægur hluti verkefnisins er einnig að bæta stöðu barna sem búa við heimilisofbeldi en Barnavernd Reykjavíkurborgar fer með lögreglunni í útköll vegna heimilisofbeldis þegar börn eru á heimilinu og styður við þau í kjölfarið. Þegar börn eru á heimilinu er einnig kallaður til ráðgjafi frá velferðarsviði Reykjavíkurborgar sem styður við brotapolá á staðnum. Ráðgjafinn er einnig kallaður til þegar engin börn eru á staðnum ef heimilisfólk þiggur þá þjónustu.

Eftirfarandi tölulegar upplýsingar um útköll/tilkynningar vegna heimilisofbeldis 2022 eru annars vegar frá Lögreglunni á höfuðborgarsvæðinu og hins vegar frá velferðarsviði Reykjavíkurborgar.

[Tölulegar upplýsingar frá upphafi verkefnisins er að finna á vef borgarinnar.](#)

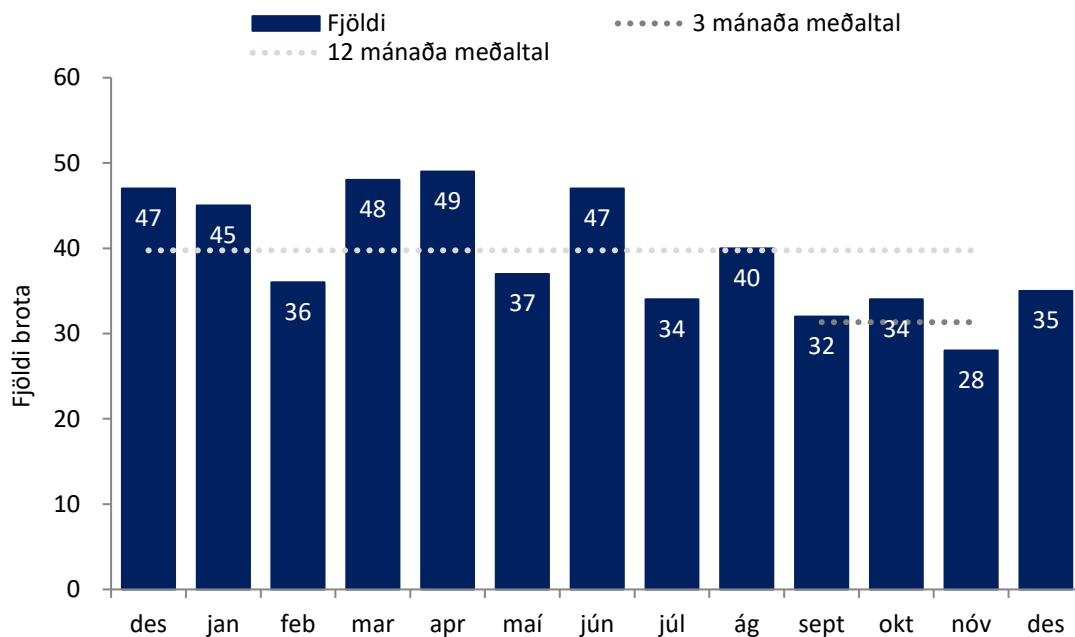
Vakin er athygli á að í tölfræði lögreglunnar er heildarfjöldi útkalla vegna heimilisofbeldismála í Reykjavík meiri en hjá Reykjavíkurborg. Þennan mun má skýra fyrst og fremst vegna tveggja þátta. Annars vegar koma brotapolar í sumum tilvikum á lögreglustöðina til að tilkynna um heimilisofbeldi og þá er ekki alltaf ástæða til að fá ráðgjafa frá borginni. Einnig geta ráðgjafar ekki farið inn á heimili, ef engin börn eru þar, nema með leyfi húsráðenda. Tölfræði Reykjavíkurborgar nær yfir þau skipti sem ráðgjafar eru kallaðir til af lögreglunni af því að börn eru á heimilinu og þegar engin börn eru á staðnum en húsráðendur vilja þiggja aðstoð.



## Tölulegar upplýsingar Lögreglunnar á höfuðborgarsvæðinu um útköll/tilkynningar vegna heimilisofbeldis í Reykjavík

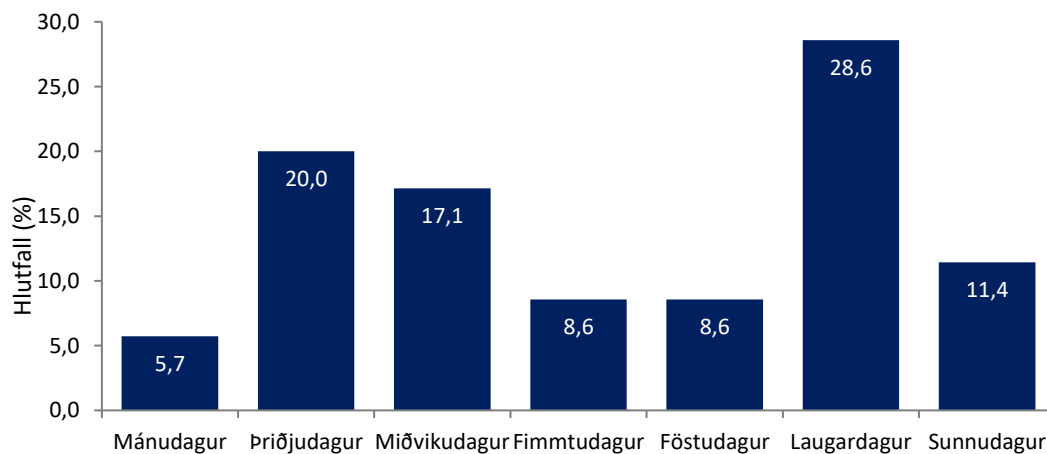
Mynd 1 sýnir fjölda útkalla í Reykjavík í hverjum mánuði síðustu 13 mánuði frá desember 2021 til og með desember 2022, samtals 512 útköll. Yfir jafn langt tímabil, 13 mánuði, ári fyrr eða frá desember 2020 til og með desember 2021 voru útköllin 590.

Síðustu þrjú mánuði október 2022 til og með desember 2022 voru útköllin 97. Á sama tíma ári fyrr eða frá október 2021 til og með desember 2021 voru þau 129.

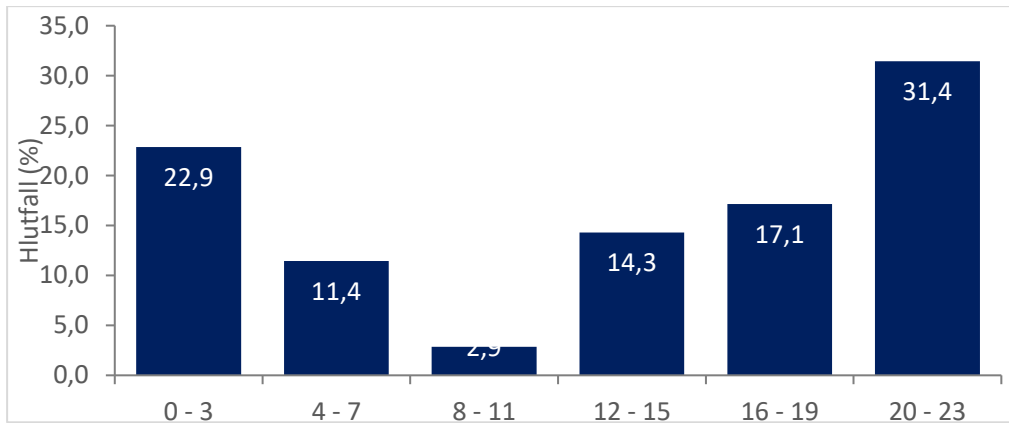


**Mynd 1. Fjöldi útkalla/tilkynninga í Reykjavík frá desember 2021 til og með desember 2022**

Mynd 2 sýnir hlutfallslega dreifingu útkalla eftir vikudögum í desember 2022 og mynd 3 sýnir hlutfall útkalla eftir tíma sólarhrings í desember 2022.

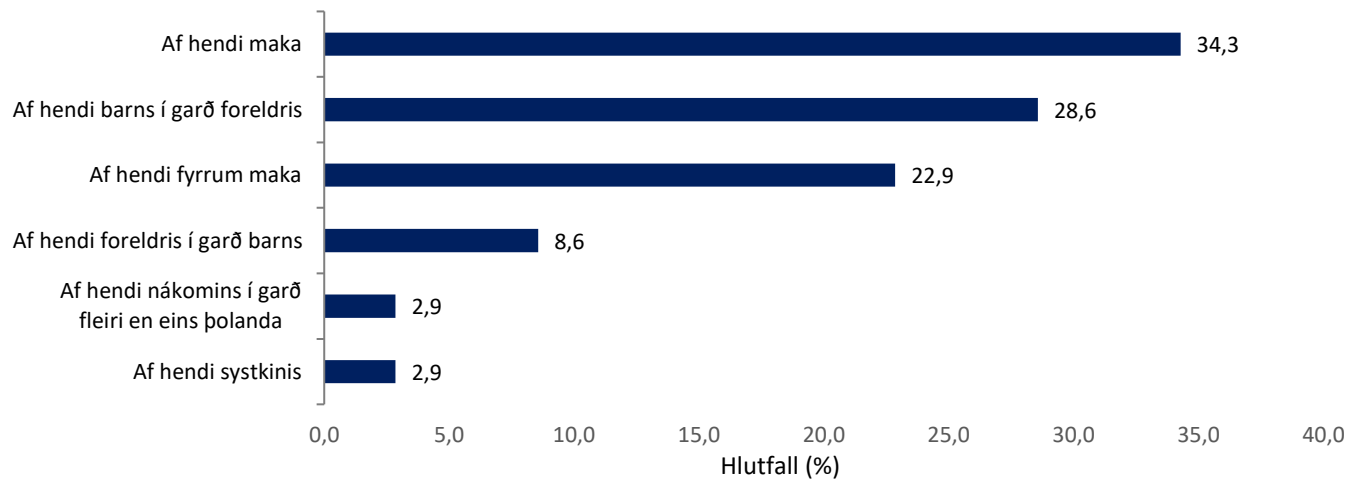


**Mynd 2. Hlutfall útkalla/tilkynninga eftir vikudögum í desember 2022**

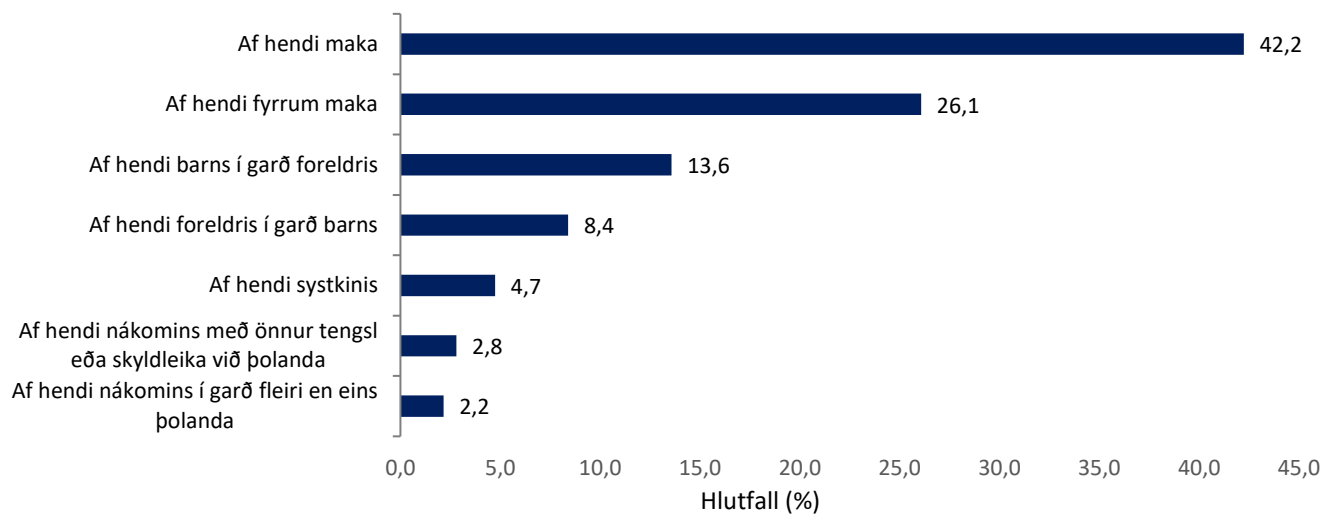


**Mynd 3. Hlutfall útkalla/tilkynninga eftir tíma sólarhrings í desember 2022**

Mynd 4 sýnir tengsl geranda og brotaböla, hlutfall, í desember 2022 og mynd 5 sýnir tengslin 2022.



**Mynd 4. Ofbeldi af hálfu hvers í desember 2022, hlutfallstölur**



**Mynd 5. Ofbeldi af hálfu hvers í janúar til og með desember 2022, hlutfallstölur**



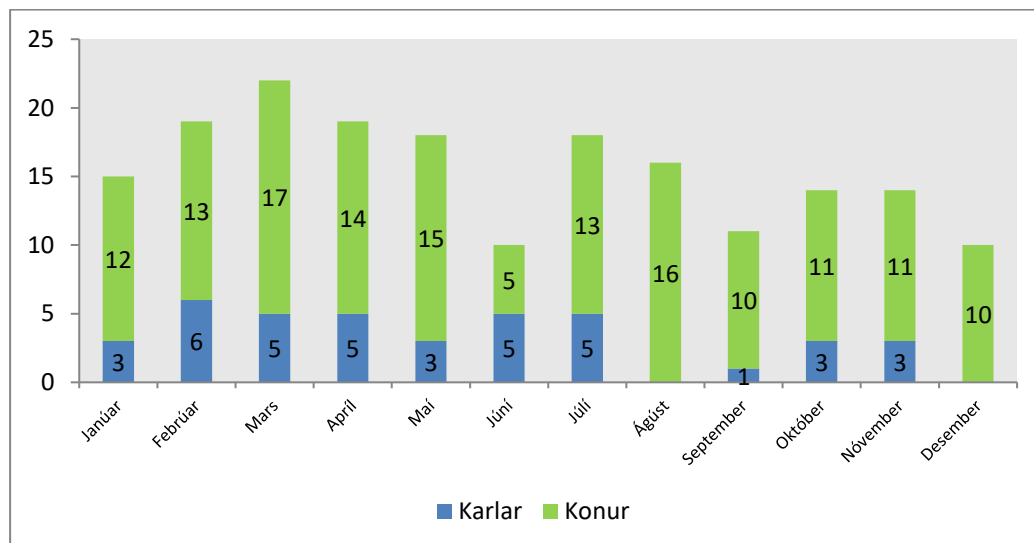
## Tölulegar upplýsingar velferðarsviðs Reykjavíkurborgar um útköll/tilkynningar vegna heimilisofbeldis 2022

Í desember 2022 voru 10 útköll/tilkynningar, og voru konur brotáþolar í öllum tilvikum sjá töflu 1 og mynd 6.

Í janúar til og með desember 2022 voru útköllin 186, þar af voru konur brotáþolar í 147 þeirra og karlar í 39, sjá töflu 1 og mynd 6.

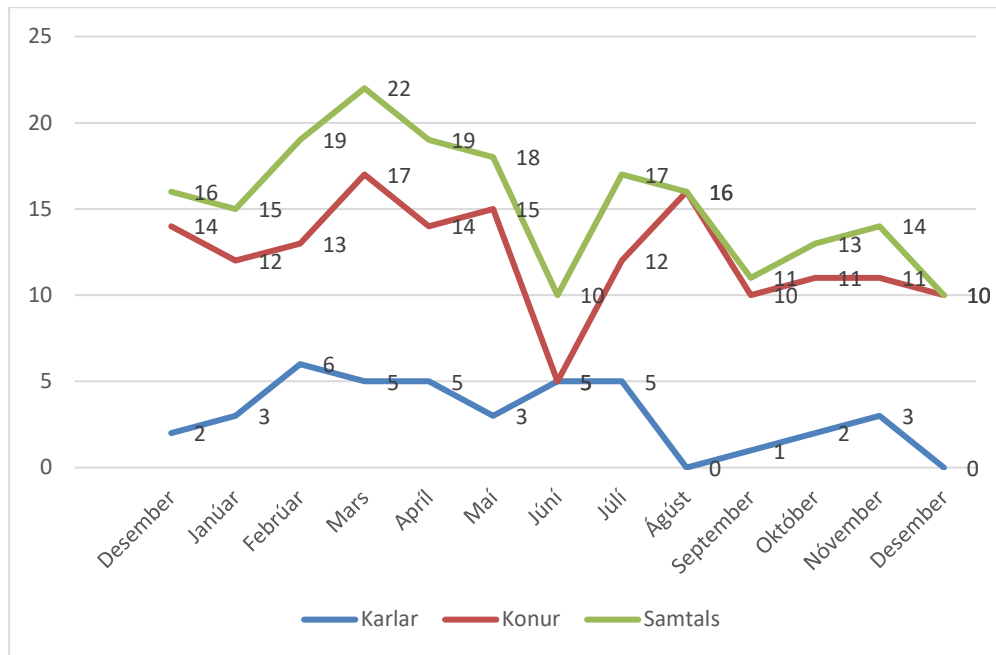
Tafla 1. Fjöldi útkalla/tilkynninga árið 2022 eftir kyni brotáþola

Mánuður	Kyn brotáþola		
	Karlar	Konur	Samtals
Janúar	3	12	15
Febrúar	6	13	19
Mars	5	17	22
Apríl	5	14	19
Maí	3	15	18
Júní	5	5	10
Júlí	5	13	18
Ágúst		16	16
September	1	10	11
Október	3	11	14
Nóvember	3	11	14
Desember		10	10
<b>Samtals</b>	<b>39</b>	<b>147</b>	<b>186</b>
<b>Fjöldi þolenda samtals</b>	<b>35</b>	<b>132</b>	<b>167</b>



Mynd 6. Fjöldi útkalla/tilkynninga árið 2022 eftir kyni brotáþola

Síðustu 13 mánuði voru útköllin 200. Þar af voru konur brotaþolar í 160 útköllum en karlar í 40, sjá dreifingu eftir mánuðum á mynd 7.

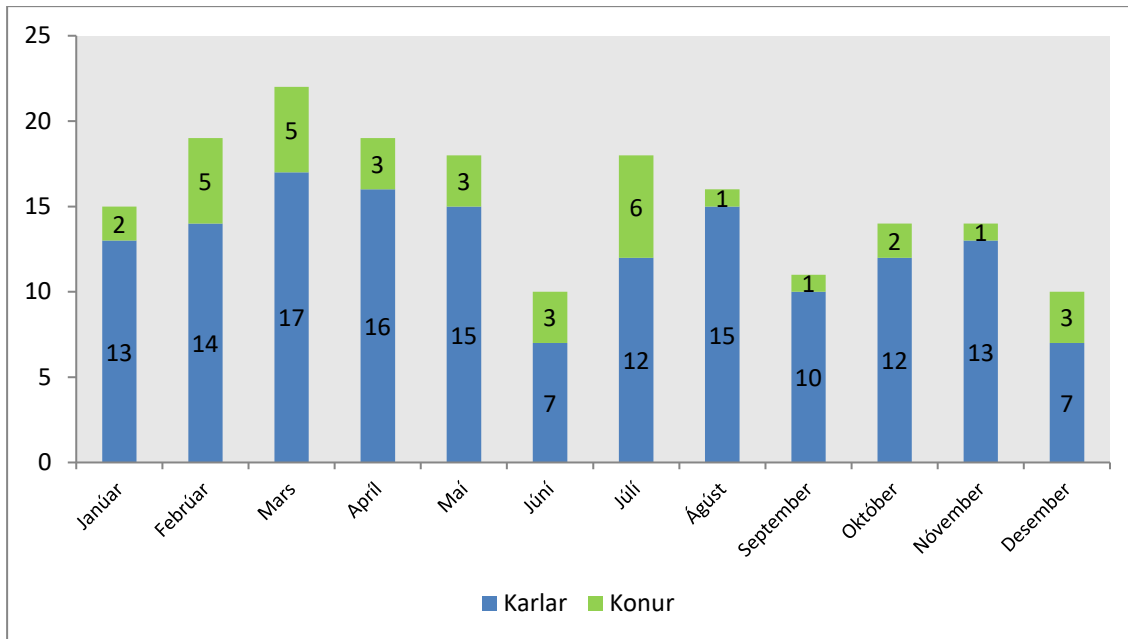


**Mynd 7. Fjöldi útkalla/tilkynninga síðustu 13 mánuði, frá desember 2021 til og með desember 2022 eftir kyni brotaþola**

Árið 2022 voru karlar gerendur í 151 tilvikum og konur í 35 tilvikum, samtals 186 tilvik, sjá töflu 2 og mynd 8.

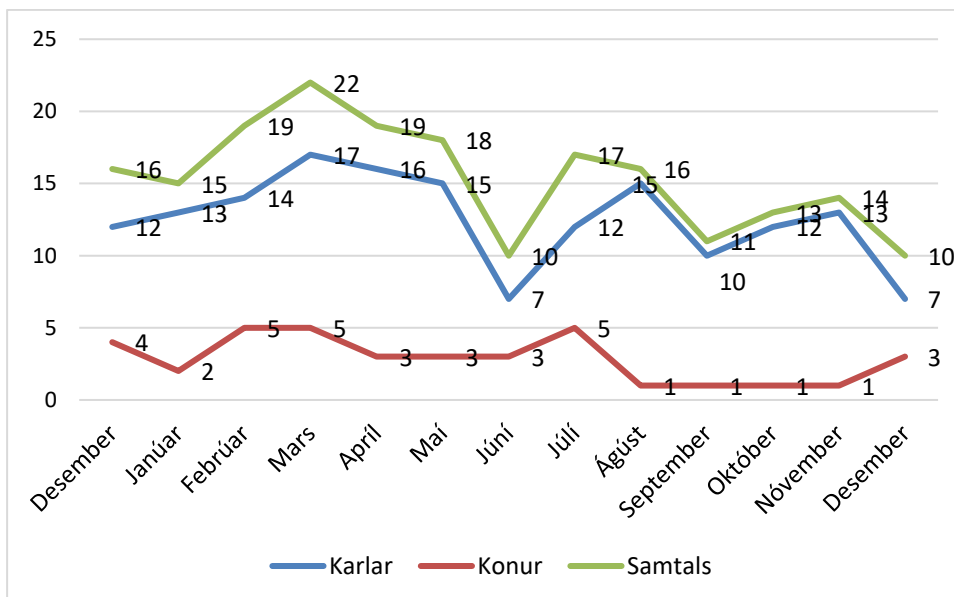
**Tafla 2. Fjöldi útkalla/tilkynninga árið 2022 eftir kyni gerenda**

Mánuður	Kyn gerenda		
	Karlar	Konur	Samtals
Janúar	13	2	15
Febrúar	14	5	19
Mars	17	5	22
Apríl	16	3	19
Maí	15	3	18
Júní	7	3	10
Júlí	12	6	18
Ágúst	15	1	16
September	10	1	11
Október	12	2	14
Nóvember	13	1	14
Desember	7	3	10
<b>Samtals</b>	<b>151</b>	<b>35</b>	<b>186</b>
<b>Fjöldi gerenda samtals</b>	<b>131</b>	<b>29</b>	<b>160</b>



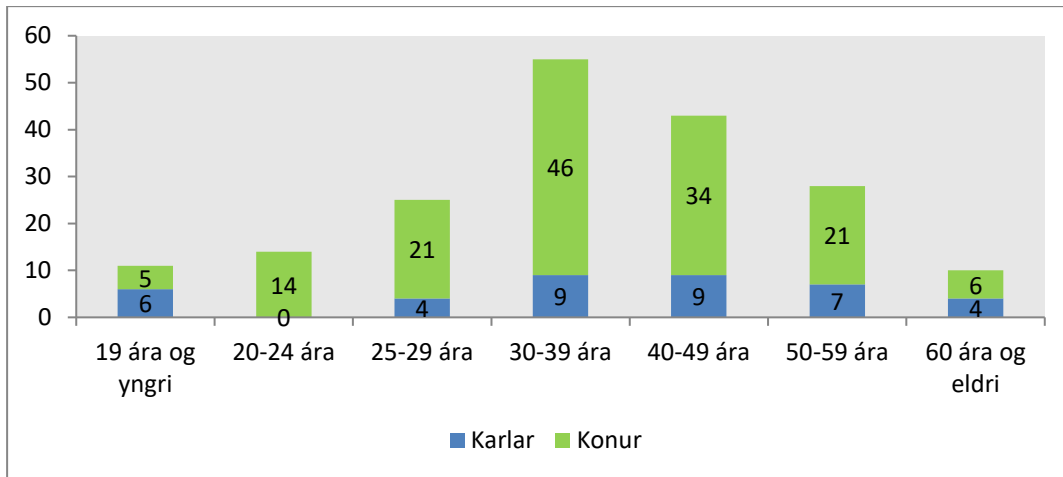
**Mynd 8. Fjöldi útkalla/tilkynninga árið 2022 eftir kyni gerenda**

Síðustu 13 mánuði voru karlar gerendur í 163 tilvikum og konur í 37, samtals 200 útköll, sjá fjölda eftir mánuðum á mynd 9.



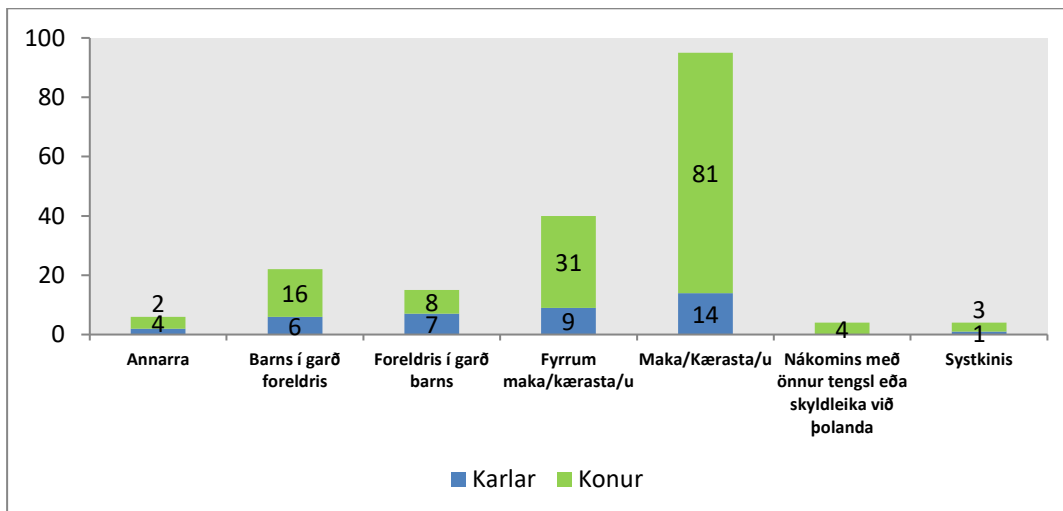
**Mynd 9. Fjöldi tilkynninga árið 2022 eftir kyni gerenda**

Mynd 10 sýnir fjölda tilkynninga eftir kyni og aldri í janúar til og með desember 2022. Tilkynningar vegna brotþola sem eru konur eru 147 og 39 vegna karla sem eru brotþolar, samtals 186.



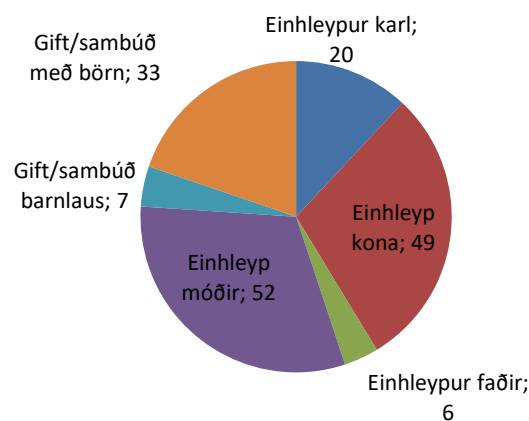
**Mynd 10. Fjöldi útkalla/tilkynninga í janúar til og með desember 2022 eftir kyni og aldri brotabola**

Mynd 11 sýnir ofbeldi af hálfu hvers er um að ræða eftir kyni brotabola eða tengsl gerenda og brotabola eftir kyni brotabola.



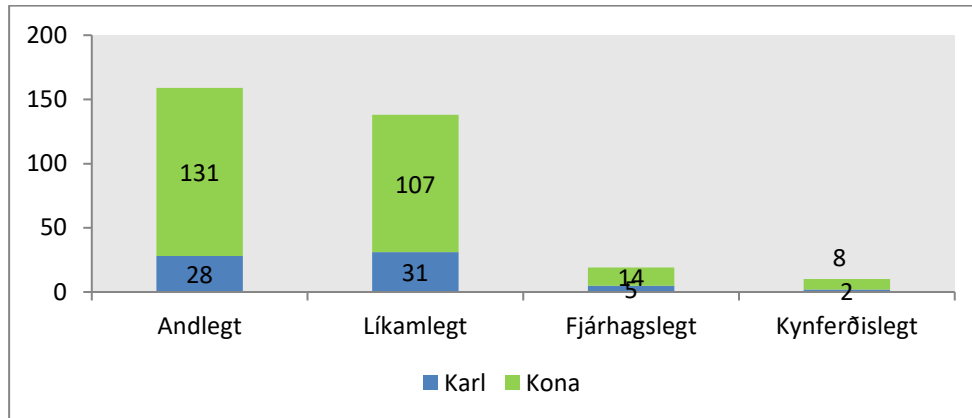
**Mynd 11. Tengsl gerenda og brotabola eftir kyni brotabola árið 2022**

Mynd 12 sýnir fjölda brotabola eftir fjölskyldugerð 2022, sem Reykjavíkurborg fór í útkall vegna.



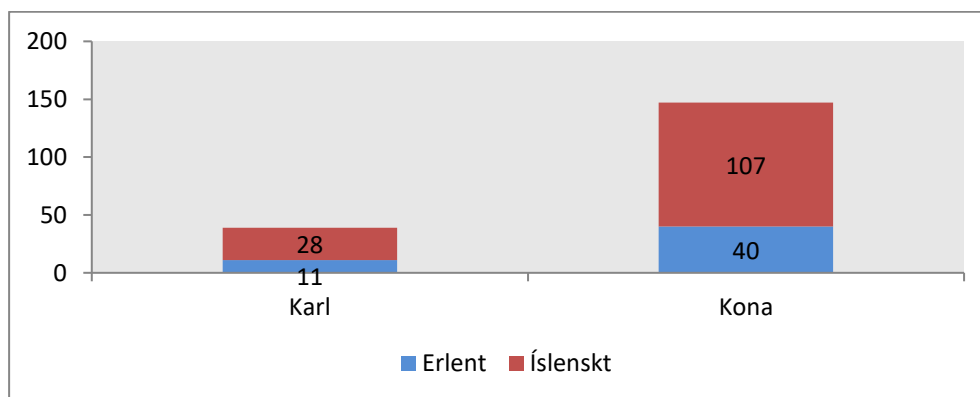
**Mynd 12. Fjöldi brotabola eftir fjölskyldugerð 2022**

Mynd 13 sýnir tegund ofbeldis eftir kyni brotþola. Andlegt ofbeldi er tilgreint í 159 tilvikum þar af eru 131 kona brotþoli og 28 karlar. Líkamlegt ofbeldi er tilgreint í 138 tilvikum þar af er 107 konur brotþolar og 31 karl. Í 19 tilvikum var um fjárhagslegt ofbeldi að ræða, 14 konur og fimm karlar brotþolar. Í tíu tilvikum var um kynferðislegt ofbeldi að ræða, átta konur og tveir karlar.

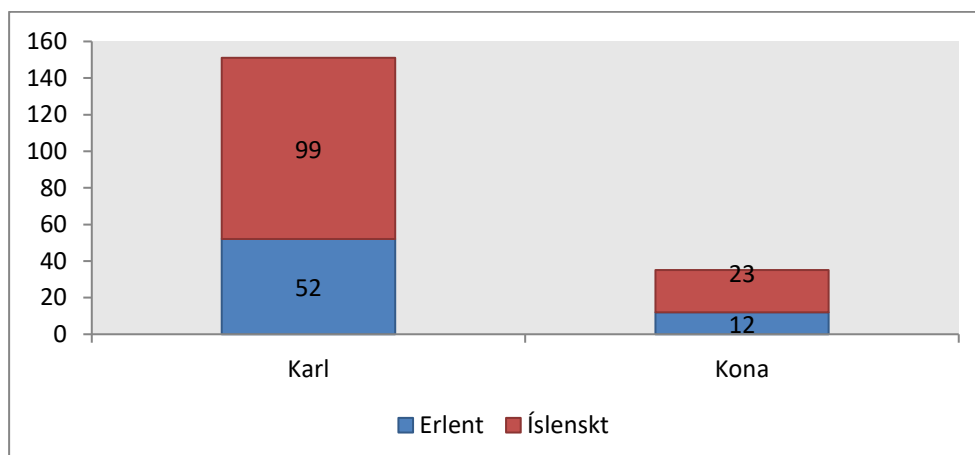


**Mynd 13. Tegund ofbeldis eftir kyni brotþola 2022**

Mynd 14 sýnir fjölda brotþola eftir kyni og því hvort brotþoli er með íslenskt eða erlent ríkisfang. Mynd 15 sýnir fjölda gerenda eftir kyni og hvort ríkisfang er íslenskt eða erlent.



**Mynd 14. Ríkisfang brotþola, íslenskt/erlent, eftir kyni 2022**

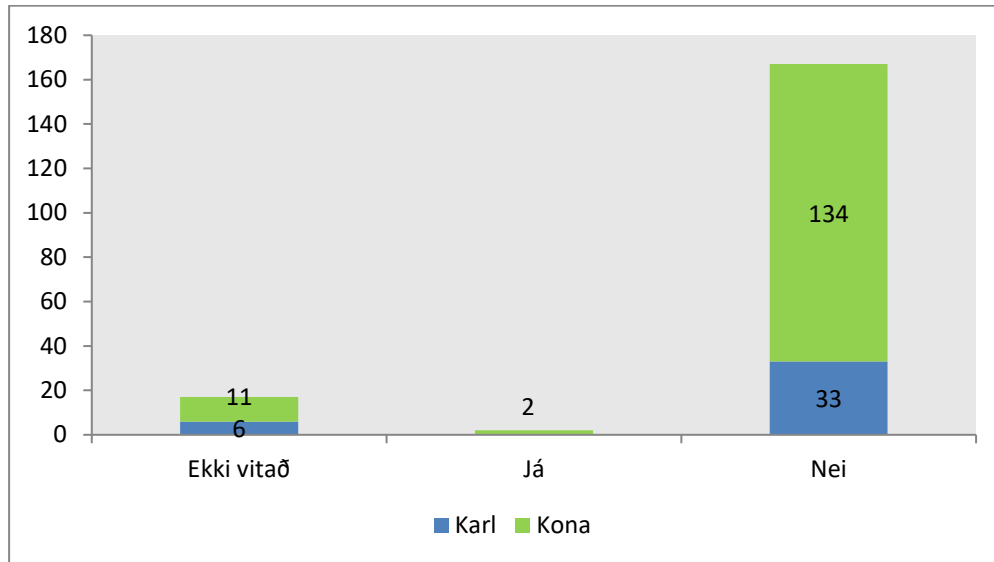


**Mynd 15. Ríkisfang gerenda 2022, íslenskt/erlent, eftir kyni**

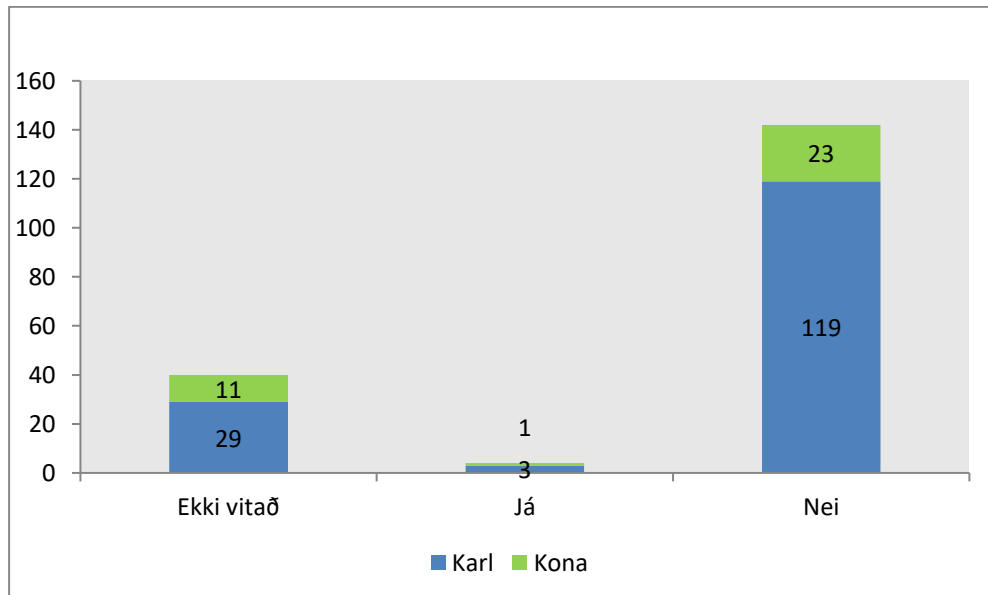


Mynd 16 sýnir fjölda fatlaðra og ófatlaðra brotþola eftir kyni. Tveir brotþola voru fatlaðir samkvæmt skráningu, báðar konur.

Mynd 17 sýnir fjölda fatlaðra og ófatlaðra gerenda eftir kyni. Fjórir gerendur voru fatlaðir samkvæmt skráningu, þrjár karlar og ein kona. Þessar tölur byggja á mati í útkalli, á því hvort brotþoli og gerendur séu með fötlun eða ekki. Það má ætla að fleiri brotþolar og gerendur séu með fötlun en fram kemur í þessum tölum.

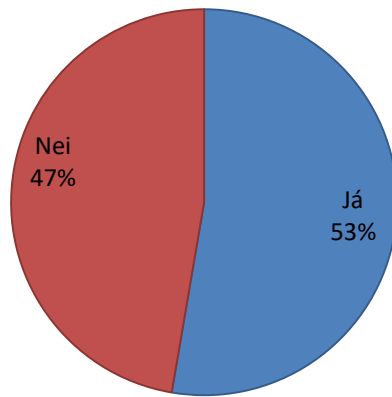


**Mynd 16. Fjöldi fatlaðra og ófatlaðra brotþola 2022**



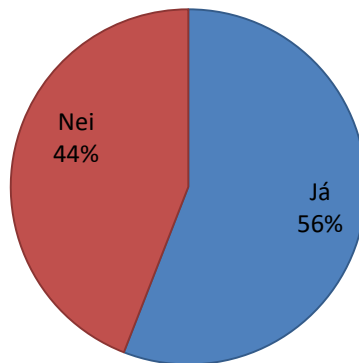
**Mynd 17. Fjöldi fatlaðra og ófatlaðra gerenda 2022**

Börn voru á vettvangi í 53% útkalla 2022, sjá mynd 18 og voru með lögheimili á 56% þeirra heimila sem farið var á í útkalli, sjá mynd 19.



**Mynd 18. Hlutfall þeirra útkalla þegar börn voru/voru ekki á vettvangi 2022**

**Hlutfall þeirra útkalla þegar börn voru með lögheimili á vettvangi**



**Mynd 19. Hlutfall þeirra útkalla þegar börn voru/voru ekki með lögheimili á vettvangi 2022**