



Reykjavík, 5. apríl 2024

MSS23010175

Borgarráð

Greinagerð um innleiðingu kynjaðrar fjárhags- og starfsáætlunar 2023

Á fundi mannréttinda- og ofbeldisvarnarráðs þann 5. apríl 2024, var lagt fram að nýju bréf mannréttinda- og lýðræðisskrifstofu dags.11.mars 2024, um greinagerð um innleiðingu kynjaðrar fjárhags- og starfsáætlunar 2023, sbr. 9. lið fundargerðar mannréttinda- og ofbeldisvarnarráðs frá 14. mars 2024. MSS23010175

Mannréttinda- og ofbeldisvarnarráð lagði fram svohljóðandi bókun:

Mannréttinda- og ofbeldisvarnarráð tekur heilshugar undir ábendingar mannréttinda- og lýðræðisskrifstofu sem fylgja greinagerð um innleiðingu kynjaðrar fjárhags- og starfsáætlunar hjá Reykjavíkurborg 2023. Kynjuð fjárhags- og starfsáætlun getur og hefur verið mikilvægt verkfæri til að stuðla að jafnrétti og mannréttindum í allri starfsemi borgarinnar og samþætta kynja- og jafnréttissjónarmið við alla stefnumótun, áætlanagerð og ákvarðanatöku líkt og jafnréttislög kveða á um, sem og mannréttindastefna borgarinnar. Verklag kynjaðrar fjárhags- og starfsáætlunar hefur verið skrifað inn í reglur og ferla fjárhags- og fjárfestingaráætlunar. Mikilvægt er að settu verklagi sé ávallt fylgt, en greinargerðin varpar ljósi á að misbrestir hafa verið í því að fylgja verklaginu, sér í lagi hvað varðar jafnréttisskimanir vegna nýrra fjárfestingarverkefna og hagræðingartillagna. Mannréttinda- og ofbeldisvarnarráð vill ítreka mikilvægi þess að sú vinna sem borgin hefur ráðist í varðandi gagnaumhverfi, gagnahlaðborð og gagnagátt, sé nýtt til stuðla að bættu aðgengi að kyngreindum gögnum, en hagnýting slíkra upplýsinga eru forsenda þess að bæta þjónustu á skilvirkan hátt, mæta ólíkum þörfum fólks og styðja við markvissa stefnumótun og upplýsta ákvarðanatöku. Þá vill ráðið sérstaklega minna kjörna fulltrúa á hið mikilvæga hlutverk okkar að tryggja að ákvarðanir séu teknar með hliðsjón af kynja- og jafnréttissjónarmiðum, í því skyni að mæta ólíkum þörfum íbúa, stuðla að jafnrétti og koma í veg fyrir mismunun.

Bókunin er send borgarráði til upplýsingar.

Virðingarfyllst,
Elísabet Pétursdóttir
Miðlæg stjórnsýsla
Mannréttinda- og lýðræðisskrifstofa

Afrit: Fjármála- og áhættustýringarsvið

Hjálaght: Greinagerð um innleiðingu kynjaðrar- fjárhags- og starfsáætlunar 2023



Reykjavík



Reykjavík, 11. mars 2024

MSS23010175

Mannréttinda- og ofbeldisvarnarráð

Greinargerð um innleiðingu kynjaðrar fjárhags- og starfsáætlunar 2023

Óskað er eftir að meðfylgjandi greinargerð um innleiðingu kynjaðrar fjárhags- og starfsáætlunar árið 2023 sé lögð fram á fundi mannréttinda- og ofbeldisvarnarráðs.

Greinargerðin mun í framhaldinu fylgja með ársuppgjöri Reykjavíkurborgar 2023 sem verður lagt fram í Borgarráði.

Virðingarfyllst,
Sigríður Finnbogadóttir
Miðlæg stjórnarsýsla
Mannréttinda- og lýðræðisskrifstofa

Hjálagt: Greinargerð um innleiðingu á kynjaðri fjárhags- og starfsáætlun 2023



Reykjavík



Greinargerð um innleiðingu kynjaðrar fjárhags- og starfsáætlunar

Við framlagningu
ársuppgjörs
Reykjavíkurborgar 2023



Efnisyfirlit

Inngangur.....	1
Framkvæmd og skipulag KFS.....	1
Greining þjónustubátta.....	3
Húsnæði fyrir fatlað fólk – helstu niðurstöður	6
Jafnréttisskimun og jafnréttismat.....	8
Undirbúningur fjárhagsáætlunar 2023-2027.....	8
Fjárfestingaráætlun	9
Viðaukar við samþykktu fjárhagsáætlun 2023	10
Hagræðing.....	11
Önnur verkefni.....	12
Aðgerðaáætlun í jafnréttis- og mannréttindamálum.....	12
Fræðsla.....	13
Leikskólalíkan	13
Fundir með starfshópum	13
Tillögur starfshóps um framtíðar skipulag og framkvæmd jafnréttisskimunar og jafnréttismats – Staða aðgerða.....	13
Ábendingar mannréttinda- og lýðræðisskrifstofu.....	15
Viðauki I. Greinargerðir fag- og kjarnasviða um kynjaða fjárhags- og starfsáætlun með fjárhagsáætlun Reykjavíkurborgar 2023.....	17
Viðauki II. Áætlanir fag- og kjarnasviða um greiningar, framkvæmd og eftirlit KFS 2023.....	20

Myndaskrá

Mynd 1. Árlegir viðburðir í framkvæmd kynjaðrar fjárhags- og starfsáætlunar hjá Reykjavíkurborg.....	2
Mynd 2. Greindir þjónustubættir sem hlutfall af heildar fjármagni sviða skv. fjárhagsáætlun 2023.....	6
Mynd 3. Ný verkefni í fjárhagsáætlun 2023 eftir niðurstöðu jafnréttisskimunar.....	9
Mynd 4. Viðaukar við samþykktu fjárhagsáætlun 2023 eftir niðurstöðu jafnréttisskimunar (undanþegninir viðaukar undanskildir).....	11

Töfluskrá

Tafla 1. Áætlaðar greiningar þjónustubátta árið 2023 og staða þeirra við árslok.....	3
Tafla 2. Samantekt á greiningum þjónustubátta sem hafa verið framkvæmdar frá árinu 2011, eftir fagsviðum.....	4
Tafla 3. Aðgerðir úr aðgerðaáætlun Reykjavíkurborgar í jafnréttis- og mannréttindamálum 2023-2026.....	12
Tafla 4. Yfirlit yfir tillögur starfshóps og stöðu á innleiðingu þeirra.	14

Inngangur

Innleiðing kynjaðrar fjárhags- og starfsáætlunar (KFS) byggir á lögum um jafna stöðu og jafnan rétt kynjanna nr. 150/2020, lögum um stjórnýslu jafnréttismála nr. 151/2020, mannréttindastefnu Reykjavíkurborgar, og Evrópusáttmála um jafna stöðu kvenna og karla í sveitarfélögum. Markmiðið er að samþætta fjármála- og mannréttindastefnu borgarinnar og stuðla þannig að jafnrétti. Stefnt er að betri og réttlátari nýtingu fjármuna með tilliti til ólíkra þarfa borgarbúa.

Margt hefur áunnist á þeim árum sem innleiðingin hefur staðið, m.a. hafa verið unnar greiningar á þjónustu allra fagsviða borgarinnar með aðferðafræði kynjaðrar fjárhagsáætlunar, breytingar hafa verið gerðar á reglum um gerð fjárhagsáætlunar og reglum um styrkjaúthlutun Reykjavíkurborgar til þess að stuðla enn betur að jafnrétti við úthlutun fjármagns.

Tvö megin verkefni innleiðingar kynjaðrar fjárhags- og starfsáætlunar hjá Reykjavíkurborg eru greining þjónustubátta annars vegar (FMS-VLR-087) og jafnréttisskimun og -mat á öllum nýjum verkefnum og breytingartillögum sem varða fjárhagsáætlun hins vegar (FMS-VLR-086 og FMS-VLR-048). Þá ber einnig að beita jafnréttisskimun og -mati vegna nýrra verkefna eða breytingum á fjárfestingaráætlun (FMS-STE-001).

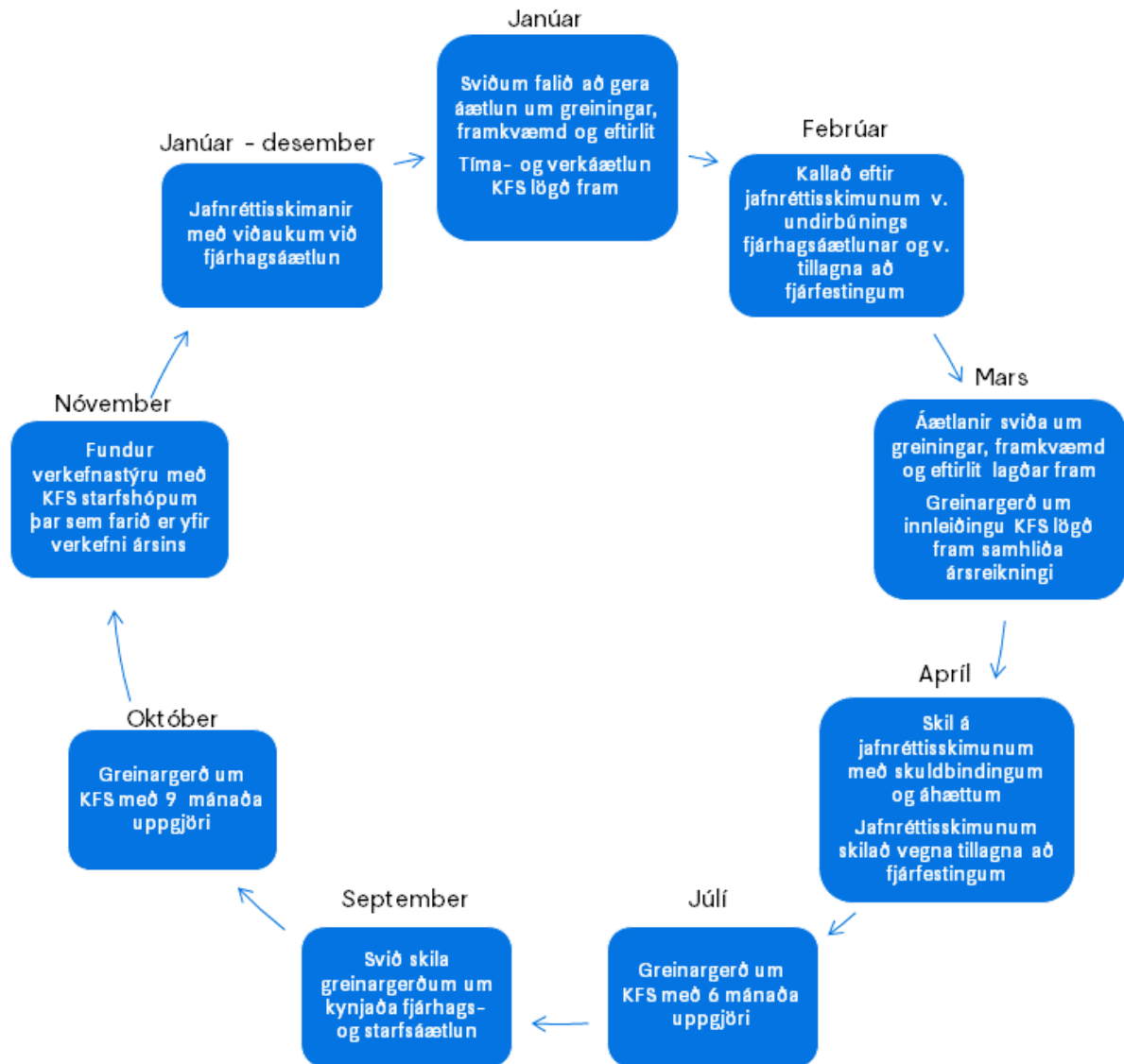
Í þessari greinargerð er að finna stöðumat á innleiðingu KFS árið 2023.

Framkvæmd og skipulag KFS

Framkvæmd og skipulag KFS hefur verið í nokkuð stöðugu endurmati frá því að innleiðing á KFS hófst árið 2011. Unnið er að því að finna hvernig best hentar að vinna verkefnið á hverjum tíma. Mörg skref hafa verið stigin í innleiðingarferlinu, frá upphafi verkefnisins til dagsins í dag. Unnið hefur verið að því að byggja upp ákveðna þekkingu og menningu sem styður við markmið um jafnrétti og mannréttindi innan borgarinnar. Unnið hefur verið að því að samþætta ferli KFS við annað starf borgarinnar og endurskipuleggja fjárhagsáætlunarferlið og aðra verkferla með hliðsjón af KFS.

Á tímabilinu 2018-2022 var starfræktur pólitískur stýrihópur um kynjaða fjárhags- og starfsáætlun, en eftir sveitarstjórnarkosningarnar vorið 2022 voru verkefni stýrihópsins færð yfir til mannréttinda- og ofbeldisvarnarráðs, sem ber þá nú ábyrgð á að skilgreina hvert beri að stefna í innleiðingu KFS hjá Reykjavíkurborg. Ábyrgð á framkvæmd KFS inna sviða borgarinnar er hjá sviðsstjórum fag- og kjarnasviða og á hverju sviði, ásamt miðlægri stjórnýslu í ráðhúsi, eru starfræktir KFS starfshópar sem hafa það hlutverk að leiða og styðja við vinnu KFS á sínu sviði. Það felur m.a. í sér að leiða greiningarstarf sviðanna og gæta þess að brugðist sé við niðurstöðum greininga ásamt því að sjá til þess að jafnréttisskimanir og jafnréttismöt séu gerð.

Unnið er að KFS reglulega yfir árið og á öllum stigum fjárhagsáætlunargerðarinnar eins og sjá má á mynd 1.



Mynd 1. Árlegir viðburðir í framkvæmd kynjaðrar fjárhags- og starfsáætlunar hjá Reykjavíkurborg.

Greining þjónustubátta

Markmiðið með greiningu þjónustubátta er að kortleggja hvort halli á eitt kyn eða þá hópa sem mannréttindastefna Reykjavíkurborgar tekur til þegar kemur að þjónustu borgarinnar við íbúa og ráðstöfun fjármagns. Með markvissum greiningum þjónustubátta er unnt að meta hvort aðgerða sé þörf og þá hvaða aðgerða. Samkvæmt verklagsreglu um KFS hjá Reykjavíkurborg þá ber fagsviðum að gera áætlun um greiningar, framkvæmd og eftirlit vegna KFS. Í viðauka I má finna greinargerðir fag- og kjarnasviða um kynjaða fjárhags- og starfsáætlun vegna fjárhagsáætlunar 2023 og í viðauka II má finna áætlanir fag- og kjarnasviða um greiningar, framkvæmd og eftirlit.

Á árinu 2023 stóð til að greina tíu þjónustubætti. Aðeins var þó lokið við eina greiningu á árinu, en hina níu þjónustubættina er þá gert ráð fyrir að fari gegnum greiningu árið 2024.

Tafla 1. Áætlaðar greiningar þjónustubátta árið 2023 og staða þeirra við árslok.

Svið	Áætlun 2023	Staða 31.12.2023
MOF	Tónlistarborgin – Keychange	Ekki hafið – frestað til 2024
SFS	Skólahljómsveitir	Ekki hafið – frestað til 2024
USK	Rekstur hverfahluta austur og vestur	Ekki hafið – frestað til 2024
	Heilbrigðiseftirlitið	Ekki hafið – frestað til 2024
	Skipulagsfulltrúi	Í vinnslu – skil 2024
VEL	Húsnæði fyrir fatlað fólk	Lokið
	Þjónusta fyrir flóttafólk	Í vinnslu – skil 2024
	Biðlistar eftir félagslegu húsnæði	Ekki hafið – frestað til 2024
	Úthlutanir í félagslegt húsnæði	Ekki hafið – frestað til 2024
ÞON	Upplýsingatækni – þjónusta	Frestað

Í töflu 2 má sjá yfirlit yfir þá þjónustubætti sem hafa farið gegnum KFS greiningu frá árinu 2011, en alls hafa nú verið framkvæmdar 64 greiningar á þjónustubáttum borgarinnar með aðferðafræði kynjaðrar fjárhags- og starfsáætlunar.

Tafla 2. Samantekt á greiningum þjónustubátta sem hafa verið framkvæmdar frá árinu 2011, eftir fagsviðum.¹

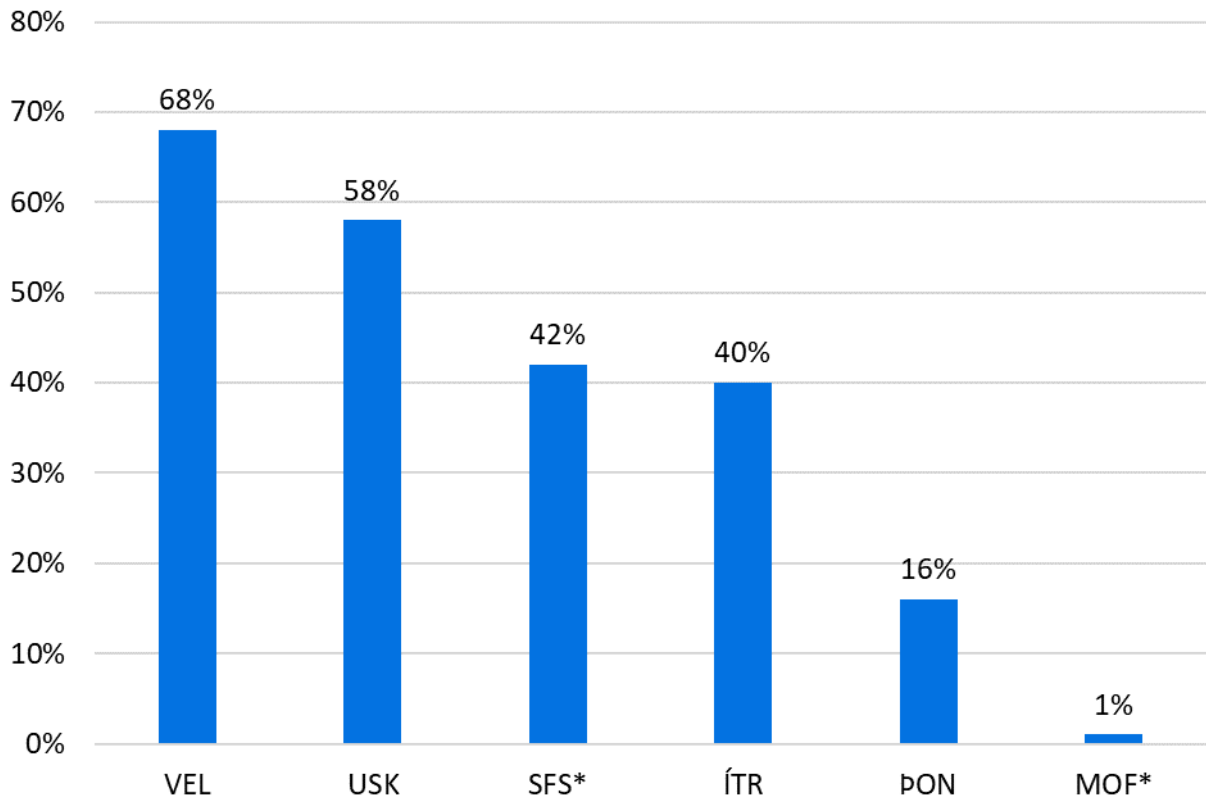
Íþrótt- og tómstundasvið	Ár	Kostnaður þjónustub. (þús.kr)*
Aðsókn í sundlaugar	2012	n/a
Frístundakortið	2012	n/a
Fjárfesting íþróttafélaga	2013	n/a
Ráðningar í sumarstörf	2015	n/a
Styrkir til íþróttafélaga	2016	n/a
Aðsókn í fjölskyldu og húsdýragarðinn	2018	301.000
Hitt húsið - Þátttaka í Músíktíraunum	2018	n/a
Frístundakortið: Þróun á þátttöku barna 2012-2020	2021	n/a
Menningar- og ferðamálasvið	Ár	Kostnaður þjónustub. (þús.kr)*
Innkaup safnefnis á Borgarbókasafni Reykjavíkur	2012	n/a
Styrkveitingar menningar- og ferðamálaráðs 2007-2011	2012	n/a
Börn og menningaruppeldi: Könnun á þátttöku barna og unglunga í skipulögðum viðburðum menningarstofnana Reykjavíkurborgar	2014	n/a
Skráning og könnun kyngreindra gagna varðandi þjónustu við gesti í stofnunum Menningar- og ferðamálasviðs	2015	n/a
Viðhorfskönnun meðal barna í fjórðu bekkjum grunnskóla Reykjavíkur um opunarviðburð Barnamenningarhátiðar	2016	n/a
Kynjamunur erlendra ferðamanna í Reykjavík 2010-2015	2016	n/a
Börn og menningaruppeldi - Framhaldsgreining og samanburður	2020	n/a
Styrkir og samstarfssamningar	2022	42.600
Skóla- og frístundasvið	Ár	Kostnaður þjónustub. (þús.kr)*
Börn ári fyrir á leikskóla – áhrif á dagforeldra, starfsfólk leikskóla og foreldra	2012	n/a
Þátttaka foreldra í foreldrafélögum og ráðum í leik- og grunnskóla	2012	n/a
Þátttaka 13-16 ára unglunga í félagsmiðstöðvastarfi	2012	n/a
Stuðningur í leikskólum, grunnskólum og frístundaheimilum SFS	2014	n/a
Sérkennsluúthlutun í grunnskólum	2015	n/a
Þátttaka 10 - 12 ára barna í félagsmiðstöðvastarfi	2015	n/a
Greining á styrkjum skóla- og frístundaráðs á árunum 2013-2015	2016	75.844
Innkaup á námsefni og leikföngum í tveimur leikskólum	2018	3.175
Tilraunaverkefni um þróun aðferðafræði KFS í grunnskólum	2020	n/a
Miðstöðvar útivistar og útináms	2021	n/a
B-hluti þróunarstyrkja menntastefnu	2021	50.000
Mixtúra	2022	58.129
Þjónusta þriggja skólabókasafna	2022	n/a

¹ Skýring með töflu: n/a= kostnaður liggur ekki fyrir. Í þeim tilvikum þar sem kostnaður er ekki tiltekinn í greiningunni er notast við merkinguna n/a. Ýmsar ástæður geta legið að baki, stundum er t.d. verið að greina afmarkað verkefni sem er ekki tilgreint sérstaklega í fjárhagsáætlun, en er hluti af almennri starfsemi sviðsins. *kostnaður greindrar þjónustu miðast við árið sem greiningin var framkvæmd og hefur ekki verið umreiknað yfir á núvirði.

Þjónustu- og nýsköpunarsvið	Ár	Kostnaður þjónustub. (þús.kr)*
Borgarskjalasafn	2022	600
Þjónustuver	2022	100.000
Umhverfis- og skipulagssvið	Ár	Kostnaður þjónustub. (þús.kr)*
Skipulagsmál	2013	n/a
Hjólreiðaáætlun	2016	350.000
Byggingafulltrúi	2016	220.000
LUKR og landupplýsingar	2016	145.000
Grasagarður	2016	86.000
Vinnuskólinn	2017	241.000
Úrgangsmál, sorphirða og sorpeyðing	2017	1.644.000
Samgöngumál	2018	141.000
Þjónustumiðstöð borgarlandsins	2019	1.275.000
Deild náttúru og garða og umhverfi og útivist	2021	179.000
Stefnumótun og greining (aðalskipulag, svæðaskipulag, umhverfis og gæðamál)	2021	135.000
Bílastæðasjóður	2022	-307.000
Velferðarsvið	Ár	Kostnaður þjónustub. (þús.kr)*
Tilraunaverkefni: Þjónusta við utangarðsfólk	2012	203.000
Tilraunaverkefni: Félagsstarf aldraðra	2012	176.000
Fjárhagsaðstoð: Framfærslustyrkur	2014	2.105.000
Fjárhagsaðstoð: Heimildagreiðslur	2015	527.000
Stuðningsþjónusta	2016	700.000
Búsetuúrræði	2017	4.604.000
Dagþjónusta	2017	983.000
Heimaþjónusta	2019	1.850.000
Heimahjúkrun	2019	1.106.000
Hjúkrunarheimili	2019	270.000
Þjónustuíbúðir	2019	324.000
Aksturþjónusta fatlaðs fólks og aldraðra	2021	1.059.000
Fjárhagsaðstoð: Framfærslustyrkur	2021	3.952.000
Framleiðslueldhús	2021	242.100
Húsnæði fyrir fatlað fólk	2023	7.837.542
Miðlæg stjórnsýsla	Ár	Kostnaður þjónustub. (þús.kr)*
Þjónusta við fasteignir - framkvæmda- og eignasvið	2012	900.000
Greining skipulags- og byggingarsviðs á Borgarsamfélagið	2012	n/a
Betri Reykjavík fyrir konur og karla	2012	n/a
Greining á atvinnuátaki	2013	n/a
Þjónusta mannréttindaskrifstofu við innflytjendur og styrkir	2013	n/a
Áhrif leikskólalokunar á atvinnupátttöku	2014	n/a
Borgin okkar – íbúaráðsstyrkir 2020-2022	2022	71.292

*kostnaður greindrar þjónustu miðast við árið sem greiningin var framkvæmd og hefur ekki verið umreiknað yfir á núvirði.

Á mynd 2 má sjá gróflega áætlaða stöðu greininga á sviðum borgarinnar með tilliti til ráðstafaðra fjármuna til þjónustupátta samkvæmt fjárhagsáætlun fyrir árið 2023.



Mynd 2. Greindir þjónustupættir sem hlutfall af heildar fjármagni sviða skv. fjárhagsáætlun 2023.²

Skýringar með mynd 2:

*Ákveðnir þættir innan þjónustupátta hafa verið skoðaðir (sbr. yfirlit í töflu 1) en ekki þjónustupættir í heild sinni.

Húsnæði fyrir fatlað fólk – helstu niðurstöður

Velferðarsvið greindi þjónustupáttinn húsnæði fyrir fatlað fólk með aðferðafræði kynjaðrar fjárhags- og starfsáætlunar árið 2023.

Fatlað fólk sem býr í búsetuúrræðum borgarinnar eru fjölbreyttur hópur, þar á meðal eru m.a. innflytjendur, flóttafólk og hinsegin fólk, þar sem fötlun skarast á grundvelli fleiri en eins félagslegs þáttar.

Niðurstöður greiningarinnar sýna að fleiri karlar en konur eru í búsetu fyrir fatlað fólk hjá borginni, en karlar eru 67% þjónustunotenda og konur 33%.

² Hjá öllum sviðum hefur kostnaður vegna yfirstjórnar verið frátalinn. Hjá USK eru einnig nokkrir þjónustupættir fráskildir þar sem að þegar áætlun var sett saman var ákveðið að undanskilja nokkra þjónustupætti þar sem talið var að þar væru engin kynjasjónarmið undir sem þyrftir að greina.

Kynjahlutfall meðal starfsfólks á heimilum fyrir fatlað fólk er jafnara heldur en hjá borginni í heild, eða 56% konur og 44% karlar, en það skýrist af því að þjónustan er með þeim hætti að leitast er við að karlar sinni stuðningi við karla og konur við konur.

Biðlisti er eftir þjónustunni og voru 133 einstaklingar að bíða eftir að fá úthlutað húsnæði, þar af eru 63% karlar og 37% konur. Meðal biðtími eftir nýrri úthlutun er 47 mánuðir og biðtími eftir milliflutningi er 11 mánuðir.

Opinber umönnunarþjónusta og stuðningur við að fatlað fólk lifi sjálfstæðu lífi hefur sterk tengsl við hið svokallaða umönnunarhagkerfi. Þegar hið opinbera mætir ekki umönnunarþörfum eða dregur úr þjónustu þá hverfur ekki umönnunarþörfin heldur færast umönnunin á hendur annarra, oftast fjölskyldumeðlima og þá fremur kvenkyns aðstandenda. Líklegt er að aðstandendur aðstoði fólk við að sækja um húsnæði sem og að sinna umönnunarþörfum fólks meðan beðið er eftir þjónustu, og út frá fyrirbyggjandi þekkingu er óhætt að draga þá ályktun að konur beri meiri þunga af slíkri vinnu en karlkyns aðstandendur. Meðan fatlað fólk bíður eftir að fá úthlutað húsnæði þá á það rétt á stuðningi á heimili sitt, en slíkt er til þess fallið að draga úr umönnunarálagi fjölskyldumeðlima.

Jafnréttisskimun og jafnréttismat

Jafnréttisskimun og jafnréttismat eru hluti af vinnu við kynjaða fjárhags- og starfsáætlun (KFS). Við forgangsriðun í fjárhags- og starfsáætlunargerð er mikilvægt að gæta að hagkvæmri nýtingu fjármuna í samræmi við jafnréttismarkmið borgarinnar og ólíkar þarfir einstaklinga. Framkvæmd jafnréttisskimunar og jafnréttismats nýtist til þess að koma jafnréttissjónarmiðum að við undirbúning og skipulag vinnu.

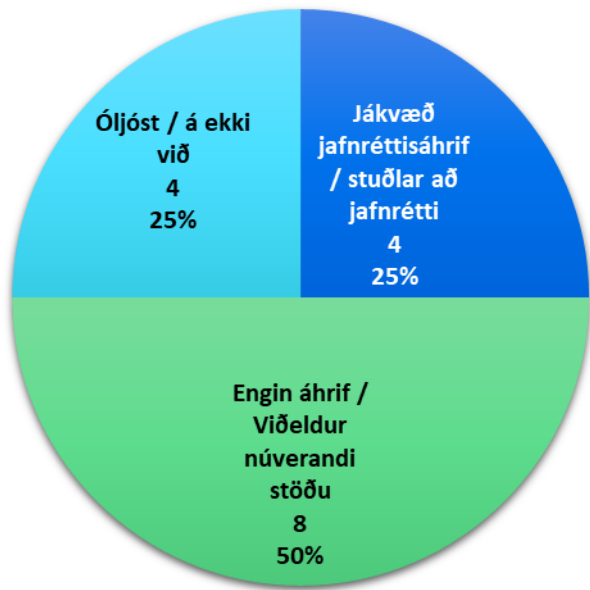
Samkvæmt reglum um gerð fjárhagsáætlunar, sem samþykktar voru í borgarstjórn 1. desember 2015, skal greina jafnréttisáhrif m.t.t. mannréttindastefnu Reykjavíkurborgar á tillögum (viðaukum) sem lagðar eru fram um breytingar á samþykktri fjárhagsáætlun, hvort sem er til hækkunar eða lækkunar fjárheimilda. Skima á allar tillögur sem hafa fjárhagsleg áhrif, hvort heldur sem er vegna viðauka, fjárfestinga eða fjárhagsáætlunar komandi árs.

Með jafnréttisskimun eru metin með einföldum hætti áhrif tillögunnar/verkefnisins á jafnrétti kynjanna og/eða jarðarsetta hópa í samræmi við stefnu Reykjavíkurborgar um kynjaða fjárhags- og starfsáætlun. Jafnréttisskimunin er greiningartæki sem auðveldar stjórnendum og kjörnum fulltrúum að forgangsraða ráðstöfun fjármuna með tilliti til þess að stuðla að jafnrétti. Jafnréttismat er dýpri greining á jafnréttisáhrifum. Fáir skimuð tillaga brautargengi, getur verið ástæða til þess að vinna jafnréttismat á verkefninu eða þjónustupættinum sem það varðar í heild sinni.

Undirbúningur fjárhagsáætlunar 2023-2027

Í febrúar 2022 var kallað eftir gögnum vegna undirbúnings komandi fjárhagsáætlunar, þar á meðal jafnréttisskimunum á skuldbindingum og áhættum í rekstri.

Alls skiluðu fag- og kjarnasvið borgarinnar inn skimunum á 95 verkefnum í floknum skuldbindingar og áhættur, en 16 þeirra enduðu í rammaúthlutun. Helmingur verkefnanna sem enduðu í ramma voru ekki talin hafa áhrif á jafnrétti eða viðhalda núverandi stöðu og fjórðungur voru talin hafa jákvæð jafnréttisáhrif eða stuðla að jafnrétti kynjanna og/eða jarðarsettra hópa, sjá mynd 3.



Mynd 3. Ný verkefni í fjárhagsáætlun 2023 eftir niðurstöðu jafnréttisskimunar.

Fjárfestingaráætlun

Í apríl 2022 var kallað eftir tillögum að fjárfestingaverkefnum fyrir árið 2023. Tillögum að fjárfestingarverkefnum skal fylgja rökstuðningur um þörf verkefnisins ásamt jafnréttisskimun fyrir hvert verkefni sem óskað er eftir að fari á fjárfestingaráætlun.

Alls var skilað inn 42 jafnréttisskimunum vegna tillagna að fjárfestingum. Þau svið sem skiluðu inn jafnréttisskimunum vegna fjárfestingatillagna voru íþróttá- og tómstundasvið, menningar- og ferðamálasvið, skóla- og frístundasvið og velferðarsvið. Umhverfis- og skipulagssvið skilaði ekki inn jafnréttisskimunum vegna tillagna sinna að fjárfestingum, en unnið er því að slíkt verði gert héðan í frá, enda er stór hluti verkefna á fjárfestingaráætlun sem fellur undir verkefni umhverfis- og skipulagssviðs.

Ný verkefni í fjárfestingaráætlun 2023 voru 25 talsins og nam fjárfestingin 3.661.000 þús. kr., en af þeim verkefnum höfðu aðeins tvö verið jafnréttisskimuð, eða 680.000 þús. kr., sem er tæplega 20% af því fjármagni sem var sett í ný verkefni í fjárfestingaráætlun 2023.

Mikilvægt er að koma á skilvirku skipulagi sem fylgir því eftir að jafnréttisskimanir fylgi tillögum að fjárfestingum og að ný verkefni séu ekki tekin inn á fjárfestingaráætlun fyrr en þau hafa verið skimuð, enda á forgangsröðun tillagna að taka mið af niðurstöðum jafnréttisskimunar.

Viðaukar við samþykktu fjárhagsáætlun 2023

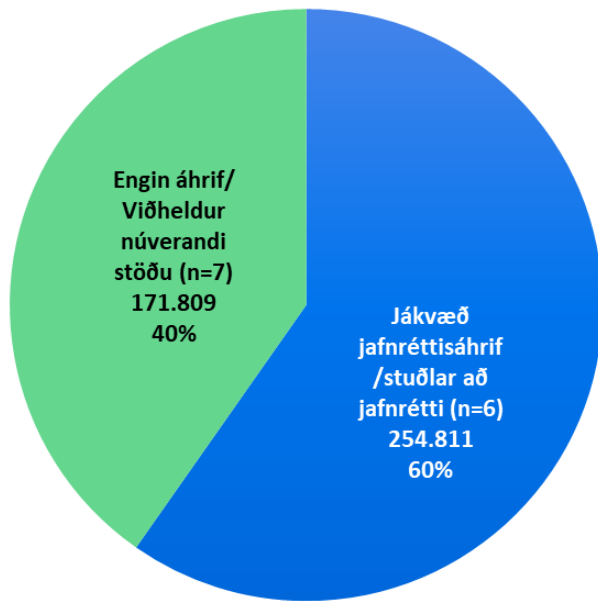
Samkvæmt reglum Reykjavíkurborgar um gerð fjárhagsáætlunar skal breytingum á fjárhagsáætlun (viðauka) fylgja greinargerð sem m.a. varpar ljósi á áhrif tillögunnar á kynin og þá hópa sem mannréttindastefna borgarinnar tekur til. Í greiningunni skal huga bæði að hagsmunum notenda þjónustu og þeirra sem veita hana nema í þeim undantekninga tilvikum þar sem slíkt mat á ekki við.

Samþykkt hefur verið að eftirfarandi sé undanþegið jafnréttisskimun:

- Verkefni/Tillögur sem bera kostnað undir 4 m.kr.
- Kjarasamningsbundnar launahækkanir og endurmat starfa
- Flutningur á afgangi og halla
- Flutningur fjárheimilda milli þjónustupátta/sviða, ef ekki er um að ræða eðlisbreytingu á verkefni/þjónustu
- Breyting/endurmat á tekjum frá þriðja aðila t.d. jöfnunarsjóð, ríki
- Breyting/endurmat á skuldbindingum við þriðja aðila (þ.m.t. B-hlutafélög), ef undirliggjandi samningur gefur tilefni til að fjárhæðir geti breyst í samræmi við ákveðnar forsendur, t.d. launavísitölu, verðbólgu, gjaldskrárbreytingar ytri aðila, en skuldbinding/samningur er að öðru leyti óbreytt/-ur
- Magnbreytingar/magnbólur í þegar samþykktum verkefnum/þjónustupáttum geta verið undanþegnar jafnréttisskimun, t.d. fjölgun barna í skólum/leikskólum. Magnbreytingar geta verið ólíkar og því eðlilegt að eftirlitsaðili geti óskað eftir jafnréttisskimun vegna þessara breytinga telji hann þörf á
- Breytingar á fjárfestingaáætlun ef ekki er um að ræða eðlisbreytingu á verkefni/þjónustu eða flutning milli þjónustupátta/sviða

Breytingar á samþykktri fjárhagsáætlun A hluta Reykjavíkur 2023 námu samtals 17.008.917 þús. kr. Alls voru gerðir 58 viðaukar við samþykktu áætlun 2023. Sumir viðaukar eru undanþegnar jafnréttisskimun (sbr. undanþágulista). Þegar undanþegnar viðaukar (n=45) að fjárhæð 16.582.297 þús. kr. eru dregnir frá þá ætti að skima 13 viðauka samtals að upphæð 426.620 þús. kr.

Þegar viðaukar eru rýndir með tilliti til þess hversu vel gengur að stuðla að jafnrétti við úthlutun fjármagns má sjá að meirihluti fjárhæðarinnar er talin hafa jákvæð jafnréttisáhrif eða hafa jákvæð áhrif á jaðarsetta hópa, eða 60% af upphæð viðaukanna.



Mynd 4. Viðaukar við samþykktu fjárhagsáætlun 2023 eftir niðurstöðu jafnréttisskimunar (undanþegnir viðaukar undanskildir).

Hagræðing

Í september 2022 var gefinn út fjárhagsrammi fag- og kjarnasviða vegna undirbúnings fjárhagsáætlunar 2023–2027. Þar var sett fram markmið um hagræðingu upp á 1 ma. kr. Mannréttinda- og ofbeldisvarnarráð sendi í kjölfarið frá sér ályktun³ þar sem minnt var á mikilvægi þess að kynja- og jafnréttissjónarmið séu höfð til hliðsjónar við allar fjárhagslegar ákvarðanir, þar með talið ákvarðanir um hagræðingu.

Í október 2022 var sviðsstjórum og fjármálastjórum falið að útfæra tillögur að hagræðingu og var útbúið skapalón ásamt leiðbeiningum sem innihélt m.a. jafnréttisskimun. Á fundi borgarstjórnar þann 6. desember 2022 voru 94 hagræðingartillögur samþykktar. Aðeins 29 af þessum 94 tillögum höfðu verið jafnréttisskimaðar, eða 31%, þrátt fyrir að leiðbeiningar og tilmæli um slíkt hefðu fylgt fyrimælum til sviðsstjóra og fjármálastjóra.

Samþykktar tillögur voru taldar hafa í för með sér fækkun á stöðugildum uppá 104,6 stöðugildi. Flest stöðugildanna voru á velferðarsviði. Leiða má líkum á að fækkun stöðugilda hafi meiri áhrif á konur sem starfa hjá borginni en karla, en 69% stöðugildanna eru líkleg til að vera stöðugildi kvenna og 31% líkleg til að vera stöðugildi karla, sé gert ráð fyrir sömu kynjaskiptingu og á sviðunum þar sem hagræðingartillögur voru taldar fela í sér fækkun stöðugilda. Þar sem meirihluti starfsfólks borgarinnar eru konur mun almenn hagræðingarkrafa einnig bitna í meira mæli á konum en körlum, en gæta þarf að því að hagræðing í starfsemi hafi ekki þau áhrif að álag aukist á starfsfólk, eða bitni með öðrum hætti á vinnuumhverfi þess.

Mikilvægt er að koma á skilvirku skipulagi varðandi að fram fari eftirlit með því að skimanir fylgi hagræðingartillögum.

³ <https://fundur.reykjavik.is/sites/default/files/agenda-items/%C3%A1lyktun%20-%20LOK.pdf>

Önnur verkefni

Aðgerðaáætlun í jafnréttis- og mannréttindamálum

Ný [aðgerðaáætlun borgarinnar í jafnréttis- og mannréttindamálum](#) var samþykkt á fundi borgarráðs þann 20. júní 2023 og er gildistími áætlunarinnar út árið 2026. Áætlunin er í samræmi við 13. grein laga um stjórnslu jafnréttismála sem kveður m.a. á um að áætlunin skuli taka til markmiða og aðgerða til að stuðla að jafnrétti og jafnri meðferð við ráðstöfun fjármagns, og eru settar fram sex aðgerðir til að stuðla að jafnrétti við ráðstöfun fjármagns.

Tafla 3. Aðgerðir úr aðgerðaáætlun Reykjavíkurborgar í jafnréttis- og mannréttindamálum 2023–2026.

1.3 Ráðstöfun fjármagns					
Markmið	Aðgerðir	Ábyrgð	Tímarammi	Stoðir	
Vinna að réttlátri úthlutun fjármagns.	1.3.1 Fræða kjörna fulltrúa, stjórnendur og starfsfólk um aðferðafræði kynjaðrar fjárhags- og starfsáætlunar.	MAR, MOS	Viðvarandi	30. gr. jafnréttislaga, gr. 2.1.1. í mannréttindastefnu borgarinnar, 9. gr. Evrópusáttmála í jafnréttismálum.	
	1.3.2 Vinna að innleiðingu kynjaðrar fjárhags- og starfsáætlunar m.a. með fræðslu, endurgjöf, eftirliti og uppfærslu á ferlum og verklagi.	MAR, FAS	Viðvarandi	30. gr. jafnréttislaga, 13. grein laga um stjórnslu jafnréttismála, gr. 2.1.1. í mannréttindastefnu borgarinnar, 9. gr. Evrópusáttmála í jafnréttismálum.	
Staða borgarbúa sé jöfn óháð kyni, hinseginleika, uppruna og öðrum þáttum eftir því sem við á.	1.3.3 Bæta aðgengi að kyngreindum gögnum með nýju viðmóti gagnþjónustu borgarinnar til að auðvelda greiningu og viðbrögð ef þarf.	ÞON, MAR	Viðvarandi	29. gr. jafnréttislaga, gr. 2.3.1. og gr. 13.3. í mannréttindastefnu borgarinnar, 9. gr. Evrópusáttmála í jafnréttismálum.	
Þjónusta borgarinnar taki mið af ólíkri stöðu og ólíkum þörfum fólks.	1.3.4 Greina þjónustubætti borgarinnar út frá kynja- og jafnréttissjónarmiðum og bregðast við niðurstöðum greininga.	MAR, FAS, svið borgarinnar	Viðvarandi	16., 17., 21. og 30. gr. jafnréttislaga, gr. 3.1. í mannréttindastefnu borgarinnar, 9. gr. Evrópusáttmála í jafnréttismálum.	
Jafnrétti og mannréttindi séu tryggð með því að hafa kynja- og jafnréttissjónarmið til hliðsjónar við ákvarðanatöku.	1.3.5 Framfylgja verklagi um að jafnréttisskimanir og jafnréttismat fylgi málum þegar þau eru tekin fyrir í ráðum borgarinnar.	MAR, FAS	Viðvarandi	30. gr. jafnréttislaga, gr. 2.1.1. í mannréttindastefnu borgarinnar, 9. gr. Evrópusáttmála í jafnréttismálum.	
Styrkir borgarinnar stuðli að jafnrétti, mannréttindum og jöfnum tækifærum.	1.3.6 Próa styrkjareglur og styrkjagátt á þann veg að styrkir stuðli að jafnrétti og mannréttindum í takt við mannréttindastefnu borgarinnar. Styrkveitingar séu greindar reglulega út frá kynja- og jafnréttis-sjónarmiðum.	ÞON, MAR, FAS, svið og fagråd	Viðvarandi	Mannréttindastefna borgarinnar, 10. gr. reglna um styrkjaúthlutun.	

Fræðsla

Fræðsla fyrir starfsfólk, stjórnendur, kjörna fulltrúa og önnur sem koma að framkvæmd kynjaðrar fjárhags- og starfsáætlunar er mikilvæg og skilar sér í betri færni og skilningi þegar þegar kemur að því að meta kynja- og jafnréttisáhrif og þróa markmið, stefnur og áætlanir á jafnréttisgrundvelli. Á árinu var unnið rafrænt fræðslumyndband um gerð jafnréttisskimana og er stefnt að því að fjölga rafrænu fræðsluefni sem starfsfólk getur leitað í þegar því hentar.

Leikskólalíkan

Í erindisbréfi starfshóps um meðhöndlun fjárheimilda fyrir leikskóla kom fram að við vinnslu verkefnisins skuli hafa til hliðsjónar markmið kynjaðrar fjárhags- og starfsáætlunar hjá Reykjavíkurborg og að verkefnastýra kynjaðrar fjárhags- og starfsáætlunar veiti ráðgjöf.

Á árinu 2023 sat verkefnastýra nokkra fundi um leikskólalíkanið og vann minnisblað sem var sent á starfshóp um meðhöndlun fjárheimilda fyrir leikskóla í mars 2023.

Fundir með starfshópum

Á fyrsta ársfjórðungi fundaði verkefnastýra með KFS starfshópum borgarinnar. Tilgangur funda var að skerpa á hlutverki og ábyrgð starfshópanna og fara yfir það sem var á döfinni fyrir árið. Meðal nýjunga sem voru innleiddar á árinu var að sett var upp mælaborð með stöðu aðgerða úr greiningum þjónustupátta og að verkefnastýra les nú yfir og samþykkir allar jafnréttisskimanir áður en þeim er skilað inn.

Tillögur starfshóps um framtíðar skipulag og framkvæmd jafnréttisskimunar og jafnréttismats – Staða aðgerða

Stýrihópur um kynjaða fjárhags- og starfsáætlun samþykkti á fundi sínum þann 22. janúar 2021 að stofnaður yrði starfshópur sem hefði það hlutverk að yfirfara og endurskipuleggja verklag og framkvæmd jafnréttisskimunar og jafnréttismats. Starfshópurinn starfaði á tímabilinu 1. mars til 31. maí 2021. Á fundi borgarráðs þann 20. janúar 2022 var skýrslan og tillögurnar sem þar eru settar fram samþykktar og unnið er að því að koma þeim í framkvæmd. Flestar tillögurnar, eða tólf, hafa verið innleiddar en fimm tillögur eru ennþá í vinnslu en langt komnar, t.d. er gert ráð fyrir að rafrænt form jafnréttisskimana verði tekið í notkun strax í upphafi árs 2024. Tillögurnar og stöðu innleiðingar þeirra má sjá í töflu 4.

Tafla 4. Yfirlit yfir tillögur starfshóps og stöðu á innleiðingu þeirra.

Nr.	Flokkur	Tillaga	Ábyrgð	Staða
1	Rafvæðing jafnréttis-skimunar	Eyðublað jafnréttisskimunar verði rafvætt	Verkefnastýra KFS	Í vinnslu
		Upplýsingar um framkvæmd jafnréttisskimana sniðnar inn í Agresso	Áætlana og uppgjörs-skrifstofa FAS	Lokið
		Reit bætt í Excel skjal fjárfestingaráætlunar þar sem niðurstaða jafnréttisskimunar er flokkuð svk. ákveðnum	Eignaskrifstofa FAS	Lokið
2	Leiðbeiningar og fræðsla	Uppfærðar leiðbeiningar með jafnréttisskimun og jafnréttismati	Verkefnastýra KFS	Lokið
		Útbúið verði verkfærakista á Fróða sem starfsfólk getur leitað í	Verkefnastýra KFS	Lokið
3	Sniðmát fyrir jafnréttisskimanir	Útbúið verði sniðmát fyrir jafnréttisskimanir	Verkefnastýra KFS	Lokið
4	Undanþágulistar	Ákveðin atriði séu undanþegin jafnréttisskimunum	Stýrihópur KFS	Lokið
5	Eftirlit og endurgjöf	Kveðið sé á um að jafnréttisskimanir eigi að fylgja málum þegar þau fara fyrir borgarráð. Skrifstofa borgarstjórnar sér til þess að verklaginu sé fylgt, með því að kalla eftir skimunum þegar þær fylgja ekki með málum.	Skrifstofa borgarstjórnar	Í vinnslu
		Eignaskrifstofu á fjármála- og áhættustýringarsviði verði falið að útfæra eftirlit með að jafnréttisskimanir fylgi fjárfestingartillögum sviða, ásamt því að eignaskrifstofa skili árlega til verkefnastjóra KFS greinargerð um framkvæmd og niðurstöðu skimana á samþykktum fjárfestingartillögum og viðaukum við fjárfestingaáætlun.	Eignaskrifstofa FAS	Í vinnslu
		Áætlana- og uppgjörs-skrifstofu á fjármála- og áhættustýringarsviði verði falið að útfæra eftirlit með að jafnréttisskimanir fylgi með rýningu á skuldbindingum og mati á helstu áhættum í rekstri sviða og viðaukum við fjárhagsáætlun.	Áætlana og uppgjörs-skrifstofa FAS	Komið í verklag
		Verkefnastjóri KFS fer árlega yfir allar skimanir og jafnréttismöt og rýnir þá í innihald skimana frá hverju sviði. Í kjölfarið er svo fundur með hverjum KFS starfshóp sviðanna þar sem veitt er endurgjöf um hvað er vel gert og hvað mætti gera betur.	Verkefnastýra KFS	Komið í verklag
6	Ábyrgð og verkaskipting	Starfshópurinn leggur til að skjalfesta ákveðna ábyrgð og verkaskiptingu	Stýrihópur KFS	Lokið
		Verkefnastýra KFS flytji ótímabundið á mannréttinda- og lýðræðisskrifstofu.	Sviðsstjóri FAS	Lokið
		Til að styrkja framkvæmd KFS innan skrifstofa ráðhúss er lagt til að skrifstofur ráðhúss sameinist um að stofna starfshóp líkt og er á hverju fag- og kjarnasviði.	Stýrihópur KFS	Lokið
7	Miðlægt svæði KFS	KFS fái sér svæði inná Fróða þar sem allar leiðbeiningar, eyðublöð, sniðmát, fræðsla, ferlar, ársskýrsla, handbók, upplýsingar um stýrihóp og starfshópa, verkefnastýru og aðgangur að rafvæddum jafnréttisskimunum er á einum stað aðgengilegt fyrir starfsfólk	Verkefnastýra KFS	Lokið
8	Ferlar	FÁST og verkefnastýra KFS hafi umsjón með og uppfæri reglulega alla ferla í samræmi við breytt KFS verklag	Áætlana og uppgjörs-skrifstofa FAS og verkefnastýra KFS	Í vinnslu
		Ferill jafnréttisskimunar og jafnréttismat verði teiknaður upp með skýrum hætti	Verkefnastýra KFS	Í vinnslu
		Tækifæri eru til að skrifa verkferli og markmið KFS betur inn í reglur um gerð og framkvæmd fjárhagsáætlunar hjá Reykjavíkurborgar og fjármálastefnu	Stýrihópur KFS	n/a

Ábendingar mannréttinda- og lýðræðisskrifstofu

- **Greiningar þjónustupátta:** Frá árinu 2012 hefur verið unnið að því að greina alla þjónustu borgarinnar með aðferðafræði KFS. Upphaflega var gert ráð fyrir að þeirri vinnu myndi ljúka fyrir árið 2018, en það er ekki raunin. Greining þjónustupátta hefur gengið hægar en vonast var til, og var t.d. lítið um greiningar þjónustupátta árin 2019, 2020 og 2023. Talsvert hefur verið um að smærri verkefni innan ákveðinna þjónustupátta hafi verið tekin til greiningar. Mikilvægt er að finna leiðir til að takast á við jafnréttisgreiningu stærri þjónustupátta með markvissum hætti og að niðurstöðum greininga sé fylgt eftir. Sett hefur verið upp miðlægt skjal, mælaborð, þar sem gert er ráð fyrir að fag- og kjarnasvið setji þær aðgerðir sem ráðist er í eftir greiningar þjónustupátta og uppfæri stöðu þeirra aðgerða reglulega.
- **Kyngreind gögn:** Aðgengi að kyngreindum gögnum heldur áfram að vera áskorun. Mikilvægt er að taka gagnamál Reykjavíkurborgar föstum tókum og stuðla að bættu aðgengi að kyngreinanlegum gögnum. Í þessu skyni má vísa til 29. greinar laga um jafna stöðu og jafnan rétt kynjanna (nr. 150/2020) en þar er fjallað um greiningu á tölfraeðiupplýsingum og kveðið á um að *opinberir aðilar leitist við að greina á milli kynja við alla tölfraeðivinnslu nema sérstakar ástæður, svo sem persónuverndarhagsmunir, mæli gegn því*. Nú er unnið að sjálfvirknivæðingu kjarnakerfa borgarinnar og vöruhúsi gagna, en þar eru mikil tækifæri til að stuðla að bættu aðgengi að kyngreindum gögnum.
- **Framkvæmd jafnréttisskimana:** Frá árinu 2018 hefur markvisst verið unnið að því að innleiða jafnréttisskimun sem verkfæri til að tryggja að farið sé yfir jafnréttisáhrif og –sjónarmið við gerð allra tillagna sem hafa fjárhagsleg áhrif. Skima á allar tillögur sem hafa fjárhagsleg áhrif, hvort heldur sem er vegna viðauka, fjárfestinga eða fjárhagsáætlunar komandi árs. Mikilvægt er að komið sé á skilvirkri eftirfylgni með því að verklaginu sé ávallt fylgt, líkt og starfshópur um endurskoðun á framkvæmdinni benti á.
- **Framkvæmd jafnréttismats:** Ef tillaga er talin hafa jafnréttisáhrif samkvæmt niðurstöðum jafnréttisskimunar er gert ráð fyrir að hún fari í jafnréttismat fái hún áframhaldandi pólitískt brautargengi. Síðan jafnréttisskimun var tekin upp hefur sjaldan verið talin þörf á að framkvæma dýpra jafnréttismat í kjölfarið, sem sést á því að árið 2023 virðast ekki hafa verið framkvæmd nein jafnréttismöt í kjölfar skimana. Nú er unnið að innleiðingu tillagna starfshóps um endurskoðun á framkvæmd jafnréttisskimana og jafnréttismats þar sem skerpt er á þessu verklagi.
- **Mat á innihaldi eða gæðum jafnréttisskimana:** Umfjöllun í greinargerð þessari tekur mið af innleiðingu á verklagi við jafnréttisskimun á árinu 2023. Ekki er fjallað um innihald skimananna og hversu vel sé staðið að því að stuðla að auknu jafnrétti við gerð fjárhagsáætlunar. Sé lítið til framtíðar er þó mikilvægt að þróa greiningartæki og mælikvarða sem hægt er að nota til að árangursmeta jafnréttisskimanir og jafnréttismöt. Frá árinu 2023 mun verkefnastýra KFS gefa fag- og kjarnasviðum endurgjöf á innihald skimana, ásamt því að áhersla verður lögð á fræðslu. Þá er unnið að rafrænu viðmóti skimunar ásamt Power Bi mælaborði, þar sem væri einnig hægt að fletta upp öllum skimunum.
- **Ákvarðanatöku:** Óljóst er hvort niðurstöður jafnréttisskimana og jafnréttismats hafi áhrif á ákvarðanatöku. Finna þarf leiðir til að stuðla að því að niðurstöður jafnréttisskima og jafnréttismats séu hafðar til hliðsjónar við ákvarðanatöku. Unnið er að innleiðingu á breyttu skipulagi þessu tengt og skerpt hefur verið á ábyrgð hinna ýmsu aðila er koma að KFS, þar með talið fagrað borgarinnar, borgarráð og

borgarstjórn. Auk þess var bæklingur sendur á kjörna fulltrúa haustið 2022, eftir að ný borgarstjórn tók við eftir sveitarstjórnarkosningarnar.

- **Fræðsla og stuðningur:** Mikilvægur þáttur í innleiðingu KFS er þekking og viðhorf starfsfólks, stjórnenda og kjörinna fulltrúa. Settur hefur verið upp upplýsingabrunnur fyrir starfsfólk sem er uppfærður reglulega ásamt því að verið er að útbúa rafrænt fræðsluefni sem verður aðgengileg starfsfólki á nýja fræðslutorgi borgarinnar. Í upphafi árs 2024 verður átta vikna námskeið um jafnrétti og fjölbreytileika fyrir starfsfólk í KFS starfshópum borgarinnar. Jafnframt er ætíð hægt að óska eftir ráðgjöf eða fræðslu hjá verkefnastýru KFS.
- **Kynja- og jafnréttissjónarmið:** Líkt og starfshópur um endurskoðun á framkvæmd jafnréttisskimana og jafnréttismati (2021) benti á þá er mikilvægt að kynja- og jafnréttissjónarmið séu höfð til hliðsjónar strax frá upphafsstigun verkefna. Jafnréttisskimun er gjarnan gerð fremur seint í ferlinu, jafnvel í blálokin, og erfitt getur reynst að breyta verkefnum þegar þau eru langt komin. Því er mikilvægt að borgin móti sér verklag t.d. þegar kemur að stefnumótun, þar sem þessi sjónarmið eru höfð til hliðsjónar strax frá upphafi og út allt ferlið.
- **Hagræðing:** Mikilvægt er að kynja- og jafnréttissjónarmið séu höfð til hliðsjónar við allar fjárhagslegar ákvarðanir, þar með talið ákvarðanir um hagræðingu. Mikilvægt er að koma á skilvirku skipulagi varðandi að fram fari eftirlit með því að skimanir fylgi hagræðingartillögum, en í ljós kom að aðeins lítill hluti samþykktra hagræðingar- aðgerða hafði verið jafnréttisskimaður.

Viðauki I. Greinargerðir fag- og kjarnasviða um kynjaða fjárhags- og starfsáætlun með fjárhagsáætlun Reykjavíkurborgar 2023

Íþróttá- og tómstundasvið

ÍTR leggur áherslu á að sú þjónusta sem sviðið veitir íbúum Reykjavíkur og nágrennis nýtist öllum hópum, tekið sé tillits til mismunandi þarfa og sé ávallt í samræmi mannréttindastefnu Reykjavíkurborgar. Verkefni sem hafa verið unnin á sviðinu eru helst greining þjónustubátta með aðferðafræði KFS. Þegar er búið að greina aðsókn í sundlaugar, þátttöku barna í skipulögðu starfi, fjárfestingu vegna íþróttamannvirkja, aðsókn í Fjölskyldu- og húsdýragarð, þátttöku í Músiktilraunum og ráðningar í sumarstörf. Þegar farið er í ný verkefni á sviði upplýsingatækni er þess gætt að ávallt sé hægt að nálgast gögn á kyngreinanlegan hátt. Með því er hægt að skoða kynjuð tölfræðigögn og sjá hvort bregðast þurfi við halla. Tækifærin framundan liggja í útbreiðslu aðferðarfræðinnar á sviðinu. Allir stjórnendur á sviðinu hafa fengið kynningu á helstu þáttum KFS og verður haldið áfram á þeirri vegferð á árinu 2023. Á sviðinu hefur verið gert jafnréttismat og jafnréttisskimun fyrir öll ný verkefni í fjárfestingaráætlun og í rekstri.

Mannauðs- og starfsumhverfissvið

Mannauðs- og starfsumhverfissvið leggur áherslu á að þjónusta sviðsins sé í samræmi við jafnlaunastefnu og mannréttindastefnu Reykjavíkurborgar. Eitt helsta tæki í innleiðingu KFS hjá Reykjavíkurborg er jafnréttisskimun og jafnréttismat á breytingartillögum við samþykktu fjárhagsáætlun og vegna nýrra verkefna á áætlun komandi árs. Jafnréttisskimuninni var beitt á allar tillögur sem lagðar voru fram frá mannauðs- og starfsumhverfissviði á árinu 2022. Með því að koma jafnréttisskimun inn í verkferli í áætlunarvinnu er stefnt að því að tryggja á sem bestan hátt að skoðun hafi farið fram á hvort og hvaða áhrif er að finna bæði gagnvart kynjasamsetningu og jaðarsettum hópum. Greining þjónustubátta er forsenda þess að hægt sé að taka upplýstari ákvarðanir varðandi dreifingu fjármuna á sviði mannauðsmála með hagsmuni alls starfsfólks að leiðarljósi. Með því að afla upplýsinga um framangreint er grunnurinn lagður að réttlátri dreifingu fjármuna og gæða með tilliti til þarfa starfsfólks. Þau verkefni sem hafa verið unnin á sviðinu eru markvissar launagreiningar, jafnlaunavottun og sérstaklega hafa verið greindar leiðir til að útrýma launamun á grundvelli ríkisfangs. Framundan er frekari greining á ákveðnum þjónustubáttum sviðsins með aðferðafræði KFS og á árinu 2023 verður unnið að greina framboð og þátttöku í fræðslu samhlíða innleiðingu á fræðsluferfi.

Menningar- og ferðamálasvið

Vinna við innleiðingu kynjaðrar fjárhags- og starfsáætlunar (KFS) hófst árið 2012 á menningar- og ferðamálasviði og hefur sviðið farið í margar greiningar á þjónustubáttum sviðsins. Á sviðinu er starfræktur starfshópur um verkefnið og er hann leiddur af verkefnastjóra á miðlægrri skrifstofu. Starfshópurinn sér um að greina þjónustubætti sviðsins í samvinnu við verkefnastjóra KFS á mannréttindaskrifstofu borgarinnar.

Nú liggur fyrir að greiningar sviðsins þurfa að taka til fleiri kynja en karla og kvenna og munu allar greiningar taka mið af því, en laga þarf gagnasöfnun til að bæta þar úr. Eins þarf að endurskoða gagnasöfnunina þar sem vilji til að skoða fleiri bætti mannréttindastefnunnar, s.s. uppruna, tungumál, fötlun og fleira en gagnasöfnunin á þeim þjónustubáttum sem hafa verið greindir til þessa nær ekki utan um þessa bætti.

Á árinu 2023 liggur fyrir að greina Keychange verkefni Tónlistarborgarinnar í Reykjavík. Keychange skuldbindingin (e. pledge) er alþjóðlegt verkefni þar sem tónlistarfyrirtæki og -verkefni skuldbinda sig til kynjajafnréttis og stefna að því að hlutur kvenna og annarra kyngerva verði jafn á við hlut karla í þeirra starfsemi. Tónlistarborgin skrifaði undir skuldbindinguna árið 2020.

Þá liggur einnig fyrir árið 2023 að greina þátttöku og ánægju barna og ungmenna eftir kynjum í skipulögðum viðburðum menningarstofnana og bera saman við gögn frá árunum 2014 og 2017. Árið 2014 kom í ljós að strákar voru ekki eins ánægðir með heimsóknir eins og stelpur og var farið í ýmsar aðgerðir til að leiðrétta þennan halla. Niðurstöðurnar árið 2017 voru nokkuð jafnar milli kynja og er von sviðsins að það hafi haldist.

Skóla- og frístundasvið

Vegna allra nýrra liða þar sem sóst hefur verið eftir nýjum fjárheimildum hefur verið gerð skimun samkvæmt gátlista um jafnréttisskimun. Vinnsla KFS í tengslum við fjárhagsáætlun var unnin í samræmi við verklagsreglur og leiðavísi um jafnréttismat. Með því að koma KFS skimun inn í verkferli í áætlun er stefnt að því að tryggja á sem bestan hátt að skoðun hafi farið fram á hvort og hvaða áhrif er að finna bæði gagnvart kynjasamsetningu og jaðarsettum hópum. Áfram verður unnið að innleiðingu kynjaðrar fjárhags- og starfsáætlunar (KFS) með það að markmiði að bæta þjónustuna og dreifa fjármagni og gæðum á réttlátan hátt með tilliti til þarfa barna og unglinga. Með það að leiðarljósi er nú unnið markvisst að greiningu á þjónustubáttum sviðsins.

Umhverfis- og skipulagssvið

Sviðið fylgir áætlun yfir greiningu þjónustubátta sviðsins í samræmi við markmið kynjaðrar fjárhags- og starfsáætlanagerðar (KFS) fyrir Reykjavíkurborg. Þrátt fyrir að ekki hafi náðst að fylgja þeim tímaramma sem við settum upp fyrir árið 2022 þá skilaði verkefnahópurinn greiningu á þjónustubáttum Bílastæðasjóðs. Einnig skilaði starfshópurinn af sér jafnréttismati og jafnréttisskimunum fyrir ýmis verkefni innan sviðsins.

Þjónustubættir til KFS greiningar 2023	Ábyrgðaraðili	Greiningar - tímabil (frá - til)
Skrifstofa framkvæmda og viðhalds	Sviðsstjóri	Janúar – Apríl 2023
Heilbrigðiseftirlit	Sviðsstjóri	Apríl – Maí 2023
Rekstur hverfahluta austur og vestur	Sviðsstjóri	September – Desember 2023

Velferðarsvið

Sviðsstjóri velferðarsviðs skipaði þriggja manna starfshóp til að vinna að kynjaðri fjárhags- og starfsáætlun (KFS) á sviðinu, samkvæmt reglum um gerð fjárhagsáætlunar. Markmið KFS er að stuðla að aukinni skilvirkni, gagnsæi og betri nýtingu á opinberu fé. Lagðar eru til úrbætur komi í ljós að núverandi framkvæmd þjónustu og dreifing fjárheimilda mæti ekki áherslum um jafnrétti kynjanna. Greiningar á þjónustubáttum sviðsins og niðurstöður rýninga hafa leitt í ljós að þjónusta hefur í megindrattum verið í samræmi við mismunandi þarfir kynjanna og jaðarsettra hópa.

Velferðarsvið hefur jafnréttisskimað og metið fjárfestingar- og fjárhagsáætlun sviðsins frá árinu 2018 og að auki eru allar tillögur velferðarráðs jafnréttisskimaðar. Frá því að innleiðing hófst á árinu 2011 hefur velferðarsvið tekið fullan þátt og lokið rýningu allra þjónustubátta.

Fjármála- og áhættustýringasvið

Vegna ólíkrar stöðu borgarbúa, eftir kyni og öðrum breytum, hefur tekjuöflun og ráðstöfun á fjármunum borgarinnar mismunandi áhrif á tækifæri þeirra til lífs og leiks, vinnu og menntunar. Kynjuð fjárhagsáætlun tekur mið af mismunandi stöðu fólks og leitast eftir því að þjónusta og gæði mæti mismunandi þörfum sem best. Markmiðið er að samþætta mannréttindastefnu borgarinnar við alla fjárhags- og starfsáætlunargerð og stuðla þannig að auknu jafnrétti. Kynjaðri fjárhags- og starfsáætlun hjá Reykjavíkurborg er stýrt í samvinnu milli fjármála- og áhættustýringasviðs og mannréttinda- og lýðræðisskrifstofu.

Helstu verkfæri í framkvæmd kynjaðrar fjárhags- og starfsáætlunar hjá Reykjavíkurborg eru annars vegar greining þjónustupátta og hins vegar jafnréttisskimun og jafnréttismat á breytingartillögum á samþykktri fjárhagsáætlun og vegna nýrra verkefna í áætlun komandi árs. Í upphafi árs 2021 var skipaður starfshópur sem hafði það hlutverk að endurskoða framkvæmd og skipulag jafnréttisskimunar og jafnréttismats. Fulltrúi frá fjármála- og áhættustýringasviði tók þátt í vinnunni ásamt því að verkefnisstjóri KFS, sem nú er staðsett á mannréttinda- og lýðræðisskrifstofu, stýrði starfi hópsins. Starfshópurinn skilaði af sér tillögum að framtíðarskipulagi um mitt ár 2021 sem unnið er að því að innleiða.

Pólítískur stýrihópur hefur það meginverkefni að skilgreina hvert Reykjavíkurborg stefnir í innleiðingu kynjaðra fjármála og skilgreina framtíðarsýn, áherslur og meginmarkmið. Á fag- og kjarnasviðum borgarinnar eru starfræktir starfshópar sem hafa það hlutverk að fylgja eftir greiningu þjónustupátta og vinnslu jafnréttisskimana og – mata á sínu sviði.

Á fjármála- og áhættustýringarsviði er starfræktur starfshópur sem hefur það hlutverk að vinna að kynjaðri fjárhags- og starfsáætlun á sviðinu.

Reykjavíkurborg hefur átt í góðu samstarfi við innlenda sem og erlenda aðila varðandi vinnu við kynjaða fjárhagsáætlun. Sem dæmi má nefna samstarf við Háskóla Íslands varðandi greiningar á verkefnum sem tengjast innleiðingu borgarinnar á KFS. Undirritaður hefur verið samningur um áframhaldandi samstarf á þessu sviði.

Þjónustu- og nýsköpunarsvið

Markmið þjónustu- og nýsköpunarsviðs með kynjaðri starfs- og fjárhagsáætlunargerð er að núverandi framkvæmd þjónustu og dreifing fjárheimilda leiði til jafnra tækifæra íbúa borgarinnar óháð kyni, aldri, menntun eða stöðu þeirra í samfélaginu. Jafnréttisskimun er orðin sjálfsagður hlutur í ákvörðunarferli um ný verkefni auk þess sem byggt er á niðurstöðum skimunar við forgangsröðun fjármagns í stafrænni vegferð og uppbyggingu upplýsingatækniinnviða. Á árinu 2023 verður unnið út frá samþykktri áætlun um greiningu á þjónustupáttum, með tilliti til dreifingu gæða milli kynja og jaðarsettra hópa samfélagsins. Sá hluti þjónustunnar sem verður greindur að þessu sinni snýr að úthlutun tölvu- og hugbúnaðar til starfsfólks.

Viðauki II. Áætlanir fag- og kjarnasviða um greiningar, framkvæmd og eftirlit KFS 2023

Skóla- og frístundasvið

Verkefni	Framkvæmd	Tímasetning	Eftirlit/eftirfylgd
Fjárhagsáætlun og fjárfestingaáætlun SFS			Fjármálaskrifstofa SFS
Greining á þjónustu skólahljómsveita í Reykjavík	Verkefnahópur: Aino Freyja Jarvela Haukur Haraldsson Ingi Garðar Erlendsson	Skil áætluð 01. September 2024	Starfshópur KFS á SFS fylgir eftir skilum á verkefni

Fulltrúar KFS hóps skóla- og frístundasviðs árið 2023 eru: Guðmundur Guðbjörnsson, Marianna Guðbergsdóttir og Ragna Sigrún Kristjónsdóttir.

Umhverfis- og skipulagssvið

Sviðið fylgir áætlun yfir greiningu þjónustupáttu sviðsins í samræmi við markmið kynjaðrar fjárhags- og starfsáætlanagerðar (KFS) fyrir Reykjavíkurborg. Þrátt fyrir að ekki hafi náðst að fylgja þeim tímaramma sem við settum upp fyrir árið 2021 þá skilaði verkefnahópurinn KFS greiningu á þjónustupættinum Stefnumótun og greining ásamt þjónustupættinum Náttúru og garðar / Umhverfi og útivist. Stefnt er á að hafa lokið innan ársins 2022 greiningu á þremur þjónustupáttum, Bílastæðasjóði, Heilbrigðiseftirliti og Rekstur hverfahluta austur og vestur. Einnig skilaði starfshópurinn af sér jafnréttismati og jafnréttisskimunum fyrir ýmis verkefni innan sviðsins. Stefnt er á að hafa lokið greiningu á öllum þjónustupáttum sviðsins í lok árs 2023 og mun hópurinn í framhaldi af því fara ítarlega yfir allar niðurstöður sem fram hafa komið og greina hvaða þjónustupættir eru í forgangi í endurskoðun. Mikilvægt er að skoða hvaða breytingar hafa orðið á þjónustupáttum frá því að vinna hófst árið 2013 og endurmeta hvort þjónustupættir sem ekki var talið þurfa greiningar séu ennþá undanskildir ítarlegri greiningu. Á sama tíma munum við skoða hvaða áhrif fyrirhugaðar skipulagsbreytingar á sviðinu árið 2022 munu hafa og hvort hvenær það sé tímabært að setja þá þjónustupætti sem þar koma undir til skoðunar. Einnig munum við taka hvern greindan þjónustupátt fyrir sig og skoða hvort tillagðar aðgerðir hafi skilað árangri.

Tafla 1. Yfirlit yfirgreiningar sem hafa verið framkvæmdar með aðferðafræði KFS.

Þjónustupáttur	Þjónusta sem var greind	Ár skila	Kostnaður greindrar þjónustu
Skipulagsmál		2013	
Hjólreiðaáætlun		2016	350 mkr/ár
Byggingarfulltrúi		2016	220 mkr
LUKR og landupplýsingar		2016	145 mkr
Grasagarður		2016	86 mkr
Vinnuskólinn		2017	241 mkr
Úrgangsmál, sorphirða og sorpeyðing		2017	1.644 mkr
Samgöngumál		2018	141 mkr
Þjónustumiðstöð borgarlandsins		2019	1.275 mkr
Náttúra&garðar, og umhverfi&útivist		2021	179 mkr
Stefnumótun og greining		2021	135 mkr
Bílastæðasjóður		2022	(307 mkr)
Rekstur hverfahluta austur og vestur		2022	2.648 mkr
Heilbrigðiseftirlit		2022	

Áætlun 2023

Tafla 2. Áætlun um greiningar á árinu 2023.

Þjónustupáttur	Ábyrgðaraðili	Greiningartímabil	Áætluð skil
Skrifstofa framkvæmda og viðhalds		Janúar-apríl	15. apríl 2023
Skipulagsfulltrúi		September-nóvember	15. nóv 2023

Eftirfylgni með aðgerðum

Tafla 3. Yfirlit yfir aðgerðir lagðar til í kjölfar greininga á sviðinu.

Þjónustupáttur	Ár skila	Aðgerð	Staða framkvæmdar
Þjónustumiðstöð borgarlandsins	2019	Kannað verði með umfang verkefnis af því að gera úrbætur varðandi aðgengi að matjurtargörðum Reykjavíkur. Skoðað hvernig við getum sutt betur við verkefnum um atvinnumál fatlaðra. Rýna betur vinnutíma starfsfólks með aðferðafræði KFS.	Eftirfylgni í apríl 2022
Stefnumótun og greining	2021	Bætt verði inn mælikvörðum í aðalskipulag sem fangi betur upplýsingar um framfylgd aðalskipulags út frá jafnréttissjónarmiðum. Jafnréttisgreining fylgi loftlagsbókhaldi. Deild gæða og öryggis haldi utan um upplýsingar um kyn og uppruna í slysaskráningum.	Eftirfylgni í ágúst 2022
Náttúra og garðar	2021	Að leiksvæðastefna Reykjavíkurborgar verði endurskoðuð og uppfær. Kortlagning notenda á grænum svæðum og aukið samráð við notendur um ákvarðanatöku og uppbyggingu.	Eftirfylgni í nóvember 2022

Velferðarsvið

Inngangur – yfirlit yfir stöðu innleiðingu kynjaðrar fjárhags- og starfsáætlunargerðar

Velferðarsvið hefur jafnréttisskimað og metið fjárfestingar- og fjárhagsáætlun sviðsins frá árinu 2018 og að auki eru allar tillögur sem lagðar eru fyrir velferðarráð jafnréttisskimaðar. Frá því að innleiðing hófst árið 2011 hefur sviðið tekið fullan þátt og lokið rýningu allra þjónustubátta.

Starfshópur um kynjaða fjárhags- og starfsáætlunargerð á velferðarsviði hyggst breyta áherslum í greiningum sviðsins á næstu árum. Áherslur næstu ár verða á minni og sérhæfðari verkefni en ekki þjónustubætti í heild sinni.

Hópurinn vill einnig leggja áherslu á eftirfylgni þeirra greininga sem þegar hafa verið gerðar og tryggja að aðgerðaráætlunum sé fylgt til enda.

Tafla 1. Yfirlit yfir þjónustubætti sem búið er að greina með aðferðafræði KFS.

Þjónustubáttur	Hluti þjónustunnar sem var greindur	Ár skila	Kostnaður greindrar þjónustu
Tilraunaverkefni	Þjónusta við utangarðsfólk	2012	203 mkr.
Tilraunaverkefni	Félagsstarf aldraðra	2012	176 mkr.
Fjárhagsaðstoð	Framfærslustyrkur	2014	2.105 mkr.
Fjárhagsaðstoð	Heimildagreiðslur	2015	527 mkr.
Stuðningsþjónusta	Liðveisla, frekari liðveisla, persónuleg ráðgjöf, tilsjón og stuðningsfjölskyldur	2016	700 mkr.
Búsetuúrræði	Búsetuúrræði	2017	4.604 mkr.
Dagþjónusta	Dagþjónusta fatlaðs fólks og dagþjónusta aldraðra	2017	983 mkr.
Heimaþjónusta	Heimaþjónusta	2018	1.850 mkr.
Heimahjúkrun	Heimahjúkrun	2018	1.106 mkr.
Hjúkrunarheimili	Droplaugastaðir og Seljahlíð	2018	270 mkr.
Þjónustuíbúðir	Þjónustuíbúðirnar á Dalbraut 21-27, Furugerði 1, Lönguhlíð 3 og Norðurbrún 1	2018	324 mkr.
Fjárhagsaðstoð	Framfærslustyrkur	2021	3.952 mkr.
Framleiðslueldhús	Framleiðslueldhús	2021	242,1 mkr.
Akstursþjónusta	Akstursþjónusta fatlaðs fólks	2021	1.059 mkr.
Búsetuþjónusta	Húsnæði fyrir fatlað fólk	2022	7.837 mkr.

Greining á húsnæði fyrir fatlað fólk fór fram á árinu 2022 en er ekki tilbúin. Hún er þó komin mjög langt á veg og áætluð skil eru vor 2023.

Tafla 2. Áætlun um KFS greiningar 2023.

Þjónustubættir til KFS greiningar 2023	Ábyrgðaraðili	Greiningar- tímabil (frá - til)	Dags. skila
Þjónusta við flóttafólk	Sviðsstjóri VEL	Apríl – Október 2023	Vetur 2023
Biðlistar eftir félagslegu húsnæði	Sviðsstjóri VEL	Apríl – Október 2023	Vetur 2023
Úthlutanir í félagslegt húsnæði	Sviðsstjóri VEL	Apríl – Október 2023	Vetur 2023

Eftirfylgni með aðgerðum

Í eftirfarandi töflu má sjá þær aðgerðir sem lagðar hafa verið til í kjölfar greininga velferðarsviðs með aðferðafræði KFS.

Tafla 3. Yfirlit yfir aðgerðir lagðar til í kjölfar KFS greininga á velferðarsviði.

Þjónustupáttur og ár skila	Aðgerð	Staða framkvæmdar
Tilraunaverkefni: Þjónusta við utangarðsfólk 2012	Setja fram kröfu um kyngreind gögn vegna samninga við þriðja aðila.	Innleitt í samninga
Athugasemdir:		
Tilraunaverkefni: Félagsstarf aldraðra 2012	Átaksverkefni ÞHL að kynna ekkjum starfseminu í félagsmiðstöðvum.	Framkvæmt árið 2012
	Kynning á niðurstöðum fyrir forstöðumenn í hverfinu.	Framkvæmt árið 2012
	Skilgreina vel sjálfbært félagsstarf, tilhögun þess og verklag	Framkvæmt árið 2012
Athugasemdir:		
Fjárhagsaðstoð Framfærslustyrkur 2013	Aukning á ráðgjöf og þjónusta fyrir karla 30-66 og kvenna 18-29 ára	Hefur ekki farið í framkvæmd
	Nánari greining á beitingu 3. gr. reglna um fjárhagsaðstoð.	Er í reglulegri skoðun
Athugasemdir: Mikil fækkun hefur orðið í hóp notenda framfærslustyrks frá árinu 2013. Samsetning hópsins er í reglulegri skoðun m.a. m.t.t. aldurs og kyns.		
Fjárhagsaðstoð Heimildargreiðslur 2015	Nánari greining á heimildargreiðslum Barnaverndar vegna tómsunda barna 4. gr. reglna barnaverndar	Hefur ekki farið í framkvæmd
	Nánari greining á heimildargreiðslum fjárhagsaðstoðar vegna sérfræðiaðstoðar. 20. gr reglna fjárhagsaðstoðar	Hefur ekki farið í framkvæmd
	Nánari greining á styrk vegna sérstakra erfiðleikar. 24 gr. reglna fjárhagsaðstoðar.	Hefur ekki farið í framkvæmd
Athugasemdir:		
Búsetuúrræði 2017	Nánari greining á aldurshópnum 6-17 ára þar sem hlutfall þeirra sem eru í þjónustu er í ósamræmi grunn hópin	Hefur ekki farið í framkvæmd
	Nánari greining á hlutfall geðfatlaðra í sértækri búsetu	Hefur ekki farið í framkvæmd
	Fjölga karlkyns starfsmönnum í sértækri búsetu fyrir fatlað fólk.	Er í vinnslu á mannauðsdeild velferðarsviðs
Athugasemdir:		
Dagþjónusta 2017	Fjölga karlkyns notendum í dagþjónustu aldraðra	Hefur ekki farið í framkvæmd
	Fjölga karlkyns starfsmönnum í dagþjónustu fyrir fatlað fólk	Er í vinnslu á mannauðsdeild velferðarsviðs
	Fjölga karlkyns starfsmönnum í dagdeildum aldrara	Er í vinnslu á mannauðsdeild velferðarsviðs
Athugasemdir:		

Þjónustupáttur og ár skila	Aðgerð	Staða framkvæmdar
Heimþjónusta 2018	Starfshópurinn gerir tillögu um að gerð verði könnun meðal eldra fólks um það hvaða verkefni það þurfi aðstoð við til að geta haldið heimili og þá hvað þeim finnst eiga að vera verkefni sveitarfélagsins og hvað þeim finnst eðlilegt að kaupa á almennum markaði.	Lokið
Athugasemdir:		
Heimahjúkrun 2018	Engar aðgerðir lagðar til.	
Athugasemdir:		
Hjúkrunarheimili 2018	Engar aðgerðir lagðar til.	
Athugasemdir:		
Þjónustuíbúðir 2018	Engar aðgerðir lagðar til.	
Athugasemdir:		
Fjárhagsaðstoð 2021	Veita fræðslu og vinna með Vinnumálastofnun að virkri atvinnuþátttöku. Markviss ráðgjöf og stuðningum um leið og ungir notendur sækja um fjárhagsaðstoð.	Lokið
Athugasemdir:		
Akstursþjónusta 2021	Skýrari reglur annars vegar varðandi aldraða og hins vegar varðandi fatlaða. Endurskoða núverandi reglur um þjónustu vegna tímabundinnar fötlunar. Birta ítarlegar upplýsingar um þjónustuna á fleiri tungumálum en íslensku.	Hefur ekki farið í framkvæmd.
Athugasemdir:		
Framleiðslueldhús 2021	Jafna kynjahlutföll í störfum framleiðslueldhús.	Í vinnslu
Athugasemdir: Athugasemdir: Aðgerðin er í eðli sínu þannig að hana þarf að framkvæma yfir lengri tíma. Starfshópurinn var áminntur í ársbyrjun 2023 að fylgja þurfi eftir öllum aðgerðum.		

Þjónustu- og nýsköpunarsvið

Inngangur

Markmið Þjónustu- og nýsköpunarsviðs með kynjaðri starfs- og fjárhagsáætlunargerð er að núverandi framkvæmd þjónustu og dreifing fjárheimilda leiði til jafnra tækifæra íbúa borgarinnar óháð kyni, aldri, menntun eða stöðu þeirra í samfélaginu. Jafnréttisskimun er orðin sjálfsgættur hlutur í ákvörðunarferli um ný verkefni auk þess sem byggt er á niðurstöðum skimunar við forgangsröðun fjármagns í stafrænni vegferð og uppbyggingu upplýsingatækniinnviða.

Starfshópur um kynjaða fjárhags- og starfsáætlunargerð á Þjónustu- og nýsköpunarsviði hefur skilgreint eftirfarandi jafnréttismarkmið fyrir sviðið:

- Tryggja áframhaldandi fræðslu um jafnréttis- og fjölbreytileika fyrir allt starfsfólk sviðsins.
- Að vera vinnustaður þar sem jafnrétti og jafnræði er virt í hvívetna og unnið markvisst að því að jafna stöðu kynjanna, koma í veg fyrir hvers kyns mismunun og tryggja að framlag hvers og eins sé metið að verðleikum án tillits til kyns, aldurs og annarra ómálefnalegra þátta sbr. lög nr. 86/2018 og lög nr. 150/2020.

Tafla 2. Yfirlit yfir greiningar sem verið er að vinna á sviðinu með aðferðafræði KFS.

Þjónustubáttur	Þjónusta sem var greind	Ár greiningar	Kostnaður greindrar þjónustu
Borgarskjalasafn	Heildstæð skil á gagnasöfnum einstaklinga	2021	600 þ.kr
Þjónustuhönnun	Þjónusta í þjónustuveri: framlína, móttaka símtala, netspjall og ábendingar í gegnum vef.	2022	100 mkr

Verkefnið „Heildstæð skil á gagnasöfnum einstaklinga“ miðar að því að greina skil á einkaskjalasöfnum til Borgarskjalasafns með aðferðafræði KFS. Markmiðið með þeirri vinnu er að greina hvort núverandi framkvæmd þjónustu og/eða dreifing fjárheimilda leiði til jafnréttis. Ef staðan í dag leiðir ekki til jafnréttis verða lagðar til aðgerðir til leiðréttingar.

Verkefnið „Þjónusta í þjónustuveri: framlína, móttaka símtala, netspjall og ábendingar í gegnum vef.“ miðar að því að greina dreifingu gæða milli kynja og jaðarsettra hópa samfélagsins. Sá hluti þjónustunnar sem greindur snýr að þjónustuveitingu í þjónustuveri þ.e. framlínu, móttöku símtala, netsamtölum og öðrum samskiptaleiðum borgarinnar við íbúa og fyrirtæki.

Áætlun 2023 - 2027

Tafla 3. Áætlun um greiningar á árinu 2023 – 2027.

Þjónustubáttur	Ábyrgðaraðili	Greiningar-tímabil	Áætluð skil
Upplýsingatækni-þjónusta	Úthlutun tölvu- og hugbúnaðar til starfsfólks	2023	2023
Stafræn Reykjavík	Nýr vefur Reykjavík.is	2024	2025

Skjalastýring	Hlaðan: málaflokkar, eðli erinda, málshraði og svo framvegis.	2025	2026
Verkefnaráð ÞON	Val verkefna	2026	2026
Gagnþjónustan	Mælaborð borgarbúa 2.0	2027	2028
Verkefnaráð ÞON	Val verkefna	2026	2026