



Saman gegn ofbeldi

Tölulegar upplýsingar um útköll/tilkynningar í Reykjavík vegna heimilisofbeldis

Upplýsingar frá Lögreglunni á höfuðborgarsvæðinu og velferðarsviði Reykjavíkurborgar

Reykjavíkurborg og Lögreglan á höfuðborgarsvæðinu í samvinnu við Kvennaathvarfið og Heilsugæsluna á höfuðborgarsvæðinu hófu í janúar 2015 átak gegn heimilisofbeldi sem kallast **Saman gegn ofbeldi**. Sýslumaðurinn á höfuðborgarsvæðinu á nú einnig fulltrúa í stýrihópi verkefnisins.

Markmið samstarfsins er að taka markvisst á þeim heimilisofbeldismálum sem upp koma í því skyni að tryggja öryggi borgarbúa á heimilum sínum.

Polendum er veitt ráðgjöf og ýmis þjónusta, gerendur eru hvattir til að sækja meðferð og vinna lögreglunnar á vettvangi hefur verið bætt. Mikilvægur hluti verkefnisins er einnig að bæta stöðu barna sem búa við heimilisofbeldi en Barnavernd Reykjavíkurborgar fer með lögreglunni í útköll vegna heimilisofbeldis þegar börn eru á heimilinu og styður við þau í kjölfarið. Þegar börn eru á heimilinu er einnig kallaður til ráðgjafi frá velferðarsviði Reykjavíkurborgar sem styður við brotþola á staðnum. Ráðgjafinn er einnig kallaður til þegar engin börn eru á staðnum ef heimilisfólk þiggur þá þjónustu.

Eftirfarandi tölulegar upplýsingar um útköll/tilkynningar vegna heimilisofbeldis eru annars vegar frá Lögreglunni á höfuðborgarsvæðinu og hins vegar frá velferðarsviði Reykjavíkurborgar.

[Tölulegar upplýsingar frá upphafi verkefnisins er að finna á vef borgarinnar.](#)

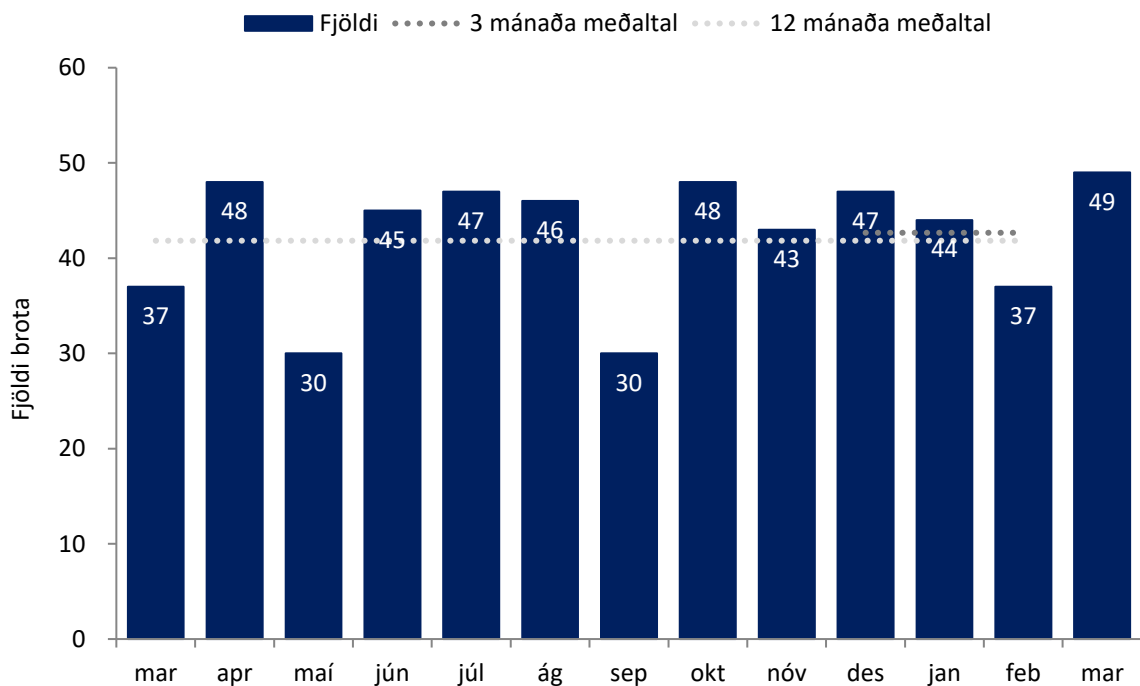
Vakin er athygli á að í tölfræði lögreglunnar er heildarfjöldi útkalla vegna heimilisofbeldismála í Reykjavík meiri en hjá Reykjavíkurborg. Þennan mun má skýra fyrst og fremst vegna tveggja þátta. Annars vegar koma brotþolar í sumum tilvikum á lögreglustöðina til að tilkynna um heimilisofbeldi og þá er ekki alltaf ástæða til að fá ráðgjafa frá borginni. Einnig geta ráðgjafar ekki farið inn á heimili, ef engin börn eru þar, nema með leyfi húsráðenda. Tölfræði Reykjavíkurborgar nær yfir þau skipti sem ráðgjafar eru kallaðir til af lögreglunni af því að börn eru á heimilinu og þegar engin börn eru á staðnum en húsráðendur vilja þiggja aðstoð.



Tölulegar upplýsingar Lögreglunnar á höfuðborgarsvæðinu um útköll/tilkynningar vegna heimilisofbeldis í Reykjavík

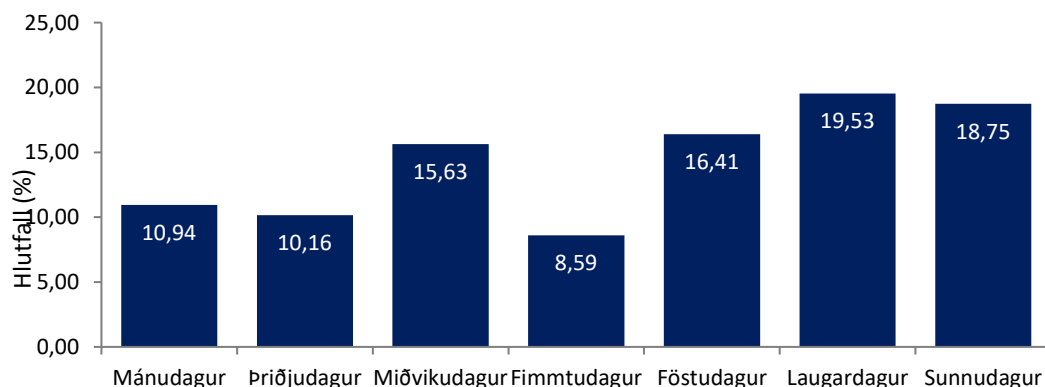
Mynd 1 sýnir fjölda útkalla í Reykjavík í hverjum mánuði síðustu 13 mánuði frá mars 2023 til og með mars 2024, samtals 555 útköll. Yfir jafn langt tímabil, 13 mánuði, ári fyrr eða frá mars 2022 til og með mars 2023 voru útköllin 507.

Síðustu þrjú mánuði janúar 2023 til og með mars 2024 voru útköllin 130. Í sömu mánuðum ári fyrr eða frá janúar 2022 til og með mars 2023 voru þau 122.

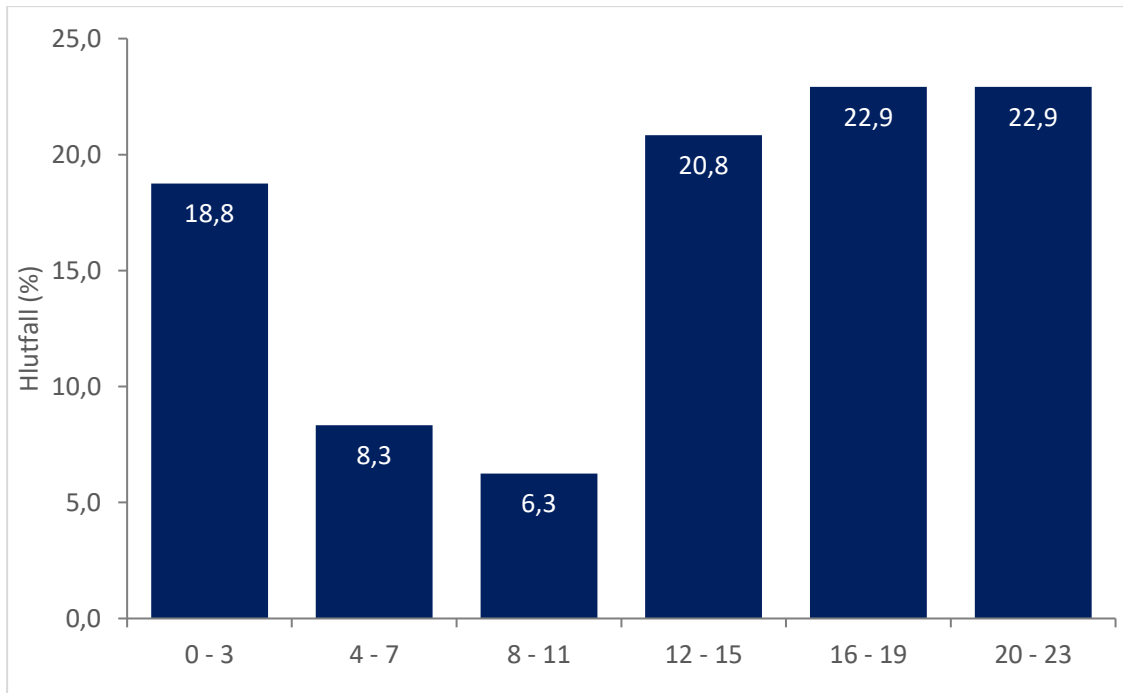


Mynd 1. Fjöldi útkalla/tilkynninga í Reykjavík frá mars 2023 til og með mars 2023

Mynd 2 sýnir hlutfallslega dreifingu útkalla eftir vikudögum í mars 2024 og mynd 3 sýnir hlutfall útkalla eftir tíma sólarhrings í mars 2024.

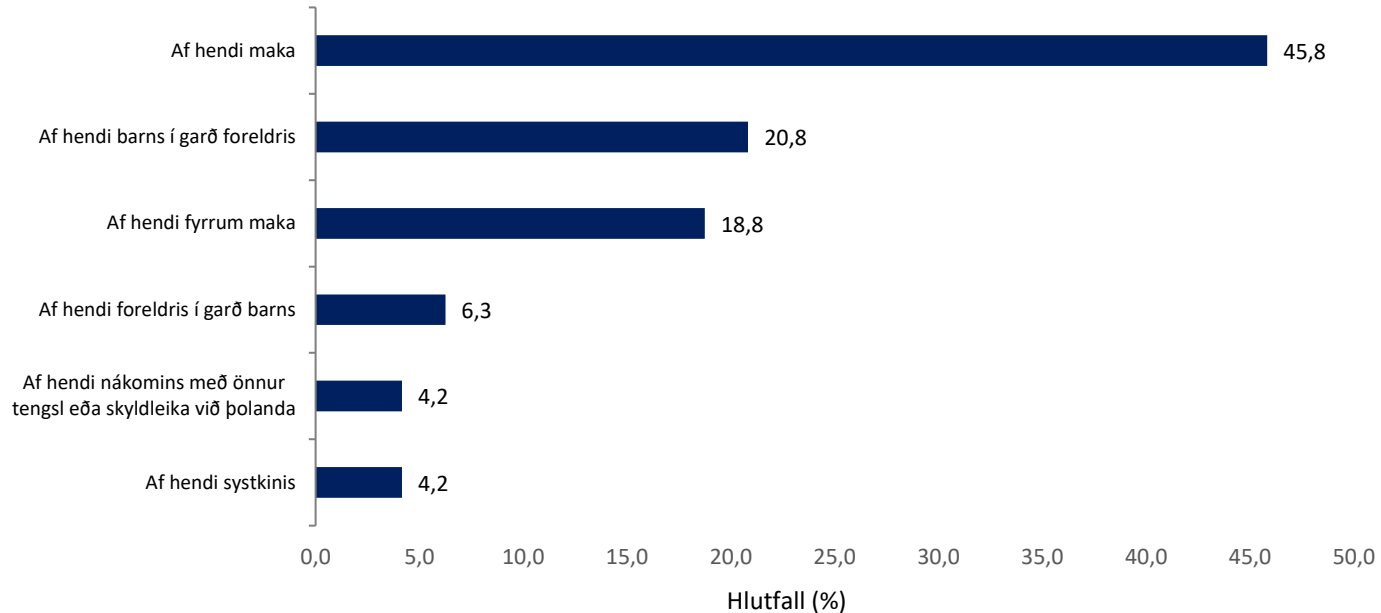


Mynd 2. Hlutfall útkalla/tilkynninga eftir vikudögum í mars 2024

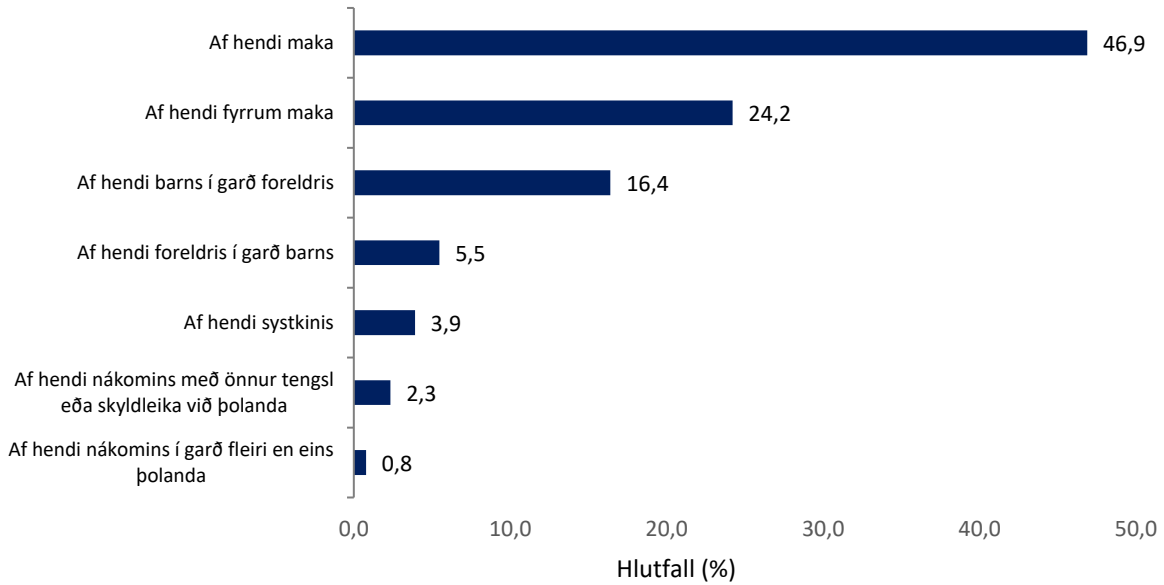


Mynd 3. Hlutfall útkalla/tilkynninga eftir tíma sólarhrings í mars 2024

Mynd 4 sýnir tengsl geranda og brotþola, hlutfall, í mars 2024 og mynd 5 sýnir tengsl geranda og brotþola allt árið 2024.



Mynd 4. Ofbeldi af hálfu hvers í mars 2024, hlutfallstölur



Mynd 5. Ofbeldi af hálfu hvers 2024, hlutfallstölur

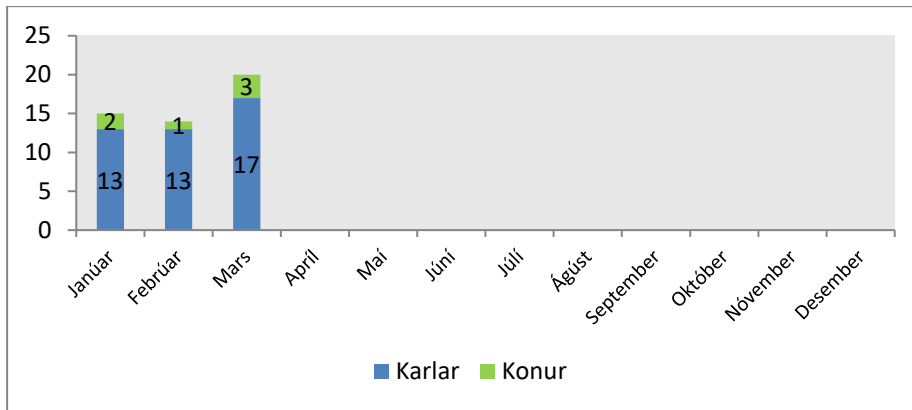


Tölulegar upplýsingar velferðarsviðs Reykjavíkurborgar um útköll/tilkynningar vegna heimilisofbeldis 2024

Í mars voru 20 útköll/tilkynningar og voru karlar gerendur í 17 tilvikum og konur í þremur, sjá töflu 1 og mynd 6.

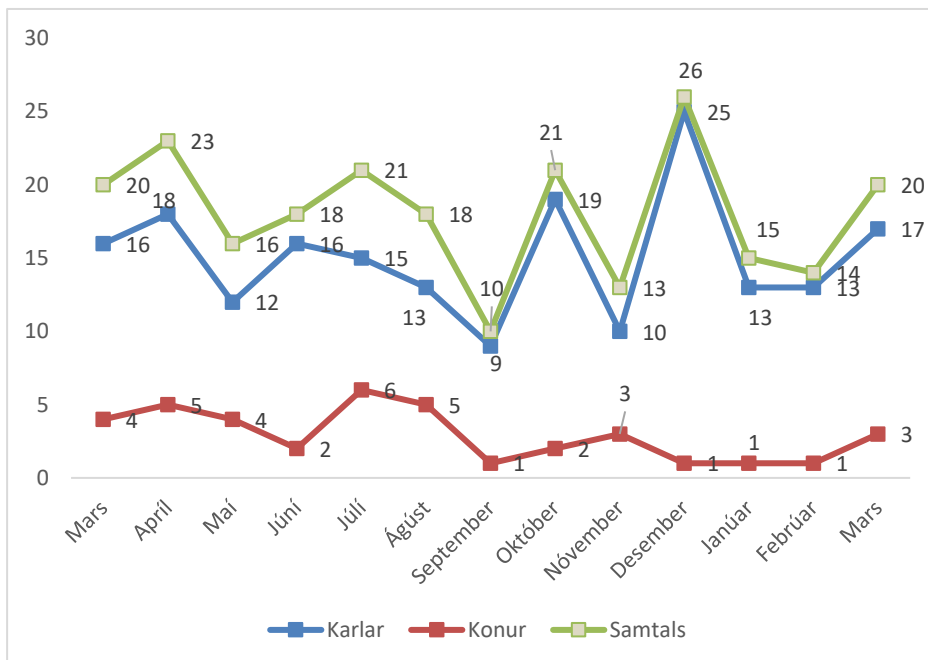
Tafla 1. Fjöldi útkalla/tilkynninga árið 2024 eftir kyni gerenda

Mánuður	Kyn gerenda		Samtals
	Karlar	Konur	
Janúar	13	2	15
Febrúar	13	1	14
Mars	17	3	20
Samtals	43	6	49
Fjöldi gerenda samtals	37	4	41



Mynd 6. Fjöldi útkalla/tilkynninga árið 2024 eftir kyni gerenda

Síðustu 13 mánuði voru karlar gerendur í 196 tilvikum og konur í 38, samtals 235 útköll, sjá fjölda eftir mánuðum og kyni á mynd 7.

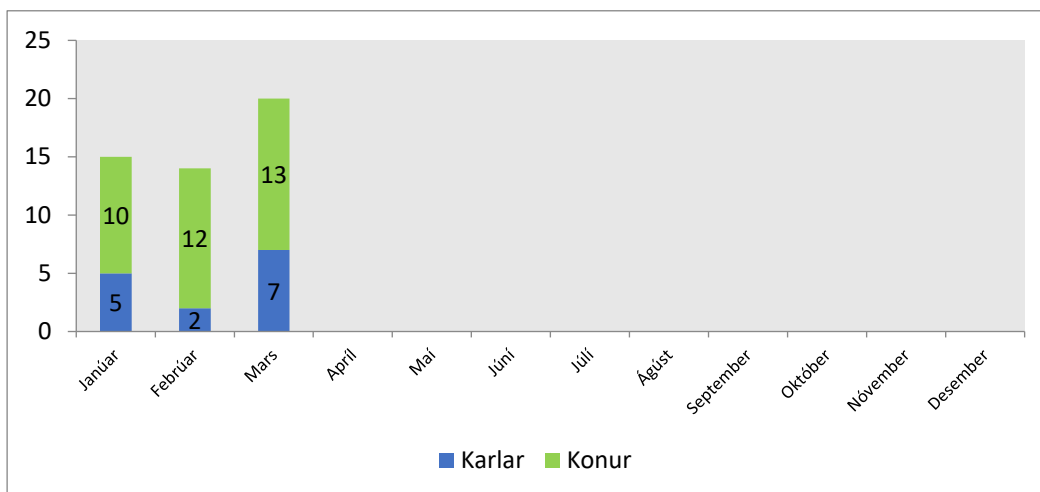


Mynd 7. Fjöldi tilkynninga síðustu 13 mánuði eftir kyni gerenda

Eins og áður segir voru í mars 20 útköll/tilkynningar og voru konur brotþolar í 13 tilvikum og karlar í sjö, sjá töflu 2 og mynd 8.

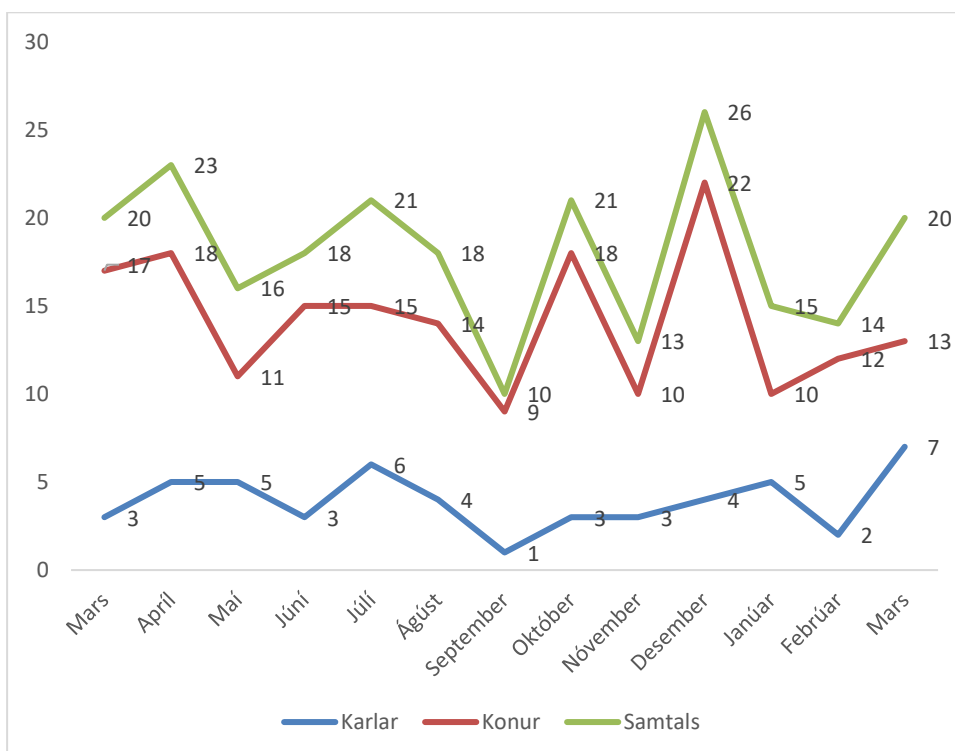
Tafla 2. Fjöldi útkalla/tilkynninga árið 2024 eftir kyni brotþola

Mánuður	Kyn brotþola		Samtals
	Karlur	Konur	
Janúar	5	10	15
Febrúar	2	12	14
Mars	7	13	20
Samtals	14	35	49
Fjöldi þolenda samtals	12	34	46



Mynd 8. Fjöldi útkalla/tilkynninga 2024 eftir kyni brotaþola

Síðustu 13 mánuði voru konur brotaþolar í 184 tilvikum en karlar í 51 tilviki samtals 235 útköll/tilvik, sjá fjölda brotaþola eftir mánuðum og kyni á mynd 9.



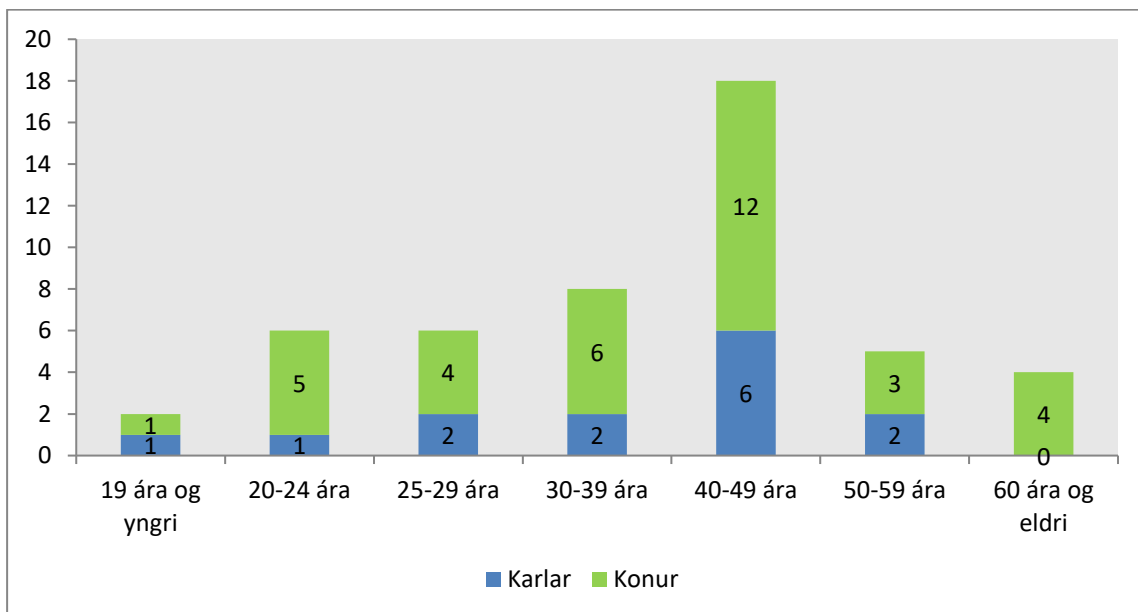
Mynd 9. Fjöldi útkalla/tilkynninga síðustu 13 mánuði eftir kyni brotaþola

Barnavernd Reykjavíkurborgar fer með lögreglunni í útköll vegna heimilisofbeldis þegar börn eru á heimilinu og ráðgjafi frá velferðarsviði Reykjavíkurborgar sem styður við brotaþola. Ráðgjafinn er einnig kallaður til þegar engin börn eru á staðnum ef heimilisfólk þiggur þá þjónustu.

Tafla 3. Fjöldi útkalla lögreglu og Reykjavíkurborgar og hlutfall útkalla/tilkynninga sem starfsfólk borgarinnar fór í af útköllum lögreglunnar 2023 og 2024

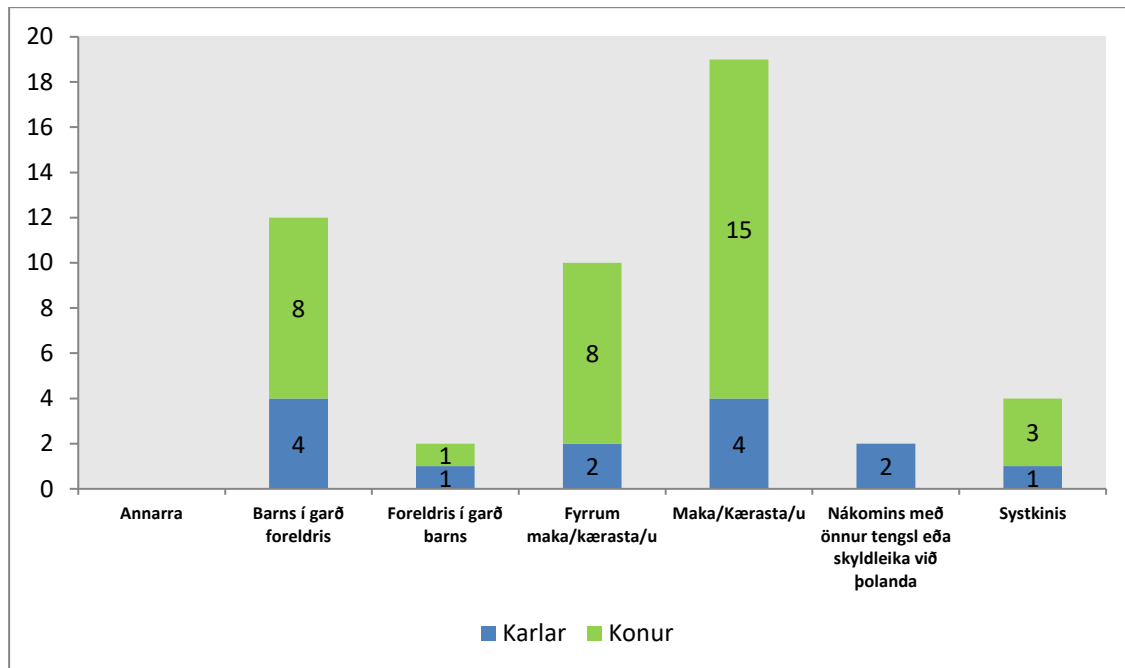
Fjöldi útkalla Lögreglu og Reykjavíkurborgar			
2023	Lögreglan	Rvk.	% Rvk. af útköllum lögreglu
janúar	47	15	32
febrúar	41	19	46
mars	36	20	56
apríl	48	23	48
maí	30	16	53
júní	44	18	41
Júlí	42	21	50
Ágúst	45	18	40
September	29	10	34
Október	47	21	45
Nóvember	41	13	32
Desember	44	26	59
2024			
Janúar	43	15	35
Febrúar	36	14	39
Mars	49	20	41

Mynd 10 sýnir fjölda útkalla, sem Reykjavíkurborg fór í, eftir kyni og aldri brotþola 2024.



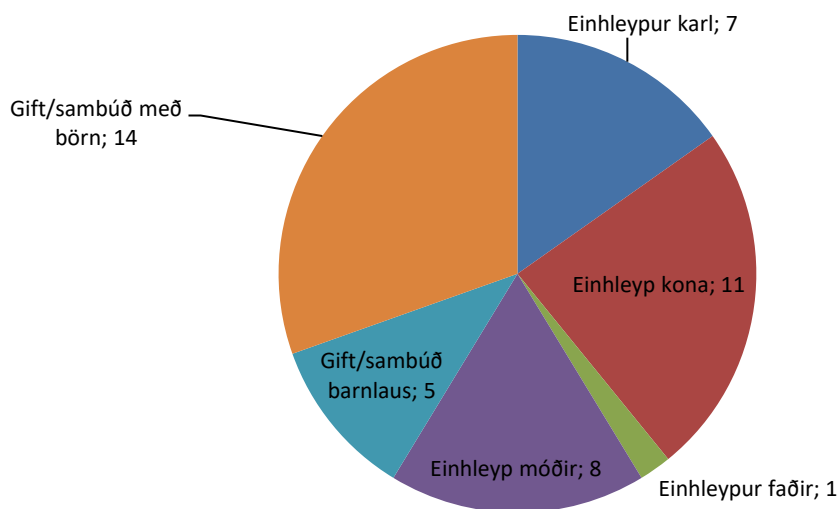
Mynd 10. Fjöldi útkalla/tilkynninga 2024 eftir kyni og aldri brotþola sem Reykjavíkurborg fór í

Mynd 11 sýnir ofbeldi af hálfu hvers er um að ræða eftir kyni brotþola eða tengsl gerenda og brotþola eftir kyni brotþola.



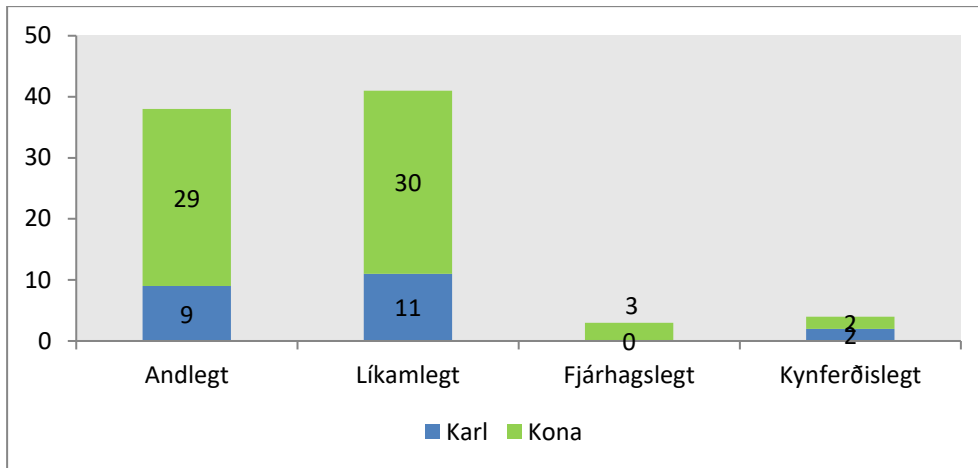
Mynd 11. Tengsl gerenda og brotþola eftir kyni brotþola 2024, útköll Reykjavíkurborgar

Mynd 12 sýnir fjölda brotþola eftir fjölskyldugerð 2024, sem Reykjavíkurborg fór í útkall vegna.



Mynd 12. Fjöldi brotþola eftir fjölskyldugerð 2024

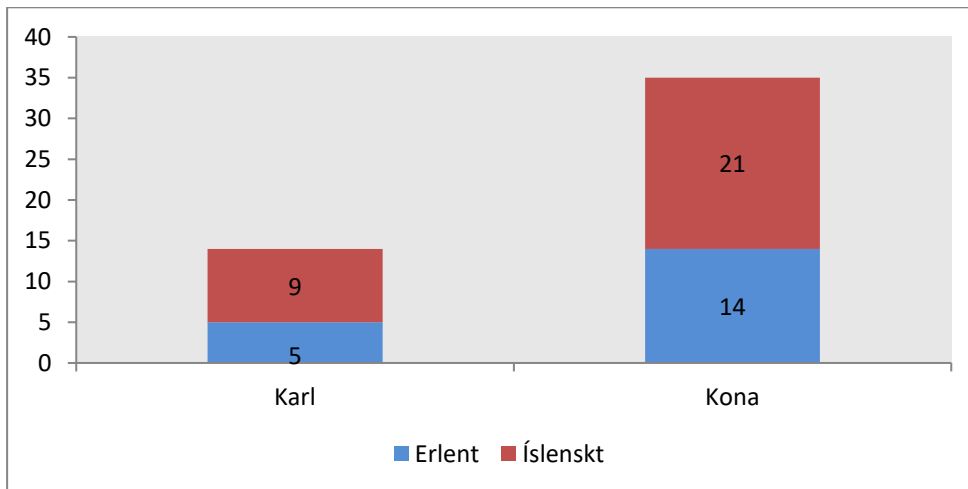
Mynd 13 sýnir tegund ofbeldis eftir kyni brotþola. Andlegt ofbeldi er tilgreint í 38 tilvikum þar af eru 29 konur brotþolar og 9 karlar. Líkamlegt ofbeldi er tilgreint í 41 tilviki þar af eru 30 konur brotþolar og 11 karlar. Í þremur tilvikum var um fjárhagslegt ofbeldi að ræða og voru allir brotþolar konur. Kynferðislegt ofbeldi var tilgreint í fjórum tilvikum og voru tveir brotþolar konur og tveir karlar. Hver brotþoli getur orðið fyrir fleiri en einni tegund ofbeldis.



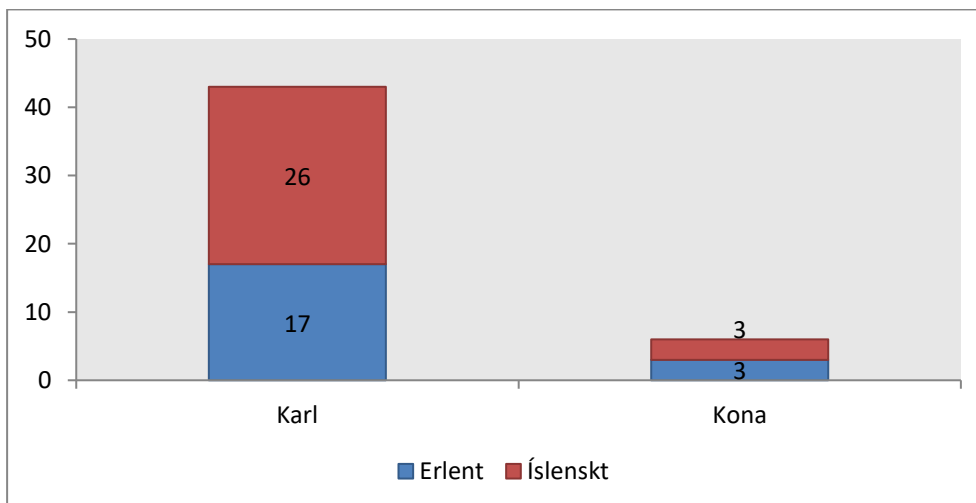
Mynd 13. Tegund ofbeldis eftir kyni brotþola 2024

Mynd 14 sýnir fjölda brotþola eftir kyni og því hvort brotþoli er með íslenskt eða erlent ríkisfang.

Mynd 15 sýnir fjölda gerenda eftir kyni og hvort ríkisfang er íslenskt eða erlent.



Mynd 14. Ríkisfang brotþola, íslenskt/erlent, eftir kyni 2024

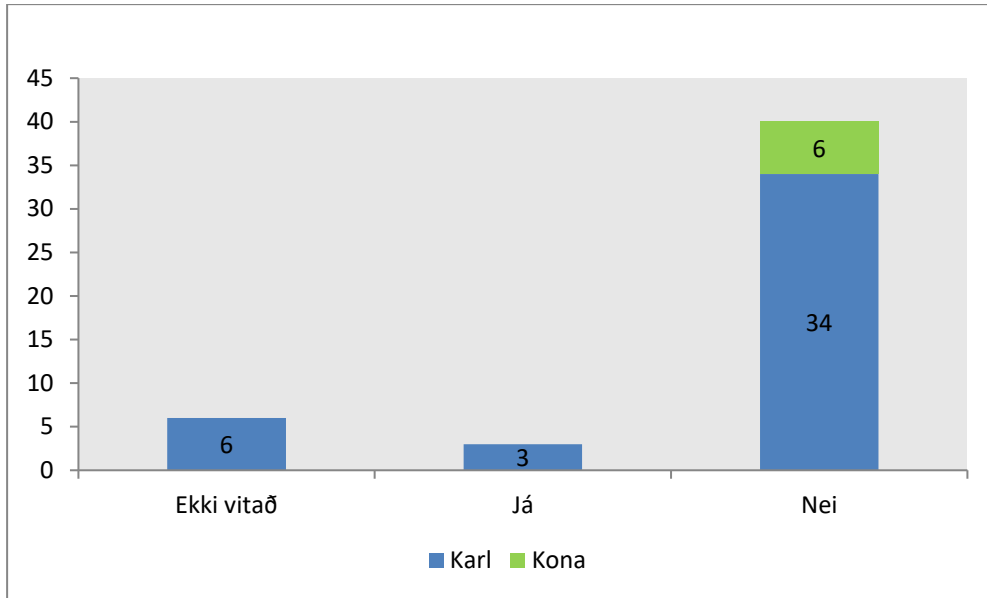


Mynd 15. Ríkisfang gerenda 2024, íslenskt/erlent, eftir kyni

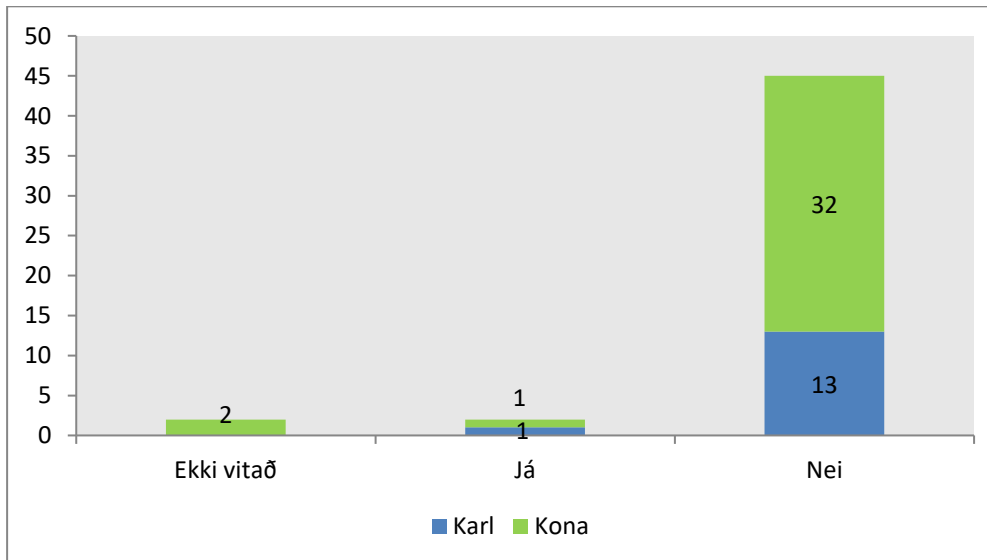
Mynd 16 sýnir fjölda fatlaðra og ófatlaðra gerenda eftir kyni. Þrír gerendur voru fatlaðir.

Mynd 17 sýnir fjölda fatlaðra og ófatlaðra brotþola eftir kyni. Tveir brotþolar voru fatlaðir, ein kona og einn karl.

Þessar tölur byggja á mati í útkalli, á því hvort brotþoli og gerendur séu með fötlun eða ekki. Það má ætla að fleiri brotþolar og gerendur séu með fötlun en fram kemur í þessum tölum.

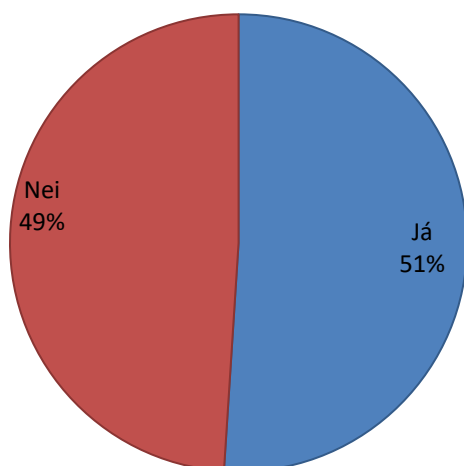


Mynd 16. Fjöldi fatlaðra og ófatlaðra brotþola gerenda eftir kyni 2024

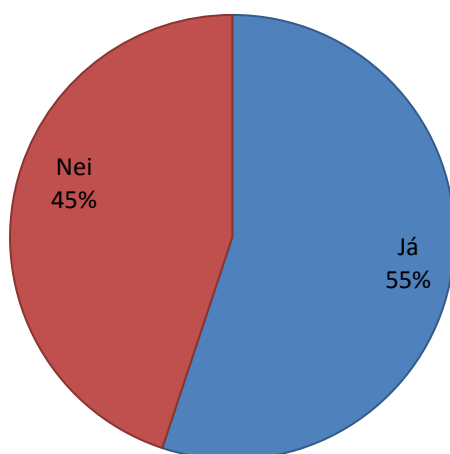


Mynd 17. Fjöldi fatlaðra og ófatlaðra brotþola eftir kyni 2024

Börn voru á vettvangi í 51% útkalla 2024, sjá mynd 18 og börn voru í 55% tilvika með lögheimili hjá gerendum/brotþolum, sjá mynd 19.



Mynd 18. Hlutfall þeirra útkalla þegar börn voru/voru ekki á vettvangi 2024



Mynd 19. Hlutfall þeirra útkalla þegar börn voru/voru ekki með lögheimili á vettvangi 2024