

Sjálfsmatsskýrsla Rimaskóla

2022-2023

Efnisyfirlit

Skólaárið 2022-2023.....	2
Sýn, starfshættir, starfsþróun.....	2
Samtöl, kennarar spegla starfshætti í sýn skólans	2
Endurmenntun /símenntun.....	2
Öryggis- og vinnuverndarmál	2
Vinnustaðgreining Reykjavíkurborgar – starfsmannakönnun	3
Fimm hæstu og lægstu einkunnir í vinnustaðakönnun	3
Samantektir um verkefni í Rimaskóla.....	4
Stafræn gróska	4
Upplýsingatæknimennt í Rimaskóla.....	4
Uppeldi til ábyrgðar.....	5
Verkefni stutt af þróunarsjóði A hluta.....	5
Tónlist og sviðslist í Rimaskóla	5
Seiga, sjálfstæði og sjálfstjórn	6
Erasmus verkefni	6
Nordplus verkefni	6
Stigsfundir, kennarafundir og starfsmannafundir	7
Skólaráðsfundir.....	7
Foreldrasamfélagið.....	7
Nám og kennsla	8
Velferð nemenda	8
Aðstaða og þjónusta	8
Heimastuðningur	9
Foreldrasamstarf.....	9
Námsmat, lesferill og byrjendalæsi	10
Niðurstöður „Lesfimi“	10
Byrjendalæsi	11
Viðhorf og líðan nemenda	12
Starfs- og námsráðgjafi.....	12
Stærri kannanir	13

Krakkarnir í hverfinu.....	13
Íslenska æskulýðsrannsóknin.....	16
Að lokum	19

Skólaárið 2022-2023

Skólaárið var það fyrsta eftir lok heimsfaraldur þar sem engar takmarkanir voru til staðar. Skólaárið var því nýtt í að koma þáttum eins og föstudagsfjörum aftur á dagskrá og efla margvíslegar vettvangsferðir. Skólinn tók á móti fjölmörgum erlendum gestum sem voru á vegum Erasmus, Job Shadowing og kynntu sér skólstarfið. Lögð var áhersla á að vinna með Grænu skrefin og náðust tvö skref af fjörum í úttekt sem gerð var um vorið.

Sýn, starfshættir, starfsþróun

Samtöl, kennarar spegla starfshætti í sýn skólans

Starfandi kennurum var boðið upp á starfsþróunarsamtöl á tímabilinu frá 13. mars og fram að páskafríi eða samtals fimm vikur. Margir skráðu sig í viðtöl en aðrir sóttu ekki um að taka spjallið. Kennarar og annað starfsfólk var þó duglegt að koma reglulega yfir veturinn eftir þörfum til að ræða málin.

Reglulegir stigsfundir voru haldnir af stigstjórum yfir skólaárið. Stjórnendur og stigstjórar funduðu reglulega og unnið var með sjónarmið sem þar komu upp af fundum með starfsfólki. Sett var á fót Fagmennskuteymi sem tók að sér að skoða innra mat skólans. Hópavinna var með starfsfólki sem kom að matinu.

Endurmenntun /símenntun

Starfsfólk Rimaskóla sinnir fjölbreyttri endurmenntun/símenntun. Skólastjóri ber ábyrgð á að útbúa símenntunaráætlun fyrir skólann. Hugmynda og samráðs er leitað á fundum ásamt samtölum á fundum.

Í vetur var unnið samkvæmt símenntunaráætlun og var lögð áhersla á

- a) innleiðingu grænna skrefa
- b) innleiðingu tölvutækni
- c) leiðsagnarnám
- d) innra mat

Að vori skila kennarar yfirliti yfir símenntun til stjórnenda. Þar kemur fram mjög fjölbreytt símenntun sem kennarar skila. Allmargir hafa tekið námskeið hjá Háskóla Íslands og hafa nokkrir hug á að gera það áfram næsta skólaár.

Öryggis- og vinnuverndarmál

Öryggisnefndin fundaði nokkrum sinnum á skólaárinu. Nefndin sá um að skipuleggja brunaæfingar og einnig var farið í að vinna með öryggi ef hætta skapast. Áhyggjur voru af auknum hnífaburði meðal nemenda og að aðilar ótengdir skólanum væru að gera sér ferð inn í skólahúsnæðið. Ferlar voru unnir í samræmi við þær áskoranir.

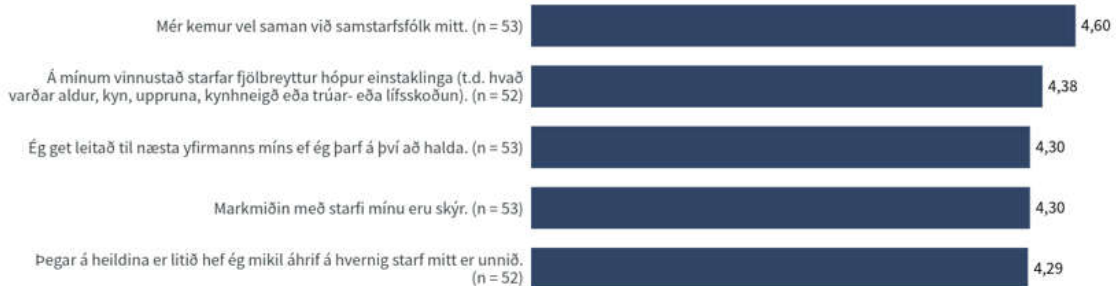
Vinnustaðagreining Reykjavíkurborgar – starfsmannakönnun

Viðhorfskönnun starfsmanna Reykjavíkurborgar fór fram á tímabilinu 16. nóvember -20. desember 2022 og var rafræn. Svarhlutfall: 53% starfsmanna svöruðu könnuninni sem er ekki nægjanlega ásættanlegt.

	Rimaskóli	Grunnskólar (RVK)	Skóla- og frísundasvið -allir
Allir þættir	3,71	3,90	4,02
Stjórnun	3,91	4,06	4,22
Starfsandi	4,12	4,16	4,23
Launakjör	2,44	2,75	2,84
Vinnuskilyrði	2,86	3,42	3,55
Sveigjanleiki vinnu	3,56	3,95	4,16
Ímynd	3,70	3,97	4,16
Sjálfstæði í starfi	4,17	4,09	4,18
Ánægja og stolt	4,02	4,13	4,23
Jafnrétti	4,20	4,25	4,38

Fimm hæstu og lægstu einkunnir í vinnustaðakönnun

Rimaskóli



Rimaskóli



Athugið að hér er eingöngu um að ræða spurningar sem eru hluti af þáttunum sem tilheyra Stofnun ársins. Aðrar spurningar geta því verið með hærri eða lægri einkunnir.

Þættir úr vinnustaðakönnun voru settir til umræðu í vinnuhópum á meðal starfsmanna. Þær athugasemdir voru síðan sett inn í Bravo Lesson og fara í umbótaáætlun þar sem skorað var lægst og starfsstaðurinn hefur tækifæri til að bregðast við. Launamál og málefni er tengjast húsnæðismálum eru send áfram á mannauðs- og fasteignasvið.

Samantektir um verkefni í Rimaskóla

Stafræn gróska

Allir nemendur á mið- og unglingastigi í borgarreknum grunnskólum munu fá afnot af námstæki, annað hvort Chrome tölvur eða iPad en það á að vera komið árið 2023. Eigið námstæki eykur möguleika á fjölbreyttari verkefnavinnu og margs konar stuðningi við námið. Í desember 2021 fengu nemendur í 8. og 9.bekk nýjar Chrome tölvur og 10.bekkurinn fékk þær sem þegar voru til. Sjöundi bekkurinn fékk eftir áramótin (2022) tæki fyrir hvern og einn. Sjötti bekkur fékk svo tæki til afnota í skólastofunni um vorið 2022 og fimmti bekkur fékk tæki haustið 2023).

Mikil gleði hefur verið hjá nemendum og kennurum varðandi aukinn tækjabúnað og hefur mikil gróska einmitt farið fram í breyttum kennsluháttum tengt auknu aðgengi.

Upplýsingatæknimennt í Rimaskóla

Í vetur hefur verið mikil þróun og breyting í kennslu á upplýsingatækni í Rimaskóla. Í 5, 6, 7. bekk og í allri unglingadeildinni en nemendur hafa fengið kennslu í upplýsingatækni og unnið fjölbreytt verkefni. Upplýsingatækni var með listgreinum í vetur hjá miðstiginu þar sem nemendur voru í hópum og fengu fjóra 40 mínútna tíma á viku í 6 vikur í senn. Aðal áherslan var sú að vinna með stafræna sköpun og unnu nemendur margskonar verkefni. Á unglingastigi hafa nemendur fengið kennslu í forritum og viðbótum Google umhverfisins ásamt ýmsu öðru sem nýst hefur til verkefnaskila í öðrum fögum ásamt kennslu í upplýsingaöflun. Samþætting námsgreina er mikilvægur þáttur í þróun skólans í upplýsingatækni og sú þróun mun aukast næstu misseri. Í upplýsingatæknistofunni er nægur tækjakostur og nemendur á unglingastigi fengu sína eigin fartölvur og það gerði heilmikið.

Upplýsingatæknin í Rimaskóla hefur verið í mikilli þróun síðustu tvo vetur og mun sú vinna halda áfram næsta vetur og námsefnið og verkefni næsta vetur munu endurspeglja þessa þróun. Nemendur hafa fengið fjölbreytna kennslu á margskonar forrit og viðbætur sem geta nýst þeim bæði í öðrum fögum sem og á efri skólastigum þegar kemur að verkefnavinnu, verkefnaskilum og svo framvegis. Innleiðingin er á góðri leið og mun bara aukast. Rimaskóli ætlar að nýta tæknina og kenna nemendum sínum að miðla þekkingu sinni á fjölbreytan hátt.

Það var gott og stórt skref að skólinn ákvað að vinna mest með fartölvur og Google umhverfið enda möguleikarnir nánast endalausir og það umhverfi sem nemendur eiga auðvelt með að tileinka sér.

Uppeldi til ábyrgðar

Uppeldi til ábyrgðar ýtir undir ábyrgðarkennd og sjálfstjórn hjá einstaklingum og hugar að því að þjálfar með börnum og unglingum sjálfsaga. Uppeldi til ábyrgðar er einnig verkfæri fyrir starfsfólk Rimaskóla í samskipta- og aga málum.

Uppeldi til ábyrgðar (uppbyggingarstefnan) leggur áherslu:

- á jákvæð og uppbyggjandi samskipti og gagnkvæma virðingu
- ábyrgð hvers og eins á eigin hegðun (getum stjórnað okkur, ekki öðrum)
- að það er í lagi að gera mistök en mikilvægt að draga lærdóm af þeim (vaxa við hverja raun)
- að finna leiðir til að uppfylla þarfir sínar á jákvæðan hátt án þess að það komi niður á öðrum sem í kringum mann eru

Unnið var með að kennarar settu upp bekkjarsáttmála og ynnu kennsluáætlun í anda Uppeldis til ábyrgðar. Þeir áttu að þjálfar sig í aðferðarfræðinni.

Allir árgangar unnu kennsluáætlanir og gekk það eftir. Margir árgangar héldu kynningu á bekkjarsáttmála fyrir stjórnendur.

Ávinningur verkefnisins fyrir börn er að þau átti sig á styrkleikum sínum og veikleikum. Mikilvægt er að gefa þeim rými til að leysa samskiptamál sem upp koma með stuðningi fullorðinna.

Verkefni stutt af þróunarsjóði A hluta

Tónlist og sviðslist í Rimaskóla

Þættir verkefnisins snertu fyrst og fremst þátt sköpunar í Menntastefnu en einnig var teft á sjálfsefningu, virkni barna og félagsfærni. Mikilvægt er að hjálpa nemendum að finna styrkleika sína, vinna með ólíkar þarfir, koma til móts við fjölbreyttan nemendahóp og setja upp fjölbreytt námsumhverfi. Með þessu verkefni var virkni nemenda sett inn á markvissan hátt inn í skólastarfið.

5.bekkur setti upp helgileik með nýstárlegri uppsetningu. Hann var sýndur fyrir foreldra og svo í vikunni fyrir jólafrí.

6.bekkur setti upp leikritið Línu langsokk og sýndi það í júní 2023 fyrir foreldra og nemendur skólans eða alls þrjár sýningar. Leikritið var sýnt í grenndarskógi Rimaskóla.

Fimmtudaginn 1. júní sýndi sjötti bekkur leikverkið Línu langsokk í grenndarskógi Rimaskóla. Nemendur voru með þrjár sýningar þennan daginn og var hver sýning rúmlega klukkustundar löng. Fjórar stúlkur skiptu með sér hlutverkum Línu langsokkar og voru þær allar frábærar í hlutverkinu. Aðrir nemendur skipuðu önnur hlutverk sem og tæknimál. Leikstjórn var í höndum Ástbjargar Rutar Jónsdóttur sem stóð sig frábærlega vel og þurfti að keyra þetta verkefni á stuttum tíma.

Jafnframt var foreldrafjör sett af stað eftir heimsfaraldur og árgangar buðu foreldrum og samnemendum á skemmtun í sal.

Seiga, sjálfstæði og sjálfstjórn

Verkefnið snýr að því að efla geðrækt og samskipti á milli nemenda. Færni nemenda til að takast á við ólíkar aðstæður er oft ábótavant og því mikil þörf á því að efla tilfinningalæsti og skilning á margbreytileika samfélagsins. Samskiptafærni nemenda hefur minnkað því flest samskipti þeirra á milli fara í gegnum snjalltæki þar sem auðvelt er að láta allt flakka. Horfir skólinn því til eflingar á hegðunar-, félags- og tilfinningafærni nemenda.

Eitt af meginmarkmiðum Menntastefnu Reykjarvíkurborgar er að öll börn vaxi, dafni og uni sér saman í lýðræðislegu samfélagi sem einkennist af mannréttindum og virðingu fyrir fjölbreytileika mannlífs. Ávinningur verkefnisins var að efla seiglu, sjálfstæði og sjálfstjórn nemenda til að takast á við margbreytilegar aðstæður í daglegu lífi. Þetta var framkvæmt með fjölbreyttum hætti.

- Frímó vinir var verkefni þetta skólaár en tveir verkefnastjórar stýrðu því. Nemendur voru kosnir sem frímó vinir í 4. – 7. bekk og fundað var með þeim á tveggja vikna fresti. Vinaliðaári var skipt í haustönn og vorönn og voru nemendur kosnir 2x á skólaárinu.
- Félagsfærni var unnið með í hópum í nokkrum árgöngum.
- Þrír starfsmenn fóru á ART námskeið í ágúst 2023 og svo tveir í janúar 2023.

Með verkefninu var unnið að því að búa til sérfræðihóp innan skólans sem geta komið að vinnu í lausnarteymi skólans. Mikill ávinningur er fyrir börn að skólinn geti brugðist hratt og vel við erfiðum áskorunum hjá börnum og stutt þau á rétta braut.

Erasmus verkefni

Rimaskóli var þátttakandi í einu Erasmus verkefni á þessu skólaári. Verkefnið heitir, *PC Skills and Social Media in a constructive and creative way* og þátttökulönd eru Ísland, Holland, Þýskaland og Spánn. Þetta var seinna árið sem verkefnið fór fram. Rimaskóli fór með nemendur í tvær heimsóknir. Annarsvegar var farið til Spánar með sex nemendur haustið 2022 og um vorið 2023 var farið með sex nemendur til Þýskalands. Nemendur og kennarar

Nordplus verkefni

Rimaskóli var í NordPlus verkefni ásamt Eistlandi, Færeyjum og Grænlandi skólaárið 2022-2023. Verkefnið snérist um að skilja hvernig bein snerting við hafið auðgar og umbreytir lífinu á hverjum stað og nærliggjandi bæjum, umhverfi og samfélagi þ.e.a.s. störf, iðnað, hefðir, sérstöðu o.fl. Einnig var lögð áhersla á að skoða náttúruna og samfélagið út frá sögu, jarðlögum, landafræði og veðri. Tilgangurinn með verkefninu að styrkja kennara til að efla nemendur í virðingu fyrir náttúrunni, meti hlutverk manneskjunnar í öllu sem snertir hafið og samfélagið. Einnig að kennarar miðli reynslunni af því að kenna skólabörnum í að fylgja grænum lífsstaðli. Verkefnið snérist um að kennarar frá þessum löndum heimsæktu hvern annan og fengju að kynnast landi og náttúru.

Stigsfundir, kennarafundir og starfsmannafundir

Stigsfundir voru haldnir aðra hverja viku og ritaðar fundargerðir. Stigstjórar fylgdu málum eftir og funduðu reglulega með stjórnendum. Kennara- og starfsmannafundir voru haldnir eftir þörfum.

Skólaráðsfundir

Samkvæmt starfsáætlun var gert ráð fyrir fimm fundum yfir skólaráðið. Opni fundurinn með nemenda félagi, foreldrafélagi og skólaráði féll niður. Fundargerðir voru gerðar og birtar á heimasíðu skólans.

Foreldrasamfélagið

Við Rimaskóla stendur að baki öflugur foreldrahópur. Foreldrafélag Rimaskóla hefur stutt margvísleg verkefni yfir skólaárið.

Foreldrakönnun Skólapúlsins

Það ár sem SFS leggur ekki fram könnun til foreldra þá hefur skólinn lagt fyrir foreldrakönnun Skólapúlsins. Við fáum þá mismunandi sjónarhorn á tveggja ára fresti. Skólaárið 2022-2023 var foreldrakönnunin lögð fyrir.

Foreldrakönnunin mælir 41 þátt í sex flokkum. Spurningarnar eru 70 talsins. Hægt er að taka könnunina á íslensku, pólsku og ensku. Könnunin er gerð í febrúar ár hvert og er fyrir foreldra barna á öllum aldurstigum grunnskólans. Búið er til 120 nemenda líkindaúrtak úr lista sem skólinn sendir inn í janúar. Í þeim tilvikum þar sem netföng tveggja foreldra eru skráð er hending látin ráða hvor aðilinn fær könnunina senda fyrst. Ef svör berast ekki frá þeim aðila sem fyrst fær könnunina senda er könnunin send á netfang næsta foreldris. Niðurstöður á yngsta, mið- og unglíngastigi eru birtar með samanburði við landsmeðaltal í byrjun mars svo lengi sem 80% svarhlutfalli (lágmark 60%) hefur verið náð. Niðurstöður einstakra matsþátta eru í sumum tilfellum settar fram á stöðluðum kvarða sem kallast staðalníur (e. stanines). Staðalníur eru með meðaltalið 5 og staðalfrávikið 2. Sem viðmiðunarregla er munur uppá 0,5 stig á staðalníukvarða ekki mikill munur, munur uppá 1,0 stig telst töluverður munur og munur uppá 1,5 stig og meira telst mikill munur. Túlkun á mikilvægi munarins fer eftir efni og dreifingu hvers matsþáttar fyrir sig. Viðmið staðlaða kvarðans voru fastsett við fyrstu fyrirlögn árið 2012-2013 og því merkir talan 5 á staðlaða kvarðanum dæmigerð viðhorf foreldra í grunnskólum skólaárið 2012-2013. Í öðrum tilfellum eru niðurstöður settar fram sem hlutfall svara við ákveðnum svarmöguleikum. Í þeim tilfellum er engin almenn viðmiðunarregla um túlkun. Öryggismörk í marktektarprófum voru 90%. Niðurstöður skóla með minna en 60% svarhlutfall eru ekki birtar. Svörunin þetta skólaár var rétt við viðmiðunarmörk 69,7 og voru svarendur 83.

Nám og kennsla

Matsþættir ↑ ↓	Niðurstaða	N	Breyting	Landið	N	Mismunur
1.1. Ánægja foreldra með nám og kennslu í skólanum	4,4	76	-0,4	5,1	5.366	-0,7*
1.2. Ánægja foreldra með stjórnun skólans	92,3%	60/65	-3,2%	90,6%	4426/4894	1,7%
1.3. Hæfileg þyngd námsefnis í skólanum að mati foreldra	87,8%	65/74	5,7%	82,8%	4374/5211	5,0%
1.4. Hæfilegur agi í skólanum að mati foreldra	63,2%	43/68	-8,7%	71,0%	3558/4949	-7,8%

Velferð nemenda

Matsþættir ↑ ↓	Niðurstaða	N	Breyting	Landið	N	Mismunur
2.1. Ánægja foreldra með samskipti starfsfólks við nemendur	3,8	73	-0,5	4,6	4.870	-0,8*
2.2. Ánægja foreldra með hve vel skólinn mætir þörfum nemenda	76,0%	57/75	-5,7%	86,2%	4404/5085	-10,2%*
2.3. Líðan nemenda í skólanum að mati foreldra almennt	82,1%	64/78	-11,6%	89,1%	4806/5370	-7,0%*
2.4. Líðan nemenda í kennslustundum að mati foreldra almennt	80,8%	63/78	-10,8%	89,5%	4786/5338	-8,7%*
2.5. Líðan nemenda í frímínútum að mati foreldra almennt	84,4%	65/77	-11,3%	87,7%	4660/5296	-3,3%
2.6. Umfang eineltis í skólanum að mati foreldra	12,8%	10/78	3,3%	10,5%	559/5309	2,3%
2.7. Ánægja foreldra með úrvinnslu skólans á eineltismálum	33,3%	6/18	-41,7%	52,4%	476/906	-19,1%
2.8. Ánægja foreldra með hraða á úrvinnslu skólans á eineltismálum	41,2%	7/17	-11,7%	50,3%	443/891	-9,1%
2.9. Ánægja foreldra með eineltisáætlun skólans	44,4%	16/36	-27,0%	73,3%	2188/2951	-28,9%*
2.10. Meðaltímabil eineltis	1,7	17	0,6	1,4	1.015	0,3
2.11. Staðir innan skólans sem einelti á sér stað	-	18	-	-	-	-

Aðstaða og þjónusta

Matsþættir ↑ ↓	Niðurstaða	N	Breyting	Landið	N	Mismunur
3.1. Ánægja foreldra með aðstöðu í skólanum	5,4	75	0,3	5,4	5.233	0,0
3.2. Ánægja foreldra með máltíðir í mataráskrift	75,4%	46/61	1,9%	71,1%	3291/4552	4,3%
3.3. Notkun á mataráskrift	84,6%	66/78	5,9%	87,9%	4772/5353	-3,3%
3.4. Ástæður þess að nemendur nýta ekki mataráskrift	8,3%	1/12	-1,7%	3,2%	17/572	5,2%

Heimastuðningur

Matsþættir ↑ ↓	Niðurstaða	N	Breyting	Landið	N	Mismunur
5.1. Virkni foreldra í námi barna sinna	5,1	75	0,1	4,9	5.181	0,2
5.2. Vilji nemenda til að leita eftir þátttöku foreldra í náminu	4,1	74	0,0	4,4	5.140	-0,3*
5.3. Hæfileg heimavinna að mati foreldra	78,4%	58/74	6,7%	74,0%	3654/4862	4,4%
5.4. Tími sem foreldrar aðstoða við heimanám	70,8%	51/72	1,0%	57,3%	2819/4941	13,5%*
5.5. Væntingar foreldra um háskólanám	83,9%	47/56	4,8%	75,9%	2941/4007	8,0%*
5.6. Væntingar foreldra um iðnnám	7,1%	4/56	-6,3%	14,2%	628/4007	-7,1%

Foreldrasamstarf

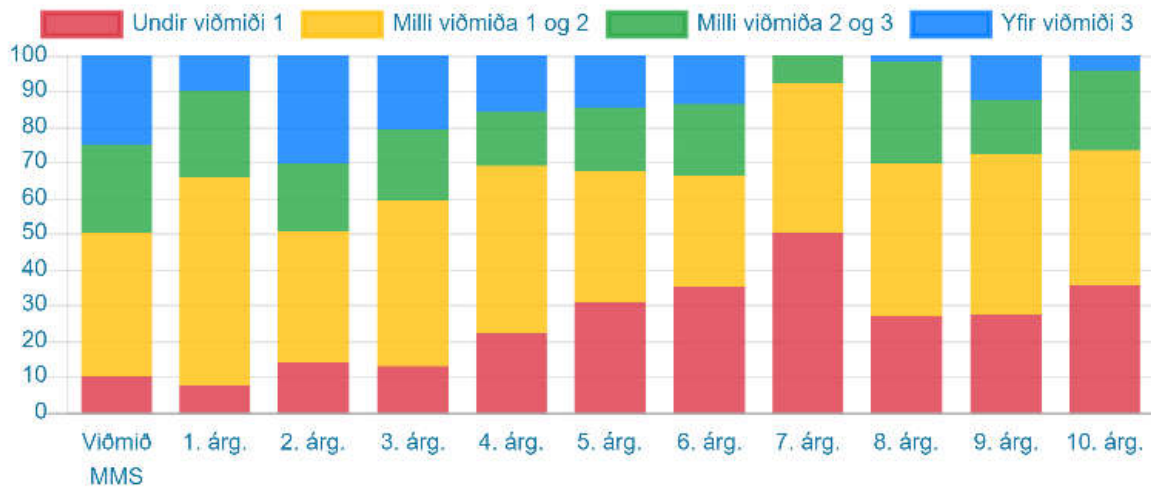
Matsþættir ↑ ↓	Niðurstaða	N	Breyting	Landið	N	Mismunur
4.1. Frumkvæði kennara að foreldrasamstarfi	4,7	74	0,2	4,8	5.082	-0,1
4.2. Áhrif foreldra á ákvarðanir varðandi nemendur	46,8%	29/62	-3,2%	55,8%	2489/4290	-9,0%*
4.3. Leitað eftir tillögum frá foreldrum og ábendingar teknar til greina	47,8%	22/46	-3,9%	63,6%	2395/3662	-15,8%*
4.4. Þættir í skólastarfinu sem foreldrar hafa áhrif á	-	53	-	-	-	-
4.5. Þættir í skólastarfinu sem foreldrar vilja hafa meiri áhrif á	-	59	-	-	-	-
4.6. Ánægja með síðasta foreldraviðtali	86,8%	59/68	-6,5%	93,2%	4741/5086	-6,4%*
4.7. Málefni sem rædd voru í síðasta foreldraviðtali	-	75	-	-	-	-
4.8. Þátttaka foreldra í gerð námsáætlunar með nemandanum	55,4%	36/65	-4,4%	58,0%	2572/4494	-2,5%
4.9. Mikilvægi þess að gera námsáætlun með nemandanum að mati foreldra	89,5%	51/57	3,1%	87,2%	3536/4053	2,3%
4.10. Ánægja foreldra með heimasíðu skólans	69,4%	50/72	-4,5%	78,8%	3918/4949	-9,4%*
4.11. Foreldrar upplýstir um stefnu skólans og námskrá	69,9%	51/73	1,1%	69,7%	3712/5250	0,2%

Námsmat, lesferill og byrjendalæsi

Niðurstöður „Lesfimi“

Hér má sjá niðurstöður lesfimi í maí 2023 en hún er fengin úr gagnabanka Skólagáttar.

Hlutföll nemenda eftir frammistöðu samkvæmt viðmiðum
Rimaskóli, maí 2023



Meðaltal lesinna orða og viðmið eftir árgöngum
Rimaskóli, maí 2023



Rimaskóli er með virkt lestrarteymi. Unnið er eftir Læstefnu Grafarvogs og Kjalarnes, sjá á [hér](#).

Nemendur á yngsta stigi þurfa að halda utan um lesturinn sinn og foreldrar/forráðamenn kvitta svo að lágmarki 5 sinnum í viku.

Ferill heimalestur

1. Nemendur eiga að lesa 5 sinnum heima yfir vikuna

2. Umsjónarkennarar fylgjast með heimalestri sinna umsjónarnemenda
3. Eftir 5 skipti sem nemandi les ekki heima sendir umsjónarkennari póst til foreldra
4. Eftir 10 skipti hringir umsjónarkennari í foreldra
5. Eftir 15 skipti boðar umsjónarkennari foreldra á stuttan fund
6. Eftir 20 skipti boðar lestrarteymi foreldra á fund í þeim tilgangi að aðstoða foreldra við að koma af stað virku lestrarferli heima.

Mat á heimalestri er eftirfarandi:

- Lesið heima 6-7 daga eða oftár: Frábær frammistaða
- Lesið heima 5 daga: Mjög góð frammistaða
- Lesið heima 4 daga: Þörf á að gera betur
- Lesið heima 3 daga eða sjaldnar: Óviðunandi frammistaða

Byrjendalæsi

Byrjendalæsi í vetur hefur verið með venjulegu sniði og allir kennarar á yngsta stigi unnið samkvæmt því nema 4. bekkur sem vann ekki samkvæmt byrjendalæsi.

Nokkrir fundir voru yfir veturinn með kennurum og svo voru oft stuttar umræður á stigsfundum og þar ræddum við þau mál sem lágu okkur á hjarta tengd byrjendalæsi.

Hugmynd sem við stefnum á að klára næsta vetur er að búa til hugmyndabanka að stöðvum sem við getum gengið í og öll nýtt saman. Óþarfi að allir séu að finna upp hjólið.

Stafainnlögn í 1. bekk var unnin eftir aðferðum byrjendalæsis. Teknir voru tveir stafir í einu að jafnaði og unnið með þá í eina til tvær vikur, mikið á stöðvum og ýmis verkefni tól og tæki notuð til að auðvelda nemendum lestrarnámið.

Í 2. bekk var kennt eftir aðferðafræði byrjendalæsis. Upprifjun á stöfunum.

Mikið unnið í stöðvum og margs konar vinna með stafina unnin þar.

Í 3. bekk var allskonar upprifjun á því sem nemendur lærðu í 2. bekk í byrjendalæsi og byggt á þeirri þekkingu. Ýmis ljósrituð verkefni tengd byrjendalæsi og ýmsar stöðvar með hverri bók.

Í 4. bekk var ekki unnið eftir aðferðum byrjendalæsis.

Viðhorf og líðan nemenda

Skólinn hefur margvísleg tæki til að meta viðhorf og líðan nemenda. Umsjónarkennarar eru reglulega með tíma þar sem þeir ræða margvísleg mál við nemendur sína er varðar líðan og viðhorf.

Samtökin 78 komu með fræðslu fyrir nemendur unglिंगadeildar.

Þorgrímur Þráinsson var með fyrirlestur fyrir nemendur í 10.bekk, „Verum ástfangin af lífinu“. Í fyrirlestrinum brýnir hann fyrir nemendum að bera ábyrgð á sjálfum sér, sýna samkennd og þrautseigju, koma fallega fram og sinna litlu hlutunum dags daglega.

Nemendur í 8.bekk fengu fræðslu um stafrænt kynferðisofbeldi og 112 appið. Lögreglan kom og fór yfir málefnið og nemendur fengu tækifæri á að spyrja spurninga.

Starfs- og námsráðgjafi

Náms- og starfsráðgjafi var starfandi við Rimaskóla í 100% starfshlutfalli. Hann þjónustar nemendur og til hans er leitað meðal annars vegna vanlíðan, samskiptavanda, kvíða, námsstuðning/námstækni, námsvanda, námsval, félagslegs – og/eða persónulegs vanda, sjálfsmynd og einelti. Algengast er að umsjónarkennari óski eftir viðtali fyrir nemanda sinn og þá í samráði við foreldra.

Skólaárið 2022-2023 voru einstaklingar sem stunduðu nám við Rimaskóla 514 talsins (skv. Mentor). Ákveðinn hópur nemenda hefur verið í reglulegum viðtölum hjá námsráðgjöfum allt skólaárið. Ráðgjöfin hefur miðast við að veita bæði hópum og einstaklingum upplýsingar og aðstoð við hæfi, bæði til lengri og skemmri tíma.

Ástæður þess að nemendur leituðu til námsráðgjafa voru afar mismunandi. Ef lítið er til kynjamunar í hópráðgjöf var ekki munur þar á en talið er að stúlkur hafi verið verið meira áberandi í einstaklingsráðgjöf heldur en drengir. Sér í lagi hjá þeim sem komu reglulega yfir skólaárið. Sumir nemendur komu af sjálfsdáðum með persónuleg málefni á meðan námsráðgjafar kölluðu eftir öðrum vegna ábendingar/viðtalsbeiðni kennara, skólastjórnenda eða foreldra. Fyrst og síðast eru það nemendur skólans sem sótt hafa þjónustu til náms- og starfsráðgjafa en gott samstarf hefur einnig verið við kennara, foreldra og yfirmenn skólans. Ástæður þess að til námsráðgjafa er leitað eru margvíslegar. Allt frá einföldum fyrirspurnum yfir í flókin námstengd málefni eða persónuleg mál. Viðtöl voru misjöfn að lengd og hafa verið

allt frá 5 mínútum upp í eina og hálf klukkustund. Hér fyrir neðan er upptalning á þeim flokkum innan námsráðgjafar sem helst hafa komið á borð. Taka verður fram að listinn er ekki tæmandi:

- Áhugasvið (áhugi og áhugasviðskönnun – Bendill)
- Samskipti (almennt bæði heima og í skóla)
- Persónulegur vandi (veikindi, erfiðleikar heima, kvíði, þunglyndi)
- Prófkvíði (einstaklingsviðtöl vegna prófkvíða)
- Einelti (grunur um einelti og staðfesting)
- Náms- og starfsval (fyrirspurnir og upplýsingar um nám og störf)
- Námsleg staða (fyrirspurnir og umræða um námið)

- Námsvandi (lesblinda, einbeitingarskortur, athyglisbrestur)
- Námsþækni (fyrirspurnir og kennsla í námsþækni)
- Annað (t.d. atvinnutengt nám og annað)

Náms- og starfsfræðsla, námsþækni

Á vorönn voru héldu námsráðgjafar kynningar fyrir báða 10. bekki skólans. Þar var meðal annars farið yfir námsframboð á höfuðborgarsvæðinu, inntökuskilyrði inn í framhaldsskóla og önnur praktísk atriði. Þá var sett upp yfirlit yfir opin hús og framhaldsskólakynningar á höfuðborgarsvæðinu. Kynningin kveikti áhuga hjá mörgum nemendum og skapaði góðar og áhugaverðar umræður. Nemendur sem voru óvissir með stefnu sína í námi var þá boðið að koma í einstaklingsviðtöl í kjölfarið og taka áhugasviðspróf Bendils og nýttu sér það þó nokkrir. Nemendum í 9. og 10. bekk var boðið á sýninguna „Mín framtíð“ ásamt umsjónarkennurum og námsráðgjöfum. Þessi sýning var gott tækifæri fyrir nemendur til þess að kynna sér 3 framhaldsskóla og allar þær ólíku námsleiðir og starfsgreinar sem í boði eru og ríkti almenn ánægja með sýninguna.

Í samvinnu við námsráðgjafa í Rimaskóla kom talsmaður Borgarholtsskóla í heimsókn og bauð upp á kynningu. Var hún ætluð nemendum í 10. bekk þar sem skólinn var kynntur sem og allar þær fjölbreyttu námsleiðir sem þar eru í boði. Gekk sú fræðsla vel og líflegar umræður sköpuðust í lok kynningarinnar.

Í tengslum við Borgarholtsskóla var áhugasömum nemendum í 10. bekk var einnig boðið að koma á vinnustaðakynningu BL. Þar var hægt að kynna sér bifvélavirkjun, bílamálun og bifreiðasmíði af eigin raun til að geta betur metið kosti þess að stefna á nám í bíliðngreinum, sem kenndar eru í Borgarholtsskóla, og starfsnámi á verkstæði. Farið var á réttunga- og málningarverkstæði, bílaverkstæði þar sem aðstæður voru skoðaðar og fengu nemendur að kynnast tólum og tækjum og sjá hvernig starfsemin gengur fyrir sig á venjulegum vinnudegi. Tveir nemendur úr skólanum nýttu sér þessa kynningu.

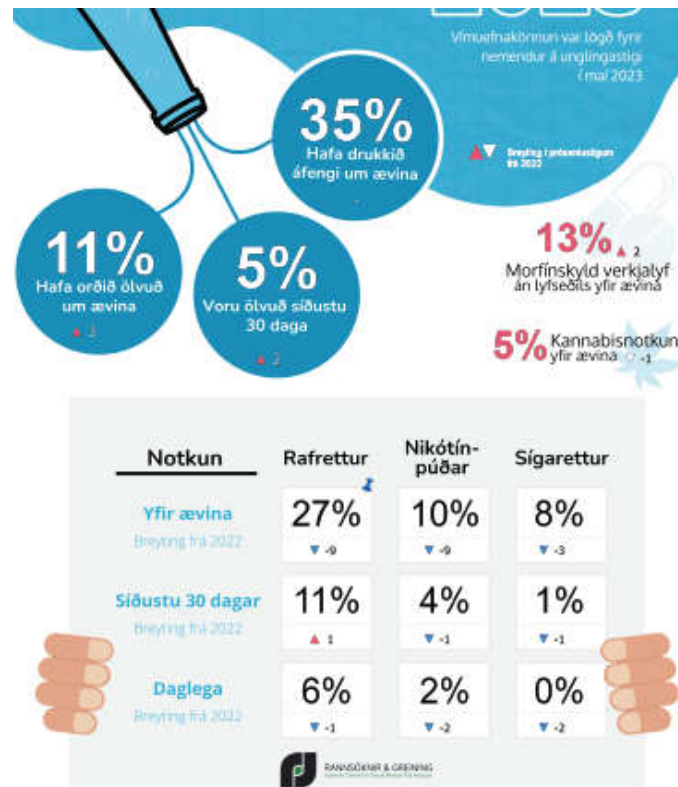
Stærri kannanir

Á þessu skólaári tók Rimaskóli þátt í tveimur rannsóknum, annarsvegar Krakkarnir í hverfinu á vegum Rannsóknar og Greiningar og svo Æskulýðsrannsóknin sem er frá X. Brot af niðurstöðum má finna hér fyrir neðan.

Krakkarnir í hverfinu

Niðurstöðurnar sem birtast í skýrslunni eru byggðar á könnun sem lögð var fyrir nemendum í 8., 9. og 10. bekk í Reykjavík, Hafnarfirði og Mosfellsbæ í maí 2023. Framkvæmd og úrvinnsla rannsóknarinnar var á vegum Rannsóknar & greiningar með góðri samvinnu við sveitarfélög og skóla. Spurningarlistar voru lagðir fyrir rafrænt þar sem nemendur voru beðnir um að svara öllum spurningum eftir bestu samvisku og biðja um hjálp ef þess þyrfti. Svarhlutfall var 70% árið 2023.

8., 9. og 10. bekkur maí 2023



Neysla áfengis, tóbaks, nikótíns og annarra vímuþjafa Vímuefnaneysla 10. bekkur

	2022			2023		
	Rímaskóli	Grafarvogur	Reykjavík	Rímaskóli	Grafarvogur	Reykjavík
Daglegar reykingar	5.9%	3.6%	1.2%	0.0%	1.4%	0.9%
Munntóbak 1x eða oftar sl. 30 daga	2.9%	2.9%	1.6%	2.9%	2.2%	2.1%
Neftóbak 1x eða oftar sl. 30 daga	2.9%	2.9%	0.8%	0.0%	0.7%	0.5%
Drukkið áfengi sl. 30 daga	2.9%	8.1%	9.6%	9.1%	15.2%	12.4%
Ölvun um ævina	2.9%	12.3%	16.8%	18.2%	20.4%	16.9%
Ölvun sl. 30 daga	3.0%	5.1%	6.1%	6.1%	7.2%	6.7%
Kannabis um ævina	2.9%	7.2%	7.9%	6.5%	8.6%	8.1%
Dagleg rafrettnotkun	5.9%	5.1%	6.9%	8.8%	9.0%	7.1%

Vímuefnaneysla 9.bekkur

	2022			2023		
	Rimaskóli	Grafarvogur	Reykjavík	Rimaskóli	Grafarvogur	Reykjavík
Daglegar reykingar	0.0%	1.7%	1.3%	0.0%	1.4%	0.8%
Munntóbak 1x eða oftar sl. 30 daga	0.0%	2.5%	1.7%	2.7%	5.5%	2.0%
Neftóbak 1x eða oftar sl. 30 daga	0.0%	1.7%	0.5%	0.0%	1.4%	0.7%
Drukkið áfengi sl. 30 daga	7.9%	8.3%	6.6%	8.3%	5.8%	8.5%
Ölvun um ævina	17.9%	12.4%	8.7%	15.8%	8.3%	10.4%
Ölvun sl. 30 daga	2.6%	4.2%	2.4%	10.8%	5.6%	5.3%
Kannabis um ævina	10.3%	5.9%	6.1%	7.9%	4.9%	6.0%
Dagleg rafrettunotkun	7.9%	4.2%	3.9%	13.2%	8.2%	6.1%

Vímuefnaneysla 8.bekkur

	2022			2023		
	Rimaskóli	Grafarvogur	Reykjavík	Rimaskóli	Grafarvogur	Reykjavík
Daglegar reykingar	0.0%	0.7%	0.2%	0.0%	0.0%	0.2%
Munntóbak 1x eða oftar sl. 30 daga	0.0%	0.7%	1.1%	0.0%	1.3%	1.2%
Neftóbak 1x eða oftar sl. 30 daga	0.0%	0.7%	0.4%	0.0%	0.0%	0.3%
Drukkið áfengi sl. 30 daga	3.2%	4.6%	4.0%	3.6%	2.1%	2.9%
Ölvun um ævina	3.1%	4.5%	4.4%	4.9%	5.6%	4.9%
Ölvun sl. 30 daga	3.1%	2.3%	1.2%	0.0%	0.0%	0.8%
Kannabis um ævina	3.0%	2.9%	1.8%	1.7%	1.3%	2.5%
Dagleg rafrettunotkun	6.1%	4.4%	2.3%	0.0%	1.9%	2.6%

Íslenska æskulýðsrannsóknin

Íslenska æskulýðsrannsóknin (ÍÆ) er rannsókn sem Háskóli Íslands framkvæmir fyrir mennta- og barnamálaráðuneytið á grundvelli 12 gr. æskulýðslaga nr. 70/2007.

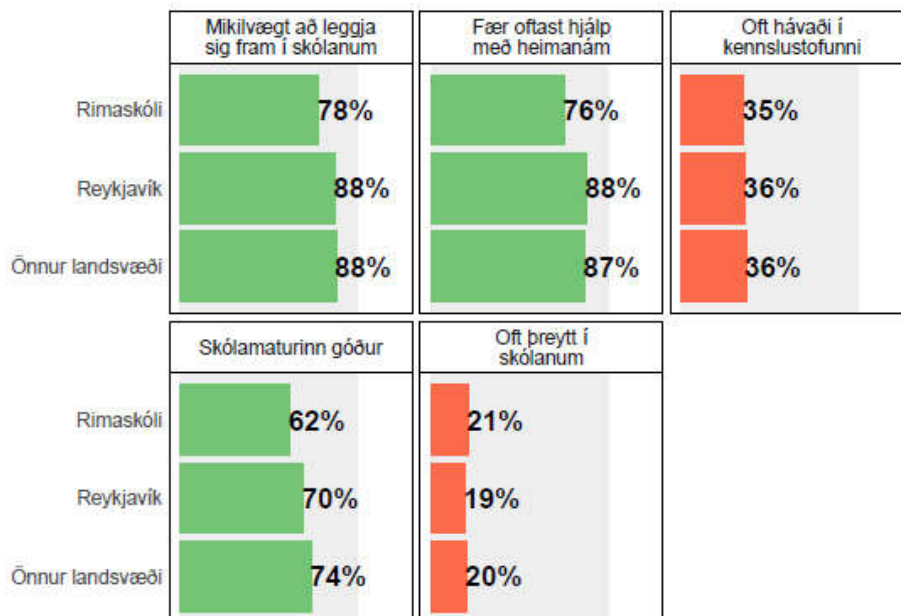
Markmið rannsóknarinnar er að safna gögnum um upplifun barna og ungmenna af ýmsum þáttum sem tengjast eigin velferð. Niðurstöður á hverjum tíma skapa aðstæður til að bregðast við með snemmbæru inngripi og stuðningi við börn og fjölskyldur þeirra eins og kveðið er á um í löggiöf um samþætta þjónustu í þágu farsældar barna nr. 86/2021.

ÍÆ var lögð fyrir í annað sinn í grunnskólum vorið 2023 og í þessari skýrslu eru kynntar ítarlegar niðurstöður þíns skóla með samanburði við landsniðurstöður ÍÆ 2023.

Landsniðurstöður ÍÆ eru aðgengilegar á heimasíðu ÍÆ <https://menntavisindastofnun.hi.is/is/rannsoknir-islenska-aeskulydsrannsoknin/islenska-aeskulydsrannsoknin-utgefid-efni> og á vefsíðu mennta og barnamálaráðuneytis. Jafnframt er hægt að kalla eftir sérstökum niðurstöðum í vefappi ÍÆ <https://mvst.rhi.hi.is/iae/>

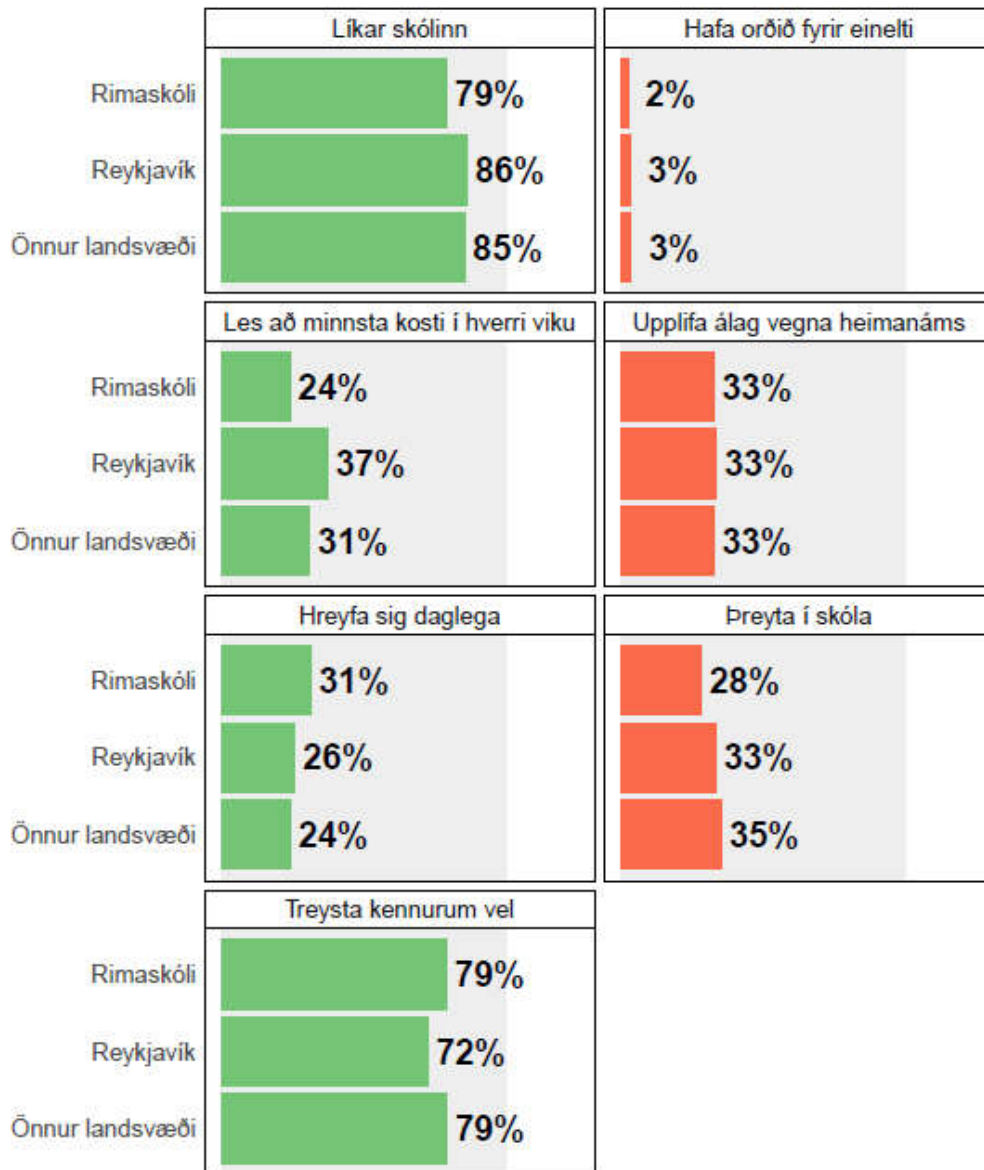
Lykiltölur - 4.bekkur

Lykiltölur

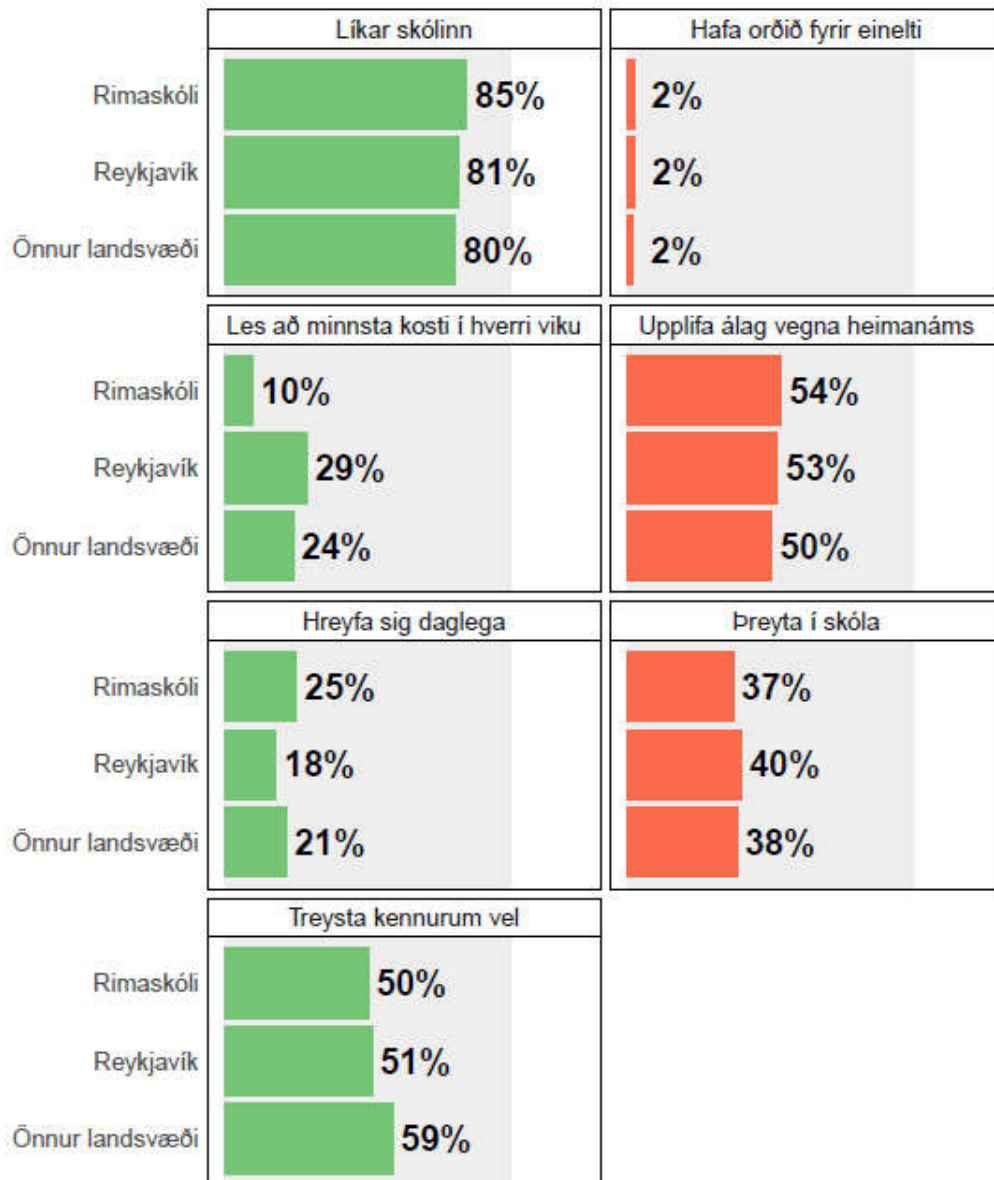


LYKILTÖLUR

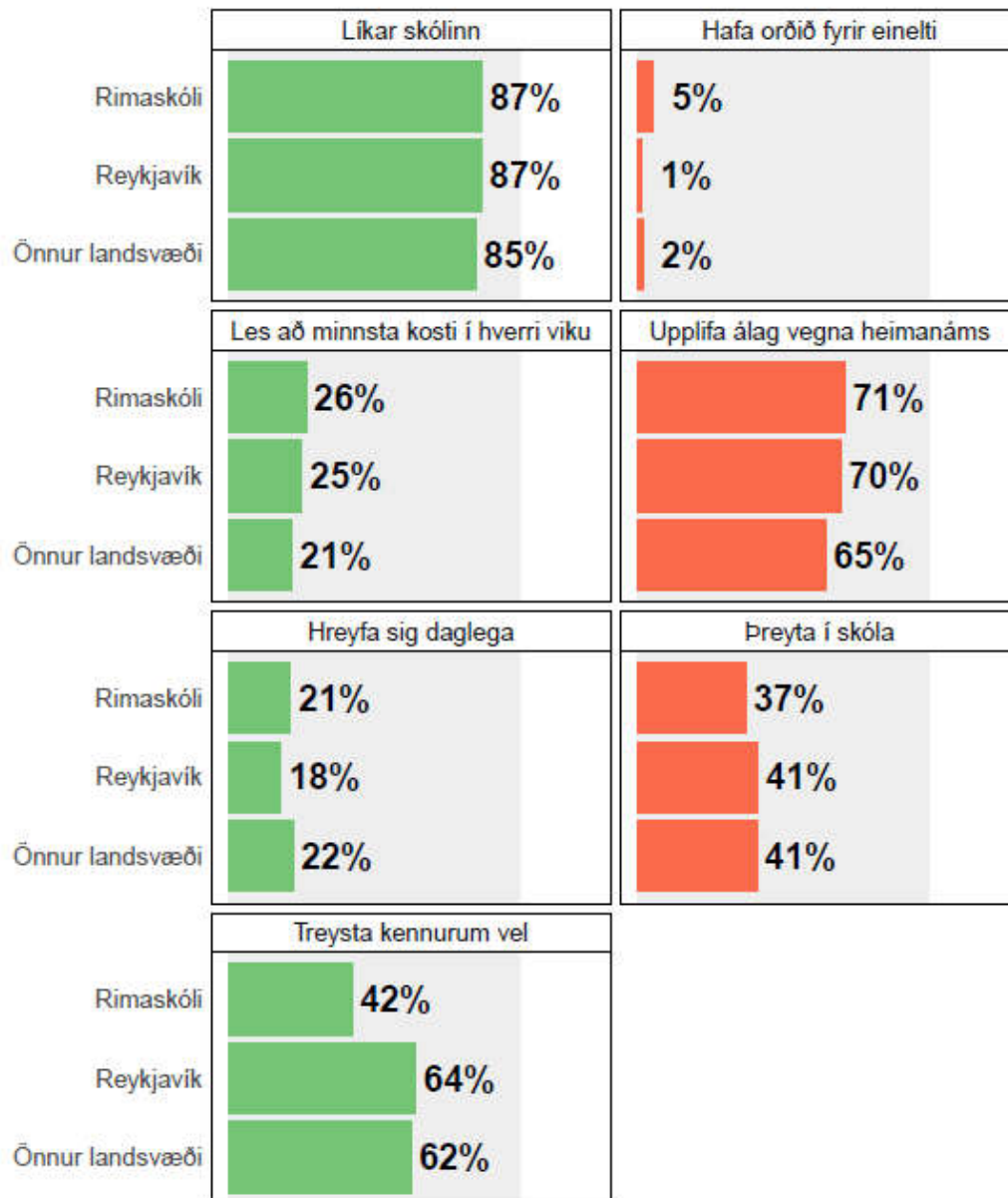
Lykiltölur



Lykiltölur



Lykiltölur



Að lokum

Eins og sjá má þá er skólastarf í Rimaskóla margbreytilegt og innleiðing á stefnum, svo sem Uppeldi til ábyrgðar og Leiðsagnarnám, í framkvæmd svo hægt sé að mæta nemendum betur þar sem þeir eru staddir auk þess að efla sjálfsvitund og sjálfsaga. Mikilvægt er að skólastarfið miði að því að nemendur verði besta útgáfan af sjálfum sér og öðlist seiglu til þess að taka þátt í nútímasamfélagi.

Við lok hvers skólaárs sér skólastjóri um að taka saman niðurstöður í sjálfsmatskýrslu sem birt er á heimasíðu skólans. Á hverju skólaári eru kannanir ígrundaðar í hópum og starfsfólk setur sér markmið eftir því sem við á og ávallt með hagsmuni nemenda að leiðarljósi.