



## Saman gegn ofbeldi

### Tölulegar upplýsingar um útköll/tilkynningar í Reykjavík vegna heimilisofbeldis

#### Upplýsingar frá Lögreglunni á höfuðborgarsvæðinu og velferðarsviði Reykjavíkurborgar

Reykjavíkurborg og Lögreglan á höfuðborgarsvæðinu í samvinnu við Kvennaathvarfið og Heilsugæsluna á höfuðborgarsvæðinu hófu í janúar 2015 átak gegn heimilisofbeldi sem kallast **Saman gegn ofbeldi**. Sýslumaðurinn á höfuðborgarsvæðinu á nú einnig fulltrúa í stýrihópi verkefnisins.

Markmið samstarfsins er að taka markvisst á þeim heimilisofbeldismálum sem upp koma í því skyni að tryggja öryggi borgarbúa á heimilum sínum.

Polendum er veitt ráðgjöf og ýmis þjónusta, gerendur eru hvattir til að sækja meðferð og vinna lögreglunnar á vettvangi hefur verið bætt. Mikilvægur hluti verkefnisins er einnig að bæta stöðu barna sem búa við heimilisofbeldi en Barnavernd Reykjavíkurborgar fer með lögreglunni í útköll vegna heimilisofbeldis þegar börn eru á heimilinu og styður við þau í kjölfarið. Þegar börn eru á heimilinu er einnig kallaður til ráðgjafi frá velferðarsviði Reykjavíkurborgar sem styður við brotþola á staðnum. Ráðgjafinn er einnig kallaður til þegar engin börn eru á staðnum ef heimilisfólk þiggur þá þjónustu.

Eftirfarandi tölulegar upplýsingar um útköll/tilkynningar vegna heimilisofbeldis eru annars vegar frá Lögreglunni á höfuðborgarsvæðinu og hins vegar frá velferðarsviði Reykjavíkurborgar.

[Tölulegar upplýsingar frá upphafi verkefnisins er að finna á vef borgarinnar.](#)

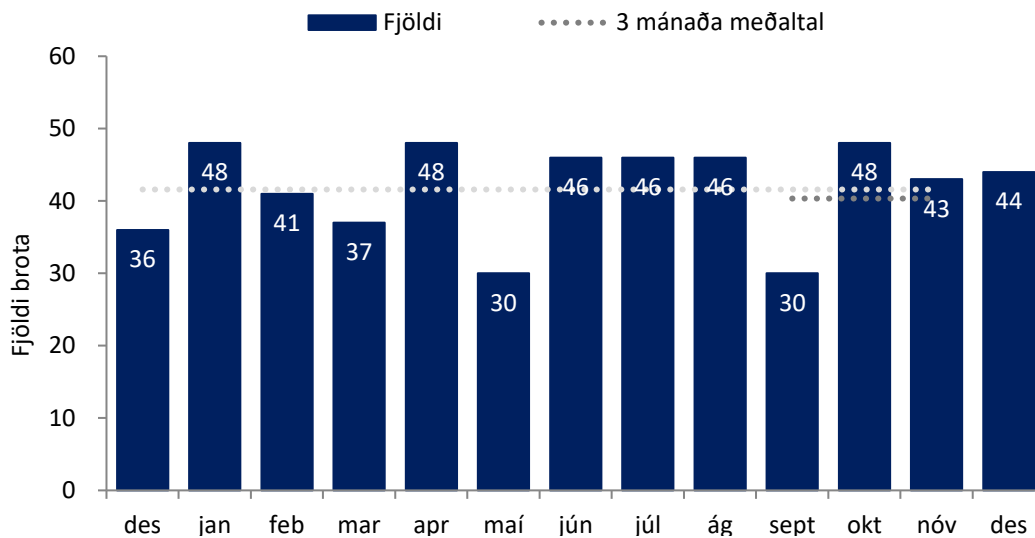
Vakin er athygli á að í tölfræði lögreglunnar er heildarfjöldi útkalla vegna heimilisofbeldismála í Reykjavík meiri en hjá Reykjavíkurborg. Þennan mun má skýra fyrst og fremst vegna tveggja þátta. Annars vegar koma brotþolar í sumum tilvikum á lögreglustöðina til að tilkynna um heimilisofbeldi og þá er ekki alltaf ástæða til að fá ráðgjafa frá borginni. Einnig geta ráðgjafar ekki farið inn á heimili, ef engin börn eru þar, nema með leyfi húsráðenda. Tölfræði Reykjavíkurborgar nær yfir þau skipti sem ráðgjafar eru kallaðir til af lögreglunni af því að börn eru á heimilinu og þegar engin börn eru á staðnum en húsráðendur vilja þiggja aðstoð.



## Tölulegar upplýsingar Lögreglunnar á höfuðborgarsvæðinu um útköll/tilkynningar vegna heimilisofbeldis í Reykjavík

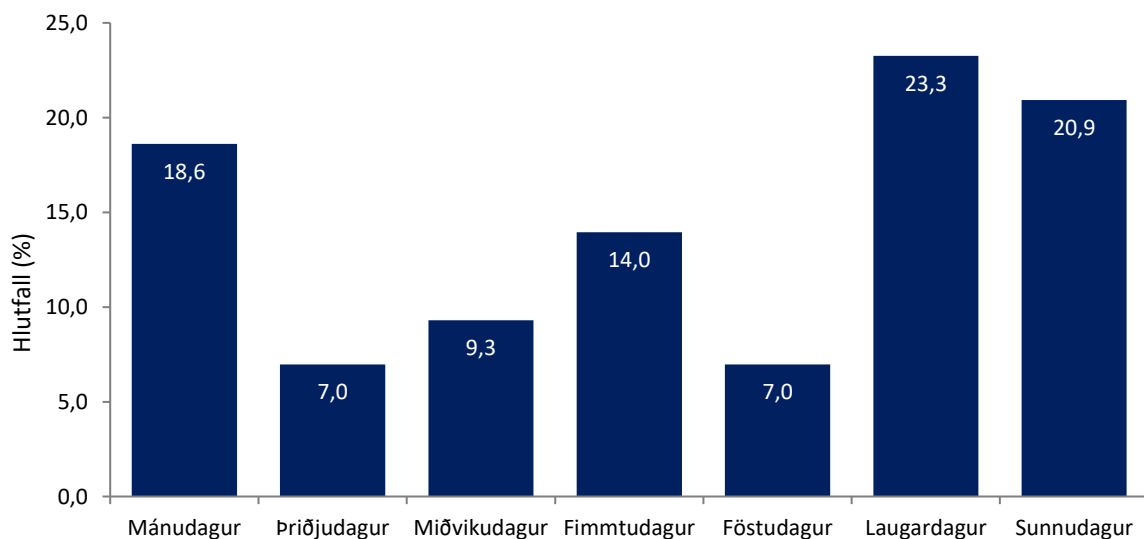
Mynd 1 sýnir fjölda útkalla í Reykjavík í hverjum mánuði síðustu 13 mánuði frá desember 2022 til og með desember 2023, samtals 543 útköll. Yfir jafn langt tímabil, 13 mánuði, ári fyrr eða frá desember 2021 til og með desember 2022 voru útköllin 512.

Síðustu þrjú mánuði október til og með desember 2023 voru útköllin 135. Á sama tíma ári fyrr eða frá október til og með desember 2022 voru þau 97.

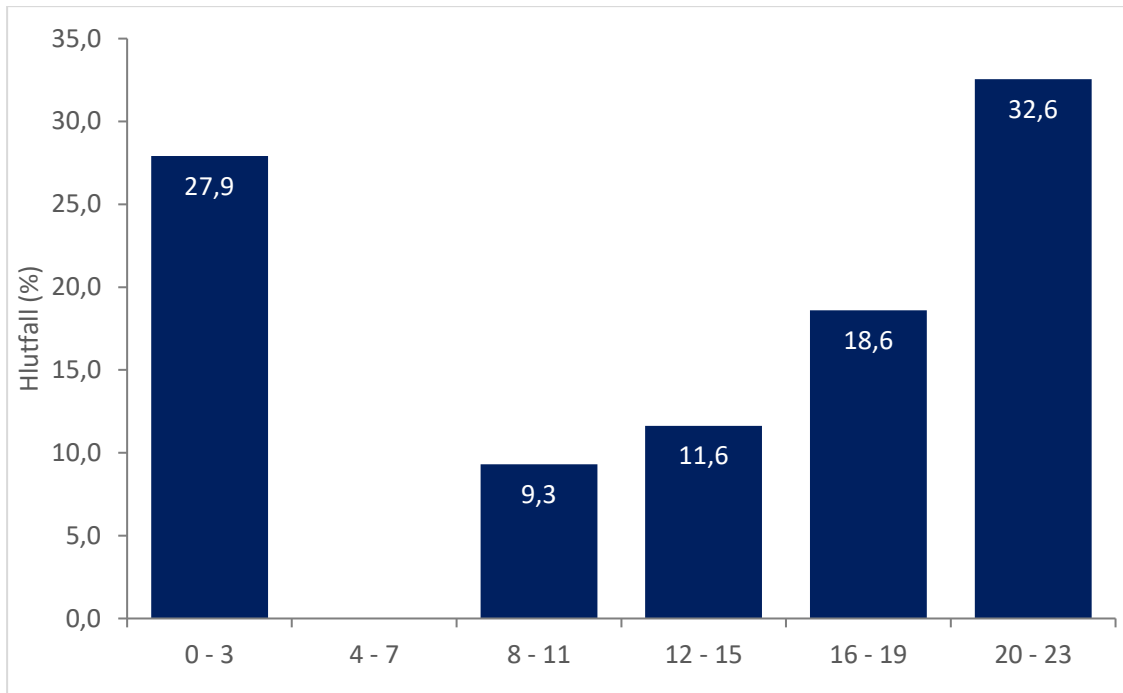


Mynd 1. Fjöldi útkalla/tilkynninga í Reykjavík frá desember 2022 til og með desember 2023

Mynd 2 sýnir hlutfallslega dreifingu útkalla eftir vikudögum í desember 2023 og mynd 3 sýnir hlutfall útkalla eftir tíma sólarhrings í desember 2023.

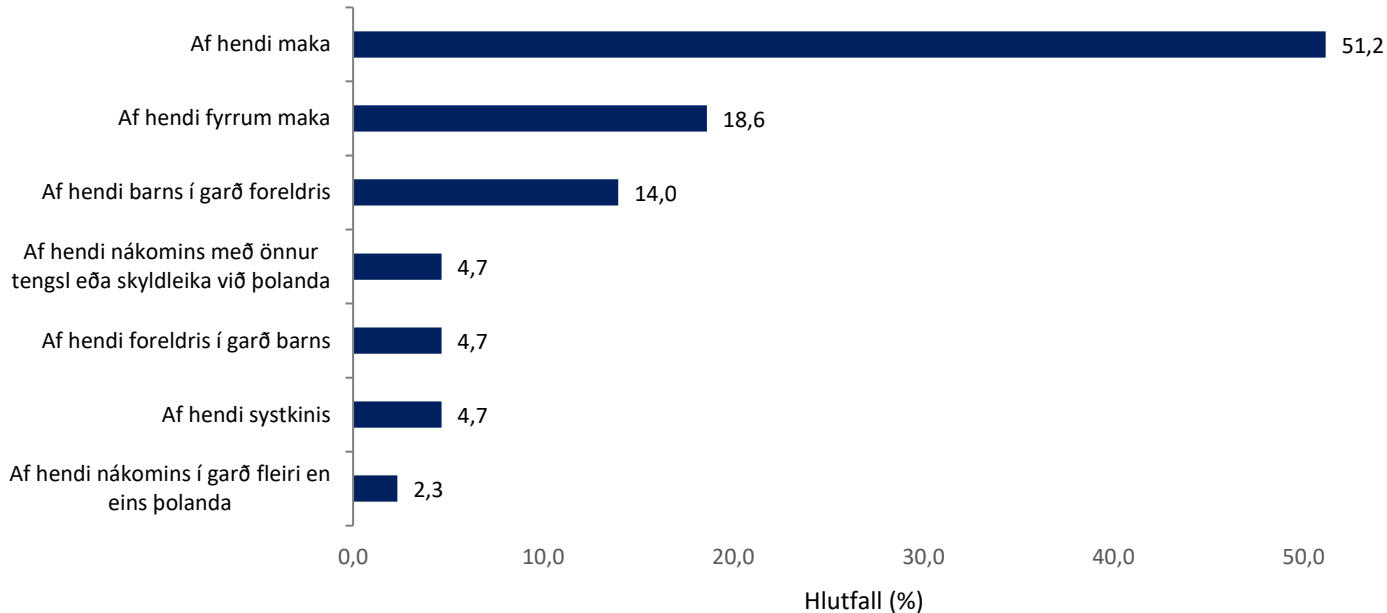


Mynd 2. Hlutfall útkalla/tilkynninga eftir vikudögum í desember 2023

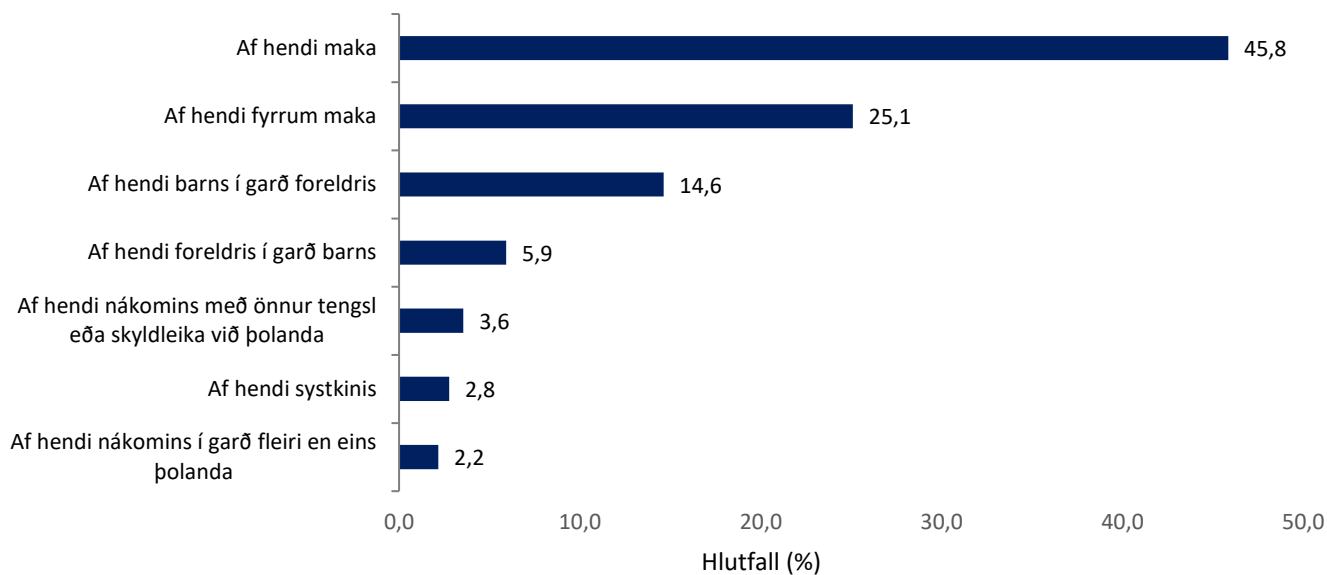


**Mynd 3. Hlutfall útkalla/tilkynninga eftir tíma sólarhrings í desember 2023**

Mynd 4 sýnir tengsl geranda og brotþola, hlutfall, í desember 2023 og mynd 5 sýnir tengsl geranda og brotþola allt árið 2023.



**Mynd 4. Ofbeldi af hálfu hvers í desember 2023, hlutfallstölur**



Mynd 5. Ofbeldi af hálfu hvers 2023, hlutfallstölur

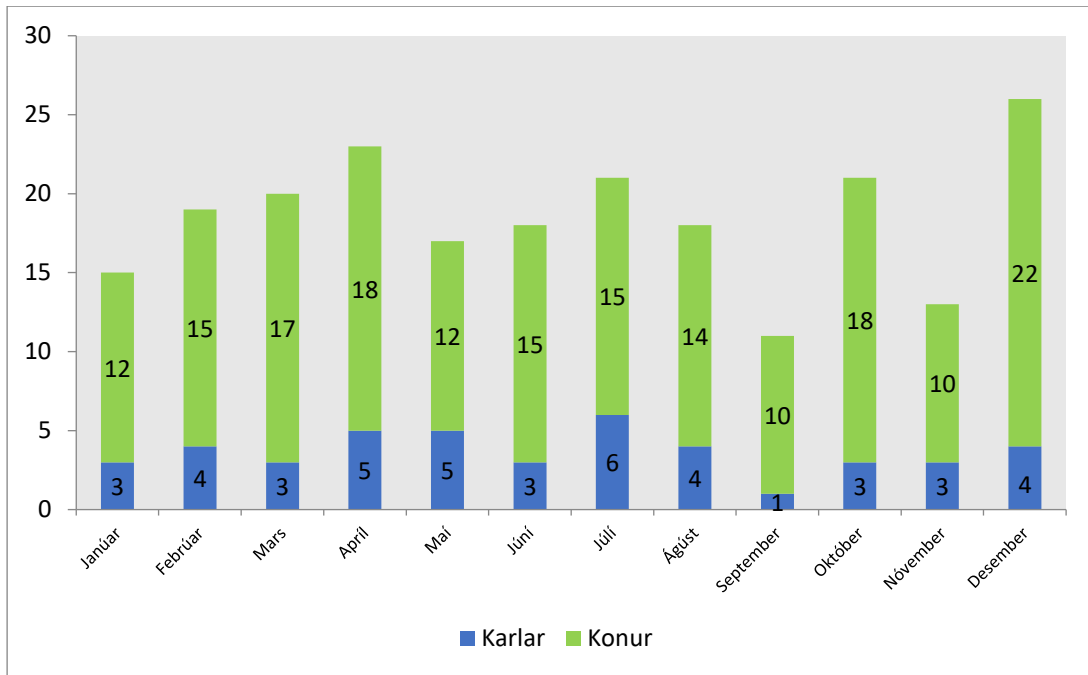


## Tölulegar upplýsingar velferðarsviðs Reykjavíkurborgar um útköll/tilkynningar vegna heimilisofbeldis 2023

Árið 2023 voru 222 útköll/tilkynningar og voru konur brotápolar í 178 tilvikum og karlar í 44 sjá töflu 1 og mynd 6.

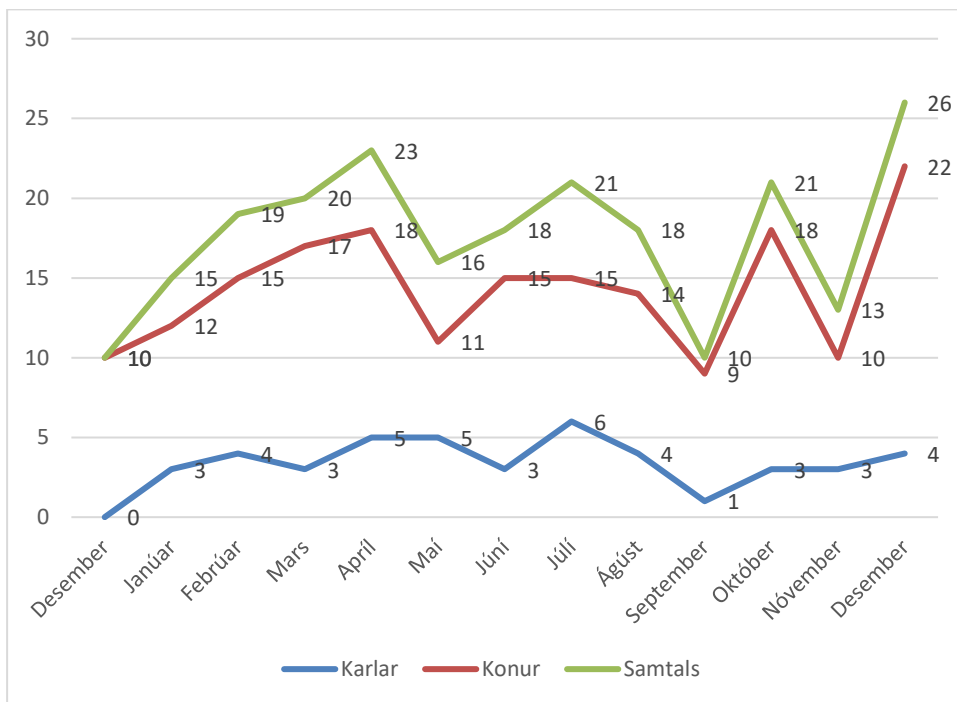
Tafla 1. Fjöldi útkalla/tilkynninga árið 2023 eftir kyni brotáþola

Mánuður	Kyn brotáþola		Samtals
	Karlar	Konur	
Janúar	3	12	15
Febrúar	4	15	19
Mars	3	17	20
Apríl	5	18	23
Maí	5	12	17
Júní	3	15	18
Júlí	6	15	21
Ágúst	4	14	18
September	1	10	11
Október	3	18	21
Nóvember	3	10	13
Desember	4	22	26
<b>Samtals</b>	<b>44</b>	<b>178</b>	<b>222</b>
<b>Fjöldi þolanda samtals</b>	<b>41</b>	<b>152</b>	<b>193</b>



**Mynd 6. Fjöldi útkalla/tilkynninga 2023 eftir kyni brotaþola**

Síðustu 13 mánuði voru útköllin 230. Þar af voru konur brotaþolar í 186 útköllum en karlar í 44, sjá fjölda eftir mánuðum og kyni á mynd 7.

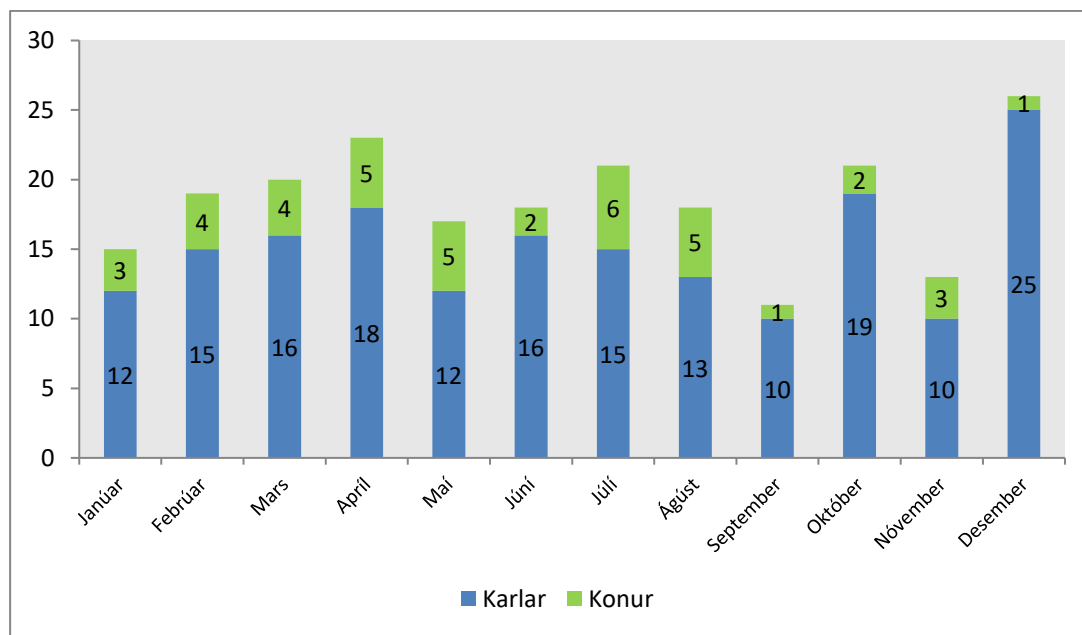


**Mynd 7. Fjöldi útkalla/tilkynninga síðustu 13 mánuði, frá desember 2022 til og með desember 2023 eftir kyni brotaþola**

Eins og áður kemur fram voru 222 útköll/tilkynningar árið 2023, karlar gerendur í 181 tilviki og konur í 41 sjá töflu 2 og mynd 8.

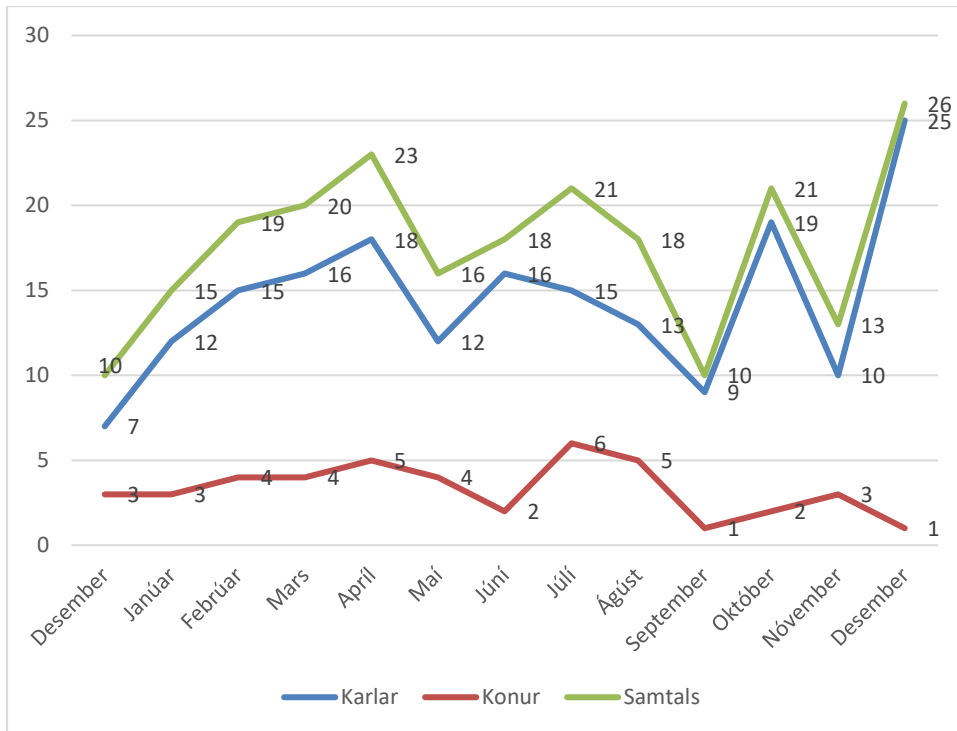
Tafla 2. Fjöldi útkalla/tilkynninga 2023 eftir kyni gerenda

Mánuður	Kyn gerenda		Samtals
	Karlar	Konur	
Janúar	12	3	15
Febrúar	15	4	19
Mars	16	4	20
Apríl	18	5	23
Maí	12	5	17
Júní	16	2	18
Júlí	15	6	21
Ágúst	13	5	18
September	10	1	11
Október	19	2	21
Nóvember	10	3	13
Desember	25	1	26
<b>Samtals</b>	<b>181</b>	<b>41</b>	<b>222</b>
<b>Fjöldi gerenda samtals</b>	<b>144</b>	<b>32</b>	<b>176</b>



Mynd 8. Fjöldi útkalla/tilkynninga í janúar til og með nóvember 2023 eftir kyni gerenda

Síðustu 13 mánuði voru karlar gerendur í 187 tilvikum og konur í 43, samtals 230 útköll, sjá fjölda eftir mánuðum og kyni á mynd 9.



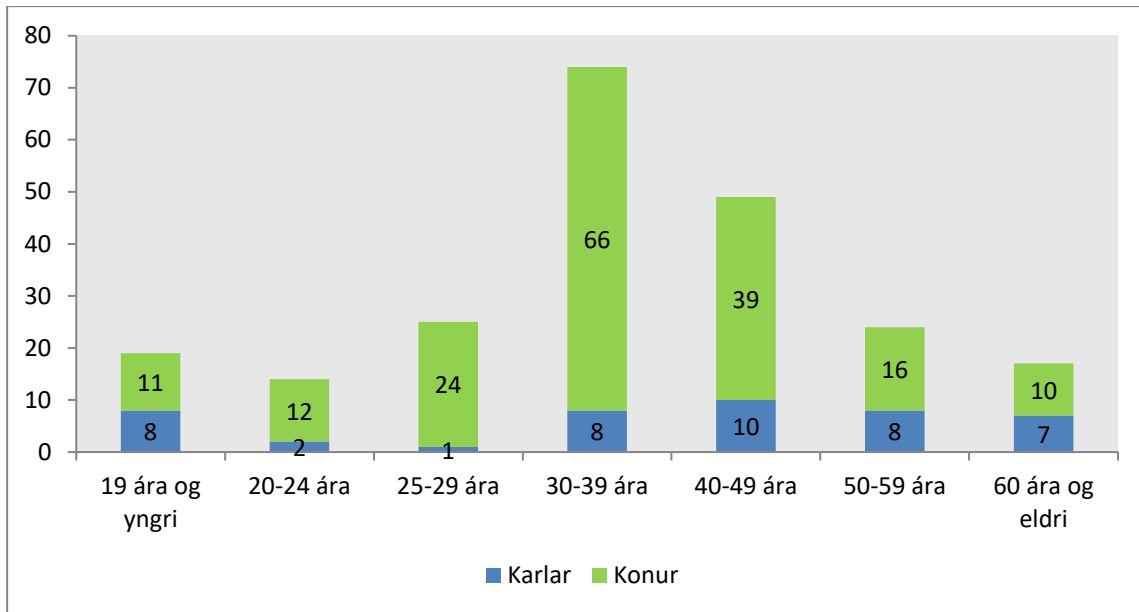
**Mynd 9. Fjöldi tilkynninga síðustu 13 mánuði eftir kyni geranda**

Barnavernd Reykjavíkurborgar fer með lögreglunni í útköll vegna heimilisofbeldis þegar börn eru á heimilinu og ráðgjafi frá velferðarsviði Reykjavíkurborgar sem styður við brotaþola. Ráðgjafinn er einnig kallaður til þegar engin börn eru á staðnum ef heimilisfólk þiggur þá þjónustu.

**Tafla 3. Fjöldi útkalla lögreglu og Reykjavíkurborgar og hlutfall útkalla/tilkynninga sem starfsfólk borgarinnar fór í af útköllum lögreglunnar 2023**

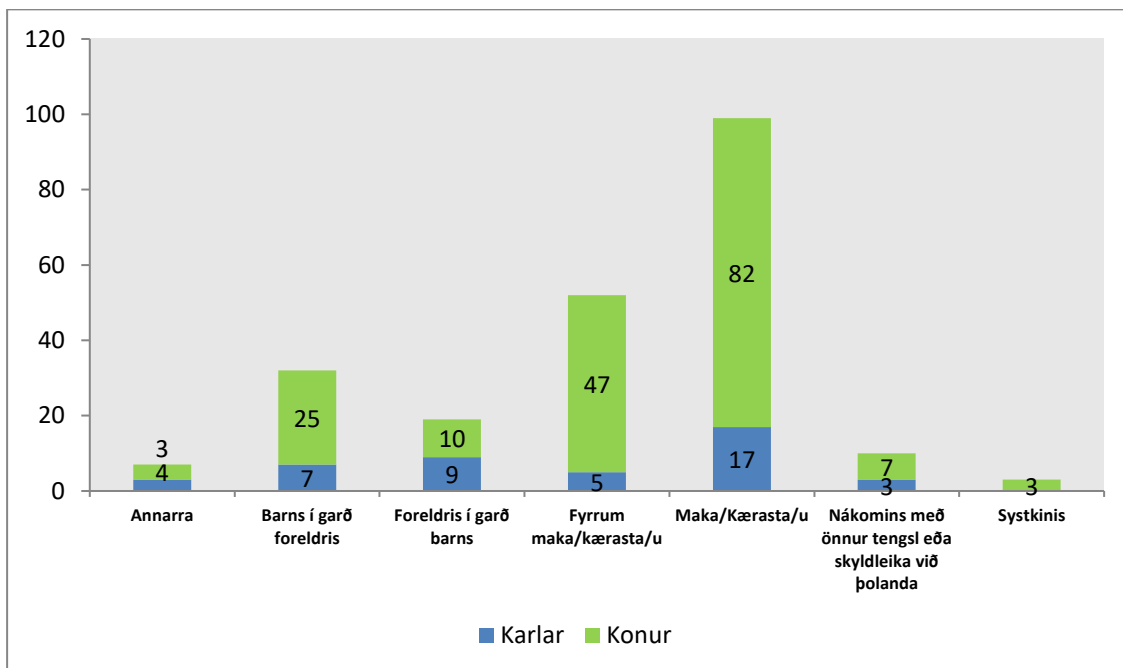
Fjöldi útkalla lögreglu og Reykjavíkurborgar			
	Lögr.	Rvk.	% Rvk. af útköllum lögreglu
janúar	47	15	32
febrúar	41	19	46
mars	36	20	56
apríl	48	23	48
maí	30	16	53
júní	44	18	41
Júlí	42	21	50
Ágúst	45	18	40
September	29	10	34
Október	47	21	45
Nóvember	41	13	32
Desember	44	26	59

Mynd 10 sýnir fjölda tilkynninga eftir kyni og aldri brotaþola janúar til og með nóvember 2023. Tilkynningar voru 196 þar af voru konur brotaþolar í 156 tilvikum en karlar í 40 tilvikum.



**Mynd 10. Fjöldi útkalla/tilkynninga 2023 eftir kyni og aldri brotþola**

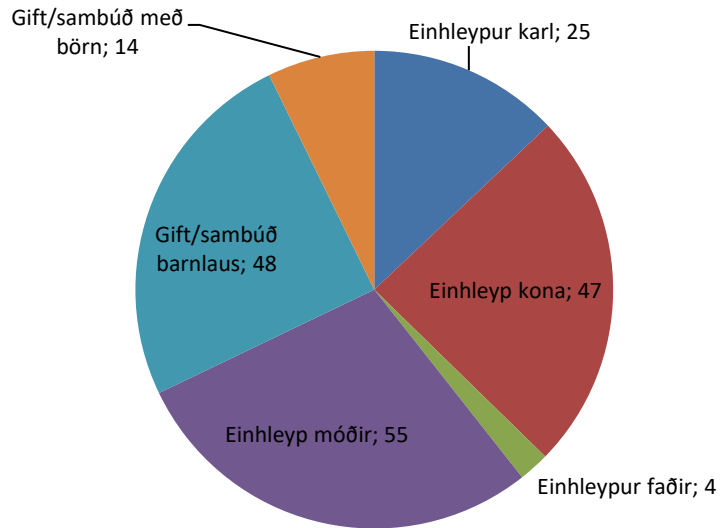
Mynd 11 sýnir ofbeldi af hálfu hvers er um að ræða eftir kyni brotþola eða tengsl gerenda og brotþola eftir kyni brotþola.



**Mynd 11. Tengsl gerenda og brotþola eftir kyni brotþola 2023**

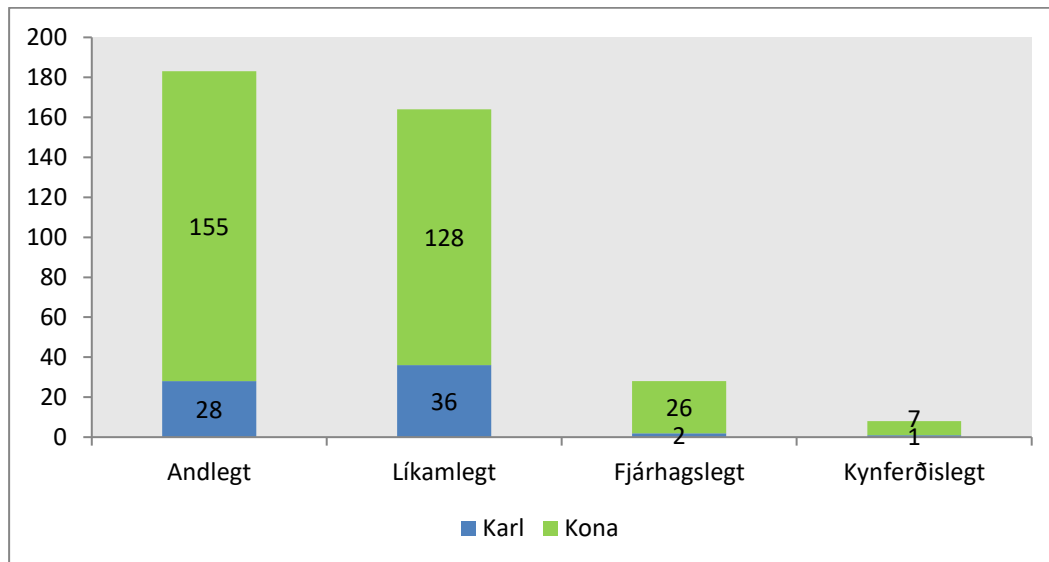
Mynd 12 sýnir fjölda brotþola eftir fjölskyldugerð 2023, sem Reykjavíkurborg fór í útkall vegna.





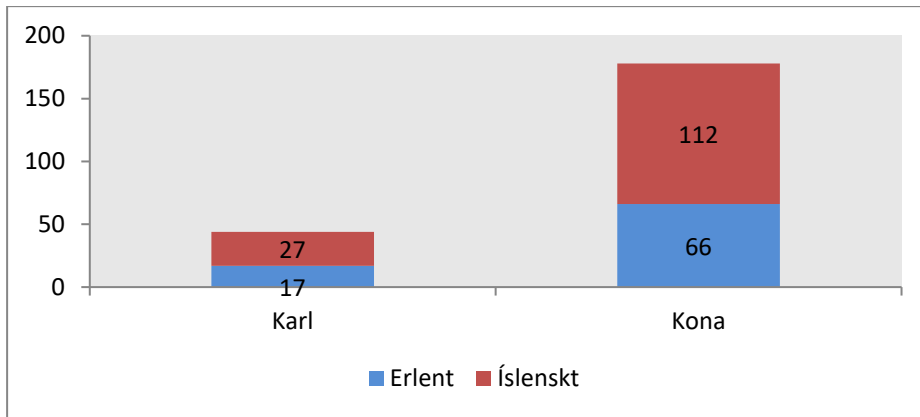
### Mynd 12. Fjöldi brotaþola eftir fjölskyldugerð 2023

Mynd 13 sýnir tegund ofbeldis eftir kyni brotaþola. Andlegt ofbeldi er tilgreint í 183 tilviki þar af eru 155 konur brotaþolar og 28 karlar. Líkamlegt ofbeldi er tilgreint í 164 tilvikum þar af eru 128 konur brotaþolar og 36 karlar. Í 28 tilvikum var um fjárhagslegt ofbeldi að ræða og voru 26 brotaþolar konur og tveir karlar. Kynferðislegt ofbeldi var tilgreint í átta tilvikum og voru sjö brotaþolar konur og einn brotaþoli karl.

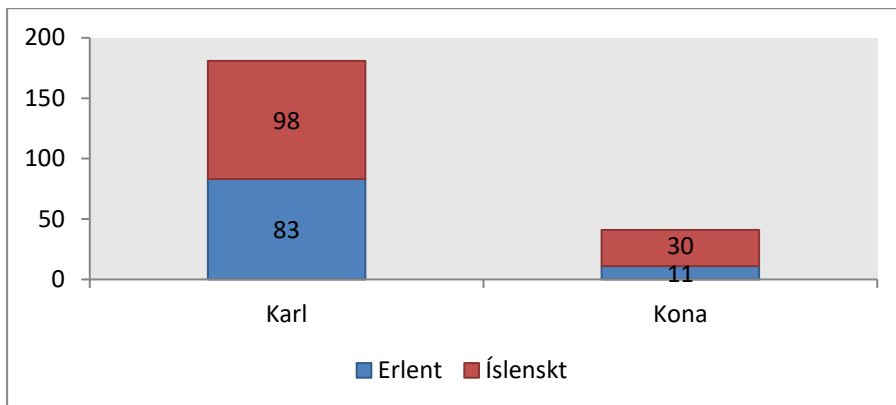


### Mynd 13. Tegund ofbeldis eftir kyni brotaþola 2023

Mynd 14 sýnir fjölda brotaþola eftir kyni og því hvort brotaþoli er með íslenskt eða erlent ríkisfang. Mynd 15 sýnir fjölda gerenda eftir kyni og hvort ríkisfang er íslenskt eða erlent.



**Mynd 14. Ríkisfang brotabola, íslenskt/erlent, eftir kyni 2023**

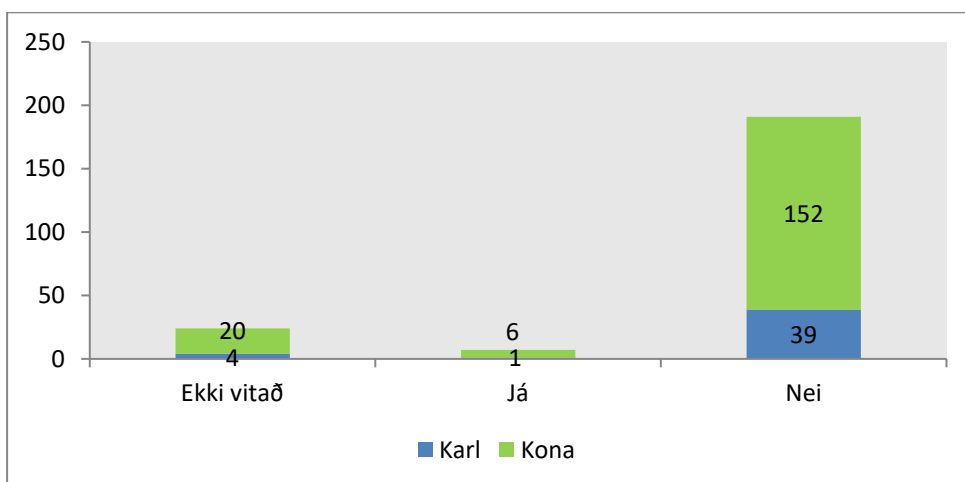


**Mynd 15. Ríkisfang gerenda 2023, íslenskt/erlent, eftir kyni**

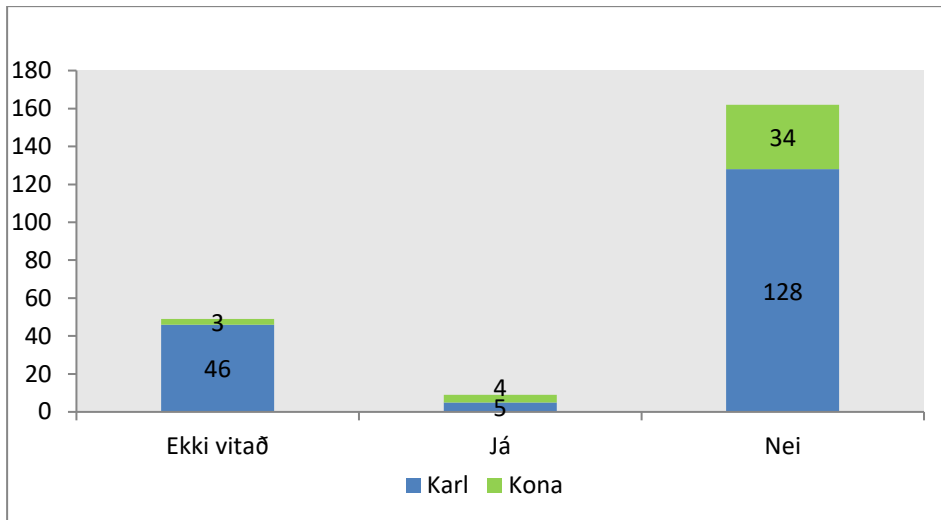
Sjö brotabolar voru fatlaðir samkvæmt skráningu, sex konur og einn karl, sjá mynd 16.

Mynd 17 sýnir fjölda fatlaðra og ófatlaðra gerenda eftir kyni. Átta gerendur voru fatlaðir samkvæmt skráningu, fjórir karlar og fjórar konur.

Þessar tölur byggja á mati í útkalli, á því hvort brotaboli og gerendur séu með fötlun eða ekki. Það má ætla að fleiri brotabolar og gerendur séu með fötlun en fram kemur í þessum tölum.

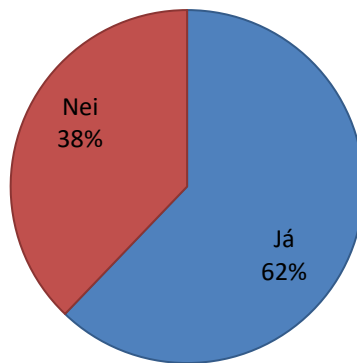


**Mynd 16. Fjöldi fatlaðra og ófatlaðra brotabola 2023**

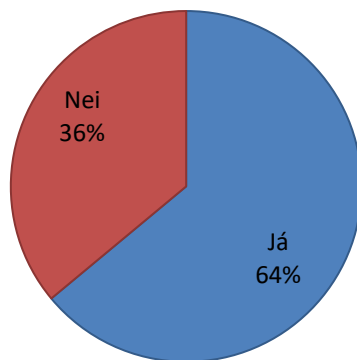


**Mynd 17. Fjöldi fatlaðra og ófatlaðra gerenda 2023**

Börn voru á vettvangi í 62% útkalla 2023, sjá mynd 18 og voru í 64% tilvika með lögheimili hjá gerendum/brotapólum, sjá mynd 19.



**Mynd 18. Hlutfall þeirra útkalla þegar börn voru/voru ekki á vettvangi 2023**



**Mynd 19. Hlutfall þeirra útkalla þegar börn voru/voru ekki með lögheimili á vettvangi 2023**