



Öryggishandbók

Vegna framkvæmda



Reykjavík

Umhverfis- og skipulagssvið Reykjavíkurborgar

Öryggishandbók vegna framkvæmda

Útgáfa nóvember 2023

LBO-006

Efnisyfirlit

Kaflar	Heiti	Númer	
Kaflí 0	Formáli		
0.01	Öryggishandbók vegna framkvæmda - Efnisyfirlit og formáli	LBO-006	X
Kaflí 1	Inngangur – Stjórnskipun		
1.01	Lýsing á öryggishandbók	LBO-007	X
Kaflí 2	Lágmarkskröfur Framkvæmda- og eignasviðs		
2.01	Lágmarkskröfur í verkefnum Umhverfis- og skipulagssviðs	VLO-001	X
2.02	Skipun samræmingaraðila öryggis- og heilbrigðismála	VLO-002	X
2.03	Tilkynning um upphaf verks	VLO-003	X
2.04	Viðbragðsáætlun	VLO-004	X
2.05	Viðbragðsáætlun vegna slysa og óhappa – Fyrstu aðgerðir	VLO-005	X
2.06	Viðbragðsáætlun vegna slysa og óhappa – Næstu aðgerðir	VLO-006	X
2.07	Tilkynning slysa	VLO-007	X
2.08	Persónuhlífar og öryggisbúnaður	VLO-008	X
2.09	Skilagrein eftirlits	VLO-009	X
2.10	Umgegni, umhirða og sorpförgun	VLO-010	X
2.11	Eftirlitsferðir um vinnusvæðið	VLO-011	X
2.12	Afmörkun og öryggismerkingar vinnusvæða	VLO-012	X
2.13	Yfirlitsteikning vinnusvæðis	VLO-013	X
2.14	Tímaáætlun og mönnun	VLO-014	X
Kaflí 3	Skyldur og ábyrgð einstakra aðila		
3.01	Skyldur og ábyrgð einstakra aðila	LBO-009	X
3.02	Skyldur og ábyrgð eftirlitsaðila	LBO-012	X
3.03	Skyldur og ábyrgð samræmingaraðila	LBO-013	X
3.04	Ábyrgð æðstu stjórnenda fyrirtækja	LBO-014	X
3.05	Ábyrgð verkstjóra og flokkstjóra	LBO-015	X
3.06	Ábyrgð bílstjóra, véla- og tækjaaðila	LBO-016	X
3.07	Ábyrgð iðnaðaraðila og verkafólks	LBO-017	X
3.08	Ábyrgð öryggisvarða	LBO-018	X
3.09	Ábyrgð öryggistrúnaðaraðila	LBO-019	X
Kaflí 4	Aðrar vinnulýsingar og leiðbeiningar		
4.01	Skipun öryggisnefndar fyrir stærri verkefni	VLO-015	X
4.02	Framkvæmd áhættugreininga	VLO-016	X
4.03	Framkvæmd áhættugreininga - Leiðbeiningar	VLO-017	X
Kaflí 5	Eyðublöð, gátlistar og form		
5.01	Áhættugreining	EBO-001	X
5.02	Áhættumat SWIFT	EBO-002	X
5.03	Skrá yfir vinnuslys á framkvæmdatíma	EBO-003	X
5.04	Gátlisti vegna eftirlitsferða	EBO-004	X
5.05	Skrá yfir heimsóknir eftirlitsaðila	EBO-005	X
5.06	Skrá yfir úttektir á vélum og búnaði	EBO-006	X
5.07	Skrá yfir eftirlitsferðir vegna öryggismála	EBO-007	X
5.08	Skrá yfir öryggisverði og öryggistrúnaðaraðila	EBO-008	X
5.09	Fundargerð öryggis- og heilbrigðisnefndar	EBO-009	X
5.10	Verkfundir – Gátlisti vegna öryggismála	EBO-010	X
5.11	Öryggisúttekt og ábendingar	EBO-011	X

Formáli

Öryggishandbók vegna framkvæmda á vegum umhverfis- og skipulagssviðs Reykjavíkurborgar

Mappa þessi er hugsuð sem öryggishandbók fyrir framkvæmdir á vegum umhverfis- og skipulagssviðs Reykjavíkurborgar. Handbókin inniheldur lágmarkskröfur varðandi öryggis- og heilbrigðismál sem gerðar eru til verktaka sem vinna verkefni á vegum umhverfis- og skipulagssviðs Reykjavíkurborgar.

Handbókin gefur nokkra hugmynd um hvernig öryggishandbækur fyrirtækja geta litið út. Hún er hugsuð sem sjálfstætt gagn sem vísað er til í útboðsgögnum og verktakar geta nálgast á <http://reykjavik.is/fagadilar> **Ávallt skal unnið eftir nýjustu útgáfu skjala.** Heimilt er að prenta út skjöl en það er á ábyrgð þeirra sem það gera, að tryggja að ávallt séu nýjustu útgáfur skjala í notkun hverju sinni og að eldri ógildum skjölum sé fargað.

Handbókin nýtist einnig sem öryggis- og heilbrigðisáætlun fyrir þá samræmingaraðila sem vinna að verkefnum fyrir umhverfis- og skipulagssvið Reykjavíkurborgar, sem og stjórnþæki fyrir eftirlitsaðila.

Handbókin er ekki skrifuð sem samfelldur texti heldur er hver leiðbeining og vinnulýsing skrifuð sem sjálfstætt skjal sem getur staðið eitt og sér. Leitast er við að koma hverju skjali fyrir á einu A4 blaði. Með því móti verður auðvelt að taka úr og bæta inn í handbókina eftir þörfum.

Reiknað er með að með tímanum geti notendur handbókar komið sér upp eigin safni af verklagsreglum, formum og gátlistum sem þeir geta safnað saman í sjálfstæða öryggishandbók fyrir sín fyrirtæki.



Kaflí 1

Inngangur - Stjórnskipan

1.01 Lýsing á öryggishandbók vegna framkvæmda USK

Tilgangur

Leiðbeiningar þessar eru ætlaðar verktökum og eftirlitsaðilum sem vinna að framkvæmdaverkum fyrir umhverfis- og skipulagssvið Reykjavíkurborgar.

Leiðbeiningunum er ætlað að tryggja að lágmarkskröfur, sem gerðar eru um skráningu og aðgerðir vegna öryggis- og heilbrigðismála, séu uppfylltar í verkum á vegum umhverfis- og skipulagssviðs Reykjavíkurborgar.

Leiðbeiningar þessar koma ekki í stað innra öryggiseftirlits hjá þeim verktökum sem starfa í verkefnum á vegum umhverfis- og skipulagssviðs Reykjavíkurborgar, né heldur reglna eða leiðbeininga opinberra yfirvalda sem fara með öryggis- og heilbrigðismál svo sem Vinnueftirlit ríkisins.

Verkefnisstjóri verkkaupa

Er sá aðili sem verkkaupi skipar til að hafa yfirumsjón með verkinu. Er í öllum tilvikum starfsmaður verkkaupa. Yfirleitt hefur hann verkefnisstjórn sér til halds og trausts og í henni sitja þá fulltrúar frá öllum verkkaupum, séu þeir fleiri en einn.

Umsjónarmaður verkkaupa

Verkkaupi skipar í mörgum tilvikum sérstakan umsjónaraðila, sem er annað hvort starfsmaður hans eða aðkeyptur ráðgjafi. Umsjónaraðilinn hefur umsjón með því að eftirlit og verktaki uppfylli allar samningsskyldur við verkkaupa. Hann sér um samskipti milli verkkaupa og eftirlits og kemur á gagnkvæmu upplýsingastreymi við alla aðila sem samninginn varða.

Sami umsjónaraðilinn getur haft umsjón með fleiri verkum og þar af leiðandi fleiri eftirlitsaðilum frá mismunandi aðilum.

Eftirlitsmaður (öryggis- og heilbrigðismál)

Í samræmi við ákvæði í útboðsgögnum er skipaður eftirlitsaðili með verkinu er starfar í umboði verkkaupa og kemur fram fyrir hans hönd sem verkefnastjóri í skilningi regla nr. 547/1996 um aðbúnað, hollustuhætti og öryggisráðstafanir á byggingarvinnustöðum og við tímabundna mannvirkjagerð. Eftirlitsaðili er eftir atvikum starfsmaður umhverfis- og skipulagssviðs Reykjavíkurborgar eða aðili sem ráðinn er til verksins. Umsjónaraðili verkkaupa og eftirlitsaðili geta verið sami starfsmaðurinn eða frá sama ráðgjafanum. Eftirlitsaðili skal senda tilkynningu til Vinnueftirlits um upphaf verks. Jafnframt skal hann sjá til þess að aðalverktaki skipi samræmingaraðila öryggis- og heilbrigðismála fyrir verkið og fylgja því eftir fh. umhverfis- og skipulagssviðs Reykjavíkurborgar og að framkvæmdaraðili sinni skyldum sínum varðandi öryggis- og heilbrigðismál. Jafnframt skal eftirlitsaðili, í skilagrein til verkkaupa við lok verks, gera grein fyrir slysum og óhöppum í verkinu, þar með talin atvik þar sem lá við slysum. Eftirlitsaðili skal þar gera grein fyrir ástæðu óhappa, hvort komast hefði mátt hjá þeim og koma með tillögur um úrbætur varðandi öryggismál. Með óhöppum í framkvæmd er ekki einungis átt við óhöpp er varða starfsfólk verktaka heldur einnig óhöpp, þar með



talið eignatjón, vegfarenda eða húseigenda, sem rekja má með einhverjum hætti til framkvæmdarinnar.

Samræmingaraðili

Í samræmi við ákvæði í útboðsgögnum leggur umhverfis- og skipulagssvið Reykjavíkurborgar þær skyldur á aðalverktaka að hann tilnefni samræmingaraðila öryggis- og heilbrigðismála fyrir verkið í samræmi við reglur nr. 547/1996. Samræmingaraðili getur verið hvaða starfsmaður verktaka sem er eða aðili sem hann ræður til verksins. Skipun samræmingaraðila er þó háð samþykki eftirlitsaðila verkkaupa. Samræmingaraðilanum er ætlað að samræma öryggismál allra aðila sem koma að verkinu.

Í gatnaframkvæmdum er lögð sérstök áhersla á að samræmingaraðili kynni áætlanir um afmörkun og aðvörunarmerkingar fyrir eftirlitsaðila og fari yfir þær með starfsfólki aðalverktaka sem og undirverktaka.

Við byggingarframkvæmdir er lögð sérstök áhersla á afmörkun og merkingar byggingarsvæða samhliða samræmingu forvarna- og öryggisráðstafana þar sem fleiri verktakar vinna á sama framkvæmdasvæði.

Samræmingaraðila er í öllum tilvikum ætlað að ganga frá öryggis- og heilbrigðisáætlun fyrir verkið og halda skrá (öryggishandbók) um alla þætti sem varða öryggismál í verkinu, jafnt hjá aðalverktaka sem undirverktökum. Samræmingaraðili skal annast samskipti við Vinnueftirlitið og fylgja eftir að tilkynnt sé um öll vinnuslys í verkinu. Verkkaupi getur hvenær sem er afturkallað framsal sitt á ábyrgð þessari, yfirtekið hana, eða falið öðrum. Verktaka er hinsvegar ekki heimilt að framselja hana nema með samþykki verkkaupa.

Skyldur verktaka

Skipun samræmingaraðila breytir engu um skyldur verktaka í öryggismálum. Fyrirtæki með 10 starfsfólk eða fleiri þurfa eftir sem áður að skipa öryggisverði, öryggistrúnaðaraðilar og öryggisnefndir í samræmi við vinnuverndarlög (46/1980). Verktökum er skylt að annast tilkynningar um skipun öryggisvarða og öryggistrúnaðaraðilar ásamt tilkynningum um vinnuslys til Vinnueftirlits ríkisins. Senda skal afrit af öllum slíkum tilkynningum til samræmingaraðila sem heldur sameiginlega skrá um öryggismál í verkinu.

Öryggisvörður viðkomandi fyrirtækis er ábyrgur fyrir að senda tilkynningu um vinnuslys til Vinnueftirlits ríkisins og afrit til samræmingaraðila öryggismála í viðkomandi verki.

Viðbragðsáætlun vegna slysa og óhappa

Skylt er að semja sérstaka viðbragðsáætlun í öllum verkum. Í viðbragðsáætlun skal koma fram hvernig standa skal að því að kalla til hjálp og neyðarnúmer hjá öllum lykilaðilum í verkinu varðandi öryggismál. Viðbragðsáætlun skal kynnt öllu starfsfólki og hengd upp á áberandi stað. Í stærri staðbundnum verkum skal ganga frá yfirlitsmynd af framkvæmdasvæði samhliða viðbragðsáætlun sem sýnir m.a. staðsetningu skyndihjálparbúnaðar, neyðarútganga o.fl. Gerð viðbragðsáætlunar vegna slysa og óhappa er á ábyrgð samræmingaraðila öryggis- og heilbrigðismála.



Skyldur einstakra aðila

Í meðfylgjandi skjölum er lýst nánar ábyrgð og skyldum einstakra starfshópa starfsfólks varðandi eigið öryggi og annarra í verkefnum á vegum umhverfis- og skipulagssviðs Reykjavíkurborgar.

Öryggisnefnd - Verkfundir

Ekki er talin ástæða til að skipa sérstaka öryggisnefnd nema í allra stærstu framkvæmdum á vegum umhverfis- og skipulagssviðs Reykjavíkurborgar. Á verkfundum skal fjalla sérstaklega um öryggismál í verkinu og nota til þess sérstakan gátlista. Samræmingaraðili öryggis- og heilbrigðismála skal sitja verkfundi. Mælt er til þess að öryggisverðir og öryggistrúnaðaraðilar fái tækifæri til að sitja hluta verkfunda ef þeir óska þess og ástæða er til vegna öryggismála.

Vinnulýsingar

Í handbókinni eru kynntar vinnulýsingar varðandi öryggismál sem verkkaupi gerir sem lágmarkskröfur um að séu viðhafðar varðandi öryggismál í framkvæmdum á vegum umhverfis- og skipulagssviðs Reykjavíkurborgar. Þessar vinnulýsingar ásamt leiðbeinandi dæmum varðandi öryggis- og heilbrigðismál, gegna jafnframt hlutverki sem liður í öryggis- og heilbrigðisáætlunum verkefnanna.

Handbókin er ætluð fyrir mannvirkjagerð þ.e. bæði byggingarframkvæmdir og vegafamkvæmdir á vegum umhverfis- og skipulagssviðs Reykjavíkurborgar. Í handbókinni eru upplýsingar um hvernig skuli standa að öryggis- og heilbrigðismálum á byggingarsvæðum og við vegafamkvæmdir þ.m.t. kröfur um öflun framkvæmdaheimildar fyrir lokun gatna, grafrarleyfis o.fl.

Efni handbókarinnar felur í sér hugmyndir um verklag og öryggisráðstafanir sem umhverfis- og skipulagssvið Reykjavíkurborgar ætlast til að verktakar, er vinna á vegum þess, viðhafi í sínum verkum. Mælt er til að verktakar skrifi sínar eigin verklagsreglur eða aðlagi þessar að sínum framkvæmdum. Vinnulýsingar um öryggismál eru einungis til leiðbeiningar eða áréttingar um að fylgja skuli ákveðnu verklagi en geta aldrei komið í stað almennra öryggisákvæða.

Áhættugreining.

Í smærri byggingar- og gatnaframkvæmdum og flestum viðhaldsverkefnum er ekki talin ástæða til að vinna formlegar áhættugreiningar og þá stuðst við almennt áhættumat sbr. kröfur í reglugerð 920/2006 ásamt leiðbeiningum Vinnueftirlits ríkisins. Við stærri framkvæmdir og við framkvæmdir þar sem talin er hætta á slysum eða verulegu eignatjóni (sbr. 547/1996) skal samræmingaraðili öryggis- og heilbrigðismála gera kerfisbundna áhættugreiningu í upphafi verks. Áhættugreininguna skal nota til að skipuleggja vinnu þannig að áhættu sé mætt með mótvægisáðgerðum. Í handbókinni eru gefnar leiðbeiningar um hvernig hægt er að standa að slíkri vinnu en fjölmargar aðferðir eru til.



Kaflí 2

Lágmarkskröfur umhverfis- og skipulagssviðs (USK)

2.01 Lágmarkskröfur í verkefnum umhverfis- og skipulagssviðs

Leiðbeiningar þessar eru ætlaðar verktökum og eftirlitsaðilum sem vinna að framkvæmdaverkum fyrir umhverfis- og skipulagssvið Reykjavíkurborgar. Leiðbeiningunum er ætlað að tryggja að lágmarkskröfur sem gerðar eru um skráningu og aðgerðir vegna öryggismála séu uppfylltar í verkum á vegum umhverfis- og skipulagssviðs.

Leiðbeiningar þessar koma ekki í stað innra öryggiseftirlits hjá þeim verktökum sem starfa í verkefnum á vegum umhverfis- og skipulagssviðs, né heldur reglna eða leiðbeininga opinberra yfirvalda sem fara með öryggismál svo sem Vinnueftirlit ríkisins.

Skyldur eftirlitsaðila:

1. Sjá til þess að verktaki tilnefni samræmingaraðila öryggis- og heilbrigðismála í verkinu.
2. Senda tilkynningu til Vinnueftirlits um upphaf verks, sjá **VLO-003 Tilkynning um upphaf verks**.
3. Sjá til þess að öryggismál séu rædd á verkfundum, sjá **EBO-009 Fundargerð öryggis- og heilbrigðisnefndar**.
4. Gera grein fyrir slysum og óhöppum í lok verks, sjá **VLO-009 Skilagrein eftirlits**.
5. Leggja sér til og nota nauðsynlegar persónuhlífar, sjá **VLO-008 Persónuhlífar og öryggisbúnaður**.
6. Framkvæma eftirlit með að kröfur séu uppfylltar.

Skyldur verktaka:

1. Tilnefna samræmingaraðila öryggis- og heilbrigðismála í verkinu. sjá **VLO-002 Skipun samræmingaraðila**.
2. Fylla út form fyrir viðbragðsáætlun, sjá **VLO-005 Viðbragðsáætlun vegna slysa og óhappa – Fyrstu aðgerðir** og **VLO-006 Viðbragðsáætlun vegna slysa og óhappa – Næstu aðgerðir**.
3. Hengja upp og kynna viðbragðsáætlun fyrir starfsfólki, sjá lið 2 hér að ofan.
4. Kynna sér **VLO-007 Tilkynning slysa**.
5. Kynna sér **VLO-008 Persónuhlífar og öryggisbúnaður**.
6. Afla tilskilinna leyfa (merkingar, grafrarleyfi, umferðalokun o.fl.)

Í smáum verkefnum (einn verktaki og fátt starfsfólk) þar sem ekki er skylt samkvæmt lögum og reglum að skipa samræmingaraðila (né vinna öryggis- og heilbrigðisáætlun) skal verktaki gegna hlutverki samræmingaraðila þ.e. fylgja verklagi fyrirbyggjandi öryggis- og heilbrigðisáætlunar USK og uppfylla skyldur samræmingaraðila eins og við á hverju sinni.



2.02 Skipun samræmingaraðila öryggis- og heilbrigðismála

Tilgangur: Að tryggja skipun samræmingaraðila.

Ábyrgð: Verktaki

Lýsing: Í samræmi við ákvæði í útboðsgögnum leggur umhverfis- og skipulagssvið Reykjavíkurborgar þær skyldur á aðalverktaka að hann tilnefni samræmingaraðila öryggis- og heilbrigðismála fyrir verkið, í samræmi við reglur nr. 547/1996. Samræmingaraðili getur verið hvaða starfsmaður verktaka sem er, eða aðili sem hann ræður til verksins. Skipun samræmingaraðila er þó háð samþykki eftirlitsaðila verkkaupa.

Samræmingaraðilanum er ætlað að samræma öryggismál allra aðila sem koma að verkinu.

Í gatnaframkvæmdum er lögð sérstök áhersla á að samræmingaraðili kynni áætlanir um afmörkun og advörunarmerkingar fyrir eftirlitsaðila og fari yfir þær með starfsfólki aðalverktaka sem og undirverktaka.

Við byggingarframkvæmdir er lögð sérstök áhersla á afmörkun byggingarsvæðis og samræmingu öryggis- og heilbrigðisstarfs þar sem margir verktakar vinna við sama mannvirkið.

Samræmingaraðila er ætlað að vinna öryggis- og heilbrigðisáætlun fyrir verkið og halda skrá (Öryggishandbók) um alla þætti sem varða öryggismál í verkinu, jafnt hjá aðalverktaka sem undirverktökum. Samræmingaraðili skal annast samskipti við Vinnueftirlitið og fylgja því eftir að tilkynnt sé um vinnuslys í verkinu.

Verkkaupi getur hvenær sem er afturkallað framsal sitt á ábyrgð þessari, yfirtekið hana, eða falið öðrum. Verktaka er hinsvegar ekki heimilt að framselja hana nema með samþykki verkkaupa.

Aðrar skyldur verktaka

Skipun samræmingaraðila breytir engu um aðrar skyldur verktaka í öryggis- og heilbrigðismálum.

Fyrirtæki með 10 starfsfólk eða fleira þurfa eftir sem áður að skipa öryggisverði, öryggistrúnaðarmenn og öryggisnefndir í samræmi við vinnuverndarlög.



2.03 Tilkynning um upphaf verks

Tilgangur: Uppfylla upplýsingaskyldu til Vinnueftirlitsins

Ábyrgð: Eftirlitsaðili

Lýsing: Senda skal tilkynningu til Vinnueftirlits ríkisins áður en vinna hefst á verkstað ef eftirfarandi á við um verkið:

Verkið standi lengur en 30 daga og fleiri en 20 vinna við það samtímis.
Ef unnið er meira en sem nemur 500 dagsverkum á verkstað.

Efni tilkynningar til Vinnueftirlits.

Sbr. Viðauka III, reglur nr. 547/1996.

Dags.

Staðsetning framkvæmdar

Nafn og pósthfang verkkaupa.

Tegund verks

Byggingastjóri (verkefnastjóri), nafn og pósthfang (sjá að neðan)

Samræmingaraðili öryggis- og heilbrigðismála, nafn og pósthfang.

Áætlaður upphafsdagur verks á verkstað.

Áætlaður verktími á verkstað

Áætlaður hámarksfjöldi starfsfólks á verkstað.

Fyrirhugaður fjöldi verktaka.

Upplýsingar um þá verktaka sem þegar hafa verið valdir.

Sjá meðfylgjandi eyðublað frá Vinnueftirlitinu

<https://vinnueftirlitid.is/thjonusta/eydublod>

Eftirlitsaðili skal sjálfur skrá sig sem verkefnisstjóra á eyðublað.



2.04 Viðbragðsáætlun

Tilgangur: Tryggja skjót og fumlaus viðbrögð vegna slysa og annarra óhappa.

Ábyrgð: Samræmingaraðili öryggis- og heilbrigðismála.

Lýsing: Viðbragðsáætlanir. Skylt er að skrifa viðbragðsáætlun vegna slysa fyrir öll vinnusvæði.

Lágmarksáðgerðir

Viðbragðsáætlun: Lágmarks viðbragðsáætlun felst í því að fylla út neyðarnúmer sjá **VLO-005 Viðbragðsáætlun vegna slysa og óhappa – Fyrstu aðgerðir** ásamt því að fylla út og hengja upp veggspjaldið “Viðbragðsáætlun vegna slysa og óhappa” á áberandi stað á vinnustaðnum og kynna fyrir starfsfólki. Sjá **VLO-006 Viðbragðsáætlun vegna slysa og óhappa – Næstu aðgerðir**.

Tryggja aðkomu: Þar sem vinna verktaka á vegum umhverfis- og skipulagssviðs Reykjavíkurborgar fer oft fram á nýbyggingarsvæðum eða þar sem aðkoma neyðaraðstoðar getur verið erfiðleikum háð er mikilvægt að verktaki geri áætlun um það hvernig aðkoma neyðarhjálp er best tryggð hverju sinni á verktímanum.

Nauðsynlegt getur verið að ákveða fyrirfram einhvern móttökustað fyrir neyðarhjálp, senda þangað starfsmann og láta hann vísa á, eða aðstoða neyðarhjálp við að komast að slysstað.

Frekari aðgerðir

Frekari viðbragðsáætlun: Viðbragðsáætlun vegna bruna er skylt að skrifa vegna húsbygginga og fyrir stærri vinnubúðir svo sem svefnskála og mötuneyti.

Aðrar viðbragðsáætlanir skal skrifa þar sem ástæða er til vegna öryggis starfsfólks eða hættu á umtalsverðu eignatjóni vegna óhappa. Slíkar viðbragðsáætlanir geta verið áætlanir um viðbrögð til að mæta líklegum óhöppum sem greind hafa verið með áhættugreiningu í sértækum eða hættulegum verkefnum.



Yfirlitsmyndir: Í stærri staðbundnum verkefnum skal ganga frá yfirlitsmynd af vinnusvæðinu sem skal fylgja með viðbragðsáætlunum. Yfirlitsmynd þessi skal vera greinileg og einföld. Eftirfarandi þarf að koma fram á yfirlitsmynd:

- Aðkomuleiðir og hlið merkt greinilega.
- Staðsetning sjúkrakassa og skyndihjálparbúnaðar.
- Staðsetning brunahana og slökkvibúnaðar
- Staðsetning yfirstjórnar
- Staðsetning hættulegra efna gashylki, sýrur o.fl.
- Staðsetning húsa og fastra vinnutækja s.s. bygginga-krana.

Dreifing: Viðbragðsáætlanir og yfirlitsmyndir vegna óhappa skulu vera aðgengilegar starfsfólki og skal hengja þær upp með áberandi hætti á verkstað.

Við stærri framkvæmdir skal dreifa viðbragðsáætlun og yfirlitsmynd til eftirfarandi aðila:

- Neyðarlínu 112
- Slökkviliðs
- Lögreglu
- Aðila er annast sjúkraflutninga á viðkomandi svæði
- Vinnueftirlits

Uppfærsla: Samræmingaraðili öryggis- og heilbrigðismála er ábyrgur fyrir því að ofangreind gögn séu yfirfarin og uppfærð reglulega og send hlutaðeigandi aðilum.



2.05 Viðbragðsáætlun vegna slysa og óhappa – Fyrstu aðgerðir

Heiti verks:

Fyrstu aðgerðir

Ábyrgð: Fyrsti aðili á vettvang

1. Tryggja öryggi.

- Tryggja eigið öryggi, öryggi annarra og þess slasaða.
- Hvað gerðist, ÁVERKAR, VEIKINDI, UMHVERFI.
- Fjöldi slasaðra, hjálparlið, búnaður, forgangur.

2. Hringja í 112.

- Hringja í 112 eftir sjúkrabíl, slökkvilið eða lögreglu.
- Lýsa nákvæmlega hvaða aðstoð þarf að berast og hvert.
- Sækja hjálp

3. Veita FYRSTU HJÁLP.

- Öndun, tryggja öndun sjúklings (blástursaðferð ef með þarf).
- Blóðrás, tryggja blóðrás (hjartahnoð) og stöðva meiriháttar blæðingar.
- Taugakerfi, stuðningur við háls og hrygg, meðvitund.

Ábyrgð: Verkstjóri

4. Tryggja vettvang. Senda eftir hjálparliði (ef til staðar). Ekki hreyfa við öðru en nauðsynlegt er til að tryggja staðinn. Sjá til þess að einhver taki á móti bílum neyðaraðstoðar og tryggi að þeir eigi greiða leið á staðinn.

5. Annast hinn slasaða. Verkstjóri og hjálparlið (ef til staðar) skulu annast slasaða einstaklinginn og veita fyrstu hjálp þar til fagaðilar koma.

6. Fylgja hinum slasaða. Tilnefna aðila til að fylgja slasaða einstaklingnum á sjúkrahús. Ganga úr skugga um nafn og kennitölu slasaða einstaklingsins ásamt síma og heimilisfangi.

7. Tilkynna öryggisverði verktaka um slysið.

NEYÐARNÚMÉR:

Neyðarsími:	112
Verkstjórar :	
Öryggisvörður	
Öryggistrúnaðarmaður	
Gefið nákvæmlega upp:	
<input type="checkbox"/> Hver hringir	
<input type="checkbox"/> Hvað hefur gerst	
<input type="checkbox"/> Hvar óhappið er	
<input type="checkbox"/> Látið staðfesta upplýsingarnar	



2.06 Viðbragðsáætlun vegna slysa og óhappa – Næstu aðgerðir

Heiti verks:

Næstu aðgerðir.

Ábyrgð: Verkstjóri eða öryggisvörður verktaka.

1. **Hafa samband við aðstandendur.**
2. **Hafa samband við samræmingaraðila öryggis og heilbrigðismála**
3. **Tilkynna lögreglu og Vinnueftirliti ríkisins um alvarleg slys.**
4. **Taka niður nöfn sjónarvotta.**

Ábyrgð: Samræmingaraðili öryggis- og heilbrigðismála

1. **Hafa samband við eftirlitsaðila ef um stærri óhöpp er að ræða.**

MIKILVÆG SÍMANÚMÉR:

NEYÐARNÚMÉR:	112
Samræmingaraðili öryggismála	
Eftirlitsaðili verkkaupa	
Vinnueftirlit ríkisins	550-4600



Reykjavíkurborg

Viðbragðsáætlun vegna slysa og óhappa Fyrstu aðgerðir

Útgáfa 1 01.03.2009

Fyrsti maður á vettvang

1 TRYGGJA ÖRYGGI

Tryggja eigið ÖRYGGI,
annarra og hins slasaða

Hvað gerðist, áverkar,
veikindi, umhverfi

Fjöldi, slasaðir, hjálparlið,
búnaður, forgangur

2 HRINGJA Í 112

Sækja HJÁLP,
verkstjóri,
hjálparlið

3 VEITA FYRSTU HJÁLP

Tryggja ÖNDUN,
opna öndunarveg og beita
blástursaðferð ef þarf
Tryggja BLÓÐRÁS, beita hjartahnoði
ef þarf, stöðva meiriháttar blæðingar

Taugakerfi, Styðja við háls og hrygg,
fylgjast með meðvitund

Verkstjóri

4 TRYGGJA VETTvang

Senda eftir hjálparliði (ef til staðar)..
Ekki hreyfa við öðru en nauðsynlegt er til að
tryggja staðinn
Sjá til þess að einhver taki á móti bílum
neyðaraðstoðar og tryggji að þeir eigi greiða leið á
staðinn

5 ANNARST HINN SLASAÐA

Verkstjóri og hjálparlið (ef til staðar) skulu annast
hinn slasaða og veita fyrstu hjálp þar til fagaðilar
koma.

6 FYLGJA HINUM SLASAÐA

Tilnefna mann eða fylgja hinum slasaða á
sjúkrahús.
Ganga úr skugga um nafn og kennitölu hins
slasaða ásamt síma og heimilisfangi

7 TILKYNNNA ÖRYGGISVERÐI VERKTAKA UM SLYSIÐ

NEYÐARSÍMANÚMER

112

Neyðarsími:

Verkstjórar : _____

Öryggisvörður: _____

Öryggistrúnaðarmaður: _____

Gefið nákvæmlega upp: **Hver** hringir - **Hvað** hefur gerst - **Hvar** óhappið er. Láta staðfesta upplýsingar



2.07 Tilkynning slysa

Tilgangur: Tryggja að Vinnueftirliti berist tilkynningar um öll vinnuslys.

Ábyrgð: Öryggisvörður/verkstjóri í hverju fyrirtæki um sig.

Lýsing: Tilkynna skal rafrænt til Vinnueftirlitsins öll slys sem leiða til þess að starfsmaður verður óvinnufær í einn eða fleiri daga, umfram þann dag sem slysið varð. Á það einnig við um vinnuslys þar sem leitað var aðstoðar Neyðarlínunnar eða lögreglu. Einnig skal tilkynna slys þar sem líkur eru á að starfsmaður hafi orðið fyrir langvinnu eða varanlegu heilsutjóni.

Með óvinnufærni er átt við að starfsfólk geti ekki sinnt starfi sínu eða sambærilegu starfi.

Hver tilkynnir

Öryggisvörður eða verkstjóri hjá hverju fyrirtæki um sig ber ábyrgð á að tilkynna um vinnuslys með því að fylla út meðfylgjandi form og senda Vinnueftirlitinu.

Á heimasíðu vinnueftirlitsins er “Tilkynning vinnuslysa” til sem rafrænt skjalaform sem fyllt er út og sent rafrænt til Vinnueftirlitsins. Athugið að prenta eintök vegna eigin skjalavistunar og til að senda samræmingaraðila öryggis- og heilbrigðismála.

Hvað á að tilkynna

Í þeim verkefnum þar sem umhverfis- og skipulagssvið Reykjavíkurborgar er verkkaupi, skal að lágmarki tilkynna, með formlegum hætti, til Vinnueftirlits, um öll slys sem hafa í för með sér fjarveru starfsmanns frá vinnu í 1 dag eða lengur auk slysadags.



2.08 Persónuhlífar og öryggisbúnaður

Tilgangur: Tryggja viðeigandi notkun persónuhlífa og að annar nauðsynlegur öryggisbúnaður sé til staðar á verkstað.

Ábyrgð: Verkstjórar og öryggisverðir.

Lýsing:

Vinnusvæðið

Ákveði samræmingaraðili öryggismála eða öryggisnefnd að innleiða skyldunotkun einhverra ákveðinna persónuhlífa á verkstað, eða hluta verkstaðar, er öllum skylt að hlíta því. Skylt er að nota hjálma og skó með stáltá við byggingarvinnu fyrir umhverfis- og skipulagssvið (sbr. 547/1996).

Skyldur verktaka

Verktaki leggur starfsfólki sínu til vinnu/hlífðarfatnað og persónuhlífar eins og þörf þykir, og kappkostar að tryggja öryggi starfsfólki síns á vinnustað. Starfsfólki er skylt að nota þann vinnu/hlífðarfatnað sem lagður er til við alla vinnu og persónuhlífar þar sem þeirra er þörf.

Staðalbúnaður

Á vinnustað skulu ávallt vera til staðar algengustu persónuhlífar og öryggisbúnaður. Algengustu persónuhlífar eru hluti af staðalbúnaði hvers vinnustaðar. Eftirfarandi persónuhlífar og öryggisbúnaður eru staðalbúnaður: Öryggishjálmar, öryggisskór, öryggisgleraugu (andlitshlífar), heyrnahlífar og sjúkrakassi. Sé þörf á öðrum persónuhlífum eða öryggisbúnaði en þeim er telst til staðalbúnaðar, skal verktaki leggja hann til.

Vinnufatnaður

Verktaki leggur starfsfólki sínu til hlífðarfatnað þegar þess gerist þörf. Starfsfólk sem vinnur á eða við akbraut skal klæðast viðurkenndum endurskinsflíkkum, sem uppfylla flokk 3 í ÍST EN ISO 20471:2013. Sjá einnig frekari upplýsingar á bls. 33 í bæklingnum “Merking vinnusvæða” sem Vegagerðin, Reykjavíkurborg og Lögreglan gefa út. Starfsfólk skal að öllu jöfnu vinna í öryggisskóm eða öryggisstígvélum og skal ekki vinna í öðrum skófatnaði nema sérstök ástæða sé til.

Eftirlit með búnaði

Eftirlit með búnaði er fyrst og fremst á ábyrgð starfsfólks, en einnig skulu verkstjórar og öryggisverðir aðgæta búnaðinn reglulega og halda skrá um slíkar athuganir. Jafnframt er öryggistrúnaðarmaður og öllu starfsfólki skylt að koma með ábendingar um gallaðan búnað. Einungis skal nota búnað sem uppfyllir reglur um gerð persónuhlífa og er merktur CE.



Rétt notkun

Það er fyrst og fremst á ábyrgð verkstjóra og starfsfólks sjálfra að notaður sé viðeigandi búnaður og á réttan hátt.

Ábyrgð starfsfólks

Starfsfólki er skylt að kynna sér reglur og leiðbeiningar Vinnueftirlits um notkun persónuhlífa. Starfsfólki er skylt að hlíta ábendingum verkstjóra, öryggisvarða og öryggistrúnaðarmanna um notkun persónuhlífa.

Ábyrgð eftirlitsaðilar

Eftirlitsaðilar er vinna á vegum umhverfis- og skipulagssviðs er skylt að hlíta í einu og öllu þeim reglum er verktaki setur um notkun persónuhlífa. Eftirlitsaðilar skulu sjálfir leggja sér til persónuhlífar.

Lágmarks persónuhlífar er umhverfis- og skipulagssvið gerir kröfur um að eftirlitsaðilar, er vinna að eftirliti á og við akbrautir, leggi sér til eru öryggishjálmar og endurskinsflíkur, sem uppfylla flokk 3 í ÍST EN ISO 20471:2013.

Við byggingarframkvæmdir er að lágmarki skylt að nota öryggishjálma og öryggisskó.



2.09 Skilagrein eftirlits

Tilgangur: Tryggja samræmda upplýsingagjöf og skráningu.

Ábyrgð: Eftirlitsaðili verkkaupa.

Lýsing: Í skilagrein eftirlits til verkkaupa í lok verks skal fjallað um öryggismál í verkinu. Þessar upplýsingar um öryggismál skal jafnframt senda til aðalverktaka og Vinnueftirlitsins.

Tölfræði

- Áætlaður fjöldi vinnustunda í verki.
- Áætlaður fjöldi slysa samkvæmt áhættugreiningu ef hún hefur verið unnin.
- Fjöldi slysa og óhappa í raun.
- Með slysi er átt við að starfsfólk sé frá vinnu dag eða lengur auk slysadags.

Óhapp getur verið eignatjón, eða atvik, þar sem lá við slysi.

- Skipting óhappa eftir verkáföngum.
- Greining slysa t.d.
 - Fall og hrösun.
 - Hífinger, ásláttur og flutningur.
 - Meðferð tækja og handverkfæra.
 - Uppsláttur og rif móta.
 - Annað.
- Slysastuðull.

Reikna skal út slysastuðul í verkinu. Slysastuðull er skilgreindur sem slys er leiðir til fjarveru frá vinnu dag eða lengur auk slysadags per. milljón vinnustundir.

Úrbætur

- Koma skal með tillögur um úrbætur hvað varðar öryggis- og heilbrigðismál.

Fylgiskjöl

- Skrá um vinnuslys á framkvæmdartíma og stutt lýsing þeirra.
- Áhættugreining, ef hún hefur verið unnin.
- Skrá um úttektir á vélum og búnaði.
- Skrá um heimsóknir Vinnueftirlitið.

Dreifing

- Verkkaupi.
- Vinnueftirlitið.
- Aðalverktaki.



2.10 Umgengni, umhirða og sorpförgun

Tilgangur: Að koma í veg fyrir slysaþættu vegna slæmrar umgengni og umhirðu. Einnig að hindra að rusl safnist fyrir að óþörfu og að kostnaður við sorpförgun lendi á réttum aðila.

Ábyrgð: Samræmingaraðili öryggis- og heilbrigðismála

Lýsing: Verktakar skulu ganga eins snyrtilega um athafnasvæði og mögulegt er. Verktökum er óheimilt að safna saman efnisafgöngum og öðru rusli innandyra. Fjarlægja skal allt rusl og efnisafganga reglulega út úr byggingum og án tímabundinnar uppsöfnunar á leiðinni.

Varast skal sérstaklega uppsöfnun á eldsmat svo sem umbúðum og málningarefnum innanhúss. Gæta skal sérstaklega að því að henda ekki olíublautum tuskum í sorpgáma.

Hver verktaki um sig og undirverktakar sem vinna á hans vegum eru ábyrgir fyrir því sorpi sem til fellur við vinnu þeirra og bera allan kostnað við hreinsun og förgun á því.

Samræmingaraðili sér um hreinsun umferðaleiða og sameiginlegra svæða við byggingarframkvæmdir m.a. ryk og þess háttar sem ekki er hægt að rekja til ákveðinna verktaka. Samræmingaraðili framkvæmir hreinsun mánaðarlega eða oftast eftir þörfum.

Ef starfsfólk verktaka eða aðflutningar efnis til verktaka valda rusli og mengun á umferðaleiðum, innan athafnasvæða og utan, skal verktakinn strax sjá um tiltekt.

Sorp og rusl sem geymt er utandyra skal að jafnaði haft í lokuðum ílátum til að hindra fok og mengun stærri svæða.

Verktakar eiga að sinna hreinsun vegna eigin starfssemi vikulega og oftast eftir þörfum.

Verkkaupi getur ákveðið að samþætta tiltekt og hreingerningu fleiri verktaka saman á sameiginlegum svæðum. Ef fyrirmæli verktaka varðandi tiltekt og hreinsun eru sniðgengin getur verkkaupi án viðvörunar látið framkvæma verkið á kostnað verktaka.

2.11 Eftirlitsferðir um vinnusvæði

Tilgangur: Að fylgjast með því að farið sé eftir lögum, reglum og forskriftum, og leitast við að finna hugsanlegar áhættur, mistök og ágalla.

Skapa umræðu um öryggis- og heilbrigðismál.

Fylgja eftir ákvörðunum/umbótum.

Ábyrgð: Eftirlitsaðili

Lýsing: Eftirlitsaðili fer reglulegar ferðir um vinnusvæðið og fylgist með því hvort forskriftir öryggis- og heilbrigðisáætlunar ásamt lögum um aðbúnað, hollustuhætti og öryggisráðstafanir séu uppfyllt. Í skoðunarferðum eru byggingarhlutar, búnaður, vegmerkingar, umhverfisþættir og verklag rýnt til að staðfesta að markmiðum um öryggis- og heilbrigðismál sé náð.

Tíðni skoðunarferða fer eftir umfangi og eðli verkefna. Haldin skal skráning um skoðunarferðirnar, þ.e. um hluti sem greinast í lagi og um frávik frá viðmiðunum sjá **EBO-004 Gátlisti vegna eftirlitsferða**. Ef frávik greinast er gripið til viðeigandi aðgerða sem geta allt eftir eðli máls verið:

- Munnlegar eða skriflegar aðvaranir.
- Vinna stöðvuð.
- Láta laga vanhöld á kostnað verktaka.
- Brottrestur á stað og stundu.

Að öllu jöfnu eru gefin fyrirmæli um umbætur með skilgreindum ábyrgðaraðila og tímafresti. Skrá skal skriflega þegar umbótum er lokið og skulu skjölin geymd með upphaflegu frávikaskýrslunni.

Öll svæði framkvæmdasvæðis skulu skoðuð reglulega þ.m.t. skrifstofurými, geymslur, viðhaldsrými og bílastæði. Skoða ber svæði tíðar, þar sem frávik greinast oft.

Samræmingaraðili og/eða starfsfólk verktaka skulu taka þátt í eftirlitsferðum þegar slíks er óskað

2.12 Afmörkun og öryggismerkingar vinnusvæða

Tilgangur: Að draga úr slyshættu á vinnusvæðum og uppfylla lög og reglur

Ábyrgð: Samræmingaraðili öryggis- og heilbrigðismála

Lýsing: Merking vinnusvæða hefur margþættan tilgang með hliðsjón af öryggis- og heilbrigðismálum.

Kröfur um afmörkun og merkingar á byggingarvinnustöðum byggja á lögum 46/1980 með viðeigandi breytingum, viðaukum, um aðbúnað, hollustuhætti og öryggi á vinnustöðum (vinnuverndarlögin) ásamt reglum 547/1996 (um aðbúnað, hollustuhætti og öryggisráðstafanir á byggingarvinnustöðum) og reglugerð 112/2012, byggingarreglugerð.

Kröfur um afmörkun og merkingar á og við veg byggja á reglugerð nr. 492/2009 um merkingu vinnusvæða og aðrar öryggisráðstafanir vegna framkvæmda á og við veg.

Í reglunum eru strangar kröfur um þekkingu og réttindi þeirra sem koma að þessum málum. Allir sem koma að þessum málum fyrir USK s.s. verktakar, hönnuðir, eftirlitsmenn o.fl. sem tengjast verkefnum á hennar á þessu sviði þurfa að sækja námskeið og staðist próf um vinnusvæðamerkingar eins og gerðar eru kröfur um í umræddum reglum.

Afmörkun byggingarvinnustaða

Byggingarvinnustaðir skulu eftir atvikum afgirtir og aðkomur vera um skilgreind hlið til að draga úr slyshættu á byggingarvinnusvæðunum. Með þessu er reynt að tryggja að aðeins þau sem eiga erindi á byggingavinnusvæðið fái aðgang að svæðinu og koma í veg fyrir skemmdarverk og þjófnaði.

Setja skal upp viðeigandi merki á girðingu og við inngönguhlið. Allur akstur einkabíreiða innan afmarkaðra byggingarsvæða er bannaður. Hámarks hraði innan afmarkaðra byggingarsvæða er 15 km/klst. Verktakar skulu upplýsa birgja og flutningsaðila um aðkomur og greiðfærustu leið að afhendingarstað vöru.

Afmörkun og merkingar, vegavinnuframkvæmdir

Tilgangur með afmörkun og merkingum við vegavinnuframkvæmdir er að aðvara og leiðbeina vegfarendum um breyttar akstursaðstæður og stuðla þannig að auknu öryggi fyrir bæði vegfarendur og starfsfólk sem vinna að vegagerðinni. Vegavinna hefur, óháð umfangi framkvæmda, alltaf í för með sér óþægindi og áhættu fyrir vegfarendur og starfsfólkið sem vinna verkin. Það er því mikilvægt að hugað sé vandlega að vegmerkingum bæði við skipulagningu og framkvæmd verka. Til að viðhalda vægi og varúðargildi vegmerkinganna og þar með örygginu er mikilvægt að vegmerkingarnar séu jafnt og þétt lagaðar að hinum raunverulegu vinnuadstæðum og merkingunum haldið hreinum.



Sækja þarf um afnotaleyfi til veghaldara, þ.e. Umhverfis- og skipulagssviðs Reykjavíkurborgar, þegar hluta af umferðamannvirki er breytt í vinnusvæði og fá samþykki fyrir fyrirhuguðum umferðamerkingum meðan á framkvæmdum stendur.

Verktakar skulu í hvívetna fara eftir forskriftum sem settar eru fram í reglum um vinnusvæðamerkinga sem finna má á hér:

<https://www.vegagerdin.is/upplýsingar-og-utgafa/leidbeiningar-og-stadlar/vinnusvaedamerkingar/>

Auk hættu vegna umferðar eru oftast einhverjar rafmagns-, kaldavatns-, hitaveitu- og/eða símalínulagnir í jörðu sem geta skemmst og valdið fjárhagslegu tjóni og/eða hættu fyrir starfsfólk eða borgara ef ekki er farið með gát. Verktakar við gatnagerð þurfa að sækja um afnotaleyfi hjá veghaldara ef grafa á upp götur.



2.13 Yfirlitsteikning vinnusvæðis

Tilgangur: Að koma á framfæri almennum upplýsingum um öryggis- og hollustuhætti á svæðinu, sem varða alla sem þar starfa, t.d. varðandi skipulag vinnustaðarins o.fl

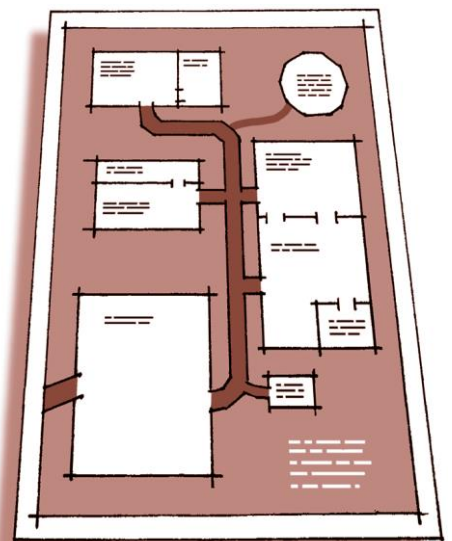
Ábyrgð: Samræmingaraðili öryggis- og heilbrigðismála

Lýsing: Samræmingaraðili sér um að láta skipuleggja framkvæmdasvæði og teikna yfirlitsmyndir af vinnusvæðum þegar um stærri verkefni er að ræða. Skipulagið er unnið í samráði við hönnuði byggingarinnar, verktaka og verkkaupa. Umfang skipulagsteikninga fer eftir eðli og stærð verkefna.

Dæmigerðir þættir sem innifaldir eru þegar um stærri verkefni er að ræða, eru:

- stjórn framkvæmdasvæðisins
- starfsfólksrými
- stjórnstöðvar
- bílastæði
- vélar og tæki s.s. byggingakranar og föst vinnusvæði (járnavinna o.fl.)
- lýsing
- sameiginlegar aðgangs- og flutningaleiðir fyrir ökutæki og gangandi
- lyftur
- stigar
- efnisgeymslur
- lagnir (rafmagn, vatn, frárennsli)
- aðstaða til skyndihjálpar (sími, brunavarnir o.fl)
- lagnir sem eru í jörðu
- svæði sem bjóða sérstakri hættu heim s.s. hrunhætta o.fl.

Dæmigerð yfirlitsmynd af vinnusvæði



Sjá enn fremur **VLO-004 Viðbragðsáætlun** auk reglna um merkingar vinnusvæða við gatnagerð.

2.14 Tímaáætlun og mönnun

Tilgangur: Skipuleggja vinnu þannig að hún sé framkvæmd með hagkvæmum og forsvaranlegum hætti varðandi öryggis- og heilbrigðismál.

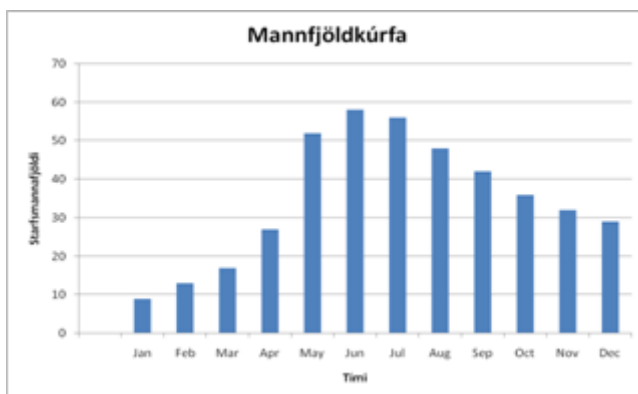
Ábyrgð: Samræmingaraðili öryggis- og heilbrigðismála

Lýsing: Verkefni sem unnin eru fyrir umhverfis- og skipulagssvið eru almennt unnin í samræmi við skilgreindan verktíma og mönnun verkefna. Samræmingaraðili skal við skipulagsvinnu leitast við að jafna mönnun á framkvæmdatíma eins og mögulegt er að teknu tilliti til öryggis- og heilbrigðismála, óska verkkaupa um framkvæmdatíma og óska verktakanna um framkvæmd einstakra verkþátta.

Samræmingaraðili leitist við að hindra að áhættusamir verkþættir séu framkvæmdir á sama stað og tíma og svæði eru vinnu- eða umferðasvæði fyrir annað starfsfólk (sprengingar, múrbrot, loftmengun, efnamengun, hljóð-mengun o.fl).

Samræmingaraðili skal við umfangsmeiri verkefni taka saman greinagerð um mönnun á framkvæmdasvæði yfir tíma og gera grein fyrir mesta fjölda starfsfólks á framkvæmdatímanum. Hentugt kann að vera að haga framsetningu myndrænt með mannfjöldakúrfu eins og hér að neðan eða með Gantt-riti s.s. Microsoft Project.

Yfirlit yfir mönnun verkefnisins á verkefnistíma



Gott yfirlit yfir mönnun gefur möguleika á góðu skipulagi og þar með góðu og öruggu vinnuumhverfi og nýtist einnig sem grundvöllur áætlanagerðar við hönnun starfsfólksaðstöðu o.fl.



Kaflí 3

Skyldur og ábyrgð í öryggis- og heilbrigðismálum

3.01 Helstu skyldur og ábyrgð aðila í öryggis- og heilbrigðismálum

Yfirlit: Helstu skyldur og ábyrgð aðila í öryggis- og heilbrigðismálum (sjá nánar á fylgjandi síðum).	Eftirlitsmaður	Samræmingaraðili	Aðstu stjórnendur fyrirtækja	Verkstjóri / Flokkstjóri	Bílstjórar, véla- og tækjamenn	Iónaðarmenn	Öryggisvörður	Öryggisstráðarmaður
Öryggis- og heilbrigðisáætlun		x						
Áhættugreiningar		x						
Tilkynna um framkvæmd til Vinnueftirlits	x							
Tilkynningar um slys		x					x	
Gerð viðbragðsáætlunar		x						
Útvegun persónuhlífa			x	x				
Notkun og ástand persónuhlífa				x			x	x
Úttekt á vélum og búnaði	x	x						
Skráning á óhöppum		x					x	x
Þrif á sameiginlegum svæðum		x						
Taka hættulegtæki úr notkun	x			x	x	x	x	x
Taka bílaðar rafrægnissúrur úr umferð	x			x	x	x	x	x
Öryggismerkingar á vinnusvæði		x	x					
Öryggi á sameiginlegum svæðum		x						
Öflun tilskilinna leyfa		x	x					
Eftirlit með röð og reglu	x			x			x	x
Eftirlit með stroffum og vírum	x			x	x	x	x	x
Viðhald og meðferð tækja			x	x	x	x	x	x
Móttaka eftirlitmannna Vinnueftirlits		x		x			x	x
Sorpförgun		x	x	x				



3.02 Skyldur og ábyrgð eftirlitsaðila

Almennt

Skipaður eftirlitsaðili með verkinu starfar í umboði verkkaupa og kemur fram fyrir hans hönd sem verkefnastjóri í skilningi reglna nr. 547/1996 um aðbúnað, hollustuhætti og öryggisráðstafanir á byggingarvinnustöðum og við tímabundna mannvirkjagerð.

Eftirlitsaðili er eftir atvikum starfsmaður umhverfis- og skipulagssviðs

Reykjavíkurborgar eða aðili sem ráðinn er til verksins. Eftirlitsaðili skal fylgja því eftir fh. umhverfis- og skipulagssviðs að framkvæmdaraðili sinni skyldum sínum varðandi öryggismál.

Valdsvið

Í samræmi við meðfylgjandi lýsingu.

Skyldur og ábyrgð

1. Fylgja eftir öryggis- og heilbrigðismálum fh. Verkkaupa.
2. Að senda tilkynningu til Vinnueftirlits um upphaf verks, sjá meðfylgjandi verklagsreglu og eyðublað.
3. Sjá til þess að aðalverktaki skipi samræmingaraðila öryggis- og heilbrigðismála fyrir verkið.
4. Skal í skilgrein í lok verks gera grein fyrir slysum og óhöppum í verkinu, þar með talin atvik þar sem lá við slysum. Eftirlitsaðili skal þar gera grein fyrir ástæðum óhappa, hvort komast hefði mátt hjá þeim og koma með tillögur um úrbætur varðandi öryggismál. Með óhöppum í framkvæmd er ekki einungis átt við óhöpp er varða starfsfólk verktaka heldur einnig óhöpp, þar meðtalið eignatjón, vegfarenda, eða húseigenda, sem rekja má með einhverjum hætti til framkvæmdar.
5. Fara yfir og bóka á verkfundum þætti er varða öryggismál sjá meðfylgjandi gátlista.
6. Fylgja því eftir að samræmingaraðili öryggis- og heilbrigðismála haldi utanum skráningu er varða öryggismál og skili þeim við lok verks.
7. Fylgja því eftir að verktaki geri öryggisáætlanir og ráðstafanir, svo sem uppfærslu öryggis- og heilbrigðisáætlunar, afmörkun og öryggismerkingar við gatnaframkvæmdir, afmörkun við byggingarframkvæmdir o.s.frv. og fái þær samþykktar.
8. Fylgja kröfum verkkaupa varðandi öryggis- og heilbrigðismál eftir með kerfisbundnu eftirliti með framkvæmd verka.
9. Sýna vegfarendum og borgurum lipurð og kurteisi.



3.03 Skyldur samræmingaraðila

Almennt

Í samræmi við ákvæði í útboðsgögnum leggur umhverfis- og skipulagssvið þær skyldur á aðalverktaka að hann tilnefni samræmingaraðila öryggis- og heilbrigðismála fyrir verkið í samræmi við reglur nr. 547/1996. Samræmingaraðili getur verið hvaða starfsmaður verktaka sem er eða aðili sem hann ræður til verksins. Skipun samræmingaraðila er þó háð samþykki eftirlitsaðila verkkaupa.

Samræmingaraðili öryggis- og heilbrigðismála á framkvæmdastigi fer með daglega stjórn sameiginlegra öryggis-, heilbrigðis- og umhverfismála í verkinu í umboði verkkaupa, og er ætlað að samræma öryggismál allra aðila sem koma að verkinu. Verkkaupi getur hvenær sem er afturkallað framsal sitt á ábyrgð þessari, yfirtekið hana, eða falið öðrum. Verktaka er hins vegar ekki heimilt að framselja hana nema með samþykki verkkaupa.

Valdsvið

Í samræmi við meðfylgjandi lýsingu. Stjórnendur í samræmi við skipurit viðkomandi fyrirtækis. Staðgengill í samræmi við ákvörðun hverju sinni.

Skyldur og ábyrgð

1. Samræming öryggis-, heilbrigðis- og umhverfismála.
2. Fylgja því eftir að reglum um aðbúnað, hollustuhætti og öryggisráðstafanir í verkinu sé fylgt. (sjá sérstaklega 6. grein reglna um aðbúnað og hollustuhætti nr. 547/1996).
3. Ganga frá viðbragðsáætlun fyrir verkið og kynna hana fyrir starfsfólki, sjá meðfylgjandi verklagsreglu.
4. Meta þörf á áhættugreiningu fyrir verkið og sjá um framkvæmd slíkrar vinnu.
5. Sinna samskiptum við Vinnueftirlit ríkisins varðandi öryggismál í verkinu.
6. Miðla upplýsingum og skipuleggja samstarf milli verktaka og annarra aðila er koma að verkinu um öryggismál.
7. Samræma framkvæmd forvarna og öryggisráðstafana við skipulagningu og tímasetningu hinna ýmsu verkþátta. Hafa skal öryggi vegfarenda sérstaklega í huga við skipulagningu og tímasetningu einstakra verkþátta. Ennfremur að vinna við gatnaframkvæmdir hafi eins lítil áhrif á almenna umferð eins og hægt er.
8. Tryggja að í gatnaframkvæmdum sé aflað framkvæmdaheimilda og gerðar áætlanir um afmörkun og aðvörunarmerkingar, þær samþykktar af viðeigandi aðilum og síðan kynntar starfsfólki aðalverktaka sem og undirverktaka. Öryggismerkingar skal vinna með hliðsjón af reglum veghaldara þ.e. umhverfis- og skipulagssvið Reykjavíkurborgar og reglum í bæklingnum “Merkingar vinnusvæða” sem gefinn er út af Vegagerðinni, Reykjavíkurborg og Lögreglu. Tilkynna um gatnaframkvæmdir til Neyðarlínunnar (112).
9. Fylgja því eftir að sótt sé um nauðsynleg leyfi s.s. grafrarleyfi með formlegum hætti.
10. Sjá til þess að upplýsingar um slys og óhöpp séu tilkynnt með formlegum hætti.



11. Halda skrá um óhöpp, slys eða atvik þar sem lá við slysum, sem varða almenna vegfarendur eða húseigendur og tengja má með beinum eða óbeinum hætti til framkvæmdar.
12. Sjá um að skráning samkvæmt öryggis- og heilbrigðisáætlun sé fullnægjandi. Samræmingaraðili er ábyrgur fyrir að halda eftirfarandi skrár:
 - Skrá yfir vinnuslys, ásamt afriti af tilkynningum.
 - Skrá yfir heimsóknir eftirlitsaðila Vinnueftirlits og afrit af skýrslum.
 - Skrá yfir úttektir á vélum og tækjum, og afrit af skýrslum.

Viðbót ef um stærri eða áhættusöm verk er að ræða:

- Símaskrá yfir samskiptaaðila vegna öryggismála.
 - Skrá yfir öryggisverði og öryggistrúnaðaraðila.
 - Skrá yfir eigin eftirlitsferðir og fyrirbyggjandi aðgerðir.
 - Fundargerðir öryggisnefndar.
 - Áhættumat vegna áhættusamra verkþátta.
13. Þekkja öll almenn lög og reglur um öryggismál.
 14. Sjá til þess að framkvæmt sé fyrirbyggjandi eftirlit á verkstað.
 15. Sýna vegfarendum og borgurum lipurð og kurteisi.



3.04 Ábyrgð æðstu stjórnenda fyrirtækja

Almennt

Neðangreind lýsing tekur til ábyrgðar og skyldu æðstu stjórnenda þeirra fyrirtækja sem starfa í verkefnum á vegum umhverfis- og skipulagssvið Reykjavíkurborgar hvað varðar öryggis-, heilsu- og umhverfisvernd.

Neðangreindar reglur eru settar af umhverfis- og skipulagssvið á grundvelli laga og reglna og ber öllum sem starfa að framkvæmdum á vegum hennar að hlíta þeim.

Valdsvið

Vinnuveitandi og samningsaðili

Skyldur og ábyrgð

1. Að innan fyrirtækis hans sé virkt kerfi öryggisvarða og öryggistrúnaðarmanna í samræmi við lög og reglur.
2. Að tilkynnt hafi verið um öryggisverði og öryggistrúnaðarmenn til Vinnueftirlits á sérstöku eyðublaði. Afrit skal senda til samræmingaraðila öryggismála í viðkomandi verki.
3. Sjá til þess að starfsfólk fylgi áætlun um öryggis- og heilbrigðismál og hlíti ákvörðunum og tilmælum samræmingaraðila öryggis- og heilbrigðismála í þeim verkum sem unnin eru fyrir umhverfis- og skipulagssvið.
4. Sjá til þess að fyrirtækið sé með slysatryggingar vegna eigin starfsfólks og ábyrgðartryggingar gagnvart þriðja aðila í gildi á meðan fyrirtækið starfar í verkefnum á vegum umhverfis- og skipulagssviðs.
5. Sjá til þess að starfsfólk hafi aðgang að öllum persónuhlífum sem þarf til að vinna viðkomandi verk í samræmi við reglur og góða vinnu hefð.
6. Að til staðar sé annar viðeigandi öryggisbúnaður sem þarf til að vinna verkið í samræmi við reglur og góða vinnu hefð svo sem aðvörunarskilti, afmarkanir, verkpallar og fallvarnir.
7. Að einungis starfsfólk með full réttindi stjórnri tækjum og vinnuvélum.
8. Nota einungis tæki og tól til verksins sem standast skoðun opinberra úttektaraðila.
9. Sjá til þess að starfsfólk kynni sér öryggisreglur á svæðinu.
10. Gefa starfsfólki tækifæri til að vinna að öryggismálum, t.d. við úttektir, leiti samræmingaraðili öryggismála eftir aðstoð þeirra.



3.05 Ábyrgð verkstjóra og flokkstjóra

Almennt

Neðangreind starfslýsing tekur til ábyrgðar og skyldu verkstjóra varðandi öryggis-, heilsu- og umhverfisvernd í framkvæmdum á vegum umhverfis- og skipulagssviðs Reykjavíkurborgar.

Neðangreindar reglur eru settar af umhverfis- og skipulagssviði á grundvelli laga og reglna og ber öllum sem starfa að framkvæmdum á vegum þess að hlíta þeim.

Valdsvið

Samkvæmt skipuriti viðkomandi fyrirtækis. Aðrir stjórnendur í öryggis- og heilbrigðismálum eru samræmingaraðili öryggismála og öryggisvörður.

Skyldur og ábyrgð

1. Sjá til þess að starfsfólk fari að reglum og tilmælum varðandi öryggismál.
2. Sjá til þess að starfsfólk noti persónuhlífar á viðeigandi hátt.
3. Eftirlit með ástandi og notkun persónuhlífa.
4. Kynna sér vel reglur og leiðbeiningar Vinnueftirlits ríkisins um öryggismál og heilsuvernd.
5. Að þekkja öryggis – og heilbrigðisáætlun verkkaupa.
6. Veita starfsfólki upplýsingar um allt sem varðar heilsu-, umhverfis- og öryggismál á vinnustaðnum.
7. Miðla gögnum varðandi öryggismál á svæðinu til starfsfólks.
8. Hafa hvetjandi og mótandi áhrif á annað starfsfólk í öryggismálum
9. Fara eftirlitsferðir um vinnustaðinn og aðgæta að vélar og tæknibúnaður, hættuleg efni eða starfsaðferðir stofni ekki lífi, heilsu eða eignum starfsfólks eða annarra í hættu.
10. Taka hættulegar vélar og handverkfæri úr umferð.
11. Gæta þess að hlutir eins og stroffur og vírar séu í lagi og hæfi verkefninu.
12. Sjá til þess að umgengni á verkstað sé í lagi þannig að rusl eða afgangar skapi ekki hættu eða óþægindi fyrir aðra.
13. Sýna vegfarendum og borgurum lipurð og kurteisi.
14. Tryggja rétta förgun á olíu, glussa og öðrum spilliefnum sem til falla.
15. Virða takmarkanir og reglur um umferð um viðkvæm svæði svo sem vatnsverndarsvæði og friðlönd Reykjavíkurborgar.
16. Valda ekki óþarfa raski á gróðri.
17. Ganga snyrtilega um borgarlandið.



3.06 Ábyrgð bílstjóra, véla- og tækjamanna

Almennt

Neðangreind starfslýsing tekur til ábyrgðar og skyldu bílstjóra og véla- og tækjamanna varðandi öryggis-, heilsu- og umhverfisvernd í framkvæmdum á vegum umhverfis- og skipulagssviðs Reykjavíkurborgar.

Neðangreindar reglur eru settar af umhverfis- og skipulagssviði á grundvelli laga og reglna og ber öllum, sem starfa að framkvæmdum á vegum þess, að hlíta þeim.

Valdsvið

Í samræmi við skipurit viðkomandi fyrirtækis. Stjórnendur og samráðsaðilar varðandi öryggis- og heilbrigðismál eru samræmingaraðili öryggis- og heilbrigðismála, öryggisvörður og öryggistrúnaðarmaður.

Skyldur og ábyrgð

1. Að viðkomandi hafi gild réttindi til að stjórna viðkomandi tæki.
2. Að skráningar og skoðunarskrirteini séu til staðar í tækinu og eftirlitsaðilum Vinnueftirlits ríkisins og lögreglu aðgengileg.
3. Að viðhald og meðferð þeirra véla og tækja sem hann stjórnar sé í samræmi við leiðbeiningar framleiðenda.
4. Að færa viðhaldsbók og gátlista um vélina eða tækið.
5. Að umgangast tækið þannig að að farartækjum eða fólki stafi ekki hættu af.
6. Að halda tækinu í góðu ástandi.
7. Vinna sé í samræmi við tilmæli Vinnueftirlitsins.
8. Hlíta ábendingum öryggistrúnaðarmanna, öryggisvarða og samræmingar-aðila öryggismála.
9. Gæta þess að hlutir eins og stroffur og vírar sem hugsanlega eru notaðir í tengslum við tækið séu í lagi og hæfi verkefninu.
10. Notaða persónuhlífar í samræmi við leiðbeiningar Vinnueftirlits ríkisins.
11. Sýna vegfarendum og borgurum lipurð og kurteisi.
12. Tryggja að tækið leki ekki olíu eða glussa.
13. Tryggja rétta förgun á olíu, glussa og öðrum spilliefnum sem falla til.
14. Virða takmarkanir og reglur um umferð um viðkvæm svæði svo sem vatnsverndarsvæði og friðlönd Reykjavíkurborgar.
15. Valda ekki óþarfa raski á gróðri.
16. Ganga snyrtilega um borgarlandið.



3.07 Ábyrgð iðnaðarfólks og verkafólks

Almennt

Neðangreind starfslýsing tekur til ábyrgðar og skyldu iðnaðar- og verkafólks varðandi öryggis-, heilsu- og umhverfisvernd í framkvæmdum á vegum umhverfis- og skipulagssviðs Reykjavíkurborgar.

Neðangreindar reglur eru settar af umhverfis- og skipulagssviði á grundvelli laga og reglna og ber öllum sem starfa að framkvæmdum á vegum hennar að hlíta þeim.

Valdsvið

Í samræmi við skipurit viðkomandi fyrirtækis. Stjórnendur og samráðsaðilar varðandi öryggis- og heilbrigðismál eru samræmingaraðili öryggis- og heilbrigðismála, öryggisvörður og öryggistrúnaðaraðili.

Skyldur og ábyrgð

1. Ber ábyrgð á eigin öryggi og að ógna ekki öryggi annarra með vinnu sinni.
2. Að fylgja öryggis- og verklagsreglum sem settar eru vegna verksins.
3. Nota tæki og handverkfæri í samræmi við leiðbeiningar framleiðenda.
4. Að meðhöndla tæki og handverkfæri í þeirra umsjón þannig að öðrum sé ekki hættu búin við notkun þeirra.
5. Taka hættuleg handverkfæri eða rafmagnssnúrur úr umferð
6. Meðhöndla öll hættuleg efni í samræmi við reglur Vinnueftirlits, Umhverfisstofnunar og leiðbeiningar framleiðenda.
7. Vinna í samræmi við tilmæli Vinnueftirlitsins.
8. Koma ábendingum um hættur til öryggistrúnaðaraðila og öryggisvarða.
9. Hlíta ábendingum öryggistrúnaðaraðila, öryggisvarða og samræmingar-aðila öryggismála.
10. Gæta þess að hlutir eins og stroffur og vírar séu í lagi og hæfi verkefnum.
11. Nota persónuhlífar í samræmi við leiðbeiningar Vinnueftirlits ríkisins.
12. Sýna vegfarendum og borgurum lipurð og kurteisi.
13. Tryggja rétta förgun á olíu, glussa og öðrum spilliefnum sem falla til.
14. Virða takmarkanir og reglur um umferð um viðkvæm svæði svo sem vatnsverndarsvæði og friðlönd Reykjavíkurborgar.
15. Valda ekki óþarfa raski á gróðri.
16. Ganga snyrtilega um borgarlandið



3.08 Ábyrgð öryggisvarða

Almennt

Allir verktakar sem vinna í verkefnum á vegum umhverfis- og skipulagssviðs Reykjavíkurborgar skulu vera með virkt kerfi öryggistrúnaðarmanna og öryggisvarða í sínum fyrirtækjum í samræmi við ákvæði vinnuverndarlaga. (Sjá sérstaklega lög nr.46/1980 og reglugerð nr. 920/2006)

Öryggisvörðum og öryggistrúnaðarmönnum er ætlað að starfa í nánú samstarfi við samræmingaraðila öryggismála í viðkomandi framkvæmd og taka sæti í öryggisnefnd sé þess óskað.

Valdsvið

Í samræmi við skipurit viðkomandi fyrirtækis. Öryggisvörður starfar í samræmi við reglur Vinnueftirlitsins um öryggisverði. Öryggisverði ber að fylgja öryggis- og heilbrigðisáætlun framkvæmdasvæðis og vinna með samræmingaraðili öryggis- og heilbrigðismála og öryggistrúnaðarmanna.

Skyldur og ábyrgð

1. Að veita starfsfólki upplýsingar um allt sem varðar heilsu og öryggismál á vinnustaðnum.
2. Að þekkja öryggis- og heilbrigðisáætlun verktaka og verkkaupa og vinnureglur Vinnueftirlitsins.
3. Sjá um að haldnir séu fundir innan viðkomandi fyrirtækis um öryggismál.
4. Senda tilkynningar um slys og óhöpp til Vinnueftirlits ríkisins, og afrit til samræmingaraðila öryggis- og heilbrigðismála í viðkomandi verki.
5. Hafa hvetjandi og mótandi áhrif á aðra starfsfólk í öryggismálum.
6. Kynna sér vel reglur og leiðbeiningar Vinnueftirlits ríkisins um öryggismál og heilsuvernd.
7. Taka þátt í störfum öryggisnefndar á vinnusvæðinu sé þess óskað.
8. Vinna í nánú samstarfi við samræmingaraðila öryggis- og heilbrigðismála.
9. Vinna í nánú samstarfi við öryggistrúnaðarmann starfsfólks.
10. Fara í eftirlitsferðir um vinnustaðinn og aðgæta að vélar og tækjabúnaður, hættuleg efni og starfsaðferðir stofni ekki lífi og heilsu starfsfólks í hættu.
11. Halda skrá, með viðkomandi verkstjóra, um reglulegar eftirlitsferðir um vinnusvæðið.
12. Hafa eftirlit með ástandi og notkun persónuhlífa, og halda skrá um slíkt eftirlit, með viðkomandi verkstjóra.



3.09 Ábyrgð öryggistrúnaðarmanns

Almennt

Allir verktakar sem vinna í verkefnum á vegum umhverfis- og skipulagssviðs Reykjavíkurborgar skulu vera með virkt kerfi öryggistrúnaðarmanna og öryggisvarða í sínum fyrirtækjum í samræmi við ákvæði vinnuverndarlaga. (Sjá sérstaklega lög nr.46/1980 og reglugerð 920/2006).

Öryggisvörðum og öryggistrúnaðarmönnum er ætlað að starfa í nánu samstarfi við samræmingaraðila öryggismála í viðkomandi framkvæmd og taka sæti í öryggisnefnd sé þess óskað.

Valdsvið

Í samræmi við skipurit viðkomandi fyrirtækis. Öryggistrúnaðarmaður starfar í samræmi við reglur Vinnueftirlitsins um öryggistrúnaðarmann. Öryggistrúnaðarmaður ber að fylgja öryggis- og heilbrigðisáætlun framkvæmdasvæðis og vinna með samræmingaraðila öryggis- og heilbrigðismála og öryggisverði. Staðgengill er félagslegur trúnaðarmaður starfsfólks.

Skyldur og ábyrgð

1. Að veita starfsfólki upplýsingar um allt sem varðar heilsu-, umhverfis- og öryggismál á vinnustaðnum.
2. Að þekkja öryggis- og heilbrigðisáætlun verktaka og verkkaupa og vinnureglur Vinnueftirlitsins.
3. Sjá um að haldnir séu fundir á vinnustaðnum um öryggismál.
4. Hafa hvetjandi og mótandi áhrif á annað starfsfólk í öryggismálum.
5. Kynna sér vel reglur og leiðbeiningar Vinnueftirlits ríkisins um öryggismál og heilsuvernd.
6. Taka þátt í störfum öryggisnefndar á vinnusvæðinu sé þess óskað.
7. Vinna í nánu samstarfi við samræmingaraðila öryggis- og heilbrigðismála.
8. Vinna í nánu samstarfi við öryggisvörð fyrirtækisins.
9. Fara í eftirlitsferðir um vinnustaðinn og aðgæta að vélar og tæknibúnaður, hættuleg efni og starfsaðferðir stofni ekki lífi og heilsu starfsfólks í hættu.
10. Fylgjast með því að tilkynningaskyldu um vinnuslys og atvinnusjúkdóma sé sinnt.



Kaflí 4

Aðrar vinnulýsingar og leiðbeiningar

4.01 Skipun öryggisnefndar fyrir stærri verk

Tilgangur: Tryggja að skipuð sé öryggisnefnd í stærri eða hættulegum verkefnum þar sem 50 starfsfólk eða fleira starfar um lengri tíma og verktakar eru tveir eða fleiri.

Ábyrgð: Samræmingaraðili öryggis- og heilbrigðismála

Lýsing: Við upphaf verks skal skipa öryggisnefnd sem er samræmingaraðila öryggis- og heilbrigðismála til aðstoðar við samræmingu og stjórnun öryggismála á framkvæmdasvæðinu. Nefndin skal skipuð fimm aðilum

Formaður

Samræmingaraðili öryggis- og heilbrigðismála er formaður og annast fundarboð, fundargerð og vörslu fundargerða og annarra gagna

Meðstjórnendur

Í öryggisnefndinni skulu auk samræmingaraðila f.h. verkkaupans eiga sæti tveir öryggistrúnaðaraðilar á vinnustaðnum og tveir fulltrúar atvinnurekendanna eða verktaka.

Nefndin getur boðað öryggisverði og öryggistrúnaðaraðila frá fleiri undirverktökum á fundi ef ástæða er til. Ennfremur er fulltrúa Vinnueftirlits ríkisins heimilt að sitja fundi sé þess óskað.

Umboð

Öryggisnefndin starfar í samræmi við lög og reglur um vinnuvernd, leiðbeiningar Vinnueftirlitsins og í umboði verkkaupa og verktaka á svæðinu.

Ábyrgð

Nefndinni er ætlað að móta sameiginlegar öryggis- og heilbrigðisreglur sem gilda á framkvæmdasvæðinu.

Öllum aðilum sem vinna eða eiga erindi á svæðið ber að hlíta öryggisreglum svæðisins. Nefndin skal yfirfara reglulega og viðhalda reglum um öryggismál á svæðinu. Nefndin skal skipuleggja og ganga eftir því að gerðar séu reglulegar úttektir á öryggis- og heilbrigðisþáttum á svæðinu.

Fundir

Nefndin skal funda a.m.k. einu sinni í mánuði, oftast ef ástæða þykir til.

Tilkynning

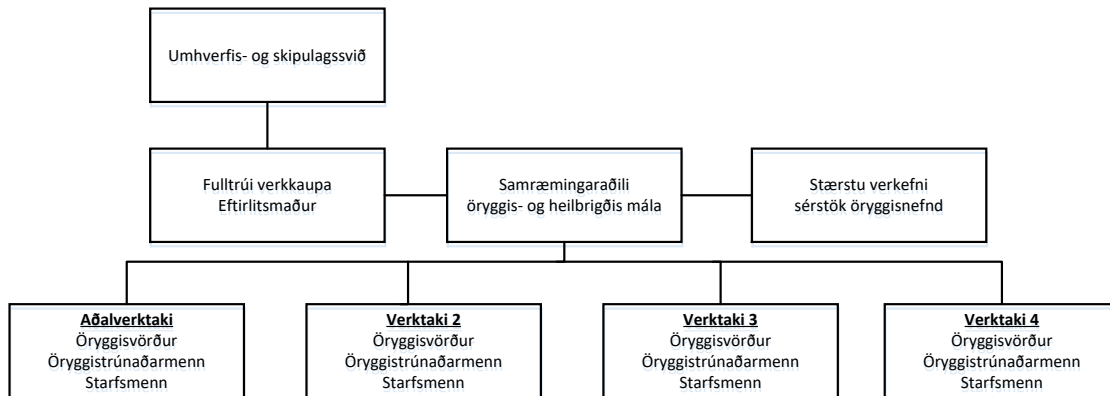
Tilkynna skal um skipan nefndarinnar til Vinnueftirlitsins á þar til gerðu eyðublaði.



Dreifing upplýsinga

Hvert fyrirtæki skal tilnefna einn fulltrúa til að vera í sambandi við öryggisnefnd svæðisins. Sá aðili ber ábyrgð á að dreifa upplýsingum og ábendingum frá öryggisnefnd svæðisins innan síns fyrirtækis.

Dæmigert skipurit öryggismála í framkvæmdaverkum



Ef gerð er athugasemd við formlegan undirverktaka skal samræmingaraðili jafnframt tilkynna það aðalverktaka.

Ef eftirlitsaðili verkkaupa er með athugasemdir varðandi öryggismál skal hann koma þeim á framfæri við samræmingaraðila, ekki er reiknað með að eftirlitsaðili hafi afskipti af einstaka starfsfólki verktaka varðandi öryggismál.



4.02 Framkvæmd áhættugreininga

Tilgangur: Tryggja að við stærri framkvæmdir og við verkefni, þar sem talin er hætta á slysum eða verulegu eignatjóni, sé framkvæmd áhættugreining í upphafi verks. Vísað er til krafna í reglum 547/1996.

Ábyrgð: Samræmingaraðili öryggis- og heilbrigðismála við framkvæmd.

Lýsing: Í stærri framkvæmdum og áhættusömum verkefnum (sjá viðauka II með 547/1996) áskilur verkkaupi sér rétt til að krefja verktaka um áhættugreiningu vegna framkvæmdar í samræmi við ákvæði í lögum.

Aðferðafræði

Við greiningu á áhættu skal nota markvissar og viðurkenndar aðferðir svo sem PrHA, SWIFT, HAZOP, FMEA eða aðrar slíkar. Leita skal að mögulegum frávikum í afmörkuðum verkþáttum greina hvað getur gerst, hverjar eru afleiðingarnar og hverjar eru líkurnar á því að fráviknið gerist, sjá **VLO-017 Framkvæmd áhættugreininga - Leiðbeiningar**.

Mótvægisáðgerðir

Áhættugreininguna skal síðan nota til að skipuleggja vinnu þannig að áhættu sé mætt með mótvægisáðgerðum.

Fjöldi óhappa

Gera skal grein fyrir líklegum fjölda slysa og óhappa í verkinu m.v. umfang verkefnis og reynslu af sambærilegum verkefnum.

Slysastuðull

Út frá líkum um fjölda slysa og áætlun um fjölda manntíma í verki skal reikna út áætlaðan slysastuðul. Slysastuðul skal skilgreina sem fjölda slysa eða óhappa sem hafa í för með sér frátafir frá vinnu 1 dag eða lengur auk slysadags pr. milljón vinnustundir í verki

Tölfræði

Í skilagrein með verki skal gera grein fyrir áætluðum fjölda slysa og óhappa við framkvæmd verkefnis. Ennfremur skal taka saman tölfræði yfir slys og óhöpp og reikna út raunverulegan slysastuðul út frá fjölda óhappa og unninna stunda í verki. Sjá nánar **VLO-009 Skilagrein eftirlits**.



4.03 Framkvæmd áhættugreininga – Leiðbeiningar

Tilgangur: Samkvæmt íslenskri löggjöf ber verkkaupa að skipa samræmingaraðila öryggis- og heilbrigðismála. Honum ber einnig að sjá um að gerð sé öryggis- og heilbrigðisáætlun þegar tveir eða fleiri verktakar vinna á sama byggingarvinnustað og starfsfólk er fleira en 10. Ennfremur ef vinna á framkvæmdasvæði telst hættuleg (sbr. viðauka II í reglum 547/1996 um aðbúnað, hollustuhætti og öryggisráðstafanir á byggingarvinnustöðum og við aðra tímabundna mannvirkjagerð).

Verkkaupi skal á hönnunar- og undirbúningsstigi verka gera ráðstafanir sem tryggja að við framkvæmd verksins verði unnt að gæta fyllsta öryggis og góðs aðbúnaðar og hollustuhátta. Þetta hlutverk framselur umhverfis- og skipulagssvið Reykjavíkurborgar til samræmingaraðila sbr. ákvæði reglum nr. 547/1996.

Umhverfis- og skipulagssvið hefur tekið saman gátlista (Tafla 1) sem byggir á áðurnefndum viðauka II við 547/1996 til að létta verktökum vinnuna og til að beina athygli þeirra sérstaklega að þeim verkþáttum sem þarfnast mestrar athygli varðandi öryggi- og heilbrigði starfsfólks.

Samræmingaraðila öryggis- og heilbrigðismála er í samræmi við ofangreint falið að vinna eða sjá um að gerð sé öryggis- og heilbrigðisáætlun þar sem m.a. er mælt fyrir um sérstakar ráðstafanir um vinnu sem telst hættuleg þ.e. vinna áhættugreiningu og áhættumat fyrir slíka verkþætti. Gegnum áhættumatið eru mögulegar hættur greindar, áhætta vegna þeirra metin og viðeigandi mótvægisáðgerðir ákvarðaðar.

Með áhættugreiningu er lagður grunnur að forvarnarstarfi, sköpuð aukin vitund um áhættur, varpað ljósi á hver eru í hættu auk þess sem greiningin gagnast við mat á hvort hættum sé nægilega stýrt, hún getur komið í veg fyrir slys og sjúkdóma og gagnast við forgangsröðun.

Aðferðarfræði

Áhættugreining felst í að leita svara við eftirfarandi spurningum:

- Hvað getur gerst?
- Hversu líklegt er það?
- Hverjar yrðu afleiðingarnar?

Áhættumat er síðan mat á hvort áhættan sé ásættanleg eða ekki með samanburði við skilgreint áhættuviðmið. Áhættumat á alltaf að gera skriflega og innihalda skýra samantekt á fyrirmælum til að lágmarka áhættuna.

Fyrsta skrefið í vinnu við áhættumat samanstendur dæmigert af frumáhættumati (enska Preliminary Hazard analysis, screening level risk analysis eða Hazard Identification analysis) þar sem viðfangsefni eru grófflokkuð eftir því hversu hættuleg þau eru talin.

Í kjölfarið er nákvæmnisgreiningum beitt á hættulegustu viðfangsefni, miðlungsgreiningum á miðlungs áhættusöm viðfangsefni en almennt er ekki þörf á frekari greiningu á hættulitlum viðfangsefnum.



Við áhættumatsgreininguna þurfa allar helstu staðreyndir að liggja fyrir s.s. stærð og þyngd forsmíðaðra byggingarhluta, varasöm efni þ.e. tegund, magn og eiginleikar. Umferðapungur og hraði á götum o.s.frv. Ennfremur viðkvæmir staðir s.s. nálægð við önnur hús, vegi eða önnur mannvirki. Staðhættir og fyrirhugað verklag við framkvæmd verksins o.s.frv.

Þegar upplýsingum um verkefnið hefur verið safnað saman er tekinn saman listi um hvað getur mögulega farið úrskeiðis og afleiðingarnar áætlaðar á breiðum grunni, frá minniháttar til meiriháttar alvarleika. Það fer eftir eðli máls hverju sinni hvaða þættir eru teknir með við áhættumat en oft er horft til afleiðinga fyrir starfsfólk, umhverfi og eignir. Hér er einkum horft til líkamstjóns í samræmi við kröfur löggjafans sbr. reglur 547/1996 um aðbúnað, hollustuhætti og öryggisráðstafanir á byggingarvinnustöðum og við aðra tímabundna mannvirkjagerð og vinnuumhverfisstaðalinn OHSAS 18001.

Í framhaldi af mati á alvarleika slysa eru líkur á því að slys verði metin samkvæmt bestu vitund og/eða stuðst við sérfræðiálit og sögulegar heimildir. Þá eru fundnar öryggisráðstafanir sem gætu komið í veg fyrir eða lágmarkað hættuna t.d.:

- Fyrirbyggjandi ráðstafanir sem minnka líkur á frávikinu.
- Vöktun og ráðstafanir sem minnka skaðann ef frávik verður (öryggislokar, slökkvikerfi o.s.frv).
- Viðbragðsáætlanir.

Þegar öryggisráðstafanir hafa verið ákveðnar er verkið áhættumetið á ný til að varpa ljósi á endanlega áhættu.

Til er mikill fjöldi verkfæra/aðferða sem hægt er að nota við greiningu og mat á áhættu. Meðal annars má benda á aðferðirnar sem nefndar eru hér að neðan auk efnis á heimasíðu Vinnueftirlitsins (www.vinnueftirlit.is) s.s. vinnuumhverfisvísar starfsgreina, gátlistar til að meta áhættuþætti o.fl.

Þegar áhætta viðfangsefnis er metin mikil þarf að fara fram ítarleg greining á því hvað getur farið úrskeiðis. Aðferðir sem henta vel við slíka vinnu eru m.a.:

- SWIFT (Structural What-If)
- HAZOP (Hazard and Operability Studies)
- FMEA (Failure Mode and Effect Analysis)
- FMECA (Failure modes, Effects and Critical Analysis)
- Reiknilíkon fyrir óhappatilvik (nákvæm greining á afleiðingum)
- FTA (Fault Tree Analysis eða bilanatré)
- ETA (Event tree Analysis eða atvikatré)
- Task (Task Analysis)

Aðferðirnar eru í mögum tilvikum keimlíkar en hafa mismunandi markmið og áherslur. Sumar beina athygli að mannlegri hegðun, aðrar að bilunum í tækjum o.s.frv.

Þegar um stærri og flóknari verkefni er að ræða getur verið hagkvæmt að styðjast við tölvustuddar áhættugreiningar en slík forrit eru í notkun hjá flestum verkfræðistofum.



Vinnuferli við áhættumat

Hér verður kynnt ein möguleg aðferð við framkvæmd áhættumats. Við framkvæmdina er æskilegast að hlutlaus aðili þ.e. aðili sem hefur ákveðna fjarlægð frá verkefninu hafi aðkomu að áhættugreiningunni. Þegar áhættan er metin sem miðlungs eða mikil og við stærri framkvæmdir eða breytingar er æskilegt að áhættugreiningin sé á ábyrgð sérstaks áhættugreiningarhóps. Æskilegt er að hópurinn telji 3 - 5 einstaklinga og sé samsettur af fulltrúum frá öllum fagsviðum sem koma að verkefninu. Skipaður er fundarstjóri sem leiðir greininguna ásamt ritara.

Framgangsmáti og hjálparverkfæri

Áhættumat í fjórum skrefum	Hjálparverkfæri
1. Kortleggið hættur við mannvirkjagerðina	Tafla 1: Greining á hættum við mannvirkjagerð
2. Metið umfang áhættunnar	Metið afleiðingar og líkindi fyrir atviki
3. Metið hvort áhættan sé ásættanleg	Tafla 2: Afleiðingar Tafla 3: Áhættuviðmið
4. Útbúið yfirlit yfir áhætturnar	Tafla 4: Áhættuviðmið

Fyrsta skrefið í áhættumatferlinu er að fara yfir gátlistann í Töflu 1 hér að neðan en þar er farið yfir nokkrar vel þekktar hættur tengdar mannvirkjagerð og merkt við hvort viðkomandi hættu kemur við sögu við framkvæmdina eða ekki. Tafla 1 nær til þátta sem tilgreindir eru í viðauka II í reglum 547/1996.



Tafla 1 - Kortlagning á hættum við mannvirkjagerð

Hættuleg vinna	Athugasemdir	Kemur fyrir á framkvæmdatíma	Kemur fyrir á rekstrartíma
1. Vinna sem felur í sér bráða hættu á að verða fyrir skriðuföllum, fallandi hlutum, eða hlutum sem falla úr mikilli hæð vegna eðli starfsminnar eða þeirra vinnuaðferða sem beitt er eða vegna umhverfisaðstæðna á vinnusvæðinu s.s. umferðar o.fl.	Skurðir dýpri en 1,7 m með lóðréttum veggjum eiga að klæddir traustu efni sem fyrirbyggir hrun. Starfsfólk á að vera varið fyrir fallandi hlutum með yfirbyggingu eða hjálmanotkun eftir atvikum. Undirlag á að vera traust og öruggar leiðir inn í og út úr uppgraftrastað. Koma skal í veg fyrir að hlutir geti fallið úr mikilli hæð með nægilegum fallvörnum s.s. grindverkum o.fl		
2. Vinna sem stofnar starfsfólki í hættu vegna efna- eða líffræðilegra áhrifavalda og er starfsfólki sérstaklega hættuleg með tilliti til öryggis og heilsu eða felur í sér lagaskyldu um eftirlit.	Atvinnurekandi skal gæta þess að til séu öryggisblöð og skriflegar leiðbeiningar og kynna starfsmönnum efni þeirra. Fylgja skal ákvæðum reglugerðar 430/2007 um bann við notkun asbests á vinnustöðum. Gæta skal sérstaklega að notkun epoxy efla og lífrænna leysiefna. Gæta skal að efnamengun og líffræðilegum skaðvöldum í tengslum við niðurrífsvinnu. Sýru, basa, sprengi- og eldfim efni og varasöm efni skulu geymd á öruggum lokuðum stað sbr. 553/2004		
3. Vinna þar sem starfsfólk getur orðið fyrir jónandi geislun og þess krafist að vinnan fari fram á sérstökum svæðum sem eru undir eftirliti.	Öll geislun starfsfólks og almennings vegna starfsemi sem lög 44/2002 um geislavarnir taka til skal vera eins lítil og unnt er að teknu skynsamlegu tilliti til efnahags- og þjóðfélagslegra aðstæðna		
4. Vinna nálægt háspennulínunum og strengjum	Það þarf að afla götu- og grafrarleyfis og teikninga af lögnum áður en ráðist er í mannvirkjagerð. Vinnu nálægt háspennu-línunum og strengjum þarf að framkvæma í samræmi við orðsendingu 1/1984 frá Neytendastofu og reglum sem gilda um rafmagn/rafbúnað Vinna nálægt eða í háspennuvirkjum skal framkvæmd af kunnáttu-aðilum eða undir eftirliti kunnáttuaðilum		
5. Vinna sem felur í sér hættu á drukknun			
6. Brunnvinna, neðanjarðarvinna og jarðgangavinna			
7. Önnur vinna við aðstæður þar sem hætta er á köfnun			



Hættuleg vinna	Athugasemdir	Kemur fyrir á framkvæmdatíma	Kemur fyrir á rekstrartíma
8. Neðansjávarvinna kafara með eigin loftbirgðir			
9. Vinna í þrýstiklefum			
10. Vinna með sprengiefni			
11. Vinna við aðstæður þar sem getur verið önnur sprengihætta			
12. Vinna við samsetningu og sundurtöku þungra forsmíðaðra hluta	Uppsetning og samsetning forsmíðaðra hluta þ.e. hluta sem eru venjulega þyngri en 500 kg.		
13. Framleiðslubúnaður þar sem notuð eru eða þar sem geta myndast varasöm, eld- og sprengifim efni			
14. Framleiðslubúnaður þar sem notuð eru eða þar sem geta myndast efni hættuleg heilsu fólks			
15. Vinna í lokuðum og eða þröngum rýmum	Fylgja þarf reglum um öryggisráðstafanir við vinnu í lokuðu rými 429/1995. Hætta á súrefnisskortri eða lofttegundir yfir hættu-mörkum.		
16. Vinna í mjög óaðgengilegum rýmum og vistarverum			
17. Vinna við aðstæður sem geta valdið miklu ryki, hávaða eða titringsmengun.			
18. Vinna tengd sérhæfðum umhverfisaðstæðum	Vinna starfsfólks nálægt hraðri umferð. Vinna sem getur haft haft mikil áhrif á borgara og farþega í vegakerfinu		
19. Vinna við aðstæður sem geta leitt af sér mikið stöðurafmagn			

Þegar hugsanlegar hættur við framkvæmd og rekstur mannvirkisins hafa verið greindar er næsta skref mat á umfangi áhættu.

Mat á umfangi áhættu

Mat á umfangi áhættu grundvallast á tveim þáttum þ.e. alvarleika afleiðinga og líkinda fyrir að atvik verði.



Það er hægt að nota margskonar mælikvarða við mat á alvarleika áhættu þ.e. afleiðingum og líkum en hér eru kynnt fjögurra flokka aðferð þ.e. skilgreining þar sem afleiðingum er skipt upp í 4 mis alvarlega flokka og gefin tölugildin 1-4. Sama er gert fyrir líkur á atviki.

Tafla 2 - Afleiðingar (alvarleiki)

Tölugildi	Lýsing
4	Dauðsfall eða alvarlegir líkamsáverkar sem hafa örkuð í för með sér.
3	Alvarlegir líkamsáverkar sem hafa miðlungs heilsufarsáhrif.
2	Minniháttar líkamsáverkar og smávægileg heilsufarsháhrif.
1	Engir líkamsáverkar eða heilsuáhrif.

Tafla 3 - Líkur

Tölugildi	Lýsing
4	Gæti gerst nokkrum sinnum í mánuði
3	Gæti gerst nokkrum sinnum á framkvæmdatíma
2	Gæti gerst einu sinni til tvisvar á framkvæmdatíma
1	Mjög ólíklegt að geti gerst á framkvæmdatíma

Mat á líkum á atviki tekur í reynd til 3ja þátta og það mætti hugsa sér að nota hvern þeirra sem stýritæki til að stýra umfangi áhættunnar.

a) Tíðni

Tíðni er hugtak yfir hversu oft einstaklingurinn er staðsettur á hættulegu svæði. Minnkandi tíðni getur dregið úr áhættunni. Dæmi um þetta gæti verið hagnýt vörustjórnun sem leiðir af sér að starfsfólk þurfi ekki að vera að flytja efni til á vinnustaðnum og þar með að dvelja langtímum saman á hættusvæðum.

b) Líkindi á að hættulegt tilvik komi upp.

Í mati á líkum er bæði hið tæknilega öryggi og hvatning starfsmannsins sem hefur áhrif á atferli hans. Hið tæknilega öryggi varðar handrið, afmarkanir o.fl. og þeir þættir teljast hlutlaust öryggi þar sem þeir eru til staðar frá því að þeir eru settir upp. Hvatning er ótryggur þáttur sem verður fyrir margvíslegum áhrifum. Hvatning telst virkur öryggisþáttur þar sem hún ákvarðast af atferli og framkvæmdasemi starfsmannsins.

Stikkorð til að meta líkurnar:

- Hver framkvæmir verkefnið?
- Eru undirverktakar o.þ.h?
- Hvaða verkfæri, búnaður og vélar verða notuð?
- Efnismeðhöndlun, stærð, form, þyngd.
- Hversu langt þarf að flytja efnið?
- Eru skilgreindar kröfur til öryggisstarfs verktakanna?



- Reynslan af verktökunum?
- Eigin reynsla?

c) Möguleiki á að sneiða hjá eða takmarka tjónið

Möguleikinn á að forðast eða takmarka slys er einkum metinn út frá

- Menntun einstaklingsins, reynslu og og hæfni
- Hvort hin hættulegu tilvik koma upp skyndilega, snögg og hægt
- Hvort það sé notuð hættuhljóðmerki, upplýsingagjöf eða varúðarskilti

Stikkorð við mat á möguleikum:

- Hvar er vinnan framkvæmd?
- Eru hættuminnstu hráefnin notuð?
- Er þörf á menntun og þjálfun?
- Eru unnar skriflegar verklagsreglur fyrir störfin?
- Efnismeðhöndlun, stærð, lögun og þyngd?
- Hversu langt þarf að flytja hráefnin?

Þegar alvarleiki og líkur á mögulegu atviki hafa verið metin er næst að meta hvort áhætta sé ásættanleg og til hvaða ráðstafana þarf að grípa.

Meta hvort áhætta sé ásættanleg

Áhætta er samsett úr líkindum fyrir atviki og alvarleika atviks. Við mat á áhættu er því oftast stuðst við útreikning áhættustuðla og áhættufylki af einhverju tagi. Í slíkum áhættufylkjum er áhætta skilgreind sem margfeldi tölugildis fyrir alvarleika og tölugildis fyrir líkur og litir jafnframt oft notaðir til að leggja áherslu á matið.

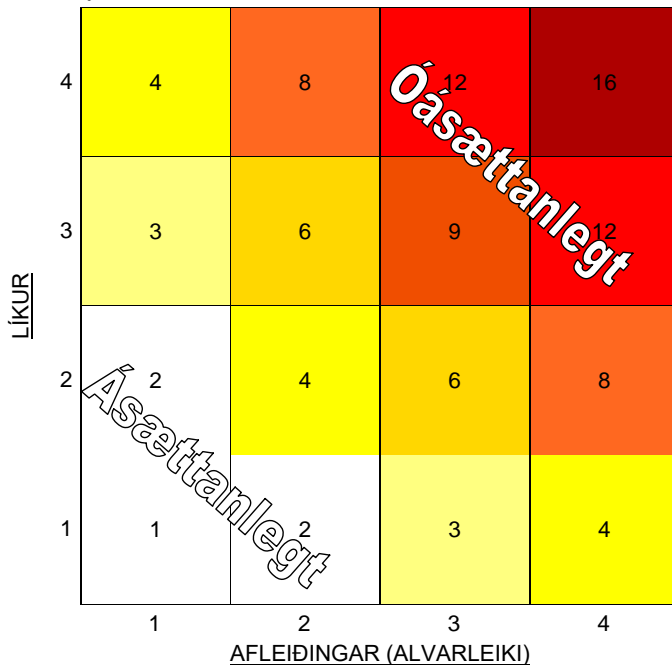
Áhætta = [afleiðingar] x [líkur]

Þegar afleiðing er mikil og miklar líkur á atviki verður áhættustuðull hár og nauðsynlegt að grípa til mótvægisáðgerða til að minnka áhættuna. Með 4x4 flokkun á afleiðingum og líkum eins kynnt var hér að framan verður til eftirfarandi áhættufylki sem gefur einfaldaða mynd af hvort áhætta sé ásættanleg eða ekki.



Einfölduð mynd að 4x4 áhættufylki þar sem tölur og litir gefa viðbrögð til kynna.

Áhættufylki



Í töflu 4 hér að neðan er gerð nánari grein fyrir hvernig viðbrögð við greindri áhættu eiga að vera sbr. ofangreint áhættufylki.

Í töflunni hér að neðan eru skilgreind viðbrögð við metnum áhættum.

Tafla 4 - Áhættuviðmið

Áhætta	Lýsing
16	Óásættanlegt - breyta þarf verklagi til að minnka áhættuna
12	Óásættanlegt - gera þarf strangar öryggisráðstafanir til að minnka áhættuna.
9	Óásættanlegt - gera þarf strangar öryggisráðstafanir til að minnka áhættuna.
8	Óásættanlegt - gera þarf strangar öryggisráðstafanir til að minnka áhættuna.
6	Þolanlegt - góðar öryggisráðstafanir eru nauðsynlegar
4	Þolanlegt - góðar öryggisráðstafanir eru nauðsynlegar
3	Þolanlegt - góðar öryggisráðstafanir eru nauðsynlegar
2	Ásættanlegt - venjulegar öryggisráðstafanir eru nægilegar
1	Ásættanlegt - venjulegar öryggisráðstafanir eru nægilegar



Þolanlegt þýðir að áhættan hefur verið minnkuð eins mikið og ásætlanlegt er með hliðsjón af lagalegum, tæknilegum og kostnaðarlegum forsendum (í vinnuumhverfisstaðlinum OHSAS 18002 er þetta kallað „as low as reasonably practice-able (ALARP)

levels of risk). Í kafla 5 eru dæmi um eyðublöð sem nota mætti við framkvæmd áhættumats.

Slysastuðull

Tölfræðilegar upplýsingar um tíðni óhappa í byggingariðnaði og við gatnagerð á Íslandi eru ekki birtar opinberlega á aðgengilegu formi að undanskilinni tíðni dauðaslysa. Samkvæmt ársskýrslu Vinnueftirlitsins 2007 höfðu orðið 1,5 banaslys pr. 100.000 starfandi á árunum 2001-2005 en fjölgaði þá upp í 2,9 pr. 100.000 starfandi. Þetta þýðir um 1,97 dauðslys að jafnaði horft yfir tímabilið 2001-2007.

Eftir því sem best er vitað urðu um 3.500 slys við byggingar og viðgerð mannvirka síðustu 10 ár (m.v. 2008). Á þessum tíma voru um 12.220 starfandi við mannvirkjagerð héraendis að jafnaði m.v. tölur Hagstofu. Á grundvelli þessa má reikna 350 slys pr. ár eða 28,6 slys pr. 100 ársverk sem gerir 15,5-20 slys pr. milljón vinnustundir. Ljóst er að nokkur mismunur kann að vera eftir eðli starfa s.s. nýbyggingar, innréttingarvinnu, gatnagerð o.s.frv. en ekki er hægt að afla nákvæmrar tölfræði út frá opinberum tölum. Verktakar kunna að ráða yfir viðmiðunartölum úr eigin rekstri en geta annars stuðst við áður nefnt viðmið á milli 15,5-20 slys pr. milljón vinnustundir við áætlanagerð.

Miðað við reynslutölur af byggingarvinnu má gera ráð fyrir að óhöpp verði á bilinu **15,5-20 per milljón vinnustundir** ef engar sérstakar öryggisráðstafanir eru gerðar umfram það sem almennt tíðkast á byggingarvinnu markaðinum. Ætíð ætti þó að stefna að engum óhöppum.

Fjöldi slysa

Áætlaðir eru _____ mannmánuðir í verkið sem samsvarar um _____ ársverkum eða ca. _____ manntímum.

Óttast má að óhöpp í verkinu verði á bilinu _____ á verktímanum.

Með óhappi er átt við að viðkomandi starfsmaður sé frá vinnu í einn dag eða lengur auk slysadags vegna vinnuslyss eða óhapps. Tölfræðilegar líkur á dauðaslysi eru taldar um ___ %.



5.02 Áhættumat SWIFT

Áhættumat (SWIFT)														
Verkefni:														
Verkliður:														
Teikningar:														
Athugasemdir:														
Nr.	Hætta/frávik	Afleiðingar	Likur.	Alvarleiki.	Áhætta.	Varnir	Likur.	Alvarleiki.	Áhætta.	Úrbætur	Likur.	Alvarleiki.	Áhætta.	Ábyrgð



5.03 Skrá um vinnuslys á framkvæmdatíma

Heiti verks: _____

	Dags.	Tildrög og afleiðingar-stutt lýsing	Nr. skýrslu	Skr. nr.
1				
2				
3				
4				
5				
6				
7				
8				
9				
10				
11				
12				
13				
14				
15				
16				
17				
18				
19				
20				
21				
22				
23				
24				
25				
26				



	Í lagi	Ábótavant	Skal lokið	Ábyrg/urt
Gröftur: Eru fláar í samræmi við efni sem grafið er í ? Eru vatnsvarnir í lagi? Eru uppgroftur lagður nægilega langt frá skurðbrún? Eru hindranir sem tryggja að fólk falli ekki í skurðina? Annað:				
Rafmagn: Eru stofnlagnir tryggilega frágengnar? Eru töflur og innstungur varðar fyrir votviðri? Eru framlengingarsnúður yfirfarnar reglulega? Eru vinnuljós samkvæmt öryggiskröfum? Annað:				
Kranar: Hefur vinnueftirlitið tekið krana út? Eru vírar og stroffur af viðurkenndri gerð? Eru hættuleg svæði í kringum krana afgirt?				
Vélar & tæki: Eru vinnuvélar/tæki skoðaðar af Vinnueftirliti? Eru farartæki með viðeigandi viðvörðunarbúnaði í lagi? Eru reglum um fjarlægðir frá rafmagnslínum fylgt? Er reglum um notkun lyfta fylgt? Eru öryggisbelti notuð í lyftum þar sem við á? Annað:				
Persónuhlífar: Eru öryggisskór notaðir? Eru öryggishjálmar notaðir? Eru hlífðargleraugu notuð þar sem við á? Eru eyrnahlífar notaðar þar sem við á? Eru rykgrímur notaðar þar sem við á? Er vinnulýsing fullnægjandi? Eru áberandi vinnuföt notuð þar sem við á? Annað:				



5.09 Fundargerð öryggis- og heilbrigðisnefndar

Fundur nr. 00

Gátlisti

Haldinn (staður)

Dags.

Viðstaddir (nafn, staða og fyrirtæki):

Dagskrá funda

Gátlisti:

A Fyrri fundir, ákvarðanir og eftirfylgni

1. Síðasta fundargerð – athugasemdir
2. Fyrri ákvarðanir – staða, efndir
3. Annað

B Persónuhlífar

1. Notkun
2. Eftirlit og ástand
3. Annað

C Aðstæður

1. Umgengni
2. Fallvarnir
3. Hindranir
4. Lokanir og afmarkanir
5. Vöktun
6. Lýsing
7. Skilti
8. Annað



D Vélar og búnaður

1. Kranar
2. Lyftur
3. Vinnuvélar
4. Rafmagnstæki
5. Stroffur og hífingarkrókar
6. Lögbundnar skoðanir
7. Eftirlit og ástand
8. Annað

E Samskipti verktaka

1. Samvinna um vinnutilhögun
2. Aðgengi
3. Birgjar
4. Annað

F Aðbúnaður

1. Umgengni
2. Hreinlætismál
3. Brunavarnir
4. Reykingabann
5. Eftirlit og ástand
6. Annað

G Öryggisbúnaður

1. Sjúkrakassar
2. Neyðarsturtur
3. Augnskolun
4. Slökkvitæki
5. Annað

H Starfsfólk

1. Starfsþjálfun
2. Námskeið
3. Skyndihjálp
4. Leiðbeiningar

I Nefndin

1. Breytingar á mönnun
2. Frí
3. Næsti fundur
4. Annað

Dreifing:

Fundarfólk
Eftirlitsaðili
Verktakar



5.10 Verkfundir – Gátlisti vegna öryggismála

Í leiðbeiningum um eftirlit og verkfundi frá umhverfis- og skipulagssviði Reykjavíkurborgar eru öryggismál tekin fyrir undir tölulið 05 á verkfundum. Eftirfarandi lista getur fundarstjóri notað sem gátlista á verkfundum undir þessum tölulið.

A. Skýrsla samræmingaraðila öryggismála

1. Hafa orðið slys eða óhöpp frá síðasta fundi.
2. Fyrri ákvarðanir - staða, efndir.

B. Persónuhlífar

1. Notkun.
2. Eftirlit og ástand.

C. Aðstæður

1. Umgengni.
2. Fallvarnir.
3. Hindranir.
4. Lokanir og afmarkanir.
5. Vöktun.
6. Lýsing.
7. Skilti.

D. Vélar og búnaður

1. Kranar.
2. Lyftur.
3. Vinnuvélar.
4. Rafmagnstæki.
5. Stroffur og hífingarkrókar.
6. Lögbundnar skoðanir.
7. Eftirlit og ástand.

E. Aðbúnaður

1. Umgengni.
2. Hreinlætismál.
3. Brunavarnir.
4. Eftirlit og ástand.
5. Annað.

F. Öryggisbúnaður

1. Sjúkrakassar.
2. Slökkvitæki.
3. Annað.

G. Vinnustaðamerkingar

