



UMSÖGN

Varðar: Framkvæmdaleyfi vegna gerð strætisvagnastöðva í Fossvogi ásamt færslu og lengingar fráreinar af Kringlumýrarbraut að Suðurhlíð / ATHUGASEMDIR OG SVÖR

Erindið var grenndarkynnt frá 30. september 2022 til og með 28. október 2022.

Eftirtaldir aðilar sendu athugasemdir og ábendingar:

Sigrún Kelleher dags. 25. október 2022,
Sigríður Svana Pétursdóttir og Jón Sigurðarson dags. 26. október 2022,
Eggert Gunnarsson dags. 24. október 2022,
Pórarinn G. Pétursson og Kristín Þórðardóttir dags. 9. október 2022,
Friðrik Sigurðsson og Magnea S. Magnúsdóttir dags. 6. október 2022,
Þóra Sigríður Jónsdóttir f.h. húseiganda að Suðuhlíð 36 dags. 26. október 2022,
Þorbjörg Jónsdóttir og Jóhannes Kristinsson dags. 28. október 2022.
María Friðjónsdóttir dags. 26. október 2022
Þóra Eyjólfsdóttir dags. 27. október 2022,
Árni Samúelsson dags. 26. október 2022,
Anna Björg Halldórsdóttir dags. 26. október 2022,
Hrafnhildur Grace Ólafsdóttir dags. 26. október 2022,
Guðríður Gísladóttir og Ragnar Halldór Hall dags. 23. október 2022,
Sigríður Kristín Pálsdóttir og Snæbjörn Þór Ólafsson dags. 19. október 2022,
Guðni Sigfússon og Anna M. Björnsdóttir dags. 18. október 2022,
Viktoría Valdimarsdóttir dags. 18. október 2022,
Haraldur Sigþórsson dags. 18. október 2022,
Auður Pálsdóttir f.h. Jóhönnu Björnsdóttur dags. 26. október 2022,
Anna Pálsdóttir, Björn Sigurbjörnsson og Jóhanna Björnsdóttir dags. 18. október 2022,
Ragnar Halldór Hall dags. 18. október 2022.

Einnig eru lagðir fram tölvupóstar Björns Sigurbjörnssonar og Önnu Pálsdóttur dags. 18. og 22. október 2022 þar sem óskað er eftir fundi og betri kynningu og tölvupóstar Jóns Sigurðarsonar dags. 20. og 24. október 2022

SAMANTEKT:

Almennt ganga athugasemdir hagaðila út á:

- *röskun á umferð sem færast nær íbúabyggð með tilheyrandi hávaðamengun í þegar fullbyggðu og skipulögðu rólegu hverfi*
- *ófullnægjandi gögn varðandi hávaðamengun*
- *líkur á aukinni svífryksmengun eftir því sem umferðarþunginn færast nær húsunum*
- *að ljósmengun (ökuljós frá bifreiðum) muni aukast (lenda beint á húsvegg)*
- *að fyrirhugaðar framkvæmdir hafi ekki með neinum hætti verið kynntar fyrir íbúum í hverfinu*
- *að einfaldara og kostnaðarminna væri að færa strætóstoppistöðina suður fyrir göngubrú og þar með komast hjá raski á stöðu íbúa.*

ALMENNT YFIRLIT BREYTINGA:

Framkvæmdin gerir ráð fyrir tveimur nýjum strætóstöðvum í Fossvogi ásamt færslu og lengingar fráreinar af Kringlumýrarbraut að Suðurhlíð. Leggja á stíga að strætóstöðvum, þvera stíg á Suðurhlíð og þrengja syðsta hluta Suðurhlíðar. Aðlaga skal hljóðmön vegna færslu fráreinar, aðlaga fláa og ganga frá landmótun vegna afvötnunar stíga og gatna.

Efnislegar athugasemdir sem bárust eru í meginatriðum eftirfarandi:

Athugasemdir Sigrún Kelleher dags. 25. október 2022

1.

Ég undirrituð, Sigrún Kelleher, er eigandi íbúðar 102 í Suðurhlíð 38D í Reykjavík og vil með bréfi þessu koma á framfæri mótmælum gegn því að veitt verði framkvæmdaleyfi eins og boðað er með ofangreindu bréfi. Mótmæli mín rökstyð ég með eftirfarandi hætti:

ATHUGASEMDIR VIÐ GÖGN

1.1

1. Í breytingunni felst að umferð um Kringlumýrarbraut færist nær húsinu en nú er. Hávaði frá umferð um þessa fjölförnu samgönguæð er þegar mjög mikill og mun fyrirsjáanlega aukast umtalsvert í húsinu. Engin gögn fylgja hönnunargögnunum varðandi hávaðamengun sem breytingunni mun augljóslega fylgja, en framkvæmdin felur í sér að hljóðmön sem fyrir er mun að verulegu leyti þurfa að víkja. Því mótmæli ég harðlega að leyfið verði veitt án þess að umhverfisáhrif af framkvæmdinni verði metin og gert grein fyrir þeim mótvægisáðgerðum sem þarf til að bæta hljóðvist á svæðinu.

Svar: Núverandi umferð um Hafnarfjarðarveg/Kringlumýrarbraut mun ekki færast nær Suðurhlíð 38. Skoðaðar hafa verið mótvægisáðgerðir vegna hávaðamengunar og þær hannaðar þannig að hljóðstig við húsvegg verði að lágmarki ekki meira en fyrir breytingar. Rampi fráreinar hefur verið færður sunnar frá því sem kom fram í grenndarkynningu til að lágmarka skerðingu hljóðmanar. Óveruleg breyting verður á hljóðmön eftir að framkvæmdum lýkur. Samanburður hljóðútreikninga miðað við núverandi aðstæður og eftir framkvæmdir sýna að hljóðstig hækki ekki við húsnæði í Suðurhlíðum.

1.2

2. Svifryksmengun við fjölfarnar umferðaræðar í Reykjavík er mikil eins og frá þeirri fjölförnu umferðaræð sem Kringlumýrarbraut er. Eftir því sem umferðarþunginn færist nær húsinu mun hún að öllum líkindum aukast til muna.

Svar: Eins og kemur fram að ofan mun bílaumferð Kringlumýrarbrautar ekki færast nær Suðurhlíð 38, umferð á frárein í Suðurhlíð getur færst nær byggð í hverfinu. Einungis er um að ræða umferð sem er komin til vegna hverfisins og telur um 300 ökutæki á dag. Sú breyting er m.a. gerð til að tryggja nægilega lengd fráreinar í þágu umferðaröryggis, svo hún uppfylli kröfur hönnunarreglna. Ekki er talið að framkvæmdirnar hafi áhrif á umferðarmagn og þar með ekki talið að magn svifryks aukist.

1.3

3. Með því að færa aðkomuna að Suðurhlíð eins og hér stendur til er ljóst að ökuljós frá bifreiðum sem um hana fara munu lenda beint á húsvegnum á Suðurhlíð 38D. Þetta er mjög alvarlegur galli á tillögunni og mun fyrirsjáanlega valda verulegum óþægindum fyrir íbúana í húsinu. Með færslu aðkomunnar samkvæmt þessari tillögu er búið til nýtt vandamál fyrir íbúana – þessi vandi er ekki til staðar nú.

Svar: Við Suðurhlíð 38 er bæði gróður og stoðveggur sem minnkar áhrif ljósa á þeirri umferð sem er að fara um Suðurhlíðar. Ekki er hægt að sjá að tillaga að breytttri legu afreinar inn í Suðurhlíðar breyti ljósmengun við Suðurhlíð 38.

1.4

4. Fyrirhugaðar framkvæmdir hafa ekki með neinum hætti verið kynntar fyrir íbúum í hverfinu áður en framangreint bréf var sent út, en það var ekki sent íbúðareigendum beint heldur til húsfélags sem ekki er eigandi að neinum hluta fasteignarinnar. Umsagnarfrestur er mjög stuttur og málið því afar illa undirbúið af hálfu borgaryfirvalda.

Svar: Ekki er fallist á að málið sé illa ígrundað að hálfu borgaryfirvalda varðandi umsagnarfrest sem fylgir skipulags- og byggingarlögum nr. 73/1997, m.s.br. 7. mgr. 43.gr. um grenndarkynningu. Í leiðbeiningarblaði 8b frá Skipulagsstofnun stendur:

Þegar sótt er um [byggingar-] leyfi í þegar byggðu hverfi og deiliskipulag liggur ekki fyrir eða um er að ræða óverulega breytingu á deiliskipulagi, skal skipulagsnefnd fjalla um málið og láta fara fram grenndarkynningu áður en það hlýtur afgreiðslu byggingarnefndar. Grenndarkynning felst í því að nágrönnum, sem hagsmuna eiga að gæta, er kynnt málið og gefinn kostur á að tjá sig innan ákveðins frests sem skal vera a.m.k. fjórar vikur. Að þeim fresti liðnum og þegar niðurstaða skipulagsnefndar liggur fyrir skal byggingarnefnd taka málið til afgreiðslu. Þeim sem tjáðu sig um málið skal tilkynnt um niðurstöðu skipulagsnefndar og byggingarnefndar. Heimilt er skipulagsnefnd að stytta tímabil grenndarkynningar ef þeir sem hagsmuna eiga að gæta hafa lýst skriflega yfir því með áritun á uppdrátt að þeir geri ekki athugasemdir við fyrirhugaða framkvæmd eða breytingu á deiliskipulagi, áður en fjórar vikur eru liðnar.”

Athugasemdir Sigríðar Svönu Pétursdóttur og Jóns Sigurðarsonar dags. 26. október 2022

2.

Undirrituð erum eigendur íbúðar í Suðurhlíð 38D í Reykjavík og viljum við með bréfi þessu koma á framfæri mótmælum gegn því að veitt verði framkvæmdaleyfi eins og boðað er með ofangreindu bréfi. Mótmæli okkar rökstyðjum við með eftirfarandi hætti:

2.1

Í breytingunni felst að umferð um Kringlumýrarbraut færist nær húsinu en nú er. Hávaði frá umferð um þessa fjölförnu samgönguæð er þegar mjög mikill og mun fyrirsjáanlega aukast umtalsvert í húsinu. Engin gögn fylgja hönnunargögnunum varðandi hávaðamengun sem breytingunni mun fylgja, en augljóslega felur framkvæmdin í sér að hljóðmön sem fyrir er mun að verulegu leyti þurfa að víkja. Í viðhengi er “hljóð-kort” frá Umhverfisstofnun. Samkvæmt því er hljóðmengun við D-blokk70-75 dB. Á heimasíðu Reykjavíkurborgar er einnig að finna svipað kort og sýnir það sömu niðurstöðu. Í reglugerð 724/2008 um hávaða eru sett efrimörk, 55dB.

Því er harðlega mótmælt að leyfið verði veitt án þess að umhverfisáhrif af framkvæmdinni verði metin og þá sérstaklega hvað varðar hljóðvist.

Svar: Sjá svar við athugasemd nr. 1.1 að ofan. Ekki er um nýja hönnun vegar að ræða aðeins breytingu, og því á fyrri setning greinarinnar ekki við, þar sem kveðið er á um að hafa halda hljóðstigi undir 55dB. Samkvæmt 5gr. reglugerðar 724/2008 um hávaða stendur: „Við hönnun samgöngumannvirkja skal miðað við að hljóðstig verði undir mörkum í töflum I og II í viðauka. Við breytingu á umferðaræð í byggð sem fyrir er, sem leitt getur til aukins hávaða, skal grípa til mótvægisáðgerða til þess að koma í veg fyrir að hljóðstig hækki.“

2.2

Svifryksmengun er mikil frá þeirri fjölförnu umferðaræð sem Kringlumýrarbraut er. Eftir því sem umferðarþunginn færist nær húsinu mun hún að öllum líkindum aukast til muna.

Svar: Sjá svar við athugasemd nr. 1.2 að ofan

2.3

Undirritaður er íbúi í Suðurhlíð 38. Ég fagna því að loks skuli komnar fram tillögur um strætóstöðvar í göngufæri við blokkina. Íbúar hafa þó ýmislegt við framkomna framkvæmdatillögu að athuga. Aðal áhyggjuefnið er að í tillögunni er gert ráð fyrir að færa fráreinina frá Kringlumýrarbraut inn í Suðurhlíð til norðurs og nær blokkinni og ganga þar með á hljóðmönina sem ver okkur að hluta til fyrir umferðarhávaða frá Kringlumýrarbrautinni. Óttast íbúar að þar með muni hljóðmengun og jafnvel svifryksmengun aukast. Samkvæmt hljóðkorti Vegagerðarinnar er hljóðmengun nú þegar á bilinu 65-70 dB(A9) sem er yfir því sem talið er ásættanlegt (sjá viðhengi).

3.1

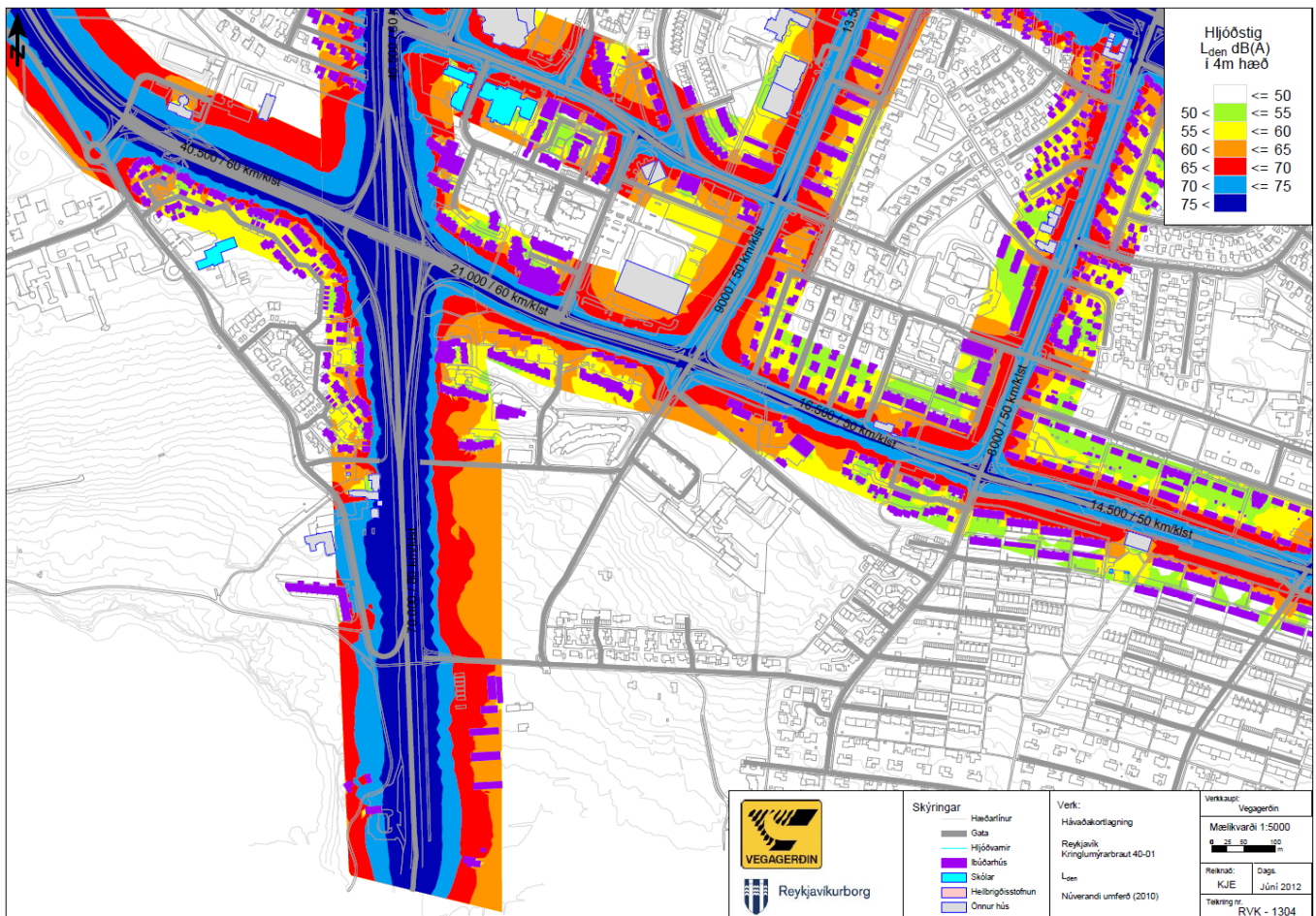
Farið er fram á að tekið verði til gaumgæfilegrar skoðunar hvort að ekki megi setja upp stoppistöðina sunnan við göngubrúna yfir Kringlumýrarbraut, nokkurn veginn til móts við stoppistöðina sem áætlað er að setja upp að austanverðu. Við það helst fráreinin inn í Suðurhlíð óbreytt sem og hljóðmönin.

Svar: Sunnan göngubrúar er til staðar frárein að bensínstöð en m.t.t. umferðaröryggissjónarmiða er ekki talið ásættanlegt að hröðunar- og blöndunarrein sé samnýtt frárein. Frárein í Suðurhlíðar var of stutt miðað við hönnunarreglur og því var þörf á því að lengja hana. Til þess að koma fyrir strætóstöð þurfti að hliðra staðsetningu fráreinar, og tryggja nægilegt rými fyrir strætisvagna til þess að hægja á sér sem og ná upp hraða. Skoðaðar verða mótvægisáðgerðir vegna hávaðamengunar eins og rakið er í svari 1.1.

3.2

Þess er vinsamlegast farið á leit að fulltrúar íbúa í Suðurhlíð 38 fái fund með skipulagsyfirvöldum þar sem farið verði yfir forsendur framkominnar framkvæmdatillögu og ræddir aðrir möguleikar á útfærslu sem skerði ekki lífsgæði íbúa blokkinar.

Svar: Ekki er talin ástæða til að boða fund, en tekið verður tillit til athugasemda.



Hljóðkort Vegagerðarinnar og Reykjavíkurborgar frá júní 2012 fylgdi með athugasemdinni

Athugasemdir Þórarinn G. Pétursson og Kristín Þórðardóttir dags. 9. október 2022:

4.

Undirrituð vilja byrja á því að fagna þeirri viðleitni að efla frekar almenningsþingvæðinguna á þessum stað í Reykjavík. Engu að síður er að okkar mati eðlilegt að umsækjanda verði ekki heimilur framkvæmdir á þessum stað nema að áður gegnum rannsóknum á núverandi hljóðvist við byggðina sem næst er Kringlumýrarbraut í Fossvogsdal. Þær niðurstöður verði nýttar til samanburðar við eldri rannsóknir og einnig rannsóknir sem gera þarf síðar, ef af þessum breytingum verður.

4.1

Hávaði

Í reglugerð um hávaða númer 724/2008 í 5. grein kemur fram í annarri málsgrein:

„Við hönnun samgöngumannvirkja skal miðað við að hljóðstig verði undir mörkum í töflum I og II í viðauka. Við breytingu á umferðaræð í byggð sem fyrir er, sem leitt getur til aukins hávaða skal grípa til mótvægisáðgerða til þess að koma í veg fyrir að hljóðstig hækki“

Ekki er að sjá á þeim gögnum sem fylgja erindinu að gert sé ráð fyrir því að gerðar verði ráðstafanir austan Kringlumýrarbrautar til að koma í veg fyrir aukin hávaða frá fyrirhugaðri strætisvagnstöð í þeirri akstursstefnu.

Samkvæmt þeim hljóðmælingarkortum sem við höfum fundið hjá Umhverfisstofnun. Það nýjasta frá mælingum fyrir Reykjavíkurborg og Vegagerðina, unnið árið 2016, þar sem kemur fram að þau hús sem standa vestast við Lautarveg mælast samkvæmt fyrrnefndu korti með hávaða sem nemur 65-75 db. En samkvæmt heilsuverndarmörkum í fyrrnefndri reglugerð er viðmið íbúðarhúsnæðis á íbúðarsvæðum 55 db.

Svar: Sjá svar við athugasemd nr. 1.1 að ofan. Austan Kringlumýrarbrautar er ekki verið að breyta hljóðvörnum. Gerð verður strætórein austan megin vegarins, nær hljóðmön sem er til staðar í dag. Þar sem hljóðmöninni verður ekki breytt mun strætóreinin ekki hafa áhrif á hljóðstig.

4.2

Hávaði

Hér þarf því að okkar mati að láta gera nýjar mælingar og fá fram stöðuna eins og hún er núna á árinu 2022 áður en lengra er haldið. Einnig er ljóst að bæta þarf hljóðmön austan við Kringlumýrarbraut, bæði að hækka hana þar sem hún hefur sígið talsvert og einnig þarf að finna lausn á því að minnka hávaða frá þeim stað sem fyrirhugað stopp er staðsett þar sem það mun standa við einn af fáum stöðum sem ekki er hljóðmön á milli byggðar og akvegjar. Hljóð frá vögnum á því auðvelt með að berast beina leið inn í íbúðarhverfið, bæði þegar vagnar stöðva og taka af stað.

Svar: Sjá svar við athugasemd nr. 1.1 og 4.1

4.3

Hávaði

Jafnframt þarf að hafa í huga að frá þeim stað sem fyrirhugað stopp er staðsett, er ekið upp brekku sem gerir það að verkum að hávaði frá strætisvögnum er hærri en ella. Þetta þarf einnig að taka með í útreikninga á hljóðvist.

Svar: Sjá svar við athugasemd nr. 1.1.

Hávaðamengun vegna strætisvagna er hverfandi í samanburði við hávaðamengun vegna bílaumferðar á þessu svæði.

4.4

Hávaði

Við leggjum jafnframt til að til viðbótar við hljóðmælingar verði erindi þessu vísað til Heilbrigðiseftirlits Reykjavíkur til umsagnar.

Svar: Ekki var talin ástæða til að vísa erindinu til Heilbrigðiseftirlits Reykjavíkur sbr. svör við athugasemdum nr. 2.1.

4.5

Umferðarhraði

Umferðarhraði er mikill á þessum kafla Kringlumýrarbrautar og þrátt fyrir að hámarkshraði sé 80 km er umferðin oft á tíðum mun hraðari en það.

Samhliða uppsetningu á stoppistöðvum beggja vegna Kringlumýrarbrautar er að okkar mati nauðsynleg mótvægisáðgerð að lækka hámarkshraða á Kringlumýrarbraut á þessu svæði í a.m.k. 60 km eða minna.

Hávaði frá umferð eykst umtalsvert þegar ekið er yfir 50 km hraða og því er þetta bæði öryggisatriði fyrir vegfarendur og dregur úr hávaða frá umferðinni.

Svar: Það er ekki í hlut þessa verkefnis að endurskoða umferðarhraða á Hafnarfjarðarvegi/Kringlumýrarbraut. Ekki verður séð að ástæða sé til að lækka umferðarhraða við (eða vegna) biðstöðvar strætisvagna á þessum stað.

Athugasemdir Friðriks Sigurðssonar og Magneu S. Magnúsdóttur dags. 6. október 2022

5.

Undirrituð vilja byrja á því að fagna þeirri viðleitni að efla frekar almenningsþingur á þessum stað Reykjavíkur. Engu að síður er að okkar mati eðlilegt að umsækjanda verði ekki heimil framkvæmdir á þessum stað nema að áður gegnum rannsóknum á núverandi hljóðvist við byggðina sem næst er Kringlumýrarbraut í Fossvogsdal. Þær niðurstöður verði nýttar til samanburðar við eldri rannsóknir og einnig rannsóknir sem gera þarf síðar, ef af þessum breytingum verður.

5.1

Hávaði

Í reglugerð um hávaða númer 724/2008 í 5. grein kemur fram í annarri málsgrein:

„Við hönnun samgöngumannvirkja skal miðað við að hljóðstig verði undir mörkum í töflum I og II í viðauka. Við breytingu á umferðaræð í byggð sem fyrir er, sem leitt getur til aukins hávaða skal grípa til mótvægisáðgerða til þess að koma í veg fyrir að hljóðstig hækki“

Ekki er að sjá á þeim gögnum sem fylgja erindinu að gert sé ráð fyrir því að gerðar verði ráðstafanir austan Kringlumýrarbrautar til að koma í veg fyrir aukin hávaða frá fyrirhugaðri strætisvagnastöð í þeirri akstursstefnu.

Samkvæmt þeim hljóðmælingarkortum sem við höfum fundið hjá Umhverfisstofnun. Það nýjasta frá mælingum fyrir Reykjavíkurborg og Vegagerðina, unnið árið 2016, þar sem kemur fram að þau hús sem standa vestast við Lautarveg mælast samkvæmt fyrrnefndu korti með hávaða sem nemur 65-75 db. En samkvæmt heilsuverndarmörkum í fyrrnefndri reglugerð er viðmið íbúðarhúsnæðis á íbúðarsvæðum 55 db.

Hér þarf því að okkar mati að láta gera nýjar mælingar og fá fram stöðuna eins og hún er núna á árinu 2022 áður en lengra er haldið. Einnig er ljóst að bæta þarf hljóðmön austan við Kringlumýrarbraut, bæði að hækka hana þar sem hún hefur sígið talsvert og einnig þarf að finna lausn á því að minnka hávaða frá þeim stað sem fyrirhugað stopp er staðsett þar sem það mun standa við einn af fáum stöðum sem ekki er hljóðmön á milli byggðar og akvegjar. Hljóð frá vögnum á því auðvelt með að berast beina leið inn í íbúðarhverfið, bæði þegar vagnar stöðva og taka af stað.

Jafnframt þarf að hafa í huga að frá þeim stað sem fyrirhugað stopp er staðsett, er ekið upp brekku sem gerir það að verkum að hávaði frá strætisvögnum er hærrí en ella. Þetta þarf einnig að taka með í útreikninga á hljóðvist.

Við leggjum jafnframt til að til viðbótar við hljóðmælingar verði erindi þessu vísað til Heilbrigðiseftirlits Reykjavíkur til umsagnar.

Svar: Sjá svar við athugasemd nr. 1.1, 4.1, 4.2, 4.3 og 4.4 að ofan.

5.2

Umferðarhraði

Umferðarhraði er mikill á þessum kafla Kringlumýrarbrautar og þrátt fyrir að hámarkshraði sé 80 km er umferðin oft á tíðum mun hraðari en það.

Samhliða uppsetningu á stoppistöðvum beggja vegna Kringlumýrarbrautar er að okkar mati nauðsynleg mótvægisáðgerð að lækka hámarkshraða á Kringlumýrarbraut á þessu svæði í a.m.k. 60 km eða minna.

Hávaði frá umferð eykst umtalsvert þegar ekið er yfir 50 km hraða og því er þetta bæði öryggisatriði fyrir vegfarendur og dregur úr hávaða frá umferðinni.

Svar: Sjá svar við athugasemd nr. 4.5 að ofan.

Athugasemdir Þóru Sigríðar Jónsdóttur f.h. húseiganda að Suðuhlíð 36 dags. 26. október 2022,

6.

Það er gott mál að fá þarna biðstöð Strætó og lengingu á fráreininni þarna sem bætir aðkomu að skólanum.

6.1

Framkvæmdartíminn er þó ekki góður þar sem skólinn er í fullum gangi þá og þetta er ein af tveimur leiðum að skólanum og er mikið notuð.

Svo ef veðurfar verður ekki hagstætt fyrir verktakann þá getur þetta verið lokað í mjög langan tíma.

Við förum því fram á að þetta verði unnið eftir að skóla lýkur í júní á næsta ári en í fyrsta lagi eftir miðjan apríl þegar komin er dagsbirta á skólatíma.

Svar: Farið verður í framkvæmdir í fyrsta lagi með vorinu og ætti því að vera hægt að koma til móts við óskir Suðurhlíðaskóla.

6.2

Annað er hljóðið. Talað er um að hljóðmön verði aðlöguð að verkinu en hvergi kemur fram á teikningum hvernig sú útfærsla er hugsuð og þá hvort hún hafi áhrif til hækkunar eða lækkunar á hljóði við skólann.

Við spyrjum því um áhrif framkvæmdar á hljóðstig við skólann. Hætta er á að hávaði aukist til muna nema sérstaklega sé hugað að þessum hluta.

Svar: Sjá svar við athugasemd nr. 1.1 að ofan. Ekki er talið að hljóðstig við skólann á lóð nr. 36 við Suðurhlíð eða íbúðahús á lóð nr. 38D muni breytast frá núverandi horfi eftir breytingar.

Athugasemdir Þorbjargar Jónsdóttur og Jóhannesar Kristinssonar dags. 28. október 2022

7.

Við sem eigendur íbúðar 401 Suðurhlíð 38 A, viljum hér með gera alvarlega athugasemd við ætlaðar framkvæmdir við hljóðmön og aðrein vegna staðsetningar á strætisvagna stoppistöð á Kringlumýrarbraut nálægt fjölbýlishúsi okkar.

7.1

Við leggjum til að staðsetningunni verði breytt og flutt nær bensinstöð N1 suður fyrir göngubrúna.

Við treystum því að hlustað verði á íbúanna og tekið tillit til athugasemda þeirra.

Svar: Sjá svar við athugasemd nr. 3.1 að ofan.

Athugasemdir Maríu Friðjónsdóttur dags. 26. október 2022

8.

Undirritaður er eigandi íbúðar í Suðurhlíð 38D í Reykjavík og vill ég með bréfi þessu koma á framfæri mótmælum gegn því að veitt verði framkvæmdaleyfi eins og boðað er með ofangreindu bréfi. Mótmælin rökstyðjum ég með eftirfarandi hætti:

8.1

Í breytingunni felst að umferð um Kringlumýrarbraut færist nær húsinu en nú er. Hávaði frá umferð um þessa fjölförnu samgönguæð er þegar mjög mikill og mun fyrirsjáanlega aukast umtalsvert í húsinu. Engin gögn fylgja hönnunargögnunum varðandi hávaðamengun sem breytingunni mun fylgja, en augljóslega felur framkvæmdin í sér að hljóðmön sem fyrir er mun að verulegu leyti þurfa að víkja

Því er harðlega mótmælt að leyfið verði veitt án þess að umhverfisáhrif af framkvæmdinni verði metin og þá sérstaklega hvað varðar hljóðvist.

Svar: Sjá svar við athugasemd nr. 1.1 að ofan.

8.2

Svifryksmengun er mikil fráþeirri fjölförnu umferðaræð sem Kringlumýrarbraut er. Eftir því sem umferðarþunginn færist nær húsinu mun hún að öllum líkindum aukast til muna.

Svar: Sjá svar við athugasemd nr. 1.2 að ofan.

8.3

Með því að færa afreinina inn í Suðurhlíð eins og hér stendur til er ljóst að ökuljós frá bifreiðum sem um hana fara munu lenda beint á húsveggnum á Suðurhlíð 38D. Þetta er mjög alvarlegur galli á tillögunni og mun fyrirsjáanlega valda verulegum óþægindum fyrir íbúana í húsinu. Með færslu afreinarinnar samkvæmt þessari tillögu er búið til nýtt vandamál fyrir íbúana – þessi vandi er ekki til staðar nú.

Svar: Sjá svar við athugasemd nr. 1.3 að ofan.

8.4

Fyrirhugaðar framkvæmdir hafa ekki með neinum hætti verið kynntar fyrir íbúum í hverfinu áður en framangreint bréf var sent út, en það var ekki sent íbúðareigendum beint heldur til húsfélags sem ekki er eigandi að neinum hluta fasteignarinnar. Umsagnarfrestur er mjög stuttur, internetslóð í bréfi Skipulags- og umhverfissviðs er röng, teikningar eru ruglingslegar og til þess fallnar að dylja aðalatriði. Þannig er málið allt afar illa undirbúið af hálfu borgaryfirvalda.

Svar: Sjá svar við athugasemd nr. 1.4 að ofan.

Athugasemdir Þóru Eyjólfsdóttur dags. 27. október 2022

9.

Undirrituð Þóra Eyjólfsdóttir kt 071158-2419 er eigandi íbúðar í Suðurhlíð 38A í Reykjavík og vil með bréfi þessu koma á framfæri mótmælum gegn því að veitt verði framkvæmdaleyfi eins og boðað er með ofangreindu bréfi. Mótmæli mín rökstyð ég með eftirfarandi hætti:

9.1

1. Í breytingunni felst að umferð um Kringlumýrarbraut færist nær húsinu en nú er. Hávaði frá umferð um þessa fjölförnu samgönguæð er þegar mjög mikill og mun fyrirsjáanlega aukast umtalsvert í húsinu. Engin gögn fylgja hönnunargögnunum varðandi hávaðamengun sem breytingunni mun augljóslega fylgja, en auðljóslega felur framkvæmdin í sér að hljóðmön sem fyrir er mun að verulegu leyti þurfa að víkja. Því er harðlega mótmælt að leyfið verði veitt án þess að umhverfisáhrif af framkvæmdinni verði metin.
Svar: Sjá svar við athugasemd nr. 1.1 að ofan.

9.2

2. Svifryksmengun við fjölfarnar umferðaræðar í Reykjavík er mikil frá þeirri fjölförnu umferðaræð sem Kringlumýrarbraut er. Eftir því sem umferðarþunginn færist nær húsinu mun hún að öllum líkindum aukast til muna.

Svar: Sjá svar við athugasemd nr. 1.2 að ofan.

9.3

3. Með því að færa afreinina inn í Suðurhlíð eins og hér stendur til er ljóst að ökuljós frá bifreiðum sem um hana fara munu lenda beint á húsveggnum á Suðurhlíð 38D. Þetta er mjög alvarlegur galli á tillögunni og mun fyrirsjáanlega valda verulegum óþægindum fyrir íbúana í húsinu. Með færslu afreinarinnar samkvæmt þessari tillögu er búið til nýtt vandamál fyrir íbúana – þessi vandi er ekki til staðar nú.

Svar: Sjá svar við athugasemd nr. 1.3 að ofan.

9.4

4. Fyrirhugaðar framkvæmdir hafa ekki með neinum hætti verið kynntar fyrir íbúum í hverfinu áður en framangreint bréf var sent út, en það var ekki sent íbúðareigendum beint heldur til húsfélags sem ekki er eigandi að neinum hluta fasteignarinnar. Umsagnarfrestur er mjög stuttur og málið því afar illa undirbúið af hálfu borgaryfirvalda.

Svar: Sjá svar við athugasemd nr. 1.4 að ofan.

Athugasemdir Árna Samúelssonar dags. 26. október 2022

10.

Undirritaður er eigandi íbúðar í Suðurhlíð 38D í Reykjavík og vil ég með bréfi þessu koma á framfæri mótmælum gegn því að veitt verði framkvæmdaleyfi eins og boðað er með ofangreindu bréfi. Mótmælin rökstyðjum ég með eftirfarandi hætti:

10.1

Í breytingunni felst að umferð um Kringlumýrarbraut færist nær húsinu en nú er. Hávaði frá umferð um þessa fjölförnu samgönguæð er þegar mjög mikill og mun fyrirsjáanlega aukast umtalsvert í húsinu. Engin gögn fylgja hönnunargögnunum varðandi hávaðamengun sem breytingunni mun fylgja, en augljóslega felur framkvæmdin í sér að hljóðmön sem fyrir er mun að verulegu leyti þurfa að víkja. Í viðhengi er "hljóð-kort" frá Umhverfisstofnun. Samkvæmt því er hljóðmengun við D-blokk70-75 dB. Á heimasíðu Reykjavíkurborgar er einnig að finna svipað kort og sýnir það sömu niðurstöðu. Í reglugerð 724/2008 um hávaða eru sett efrimörk, 55dB.

Því er harðlega mótmælt að leyfið verði veitt án þess að umhverfisáhrif af framkvæmdinni verði metin og þá sérstaklega hvað varðar hljóðvist.

Svar: Sjá svar við athugasemd nr. 1.1 að ofan.

10.2

Svifryksmengun er mikil fráþeirri fjölförnu umferðaræð sem Kringlumýrarbraut er. Eftir því sem umferðarþunginn færist nær húsinu mun hún að öllum líkindum aukast til muna.

Svar: Sjá svar við athugasemd nr. 1.2 að ofan.

10.3

Með því að færa afreinina inn í Suðurhlíð eins og hér stendur til er ljóst að ökuljós frá bifreiðum sem um hana fara munu lenda beint á húsveggnum á Suðurhlíð 38D. Þetta er mjög alvarlegur galli á tillögunni og mun fyrirsjáanlega valda verulegum óþægindum fyrir íbúana í húsinu. Með færslu afreinarinnar samkvæmt þessari tillögu er búið til nýtt vandamál fyrir íbúana – þessi vandi er ekki til staðar nú.

Svar: Sjá svar við athugasemd nr. 1.3 að ofan.

10.4

Fyrirhugaðar framkvæmdir hafa ekki með neinum hætti verið kynntar fyrir íbúum í hverfinu áður en framangreint bréf var sent út, en það var ekki sent íbúðareigendum beint heldur til húsfélags sem ekki er eigandi að neinum hluta fasteignarinnar. Umsagnarfrestur er mjög stuttur, internetslóð í bréfi Skipulags- og umhverfissviðs er röng, teikningar eru ruglingslegar og til þess fallnar að dylja aðalatriði. Þannig er málið allt afar illa undirbúið af hálfu borgaryfirvalda.

Svar: Sjá svar við athugasemd nr. 1.4 að ofan.

Athugasemdir Önnu Bjargar Halldórsdóttur dags. 26. október 2022

9.

Undirritaður er eigandi íbúðar í Suðurhlíð 38D í Reykjavík og vill ég með bréfi þessu koma á framfæri mótmælum gegn því að veitt verði framkvæmdaleyfi eins og boðað er með ofangreindu bréfi. Mótmælin rökstyðjum ég með eftirfarandi hætti:

9.1

Í breytingunni felst að umferð um Kringlumýrarbraut færist nær húsinu en nú er. Hávaði frá umferð um þessa fjölförnu samgönguæð er þegar mjög mikill og mun fyrirsjáanlega aukast umtalsvert í húsinu. Engin gögn fylgja hönnunargögnunum varðandi hávaðamengun sem breytingunni mun fylgja, en augljóslega felur framkvæmdin í sér að hljóðmön sem fyrir er mun að verulegu leyti þurfa að víkja

Því er harðlega mótmælt að leyfið verði veitt án þess að umhverfisáhrif af framkvæmdinni verði metin og þá sérstaklega hvað varðar hljóðvist.

Svar: Sjá svar við athugasemd nr. 1.1 að ofan.

9.2

Svifryksmengun er mikil fráþeirri fjölförnu umferðaræð sem Kringlumýrarbraut er. Eftir því sem umferðarþunginn færist nær húsinu mun hún að öllum líkindum aukast til muna.

Svar: Sjá svar við athugasemd nr. 1.2 að ofan.

9.3

Með því að færa afreinina inn í Suðurhlíð eins og hér stendur til er ljóst að ökuljós frá bifreiðum sem um hana fara munu lenda beint á húsveggnum á Suðurhlíð 38D. Þetta er mjög alvarlegur galli á tillögunni og mun fyrirsjáanlega valda verulegum óþægindum fyrir íbúana í húsinu. Með færslu afreinarinnar samkvæmt þessari tillögu er búið til nýtt vandamál fyrir íbúana – þessi vandi er ekki til staðar nú.

Svar: Sjá svar við athugasemd nr. 1.3 að ofan.

9.4

Fyrirhugaðar framkvæmdir hafa ekki með neinum hætti verið kynntar fyrir íbúum í hverfinu áður en framangreint bréf var sent út, en það var ekki sent íbúðareigendum beint heldur til húsfélags sem ekki er eigandi að neinum hluta fasteignarinnar. Umsagnarfrestur er mjög stuttur, internetslód í bréfi Skipulags- og umhverfissviðs er röng, teikningar eru ruglingslegar og til þess fallnar að dylja aðalatriði. Þannig er málið allt afar illa undirbúið af hálfu borgaryfirvalda.

Svar: Sjá svar við athugasemd nr. 1.4 að ofan.

Athugasemdir Hrafnhildar Grace Ólafsdóttur dags. 26. október 2022

10.

Undirrituð er eigandi íbúðar í Suðurhlíð 38D í Reykjavík og vill ég með bréfi þessu koma á framfæri mótmælum gegn því að veitt verði framkvæmdaleyfi eins og boðað er með ofangreindu bréfi. Mótmælin rökstyðjum ég með eftirfarandi hætti:

10.1

Í breytingunni felst að umferð um Kringlumýrarbraut færist nær húsinu en nú er. Hávaði frá umferð um þessa fjölförnu samgönguæð er þegar mjög mikill og mun fyrirsjáanlega aukast umtalsvert í húsinu. Engin gögn fylgja hönnunargögnunum varðandi hávaðamengun sem breytingunni mun fylgja, en augljóslega felur framkvæmdin í sér að hljóðmön sem fyrir er mun að verulegu leyti þurfa að víkja

Því er harðlega mótmælt að leyfið verði veitt án þess að umhverfisáhrif af framkvæmdinni verði metin og þá sérstaklega hvað varðar hljóðvist.

Svar: Sjá svar við athugasemd nr. 1.1 að ofan.

10.2

Svifryksmengun er mikil fráþeirri fjölförnu umferðaræð sem Kringlumýrarbraut er. Eftir því sem umferðarþunginn færist nær húsinu mun hún að öllum líkindum aukast til muna.

Svar: Sjá svar við athugasemd nr. 1.2 að ofan.

10.3

Með því að færa afreinina inn í Suðurhlíð eins og hér stendur til er ljóst að ökuljós frá bifreiðum sem um hana fara munu lenda beint á húsveggnum á Suðurhlíð 38D. Þetta er mjög alvarlegur galli á tillögunni og mun fyrirsjáanlega valda verulegum óþægindum fyrir íbúana í húsinu. Með færslu afreinarinnar samkvæmt þessari tillögu er búið til nýtt vandamál fyrir íbúana – þessi vandi er ekki til staðar nú.

Svar: Sjá svar við athugasemd nr. 1.3 að ofan.

10.4

Fyrirhugaðar framkvæmdir hafa ekki með neinum hætti verið kynntar fyrir íbúum í hverfinu áður en framangreint bréf var sent út, en það var ekki sent íbúðareigendum beint heldur til húsfélags sem ekki er eigandi að neinum hluta fasteignarinnar. Umsagnarfrestur er mjög stuttur, internetslód í bréfi Skipulags- og umhverfissviðs er röng, teikningar eru ruglingslegar og til þess fallnar að dylja aðalatriði. Þannig er málið allt afar illa undirbúið af hálfu borgaryfirvalda.

Svar: Sjá svar við athugasemd nr. 1.4 að ofan.

Athugasemdir Guðríðar Gísladóttur og Ragnars Halldórs Hall dags. 23. október 2022

11.

Undirrituð erum eigendur íbúðar í Suðurhlíð 38C í Reykjavík og viljum við með bréfi þessu koma á framfæri mótmælum gegn því að veitt verði framkvæmdaleyfi eins og boðað er með ofangreindu bréfi. Mótmæli okkar rökstyðjum við með eftirfarandi hætti:

11.1

Í breytingunni felst að umferð um Kringlumýrarbraut færist nær húsinu en nú er. Hávaði frá umferð um þessa fjölförnu samgönguæð er þegar mjög mikill og mun fyrirsjáanlega aukast umtalsvert í húsinu. Engin gögn fylgja hönnunargögnunum varðandi hávaðamengun sem breytingunni mun fylgja, en augljóslega felur framkvæmdin í sér að hljóðmön sem fyrir er mun að verulegu leyti þurfa að víkja. Bréfi þessu fylgir “hljóð-kort” frá Umhverfisstofnun. Samkvæmt því er hljóðmengun við húsið hér 70-75 dB. Á heimasíðu Reykjavíkurborgar er einnig að finna svipað kort og sýnir það sömu niðurstöðu. Í reglugerð 724/2008 um hávaða eru sett efrimörk, 55dB.

Því er harðlega mótmælt að leyfið verði veitt án þess að umhverfisáhrif af framkvæmdinni verði metin og þá sérstaklega hvað varðar hljóðvist.

Svar: á svör við athugasemd nr. 1.1 og 2.1 að ofan.

11.2

Svifryksmengun er mikil frá þeirri fjölförnu umferðaræð sem Kringlumýrarbraut er. Eftir því sem umferðarþunginn færist nær húsinu mun hún að öllum líkindum aukast til muna.

Svar: Sjá svar við athugasemd nr. 1.2 að ofan.

11.3

Við teljum að eðlilegast hefði verið að setja stoppistöðina niður sunnan við göngubrúna sem er yfir Kringlumýrarbraut. Sé sá kostur ekki í boði teldum við heppilegri útfærslu að loka hreinlega afreininni inn í Suðurhlíð, þannig að innkeyrsla inn í götuna verði þá eingöngu frá Kapellutorgi.

Svar: Sjá svar við athugasemd nr. 3.1 að ofan.

11.4

Fyrirhugaðar framkvæmdir hafa ekki með neinum hætti verið kynntar fyrir íbúum í hverfinu áður en framangreint bréf var sent út, en það var ekki sent íbúðareigendum beint heldur til Eignaumsjónar ehf., sem veitir húsfélaginu hér ýmis konar þjónustu. Húsfélagið er ekki eigandi að neinum hluta fasteignanna í Suðurhlíð 38 A-D. Umsagnarfrestur er mjög stuttur, internetslód sem tilgreind var í bréfi Skipulags- og umhverfissviðs er röng, teikningar eru ruglingslegar og til þess fallnar að dylja aðalatriði. Þannig er málið allt afar illa undirbúið af hálfu borgaryfirvalda.

Svar: Sjá svar við athugasemd nr. 1.4 að ofan. Húsfélögum er jafnan sent bréf sem koma því áfram til sinna félagsmanna. Skipulagsfulltrúi verður að geta treyst því að rétt heimilisfang sé skráð til að gögnin komist til réttra aðila. Húsfélagið Suðurhlíð 38 A-D er skráð opinberlega á heimilisfang með pósthólf 8940 í póstnúmerinu 128 Reykjavík og þangað var bréf varðandi grenndarkynningu framkvæmdaleyfisins sent.

Athugasemdir Sigríðar Kristínar Pálsdóttur og Snæbjarnar Þórs Ólafssonar dags. 19. október 2022

12.

Undirrituð eru eigendur íbúðar í Suðurhlíð 38B í Reykjavík og viljum með bréfi þessu koma á framfæri mótmælum gegn því að veitt verði framkvæmdaleyfi eins og boðað er með ofangreindu bréfi. Mótmæli mín rökstyð ég með eftirfarandi hætti:

12.1

Í breytingunni felst að umferð um Kringlumýrarbraut færist nær húsinu en nú er. Hávaði frá umferð um þessa fjölförnu samgönguæð er þegar mjög mikill og mun fyrirsjáanlega aukast umtalsvert í húsinu. Engin gögn fylgja hönnunargögnunum varðandi hávaðamengun sem breytingunni mun augljóslega fylgja, en auðljóslega felur framkvæmdin í sér að hljóðmön sem fyrir er mun að verulegu leyti þurfa að víkja. Því er harðlega mótmælt að leyfið verði veitt án þess að umhverfisáhrif af framkvæmdinni verði metin.

Svar: Sjá svar við athugasemd nr. 1.1 að ofan.

12.2

Svifryksmengun við fjölfarnar umferðaræðar í Reykjavík er mikil frá þeirri fjölförnu umferðaræð sem Kringlumýrarbraut er. Eftir því sem umferðarþunginn færist nær húsinu mun hún að öllum líkindum aukast til muna.

Svar: Sjá svar við athugasemd nr. 1.2 að ofan.

12.3

Með því að færa afreinina inn í Suðurhlíð eins og hér stendur til er ljóst að ökuljós frá bifreiðum sem um hana fara munu lenda beint á húsveggnum á Suðurhlíð 38D. Þetta er mjög alvarlegur galli á tillögunni og mun fyrirsjáanlega valda verulegum óþægindum fyrir íbúana í húsinu. Með færslu afreinarinnar samkvæmt þessari tillögu er búið til nýtt vandamál fyrir íbúana – þessi vandi er ekki til staðar nú.

Svar: Sjá svar við athugasemd nr. 1.3 að ofan.

12.4

Fyrirhugaðar framkvæmdir hafa ekki með neinum hætti verið kynntar fyrir íbúum í hverfinu áður en framangreint bréf var sent út, en það var ekki sent íbúðareigendum beint heldur til húsfélags sem ekki er eigandi að neinum hluta fasteignarinnar. Umsagnarfrestur er mjög stuttur og málið því afar illa undirbúið af hálfu borgaryfirvalda.

Svar: Sjá svar við athugasemd nr. 1.4 að ofan.

Athugasemdir Guðna Sigfússonar og Önnu M. Björnsdóttur dags. 18. október 2022

13.

Undirrit ___ er eigandi íbúðar í Suðurhlíð 38D í Reykjavík og vil með bréfi þessu koma á framfæri mótmælum gegn því að veitt verði framkvæmdaleyfi eins og boðað er með ofangreindu bréfi. Mótmæli mín rökstyð ég með eftirfarandi hætti:

13.1

Í breytingunni felst að umferð um Kringlumýrarbraut færist nær húsinu en nú er. Hávaði frá umferð um þessa fjölförnu samgönguæð er þegar mjög mikill og mun fyrirsjáanlega aukast umtalsvert í húsinu. Engin gögn fylgja hönnunargögnunum varðandi hávaðamengun sem breytingunni mun augljóslega fylgja, en auljóslega felur framkvæmdin í sér að hljóðmön sem fyrir er mun að verulegu leyti þurfa að víkja. Því er harðlega mótmælt að leyfið verði veitt án þess að umhverfisáhrif af framkvæmdinni verði metin.

Svar: Sjá svar við athugasemd nr. 1.1 að ofan.

13.2

Svifryksmengun við fjölfarnar umferðaræðar í Reykjavík er mikil frá þeirri fjölförnu umferðaræð sem Kringlumýrarbraut er. Eftir því sem umferðarþunginn færist nær húsinu mun hún að öllum líkindum aukast til muna.

Svar: Sjá svar við athugasemd nr. 1.2 að ofan.

13.3

Með því að færa afreinina inn í Suðurhlíð eins og hér stendur til er ljóst að ökuljós frá bifreiðum sem um hana fara munu lenda beint á húsveggnum á Suðurhlíð 38D. Þetta er mjög alvarlegur galli á tillögunni og mun fyrirsjáanlega valda verulegum óþægindum fyrir íbúana í húsinu. Með færslu afreinarinnar samkvæmt þessari tillögu er búið til nýtt vandamál fyrir íbúana – þessi vandi er ekki til staðar nú.

Svar: Sjá svar við athugasemd nr. 1.3 að ofan.

13.4

Fyrirhugaðar framkvæmdir hafa ekki með neinum hætti verið kynntar fyrir íbúum í hverfinu áður en framangreint bréf var sent út, en það var ekki sent íbúðareigendum beint heldur til húsfélags sem ekki er eigandi að neinum hluta fasteignarinnar. Umsagnarfrestur er mjög stuttur og málið því afar illa undirbúið af hálfu borgaryfirvalda.

Svar: Sjá svar við athugasemd nr. 1.4 að ofan.

Athugasemdir Viktoríu Valdimarsdóttur dags. 18. október 2022

14.

Undirrituð Viktoría Valdimarsdóttir er eigandi íbúðar í Suðurhlíð 38B í Reykjavík og **vil með bréfi þessu koma á framfæri mótmælum gegn því að veitt verði framkvæmdaleyfi** eins og boðað er með bréfi sem sent var til húsfélagsins í september sl. varðandi tillögu vegna gerð strætóstöðva í Fossvogi ásamt færslu og lengingarfráreinar af Kringlumýrarbraut að Suðurhlíð. Mótmæli mín rökstyð ég með eftirfarandi hætti:

14.1

Í breytingunni felst að umferð um Kringlumýrarbraut færist nær húsinu en nú er. Hávaði frá umferð um þessa fjölförnu samgönguæð er þegar mjög mikill og mun fyrirsjáanlega aukast umtalsvert í húsinu. Engin gögn fylgja hönnunargögnunum varðandi hávaðamengun sem breytingunni mun augljóslega fylgja, en auljóslega felur framkvæmdin í sér að hljóðmön sem fyrir er mun að verulegu leyti þurfa að víkja. **Því er harðlega mótmælt að leyfið verði veitt án þess að umhverfisáhrif af framkvæmdinni verði metin, þ.m.t. hljóð- og svifryksmengun.**
Svar: Sjá svar við athugasemd nr. 1.1 og 1.2 að ofan.

14.2

Svifryksmengun við fjölfarnar umferðaræðar í Reykjavík er mikil frá þeirri fjölförnu umferðaræð sem Kringlumýrarbraut er. Eftir því sem umferðarþunginn færist nær húsinu mun hún að öllum líkindum aukast til muna.

Svar: Sjá svar við athugasemd nr. 1.2 að ofan.

14.3

Með því að færa afreinina inn í Suðurhlíð eins og hér stendur til er ljóst að ökuljós frá bifreiðum sem um hana fara munu lenda beint á húsvegnum á Suðurhlíð. Þetta er mjög alvarlegur galli á tillögunni og mun fyrirsjáanlega valda verulegum óþægindum fyrir íbúana í húsinu. **Með færslu afreinarinnar samkvæmt þessari tillögu er búið til nýtt vandamál fyrir íbúana – þessi vandi er ekki til staðar nú.**

Svar: Sjá svar við athugasemd nr. 1.3 að ofan.

14.4

Fyrirhugaðar framkvæmdir hafa ekki með neinum hætti verið kynntar fyrir íbúum í hverfinu áður en framangreint bréf var sent út, en það var ekki sent íbúðareigendum beint heldur til húsfélags sem ekki er eigandi að neinum hluta fasteignarinnar. Umsagnarfrestur er mjög stuttur og málið því afar illa undirbúið af hálfu borgaryfirvalda.

Svar: Sjá svar við athugasemd nr. 1.4 að ofan.

15.5

Ég áskil mér allan rétt til að fylgja framangreindum athugasemdum eftir ef þær fá ekki málefnalega afgreiðslu hjá skipulagsyfirköldum borgarinnar. **Sem íbúðareigandi óska ég eftir að fá kynningu** og upplýsingar um framvindu og afgreiðslu þessa máls beint, tímanlega og á löglegan hátt.

Svar: Sjá svar við athugasemd nr. 1.4 að ofan.

Athugasemdir Haraldar Sigþórssonar dags. 18. október 2022

16.

Undirritaður er eigandi íbúðar í Suðurhlíð 38D í Reykjavík og vil með bréfi þessu koma á framfæri mótmælum gegn því að veitt verði framkvæmdaleyfi, eins og boðað er með ofangreindu bréfi. Mótmæli mín rökstyð ég með eftirfarandi hætti:

16.1

Í breytingunni felst að umferð um Kringlumýrarbraut færist nær húsinu en nú er. Hávaði frá umferð um þessa fjölförnu samgönguæð er þegar mjög mikill og mun fyrirsjáanlega aukast umtalsvert í húsinu. Engin gögn fylgja hönnunargögnunum varðandi hávaðamengun, sem breytingunni mun augljóslega fylgja, en auðljóslega felur framkvæmdin í sér að hljóðmön, sem fyrir er, mun að verulegu leyti þurfa að víkja. Því er harðlega mótmælt að leyfið verði veitt án þess að umhverfisáhrif af framkvæmdinni verði metin. Ennfremur tel ég alls ekki ásættanlegt að hávaði aukist frá því að nú er.

Svar: Sjá svar við athugasemd nr. 1.1 að ofan.

16.2

Svifryksmengun við fjölfarnar umferðaræðar í Reykjavík er víða mikil og þá ekki síst frá þeirri fjölförnu umferðaræð sem Kringlumýrarbraut er. Eftir því sem umferðarmagn færist nær húsinu mun hún að öllum líkindum aukast til muna.

Svar: Sjá svar við athugasemd nr. 1.2 að ofan.

16.3

Með því að færa afreinina inn í Suðurhlíð eins og hér stendur til er ljóst að ökuljós frá bifreiðum sem um hana fara munu lenda beint á húsveggnum á Suðurhlíð 38D. Þetta er mjög alvarlegur galli á tillögunni og mun fyrirsjáanlega valda verulegum óþægindum fyrir íbúana í húsinu. Með færslu afreinarinnar samkvæmt þessari tillögu er búið til nýtt vandamál fyrir íbúana – þessi vandi er ekki til staðar nú.

Svar: Sjá svar við athugasemd nr. 1.3 að ofan.

16.4

Fyrirhugaðar framkvæmdir hafa ekki með neinum hætti verið kynntar fyrir íbúum í hverfinu áður en framangreint bréf var sent út, en það var ekki sent íbúðareigendum beint heldur til húsfélags sem ekki er eigandi að neinum hluta fasteignarinnar. Umsagnarfrestur er mjög stuttur og málið því afar illa undirbúið af hálfu borgaryfirvalda.

Svar: Sjá svar við athugasemd nr. 1.4 að ofan.

Athugasemdir Auðar Pálsdóttur f.h. Jóhönnu Björnsdóttur dags. 26. október 2022

17.

Undirrituð er eigandi íbúðar í Suðurhlíð 38D í Reykjavík og vill ég með bréfi þessu koma á framfæri mótmælum gegn því að veitt verði framkvæmdaleyfi eins og boðað er með ofangreindu bréfi. Mótmælin rökstyðjum ég með eftirfarandi hætti:

17.1

Í breytingunni felst að umferð um Kringlumýrarbraut færist nær húsinu en nú er. Hávaði frá umferð um þessa fjölförnu samgönguæð er þegar mjög mikill og mun fyrirsjáanlega aukast umtalsvert í húsinu. Engin gögn fylgja hönnunargögnunum varðandi hávaðamengun sem breytingunni mun fylgja, en augljóslega felur framkvæmdin í sér að hljóðmön sem fyrir er mun að verulegu leyti þurfa að víkja

Því er harðlega mótmælt að leyfið verði veitt án þess að umhverfisáhrif af framkvæmdinni verði metin og þá sérstaklega hvað varðar hljóðvist.

Svar: Sjá svar við athugasemd nr. 1.1 að ofan.

17.2

Svifryksmengun er mikil fráþeirri fjölförnu umferðaræð sem Kringlumýrarbraut er. Eftir því sem umferðarþunginn færist nær húsinu mun hún að öllum líkindum aukast til muna.

Svar: Sjá svar við athugasemd nr. 1.2 að ofan.

17.3

Með því að færa afreinina inn í Suðurhlíð eins og hér stendur til er ljóst að ökuljós frá bifreiðum sem um hana fara munu lenda beint á húsveggnum á Suðurhlíð 38D. Þetta er mjög alvarlegur galli á tillögunni og mun fyrirsjáanlega valda verulegum óþægindum fyrir íbúana í húsinu. Með færslu afreinarinnar samkvæmt þessari tillögu er búið til nýtt vandamál fyrir íbúana – þessi vandi er ekki til staðar nú.

Svar: Sjá svar við athugasemd nr. 1.3 að ofan.

17.4

Fyrirhugaðar framkvæmdir hafa ekki með neinum hætti verið kynntar fyrir íbúum í hverfinu áður en framangreint bréf var sent út, en það var ekki sent íbúðareigendum beint heldur til húsfélags sem ekki er eigandi að neinum hluta fasteignarinnar. Umsagnarfrestur er mjög stuttur, internetslóð í bréfi Skipulags- og umhverfissviðs er röng, teikningar eru ruglingslegar og til þess fallnar að dylja aðalatriði. Þannig er málið allt afar illa undirbúið af hálfu borgaryfirvalda.

Svar: Sjá svar við athugasemd nr. 1.4 að ofan.

Athugasemdir Önnu Pálsdóttur, Björns Sigurbjörnssonar og Jóhönnu Björnsdóttur dags. 18. október 2022

18.

Undirrit ___ er eigandi íbúðar í Suðurhlíð 38D í Reykjavík og vil með bréfi þessu koma á framfæri mótmælum gegn því að veitt verði framkvæmdaleyfi eins og boðað er með ofangreindu bréfi. Mótmæli mín rökstyð ég með eftirfarandi hætti:

18.1

Í breytingunni felst að umferð um Kringlumýrarbraut færist nær húsinu en nú er. Hávaði frá umferð um þessa fjölförnu samgönguæð er þegar mjög mikill og mun fyrirsjáanlega aukast umtalsvert í húsinu. Engin gögn fylgja hönnunargögnunum varðandi hávaðamengun sem breytingunni mun augljóslega fylgja, en auðljóslega felur framkvæmdin í sér að hljóðmön sem fyrir er mun að verulegu leyti þurfa að víkja. Því er harðlega mótmælt að leyfið verði veitt án þess að umhverfisáhrif af framkvæmdinni verði metin.
Svar: Sjá svar við athugasemd nr. 1.1 að ofan.

18.2

Svifryksmengun við fjölfarnar umferðaræðar í Reykjavík er mikil frá þeirri fjölförnu umferðaræð sem Kringlumýrarbraut er. Eftir því sem umferðarþunginn færist nær húsinu mun hún að öllum líkindum aukast til muna.

Svar: Sjá svar við athugasemd nr. 1.2 að ofan.

18.3

Með því að færa afreinina inn í Suðurhlíð eins og hér stendur til er ljóst að ökuljós frá bifreiðum sem um hana fara munu lenda beint á húsvegnum á Suðurhlíð 38D. Þetta er mjög alvarlegur galli á tillögunni og mun fyrirsjáanlega valda verulegum óþægindum fyrir íbúana í húsinu. Með færslu afreinarinnar samkvæmt þessari tillögu er búið til nýtt vandamál fyrir íbúana – þessi vandi er ekki til staðar nú.

Svar: Sjá svar við athugasemd nr. 1.3 að ofan.

18.4

Fyrirhugaðar framkvæmdir hafa ekki með neinum hætti verið kynntar fyrir íbúum í hverfinu áður en framangreint bréf var sent út, en það var ekki sent íbúðareigendum beint heldur til húsfélags sem ekki er eigandi að neinum hluta fasteignarinnar. Umsagnarfrestur er mjög stuttur og málið því afar illa undirbúið af hálfu borgaryfirvalda.

Svar: Sjá svar við athugasemd nr. 1.4 að ofan.

Athugasemdir Ragnars Halldórs Hall dags. 18. október 2022

19.

Undirritaður er eigandi íbúðar í Suðurhlíð 38C í Reykjavík. Mér hefur, fyrir milligöngu Eignaumsjónar ehf., borist í hendur bréf skipulagsfulltrúa, dags. 28.9.2022 um málefnið. Ég er stjórnarmaður í húsfélaginu Suðurhlíð 38A-D. Ég hef reynt að ná símasambandi við Ingvar Jón Bates Gíslason til að fá upplýsingar um verkefnið, en það hefur ekki tekist og þess vegna fer ég þessa leið.

19.1

Erindið er að kanna hvort hægt væri að fá fulltrúa frá umhverfis- og skipulagssviði borgarinnar á fund með eigendum íbúða í húsinu nr. 38 A-D til að skýra tillögurnar og hvernig ætlanin er að útfæra framkvæmdir með tilliti til umhverfisáhrifa. Slíkan fund yrði að sjálfsögðu að halda einhverjum dögum áður en frestur til að skila athugasemdum rennur út.

Svar: Í svari 3.2 kom fram að ekki hafi verið talin ástæða til að boða til fundar en tekið verður tillit til athugasemda. Undirritaður hringdi 21. október sl. í ofangreindan aðila eftir að ósk um að hafa samband barst úr þjónustuveri borgarinnar dags. 17. október sl. Í samtalinu var leitast við að útskýra framkvæmdina og eins útskýrt hvers vegna ekki var talin ástæða til að halda sérstaka kynningu vegna framkvæmdarinnar. Einnig greip samgöngustjóri Reykjavíkurborgar símtólið og útskýrði enn frekar framkvæmdina og málatilbúnað allan.

Athugasemdir / tölvupóstur Björns Sigurbjörnssonar og Önnu Pálsdóttur dags. 18. og 22. október 2022 þar sem óskað er eftir fundi og betri kynningu:

20.

20.1

Þetta skipulag er ekki ásættanlegt. Það verður að boða fund vegna þessa máls sem allra fyrst. Ég vil ítreka að íbúar í þeirri álmu sem liggur samsíða Kringlumýrarbraut þurfa að fá betri kynningu á væntanlegum breytingum. -

Svar: Vísað er í svar við athugasemd 3.2 þar sem ekki var talin ástæða til að boða fund, en tekið væri tillit til athugasemda.

Athugasemdir / tölvupóstur tölvupóstur Jóns Sigurðarsonar dags. 20. og 24. október 2022

21.

21.1

Fyrir mína hönd og fyrir hönd Árna Samúelssonar, óska ég eftir fundi varðandi ofangreint málefni. Báðir erum við eigendur að íbúðum í Suðurhlíð 38D.

Svar: Ekki var talin ástæða til að efna til sérstaks fundar vegna þessa sbr. svar við athugasemd 3.2.

21.2

Ég er eigandi búðar í Suðurhlíð 38D. Ég er að skoða þau gögn sem vísað er til í ofangreindu bréfi. Mét gengur illa að átta mig á þeim teikningum sem til er vísað. Því leita ég til þín og bið þig að benda mér á á hvaða teikningu(m) má sjá:

- nákvæma staðsetningu fyrirhugaðar strætóstöðvar og stærð hennar með og án "lóðar"?
- útlitsteikningu af stöðinni?
- endurgerða hljóðmön og samanburð á henni við núverandi mön?
- fjarlægð stöðvarinnar frá húsvegg í 38D ?
- hvar og eftir hvaða ferli munu bílljós skella á útvegg í 38D?

Svar: Sérfræðingar á vegum Vegagerðarinnar og skrifstofu samgöngustjóra Reykjavíkurborgar fóru yfir þessar athugasemdir og uppfærðu útfærslu hönnun á mön með tilliti til fjarlægðar við húsvegg (sjá yfirlitsmynd að neðan).

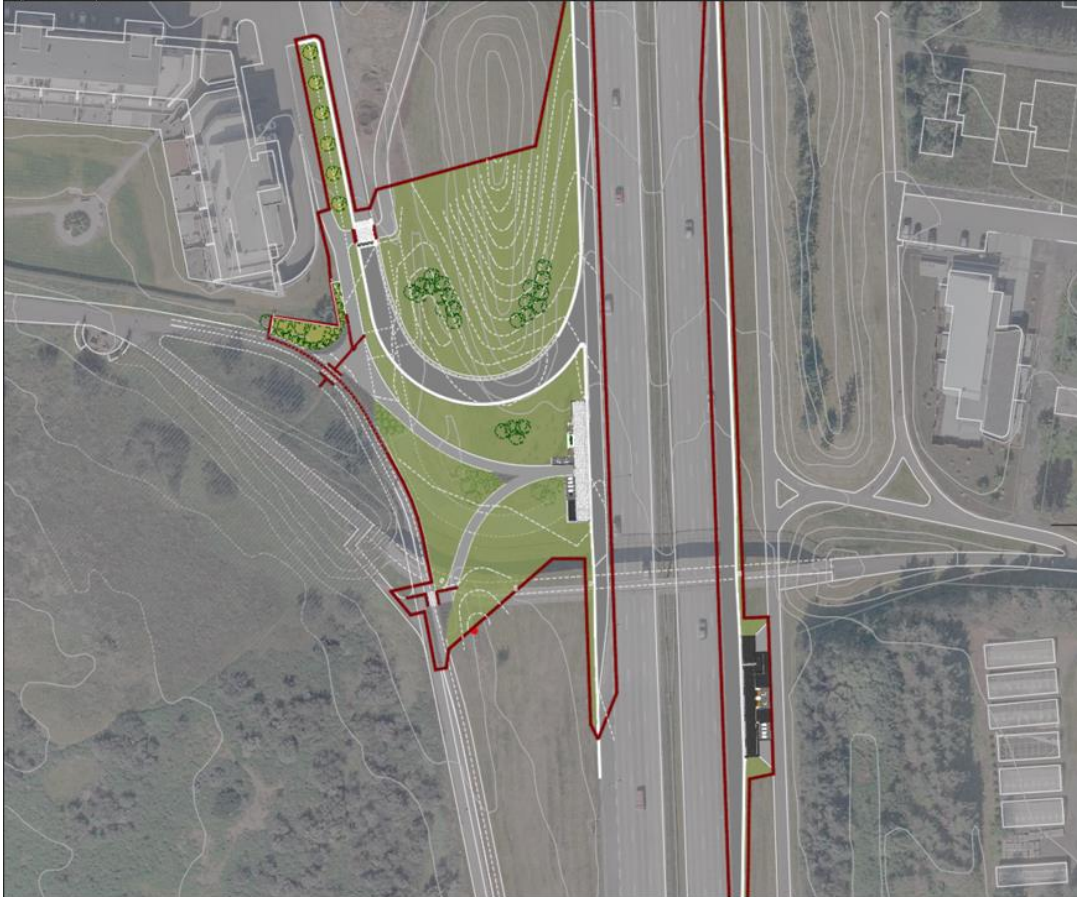
Niðurstaða:

- Í ljósi innsendra athugasemda og áhyggna vegna fyrirhugaðra framkvæmda við gerð strætisvagnstöðva við Kringlumýrarbraut, lengingu og færslu fráreinar að Suðurhlíð, og þeim áhrifum sem breytingarnar hafa á núverandi hljóðmön, var ákveðið að uppfæra hönnunina og koma til móts við áhyggjur hagaðila / íbúa í nágrenninu (sjá kortaljósmýndir (skjáskot fyrir og eftir) að neðan:
 - Skoðaðar hafa verið mótvægisáðgerðir vegna hávaðamengunar og þær hannaðar þannig að hljóðstig við húsvegg verði að lágmarki ekki meira en fyrir breytingar.
 - Rampi fráreinar hefur verið færður 6 metrum sunnar frá því sem kom fram í grenndarkynningu til að lágmarka skerðingu hljóðmanar.
 - Óveruleg breyting verður á hljóðmön eftir að framkvæmdum lýkur þar sem einungis þarf að endurmóta syðsta enda hljóðmanar í stað um helmingar hljóðmanarinnar eins og var grenndarkynnt.
 - Samanburður hljóðútreikninga miðað við núverandi aðstæður og eftir framkvæmdir sýna að hljóðstig hækki ekki við húsnæði í Suðurhlíðum vegna framkvæmdarinnar.
 - Skerðing hljóðmanar á framkvæmdatíma mun minni en áður var gert ráð fyrir
 - Upphækkuð þverun yfir Suðurhlíð hefur verið færð til að samræma við fyrirhugaða stígagerð til norðurs.
- Lagt er til að umsókn um framkvæmdaleyfi verði samþykkt með hliðsjón af þeim breytingum sem koma fram í umsögn hér að ofan.

f.h. skipulagsfulltrúa Reykjavíkur

Ingvar Jón Bates Gíslason, arkitekt

Skjaskot af fyrri hönnun:



Skjaskot af núverandi hönnun:

