

Yfirlýsing um stjórnarhætti og ófjárhagslegar upplýsingar

Borgarstjórn Reykjavíkur leggur áherslu á að viðhalda góðum stjórnarháttum. Um stjórnarhætti sveitarfélagsins gilda ákvæði sveitarstjórnarlaga nr. 138/2011 með síðari breytingum og samþykkt um stjórn Reykjavíkurborgar og fundarsköp borgarstjórnar nr. 1020/2019, með síðari breytingum og viðaukum. Reykjavíkurborg er með skráð skuldabréf í kauphöll og lýtur því reglum fyrir útgefendur fjármálagerninga, sem Kauphöll Íslands gefur út.

Framsetning stjórnarháttayfirlýsingar 2022 er með hliðsjón af Leiðbeiningum um stjórnarhætti fyrirtækja sem gefnar voru út af Viðskiptaráði Íslands, Nasdaq Iceland hf. og Samtökum atvinnulífsins í maí 2015. Reykjavíkurborg vísar þó að hluta frá leiðbeiningunum einkum þar sem efnistöð eiga ekki við um sveitarfélög.

Hlutverk Reykjavíkurborgar

Hlutverk Reykjavíkurborgar er að veita íbúum Reykjavíkur góða þjónustu með sem hagkvæmustum hætti og leggja grunn að auknum lífsgæðum borgarbúa til lengri og skemmri tíma. Samkvæmt sveitarstjórnarlögum nr. 138/2011 eru sveitarfélög sjálfstæð stjórnvöld, sem stjórnað er af lýðræðislega kjörnum sveitarstjórnnum í umboði íbúa sveitarfélagsins. Sveitarfélagið sinnir þeim verkefnum sem því er falið lögum samkvæmt, m.a. varðandi fræðslu- og uppeldismál, félagsþjónustu, æskulýðs- og íþróttamál, menningarmál, hreinlætismál, skipulagsmál og umhverfismál. Jafnframt fylgir það kröfum sem gilda um starfsemi þess í öðrum lögum, s.s. stjórnsýslulögum, lögum um jafna stöðu og jafnan rétt kvenna og karla og lögum um opinber innkaup.

Í B-hluta Reykjavíkurborgar er veitt þjónusta til fyrirtækja og einstaklinga meðal annars á sviði veitna, hafna, félagslegs húsnæðis, sorpvinnslu, brunavarna og almenningssamganga.

Engin veruleg frávik hafa verið greind af hálfu opinberra eftirlitsaðila eða endurskoðenda hvað varðar starfsemi sveitarfélagsins, sem tengist umhverfis-, félags- og starfsmannamálum, mannréttindamálum eða spillingar- og mútumálum.

Lög, reglur og tilmæli

Reykjavíkurborg starfar á grundvelli sveitarstjórnarlaga nr. 138/2011. Um skyldur borgarinnar gilda að auki lög og reglugerðir um starfsemi hennar og þjónustu einstaka málaflokka. Yfirlit yfir lögmæt verkefni sveitarfélaga og tilvísanir í viðeigandi lög er að finna á [vef Stjórnarráðsins](#).

Reykjavíkurborg hefur sett sér samþykktir og innri reglur almennt um stjórn borgar og eftir málaflokkum, sem er að finna á [heimasíðu Reykjavíkurborgar](#), www.reykjavik.is. Helstu samþykktir og innri reglur eru eftirfarandi:

- Samþykkt um stjórn Reykjavíkurborgar og fundarsköp borgarstjórnar ásamt viðaukum
- Samþykkt menningar-, íþrótt- og tómsundaráðs
- Samþykkt mannréttinda-, og ofbeldisvarnaráðs

- Samþykkt skóla- og frístundaráðs
- Samþykkt stafræns ráðs
- Samþykkt umhverfis- og skipulagsráðs
- Samþykkt velferðarráðs
- Samþykkt um kjör og starfsaðstöðu kjörinna fulltrúa
- Reglur um skráningu á fjárhagslegum hagsmunum borgarfulltrúa og trúnaðarstörfum utan borgarstjórnar
- Siðareglur kjörinna fulltrúa hjá Reykjavíkurborg
- Siðareglur starfsmanna Reykjavíkurborgar
- Reglur um styrkveitingar Reykjavíkurborgar
- Innkaupareglur Reykjavíkurborgar
- Reglur um gerð fjárhagsáætlunar
- Reglur um fjárstýringu
- Innheimtureglur
- Starfsreglur endurskoðunarnefndar

Reykjavíkurborg sett sér stefnumörkun þvert á starfseminna, sem er að finna á [heimasíðu borgarinnar](#). Helstu stefnur eru:

- Græna planið – heildarstefna Reykjavíkurborgar til 2030
- Aðalskipulag Reykjavíkur 2040
- Fjármálastefna 2023-2027
- Áhættustefna
- Húsnæðisstefna
- Atvinnu- og nýsköpunarstefna
- Jafnlaunastefna
- Mannauðsstefna
- Mannréttindastefna
- Persónuverndarstefna
- Upplýsingaöryggisstefna
- Þjónustustefna

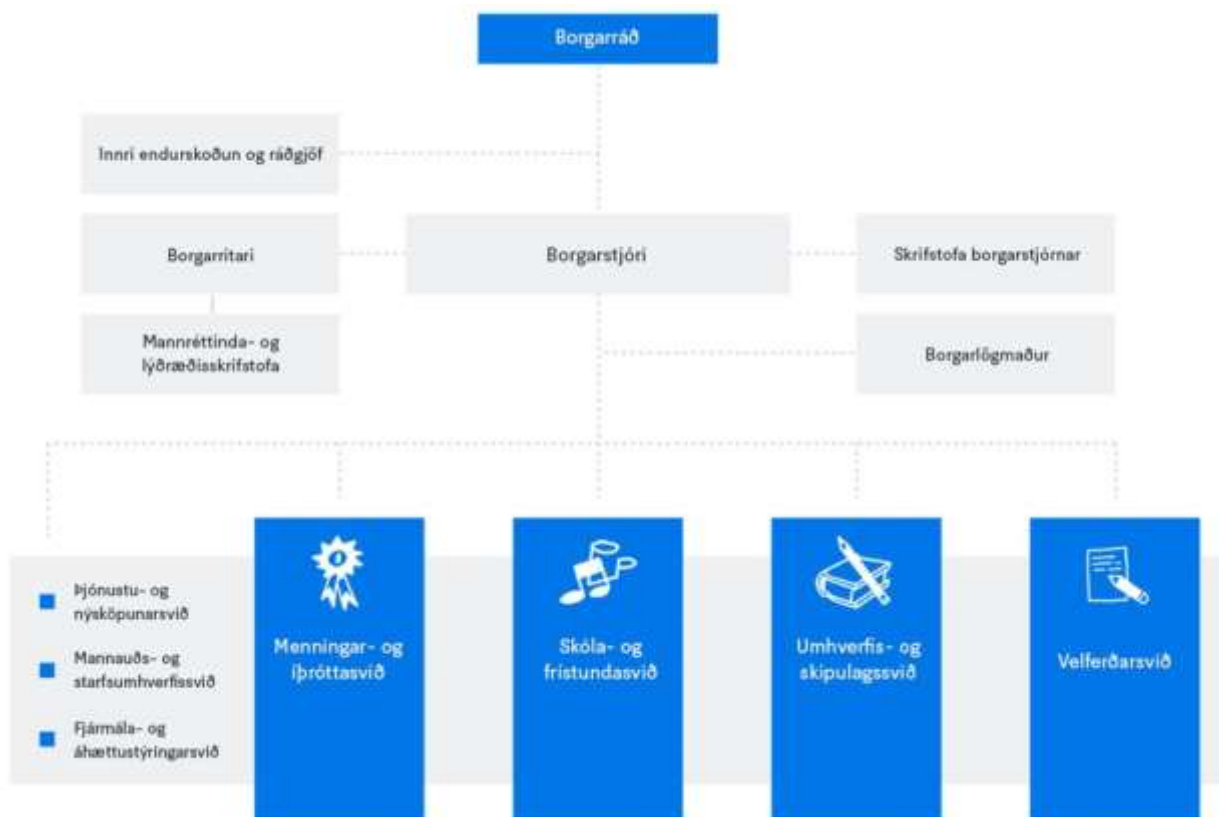
Þá hefur Reykjavíkurborg sett sér stefnumörkun í einstökum málaflokkum, sem er að finna á [heimasíðu borgarinnar](#). Helstu stefnur eru:

- Stefnur á sviði íþróttar- og tómstundamála
- Stefnur á sviði menningar- og ferðamála
- Stefnur á sviði skóla- og frístundamála
- Stefnur á sviði umhverfis- og skipulagsmála
- Stefnur á sviði velferðarmála

Reykjavíkurborg hefur sett sér [almenna eigendastefnu Reykjavíkurborgar](#) sem skýrir hlutverk, umboð og ábyrgð eigandavalds Reykjavíkurborgar í fyrirtækjum borgarinnar. Þá hefur verið settar [eigendastefnur](#) vegna B-hluta fyrirtækja, m.a. vegna Félagsbústaða hf., Hörpu – Tónlistar- og ráðstefnuhúss ohf., SORPU bs., Strætó bs. og Orkuveitu Reykjavíkur.

Stjórnskipulag Reykjavíkurborgar

Gildandi stjórnskipulagi fyrir A-hluta Reykjavíkurborgar er sem hér segir:



Borgarráð samþykkti 21. júlí 2022 að menningar- og ferðamálasvið og íþrótt- og tómstundasvið yrðu sameinuð í eitt svið menningar og íþróttasvið. Breytingin tók gildi 1. janúar 2023.

Borgarstjórn

Borgarstjórn starfar skv. II. kafla sveitarstjórnarlaga nr. 138/2011 og samþykkt um stjórn Reykjavíkurborgar og fundarsköp borgarstjórnar nr. 1020/2019, sbr. 9. gr. laganna. Hlutverk og verkefni borgarstjórnar skv. 8. gr. sveitarstjórnarlaga er að fara með stjórn Reykjavíkurborgar samkvæmt ákvæðum sveitarstjórnarlaga og annarra laga.

Borgarstjórn hefur ákvörðunarvald um nýtingu tekjustofna Reykjavíkurborgar og um framkvæmd þeirra verkefna sem sveitarfélagið annast. Hún skal sjá um að fylgt sé ákvæðum laga um sveitarstjórnarmál, reglugerðum og samþykktum Reykjavíkurborgar. Þá getur borgarstjórn ályktað um hvert það málefni sem hún telur að varði Reykjavíkurborg.

Borgarstjórn Reykjavíkur er skipuð tuttugu og þremur borgarfulltrúum og jafnmörgum til vara, sem kjörnir eru lýðræðislegri kosningu af íbúum sveitarfélagsins samkvæmt lögum um kosningar til sveitarstjórna. Borgarstjórn kýs forseta borgarstjórnar og fjóra varaforseta úr hópi borgarfulltrúa til eins árs í senn. Borgarstjórn kýs úr hópi borgarfulltrúa sjö aðalmenn í borgarráð til eins árs og jafnmarga til vara. Borgarstjórn kýs formann og varaformann borgarráðs úr hópi kjörinna borgarráðsmanna. Upplýsingar um kjörna fulltrúa í

borgarstjórn, trúnaðarstörf þeirra á vegum borgarstjórnar og fjárhagslega hagsmuni þeirra er að finna á [heimasíðu Reykjavíkurborgar](#).

Fjöldi fulltrúa í borgarstjórn og nefndum, ráðum og stjórnnum á vegum sveitarfélagsins ræðst af ákvæðum sveitarstjórnarlaga og í samþykkt um stjórn Reykjavíkurborgar og fundarsköp borgarstjórnar, sem birt er í Stjórnartíðindum og er aðgengileg þar og á heimasíðu Reykjavíkurborgar. Á heimasíðu Reykjavíkurborgar má sjá hverjir sitja í einstökum nefndum, ráðum og stjórnnum.

Í 2. tl. 44. gr. sveitastjórnarlaga kemur fram regla um kynjahlutföll í nefndum sem borgarstjórn velur í. Sveitarfélagið gæti að þessum reglum við skipan í nefndir. Að því er borgarstjórnina varðar, ræðst samsetningin af röðun á framboðslista og niðurstöðum kosninga til sveitarstjórnar. Í borgarstjórn sitja nú fulltrúar 8 stjórnsmálaflokka, 14 konur og 9 karlar með ólíkan bakgrunn og menntun.

Árið 2022 voru haldnir 22 fundir í borgarstjórn, þar af einn fundur með Reykjavíkurráði ungmenna.

Borgarráð

Borgarráð fer, ásamt borgarstjóra, með framkvæmdastjórn Reykjavíkurborgar og fjármálastjórn, að því leyti sem þessi mál eru ekki öðrum falin. Ráðið hefur umsjón með stjórnarsýslu Reykjavíkurborgar og fjármálastjórn hennar sérstaklega, semur drög að fjárhagsáætlun og viðaukum við hana og leggur hana fyrir borgarstjórn. Borgarráð sér um að ársreikningar borgarsjóðs séu samdir reglum samkvæmt og þeir, ásamt ársreikningum stofnana og fyrirtækja, lagðir fyrir borgarstjórn til meðferðar og afgreiðslu svo sem sveitarstjórnarlög mæla fyrir um. Borgarráði er heimil fullnaðarákvörðun mála sem ekki varða verulega fjárhag borgarsjóðs eða stofnana hans, enda sé ekki ágreiningur innan ráðsins eða við borgarstjóra um ákvörðunina.

Í borgarráði sitja sjö borgarfulltrúar kjörnir af borgarstjórn. Flokkur sem fulltrúa á í borgarstjórn, en ekki í borgarráði, má tilnefna borgarfulltrúa til að sitja fundi borgarráðs með málfrelsi og tillögurétt. Í borgarráði sitja nú þrjú áheyrnarfulltrúar.

Árið 2022 voru haldnir 38 fundir í borgarráði.

Borgarstjóri

Borgarstjórinn í Reykjavík er æðsti yfirmaður starfsmanna Reykjavíkurborgar. Borgarstjóri er ráðinn af borgarstjórn og getur verið borgarfulltrúi. Sé hann borgarfulltrúi hefur hann einnig skyldur sem slíkur. Borgarstjóri er framkvæmdastjóri Reykjavíkurborgar, opinber fulltrúi Reykjavíkurborgar og pólitískur leiðtogi meirihlutans. Hann er prókúruhafi borgarsjóðs. Hann undirritar skjöl varðandi kaup og sölu fasteigna borgarinnar, lántökur og aðrar skuldbindingar svo og vegna ráðstafana sem samþykki borgarstjórnar þarf til. Borgarstjóra er heimilt með samþykki borgarstjórnar að veita öðrum starfsmönnum borgarinnar prókúru. Borgarstjóri fer með eignarhluta Reykjavíkurborgar í B-hluta fyrirtækjum.

Borgarstjóri Reykjavíkur er Dagur B. Eggertsson borgarfulltrúi.

Innra eftirlit, áhættustýring og endurskoðun

Borgarstjórn ber ábyrgð á að til staðar sé virkt kerfi innra eftirlits í starfsemi borgarinnar og að það sé formlegt, skjalfest og sannreynt reglulega. Innra eftirlitið á að vera til þess fallið að veita vissu um; að sveitarfélagið nái árangri og skilvirkni í starfsemi, í samræmi við markmið sveitarfélagsins; áreiðanleika og réttmæti fjárhagsupplýsingar sem veittar eru ytri aðilum og að fylgt sé lögum og reglum sem gilda um starfsemina. Við uppbyggingu á innra eftirliti hjá Reykjavíkurborg er tekið mið af ramma COSO, sem er alþjóðlega viðurkenndur rammi um innra eftirlit.

Áhættustýring

Reykjavíkurborg stendur frammi fyrir margvíslegum áhættum sem stafa af hennar daglega rekstri. Áhættustýring er því grundvallarþáttur í starfi borgarinnar. Grunnstoðir virkrar áhættustýringar felast í greiningu verulegrar áhættu, mælingu á áhættu, aðgerðum til þess að takmarka áhættu og stöðugri vöktun áhættuþátta. Áhættustýringarferlið og geta borgarinnar til að stýra og verðleggja áhættuþætti er ómissandi þáttur í að tryggja skilvirka nýtingu fjármuna, svo og til að tryggja að áhættu hennar sé haldið innan viðunandi marka.

Meginmarkmið áhættustýringar er að stuðla að gagnadrifinni og áhættumiðaðri ákvarðanatöku yfir allt borgarkerfið, og að aðstoða svið og starfseiningar við að ná markmiðum sínum; fjárhagslegum jafnt sem ófjárhagslegum.

Áhættustýringin greinir, metur og fylgist með þróun fjárhagslegra og ófjárhagslegra áhættuþátta og þeirra áhrifa sem þeir geta haft á borgina. Aðferðirnar eru af ýmsum toga en helst má nefna value-at-risk (VaR), monte-carlo hermanir, álagspróf, sviðsmyndagreiningar og næmnigreiningar. Eins eru tól eins og optimizer, bow-tie analysis og tornado charts notuð til að dýpka skilning á því viðfangsefni sem um ræðir.

Áhættustýring hefur skilgreint lykiláhættumælikvarða til að fylgjast m.a. með fjárhagslegri sjálfbærni borgarinnar þar sem lögð er áhersla á langtímaleitni mælikvarða fremur en punktstöðu. Unnið er að því að koma upp lifandi mælaborði með þeim mælikvörðum.

Áhættustýring hefur einnig það hlutverk að innleiða heildstæða áhættustýringu í starfsemi borgarinnar. Í því ljósi vinnur áhættustýringin markvisst að því að greina hver meginverkefni borgarinnar eru og auðkenna og meta þær áhættur sem komið geta í veg fyrir að meginmarkmiðum borgarinnar sé náð. Áhættur sem greinast í þessari vinnu eru verðlagðar með tölfræðilegri hermun, þ.e.a.s. afleiðingar sem áhætturnar geta haft ef þær raungerast eru keyrðar í gegnum hermun og 95% VaR notað sem verðmiðinn. Með þessari leið fæst út hversu mikið á að fjárfesta til að eyða út áhættum og flöskuhálsum og ýtir undir skilvirka nýtingu fjármuna. Innleiðing á heildstæðri áhættustjórnun hefur óhjákvæmilega í för með sér straumlínulögun verklags þar sem bæði áhættum og flöskuhálsum er eytt út með breyttu verklagi.

Helstu áhættuþættirnir sem haft geta áhrif á getu borgarinnar til að ná markmiðum sínum til skamms tíma og til næstu ára eru markaðsáhætta, lausafjár- og fjármögnunaráhætta og rekstraráhætta.

* Markaðsáhætta er sú hætta að verðbreytingar á mörkuðum, svo sem breytingar á vöxtum, gengi gjaldmiðla, hlutabréfaverði og verðbólgu hafi óhagstæð áhrif á afkomu borgarinnar og eigið fé hennar. Skilgreining borgarinnar á markaðsáhættu innifelur m.a. vaxtaáhættu, gjaldeyrisáhættu og verðbólguáhættu, auk mótaðilaáhættu og seljanleikaáhættu. Fjárstýring Reykjavíkurborgar vinnur sem dæmi með skilgreind viðmið sem varða mótaðilaáhættu og varúðarmörk varðandi skilyrt eiginfjár- og lausafjárhlutföll bankanna. Varðandi verðbólguáhættuna þá er í hverjum mánuði fylgst grannt með því hvaða áhrif 1% hækkun á verðbólgu hefur á rekstur borgarinnar, en markvisst hefur verið unnið að því að lækka hlutfall verðtryggðra lána á móti hlutfalli óverðtryggðra lána frá því á vormánuðum ársins 2015 þegar Reykjavíkurborg var fyrst sveitarfélaga til að gefa

út óverðtryggðan skuldabréfaflokk. Hlutfall óverðtryggðra skulda í árslok 2022 var um 30%, sjá nánar í skýrslu fjármála- og áhættustýringarsviðs með ársreikningi.

* Lausafjár- og fjármögnunaráhætta er skilgreind sem hættan af því að borgin lendi í erfiðleikum með að mæta skuldbindingum sínum þegar þær gjaldfalla eða geti aðeins tryggt greiðslu þeirra með óhóflegum kostnaði. Lykilmælikvarðar við mat á lausafjárahættu eru lausafjárþekjuhlutfall (LCR) og fjármögnunarhlutfall (NSFR). Fjárstýring Reykjavíkurborgar vinnur jafnframt með skýr viðmið um hámarkseign í einstökum lausafjárjóstum og gætt að lausafjárahættu með virka daglega fjárstýringu þar sem þróun lausafjár er greind niður á hvern dag marga mánuði fram í tímann. Við mat á stærri ákvörðunum um lausafjár- og lánastýringu er unnið sérstakt áhættumat sem lagt er fram til í fjárstýringarhópi borgarinnar ásamt greinargerð með tillögum.

* Rekstraráhætta er hættan á beinu eða óbeinu tapi vegna ófullnægjandi innri verkferla, mannlegra mistaka, kerfisbilunum eða vegna ytri atburða. Skilgreining borgarinnar á rekstraráhættu innifelur m.a. upplýsingatækniahættu, háttsemisáhættu, útvistunaráhættu og misferlisáhættu. Fjármála- og áhættustýringarsvið hefur á síðustu árum leitt greiningar og áhættumat á nokkrum af meginferlum borgarinnar, svo sem launaferli, ferli vegna húnæðisuppbýggingar og ferli vegna rakaskemmda í húsnæði.

Fjármála- og áhættustýringarsvið lagði árið 2022 fram áhættuskýrslur í borgarráði með árshlutauppgjörum með mati á þróun helstu hagstærða og forsendum fjárhagsáætlunar. Við undirbúning fjárhagsáætlunar fyrir árið 2023-2027 lagði sviðið mat á allar helstu áhættur í rekstri og þróun helstu stærða í hagkerfinu og áhrif þeirra á rekstur borgarinnar. Var með þeim undirbúningi lagður grunnur að forsendum fjárhagsáætlunar 2023-2027 og Fjármálastefnu Reykjavíkurborgar sem samþykkt var í borgarstjórn í desember 2022.

Fjármála- og áhættustýringarsvið hefur á síðustu tveimur árum komið með virkum hætti að ráðgjöf til borgarstjórnar um viðamikil mál sem varða greiningu og mat á, annars vegar erindi Orkuveitu Reykjavíkur um stofnun hlutafélagsins Carbfix hf. og verkefnafélags um Coda Terminal verkefni CarbFix ohf., hins vegar erindi Ljósleiðarans ehf. dótturfélags Orkuveitu Reykjavíkur um heimildir til að auka hlutafé í félaginu með sölu á hluta þess til ytri aðila. Unnið var ítarlegt áhættumat fyrir eigendur með hliðsjón af þeim meginreglum sem handhöfum opinbers valds ber að fylgja, m.a. um samskipti og upplýsingaskyldu við borgarana og meginreglum um hvernig opinberum verðmætum er ráðstafað. Erindin voru rýnd með hliðsjón af lögum nr. 136/2013 um Orkuveitu Reykjavíkur, eigendastefnu Reykjavíkurborgar, eigendastefnu og sameignarsamningi OR. Jafnframt voru erindin rýnd með hliðsjón af álitum umboðsmanns Alþingis frá 12. apríl 2021 í máli 5117/2007, þar sem fjallað er um meðferð eigendavalds og eftirlit sveitarfélaga með félögum í eigu þeirra, einkum eignum og starfsemi sem þau hafa komið fyrir hjá einkaréttarlegum félögum.

Endurskoðunarnefnd

Reykjavíkurborg hefur skipað endurskoðunarnefnd skv. 108. gr. laga nr. 3/2006 um ársreikninga. Hlutverk endurskoðunarnefndar Reykjavíkurborgar er skilgreint í samþykkt hennar og gegnir hún samsvarandi hlutverki gagnvart samstæðu borgarinnar og einstökum B hluta félögum innan samstæðunnar. Nefndin starfar samkvæmt IX. kafla A. laga nr. 3/2006 um ársreikninga og samkvæmt samþykktum frá 10. júlí 2014. Endurskoðunarnefnd skal meðal annars gegna eftirfarandi verkefnum:

- Eftirliti með vinnuferli við gerð reikningsskila.
- Eftirliti með fyrirkomulagi og virkni innra eftirlits, innri endurskoðun og áhættustýringu.
- Eftirliti með endurskoðun ársreiknings A-hluta og samstæðureiknings A- og B-hluta.
- Mat á óhæði ytri endurskoðanda og eftirlit með öðrum störfum þeirra fyrir Reykjavíkurborg
- Setja fram tillögu til borgarstjórnar um val á ytri endurskoðendum og að ráðningu innri endurskoðanda.

Nánari útfærsla á störfum nefndarinnar má finna í starfsreglum hennar sem eru uppfærðar árlega. Endurskoðunarnefnd er skipuð fjórum fulltrúum, þremur skipuðum af borgarstjórn Reykjavíkurborgar og einum skipuðum samkvæmt tilnefningu stjórnar Orkuveitu Reykjavíkur. Nefndina skipa: Lárus Finnbogason, löggiltur endurskoðandi, formaður, Einar S. Hálfánarson, hrl. og löggiltur endurskoðandi (réttindi óvirk), Sigrún Guðmundsdóttir, löggiltur endurskoðandi, og Sunna Jóhannsdóttir, viðskiptafræðingur. Á heimasíðu borgarinnar má sjá samþykkt sem borgarstjórn hefur sett fyrir [endurskoðunarnefnd](#).

Innri endurskoðun og ráðgjöf

Innri endurskoðun og ráðgjöf (IER) starfar samkvæmt samþykkt borgarstjórnar frá 15. júní 2021. Innri endurskoðandi Reykjavíkurborgar er Hallur Símonarson og heyrir skrifstofa Innri endurskoðunar og ráðgjafar undir hans stjórn. Innan IER starfa þrjú fagsvið samkvæmt erindisbréfum sem endurskoðunarnefnd hefur samþykkt og var erindisbréf fagsviðs innri endurskoðunar samþykkt á fundi nefndarinnar 1. júní 2022. Innri endurskoðun og ráðgjöf fer með fjármála- og stjórnsýslueftirlit hjá Reykjavíkurborg í umboði borgarráðs. Í því felst að með störfum sínum leggur IER mat á og bætir virkni áhættustýringar, eftirlitsaðferða og stjórnarháttá hjá stofnunum og félögum í meirihlutaeigu Reykjavíkurborgar. Verkefni á fagsviði innri endurskoðunar flokkast í staðfestingarvinnu annars vegar og ráðgjafarþjónustu hins vegar. Viðfangsefnin ná m.a. til fjárhagsendurskoðunar, stjórnsýsluendurskoðunar og endurskoðunar upplýsingakerfa. Innri endurskoðun og ráðgjöf veitir stjórnendum faglega ráðgjöf og annast innri endurskoðun sem er hluti af innra stjórnendaeftirliti Reykjavíkurborgar. Viðfangsefni fagsviðs ráðgjafar er að taka við erindum frá borgarbúum og vera þeim til ráðgjafar og leiðbeina þeim í samskiptum sínum við borgina, m.a. um leiðir þeirra til að leita réttar síns telji þeir að á sér hafi verið brotið. Eins hefur fagsvið ráðgjafar það hlutverk að fræða starfsmenn borgarinnar og leiðbeina þeim m.a. um meginreglur stjórnsýslulaga. Persónuverndarfulltrúi hefur eftirlit með reglufylgni vegna persónuverndar og veitir starfsfólki Reykjavíkurborgar ráðgjöf í því skyni að tryggja að vinnsla persónuupplýsinga fari fram í samræmi við lög og persónuverndarstefnu Reykjavíkurborgar. Til þess þarf persónuverndarfulltrúi að kalla eftir upplýsingum til að greina vinnslustarfsemi Reykjavíkurborgar og veita upplýsingar og ráðgjöf, ásamt því að gera tillögur um úrbætur innan stjórnsýslunnar á sviði vinnslu persónuupplýsinga, þ.m.t. á sviði upplýsingaöryggis. Persónuverndarfulltrúi sinnir jafnframt fræðsluhlutverki gagnvart starfsfólki borgarinnar. IER tekur á móti gögnum og upplýsingum um lögbrot eða aðra ámælisverða háttsemi, bæði frá nafnlausum tilkynnendum og uppljóstrurum, og annast mál í samræmi við lög um vernd uppljóstrara nr. 40/2020. Starfssvið IER nær til A hluta Reykjavíkurborgar, eins og hann er afmarkaður í 1. tölul. 1. mgr. 60 gr. sveitarstjórnarlaga nr. 138/2011. Að því marki sem A hlutinn ber ábyrgð á B hlutanum, eins og hann er afmarkaður í 2. tölul. sömu gr., nær starfssviðið einnig til allrar samstæðu borgarinnar. IER hefur gert samninga um innri endurskoðunarþjónustu hjá Faxaflóahöfnum, Félagsbústöðum, Malbikunarstöðinni Höfða, Orkuveitu Reykjavíkur og Slökkviliði höfuðborgarsvæðisins en hjá Sorpu bs og Strætó bs, er innri endurskoðun útvistað.

Samfélagsábyrgð og siðareglur

Um siðareglur og góða starfshætti er fjallað í 29. gr. sveitarstjórnarlaga. [Siðareglur kjörinna fulltrúa](#) voru samþykktar 18. júní 2019 og eru aðgengilegar eru á heimasíðu Reykjavíkurborgar. [Siðareglur starfsmanna](#) voru samþykktar 22. október 2009.

Um samfélagslega ábyrgð er fjallað í stefnumörkun Reykjavíkurborgar, meðal annars í umhverfis- og auðlindastefnu og loftslagsstefnu. Áhersla er lögð á að lífsgæði núlifandi og næstu kynslóða borgarbúa verði tryggð með því að meta auðinn sem felst í þjónustu náttúrunnar og hreinu umhverfi. Reykjavíkurborg leggur áherslu á sjálfbæra nýtingu auðlinda og verður stefnunni framfylgt í eftirfarandi níu málaflokkum: Auðlindir, samgöngur, skipulag, gæði umhverfis, loftslagsmál, menntun til sjálfbærni, náttúra og útivist, neysla og úrgangur og rekstur Reykjavíkurborgar.

Á árinu 2018 var samþykktur grænn rammi Reykjavíkurborgar, sem er settur fram í samræmi við alþjóðleg viðmið ICMA, Alþjóðasamtök aðila á verðbréfamarkaði, svonefnd Green Bond Principle, með skírskotun í sjálfbærni viðmið Sameinuðu þjóðanna. Græni ramminn byggir á fjórum stoðum; (i) skilgreiningu grænna verkefnaflokka, (ii) valferli grænna verkefna, (iii) meðferð fjármuna og (iv) skýrslugjöf til fjárfesta. Samkvæmt mati CICERO (Center for International Climate Research) sem veitir óháð álit á rammanum, fær grænn rammi Reykjavíkurborgar hæstu einkunn, „dökk grænn“ (dark green), og allir undirflokkar og verkefni fá einnig einkunnina „dökk grænn“ (dark green). Litið er sérstaklega til stjórnsýslulegs fyrirkomulags, sem fær einnig hæstu einkunn „framúrskarandi“ (excellent).

Árið 2019 var samþykktur grænn rammi fyrir Orkuveitu Reykjavíkur og fyrstu grænu skuldabréfin gefin út í júní 2019. CICERO veitti óháð álit á rammanum og gaf rammanum hæstu einkunnir; „dökk grænn“ (dark green) fyrir jákvæð umhverfisáhrif verkefnanna og einkunnina „framúrskarandi“ (excellent) fyrir umgjörð skuldabréfanna hjá fyrirtækinu. Árið 2021 gaf OR út nýjan ramma, ramma grænnar fjármögnunar. Með breytingunni eru fjármagnaðar grænar eignir samstæðunnar en ekki tiltekin verkefni einstakra félaga innan hennar. Öll fjármögnun samstæðunnar á árunum 2021 - 2022 féll undir ramma grænnar fjármögnunar.

Félagbústaðir hafa gefið út ramma um félagsleg skuldabréf í samræmi við alþjóðleg viðmið ICMA, svonefnd Social Bond Principle. Ramminn hefur hlotið vottun frá Sustainalytics, óháðum vottunaraðila. Í vottuninni segir m.a. að rammi Félagbústaða sé traustur, trúverðugur og áhrifamikill, og að hann samræmist öllum fjórum meginþáttum alþjóðalegra viðmiða um félagsleg skuldabréf. Fyrstu félagslegu skuldabréfin voru gefin út í nóvember 2019.

Reykjavíkurborg er aðili að Festu, félags um samfélagslega ábyrgð.

Í samræmi við 63. gr. laga nr. 3/2003 um ársreikninga og verklagsreglu FMS-VLR-150^[1] um eftirlit með viðskiptum tengdra aðila, sem samþykkt var í borgarráði 22. mars 2018, ber fjármála- og áhættustýringarsviði að gera grein fyrir viðskiptum við tengda aðila, þ.m.t. á hverju tengslin við viðkomandi aðila byggjast, fjárhæð viðskipta og aðrar upplýsingar sem nauðsynlegar eru til að unnt sé að leggja mat á fjárhagsstöðu borgarinnar. Reykjavíkurborg safnar upplýsingum um viðskipti tengdra aðila fyrir útgáfu ársreiknings hvers árs og ber aðal- og varaborgarfulltrúum að skila inn yfirliti yfir aðila sem falla undir skilgreininguna. Í alþjóðlegum reikningsskilastaðli er skilgreiningin m.a. sú að um sé að ræða þá sem eru í nánnum fjölskyldutengslum við viðkomandi aðila s.s. börn, maki, sambýlismaki, börn maka/sambýlismaka, einstaklingur á framfæri viðkomandi eða maka/sambýlismaka og fl. Þá eru lögaðilar sem viðkomandi aðili sjálfur eða maki/sambýlismaki eða börn á framfæri viðkomandi tengist skilgreindir sem tengdir aðilar og eru skráðir sérstaklega. Eftir afhendingu gagna aflar Reykjavíkurborg upplýsinga í Þjóðskrá um fjölskyldunúmer og kennitölur og keyrir saman við fjárhagskerfi borgarinnar í því skyni að kanna hvort viðskipti hafi átt sér stað sem þurfa sérstakrar rýni við. Ef óeðlileg viðskipti hafa átt sér stað eru upplýsingar þess efnis afhentar endurskoðendum borgarinnar til frekari rýni. Í lögum um aðgerðir gegn peningabætti og fjármögnun hryðjuverka nr. 140/2018 eru einnig sett skilyrði um auðkenningu viðskiptamanna með könnun á áreiðanleika upplýsinga um viðkomandi. Hafa allir borgarfulltrúar og sviðsstjóri fjármála- og áhættustýringarsviðs auðkennt sig við þær fjármálastofnanir sem Reykjavíkurborg á viðskipti við svo og gagnvart Lánasjóði sveitarfélaga og uppfylla þar með þær lagaskyldur.

Ófjárhagslegar upplýsingar

Samkvæmt sveitarstjórnarlögum nr. 138/2011 eru sveitarfélög sjálfstæð stjórnvöld, sem stjórnað er af lýðræðislega kjörnum sveitarstjórnnum í umboði íbúa sveitarfélagsins. Sveitarfélagið sinnir þeim verkefnum sem því er falið lögum samkvæmt, m.a. varðandi fræðslu- og uppeldismál, félagsþjónustu, æskulýðs- og íþróttamál, menningarmál, hreinlætismál, skipulagsmál og umhverfismál. Jafnframt fylgir það kröfum sem gilda um starfsemi þess í öðrum lögum, s.s. stjórnsýslulögum, lögum um jafna stöðu og jafnan rétt kvenna og karla og lögum um opinber innkaup.

Græna planið

Græna planið er heildarstefna Reykjavíkurborgar sem dregur upp framtíðarsýn borgarinnar til ársins 2030 og tengir lykilstefnur og áætlanir borgarinnar við þá sýn. Með áherslu á **efnahag, umhverfi og samfélag** heldur Græna planið utan um fimmtán lykiláherslur undir viddunum **Vaxandi borg, Græn borg** og **Borg fyrir fólk** sem virka sem sameiginlegt leiðarljós þvert á svið Reykjavíkurborgar. Ítarlegar upplýsingar er að finna um markmið, aðgerðir og framgang þeirra á [heimasíðu borgarinnar](#).

VAXANDI BORG

Vaxandi borg felur í sér framtíðarsýn í efnahagsmálum og felur í sér að „[í] Reykjavík er kraftmikið, samkeppnishæft borgarsamfélag og frjósamur jarðvegur fyrir skapandi hugmyndir sem laðar fólk að til búsetu, heimsóknna og athafna. Borg sem setur grænan vöxt í forgang.“

Markmið í efnahagsmálum eru eftirfarnandi:

1. Ábyrg fjármálastjórnun Fjármálastefna borgarinnar byggir á sjálfbærni, stöðugleika, festu, fyrirsjáanleika og gagnsæi.	2. Þétt og blönduð byggð Þéttari, blandaðri byggð með sjálfbærni hverfa að leiðarljósi.	3. Ný atvinnutækifæri framtíðar Þróun atvinnutækifæra verður á forsendum þekkingar, nýsköpunar og sjálfbærni til framtíðar.	4. Gott umhverfi fyrir atvinnulíf og nýsköpun Góð landnýting, fjölbreytt atvinnulíf og athafnasvæði fyrir allar tegundir fyrirtækja af öllum stærðum.
---	---	---	---

Fjármálastefna

Fjármálastefna Reykjavíkurborgar 2023-2027, sem samþykkt var samhliða fjárhagsáætlun, var undirbúin með hliðsjón af fjárhagslegri stöðu og efnahagslegu ytra umhverfi borgarinnar. Í stefnunni er skýr áhersla á að hallarekstri og erfiðum aðstæðum í alþjóðlegu efnahagsumhverfi verði mætt með vexti þróttmikils borgarsamfélags til lengri tíma en með markvissum aðgerðum í rekstri og samdrætti í fjárfestingum miðað við áætlanir síðustu ára til skemmri tíma, án þess að dregið verði úr öflugri sókn í uppbyggingu borgarinnar í samræmi við Græna planið og stefnumörkun þess. Skýr sýn verði á græna og vaxandi borg fyrir fólk, sjálfbæran rekstur og fyrirbyggjandi aðgerðir til að lágmarka fjárhagslegar áhættur í rekstri borgarinnar.

Í Fjármálastefnu Reykjavíkurborgar eru sett markmið um rekstur og þróun fjármála borgarinnar til lengri og skemmri tíma, ásamt mælikvörðum sem snúa annars vegar að A-hluta og hins vegar að A- og B-hluta. Mælikvarðarnir eru eftirfarandi:

A-hluti

1. Rekstrarniðurstaða verði jákvæð frá og með árinu 2025.
2. Launakostnaður verði að hámarki 80% af samanlögðum útsvars- og Jöfnunarsjóðstekjum frá og með árinu 2026.
3. Veltufé frá rekstri verði yfir 7,5% af tekjum frá árinu 2025.

4. Veltufé frá rekstri dugi fyrir afborgunum lána og skuldbindinga frá og með árinu 2025.
5. Lántaka nemi að hámarki 70% af fjárfestingum ársins frá og með árinu 2025.
6. Skuldaviðmið A-hluta fari ekki yfir 100% af tekjum.

Nr.	Mælikvarði	Markmið	2023	2024	2025	2026	2027
1	Rekstramiðurstaða jákvæð (fjárhæðir í m.kr.)	> 0	✖ -5.991	⚠ 2.166	✔ 6.035	✔ 7.067	✔ 9.631
2	Hlutfall launakostnaðar	< 80%	✖ 86%	✖ 82%	⚠ 81%	✔ 80%	✔ 80%
3	Veltufé frá rekstri sem hlutfall af tekjum	> 7,5%	✖ 2,2%	✖ 5,9%	✔ 7,6%	✔ 7,8%	✔ 8,5%
4	Veltufé frá rekstri á móti afborgunum lána og skuldbindinga	> 1,0	✖ 0,4	✖ 0,7	✔ 1,1	✔ 1,1	✔ 1,1
5	Lántaka að hámarki 70% af fjárfestingum	< 70%	⚠ 83%	⚠ 80%	✔ 65%	✔ 64%	✔ 54%
6	Skuldaviðmið fari ekki yfir 100% af tekjum	< 100%	✔ 85%	✔ 85%	✔ 86%	✔ 84%	✔ 79%

Samstæða – A- og B-hluti

1. Jafnvægisviðmið samstæðu sé jákvætt.
2. Skuldaviðmið samstæðu verði ekki hærra en 150% frá og með 2027.

Nr.	Mælikvarði	Markmið	2023	2024	2025	2026	2027
1	Þriggja ára jafnvægisviðmið	> 0	✔ 39.325	✔ 44.040	✔ 57.583	✔ 69.745	✔ 49.628
2	Skuldaviðmið fari ekki yfir 150% af tekjum	< 150%	✔ 141%	✔ 146%	⚠ 152%	✖ 151%	✔ 141%

Fjármálastefnan byggir á grunnildum borgarinnar um sjálfbærni, varfærni, stöðugleika, festu, fyrirsjáanleika og gagnsæi sem varða leið borgarinnar að því að uppfylla fjármálareglur sveitarfélaga. Í skýrslu fjármála- og áhættustýringarsviðs með ársreikningi 2022 er farið með ítarlegum hætti yfir fjárhagslega stöðu m.v. uppgjör ársins 2022 í samanburði við fyrri ár.

Húsnæðisstefna Reykjavíkur

Íbúar Reykjavíkur voru 139.928 þann 1. janúar 2023 skv. tölum Þjóðskrár og hafði þá fjölgað á einu ári um 4.229. Fjölgunin árið 2022 er hátt í tvöfalt meiri en árið 2021 sem þó var fimmta árið í röð þar sem fjölgaði yfir 2.000 íbúa í borginni. Síðustu fimm árin hefur íbúum í Reykjavík þannig fjölgað um 13.887. Á árinu 2022 var lokið við byggingu 1.034 íbúða og voru 408 þeirra eða rúm 39% hagkvæmt húsnæði á viðráðanlegu verði eða félagslegt húsnæði í eigu sveitarfélagsins. Þetta er umfram þau nýju markmið sem sett voru í samkomulagi Reykjavíkurborgar, innviðaráðuneytisins og Húsnæðis- og mannvirkjastofnunar þann 5. janúar sl. og byggja á rammasamningi ríkis og sveitarfélaga frá júlí á síðasta ári. Samkomulagið gerir ráð fyrir að 30% nýs húsnæðis sé hagkvæmt á viðráðanlegu verði og 5% félagslegt í eigu sveitarfélags. Skv. byggingarfulltrúa voru skráðar fullgerðar 1.062 íbúðir í borginni á árinu en þær voru 1.252 árið 2021, 1.572 árið 2020 og 1.003 árið 2019 og er þetta metfjöldi íbúða í sögulegu samhengi en heildarfjöldi íbúða í Reykjavík er nú um 57 þúsund. Samkomulag borgar, innviðaráðuneytis og HMS fyrir næstu 10 ár (2023-2032) gerir ráð fyrir að byggðar verði 2.000 íbúðir á ári næstu fimm árin og að jafnaði 1.200 íbúðir á ári eftir það en markmiðin teygja sig upp í háspá Hagstofunnar um fólksfjöldaþróun.

Um áramót 2022-23 voru 2.462 íbúðir í byggingu. Þar af voru 518 hagkvæmar á viðráðanlegu verði eða félagslegar eða um 21%. Samþykkt voru áform um byggingu 773 nýrra íbúða á árinu – auk 105 stúdentaíbúða á Hótel Sögu. Þá var hafist handa við 913 íbúðir – auk 105 stúdentaíbúða. Um áramót voru til byggingarhæfar lóðir í Reykjavík þar sem byggja má um 2.000 íbúðir en skv. fyrrgreindu samkomulagi Reykjavíkurborgar, innviðaráðuneytis og HMS skuldbindur borgin sig til að hafa á hverjum tíma til reiðu lóðir þar sem byggja má 1.500 – 3.000 nýjar íbúðir.

Atvinnu- og nýsköpunarstefna

Unnið hefur verið að því að koma innleiðingu atvinnu- og nýsköpunarstefnu í góðan farveg. Ný aðgerðaáætlun atvinnu- og nýsköpunarstefnu 2023-2024 inniheldur 26 aðgerðir sem skiptast niður á sex stefnuáherslur. Aðgerðaáætlunin er unnin upp úr vinnu stýrihóps stefnunnar og því samráðsferli sem átti sér stað við um 200 aðila í stefnumótunarferlinu. Unnið var áfram með sex kjarnaáherslur stefnunnar sem eru: 1. Sameiginlegur skilningur borgar og atvinnulífs, 2. Gott umhverfi atvinnulífs og nýsköpunar, 3. Fleiri stoðir verðmætasköpunar, 4. Sögur úr borginni, 5. Grænn vöxtur og 6. Engin skilin eftir.

Á meðal lykilatriða sem unnið er eftir er þróun nýrra atvinnusvæða á Hólmsheiði, Álfsnesi og Esjumelum. Þá er unnið að samstarfsverkefnum með atvinnulífinu í miðborginni, vísindabörpi í Vatnsmýri og þorpi skapandi greina í Gufunesi. Þá eru einnig haldnir fundir með vaxandi fyrirtækjum og þeim kynntar áhugaverð tækifæri í borginni. Borgin hefur unnið að því að búa til fleiri stoðir verðmætasköpunar með þátttöku í verkefnum á borð við Snjallræði, Gulleggið og Hringiðu sem eru frumkvöðlaverkefni á vegum Klak.

GRÆN BORG

[Græn borg](#) felur í sér framtíðarsýn Græna plansins í umhverfis og loftslagsmálum. Í því felst að „*Reykjavík er blómleg, skemmtileg og heilbrigð borg sem verður kolefnishlutlaus árið 2040.*“

Markmið í umhverfismálum eru:

<p>1. Samdráttur í losun gróðurhúsalofttegunda</p> <p>Kolefnishlutlaus borg fyrir árið 2040 og aðlögun að loftslagsbreytingum.</p> <hr/>	<p>2. Aukin kolefnisbinding og efling grænna svæða</p> <p>Aukin ræktun, nýting og samtenging milli grænna svæða.</p> <hr/>	<p>3. Borgin aðlöguð að áhrifum loftslagsbreytinga</p> <p>Vinna gegn loftslagsbreytingum og aðlögun að þeim</p> <hr/>	<p>4. Bætt aðgengi að heilnæmum útivistarmöguleikum og matvælum</p> <p>Áhersla á lýðheilsusjónarmið og aukinn borgarþúskap.</p> <hr/>
<p>5. Vistvænar samgöngur</p> <p>Fjárfesting í samgönguinnviðum verður á grænum og fjölbreyttum forsendum.</p> <hr/>			

Umhverfismál

Reykjavíkurborg stefnir að kolefnishlutleysi árið 2040 og er rekstur Reykjavíkurborgar einn af þeim mikilvægum þáttum sem styðja við aðgerðaráætlun borgarinnar í loftslagsmálum. **Aðgerðaráætlun Reykjavíkurborgar í loftslagsmálum árin 2021-2025** er að finna á [heimasíðu borgarinnar](#). Helstu aðgerðir eru 15 talsins og varða meðal annars gönguvæna borg, orkuskipti, heilsueflandi samgöngur, hringrásarhugsun, vistvæn mannvirki og kolefnisbindingu. Þeim til stuðnings eru stoðaðgerðir sem ná þvert á og varða rekstur borgarinnar, aðlögun að loftslagsbreytingum, vitundarvakningu og nýsköpun.



Gönguvæn borg



Orkuskipti



Heilsueflandi ferðamátar



Hringrásarhugsun



Vistvæn mannvirki



Kolefnisbinding

Stefnt er að kolefnishlutleysi vegna reksturs borgarinnar, þannig verður dregið úr losun samanber þátttöku borgarinnar í loftslagsyfirlýsingu Reykjavíkurborgar og Festu árið 2015, meðal annars með þátttöku allra vinnustaða í Grænum skrefum borgarinnar, uppsetningu matarspors í mötuneytum borgarinnar og kolefnisjöfnun losunar frá rekstri.

Framgangur í átt að kolefnishlutleysi vegna reksturs borgarinnar er birtur í grænu bókhaldi Reykjavíkurborgar, sem hefur verið tekið saman frá viðmiðunarárinu 2015 og er nú lagt fram með ársreikningi borgarinnar ár hvert. Heildstætt yfirlit yfir markmið og framgang er að finna á www.reykjavik.is/loftslagsmal undir Loftslagstölfræði - Grænt bókhald.

Um áramótin 2023/2023 voru 286 starfsstaðir Reykjavíkurborgar skráðir í verkefnið Grænu skrefin. Á síðasta ári luku 38 vinnustaðir einhverju skrefi (19 kláruðu skref 1, 8 kláruðu skref 2, 6 kláruðu skref 3 og 5 kláruðu skref 4). Í lok 2022 voru samtals 102 starfsstaðir virkir í Grænu skrefunum (búnir að ljúka einhverju skrefi) frá því að verkefnið hófst, þ.e.:

- ✓ 48 starfsstaðir alls skráðir með skref 1
- ✓ 27 starfsstaðir alls skráðir með skref 2
- ✓ 10 starfsstaðir alls skráðir með skref 3
- ✓ 17 starfsstaðir alls skráðir með skref 4

Markmiðið var að allir skráðir starfsstaðir næðu að ljúka að minnsta kosti fyrsta skrefi. Um það bil 36% höfðu náð þessu markmiði. Markmiðið er að þetta gangi eftir á árinu 2023.

Reykjavíkurborg hefur innleitt staðlað safn mælikvarða um sjálfbærni borga í samstarfi við World Council on City Data (WCCD), þar sem samfélags- efnahags- og umhverfisleg sjálfbærni borgarinnar er mæld með notkun yfir 200 alþjóðlegra mælikvarða. Hægt er að tengja hvern og einn mælikvarða við undirmarkmið Heimsmarkmiða Sameinuðu Þjóðanna. Hefur Reykjavíkurborg þegar hlotið vottun vegna allra þriggja staða í staðlafjölskyldunni ISO 37120 og er nú unnið að því að máta mælikvarðana við stefnur og verkefni borgarinnar ásamt því sem unnið er að miðlun niðurstaðna. Hér er um að ræða staðlaða mælikvarða sem gerir Reykjavíkurborg kleift að bera sig saman við borgir um allan heim.

- ISO 37120 mælir þjónustuveitingu borga og lífsgæði íbúa þeirra. Staðallinn mælir umhverfislega, efnahagslega og samfélagslega sjálfbærni borga og gerir þeim kleift að fylgjast með eigin vegferð og bera sig saman við aðrar borgir.
- ISO 37122 mælir snjallvæðingu borga. Staðallinn mælir árangur og þroskaferli borgarinnar sem snjallborg. Þá er m.a. átt við framvindu deili- og hringrásarhagkerfisins og framsækni í nýjungagjörunum lausnum.
- ISO 37123 mælir seiglu (resilience) borga. Þá er átt við hversu vel borgir geti aðlagast og jafnað sig á þeim áföllum sem þær geta orðið fyrir af völdum náttúruhamfara og loftslagsbreytinga, heimsfaraldra, netárása og fleira.

Gögnum hefur þegar verið safnað fyrir árin 2019 (ISO 37120) og 2020 (ISO 37120, ISO 37122; ISO 37123) og unnið er að því að klára gagnasöfnun fyrir árið 2021. Gert er ráð fyrir að niðurstöður borgarinnar í mælikvörðum ISO 37120 verði meðal annars notaðar við stöðutöku og árangursmælingar í tengslum við Græna planið, loftslagsstefnu borgarinnar og fleira.

BORG FYRIR FÓLK

Borg fyrir fólk felur í sér framtíðarsýn Græna plansins í samfélagsmálum. Það felur í sér að „*Reykvískt samfélag er byggt á rétt-læti, sann-girni og þátt-töku barna og full-orð-inna. Borg-ar-búar lifa við öryggi og geta haft jákvæð áhrif á eigin líf og annarra. Með því að hlusta, miðla, rýna og þróa er stuðlað að inngild-ingu þar sem engin er skilin eftir. Reykjavík okkar allra.*“

<p>1. Fyrir okkur öll</p> <p>Góð líðan íbúa og að við upplifum að Reykjavík sé fyrir okkur öll.</p> <hr/>	<p>2. Látum draumana rætast</p> <p>Börn og unglíngar láta draumana sýna rætast.</p> <hr/>	<p>3. Menning og listir verða samofin borgarlífinu</p> <p>Öll hafi jöfn tækifæri til að taka þátt í njóta menningar og lista.</p> <hr/>	<p>4. Íþróttir fyrir öll</p> <p>Flest stundi reglulega íþróttir eða aðra hreyfingu.</p> <hr/>
<p>5. Bætt lýðheilsa</p> <p>Heilsueflandi, sjálfbært og fjölskrúðugt borgarsamfélag.</p> <hr/>	<p>6. Mannréttindi, aukin þátttaka og bætt samtal við íbúa</p> <p>Íbúar fá tækifæri til að vinna með borginni að bættum lífsgæðum.</p> <hr/>		

Velferðarstefna

Markmið Reykjavíkurborgar er að veita velferðarþjónustu sem stuðlar að góðri líðan íbúa og við upplifum að Reykjavík sé fyrir okkur öll. Velferðarstefna Reykjavíkurborgar er rammi utan um metnaðarfulla velferðarþjónustu sem hefur það að markmiði að auka lífsgæði og stuðla að því að allir Reykvíkingar eigi kost á að lifa með reisn.

Menntastefna og frístundastefna

Markmið Reykjavíkurborgar er að í kraftmiklu skóla- og frístundastarfi öðlast börn og unglíngar menntun og reynslu til að láta drauma sína rætast og hafa jákvæð áhrif á umhverfi og samfélag.

Menntastefna Reykjavíkurborgar hvetur okkur til að þróa skóla- og frístundastarf í skapandi lærdómssamfélag sem mætir þörfum 21. aldarinnar. Um leið er henni ætlað að mæta þeim áskorunum er felast í stöðugum umhverfis, samfélags- og tæknibreytingum.

Leiðarljós stefnu frístundaþjónustu er að bjóða upp á fjölbreytta og heilsueflandi frístundaþjónustu sem hvetur til virkrar þátttöku, sköpunar og betra samfélags.

Menningarstefna

Markmið Reykjavíkurborgar er að allir borgarbúar hafi jöfn tækifæri til þess að taka þátt í og njóta menningar og lista.

Stefnur á sviði íþróttá- og tómsundamála

Markmið Reykjavíkurborgar á sviði íþróttamála er að flestir Reykvíkingar stundi reglulega íþróttir, líkamsrækt eða aðra hreyfingu.

Lýðheilsustefna

Markmið Reykjavíkurborgar á sviði lýðheilsu er að skapa heilsueflandi, sjálfbært og fjölskrúðugt borgarsamfélag sem stuðlar að öryggi, jöfnuði, virkri þátttöku og vellíðan allra í heilsuborginni Reykjavík.

Mannréttinda- og lýðræðisstefna

Markmið Reykjavíkurborgar í mannréttinda- og lýðræðismálum er inngilding og að íbúar hafi tækifæri til þess að vinna með borginni að bættum lífsgæðum í umhverfi sínu.

Þegar unnið er að samþykktri stefnumörkun hjá Reykjavíkurborg og veigamiklar ákvarðarnir eru teknar m.a. um úthlutun fjármagns hjá borginni er mannréttindastefna Reykjavíkurborgar höfð til hliðsjónar. Kynjuð starfs- og fjárhagsáætlun er tæki sem notað er í þessu augnamiði og umsagnir sem starfsfólki mannréttinda- og lýðræðisskrifstofu er falið að gera um ýmsar tillögur í starfsemi borgarinnar. Með þessum hætti er stefnunni fylgt eftir. Með gögnum ársreiknings fylgir greinargerð um innleiðingu kynjaðrar fjárhags- og starfsáætlunar hjá Reykjavíkurborg 2022.

Starfsmanna- og jafnréttismál

Mannauðsstefna Reykjavíkurborgar

Unnið hefur verið markvisst eftir leiðarljósum og áherslum mannaúðsstefnu Reykjavíkurborgar frá því að hún var samþykkt árið 2018. Árlega er farið yfir markmið og aðgerðir sem falla undir áherslur. Á síðasta ári var unnið að 10 markmiðum sem náðust flest að hluta til eða öllu leyti. Má nefna sem dæmi að framkvæmt var stöðumat á styttingu vinnuvikunnar hjá öllu starfsfólki, öryggisstefna Reykjavíkurborgar var samþykkt og hafin var innleiðing á rafrænu fræðslukerfi og nýju umsóknarkerfi.

Jafnlaunastefna Reykjavíkurborgar

Uppfærð jafnlaunastefna Reykjavíkurborgar var samþykkt í borgarráði í júní 2022 og með gildistíma fram til 2030. Í henni er að finna bæði viðvarandi aðgerðir eins og að innleiða jafnlaunakerfi og framkvæma árlegar launagreiningar sem og tímabundnar fimm aðgerðir sem unnið er markvisst að á mannaúðs- og starfsumhverfissviði.

Nýjasta launagreining Félagsvísindastofunnar á launagögnum frá október 2022 sýnir að leiðréttur kynbundinn launamunur var 0,2% og telst það innan skekkjumarka. Dregið hefur úr launamun frá síðustu greiningu og ljóst er að þær aðgerðir sem farið hefur verið í eru að skila árangri.

Rannsóknar- og þróunarstarfsemi

Stafræn þróun borgarinnar og verkefni því tengd ásamt þróun á þjónustu hennar lykilhlutverki í framþróun í rekstri Reykjavíkur. Stafræn umbreyting og sú endurskilgreining og ítrun verk- og þjónustuferla er hún leiðir af sér gegnir mjög stóru hlutverki í að ná fram hagkvæmni í rekstri og gerir borginni kleift að sinna þjónustu við sístækkandi íbúafjölda á skilvirkari hátt en ella. Þróun í upplýsingatæknirekstri leikur einnig stórt hlutverk í grænum rekstri borgarinnar og því markmiði Reykjavíkur að verða kolefnishlutlaus 2030. Þá er þróunarvinnan undirstaða öryggis í meðhöndlun gagna og upplýsinga sem og hagnýtingu upplýsingatækni á öllum starfsstöðum Reykjavíkur.

Annað

Upplýsingar um dómsmál sem beinast að Reykjavíkurborg er að finna í skýringum með ársreikningi Reykjavíkurborgar.

Engin veruleg frávik hafa verið greind af hálfu opinberra eftirlitsaðila eða endurskoðenda hvað varðar starfsemi sveitarfélagsins, sem tengist umhverfis-, félags- og starfsmannamálum, mannréttindamálum eða spillingar- og mútumálum.

Samþykkt á fundi borgarstjórnar 9. maí 2023.