



---

## Minnisblað

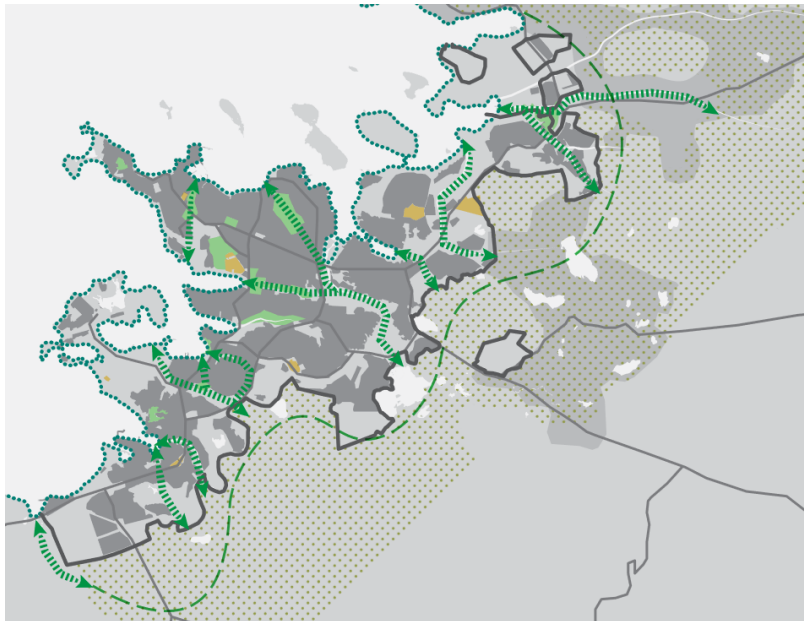
---

<b>Til:</b>	Formanns svæðisskipulagsnefndar
<b>Frá:</b>	Jóni Kjartani Ágústssyni, svæðisskipulagsstjóra
<b>Efni:</b>	Græni stígurinn í svæðisskipulagi og fýsileikagreining
<b>Dags:</b>	12. apríl 2023

---

Hjálagt minnisblað er tekið saman að beiðni formanns svæðisskipulagsnefndar vegna verkefnis nefndarinnar sem varðar græna stíginn og fyrirhugaða umræðu um græna stíginn í borgarstjórn Reykjavíkur. Nánari umfjöllun um græna stíginn kemur fram í fylgigagni, minnisblað svæðisskipulagsstjóra dags. 11. nóvember 2022.

Forsaga málsins er sú að á 110. fundi svæðisskipulagsnefndar voru samþykktar áherslur nefndarinnar fyrir kjörtímabilið 2022 – 2026. Í samþykktum áherslum kemur m.a. fram að nefndin mun beita sér fyrir framgöngu verkefna sem falla undir leiðarljós 4 í svæðisskipulagi: *Heilnæmt umhverfi*, og var formanni nefndarinnar og svæðisskipulagsstjóra falið að rýna aðgerðir svæðisskipulags sem varða framkvæmd þessa leiðarljóss.



Mynd 1. Skjáskot af korti sem sýnir náttúru og útivist í Svæðisskipulagi höfuðborgarsvæðisins 2015 – 2040. Græni stígurinn merktur með grænni strikalínu.

### Græni stígurinn

Fjallað er um græna stíginn undir markmiði 4.1 í svæðisskipulagi höfuðborgarsvæðisins 2015 – 2040 og er mörkun stígsins tilgreind sérstaklega sem aðgerð nr. 4.1.1. Í svæðisskipulagi segir m.a. um græna stíginn:

*„Græni trefillinn fléttar saman skógar teiga, hraun, vötn og fell. Græni stígurinn, samfelldur göngu- og hjólastígur, tengir öll sveitarfélögin saman og liggur eftir treflinum endilöngum og áfram til norðurs og suðurs. Legastígsins og staðsetning mikilvægustu aðkomusvæða ákvarðast í aðalskipulagi sveitarfélaganna“.*



## Samtök sveitarfélaga á höfuðborgarsvæðinu

Á 112. fundi svæðisskipulagsnefndar hinn 9. desember 2022 var lagt minnisblað svæðisskipulagsstjóra dags. 5. desember 2022 um græna stíginn þar sem lagt var til svæðisskipulagsnefnd léti vinna frumgreiningu á legu græna stígsins ásamt greiningu á fleiri álitaeftum. Tillagan var samþykkt og í kjölfarið var farið í verðfyrirspurn um gerð fýsileikagreiningar. Í samráði við formann svæðisskipulagsnefndar gerði svæðisskipulagsstjóri samkomulag við lögstjóðanda, Landslag landslagsarkitekta og stendur sú vinna yfir og er stefnt að verkefnaskilum í apríl 2023. Með gerð fýsileikagreiningar verður leitast við að svara helstu álitaeftum um verkefnið líkt og:

- *Hvernig gæti utanumhald verið háttað?* Þarf að breyta aðalskipulagi sveitarfélaganna? Þarf að vinna deiliskipulag fyrir legu stígsins? Þarf að afla leyfa vegna friðunar/verndunar umhverfis stígsins?
- *Hvar gæti stígurinn legið?* Fengin verði ráðgjöf til að greina mögulega leið stígsins um höfuðborgarsvæðið þar sem horft verði til fyrirliggjandi skipulagsáætlana: svæðisskipulag og aðalskipulagi, ásamt því að rýna tillögur sem hafi verið mótaðar á öðrum vettvangi, ásamt því að rýna núverandi stígakerfi, landslag og tengingar við áhugaverð útivistarsvæði.
- *Hverskonar stígur?* Ætti stígur að vera malbikaður, slóði, mól eða ólíkur eftir því hvar hann liggur?
- *Fordæmi?* Eru til innlend erlend fordæmi sem má horfa til?
- *Tímalína?* Hvað tæki skipulags- og hönnunarferill langan tíma? Hvað gæti tekið langan tíma að byggja upp stíginn?
- *Ábyrgð og stjórnarsýsla?* Greina helstu hagsmunaaðila, innan og utan stjórnarsýslu sveitarfélaganna, landeigendur og fjalla um mögulega umsýslu og rekstur stígsins.

### Samstarf með Skógræktarfélagi Íslands

Þann 3. mars 2023 hélt Skógræktarfélag Íslands og svæðisskipulagsnefnd fræðslu- og kynningarfund um græna trefilinn í fundarsal Arion banka Borgartúni 19. Innviðaráðherra flutti ávarp og flutt voru sjö erindi sem varða málefni græna stígsins og útivistarstíga. Við lok fundarins mættu framkvæmdastjórar sveitarfélaganna á höfuðborgarsvæðinu í pallborðsumræður. Fræðslufundurinn tókst vel, en á annað hundrað manns mættu í fundarsalinn, auk þess sem tugir fylgdust með fundinum í fjarfundi.

Upptaka af fundinum og fundarefni eru aðgengileg á heimasíðu Skógræktarfélags Íslands hér: <https://www.skog.is/raedslufundur-um-graena-stiginn-2023/>

Virðingarfyllst,

Jón Kjartan Ágústsson  
svæðisskipulagsstjóri höfuðborgarsvæðisins

### Fylgigagn

Minnisblað græni stígurinn dags. 11. nóvember 2022



---

---

## Minnisblað

---

---

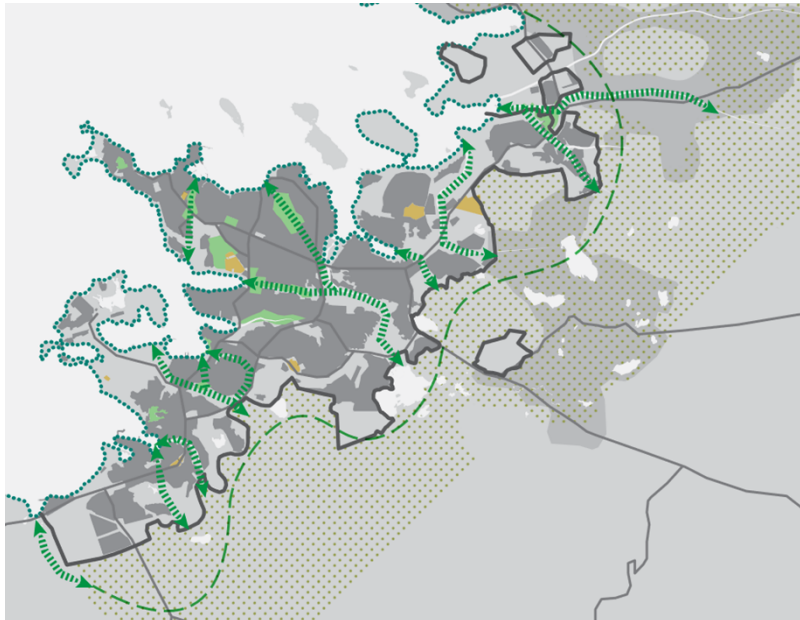
**Til:** Svæðisskipulagsnefndar höfuðborgarsvæðisins  
**Frá:** Jóni Kjartani Ágústssyni, svæðisskipulagsstjóra  
**Efni:** Græni stígurinn, skipulagsleg staða  
**Dagsetning:** 11. nóvember 2022

Í þessu minnisblaði er tekin saman skipulagsleg staða græna stígsins og græna trefilsins í Svæðisskipulag höfuðborgarsvæðisins 2015 – 2040 og aðalskipulagsáætlunum einstakra sveitarfélaga. Minnisblaðið er tekið saman að beiðni svæðisskipulagsnefndar í kjölfar 110. fundar nefndarinnar þar sem erindið var tekið til umræðu. Helstu niðurstöður eru að gert er grein fyrir græna stígunum í aðalskipulagi Garðabæjar og Kópavogs en ekki er gert grein fyrir honum í aðalskipulagi Hafnarfjarðar, Reykjavíkur og Mosfellsbæjar. Græni trefillinn er skilgreindur í aðalskipulagi allra sveitarfélaga.

Fjallað er um græna trefilinn og græna stíginn undir markmiði 4.1 í svæðisskipulagi höfuðborgarsvæðisins 2015 – 2040 þar sem segir meðal annars:

*„Græni trefillinn er sameiginlegt og samfellt útivistarsvæði við efri jaðar borgarbyggðarinnar. Trefillinn teygir sig frá Esju- hliðum í norðri til Helgafells í suðri og tengist þannig fjallendi Esjunnar, Bláfjallafólkvangi og jarðvangi Reykjanesfólkvangs“.*

*„Græni trefillinn fléttar saman skógar teiga, hraun, vötn og fell. Græni stígurinn, samfelldur göngu- og hjólastígur, tengir öll sveitarfélögin saman og liggur eftir treflinum endilöngum og áfram til norðurs og suðurs. Legastígsins og staðsetning mikilvægustu aðkomusvæða ákvarðast í aðalskipulagi sveitarfélaganna“.*



Mynd 1. Skjáskot af korti sem sýnir náttúru og útivist í Svæðisskipulagi höfuðborgarsvæðisins 2015 – 2040. Græni stígurinn merktur með grænni punktalínu

Nú aðgerðir eru tilgreindar með markmiði 4.1 sem skulu koma til framkvæmda. Staða þeirra var svohljóðandi skv. greiningu ALTA sem var unnin fyrir svæðisskipulagsnefnd 2020:

#### Aðgerðir undir leiðarljósi 4

**Markmið: 4.1 Íbúar höfuðborgarsvæðisins eiga aðgang að fjölbreyttum útivistarsvæðum sem hvetja til reglulegrar hreyfingar, náttúruupplifunar og jákvæðra félagslegra samskipta.**

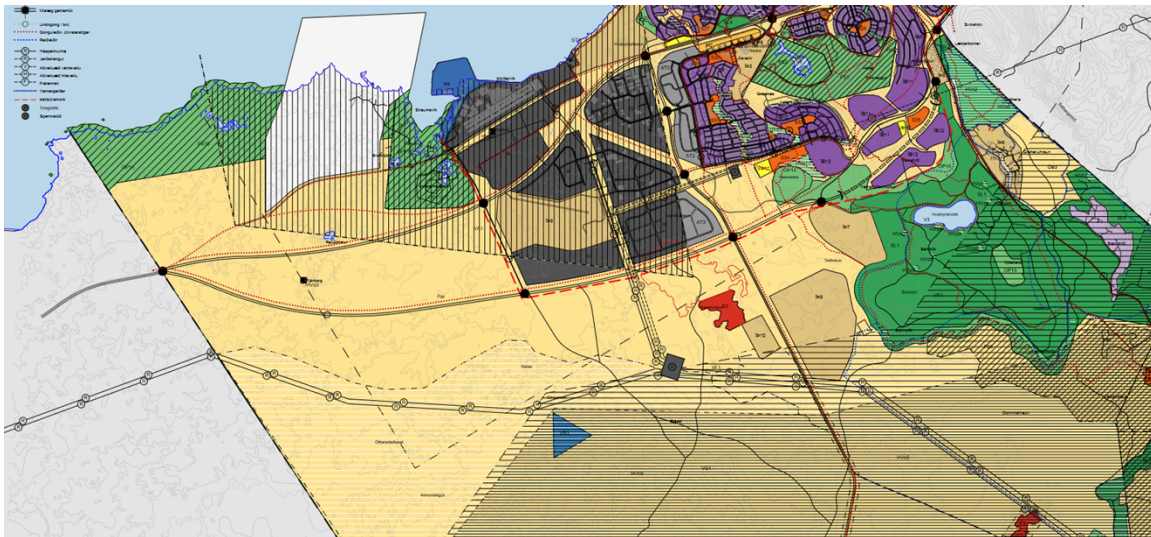
Aðgerðir	Aðkoma	Staða 2020
4.1.1 Svæðisskipulagsnefnd setur fram leiðbeinandi viðmið um útfærslu sameiginlegra útivistarsvæða og stíga. Sérstök áhersla verði lögð á græna geira, græna stígin og strandstígin.	Svæðis-skipulags-nefnd	Verkefni óunnið.
4.1.2 Svæðisskipulagsnefnd viðheldur virkum kortagrunni og upplýsingaöflun um þróun Græna trefilsins og sameiginlegra útivistarstíga í útmörk og með ströndinni. Sérstök áhersla verði lögð á græna geira, græna stígin og strandstígin.	Svæðis-skipulags-nefnd	Ný vefsja var opnuð í mars 2020. Þar má sjá grófa kortlagningu græna trefilsins og stígakerfi í aðalskipulagi. Þar mætti bæta við grænum geirum, græna stígum og strandstígum.
4.1.3 Svæðisskipulagsnefnd vinni fjögurra ára þróunaráætlun, þar sem dregin verða fram áform um framkvæmdir á sameiginlegum útivistarsvæðum.	Svæðis-skipulags-nefnd	Upplýsingar koma ekki fram í þróunaráætlun en eiga að koma fram í seinni hluta þróunaráætlunar 2015-2018 sem er í vinnslu.
4.1.4 Sveitarfélögin móti frekari stefnu og mögulegar aðgerðir til verndunar umhverfis og reksturs útivistaraðstöðu í Græna treflinum. Leitað verði samráðs og samstarfs við skógræktar-, náttúruverndar- og útivistarfélög.	Sveitar-félögin	Verkefni óunnið.
4.1.5 Sveitarfélög útfæri í aðalskipulagsáætlanir aðgerðarmarkmið 4.1 og geri sérstaklega grein fyrir útfærslu sameiginlegra útivistarsvæða s.s. Græna trefilsins og helstu aðkomusvæða, græna stígsins, græna geira og strandstígs.	Sveitar-félögin	Lítið um sameiginlega stefnumótun en sveitarfélögin hafa innleitt þetta í nýjar aðalskipulagsáætlanir þar sem við á. Bláþráðurinn og Græni trefillinn er skilgreindur í aðalskipulagi Garðabæjar og grænir geirar. Á Seltjarnarnesi er Bláþráðurinn skilgreindur sem útivistarstígur.
4.1.6 Sveitarfélögin tryggja samræmt aðgengi að helstu útivistarsvæðum og net göngu-, hjóla- og reiðstíga sem tengja sveitarfélögin saman.	Sveitar-félögin	Samræmdar hjólaleiðir hafa verið kortlagðar en eru ekki birtar í kortasjá SSH. Eftir er að kortleggja samræmdar gönguleiðir og reiðstíga. Leitast er við að tengja leiðir saman við sveitarfélagamörk.
4.1.7 Sveitarfélögin koma á reglubundnum samstarfs - vettvangi umhverfis- og garðyrkjustjóra sveitarfélaganna sem hafi það að markmiði að samræma þróun sameiginlegra útivistarsvæða.	Sveitar-félögin	Fundur var haldinn á fyrri hluta árs 2019 með fulltrúum sveitarfélaganna en vettvangurinn hefur því ekki náð að verða reglubundinn.
4.1.8 Skógræktarfélag Íslands, Skógræktarfélögin á höfuðborgarsvæðinu og Skógrækt ríkisins aðstoði SSH um viðhald upplýsinga um skóga í Græna treflinum.	Skógræktar-félögin og SSH	Skógar eru ekki birtir í kortasjá SSH. Gögn um skóga eru hinsvegar aðgengileg frá Skógræktinni og mætti bæta þeim við.
4.1.9 Svæðisnefnd Landssambands Hestamanna og Vegagerðin aðstoði SSH um viðhald upplýsinga um reiðveg.	Vegagerðin, LH og SSH	Landsamtök hestamanna eru með vefsja með hestaleiðum fyrir landið allt. Þær upplýsingar eru ekki í kortasjá SSH.

## Aðalskipulag Hafnarfjarðar 2013 – 2025

Ekki er sérstök umfjöllun um græna stíginn í aðalskipulagi Hafnarfjarðar. Umfjöllun um græna trefilinn í greinargerð aðalskipulagsins er svohljóðandi:

*„Í svæðisskipulagi höfuðborgarsvæðisins er fjallað um kraga útivistarsvæða eða grænna trefil sem umlykur byggð á svæðinu og takmarkar ásamt vatnsverndarsvæðum byggðaþróun til suðausturs. Litið er á græna trefilinn sem skógræktar og frístundasvæði fyrir íbúa höfuðborgarsvæðisins og að þar verði ekki leyfð byggingar sem ekki tengjast útivist. Út frá græna treflinum ganga grænir geirar niður eftir dalverpum til strandar. Uppland Hafnarfjarðarbæjar er hluti af þessu kerfi útivistarsvæða. Græni trefilinn er ekki formlegur landnotkunarflokkur samkvæmt skipulagsreglugerð heldur túlkun á umhverfis- og útivistarþáttum (bls. 57)“.*

*„Græni trefilinn, samfellt útivistar og skógræktarsvæði sveitarfélagana á höfuðborgarsvæðinu liggur um hluta upplands Hafnarfjarðar (Bls. 59)“.*

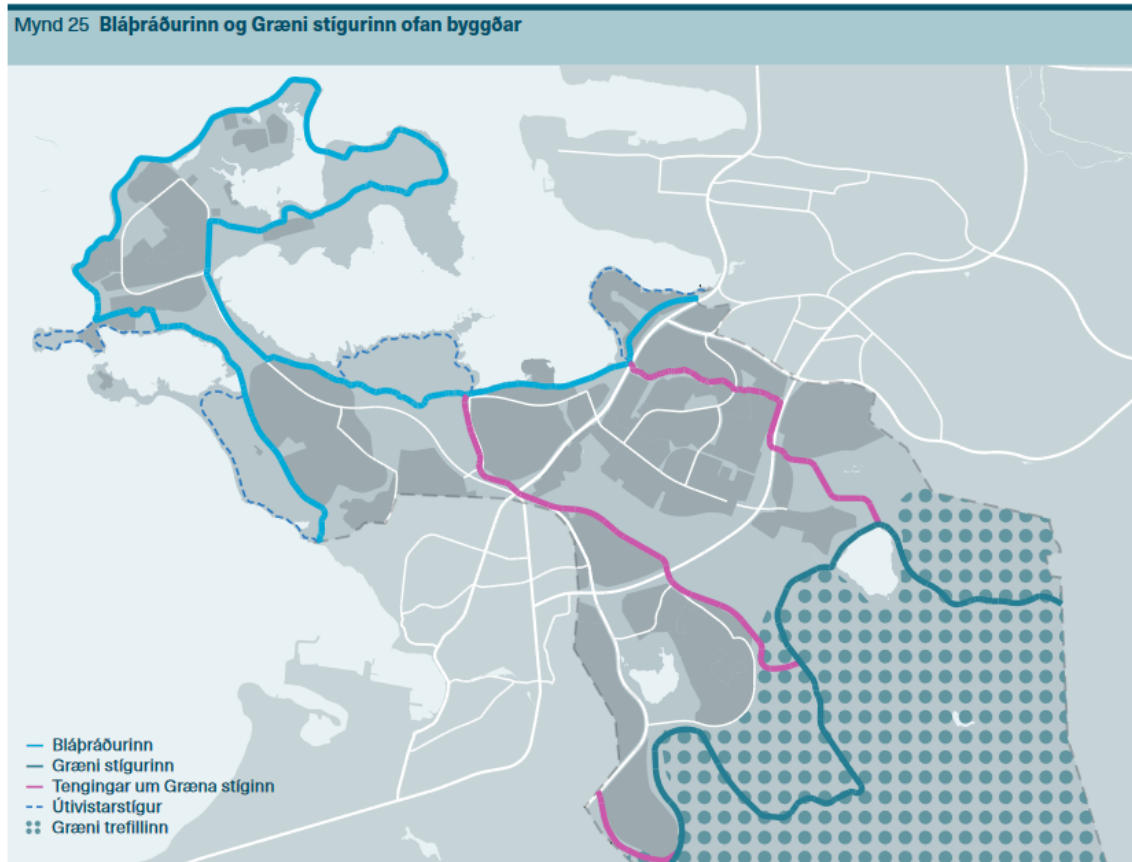


Mynd 2. Skjástot úr Aðalskipulagi Hafnarfjarðar 2013 – 2025. Rauðar punktalínur tákna göngu- og hjólaleiðir og útivistarstíga

## Aðalskipulag Garðabæjar 2016 – 2030

Umfjöllun um græna stíginn og græna trefillinn er m.a. svohljóðandi í greinargerð aðalskipulagsins:

„Græni trefillinn er samfelld útivistarsvæði ofan byggðar á höfuðborgarsvæðinu. Innan hans eru verðmæt úti vistarsvæði og gönguleiðir, þar á meðal Græni stígurinn, samfelldur göngu- og hjólastígur sem liggur eftir treflinum endilöngum og tengir öll sveitarfélögin á höfuðborgarsvæðinu saman. Svonefndur Blápráðurur er samfelld gönguleið með ströndum höfuðborgarsvæðisins. Með honum er stefnt að því að strandlengjan verði gerðeins aðgengileg og kostur er með samfelldum hjóla- og (bls. 82-83)“.

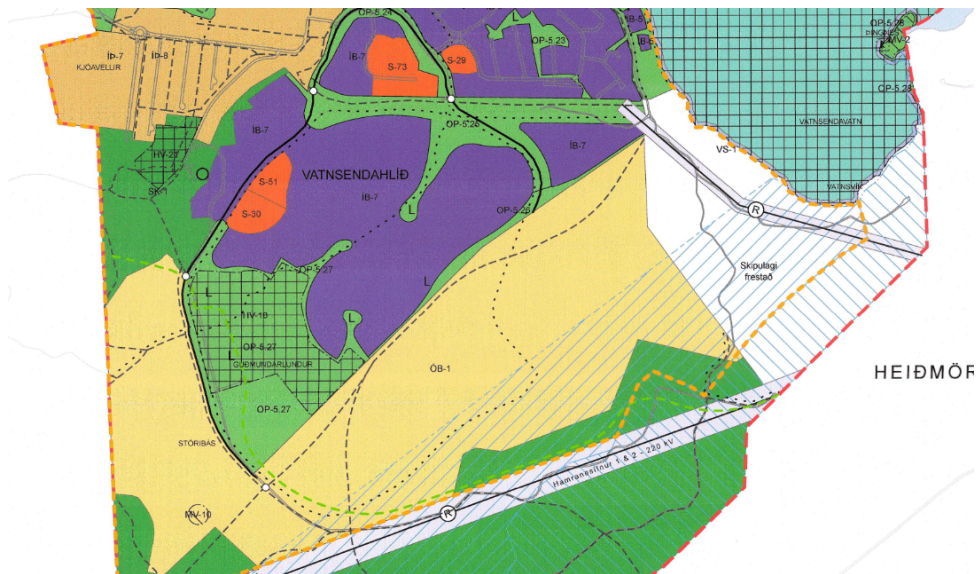
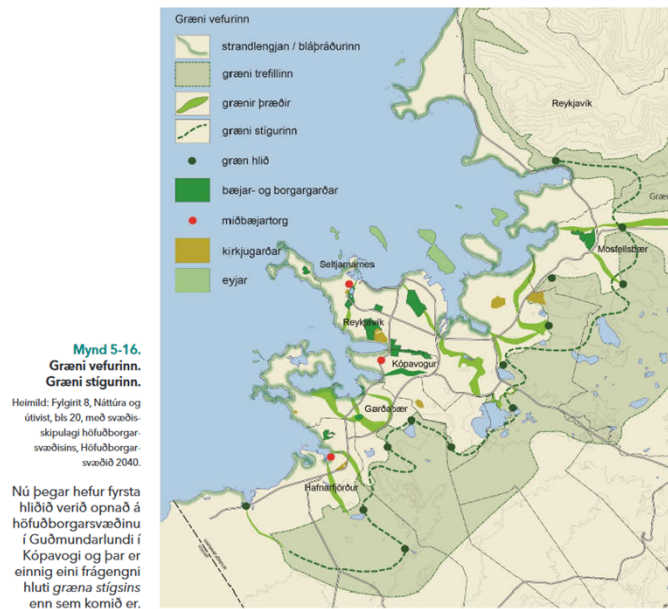


Mynd 3. Skjáskot úr Aðalskipulagi Garðabæjar 2016 - 2030.

## Aðalskipulag Kópavogs 2019 - 2040

Umfjöllun um græna stíginn og græna treflinn er svohljóðandi í greinargerð aðalskipulagsins:

„Hugmyndir eru uppi um að á höfuðborgarsvæðinu verði lagður um 50 km langur malbikaður göngu- og hjólréiðastígur í græna treflinum. Um tveir km hans eru fyrirhugaðir innan lögsögu Kópavogs. Með stígunum er leitast við að auka enn frekar aðgengi fólks að upplandinu og bæta útivistarmöguleika íbúa alls höfuðborgarsvæðisins. Á græna stígnum verða svokölluð græn hlið sem tengja saman svæðin og eru upphafspunktur fólks sem fer inn á græna stíginn. Hliðin eru yfirleitt kenni leiti eða áhugaverðir staðir sem flestir þekkja. Nú þegar hefur fyrsta hliðið verið opnað á höfuðborgarsvæðinu í Guðmundarlundi í Kópavogi og þar er einnig eini frá gengni hluti græna stígsins enn sem komið er.“



Mynd 4. Skjáskot af skýringarupprætti úr aðalskipulagi og skipulagsupprættur aðalskipulags. Græni stígur er merktur með grænni línu á neðri mynd.

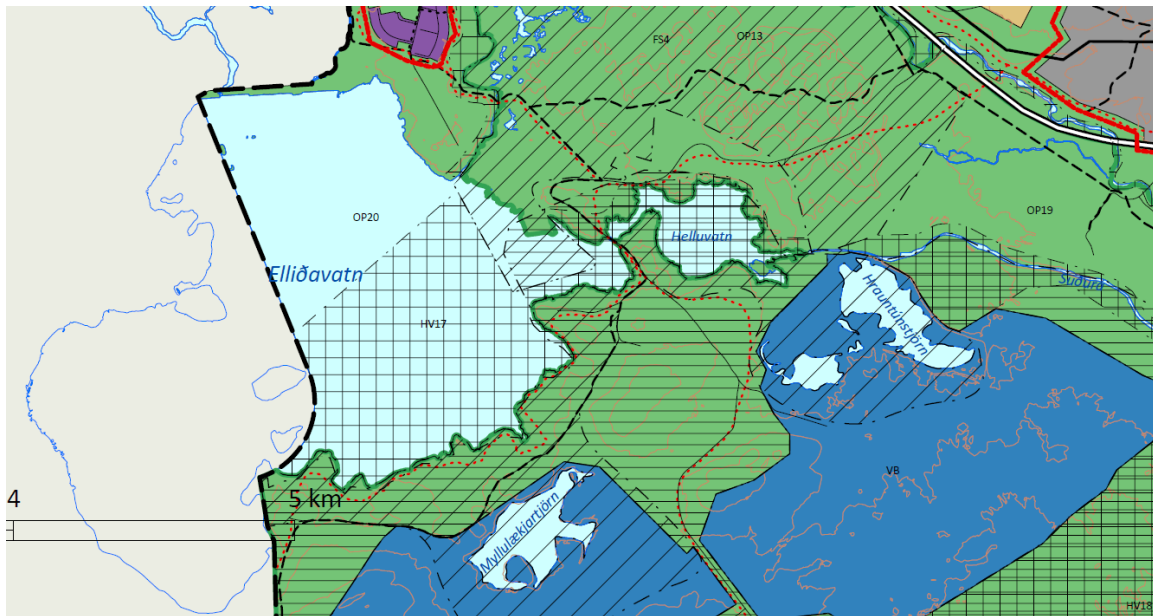
## Aðalskipulag Reykjavíkur 2020 – 2040

Ekki er gert grein fyrir græna stígnum í aðalskipulagi Reykjavíkur. Umfjöllun um græna trefilinn er m.a. svohljóðandi:

„Myndar umgjörð um borgina og skilgreinir mörk útmerkur og þéttbýlis. Græni trefillinn er samfellt skógræktar og útivistarsvæði þar sem lögð er áhersla á fjölbreytt náttúrufar og lífríki og sambland skóg ræktarn og ósnortinna náttúrusvæða. Skóg rækt innan Græna trefilsins er ákvörðuð á grunni náttúrufars úttekta og heildarskipulags fyrir viðkom andi svæði. Ekki er gert ráð fyrir byggð innan Græna trefilsins en þó má gera ráð fyrir mannvirkjum er tengjast almennri fristundaiðju og útivistarnotkun ásamt gatnatengingum. Ekki er gert ráð fyrir fjölgun sumarhúsa innan Græna trefilsins en viðhalda má og endurnýja núverandi sumarhús á svæðinu. Með því er átt við að lagfæra má hús eða endurbyggja ný af sambærilegri stærð og eldri hús...

...Enn fremur er heimilt að losa tíma bundið ómengaðan jarðveg innan græna trefilsins. Leitast skal við losa jarðveg á svæðum þar sem uppgræðslu er þörf og að losun valdi ekki spjöllum á svæðum með verndargildi. Landmótun og frágangur slíkra staða skal taka mið af markmiðum um nýtingu svæðisins sem útivistar og skógræktarsvæðis. Einnig er heimilt að reisa byggingar og mannvirki sem tengjast skógrækt og öðrum ræktunarframkvæmdum. Eftirfarandi svæði eru innan Græna trefilsins: OP13. Rauðhólar; OP14. Úlfarsfell; OP15. Austurheiðar; OP16. Heiðmörk; OP31; Græni trefill við Esjurætur. (bls. 106-107)“.

Auk þess er frekari umfjöllun um græna trefilinn í B-hluta aðalskipulagsins, leiðbeinandi forsendur og skýringargögn.



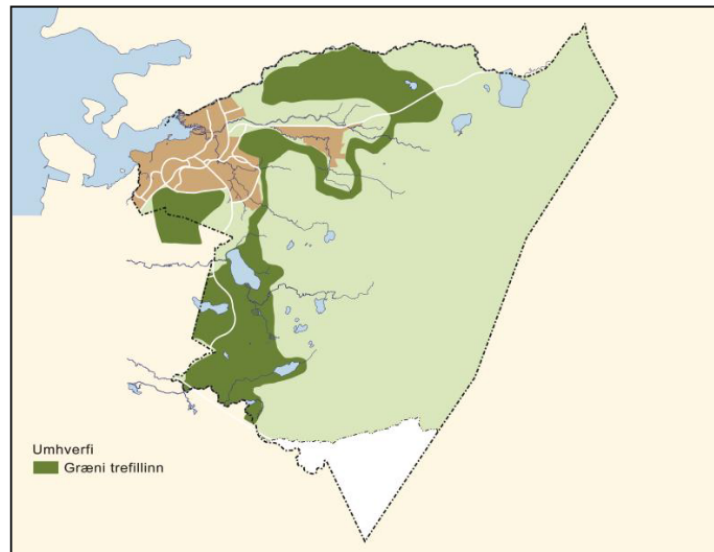
Mynd 5. Skjáskot af aðalskipulagsupprætti. Stofnstígar göngu- og hjólastíga merkt með rauðum punktum.



## Aðalskipulag Mosfellsbæjar 2011 – 2030

Ekki er sérstök umfjöllun um græna stíginn í aðalskipulagi Hafnafjarðar. Umfjöllun um græna trefilinn í greinargerð aðalskipulagsins er svohljóðandi:

„Gert er ráð fyrir samfelldu útivistarsvæði, græna treflinum svonefnda, ofan byggðarinnar á höfuðborgarsvæðinu til útivistar og skjóls. Hann er skipulagt útivistarsvæði þar sem skiptast á skógur og opin svæði. Litið er á græna trefilinn sem frístundasvæði þar sem lögð er áhersla á gott aðgengi. Meginhluti græna trefilsins er óbyggt svæði. Innan hans eru nokkur svæði (Bls. 54-55). þar sem gert er ráð fyrir byggingum og öðrum mannvirkjum. Eru það bæði svæði fyrir frístundabyggð, landbúnaðarsvæði og opin svæði til sérstakra nota. Þar er mannvirkjagerð heimil í samræmi við ákvæði viðkomandi landnotkunarreits. Meginreglan er að ekki skuli reisa frekari byggð innan græna trefilsins nema í sérstökum tilgangi og á völdum stöðum. Þannig er heimilt að reisa þar byggingar og mannvirki sem tengjast skipulagðri útivistar- og frístundaiðju, svo og skógrækt og öðrum ræktunarframkvæmdum. Heimilt er að losa tímabundið ómengi jarðveg innan græna trefilsins enda sé frekari grein gerð fyrir afmörkun og frágangi losunarstaða svo og tímamörkum í deiliskipulagi. Græni trefillinn í Mosfellsbæ er sýndur á mynd 4.18 og á sveitarfélagsupprætti eru ytri mörk hans dregin. Innan hans er gert ráð fyrir skógrækt til skjóls og útivistar og mannvirkjum sem nauðsynleg eru til þess að hann gegni hlutverki sínu sem útivistarsvæði, s.s. stígum, bílastæðum og viðeigandi þjónustuaðstöðu. Á landbúnaðarsvæðum innan hans er gert ráð fyrir hefðbundnum landbúnaði (þ.m.t. beitarhólf) innan afmarkaðra svæða, skógrækt og uppræðslu.“



Mynd 4.18 Græni trefillinn.

Mynd 6. Skjáskot af aðalskipulagsupprætti. Stofnstígar göngu- og hjólastíga merkt með rauðum punktum.

Virðingarfyllst,

Jón Kjartan Ágústsson

Jón Kjartan Ágústsson  
Svæðisskipulagsstjóri höfuðborgarsvæðisins