

FAS23020020

# Reykjavíkurborg

Ársreikningur  
2022



Reykjavíkurborg  
kt. 530269-7609  
Ráðhúsi Reykjavíkur  
Tjarnargötu 11  
101 Reykjavík

# Reykjavíkurborg

## Ársreikningur 2022

### Efnisyfirlit

|   |       |
|---|-------|
|   | Bls.  |
| Skýrsla og áritun borgarstjóra og borgarráðs .....              | 2-3   |
| Áritun borgarstjórnar .....                                     | 4     |
| Áritun óháðs endurskoðanda .....                                | 5-7   |
| Rekstrarreikningur .....  | 8     |
| Efnahagsreikningur .....  | 9-10  |
| Sjóðstreymisyfirlit .....                                       | 11    |
| Skýringar .....   | 12-38 |
| Óendurskoðað fylgiskjal:  |       |
| Yfirlýsing um stjórnarhætti og ófjárhagslegar upplýsingar ..... | 39-49 |

# Skýrsla og áritun borgarstjóra og borgarráðs

Endurskoðaður ársreikningur Reykjavíkurborgar fyrir árið 2022 er gerður í samræmi við sveitarstjórnarlög, lög um ársreikninga og reglugerð um bókhald, fjárhagsáætlanir og ársreikninga sveitarfélaga. Í ársreikningnum er gerð grein fyrir reikningsskilaðferðum.

Starfsemi Reykjavíkurborgar er skipt í A-hluta og B-hluta. Til A-hluta telst starfsemi sem að hluta eða öllu leyti er fjármögnuð með skatttekjum, en í B-hluta eru fyrirtæki sem eru að hálfu eða meirihluta í eigu borgarinnar og eru rekin sem fjárhagslega sjálfstæðar einingar.

Rekstrarniðurstaða A- og B-hluta á árinu 2022 var jákvæð um 5.953 m.kr. Heildareignir A- og B-hluta samkvæmt samanteknum efnahagsreikningi 31. desember 2022 námu samtals 870.333 m.kr. og heildarskuldir ásamt skuldbindingum voru 446.378 m.kr. Eigið fé nam 423.955 m.kr., en þar af nam hlutdeild minnihluta 16.350 m.kr. Afkoma A- og B-hluta var undir því sem áætlun gerði ráð fyrir sem nam 3.095 m.kr. Helstu frávik skýrist einkum af matsbreytingu fjárfestingaegna hjá Félagsbústöðum 14.528 mkr. umfram áætlun, fjármagnsgjöldum sem voru 12.687 m.kr. umfram áætlun sem að hluta má rekja til aukinnar verðbólgu sem var 9,9% á árinu meðan áætlun gerði ráð fyrir 3,3% hækkun. Launakostnaður var 656 m.kr. undir áætlun, hækkun lífeyrisskuldbindingar nam 2.844 m.kr. umfram áætlun og annar rekstrarkostnaður var 4.113 m.k. hærri en áætlun gerði ráð fyrir. Rekstrartekjur A- og B-hluta námu samtals 223.426 m.kr. á árinu og voru 2.342 mkr hærri en áætlun gerði ráð fyrir. Fjárfestingar í rekstrarfjármunum námu 44.402 m.kr og voru 959 m.kr. lægri en áætlun gerði ráð fyrir.

Rekstrarniðurstaða A-hluta á árinu 2022 var neikvæð um 15.605 m.kr. Heildareignir A-hluta samkvæmt efnahagsreikningi 31. desember 2022 námu samtals 257.097 m.kr. og heildarskuldir ásamt skuldbindingum voru 174.487 m.kr. Eigið fé nam 82.610 m.kr. Afkoma A-hluta var 12.781 m.kr. lakari en áætlun gerði ráð fyrir. Þar af var annar rekstrarkostnaður 5.455 m.kr yfir fjárheimildum, hækkun lífeyrisskuldbindingar nam 2.767 m.kr. umfram áætlun og nettó fjármagnsgjöld 5.896 m.kr hærri en áætlun gerði ráð fyrir. Rekstrartekjur A-hluta voru 1.916 m.kr. yfir áætlun, framlög jöfnunarsjóðs sveitarfélaga voru 1.386 m.kr. umfram það sem áætlun gerði ráð fyrir.

Álagningarhlutfall útsvars var 14,52%, sem er lögbundið hámark. Álagningarhlutfall fasteignaskatts nam 0,18% í A-flokki íbúðarhúsnæði, 1,32% í B-flokki opinberar byggingar og 1,60% í C-flokki atvinnuhúsnæði. Lögbundið hámark þess er 0,625% í A-flokki, 1,32% í B-flokki og 1,65% í C-flokki.

Þann 1. desember 2022 var fjöldi íbúa í Reykjavíkurborg 139.610.

Umtalsverðar vendingar voru í ytra efnahagsumhverfi Reykjavíkurborgar á árinu 2022. Heimsfaraldur kórónaveiru sem veldur COVID-19 og staðið hafði yfir frá því í byrjun mars 2020 er nú liðinn hjá, en í upphafi árs 2022 reið yfir enn ein byljan þegar nýtt afbrigði veirunnar náði hámarki í janúar og febrúar. Byljan fól í sér tímabundið álag á rekstur borgarinnar, einkum á sviði skóla- og velferðarmála og hjá Strætó bs. Viðsnúningur varð á vinnumarkaði þar sem atvinnuleysi hjaðnaði hratt og er nú lægra en fyrir faraldurinn. Stríðið í Úkraínu sem hefur staðið frá því í febrúar 2022 hefur auk kórónaveirunnar leitt til skorts á hrávöru og viðvarandi vandamála í aðfangakeðjum. Áhrifin hafa verið mikil á hagkerfi heimsins og verðbólga jókst hratt í öllum helstu viðskiptalöndum Íslands á síðasta ári. Vegna verðhækkana á húsnæðismarkaði, hárrar verðbólgu og þenslu í hagkerfinu hækkaði Seðlabanki Íslands stýrivexti jafnt og þétt á árinu 2022. Stýrivextir voru 6% í lok ársins og höfðu hækkað um 4% frá því í ársbyrjun þegar þeir stóðu í 2%. Þessi staða setti svip sinn á rekstur borgarinnar og uppgjör á árinu 2022.

Reykjavíkurborg greip til ráðstafana í byrjun september 2022 og samþykkti í borgarráði aðgerðir til að takast á við halla í rekstri og önnur áhrif erfiðra skilyrða í ytra efnahagsumhverfi borgarinnar. Brugðist var við með samdrætti í fjárfestingum og dregið úr lántökupörf. Gjaldskrár voru leiðréttar í ljósi aukinnar verðbólgu. Þá voru settar samræmdar reglur um ráðningar til að gæta aðhalds á því sviði. Fjárhagsáætlun fyrir árið 2023-2027 sem samþykkt var í borgarstjórn 6. des. sl. tekur með sama hætti mið af erfiðri stöðu. Fjárfestingar voru dregnar saman miðað við fyrri áætlanir og umtalsverðar hagræðingaraðgerðir kynntar. Fjármálastefna Reykjavíkurborgar 2023-2027, sem samþykkt var samhliða fjárhagsáætlun, var undirbúin með hliðsjón af fjárhagslega stöðu og efnahagslegu ytra umhverfi borgarinnar. Í stefnunni er skýr áhersla á að hallarekstri og erfiðum aðstæðum í alþjóðlegu efnahagsumhverfi verði mætt með vexti þróttmikils borgarsamfélag til lengri tíma en með markvissum aðgerðum í rekstri og samdrætti í fjárfestingum miðað við áætlanir síðustu ára til skemmri tíma, án þess að dregið verði úr öflugri sókn í uppbyggingu borgarinnar í samræmi við Græna planið og stefnumörkun þess. Skýr sýn verði á græna og vaxandi borg fyrir fólk, sjálfbærar rekstur og fyrirbyggjandi aðgerðir til að lágmarka fjárhagslegar áhættur í rekstri borgarinnar. Nánari upplýsingar um Fjármálastefnu og forsendur fjárhagsáætlunar borgarinnar er að finna á heimasíðu Reykjavíkurborgar.

Seðlabanki Íslands hefur haldið áfram að hækka stýrivexti það sem af er þessu ári, þar sem ekki hefur tekist að ná niður verðbólgunni og standa þeir nú í 7,5%. Fjárfestingar ársins 2022 voru fjármagnaðar annars vegar með útgáfu skuldabréfa að fjárhæð 16 ma.kr. og hins vegar með lánaramma til 15 ára við Landsbanka Íslands að fjárhæð 6 ma.kr. Reykjavíkurborg áætla að fjármagna fjárfestingar ársins 2023 með lántökum allt að 21 milljarði króna. Gert er ráð fyrir að lántakan fari fram með útgáfu skuldabréfa á skuldabréfamarkaði, með beinni lántöku eða með öðrum hætti til að mæta fjárþörf borgarsjóðs á hverjum, tíma. Ákvörðun um fyrirkomulag hvers útboðs er tekin í aðdraganda þess, meðal annars að teknu tilliti til lánskjara, stöðu framkvæmda og fjárþarfar á hverjum tíma. Reykjavíkurborg hefur þegar tryggt tæplega helming af áætlaðri lántöku ársins 2023. Annars vegar með útgáfu skuldabréfa sem nemur 4,1 ma.kr. það sem af er ári og hins vegar með samningi við Íslandsbanka um 6 ma.kr. langtímalán, en á það hafa þegar verið dregn 3 ma.kr.

Samþykkt hafa verið lög frá Alþingi sem miða að því að gera sveitarfélögunum kleift að takast á við vanda kórónaveirunnar til skemmri og millilangs tíma með tilslökun í fjármálareglum sveitarstjórnarlaga nr. 138/2011 fram til ársloka 2025, sbr. lög nr. 22/2021.

Upplýsingar sem nauðsynlegar eru til að leggja mat á þróun, umfang, stöðu og áhrif Reykjavíkurborgar í tengslum við umhverfis-, félags- og starfsmannamál ásamt öðru eru settar fram í *Yfirlýsingu um stjórnarhætti og ófjárhagslegar upplýsingar*, sem er fylgiskjal með ársreikningnum.

Samkvæmt bestu vitneskju borgarstjóra og borgarráðs er ársreikningurinn saminn í samræmi við lög og gefur glögga mynd af eignum og skuldum, fjárhagsstöðu og rekstrarafkomu A-hluta og samstæðunnar í heild, og að í skýrslu borgarstjóra og borgarráðs komi fram þær upplýsingar sem krafist er.

Borgarstjóri og borgarráð staðfesta hér með ársreikning Reykjavíkurborgar fyrir árið 2022 með undirritun sinni.

Reykjavík, 27. apríl 2023.

Borgarstjóri

Borgarráð

# Áritun borgarstjórnar

Borgarstjórn mun árita ársreikninginn við síðari umræðu í borgarstjórn.

# Áritun óháðra endurskoðenda

Endurskoðendur mun árita ársreikninginn samhliða áritun borgarstjórnar við síðari umræðu í borgarstjórn.

# Rekstrarreikningur 2022

|   | Skýr.   | A-hluti               |                                |                      | A- og B-hluti      |                                |                    |
|---|---------|-----------------------|--------------------------------|----------------------|--------------------|--------------------------------|--------------------|
|   |         | Ársreikningur         | Fjárhagsáætlun<br>með viðaukum | Ársreikningur        | Ársreikningur      | Fjárhagsáætlun<br>með viðaukum | Ársreikningur      |
|   |         | 2022                  | 2022                           | 2021                 | 2022               | 2022                           | 2021               |
| <b>Rekstrartekjur</b>   | 3,24    |                       |                                |                      |                    |                                |                    |
| Skatttekjur .....   |         | 118.591.219           | 118.311.604                    | 110.501.161          | 117.882.991        | 117.490.381                    | 109.819.197        |
| Framlög Jöfnunarsjóðs sveitarfélaga .....                                     |         | 10.608.301            | 9.222.100                      | 8.761.951            | 10.608.301         | 9.222.100                      | 8.761.951          |
| Aðrar tekjur .....  |         | 27.046.674            | 26.796.425                     | 23.003.307           | 94.934.941         | 94.371.276                     | 84.017.515         |
| <b>Rekstrartekjur samtals</b>   |         | <b>156.246.194</b>    | <b>154.330.130</b>             | <b>142.266.419</b>   | <b>223.426.232</b> | <b>221.083.757</b>             | <b>202.598.663</b> |
| <b>Rekstrargjöld</b>  | 4       |                       |                                |                      |                    |                                |                    |
| Laun og launatengd gjöld .....  | 25      | 91.544.444            | 91.477.323                     | 84.754.572           | 106.354.668        | 107.010.223                    | 98.340.173         |
| (Lækkun) hækkun lífeyrisskuldb. LsRb .....                                    | 25,44   | 5.466.822             | 2.700.000                      | ( 211.906 )          | 5.543.616          | 2.700.000                      | ( 202.906 )        |
| Annar rekstrarkostnaður .....   |         | 61.395.933            | 55.940.556                     | 53.690.028           | 72.871.458         | 68.758.684                     | 62.621.742         |
| <b>Rekstrargjöld samtals</b>  |         | <b>158.407.199</b>    | <b>150.117.879</b>             | <b>138.232.694</b>   | <b>184.769.741</b> | <b>178.468.908</b>             | <b>160.759.009</b> |
| Rekstrarniðurstaða fyrir<br>afskriftir, EBITDA .....                          |         | ( 2.161.005 )         | 4.212.252                      | 4.033.725            | 38.656.490         | 42.614.849                     | 41.839.654         |
| Afskriftir .....  | 9,10,32 | ( 7.691.164 )         | ( 7.227.271 )                  | ( 6.528.867 )        | ( 23.515.214 )     | ( 22.124.010 )                 | ( 21.052.234 )     |
| Rekstrarniðurstaða fyrir<br>fjármunatekjur og (fjármagnsgjöld).....           |         | ( 9.852.169 )         | ( 3.015.020 )                  | ( 2.495.142 )        | 15.141.276         | 20.490.839                     | 20.787.420         |
| Fjármunatekjur og (fjármagnsgjöld) .....                                      | 5,26    | ( 5.705.022 )         | 191.169                        | ( 1.354.457 )        | ( 27.627.005 )     | ( 14.939.515 )                 | ( 12.899.248 )     |
| Rekstrarniðurstaða fyrir skatta,<br>matsbreytingar og áhrif hlutdeildarfélaga |         | ( 15.557.192 )        | ( 2.823.851 )                  | ( 3.849.599 )        | ( 12.485.729 )     | 5.551.324                      | 7.888.172          |
| Tekjuskattur .....  | 19,47   | 0                     | 0                              | 0                    | ( 1.562.849 )      | ( 1.794.280 )                  | ( 4.168.956 )      |
| Matsbreyting fjárfestingaeigna .....  | 7,30    | 0                     | 0                              | 0                    | 20.534.457         | 6.006.614                      | 20.521.219         |
| Hlutdeild í afkomu hlutdeildarfélaga .....                                    | 11,28   | ( 47.353 )            | 0                              | 0                    | ( 36.234 )         | 0                              | ( 32.254 )         |
| Hlutdeild minnihluta<br>í afkomu dótturfélaga .....                           |         | 0                     | 0                              | 0                    | ( 496.653 )        | ( 715.375 )                    | ( 805.786 )        |
| <b>Rekstrarniðurstaða.....</b>  | 27      | <b>( 15.604.545 )</b> | <b>( 2.823.851 )</b>           | <b>( 3.849.599 )</b> | <b>5.952.992</b>   | <b>9.048.282</b>               | <b>23.402.394</b>  |

# Efnahagsreikningur 31. desember 2022

| Eignir  | Skýr.    | A-hluti            |                    | A- og B-hluti      |                    |
|---|----------|--------------------|--------------------|--------------------|--------------------|
|   |          | Ársreikningur      | Ársreikningur      | Ársreikningur      | Ársreikningur      |
|   |          | 31.12.2022         | 31.12.2021         | 31.12.2022         | 31.12.2021         |
| <b>Fastafjármunir</b>                             |          |                    |                    |                    |                    |
| Óefnislegar eignir:                               |          |                    |                    |                    |                    |
| Óefnislegar eignir .....                          | 6,29     | 3.776.942          | 2.044.271          | 6.883.721          | 5.010.752          |
| Varanlegir rekstrarfjármunir:                     |          |                    |                    |                    |                    |
| Varanlegir rekstrarfjármunir:                     | 7,9,10   |                    |                    |                    |                    |
| Fasteignir .....                                  | 30       | 149.614.554        | 134.340.046        | 173.917.036        | 158.788.230        |
| Veitukerfi .....                                  | 30       | 0                  | 0                  | 393.549.252        | 352.484.348        |
| Fjárfestingaeygnir .....                          | 30       | 0                  | 0                  | 148.620.258        | 123.732.218        |
| Gatnakerfi .....                                  | 30       | 34.372.029         | 28.973.357         | 34.823.546         | 29.420.701         |
| Áhöld og tæki .....                               | 30       | 7.361.892          | 5.930.242          | 13.100.228         | 11.217.087         |
| Leigueignir .....                                 | 31       | 5.153.620          | 5.034.105          | 6.392.711          | 6.703.370          |
|   |          | 196.502.096        | 174.277.749        | 770.403.031        | 682.345.953        |
| Áhættufjármunir og langtímakröfur:                |          |                    |                    |                    |                    |
| Stofnframlög og eignarhlutir í félögum .....      | 11,37    | 14.817.627         | 13.893.257         | 5.560.599          | 5.278.285          |
| Fyrirframgreiddur kostnaður .....                 | 12       | 8.474.839          | 8.859.995          | 8.896.143          | 9.300.456          |
| Innbyggðar afleiður .....                         | 38       | 0                  | 0                  | 1.448.798          | 0                  |
| Áhættuvarnarsamningar .....                       | 8        | 0                  | 0                  | 78.545             | 73.264             |
| Tekjuskattseign .....                             | 19,47    | 0                  | 0                  | 3.759.231          | 3.812.930          |
| Aðrar langtímakröfur .....                        | 13,14,39 | 1.296.581          | 903.126            | 1.460.293          | 1.097.335          |
|   |          | 24.589.047         | 23.656.378         | 21.203.607         | 19.562.270         |
| <b>Fastafjármunir samtals</b>                     |          | <b>224.868.085</b> | <b>199.978.398</b> | <b>798.490.360</b> | <b>706.918.975</b> |
| <b>Veltufjármunir</b>                             |          |                    |                    |                    |                    |
| Birgðir .....                                     | 15, 40   | 0                  | 0                  | 2.486.363          | 1.690.650          |
| Skammtímakröfur:                                  |          |                    |                    |                    |                    |
| Óinnheimtar tekjur og viðskiptakröfur .....       | 16       | 18.048.559         | 17.634.471         | 25.249.646         | 24.034.299         |
| Næsta árs afborganir annarra langtímakrafna ..... | 39       | 860.707            | 686.596            | 913.452            | 779.724            |
| Kröfur á eigin fyrirtæki .....                    |          | 274.975            | 340.375            | 473                | 25.611             |
| Fyrirframgreiddur kostnaður .....                 | 12       | 388.081            | 388.081            | 639.974            | 732.588            |
| Innbyggðar afleiður .....                         |          | 0                  | 0                  | 110.312            | 1.548.338          |
| Áhættuvarnarsamningar .....                       | 8        | 0                  | 0                  | 346.984            | 17.036             |
| Eignarhlutir til sölu .....                       | 41       | 0                  | 0                  | 5.632.000          | 6.095.000          |
| Aðrar skammtímakröfur .....                       |          | 2.435.681          | 2.176.026          | 3.470.498          | 3.642.971          |
| Bundnar innstæður og markaðsverðbréf .....        | 42       | 0                  | 0                  | 11.070.605         | 14.657.369         |
| Handbært fé .....                                 | 17,42    | 10.220.904         | 15.276.111         | 21.922.047         | 30.423.739         |
| <b>Veltufjármunir samtals</b>                     |          | <b>32.228.906</b>  | <b>36.501.660</b>  | <b>71.842.355</b>  | <b>83.647.325</b>  |
| <b>Eignir samtals .....</b>                       |          | <b>257.096.991</b> | <b>236.480.058</b> | <b>870.332.714</b> | <b>790.566.300</b> |



# Efnahagsreikningur 31. desember 2022

| Eigið fé og skuldir  | Skýr. | A-hluti            |                    | A- og B-hluti      |                    |
|--|-------|--------------------|--------------------|--------------------|--------------------|
|  |       | Ársreikningur      | Ársreikningur      | Ársreikningur      | Ársreikningur      |
|  |       | 31.12.2022         | 31.12.2021         | 31.12.2022         | 31.12.2021         |
| <b>Eigið fé</b>  |       |                    |                    |                    |                    |
| Eiginfjárreikningur .....                                  | 43    | 82.610.418         | 91.894.777         | 407.605.383        | 369.004.546        |
| Hlutdeild minnihluta í eigin fé dótturfélaga .....         |       | 0                  | 0                  | 16.349.745         | 14.259.431         |
| <b>Eigið fé samtals</b>                                    |       | <b>82.610.418</b>  | <b>91.894.777</b>  | <b>423.955.128</b> | <b>383.263.977</b> |
| <b>Skuldbindingar</b>                                      |       |                    |                    |                    |                    |
| Lífeyrisskuldbinding .....                                 | 18,44 | 36.939.280         | 34.394.045         | 37.607.740         | 35.024.924         |
| Tekjuskattskuldbinding .....                               | 19,47 | 0                  | 0                  | 21.362.811         | 17.256.418         |
| Stofnframlög frá ríki .....                                | 48    | 0                  | 0                  | 5.377.478          | 3.697.625          |
| Aðrar skuldbindingar .....                                 |       | 0                  | 0                  | 77.783             | 69.047             |
| <b>Skuldbindingar samtals</b>                              |       | <b>36.939.280</b>  | <b>34.394.045</b>  | <b>64.425.813</b>  | <b>56.048.014</b>  |
| <b>Langtímaskuldir</b>                                     |       |                    |                    |                    |                    |
| Langtímaskuldir .....                                      | 20,45 | 96.829.378         | 75.120.045         | 307.006.732        | 280.562.920        |
| Leiguskuldir .....   | 21,46 | 10.492.407         | 9.961.099          | 11.625.348         | 11.536.136         |
| Innbyggðar afleiður í raforkusamningum .....               | 8,38  | 0                  | 0                  | 0                  | 931.389            |
| Áhættuvarnarsamningar .....                                | 8     | 0                  | 0                  | 40.275             | 332.279            |
| <b>Langtímaskuldir samtals</b>                             |       | <b>107.321.784</b> | <b>85.081.144</b>  | <b>318.672.356</b> | <b>293.362.724</b> |
| <b>Skammtímaskuldir</b>                                    |       |                    |                    |                    |                    |
| Skuldir við lánastofnanir .....                            |       | 27.060             | 40.128             | 47.176             | 40.433             |
| Viðskiptaskuldir .....                                     |       | 6.150.087          | 5.326.413          | 11.322.029         | 10.082.642         |
| Næsta árs afborganir langtímaskulda .....                  | 45    | 4.913.967          | 3.125.701          | 26.392.854         | 19.778.861         |
| Næsta árs afborg. langtímaskulda við eigin fyrirtæki ..... | 45    | 0                  | 3.343              | 0                  | 817                |
| Næsta árs afborganir leiguskulda .....                     | 46    | 1.352.812          | 1.121.881          | 1.506.743          | 1.266.769          |
| Skammtímahluti lífeyrisskuldbindingar .....                | 44    | 2.664.000          | 2.309.000          | 2.701.000          | 2.344.000          |
| Skuldir við eigin fyrirtæki .....                          |       | 1.631.315          | 554.575            | 301.292            | 101.800            |
| Fyrirfram greiðslur .....                                  |       | 80.409             | 87.060             | 2.137.331          | 1.950.979          |
| Áhættuvarnarsamningar .....                                | 8     | 0                  | 0                  | 150.384            | 1.584.188          |
| Aðrar skammtímaskuldir .....                               |       | 13.405.858         | 12.541.992         | 18.720.608         | 20.741.094         |
| <b>Skammtímaskuldir samtals</b>                            |       | <b>30.225.509</b>  | <b>25.110.092</b>  | <b>63.279.417</b>  | <b>57.891.584</b>  |
| <b>Skuldir og skuldbindingar samtals</b>                   |       | <b>174.486.573</b> | <b>144.585.281</b> | <b>446.377.586</b> | <b>407.302.323</b> |
| <b>Eigið fé og skuldir samtals .....</b>                   |       | <b>257.096.991</b> | <b>236.480.058</b> | <b>870.332.714</b> | <b>790.566.300</b> |
| <b>Skuldbindingar utan efnahagsreiknings .....</b>         | 49    |                    |                    |                    |                    |

# Sjóðstremisýfirlit 2022

| Skýr.   | A-hluti               |                             |                      | A- og B-hluti         |                             |                       |
|---|-----------------------|-----------------------------|----------------------|-----------------------|-----------------------------|-----------------------|
|   | Ársreikningur         | Fjárhagsáætlun með viðaukum | Ársreikningur        | Ársreikningur         | Fjárhagsáætlun með viðaukum | Ársreikningur         |
|   | 2022                  | 2022                        | 2021                 | 2022                  | 2022                        | 2021                  |
| <b>Rekstrarhreyfingar</b>                                   |                       |                             |                      |                       |                             |                       |
| Rekstrarniðurstaða.....                                     | ( 15.604.545 )        | ( 2.823.851 )               | ( 3.849.599 )        | 5.952.992             | 9.048.282                   | 23.402.394            |
| Liðir sem hafa ekki áhrif á fjárstreymi:                    |                       |                             |                      |                       |                             |                       |
| Söluhagnaður eigna .....                                    | ( 5.509.227 )         | ( 5.400.000 )               | ( 4.321.419 )        | ( 5.584.933 )         | ( 5.400.000 )               | ( 4.115.959 )         |
| Afskriftir .....  | 32 7.691.164          | 7.227.271                   | 6.528.867            | 23.515.214            | 22.124.010                  | 21.052.234            |
| Verðbætur, afföll og gengismunur .....                      | 5 9.133.319           | 1.425.711                   | 2.935.045            | 19.938.358            | 4.922.916                   | 8.102.438             |
| Innbyggðar afleiður, breyting .....                         | 38 0                  | 0                           | 0                    | ( 587.908 )           | 1.097.031                   | ( 4.101.758 )         |
| Matsbreyting fjárfestingaeigna .....                        | 30 0                  | 0                           | 0                    | ( 20.534.501 )        | ( 6.006.614 )               | ( 20.521.219 )        |
| Áhrif dótturfélaga og hlutd. minnihluta .....               | 47.353                | 0                           | 0                    | 532.887               | 715.375                     | 838.040               |
| Breyting lífeyrisskuldbindingar .....                       | 44 5.466.822          | 2.700.000                   | ( 211.906 )          | 5.543.616             | 2.700.000                   | ( 202.739 )           |
| Breyting tekjuskattskuldbindingar .....                     | 47 0                  | 0                           | 0                    | ( 260.888 )           | ( 1.585.642 )               | ( 42.106 )            |
| Niðurfærsla langtímakrafna .....                            | ( 782.223 )           | ( 600.000 )                 | ( 712.297 )          | ( 782.223 )           | ( 600.000 )                 | ( 712.297 )           |
| Niðurfært stofnframlag ríkisins .....                       | 0                     | 0                           | 0                    | ( 7.914 )             | 0                           | 17.252                |
| <b>Veltufé frá rekstri</b>                                  | <b>442.664</b>        | <b>2.529.131</b>            | <b>368.691</b>       | <b>27.724.702</b>     | <b>27.015.360</b>           | <b>23.716.281</b>     |
| Breytingar á rekstrartengdum eignum og skuldum:             |                       |                             |                      |                       |                             |                       |
| Birgðir, lækkun, (hækkun) .....                             | 0                     | 0                           | 0                    | ( 795.717 )           | 24.894                      | ( 32.075 )            |
| Skammtímakröfur, (hækkun), lækkun .....                     | ( 526.839 )           | 200.000                     | ( 3.960.144 )        | ( 229.859 )           | 426.481                     | ( 4.360.146 )         |
| Skammtímaskuldir, (lækkun), hækkun .....                    | 1.779.481             | 1.008.464                   | 1.492.206            | ( 1.234.871 )         | 895.487                     | 4.192.049             |
| Framlag vegna lífeyrisgreiðslna ársins .....                | 44 ( 2.566.587 )      | ( 2.450.000 )               | ( 2.269.201 )        | ( 2.603.800 )         | ( 2.450.000 )               | ( 2.304.516 )         |
| Fyrirframgreitt framlag til Brúar Ísj, breyting .....       | 385.156               | 385.156                     | 373.486              | 404.282               | 404.284                     | 392.614               |
| <b>Breytingar á rekstrart. eignum og skuldum</b>            | <b>( 928.789 )</b>    | <b>( 856.380 )</b>          | <b>( 4.363.653 )</b> | <b>( 4.459.965 )</b>  | <b>( 698.855 )</b>          | <b>( 2.112.075 )</b>  |
| <b>Handbært fé (til) frá rekstri</b>                        | <b>( 486.125 )</b>    | <b>1.672.751</b>            | <b>( 3.994.962 )</b> | <b>23.264.737</b>     | <b>26.316.505</b>           | <b>21.604.207</b>     |
| <b>Fjárfestingarhreyfingar</b>                              |                       |                             |                      |                       |                             |                       |
| Fjárfesting í varanl. rekstrarfjármunum .....               | 30 ( 23.989.312 )     | ( 22.746.200 )              | ( 17.105.648 )       | ( 44.402.259 )        | ( 45.360.783 )              | ( 35.830.050 )        |
| Fjárfesting í fjárfestingaeignum .....                      | 30 0                  | 0                           | 0                    | ( 3.552.513 )         | ( 3.988.014 )               | ( 2.952.453 )         |
| Fjárfesting í óefnilegum eignum .....                       | 29 ( 2.286.449 )      | ( 2.239.000 )               | ( 1.194.947 )        | ( 2.894.271 )         | ( 2.879.216 )               | ( 1.714.813 )         |
| Innborguð gatnagerðargjöld .....                            | 30 1.686.962          | 3.600.000                   | 1.964.804            | 1.686.962             | 3.600.000                   | 1.964.804             |
| Sala byggingaréttar .....                                   | 4.843.708             | 5.000.000                   | 3.926.031            | 4.843.708             | 5.000.000                   | 3.926.031             |
| Söluverð seldra rekstrarfjármuna .....                      | 265.675               | 400.000                     | 1.613.975            | 713.667               | 400.000                     | 791.816               |
| Breyting á eignarhlutum .....                               | ( 971.723 )           | ( 1.917.023 )               | ( 1.257.240 )        | ( 318.549 )           | 4.344.111                   | ( 271.339 )           |
| Skammtímalíðir vegna fjárfestinga .....                     | 984.408               | 0                           | 44.388               | 3.024.108             | 0                           | 1.001.280             |
| Langtímakröfur, breyting .....                              | 610.228               | 1.070.000                   | 4.531.256            | 693.477               | 1.149.990                   | 1.252.309             |
| <b>Fjárfestingarhreyfingar</b>                              | <b>( 18.856.504 )</b> | <b>( 16.832.223 )</b>       | <b>( 7.477.381 )</b> | <b>( 40.205.669 )</b> | <b>( 37.733.913 )</b>       | <b>( 31.832.414 )</b> |
| <b>Fjármögnunarhreyfingar</b>                               |                       |                             |                      |                       |                             |                       |
| Stofnframlag frá ríki .....                                 | 0                     | 0                           | 0                    | 1.017.353             | 591.201                     | 823.771               |
| Tekin ný langtímalán .....                                  | 45 19.402.669         | 25.000.000                  | 22.873.321           | 30.766.150            | 39.743.975                  | 41.124.681            |
| Afborganir langtímalána .....                               | 45 ( 3.878.653 )      | ( 3.590.908 )               | ( 2.750.660 )        | ( 21.946.075 )        | ( 24.842.563 )              | ( 25.027.190 )        |
| Afborganir leiguskula .....                                 | 46 ( 1.223.527 )      | ( 1.110.960 )               | ( 1.052.709 )        | ( 1.282.033 )         | ( 1.110.960 )               | ( 1.116.383 )         |
| Greiddir áhættuvarnarsamningar .....                        | 0                     | 0                           | 0                    | 0                     | ( 122.246 )                 | 0                     |
| Innborgað stofnfé .....                                     | 0                     | 0                           | 0                    | 400                   | 0                           | 325                   |
| Skammtímafjármögnun, breyting .....                         | ( 13.068 )            | 0                           | ( 495.479 )          | 92.669                | ( 69.144 )                  | ( 1.265.517 )         |
| Greiddur arður .....  | 0                     | 0                           | 0                    | ( 258.439 )           | ( 362.684 )                 | ( 258.440 )           |
| Aðrar hreyfingar .....                                      | 0                     | 0                           | 63.069               | 0                     | 0                           | 63.069                |
| <b>Fjármögnunarhreyfingar</b>                               | <b>14.287.421</b>     | <b>20.298.132</b>           | <b>18.637.543</b>    | <b>8.390.023</b>      | <b>13.827.579</b>           | <b>14.344.315</b>     |
| <b>(Lækkun) Hækkun á handbæru fé.....</b>                   | <b>( 5.055.208 )</b>  | <b>5.138.660</b>            | <b>7.165.199</b>     | <b>( 8.550.909 )</b>  | <b>2.410.171</b>            | <b>4.116.107</b>      |
| <b>Handbært fé í ársbyrjun.....</b>                         | <b>15.276.111</b>     | <b>14.546.655</b>           | <b>8.110.912</b>     | <b>30.423.739</b>     | <b>25.833.077</b>           | <b>26.318.982</b>     |
| <b>Áhrif breytinga á eignarhlutafalli á handbært fé....</b> | <b>0</b>              | <b>0</b>                    | <b>0</b>             | <b>( 66 )</b>         | <b>0</b>                    | <b>459</b>            |
| <b>Áhrif gengisbreyt. á handbært fé.....</b>                | <b>0</b>              | <b>0</b>                    | <b>0</b>             | <b>49.283</b>         | <b>( 6.792 )</b>            | <b>( 11.809 )</b>     |
| <b>Handbært fé í lok tímabils.....</b>                      | <b>10.220.904</b>     | <b>19.685.315</b>           | <b>15.276.111</b>    | <b>21.922.047</b>     | <b>28.236.457</b>           | <b>30.423.739</b>     |
| <b>Fjárfestingar og fjármögnun án greiðsluáhrifa</b>        |                       |                             |                      |                       |                             |                       |
| Nýjar leigueignir .....                                     | 31 ( 814.363 )        | 0                           | ( 143.944 )          | ( 1.072.829 )         | 0                           | ( 211.781 )           |
| Nýjar leiguskuldir .....                                    | 46 814.363            | 0                           | 143.944              | 1.072.829             | 0                           | 211.781               |
| Söluverð seldra rekstrarfjármuna .....                      | 475.010               | 0                           | 0                    | 475.010               | 0                           | 0                     |
| Langtímakröfur, breyting .....                              | ( 475.010 )           | 0                           | 0                    | ( 475.010 )           | 0                           | 0                     |
| Fjárfesting í varanlegum rekstrarfjármunum .....            | 0                     | 0                           | 0                    | ( 149.491 )           | 0                           | 0                     |
| Skammtímaskuldir, breyting .....                            | 0                     | 0                           | 0                    | 149.491               | 0                           | 0                     |

# Skýringar með ársreikningi

## 1. Upplýsingar um sveitarfélagið

Reykjavíkurborg, höfuðborg Íslands, er sveitarfélag á höfuðborgarsvæðinu og voru íbúar 139.610 þann 1. desember 2022. Skrifstofa sveitarfélagsins er í Ráðhúsi Reykjavíkur. Mælt er fyrir um grundvallarþætti stjórnsýslu og starfsemi sveitarfélaga í sveitarstjórnarlögum nr. 138/2011.

## 2. Grundvöllur reikningsskilanna

Ársreikningur Reykjavíkurborgar hefur að geyma ársreikning fyrir þær rekstrareiningar sem falla undir A-hluta starfsemi borgarinnar og samantekinn ársreikning fyrir alla starfsemi hennar, þ.e. A- og B-hluta, sbr. 60. gr. sveitarstjórnarlaga, nr. 138/2011.

Til A-hluta telst starfsemi sem að hluta eða öllu leyti er fjármögnuð með skatttekjum. Hér er um að ræða Aðalsjóð og Eignasjóð. Til B-hluta teljast fjárhagslega sjálfstæð fyrirtæki sem að hálfu eða meirihluta eru í eigu borgarinnar, en rekstur þessara fyrirtækja er að stofni til fjármagnaður með þjónustutekjum. Fyrirtæki sem falla undir B-hluta starfsemi borgarinnar eru: Aflvaki hf., Faxaflóahafnir sf., Félagsbústaðir hf., Íþrótt- og sýningahöllin hf., Jafnlaunastofa sf., Malbikunarstöðin Höfði hf., Orkuveita Reykjavíkur, Slökkvilið höfuðborgarsvæðisins bs., Sorpa bs., Strætó bs. og Þjóðarleikvangur ehf.

Ársreikningurinn er gerður samkvæmt kostnaðarverðsreglu og í samræmi við sveitarstjórnarlög, lög um ársreikninga nr. 3/2006, reglugerð nr. 696/2019 um framsetningu og innihald ársreikninga og samstæðureikninga og reglugerð um bókhald, fjárhagsáætlanir og ársreikninga sveitarfélaga nr. 1212/2015.

Innifalið í samanteknum ársreikningi A- og B-hluta eru ársreikningar Orkuveitu Reykjavíkur og Félagsbústaða hf, sem eru gerðir í samræmi við alþjóðlega reikningsskilastaðla (IFRS). Í samræmi við IFRS og ársreikningalög beita félögin eftirfarandi matsaðferðum:

- hluti varanlegra rekstrarfjármuna hefur verið endurmetinn til gangvirðis.
- innbyggðar afleiður eru færðar á gangvirði.
- eignarhlutir í félögum eru færðir á gangvirði.
- aðrar fjáreignir og fjárskuldir eru færðar á gangvirði.

Reikningsskil byggðasamlaga og sameignarfélaga í meirihluta eign Reykjavíkurborgar eru í þessum ársreikningi færð inn í samantekin reikningsskil Reykjavíkurborgar miðað við hlutfallslega ábyrgð borgarinnar í samræmi við breytingar á reglugerð nr. 1212/2015, samanber reglugerð nr. 230/2021. Breytingarnar tóku gildi frá og með 1. janúar 2021. Áður voru reikningsskil þessara byggðasamlaga og sameignarfélaga að fullu færð inn í samantekin reikningsskil Reykjavíkurborgar.

Ársreikningurinn byggir í meginatriðum á sömu reikningsskilaaðferðum og árið áður.

Stöður í efnahagsreikningi milli rekstrareininga A-hluta og viðskipti milli þeirra eru felld út í ársreikningi A-hluta. Í samanteknum ársreikningi fyrir A- og B-hluta eru felldar út stöður í efnahagsreikningi og viðskipti milli allra rekstrareininga borgarinnar. Af viðskiptum milli rekstrareininga borgarinnar má nefna álagða fasteignaskatta, húsaleigu Eignasjóðs og önnur innbyrðis viðskipti vegna kaupa á vöru og þjónustu. Þá er einnig um að ræða reiknaða vexti á viðskiptastöður og langtímalán vegna yfirfærslu eigna og fjárfestinga.

## Reikningsskilaaðferðir

## 3. Innlaun tekna

Skatttekjur eru færðar til tekna við álagningu þeirra, en til lækkunar er færð reiknuð niðurfærsla vegna óinnheimtra skatttekna. Skatttekjur eru útsvar, fasteignaskattar og framlag úr Jöfnunarsjóði sveitarfélaga, auk annarra tekna sem hafa ígildi skatta, svo sem lóðarleiga.

Framlög til stofnkostnaðar og innheimt gjöld vegna framkvæmda eru færð til lækkunar á framkvæmdakostnaði og koma til lækkunar á gjaldfærðum afskriftum á nýtingartíma fjárfestingarinnar. Tekjur af sölu þjónustu og vöru eru almennt færðar þegar afhending hefur farið fram og kröfuréttur myndast. Sama á við um styrki.

Vaxtatekjur eru færðar til tekna í samræmi við skilmála vaxtaberandi krafna. Arðstekjur eru færðar til tekna þegar réttur til þeirra hefur myndast.

Hagnaður eða tap af sölu varanlegra rekstrarfjármuna er reiknað sem mismunur söliverðs og bókfærðs verðs og er fært í rekstrarreikning á meðal rekstrartekna eða -gjalda, eftir því sem við á.

# Skýringar með ársreikningi

## 4. Lotun gjalda

Útgjöld eru færð í ársreikninginn á því tímabili sem til þeirra er stofnað og kröfuréttur seljanda hefur myndast.

## 5. Verðlags- og gengisviðmið

Eignir og skuldir, sem bundnar eru verðlagsvísitölu eða gengi erlendra gjaldmiðla, eru færðar í ársreikninginn miðað við verðlag eða gengi í lok árs. Verðbætur og gengismunur sem myndast er færður í rekstrarreikning.

## 6. Óefnislegar eignir

Hitaréttindi eru færð til eignar í efnahagsreikningi sem óefnisleg eign á afskrifuðu kostnaðarverði. Hitaréttindi eru aðskilin frá landi við kaup. Undirbúningskostnaður er eignfærður í efnahagsreikningi sem óefnisleg eign, ef ásættanlegar líkur eru á því að verkefnið skili tekjum síðar. Kostnaðurinn er færður til gjalda á áætluðum nýtingartíma. Aðrar óefnislegar eignir eru metnar á kostnaðarverði að frádregnum uppsöfnuðum afskriftum og virðisrýrnun. Áætlaður nýtingartími óefnislegra eigna greinist þannig:

|                               |        |
|-------------------------------|--------|
| Hugbúnaður.....               | 5-7 ár |
| Orkuveitan, hitaréttindi..... | 100 ár |

## 7. Eignfærsla varanlegra rekstrarfjármuna

Varanlegir rekstrarfjármunir, aðrir en lóðir og lendur sem sveitarfélagið hefur leigutekjur af, eru færðir til eignar á kostnaðarverði að frádregnum afskriftum sem miðaðar eru við áætlaðan nýtingartíma þeirra. Kostnaðarverð varanlegra rekstrarfjármuna samanstendur af kaupverði þeirra og þeim kostnaði sem hlýst af öflun þeirra og endurbótum. Hjá A-hluta eru kaup á áhöldum og tækjum undir 2,5 m.kr. gjaldfærð með þeirri undantekningu að skráningaskyld tæki eru eignfærð.

Leigðar eignir eru fasteignir sem sveitarfélagið leigir til sín samkvæmt leigusamningum sem eru að lágmarki til þriggja ára og eru ekki uppsegjanlegir af hálfu sveitarfélagsins innan árs frá upphafsdegi leigusamnings.

Kostnaðarverð leigðrar eignar telst vera gangverð hinnar leigðu eignar á samningsdegi eða núvirði lágmarksleigugreiðslna leigusamnings, sé það lægra.

Lóðir og lendur sem sveitarfélagið hefur leigutekjur af eru færðar á gangverði eða núvirði framtíðartekna samkvæmt fyrirbyggjandi leigusamningum, sé það lægra. Lóðir og lendur eru endurmetnar með reglubundnum hætti. Endurmat lóða og lendna er fært á eiginfjárreikning.

Dreifikerfi og framleiðslukerfi Orkuveitu Reykjavíkur og varanlegir rekstrarfjármunir Íþrótt- og sýningarhallarinnar hf. eru skráðir á endurmetnu verði í efnahagsreikningi A- og B-hluta, sem er gangvirði þeirra á endurmatssdegi að frádregnum afskriftum frá þeim tíma. Endurmat þessara eigna er framkvæmt með reglubundnum hætti. Allar verðmatsþækkningar vegna þessa endurmatss eru færðar yfir á eigið fé. Afskriftir af endurmetna verðinu eru færðar í rekstrarreikning.

Fjárfestingaeignir eru fasteignir Félagsbústaða hf. sem eru í eigu félagsins til að afla leigutekna. Fjárfestingaeignir eru færðar á gangverði í samræmi við alþjóðlega reikningsskilastaðla (IFRS). Við mat á fjárfestingaeignum er stuðst við fasteignamat Þjóðskrár Íslands. Samkvæmt upplýsingum frá Þjóðskrár er fasteignamat gangverð sem ætla má að eign hefði haft í kaupum og sölum. Matið er gert í maimánuði ár hvert og miðast við verðlag í febrúar. Hið nýreiknaða mat tekur gildi í árslok. Fasteignamat tekur bæði til húss og lóðar og skiptist í húsmat og lóðarmat. Fasteignamatið er framreiknað með vísitölu íbúðarverðs til ársloka. Fasteignamatið er þó leiðrétt vegna kvaða sem á eignunum kann að hvíla. Breytingar á mati fjárfestingaeigna eru færðar undir liðnum matsbreyting fjárfestingaeigna í rekstrarreikning. Fjárfestingaeignir eru ekki afskrifaðar.

## 8. Fjármálagerningar

Fjármálagerningur er flokkaður sem fjáreign eða fjárskuld á gangvirði gegnum rekstrarreikning, sé hann veltufjáreign eða veltufjárskuld eða ef hann er tilgreindur sem fjármálagerningur á gangvirði gegnum rekstrarreikning við upphaflega skráningu í bókhald. Fjáreignir og fjárskuldir á gangvirði gegnum rekstrarreikning hjá Orkuveitu Reykjavíkur eru færðar á gangvirði í efnahagsreikning. Gangvirðisbreytingar eru færðar í rekstrarreikning.

Innbyggðar afleiður eru aðskildar frá grunnsamningum og færðar sérstaklega þegar efnahagsleg einkenni og áhætta grunnsamningsins og innbyggðar afleiðu eru ekki nátengd, annar gerningur með sömu ákvæði og innbyggða afleiðan væri skilgreindur sem afleiðusamningur og blandaði gerningurinn er ekki metinn á gangvirði gegnum rekstrarreikning. Orkuveita Reykjavíkur notar afleiðusamninga til að verjast gjaldmiðla-, vaxta- og álverðsáhættu. Afleiðusamningar eru færðir á gangvirði í efnahagsreikning og gangvirðisbreytingar færðar í rekstrarreikning.

# Skýringar með ársreikningi

## 9. Afskriftir varanlegra rekstrarfjármuna annarra en leigðra eigna

Afskriftir eru reiknaðar sem fastur hundraðshluti miðað við áætlaðan nýtingartíma eigna þar til niðurlagsverði er náð. Almenn er miðað við að niðurlagsverð svari til eins árs afskriftar, þó að hámarki 10% af stofnverði. Lóðir og lendur sem sveitarfélagið hefur leigutekjur af eru ekki afskrifaðar. Áætlaður nýtingartími rekstrarfjármuna greinist þannig:

|   |          |
|---|----------|
| Byggingar, skrifstofu- og skólahúsnæði..... | 25-50 ár |
| Aðrar byggingar.....                        | 25-50 ár |
| Lóðir og lönd vegna skipulags .....         | 25 ár    |
| Gatnakerfi.....                             | 25 ár    |
| Orkuveitan, dreifikerfi.....                | 9-90 ár  |
| Orkuveitan, framleiðsla.....                | 7-60 ár  |
| Bifreiðar, áhöld og tæki.....               | 3-25 ár  |

## 10. Afskriftir leigðra eigna

Afskriftir leigðra eigna eru reiknaðar sem fastur hundraðshluti miðað við leigutíma eða áætlaðan nýtingartíma, sé hann styttri. Sé ljóst að sveitarfélagið eignist hina leigðu eign í lok leigutíma, er miðað við nýtingartíma viðkomandi eignar. Áætlaður nýtingartími leigugeigna greinist þannig:

|                 |          |
|-----------------|----------|
| Fasteignir..... | 2-26 ár  |
| Lóðir.....      | 10-99 ár |

## 11. Stofnframlög og eignarhlutir í félögum

Stofnframlög samkvæmt lögum nr. 52/2016, lög um almennar íbúðir, sem sveitarfélögum er heimilt að veita til byggingar og kaupa á almennum íbúðum til að stuðla að því að í boði verði leiguíbúðir á viðráðanlegu verði, eru eignfærð á kostnaðarverði, ef krafist hefur verið endurgreiðslu þeirra. Ef ekki er krafist endurgreiðslu þeirra, eru þau gjaldfærð við greiðslu.

Í ársreikningi A-hluta eru eignarhlutir í félögum, byggðasamlögum og eigin fyrirtækjum færðir á kostnaðarverði, en bókfært verð í árslok 2001 er þó óbreytt í ársreikningnum. Í ársreikningi A-hluta er fyrst og fremst verið að draga fram ráðstöfun skatttekna og er því ekki færð hlutdeild í afkomu félaga. Framlög A-hluta til reksturs byggðasamlaga teljast hluti kostnaðar viðeigandi málaflokks.

Í samanteknum ársreikningi A- og B-hluta eru eignarhlutir í hlutdeildarfélögum færðir samkvæmt hlutdeildaraðferð. Í hlutdeildaraðferð felst að hlutdeild borgarinnar í afkomu og eigin fé hlutdeildarfélagi er færð í ársreikninginn. Gangvirði eignarhluta sem flokkaðir eru sem fjáreignir til sölu er ákvarðað með viðurkenndum matsaðferðum, nema í þeim tilvikum sem stuðst er við verð í nýlegum viðskiptum. Aðrir eignarhlutir eru færðir á kostnaðarverði.

Niðurfærsla eignarhluta í félögum sem hafa orðið fyrir virðisrýrnun er reiknuð og færð í ársreikninginn að undangengnu mati.

## 12. Fyrirframgreiddur kostnaður

Fyrirframgreiddur kostnaður vegna uppgjors við Brú lífeyrissjóð, samanber lög nr. 127/2016, skiptist í framlag í lífeyrisaukasjóð, sem gjaldfærast á 30 árum og framlag í varúðarsjóð, sem gjaldfærast á 20 árum frá 1. júlí 2017 að telja.

## 13. Langtímakröfur

Langtímakröfur eru færðar til eignar í samræmi við lánakjör að teknu tilliti til niðurfærslu. Næsta árs- og gjaldfallnar afborganir langtímakrafna eru færðar í efnahagsreikningi á meðal veltufjármuna.

# Skýringar með ársreikningi

## 14. Niðurfærslur krafna

Langtímakröfur, óinnheimtar skatttekjur og aðrar útistandandi skammtímakröfur hafa verið metnar með tilliti til tapsáhættu og eru niðurfærðar með óbeinni afskrift í ársreikningi. Ekki er hér um endanlega afskrift að ræða, heldur er myndaður mótreykingur sem mæta á þeim kröfum sem kunna að tapast. Breyting á niðurfærslu sem þannig er ákveðin, að teknu tilliti til endanlegra tapaðra krafna, er færð í rekstrarreikning.

## 15. Birgðir

Vörubirgðir eru metnar á kostnaðarverði eða dagvirði, sé það lægra.

## 16. Skammtímakröfur

Skammtímakröfur eru færðar á nafnverði að teknu tilliti til gengismunar og áfallinna vaxta, ef um vaxtaberandi kröfur er að ræða. Kröfurnar eru niðurfærðar til þess að mæta vanhöldum við innheimtu þeirra.

## 17. Handbært fé

Sjóður, bankainnstæður og markaðsverðbréf teljast til handbærs fjár.

## 18. Skuldbindingar

Skuldbinding vegna lífeyrisréttinda starfsmanna borgarinnar er færð sem skuldbinding í efnahagsreikningi samkvæmt tryggingafræðilegu mati. Breyting á skuldbindingunni er færð í rekstrarreikning. Áætlaðar næsta árs greiðslur vegna lífeyrisskuldbindingar eru færðar meðal skammtímaskulda. Sjá nánar í skýringu nr. 44.

## 19. Tekjuskattsskuldbinding og tekjuskattseign

Tekjuskattsskuldbinding og tekjuskattseign þeirra fyrirtækja í B-hluta sem eru tekjuskattsskyld er reiknuð og færð í ársreikninginn, en hún stafar af mismun í skattauppgjöri annars vegar og ársreikningi hins vegar. Mismunurinn stafar af því að tekjuskattstofn félaganna er miðaður við aðrar forsendur en reikningsskil þeirra.

Útreikningur á tekjuskattseign og tekjuskattsskuldbindingu byggir á því skatthlutfalli sem vænst er að verði í gildi þegar tímabundnir mismunir koma til með að snúast við, miðað við gildandi lög á uppgjörsdegi.

Samkvæmt gildandi skattalöggjöf er yfirfærlegt skattalegt tap nýtanlegt á móti skattskyldum hagnaði í 10 ár frá því það myndast. Lagt hefur verið mat á nýtingu yfirfærlegs skattalegs taps og áætlanir gerðar um skattskyldan hagnað á næstu árum. Tekjuskattseign vegna yfirfærlegs taps er færð upp að því marki sem talið er að það nýtist.

## 20. Langtímaskuldir

Langtímaskuldir eru færðar í efnahagsreikning í lok árs eins og lánakjör segja til um. Næsta árs afborganir eru færðar meðal skammtímaskulda.

## 21. Leiguskuldir

Við upphaflega skráningu skuldbindingar vegna leigusamninga er leiguskuld færð á gangvirði hinnar leigðu eignar eða núvirði lágmarksgreiðslna leigusamnings, sé það lægra. Lágmarksleigugreiðslum er skipt í vaxtagjöld og afborganir af eftirstöðvum skulda. Vaxtagjöldunum er dreift á leigutímann miðað við virka vexti.

Lágmarksleigugreiðslur eru þær greiðslur á samningstíma sem leigutaka er skylt að greiða, að undanskilinni skilyrtri leigu, sem og viðhaldi, þjónustukostnaði, tryggingum og sköttum, sem leigusali greiðir.

Við útreikning á núvirði lágmarksleigugreiðslu er miðað við ávöxtunarkröfu leigusala, ef gerlegt er að ákvarða hana, en ef ekki, er miðað við lánakjör sveitarfélagsins af nýju fjármagni á þeim tíma sem samningur er gerður.

# Skýringar með ársreikningi

## 22. Fjárhagsáætlun

Fjárhagsáætlun með viðaukum er hluti ársreikningsins og er birt í rekstrarreikningi, sjóðstreymisyfirliti og skýringum.

## 23. Sjóðstreymisyfirlit

Í fjárfestingarhreyfingum í sjóðstreymisyfirliti er færð sú fjárfesting, sem hefur áhrif á handbært fé.

# Skýringar með ársreikningi

## 24. Rekstrartekjur

Rekstrartekjur greinast þannig:

|   | A-hluti        |                             | A- og B-hluti  |                             |
|---|----------------|-----------------------------|----------------|-----------------------------|
|   | Ársreikningur  | Fjárhagsáætlun með viðaukum | Ársreikningur  | Fjárhagsáætlun með viðaukum |
|   | 2022           | 2022                        | 2022           | 2022                        |
| <b>Skatttekjur</b>  |                |                             |                |                             |
| <b>Útsvar</b>   |                |                             |                |                             |
| Staðgreiðsla .....  | 106.058.911    | 104.515.308                 | 106.058.911    | 104.515.308                 |
| Hlutdeild Jöfnunarsjóðs í staðgreiðslu .....              | ( 5.624.336 )  | ( 5.542.478 )               | ( 5.624.336 )  | ( 5.542.478 )               |
| Hlutd Jöfn.sjóðs í staðgr. v. málefna fatlaðs fólks ..... | ( 7.231.289 )  | ( 7.126.044 )               | ( 7.231.289 )  | ( 7.126.044 )               |
|   | 93.203.285     | 91.846.786                  | 93.203.285     | 91.846.786                  |
| Eftirá álagt útsvar .....                                 | 3.490.021      | 2.556.187                   | 3.490.021      | 2.556.187                   |
| Skattbreytingar .....                                     | ( 733.407 )    | 0                           | ( 733.407 )    | 0                           |
| Afskrifaðar skatttekjur .....                             | ( 580.766 )    | 0                           | ( 580.766 )    | 0                           |
| Breyting á niðurfærslu .....                              | ( 750.000 )    | 0                           | ( 750.000 )    | 0                           |
|   | 94.629.134     | 94.402.973                  | 94.629.134     | 94.402.973                  |
| <b>Fasteignaskattar</b>                                   |                |                             |                |                             |
| Fasteignaskattur .....                                    | 21.946.575     | 21.951.663                  | 21.305.002     | 21.201.403                  |
| Lóðarleiga .....  | 2.013.327      | 1.956.969                   | 1.946.672      | 1.886.004                   |
| Afskrifaðir/niðurfærðir fasteignaskattar, breyting .....  | 2.183          | 0                           | 2.183          | 0                           |
|   | 23.962.085     | 23.908.631                  | 23.253.857     | 23.087.408                  |
| <b>Skatttekjur samtals</b>                                | 118.591.219    | 118.311.604                 | 117.882.991    | 117.490.381                 |
| <b>Framlög Jöfnunarsjóðs sveitarfélaga</b>                |                |                             |                |                             |
| Framlög vegna málefna fatlaðs fólks .....                 | 7.970.512      | 6.758.708                   | 7.970.512      | 6.758.708                   |
| Jöfnunarsjóður sveitarfélaga, önnur framlög .....         | 2.637.788      | 2.463.392                   | 2.637.788      | 2.463.392                   |
|   | 10.608.301     | 9.222.100                   | 10.608.301     | 9.222.100                   |
| <b>Aðrar tekjur</b>                                       |                |                             |                |                             |
| Þjónustutekjur .....                                      | 12.773.793     | 11.920.281                  | 24.267.602     | 17.050.841                  |
| Eignatekjur .....   | 29.872.835     | 29.647.877                  | 31.348.066     | 35.968.536                  |
| Endurgreiðslur annarra .....                              | 8.703.005      | 5.612.216                   | 12.707.090     | 9.228.725                   |
| Aðrar tekjur .....  | 2.980.654      | 5.819.985                   | 65.641.496     | 66.453.165                  |
| Sala byggingarréttar .....                                | 4.843.708      | 5.000.000                   | 4.843.708      | 5.000.000                   |
| Söluhagnaður eigna .....                                  | 665.518        | 400.000                     | 742.109        | 400.000                     |
| Milliviðskipti tekin út .....                             | ( 32.792.839 ) | ( 31.603.933 )              | ( 44.615.130 ) | ( 39.729.991 )              |
|   | 27.046.674     | 26.796.425                  | 94.934.941     | 94.371.276                  |
| <b>Rekstrartekjur samtals</b>                             | 156.246.194    | 154.330.130                 | 223.426.232    | 221.083.757                 |

## 25. Laun og launatengd gjöld

Laun og launatengd gjöld greinast þannig:

|  | A-hluti       |                             | A- og B-hluti |                             |
|--|---------------|-----------------------------|---------------|-----------------------------|
|  | Ársreikningur | Fjárhagsáætlun með viðaukum | Ársreikningur | Fjárhagsáætlun með viðaukum |
|  | 2022          | 2022                        | 2022          | 2022                        |
| Laun .....   | 75.642.827    | 74.951.950                  | 88.580.206    | 89.064.551                  |
| Launatengd gjöld .....                                   | 17.905.847    | 15.932.297                  | 21.002.484    | 17.344.548                  |
|  | 93.548.674    | 90.884.246                  | 109.582.691   | 106.409.099                 |
| Breyting áfallins orlofs .....                           | 216.614       | 1.008.464                   | 271.806       | 1.016.512                   |
| Eignfærð og endurgreidd laun .....                       | ( 2.220.844 ) | ( 415.387 )                 | ( 3.499.830 ) | ( 415.387 )                 |
| Laun og launat. gjöld án gjaldfærslu lífeyrisframl. .... | 91.544.444    | 91.477.323                  | 106.354.668   | 107.010.223                 |
| Breyting á lífeyrisskuldbindingu LsRb .....              | 5.466.822     | 2.700.000                   | 5.543.616     | 2.700.000                   |
| <b>Laun og launatengd gjöld samtals</b>                  | 97.011.266    | 94.177.323                  | 111.898.284   | 109.710.223                 |
| Fjöldi stöðugilda að meðaltali .....                     | 8.520         |                             | 9.926         |                             |

Laun æðstu stjórenda Reykjavíkurborgar eru sundurliðuð í skýringu nr. 58.



# Skýringar með ársreikningi

## 26. Fjármunatekjur og fjármagnsgjöld

| Fjármunatekjur og (fjármagnsgjöld) greinast þannig: | A-hluti              | A- og B-hluti         |
|---|----------------------|-----------------------|
| Arður af eignarhlutum .....                         | 4.321.070            | 211.835               |
| Ábyrgðargjald .....                                 | 457.422              | ( 34.061 )            |
| Vaxtatekjur og verðbætur .....                      | 103.894              | 583.020               |
| Vaxtagjöld og verðbætur .....                       | ( 10.392.780 )       | ( 29.333.453 )        |
| Fjármagnstekjuskattur .....                         | ( 190.604 )          | ( 212.334 )           |
| Áhættuvarnarsamningar .....                         | 0                    | ( 1.335.910 )         |
| Gengismunur .....                                   | ( 4.024 )            | 142.592               |
| Gangvirðisbreytingar .....                          | 0                    | 2.351.307             |
| <b>Fjármunatekjur og (fjármagnsgjöld) samtals</b>   | <b>( 5.705.022 )</b> | <b>( 27.627.005 )</b> |

## 27. Heildaryfirlit um rekstur

Rekstur málaflokka, stofnana og fyrirtækja borgarinnar greinist þannig:

|  | Ársreikningur<br>2022 |                    |                   | Fjárhagsáætlun<br>með viðaukum<br>2022 |
|--|-----------------------|--------------------|-------------------|--|
|  | Gjöld                 | Tekjur             | Mismunur          | Nettó                                  |
| <b>Aðalsjóður</b>                      |                       |                    |                   |  |
| Skatttekjur .....                      |                       | 131.382.128        | ( 131.382.128 )   | ( 129.755.592 )                        |
| Fjármála- og áhættustýringarsvið ..... | 1.522.748             | 61.165             | 1.461.583         | 1.445.217                              |
| Framlög til B-hluta fyrirtækja .....   | 4.382.124             | 0                  | 4.382.124         | 4.354.823                              |
| Íþrótt- og tómstundasvið .....         | 12.576.568            | 2.184.316          | 10.392.252        | 10.344.071                             |
| Menningar- og ferðamálasvið .....      | 6.847.366             | 599.160            | 6.248.206         | 6.200.741                              |
| Mannauðs- og starfsþróunarsvið .....   | 415.585               | 40.278             | 375.307           | 375.038                                |
| Skóla- og frístundasvið .....          | 74.866.700            | 5.383.271          | 69.483.430        | 67.602.804                             |
| Skrifstofur miðlægrar stjórnýslu ..... | 1.980.936             | 120.561            | 1.860.375         | 1.942.847                              |
| Umhverfis- og skipulagssvið .....      | 17.900.516            | 4.833.255          | 13.067.261        | 12.395.961                             |
| Velferðarsvið .....                    | 49.250.862            | 9.231.394          | 40.019.467        | 38.823.019                             |
| Þjónustu- og nýsköpunarsvið .....      | 4.804.031             | 1.752.260          | 3.051.771         | 3.049.877                              |
| Sameiginlegur kostnaður .....          | 9.523.269             | 792                | 9.522.478         | 5.217.483                              |
|  | 184.070.705           | 155.588.580        | 28.482.125        | 21.996.288                             |
| Fjármunatekjur og fjármagnsgjöld ..... | 653.546               | 10.292.875         | ( 9.639.329 )     | ( 8.498.560 )                          |
| <b>Aðalsjóður samtals</b>              | <b>184.724.251</b>    | <b>165.881.455</b> | <b>18.842.796</b> | <b>13.497.728</b>                      |
| <b>A-hluta stofnanir</b>               |                       |                    |                   |  |
| Eignasjóður .....                      | 32.443.363            | 35.681.614         | ( 3.238.251 )     | ( 10.673.878 )                         |
| Milliviðskipti A-hluta .....           | ( 40.629.117 )        | ( 40.629.117 )     | 0                 | 0                                      |
| <b>A-hluti samtals</b>                 | <b>176.538.496</b>    | <b>160.933.952</b> | <b>15.604.545</b> | <b>2.823.851</b>                       |

# Skýringar með ársreikningi

## 27. Heildaryfirlit um rekstur frh.

|   | Ársreikningur<br>2022 |                    |                       | Fjárhagsáætlun<br>með viðaukum<br>2022 |
|---|-----------------------|--------------------|-----------------------|--|
|   | Gjöld                 | Tekjur             | Mismunur              | Nettó                                  |
| <b>B-hluta fyrirtæki</b>                      |                       |                    |                       |  |
| Aflvaki hf. ....                              | 1.106                 | 0                  | 1.106                 | 535                                    |
| Faxaflóahafnir sf. ....                       | 3.000.792             | 5.549.485          | ( 2.548.693 )         | ( 256.805 )                            |
| Félagsbústaðir hf. ....                       | 9.268.608             | 25.724.745         | ( 16.456.137 )        | ( 5.934.898 )                          |
| Íþrótt- og sýningahöllin hf. ....             | 743.187               | 622.741            | 120.446               | 15.557                                 |
| Jafnlaunastofa sf. ....                       | 42.590                | 41.557             | 1.034                 | 0                                      |
| Malbikunarstöðin Höfði hf. ....               | 1.338.616             | 1.348.792          | ( 10.175 )            | 112.319                                |
| Orkuveita Reykjavíkur ....                    | 49.049.569            | 57.489.969         | ( 8.440.401 )         | ( 11.131.408 )                         |
| Slökkvilið höfuðborgarsvæðisins bs. ....      | 2.399.186             | 2.453.959          | ( 54.773 )            | 24.649                                 |
| Sorpa bs. ....                                | 2.872.313             | 3.260.659          | ( 388.346 )           | ( 260.412 )                            |
| Strætó bs. ....                               | 5.871.206             | 5.400.937          | 470.268               | 136.792                                |
| Þjóðarleikvangur ehf. ....                    | 9.965                 | 33.662             | ( 23.697 )            | 0                                      |
|   | 74.597.136            | 101.926.505        | ( 27.329.369 )        | ( 17.293.671 )                         |
| Hlutdeild í afkomu hlutdeildarfélaganna       | 0                     | ( 3.832 )          | 3.832                 | 0                                      |
| Hlutdeild minnihluta í afkomu dótturfélaganna | 0                     | ( 496.653 )        | 496.653               | 715.375                                |
| <b>B-hluti samtals</b>                        | <b>74.597.136</b>     | <b>101.426.020</b> | <b>( 26.828.883 )</b> | <b>( 16.578.296 )</b>                  |
| Milliviðskipti B-hluta                        | ( 12.555.840 )        | ( 17.827.186 )     | 5.271.346             | 4.706.163                              |
| <b>A- og B-hluti samtals</b>                  | <b>238.579.793</b>    | <b>244.532.785</b> | <b>( 5.952.992 )</b>  | <b>( 9.048.282 )</b>                   |

Niðurstaða fjármunatekna og fjármagnsgjalda A-hluta stofnana og B-hluta fyrirtækja eru færð meðal gjalda ef um gjöld er að ræða, annars meðal tekna.

## 28. Hlutdeild í afkomu hlutdeildarfélaganna

| Hlutdeild í afkomu hlutdeildarfélaganna greinist þannig: | A- og B-hluti |
|--|---------------|
| Minjavernd hf. ....                                      | 32.402        |
| Orkuveita Reykjavíkur - hlutdeildarfélag                 | 3.159         |
| Sorpa bs. - hlutdeildarfélag                             | 673           |
|  | <b>36.234</b> |

## 29. Óefnislegar eignir

Óefnislegar eignir sem samanstanda af hitaréttindum og hugbúnaði greinast þannig:

|                       | A-hluti     |               | A- og B-hluti                 |             |
|-----------------------|-------------|---------------|-------------------------------|-------------|
|                       | Hugbúnaður  | Hugbúnaður    | Hitaréttindi og þróunareignir | Samtals     |
| <b>Heildarverð</b>    |             |               |                               |             |
| Staða í ársbyrjun     | 3.424.781   | 8.911.528     | 0                             | 8.911.528   |
| Endurflokkun          | 0           | ( 1.619.309 ) | 1.619.309                     | 0           |
| Viðbætur á árinu      | 2.286.449   | 2.903.567     | ( 9.296 )                     | 2.894.271   |
| Selt og niðurlagt     | ( 596.873 ) | ( 596.873 )   | 0                             | ( 596.873 ) |
|                       | 5.114.357   | 9.598.913     | 1.610.013                     | 11.208.926  |
| <b>Afskriftir</b>     |             |               |                               |             |
| Staða í ársbyrjun     | 1.380.510   | 3.900.776     | 0                             | 3.900.776   |
| Endurflokkun          | 0           | ( 465.206 )   | 465.206                       | 0           |
| Afskrift ársins       | 553.778     | 1.014.853     | 6.448                         | 1.021.301   |
| Selt og niðurlagt     | ( 596.873 ) | ( 596.873 )   | 0                             | ( 596.873 ) |
|                       | 1.337.415   | 3.853.549     | 471.655                       | 4.325.204   |
| Bókfært verð í árslok | 3.776.942   | 5.745.363     | 1.138.359                     | 6.883.722   |

Áætlaður nýtingartími hugbúnaðar er 5 - 7 ár. Hitaréttindi hafa óskilgreindan líftíma og eru færð á kostnaðarverði að frádreginni virðisrýrnun. Hitaréttindi eru aðskilin frá landi við kaup.

# Skýringar með ársreikningi

## 30. Varanlegir rekstrarfjármunir

| A- hluta greinast þannig:<br>Heildarverð                  | A-hluti              |                                   |                                 |                      |
|---|----------------------|-----------------------------------|---------------------------------|----------------------|
|   | Fasteignir           | Gatnakerfi                        | Áhöld og tæki                   | Samtals              |
| Staða í ársbyrjun .....                                   | 198.838.411          | 38.002.017                        | 13.408.180                      | 250.248.608          |
| Endurflokkun eigna .....                                  | ( 417.004 )          | 417.004                           | ( 1.729.508 )                   | ( 1.729.508 )        |
| Endurmat lóða og lendna í árslok .....                    | 6.320.186            | 0                                 | 0                               | 6.320.186            |
| Viðbætur á árinu .....                                    | 13.162.070           | 8.202.852                         | 2.624.391                       | 23.989.312           |
| Gatnagerðargjöld .....                                    | 0                    | ( 1.686.962 )                     | 0                               | ( 1.686.962 )        |
| Selt og niðurlagt .....                                   | ( 523.408 )          | 0                                 | ( 12.225 )                      | ( 535.633 )          |
| <b>Staða í árslok</b>                                     | <b>217.380.254</b>   | <b>44.934.910</b>                 | <b>14.290.839</b>               | <b>276.606.004</b>   |
| <b>Afskriftir</b>   |                      |                                   |                                 |                      |
| Staða í ársbyrjun .....                                   | 64.498.366           | 9.028.660                         | 7.477.939                       | 81.004.964           |
| Endurflokkun eigna .....                                  | 0                    | 0                                 | ( 1.729.508 )                   | ( 1.729.508 )        |
| Afskriftir ársins .....                                   | 3.716.799            | 1.534.221                         | 1.191.519                       | 6.442.539            |
| Selt og niðurlagt .....                                   | ( 449.465 )          | 0                                 | ( 11.002 )                      | ( 460.467 )          |
| <b>Staða í árslok</b>                                     | <b>67.765.700</b>    | <b>10.562.881</b>                 | <b>6.928.947</b>                | <b>85.257.529</b>    |
| <b>Bókfært verð í lok tímabils</b>                        | <b>149.614.554</b>   | <b>34.372.029</b>                 | <b>7.361.892</b>                | <b>191.348.475</b>   |
| Afskriftahlutföll .....                                   | 2% - 13%             | 4%                                | 5% - 25%                        |                      |
| <b>A- og B-hluta greinast þannig:</b>                     | <b>A- og B-hluti</b> |                                   |                                 |                      |
| <b>Heildarverð</b>  | <b>Fasteignir</b>    | <b>Framleiðslu- og veitukerfi</b> | <b>Gatnakerfi áhöld og tæki</b> | <b>Samtals</b>       |
| Staða í ársbyrjun .....                                   | 240.747.695          | 698.942.389                       | 63.492.044                      | 1.003.182.127        |
| Áhrif breyt. á eignarhl. í samlags- og byggðafél. ....    | ( 427 )              |                                   | ( 326 )                         | ( 753 )              |
| Endurflokkun eigna .....                                  | ( 416.971 )          | ( 2.525.459 )                     | ( 526.313 )                     | ( 3.468.743 )        |
| Endurmat .....  | 6.164.664            | 61.917.634                        | 0                               | 68.082.298           |
| Viðbætur á árinu .....                                    | 14.413.933           | 17.974.374                        | 12.163.444                      | 44.551.750           |
| Þýðingarmunur .....                                       | 0                    | 11.719.890                        | 0                               | 11.719.890           |
| Gatnagerðargjöld .....                                    | 0                    | 0                                 | ( 1.686.962 )                   | ( 1.686.962 )        |
| Selt og niðurlagt .....                                   | ( 1.265.456 )        | 36                                | ( 289.456 )                     | ( 1.554.876 )        |
| <b>Staða í lok tímabils</b>                               | <b>259.643.438</b>   | <b>788.028.863</b>                | <b>73.152.430</b>               | <b>1.120.824.731</b> |
| <b>Afskriftir</b>   |                      |                                   |                                 |                      |
| Staða í ársbyrjun .....                                   | 81.959.465           | 346.458.041                       | 22.854.257                      | 451.271.762          |
| Áhrif breyt. á eignarhl. í samlags- og byggðafél. ....    | ( 93 )               |                                   | ( 200 )                         | ( 293 )              |
| Endurflokkun eigna .....                                  | 0                    | ( 2.525.232 )                     | ( 1.121.949 )                   | ( 3.647.181 )        |
| Endurmat .....  | 0                    | 34.549.878                        | 0                               | 34.549.878           |
| Afskriftir ársins yfir rekstur .....                      | 4.675.206            | 13.328.213                        | 3.700.081                       | 21.703.500           |
| Afskriftir til lækkunar á skuldb. v. endurvinnslust. .... | 11.079               |                                   |                                 | 11.079               |
| Þýðingarmunur .....                                       | 0                    | 2.668.674                         | 0                               | 2.668.674            |
| Selt og niðurlagt .....                                   | ( 919.255 )          | 36                                | ( 203.532 )                     | ( 1.122.751 )        |
| <b>Staða í lok tímabils</b>                               | <b>85.726.402</b>    | <b>394.479.610</b>                | <b>25.228.656</b>               | <b>505.434.668</b>   |
| <b>Bókfært verð í lok tímabils</b>                        | <b>173.917.036</b>   | <b>393.549.252</b>                | <b>47.923.774</b>               | <b>615.390.063</b>   |
| Afskriftahlutföll .....                                   | 2% - 20%             | 1% - 14%                          | 4% - 33%                        |                      |

### Veðsetningar:

Á fasteignum Félagsbústaða hf. hvíla þinglýst veð til tryggingar skuldum sem voru að eftirstöðvum 23.565 m.kr. í árslok. Til viðbótar hefur félagið undirritað tvö tryggingarbref við viðskiptabanka sinn, samtals að fjárhæð 3.725 mkr, sem einnig eru tryggð með veði í fasteignum félagsins. Langtímalán Félagsbústaða sem tryggt er með ábyrgð Reykjavíkurborgar nam 31.785 m.kr. í lok árs. Skuldir Íþrótt- og sýningarhallarinnar hf., að fjárhæð 2.361 m.kr., eru tryggðar með veði í fasteign félagsins og leigusamningi við Reykjavíkurborg.

# Skýringar með ársreikningi

## 30. Varanlegir rekstrarfjármunir frh.

| Fjárfestingaeignir greinast þannig: | A- hluti | A- og B-hluti      |
|-------------------------------------|----------|--------------------|
| <b>Heildarverð</b>                  |          |                    |
| Staða í ársbyrjun .....             | 0        | 123.732.218        |
| Endurmat á árinu .....              | 0        | 21.580.921         |
| Viðbót á árinu .....                | 0        | 3.552.513          |
| Selt á árinu .....                  | 0        | ( 245.394 )        |
| <b>Staða í árslok</b>               | <b>0</b> | <b>148.620.258</b> |

Framsetning Félagsbústaða hf. í samanteknu uppgjöri borgarinnar byggir á gangvirðisuppgjöri. Í gangvirðisuppgjöri er matsbreyting fasteigna færð gegnum rekstrarreikning.

Orkuveita Reykjavíkur framkvæmir sérstakt endurmat á framleiðsluferfum sínum og nær endurmatið til eigna sem notaðar eru til framleiðslu á rafmagni, heitu og köldu vatni. Gangvirði framleiðslueigna er ákvarðað út frá afskrifuðu endurstofnverði. Það felur í sér að lagt er mat á breytingar á byggingarkostnaðarverði sams konar eigna og bæði stofnverð og uppsafnaðar afskriftir endurmetnar í samræmi við þær breytingar. Sömu aðferð er beitt við ákvörðun gangvirði dreifikerfa Orkuveitu Reykjavíkur, sem hafa verið metin sérstöku endurmati. Endurmetin dreifikerfi eru nýtt í starfsemi sem er háð sérleyfi og tekjumörk miða fyrst og fremst við breytingar á byggingarvísitölu. Tekið er tillit til þess við ákvörðun gangvirðis.

Varanlegir rekstrarfjármunir Íþrótt- og sýningarhallarinnar hf. eru færðir á endurmetnu kostnaðarverði að frádregnum afskriftum.

## 31. Leigugeignir

| Leigugeignir greinast þannig: | A-hluti           | A- og B-hluti     |
|-------------------------------|-------------------|-------------------|
| Staða í byrjun árs .....      | 12.304.907        | 14.331.797        |
| Viðbót á árinu .....          | 814.363           | 1.072.829         |
| Fært út á árinu .....         | ( 102.068 )       | ( 102.068 )       |
| Verðbætur .....               | 0                 | ( 593.074 )       |
|                               | <b>13.017.202</b> | <b>14.709.484</b> |
| Afskrifað í upphafi árs ..... | 7.270.802         | 7.628.427         |
| Afskrifað á árinu .....       | 694.847           | 790.413           |
| Fært út á árinu .....         | ( 102.068 )       | ( 102.068 )       |
|                               | <b>7.863.582</b>  | <b>8.316.772</b>  |
| <b>Bókfært verð í árslok</b>  | <b>5.153.620</b>  | <b>6.392.711</b>  |
| Afskriftahlutföll .....       | 4% - 17%          | 1% - 50%          |

## 32. Afskriftir og virðisýrning

| Afskriftir og virðisýrningur í rekstrarreikningi greinast þannig: | A-hluti          | A- og B-hluti     |
|---|------------------|-------------------|
| Afskriftir varanlegra rekstrarfjármuna sbr. skýringu nr. 30 ..... | 6.442.539        | 21.703.500        |
| Afskriftir vegna endurvinnslustöðv sbr. skýringu nr. 30 .....     | 0                | 11.079            |
| Afskriftir óefnislegra eigna sbr. skýringu nr. 29 .....           | 553.778          | 1.021.301         |
| Afskriftir leigugeigna sbr. skýringu nr. 31 .....                 | 694.847          | 790.413           |
| <b>Afskriftir ársins</b>  | <b>7.691.164</b> | <b>23.526.294</b> |
| Fært í rekstrarreikning .....                                     | 7.691.164        | 23.515.214        |
| Fært til lækkunar skuldbindinga .....                             | 0                | 11.079            |
|   | <b>7.691.164</b> | <b>23.526.294</b> |

# Skýringar með ársreikningi

## 33. Fjárfesting í varanlegum rekstrarfjármunum og óefnislegum eignum

Fjárfesting A-hluta á árinu sundurliðast þannig:

|   | Ársreikningur     | Fjárhagsáætlun<br>með viðaukum |
|---|-------------------|--------------------------------|
|   | 2022              | 2022                           |
| <b>Óefnislegar eignir:</b>                        |                   |                                |
| Hugbúnaður .....                                  | 2.286.449         | 2.239.000                      |
| <b>Óefnislegar eignir alls</b>                    | <b>2.286.449</b>  | <b>2.239.000</b>               |
| <b>Fasteignir og lausafjármunir:</b>              |                   |                                |
| Menningarmál .....                                | 2.598.384         | 1.706.000                      |
| Fræðslumál .....                                  | 6.746.831         | 6.649.000                      |
| Íþrótta- og tómsundarmál .....                    | 4.155.652         | 4.094.000                      |
| Velferðarmál .....                                | 238.672           | 242.000                        |
| Ýmsar fasteignir .....                            | 243.762           | 252.000                        |
| Áhöld og tæki .....                               | 1.337.377         | 1.269.000                      |
| Lóðir, lönd og skipulagseignir .....              | 457.720           | 446.000                        |
| Endurbætur og meiriháttar viðhald fasteigna ..... | 8.063             | 9.000                          |
| <b>Fasteignir og lausafjármunir alls</b>          | <b>15.786.461</b> | <b>14.667.000</b>              |
| <b>Gatnakerfi:</b>                                |                   |                                |
| Götur og umhverfi .....                           | 7.436.427         | 7.312.200                      |
| Endurbætur og meiriháttar viðhald gatna .....     | 766.425           | 767.000                        |
| Gatnagerðargjöld á tímabilinu .....               | ( 1.686.962 )     | ( 3.600.000 )                  |
| <b>Gatnakerfi alls</b>                            | <b>6.515.889</b>  | <b>4.479.200</b>               |
| Eignfærð fjárfesting samtals                      | 24.588.799        | 21.385.200                     |
| Gatnagerðargjöld á tímabilinu .....               | 1.686.962         | 3.600.000                      |
| <b>Brúttó fjárfesting A-hluta</b>                 | <b>26.275.761</b> | <b>24.985.200</b>              |

Fjárfesting B-hluta á árinu sundurliðast þannig:

|   |                   |                   |
|---|-------------------|-------------------|
| Faxaflóahafnir sf. ....   | 762.111           | 1.427.990         |
| Félagsbústaðir hf. ....   | 3.566.393         | 3.988.014         |
| Orkuveita Reykjavíkur .....   | 21.166.802        | 20.584.657        |
| Slökkvilið höfuðborgarsvæðisins bs. ....                                | 51.218            | 225.620           |
| Strætó bs .....   | 54.302            | 293.306           |
| Sorpa bs .....  | 307.746           | 559.227           |
| Önnur B-hluta fyrirtæki .....   | 366.140           | 164.000           |
| <b>Fjárfesting B-hluta</b>  | <b>26.274.712</b> | <b>27.242.813</b> |
| Milliviðskipti færð út .....  | ( 1.551.940 )     | 0                 |
| <b>Fjárfesting A- og B-hluta í varanlegum rekstrarfjármunum á árinu</b> | <b>50.998.533</b> | <b>52.228.013</b> |

## 34. Sala byggingaréttar, lóða, gatnagerðargjöld og sala rekstrarfjármuna

|  | Ársreikningur | Fjárhagsáætlun<br>með viðaukum |
|--|---------------|--------------------------------|
|  | 2022          | 2022                           |
| Sala byggingaréttar, lóða og gatnagerðargjöld sundurliðast þannig: |               |                                |
| Gatnagerðargjöld A-hluta .....                                     | 1.686.962     | 3.600.000                      |
| Seldur byggingaréttur A-hluta .....                                | 4.843.708     | 5.000.000                      |
|  | 6.530.671     | 8.600.000                      |

# Skýringar með ársreikningi

## 34. Sala byggingaréttar, lóða, gatnagerðargjöld og sala rekstrarfjármuna framhald:

Söluverð rekstrarfjármuna:

|  |                |                |
|--|----------------|----------------|
| Söluverð rekstrarfjármuna A-hluta .....        | 265.675        | 400.000        |
| Söluverð seldra rekstrarfjármuna B-hluta ..... | 1.999.932      | 0              |
| Milliviðskipti færð út .....                   | ( 1.551.940 )  | 0              |
|  | <u>713.667</u> | <u>400.000</u> |

## 35. Fasteignamat og váttryggingaverð

Brunabótamat, fasteignamat og bókfært verð fasteigna greinist þannig:

|   | A-hluti     | A- og B-hluti |
|---|-------------|---------------|
| Fasteignamat húsa .....                       | 136.613.602 | 193.999.114   |
| Fasteignamat lóða .....                       | 36.399.965  | 70.619.499    |
| Brunabótamat .....                            | 244.803     | 74.444.571    |
| Bókfært verð í árslok .....                   | 149.614.554 | 173.917.036   |
| Bókfært verð fjárfestingaeigna í árslok ..... | 0           | 148.620.258   |

Brunabótamat og fasteignamat samlags- og byggðafélaga er miðað við ábyrgðahlut Reykjavíkurborgar í árslok 2021, en bókfært verð fasteigna samlags- og byggðarfélaga miðast við ábyrgðahlut Reykjavíkurborgar í árslok.

## 36. Tryggingaverð lausafjármuna

Samkvæmt ákvörðun borgarstjórnar Reykjavíkur eru lausafjármunir A-hluta ekki váttryggðir sérstaklega, nema þegar lögbundnar ábyrgðartryggingar eiga við. Váttryggingaverðmæti eigna B-hluta nam um 496.609 m.kr. í árslok 2022 og er það miðað við ábyrgðahlut Reykjavíkurborgar í samlags- og byggðafélögum.

## 37. Eignarhlutir í félögum og stofnframlög

Eignarhlutir í félögum greinast þannig:

|  | Eignarhlutur |               | A-hluti          | A- og B-hluti    |
|--|--------------|---------------|------------------|------------------|
|  | A-hluti      | A- og B-hluti | Bókfært verð     | Bókfært verð     |
| <b>Dótturfélög</b>                         |              |               |                  |                  |
| Aflvaki hf. ....                           | 54,5%        | 95,7%         | 4.363            |                  |
| Félagsbústaðir hf. ....                    | 100,0%       | 100,0%        | 3.240.267        |                  |
| Íþrótta- og sýningahöllin hf. ....         | 50,0%        | 50,0%         | 50.000           |                  |
| Jafnlaunastofa sf. ....                    | 50,0%        | 50,0%         | 500              |                  |
| Malbikunarstöðin Höfði hf. ....            | 99,0%        | 100,0%        | 190.575          |                  |
| Slökkvilið höfuðborgarsvæðisins bs. ....   | 60,8%        | 60,8%         | 1.027.526        |                  |
| Sorpa bs. ....                             | 58,3%        | 58,3%         | 1.361.109        |                  |
| Strætó bs. ....                            | 60,3%        | 60,3%         | 514.504          |                  |
| Orkuveita Reykjavíkur .....                | 93,5%        | 93,5%         | 0                |                  |
| Faxaflóahafnir sf. ....                    | 75,6%        | 75,6%         | 59.111           |                  |
| Þjóðarleikvangur ehf. ....                 | 50,0%        | 50,0%         | 5.882            |                  |
|  |              |               | <u>6.453.837</u> |                  |
| <b>Samtals dótturfélög</b>                 |              |               |                  |                  |
| <b>Hlutdeildarfélag</b>                    |              |               |                  |                  |
| Harpa tónlistar- og ráðstefnuhús ohf. .... | 46,0%        | 46,0%         | 788.085          | 0                |
| Situs ehf. ....                            | 46,0%        | 46,0%         | 1.885            | 1.885            |
| Minjavernd hf. ....                        | 38,3%        | 38,3%         | 60.486           | 60.486           |
| Metan hf. ....                             |              | 58,3%         |                  | 11.307           |
| Íslensk Nýorka .....                       |              | 27,6%         |                  | 31.212           |
| Netorka hf. ....                           |              | 38,4%         |                  | 46.657           |
| Orkuskipti REYST hf. ....                  |              | 45,0%         |                  | 3.395            |
|  |              |               | <u>850.456</u>   | <u>154.941</u>   |
| <b>Samtals hlutdeildarfélag</b>            |              |               |                  |                  |
| <b>Önnur félög</b>                         |              |               |                  |                  |
| Betri samgöngur ohf. ....                  | 14,1%        | 14,1%         | 563              | 563              |
| Lánasjóður sveitarfélaga ohf. ....         | 17,47%       | 17,47%        | 1.547.831        | 1.547.831        |
| Galantaterm .....                          |              | 3,80%         |                  | 13.082           |
| Keilir .....                               |              | 12,10%        |                  | 18.500           |
| Landskerfi bókasafna hf. ....              | 20,60%       | 20,60%        | 29.524           | 29.524           |
| Rekstrarfélagið Stæði ehf. ....            | 22,97%       | 22,97%        | 919              | 919              |
| DMM lausnir ehf. ....                      |              | 13,41%        |                  | 23.898           |
| Vísindagarðar Háskóla Íslands ehf. ....    | 5,44%        | 5,44%         | 11.688           | 11.688           |
| Halakot ehf. ....                          |              | 75,60%        |                  | 1.511            |
| Vatnsveita Hvalfjarðarsveitar sf. ....     |              | 38,00%        |                  | 57.030           |
| Próunarfélag Grundatanga ehf. ....         | 16,67%       | 25,2%         | 750              | 1.317            |
| Önnur félög .....                          |              |               | 40               | 537              |
|  |              |               | <u>1.591.314</u> | <u>1.706.399</u> |
| <b>Samtals önnur félög</b>                 |              |               |                  |                  |

# Skýringar með ársreikningi

## 37. Eignarhlutir í félögum og stofnframlög framhald:

|   | A-hluti           | A- og B-hluti    |
|---|-------------------|------------------|
|   | Bókfært verð      | Bókfært verð     |
| <b>Stofnframlög</b>                             |                   |                  |
| Bjarg íbúðafélag hses. ....                     | 2.647.339         | 2.647.339        |
| Félagsbústaðir hf. ....                         | 2.222.762         | 0                |
| Stakkahlíð hses. ....                           | 343.912           | 343.912          |
| Brynja, hússjóður Öryrkjabandalags Íslands .... | 248.580           | 248.580          |
| Leigufélag aldraðra hses. ....                  | 203.714           | 203.714          |
| Byggingarfélag námsmanna ses ....               | 177.511           | 177.511          |
| Arnrún íbúðarfélag hses ....                    | 50.210            | 50.210           |
| Andrastaðir hses ....                           | 27.992            | 27.992           |
| <b>Samtals stofnframlög</b>                     | <b>5.922.020</b>  | <b>3.699.258</b> |
| <b>Samtals eignarhlutir í félögum</b>           | <b>14.817.627</b> | <b>5.560.599</b> |

## 38. Innbyggðar afleiður

Raforkusölusamningar tengdir álverði fela í sér innbyggðar afleiður, þar sem tekjur af þeim eru háðar breytingum á heimsmarkaðsverði á áli í framtíðinni. Í samræmi við ákvæði alþjóðlegra reikningsskilastaðla um fjármálagerninga hefur gangvirði innbyggðra afleiða vegna Grundartanga og að hluta til vegna Helgúvíkur, verið metið og fært í reikningsskilin.

Innbyggðar afleiður raforkusölusamninga, sem færðar eru í reikningsskilin, eru færðar til eigna eða skulda í fnahagsreikningi á gangvirði á uppgjörstegi og gangvirðisbreyting ársins er færð í rekstrarreikning meðal tekna og gjalda af fjáreignum og fjárskuldum.

| Gangvirði innbyggðra afleiða í raforkusamningum greinist þannig:             | 31.12.2022       | 31.12.2021     |
|--|------------------|----------------|
| Gangvirði innbyggðra afleiða í raforkusölusamningum í ársbyrjun .....        | 616.949          | ( 5.956.381 )  |
| Breyting á gangvirði á árinu .....   | 942.160          | 6.573.330      |
| <b>Gangvirði innbyggðra afleiða í raforkusölusamningum í árslok, (skuld)</b> | <b>1.559.109</b> | <b>616.949</b> |

Skipting innbyggðra afleiða í raforkusamningum er eftirfarandi:

|  |                  |                |
|--|------------------|----------------|
| Langtímahluti innbyggðra afleiða (skuld) ..... | 1.448.798        | ( 931.389 )    |
| Skammtíamhluti innbyggðra afleiða eign .....   | 110.312          | 1.548.338      |
| <b>Innbyggðar afleiður samtals</b>             | <b>1.559.109</b> | <b>616.949</b> |

## 39. Langtímakröfur

|                                     | Verðtryggt | Óverðtryggt   | Samtals       |
|-------------------------------------|------------|---------------|---------------|
| <b>Aðrar langtímakröfur A-hluta</b> |            |               |               |
| Staða í byrjun ársins .....         | 133.715    | 6.748.642     | 6.882.357     |
| Ný lán .....                        | 0          | 1.107.141     | 1.107.141     |
| Afborganir .....                    | ( 44.572 ) | ( 1.197.787 ) | ( 1.242.359 ) |
| Verðbætur .....                     | 8.324      | 0             | 8.324         |
|                                     | 97.467     | 6.570.233     | 6.667.700     |
| Óbein niðurfærsla .....             | 0          | ( 4.510.412 ) | ( 4.510.412 ) |
|                                     | 97.467     | 2.059.821     | 2.157.288     |
| Næsta árs afborganir .....          | ( 48.734 ) | ( 811.973 )   | ( 860.707 )   |
|                                     | 48.734     | 1.247.848     | 1.296.581     |

|   | Verðtryggt  | Óverðtryggt   | Samtals       |
|---|-------------|---------------|---------------|
| <b>Aðrar langtímakröfur A- og B-hluta</b>                           |             |               |               |
| Staða í byrjun ársins .....   | 421.052     | 6.748.642     | 7.169.694     |
| Áhrif breytinga á eignarhlutfalli í samlags- og byggðafélögum ..... | ( 5 )       |               | ( 5 )         |
| Ný lán .....  | 9.777       | 1.107.141     | 1.116.919     |
| Endurflokkun .....  | 0           | ( 87.763 )    | ( 87.763 )    |
| Afborganir .....  | ( 137.613 ) | ( 1.197.787 ) | ( 1.335.401 ) |
| Verðbætur .....   | 20.713      | 0             | 20.713        |
|   | 313.924     | 6.570.233     | 6.884.157     |
| Óbein niðurfærsla .....   | 0           | ( 4.510.412 ) | ( 4.510.412 ) |
|   | 313.924     | 2.059.821     | 2.373.745     |
| Næsta árs afborganir .....  | ( 101.479 ) | ( 811.973 )   | ( 913.452 )   |
|   | 212.445     | 1.247.848     | 1.460.293     |

# Skýringar með ársreikningi

## 39. Langtímakröfur frh.

Afborganir af langtímakröfum greinast þannig næstu ár:

|                 | A-hluti          | A- og B-hluti    |
|-----------------|------------------|------------------|
| Árið 2023 ..... | 860.707          | 913.452          |
| Árið 2024 ..... | 249.741          | 280.592          |
| Árið 2025 ..... | 457.843          | 465.883          |
| Árið 2026 ..... | 0                | 0                |
| Árið 2027 ..... | 0                | 0                |
| Síðar .....     | 588.997          | 713.818          |
|                 | <u>2.157.288</u> | <u>2.373.745</u> |

## 40. Birgðir

Birgðir greinast þannig:

|                           | A-hluti  | A- og B-hluti    |
|---------------------------|----------|------------------|
| Efnisbirgðir .....        | 0        | 2.297.853        |
| Hráefni .....             | 0        | 102.090          |
| Rekstrarvörubirgðir ..... | 0        | 68.009           |
| Fullunnar vörur .....     | 0        | 18.411           |
|                           | <u>0</u> | <u>2.486.363</u> |

## 41. Skammtímakröfur

Eignarhlutir til sölu greinast þannig:

|   | A-hluti  | A- og B-hluti    |
|---|----------|------------------|
| Eignarhlutir til sölu - Landsnet hf. .... | 0        | 5.632.000        |
|   | <u>0</u> | <u>5.632.000</u> |

Niðurfærsla skammtímakrafna greinist þannig:

|  | A-hluti        | A- og B-hluti  |
|--|----------------|----------------|
| Niðurfærsla annarra krafna en skatttekna í ársbyrjun ..... | 399.170        | 601.400        |
| Tapaðar kröfur á árinu .....                               | 9.393          | ( 2.590 )      |
| Gjaldfærð niðurfærsla á árinu .....                        | 58.088         | 58.087         |
| <b>Niðurfærsla annarra krafna en skatttekna í árslok</b>   | <u>466.651</u> | <u>656.897</u> |

Eftirstöðvar skatttekna án dráttarvaxta og niðurfærslu námu í árslok samtals 15.966 m.kr. Niðurfærsla skatttekna ásamt afskrift skatttekna á árinu, samtals 581 m.kr., er færð til lækkunar á skatttekjum. Niðurfærsla skatttekna nam í árslok 2022 samtals 6.900 m.kr.

## 42. Handbært fé og bundnar bankainnstæður

Handbært fé og bundnar bankainnstæður greinast þannig:

|  | A-hluti           | A- og B-hluti     |
|--|-------------------|-------------------|
| Bankainnstæður, bundnar í þrjá til tólf mánuði .....                   | 0                 | 6.500.000         |
| Markaðsverðbréf .....  | 0                 | 4.570.605         |
|  | 0                 | 11.070.605        |
| Bankainnstæður og skammtímaverðbréf innleyslanleg fyrirvaralaust ..... | <u>10.220.904</u> | <u>21.922.047</u> |
|  | <u>10.220.904</u> | <u>32.992.652</u> |

## 43. Eigið fé

Yfirlit um eiginfjárreikning:

|   | A-hluti           | A- og B-hluti      |
|---|-------------------|--------------------|
| Staða í ársbyrjun .....   | 91.894.777        | 369.004.546        |
| Áhrif breytinga á eignarhlutfalli í samlags- og byggðafélögum ..... | 0                 | ( 324 )            |
| Endurmat fastafjármuna í árslok .....                               | 6.320.186         | 28.183.772         |
| Gangvirðisbreyting eignarhluta í félögum .....                      | 0                 | ( 433.086 )        |
| Þýðingarmunur Orkuveitu Reykjavíkur o.fl. ....                      | 0                 | 4.897.482          |
| Rekstrarniðurstaða .....  | ( 15.604.545 )    | 5.952.992          |
|   | <u>82.610.418</u> | <u>407.605.383</u> |

Gangvirðisbreyting eignarhluta í Landsneti hf. er færð yfir eigið fé. Þýðingarmunur er gengismunur sem verður til vegna umreiknings reikningsskila í starfsemi sem notar annan starfrækslugjaldmiðil en íslenska krónu.



# Skýringar með ársreikningi

## 44. Lífeyrisskuldbinding vegna LsRb

Áfallin lífeyrisskuldbinding A-hluta vegna Lífeyrissjóðs starfsmanna Reykjavíkurborgar (LsRb) nam 39.603 m.kr. í árslok 2022, en áfallin skuldbinding A- og B-hluta nam 40.309 m.kr. að teknu tilliti til hlutdeildar í hreinni eign lífeyrissjóðsins. Meginhluti réttinda í lífeyrissjóðnum fylgir launabreytingum og eru þau núvirt miðað við 2% raunvexti, en að öðru leyti er núvirt miðað við 3,5% raunvexti.

Við tryggingafræðilega athugun LsRb er notaður reiknigrundvöllur Félags íslenskra tryggingastærðfræðinga frá árinu 2019 að viðbættri spá félagsins frá 2020 um lækkun á aldursbundinni dánartíðni, og auglýst var af fjármálaráðuneyti í lok árs 2021 sem hluti staðalforsendna við uppgjör lífeyrissjóða. Grunnur lífslíkna er byggður á reynslu lífeyrissjóða árin 2014-2018. Mat á lífeyrisskuldbindingu A-hluta var unnin af tryggingastærðfræðingi LsRb.

| Skuldbindingin greinist þannig:                | A-hluti           | A- og B-hluti     |
|--|-------------------|-------------------|
| Lífeyrisskuldbinding í upphafi árs .....       | 36.703.045        | 37.368.924        |
| Breyting á lífeyrisskuldbindingu á árinu ..... | 5.466.822         | 5.543.616         |
| Framlag vegna lífeyrisgreiðslna á árinu .....  | ( 2.566.587 )     | ( 2.603.800 )     |
| <b>Lífeyrisskuldbinding í árslok</b>           | <b>39.603.280</b> | <b>40.308.740</b> |
| Skammtíamhluti lífeyrisskuldbindingar .....    | 2.664.000         | 2.701.000         |
| Langtíamhluti lífeyrisskuldbindingar .....     | 36.939.280        | 37.607.740        |
|  | <b>39.603.280</b> | <b>40.308.740</b> |

Áætluð þátttaka í greiðslu lífeyris á næsta ári er færð meðal skammtímaskulda í efnahagsreikningi.

Áætluð þátttaka A-hluta í greiðslu lífeyris eftir tímabilum:

|                                       |                   |
|---------------------------------------|-------------------|
| Til greiðslu árin 2023-2027 .....     | 10.430.524        |
| Til greiðslu árin 2028-2032 .....     | 9.096.782         |
| Til greiðslu árin 2033-2037 .....     | 7.365.172         |
| Til greiðslu árin 2038 og síðar ..... | 12.710.802        |
|                                       | <b>39.603.280</b> |

## 45. Langtímaskuldir

### A-hluti

| Langtímaskuldir greinast þannig: | Gengistryggt | Verðtryggt    | Óverðtryggt   | Samtals       |
|----------------------------------|--------------|---------------|---------------|---------------|
| Staða í byrjun árs .....         | 0            | 51.015.156    | 27.230.590    | 78.245.746    |
| Viðbót á árinu .....             | 0            | 14.773.908    | 4.628.761     | 19.402.669    |
| Afborganir ársins .....          | 0            | ( 2.397.526 ) | ( 1.477.769 ) | ( 3.875.295 ) |
| Verðbætur og afföll ársins ..... | 0            | 7.974.481     | ( 4.256 )     | 7.970.225     |
|                                  | 0            | 71.366.019    | 30.377.326    | 101.743.345   |
| Næsta árs afborgun .....         | 0            | ( 3.196.694 ) | ( 1.717.273 ) | ( 4.913.967 ) |
|                                  | 0            | 68.169.324    | 28.660.053    | 96.829.378    |

### A- og B-hluti

| Langtímaskuldir greinast þannig:                        | Gengistryggt   | Verðtryggt     | Óverðtryggt   | Samtals        |
|---|----------------|----------------|---------------|----------------|
| Staða í byrjun árs .....                                | 64.686.686     | 189.448.138    | 46.206.957    | 300.341.781    |
| Áhrif br. á eignarhl. í samlags- og byggðafélögum ..... |                | ( 159 )        |               | ( 159 )        |
| Viðbót ársins .....                                     | 3.467.040      | 19.695.151     | 7.603.958     | 30.766.150     |
| Afborgun ársins .....                                   | ( 7.351.078 )  | ( 10.004.328 ) | ( 4.589.852 ) | ( 21.945.258 ) |
| Verðbætur og afföll ársins .....                        | 3.458.236      | 20.783.093     | ( 4.256 )     | 24.237.072     |
|   | 64.260.884     | 219.921.895    | 49.216.807    | 333.399.586    |
| Næsta árs afborgun .....                                | ( 10.420.561 ) | ( 10.422.716 ) | ( 5.549.577 ) | ( 26.392.854 ) |
|   | 53.840.323     | 209.499.179    | 43.667.231    | 307.006.732    |

# Skýringar með ársreikningi

## 45. Langtímaskuldir frh.

Afborganir af langtímaskuldum greinast þannig næstu ár:

|                 | A-hluti            | A- og B-hluti      |
|-----------------|--------------------|--------------------|
| Árið 2023 ..... | 4.913.967          | 26.392.854         |
| Árið 2024 ..... | 9.784.236          | 27.055.239         |
| Árið 2025 ..... | 5.089.775          | 25.860.729         |
| Árið 2026 ..... | 5.175.138          | 23.372.348         |
| Árið 2027 ..... | 5.263.096          | 18.286.436         |
| Síðar .....     | 71.517.133         | 212.431.981        |
|                 | <u>101.743.345</u> | <u>333.399.586</u> |

Langtímaskuldir A-hluta við B-hluta fyrirtæki

|                          | A-hluti      | A- og B-hluti |
|--------------------------|--------------|---------------|
| Staða í byrjun árs ..... | 3.343        | 817           |
| Afborganir ársins .....  | ( 3.358 )    | ( 817 )       |
| Verðbætur ársins .....   | 15           | 0             |
|                          | <u>( 0 )</u> | <u>( 0 )</u>  |

## 46. Leiguskuldir

Eignasjóður hefur gert leigusamninga um fasteignir sem færðir eru til skuldar sbr. skýr. 21. Leigusamningarnir eru verðtryggðir.

|                          | A-hluti           | A- og B-hluti     |
|--------------------------|-------------------|-------------------|
| Staða í byrjun árs ..... | 11.082.980        | 12.802.905        |
| Viðbót á árinu .....     | 814.363           | 1.072.829         |
| Afborganir ársins .....  | ( 1.223.527 )     | ( 1.282.033 )     |
| Verðbætur ársins .....   | 1.171.403         | 538.390           |
|                          | <u>11.845.218</u> | <u>13.132.091</u> |
| Næsta árs afborgun ..... | ( 1.352.812 )     | ( 1.506.743 )     |
|                          | <u>10.492.407</u> | <u>11.625.348</u> |

Afborganir af leiguskuldum greinast þannig næstu ár:

|                 | A-hluti           | A- og B-hluti     |
|-----------------|-------------------|-------------------|
| Árið 2023 ..... | 1.352.812         | 1.506.743         |
| Árið 2024 ..... | 1.353.302         | 1.474.047         |
| Árið 2025 ..... | 1.367.341         | 1.434.129         |
| Árið 2026 ..... | 1.362.168         | 1.423.809         |
| Árið 2027 ..... | 999.156           | 1.055.904         |
| Síðar .....     | 5.410.440         | 6.237.459         |
|                 | <u>11.845.218</u> | <u>13.132.091</u> |

Aðrar upplýsingar um leigusamninga:

Bókfært verð í árslok:

|                         | Leigutími  | A-hluti           | A- og B-hluti     |
|-------------------------|------------|-------------------|-------------------|
| Íþróttamannvirki .....  | 15 - 25 ár | 3.387.795         | 3.387.795         |
| Skrifstofuhúsnæði ..... | 2 - 22 ár  | 6.276.535         | 6.408.105         |
| Aðrar fasteignir .....  | 2 - 26 ár  | 2.180.889         | 2.884.793         |
| Lóðir .....             | 10 - 99 ár | 0                 | 451.398           |
|                         |            | <u>11.845.218</u> | <u>13.132.091</u> |

Ónúvirtar heildarleigugreiðslur samninga A- og B-hluta greinast þannig:

|                 | Íþróttamannvirki | Skrifstofuhúsnæði | Lóðir og aðrar fasteignir | Samtals           |
|-----------------|------------------|-------------------|---------------------------|-------------------|
| Árið 2023 ..... | 1.068.781        | 951.933           | 385.881                   | 2.406.595         |
| Árið 2024 ..... | 1.068.781        | 909.194           | 358.632                   | 2.336.607         |
| Árið 2025 ..... | 1.068.781        | 891.426           | 322.133                   | 2.282.340         |
| Árið 2026 ..... | 1.068.781        | 891.426           | 318.284                   | 2.278.490         |
| Árið 2027 ..... | 404.477          | 891.426           | 314.895                   | 1.610.798         |
| Síðar .....     | 1.764.921        | 4.498.498         | 2.853.738                 | 9.117.156         |
|                 | <u>6.444.524</u> | <u>9.033.901</u>  | <u>4.553.562</u>          | <u>20.031.987</u> |

# Skýringar með ársreikningi

## 46. Leiguskuldir frh.

Heildargreiðslur vegna leigusamninga á árinu 2022 færast þannig í ársreikninginn:

|  | A-hluti          | A- og B-hluti    |
|--|------------------|------------------|
| Afborgun til lækkunar á leiguskuld ..... | 1.223.527        | 1.282.033        |
| Vaxtagjöld .....                         | 494.339          | 489.478          |
|  | 1.717.866        | 1.771.511        |
| Rekstrarkostnaður .....                  | 485.096          | 505.659          |
| <b>Heildarleigugreiðslur alls</b>        | <b>2.202.962</b> | <b>2.277.170</b> |

## 47. Skattamál

Tekjuskattur þeirra B-hluta fyrirtækja sem eru tekjuskattsskyld er reiknaður og færður í ársreikninginn. Mismunur í skattalegu uppgjöri annars vegar og ársreikningi hins vegar leiðir til þess að, annað hvort myndast tekjuskattseign eða tekjuskattsskuldbinding.

Þau félög í B-hluta sem reikna tekjuskatt eru: Orkuveita Reykjavíkur, Íþrótt- og sýningahöllin og Malbikunarstöðin Höfði og Þjóðarleikvangur

| Breyting reiknaðrar tekjuskattseignar (-skuldbindingar) greinist þannig: | Tekjuskatts-<br>eign | Tekjuskatts-<br>skuldbinding |
|--|----------------------|------------------------------|
| Staða í ársbyrjun .....  | 3.812.930            | 17.256.418                   |
| Áhrif af sérstöku endurmati fastafjármuna .....                          | 0                    | 3.805.316                    |
| Reiknaður tekjuskattur á árinu .....                                     | ( 91.175 )           | 1.471.674                    |
| Aðrar breytingar .....   | ( 8.963 )            | 274.327                      |
| Tekjuskattur til greiðslu .....  | 46.438               | ( 1.444.923 )                |
| <b>Staða í árslok</b>  | <b>3.759.231</b>     | <b>21.362.811</b>            |

Tekjuskattseign og tekjuskattsskuldbinding greinist þannig í árslok á einstaka liði efnahagsreikningsins:

|  | Tekjuskatts-<br>eign | Tekjuskatts-<br>skuldbinding |
|--|----------------------|------------------------------|
| Varanlegir rekstrarfjármunir .....           | 897.394              | 21.169.400                   |
| Innbyggðar afleiður .....                    | ( 586.225 )          | 0                            |
| Aðrir liðir .....                            | ( 214.403 )          | 303.629                      |
| Áhrif af yfirfæranlegu skattalegu tapi ..... | 3.662.464            | ( 110.218 )                  |
| <b>Staða í árslok</b>                        | <b>3.759.231</b>     | <b>21.362.811</b>            |

## 48. Stofnframlög frá ríki

|  | A-hluti  | A- og B-hluti    |
|--|----------|------------------|
| Staða í ársbyrjun .....                      | 0        | 3.697.625        |
| Viðbót á árinu .....                         | 0        | 641.347          |
| 2% afskrift 4% viðbót vegna tekjulágra ..... | 0        | ( 7.914 )        |
| Matsbreyting .....                           | 0        | 1.046.420        |
| <b>Staða í árslok</b>                        | <b>0</b> | <b>5.377.478</b> |

## 49. Skuldbindingar og ábyrgðir utan efnahagsreiknings

Skuldbindingar og ábyrgðir utan efnahagsreiknings í árslok eru áætlaðar út frá skuldbindingum í árslok 2022

|  | A-hluti     | A- og B-hluti |
|--|-------------|---------------|
| Styrkir, verksamningar og eigna- og rekstrarleigusamningar .....                 | 48.114.197  | 52.759.697    |
| Ábyrgðarskuldbindingar A-hluta gagnvart þriðja aðila vegna skuldabréfalána ..... | 319.238     | 319.238       |
| Skuldbindingar A-hluta Reykjav.borgar vegna B-hluta fyrirtækja .....             | 95.117.706  | 0             |
|  | 143.551.140 | 53.078.935    |

# Skýringar með ársreikningi

## 50. Styrkir, verksamningar og eigna- og rekstrarleigusamningar

|   | Heildar-<br>skuldbinding | Til greiðslu<br>2023 |
|---|--------------------------|----------------------|
| A - hluti:  |                          |                      |
| Styrkir á vegum borgarráðs .....  | 170.883                  | 128.261              |
| Styrkir vegna menningarmála .....   | 6.404.449                | 2.205.416            |
| Styrkir og þjónustusamningar við íþrótt- og æskulýðsfélög .....                         | 3.004.059                | 1.705.017            |
| Styrkir og þjónustusamningar vegna velferðarmála .....                                  | 16.580.608               | 5.590.311            |
| Styrkir og þjónustusamningar vegna skóla- og frístundamála .....                        | 71.330                   | 71.330               |
| Tónlistar- og ráðstefnuhús .....  | 8.722.592                | 646.665              |
| Verksamningar hjá Eignasjóði .....  | 1.211.296                | 579.732              |
| Verksamningar fjárfestinga Eignasjóðs .....   | 3.372.845                | 3.372.845            |
| Samningur við Betri Samgöngur ohf. vegna samgöngusáttmála .....                         | 7.506.045                | 682.368              |
| Skuldbindingar Bílastæðasjóðs .....   | 324.826                  | 78.579               |
| Samningur um kaup á leikskóla og 20 íbúðum í byggingu við Hallgerðargötu .....          | 745.263                  | 745.263              |
| <b>Styrki, verksamningar og eigna- og rekstrarleigusamningar A-hluta í árslok</b>       | <b>48.114.197</b>        | <b>15.805.787</b>    |
| B - hluti:  |                          |                      |
| Faxaflóahafnir sf. ....   | 169.500                  | 169.500              |
| Orkuveita Reykjavíkur .....   | 4.476.000                | 4.476.000            |
| <b>Verksamningar og aðrar skuldbindingar B-hluta í árslok</b>                           | <b>4.645.500</b>         | <b>4.645.500</b>     |
| <b>Styrki, verksamningar og eigna- og rekstrarleigusamningar A&amp;B-hluta í árslok</b> | <b>52.759.697</b>        | <b>20.451.287</b>    |

## 51. Ábyrgðir

| Yfirlit um ábyrgðarskuldbindingar A-hluta gagnvart þriðja aðila vegna skuldabréfalána: | A-hluti        |
|--|----------------|
| Vegna kirkjubygginga .....   | 319.238        |
| <b>Ábyrgðarskuldbindingar A-hluta gagnvart þriðja aðila</b>                            | <b>319.238</b> |

## 52. Skuldbindingar

Skuldbindingar A-hluta Reykjavíkurborgar utan efnahagsreiknings eru eftirfarandi:

|   | Hlutdeild ábyrgðar<br>Reykjavíkurb. | A-hluti<br>Eftirstöðvar |
|---|-------------------------------------|-------------------------|
| Orkuveita Reykjavíkur .....   | 93,5%                               | 60.880.808              |
| Slökkvilið höfuðborgarsvæðisins bs. ....  | 56,4%                               | 122.925                 |
| Sorpa bs. ....  | 56,4%                               | 1.341.057               |
| Strætó bs. ....   | 56,4%                               | 987.926                 |
| Félagsbústaðir hf. ....   | 100,0%                              | 31.784.990              |
| <b>Skuldbindingar A-hluta Reykjav.borgar vegna B-hluta fyrirtækja utan efnahags</b> |                                     | <b>95.117.706</b>       |

# Skýringar með ársreikningi

## 53. Heildaryfirlit um fjárhagsstöðu í árslok

Eignir, skuldir og eigið fé Reykjavíkurborgar greinist þannig:

|  | Eignarhluti | Eignir             | Skuldir            | Eigið fé           |
|--|-------------|--------------------|--------------------|--------------------|
| A-hluti .....                            | 100,0%      | 257.096.991        | 174.486.573        | 82.610.418         |
| Aflvaki hf. ....                         | 95,7%       | 9.282              | 17                 | 9.265              |
| Faxaflóahafnir sf. ....                  | 75,6%       | 14.226.662         | 451.529            | 13.775.133         |
| Félagsbústaðir hf. ....                  | 100,0%      | 149.370.278        | 65.603.544         | 83.766.734         |
| Íþróttta og sýningahöllin hf. ....       | 50,0%       | 1.750.880          | 1.331.444          | 419.435            |
| Jafnlaunastofa sf. ....                  | 50,0%       | 5.511              | 6.301              | ( 790 )            |
| Malbikunarstöðin Höfði hf. ....          | 100,0%      | 1.862.485          | 348.138            | 1.514.347          |
| Orkuveita Reykjavíkur .....              | 93,5%       | 421.739.389        | 191.225.546        | 230.513.528        |
| Slökkvilið höfuðborgarsvæðisins bs. .... | 60,8%       | 1.841.454          | 430.646            | 1.410.807          |
| Sorpa bs. ....                           | 58,3%       | 5.412.278          | 2.206.603          | 3.205.675          |
| Strætó bs. ....                          | 60,3%       | 1.778.569          | 1.773.066          | 5.503              |
| Þjóðarleikvangur ehf. ....               | 50,0%       | 8.143              | 1.452              | 6.691              |
| Millifærslur .....                       |             | ( 15.660.166 )     | ( 6.028.804 )      | ( 9.631.362 )      |
| <b>Samtals</b>                           |             | <b>839.441.754</b> | <b>431.836.056</b> | <b>407.605.383</b> |
| Hlutdeild minnihlutaeigenda .....        |             | <b>30.890.960</b>  | <b>14.541.530</b>  | <b>16.349.745</b>  |
| <b>Heildarstaða skv. ársreikningi</b>    |             | <b>870.332.714</b> | <b>446.377.586</b> | <b>423.955.128</b> |

Reikningsskil byggðasamlaga og sameignarfélaga í meirihlutaeign Reykjavíkurborgar eru í þessum ársreikningi færð inn í samantekin reikningsskil Reykjavíkurborgar miðað við hlutfallslega ábyrgð borgarinnar í samræmi við breytingar á reglugerð nr. 1212/2015, samanber reglugerð nr. 230/2021 en ekki samanber eignarhluta.

### Önnur mál

#### Kaup á stofnneti Sýnar

Þann 2. desember 2022 skrifuðu Ljósleiðarinn ehf. og Sýn hf. undir 3 milljarða kr. kaupsamning Ljósleiðarans á stofnneti Sýnar og 12 ára þjónustusamning á milli fyrirtækjanna. Gengið hefur verið frá fjármögnun, en fyrirvarir er í samningunum um samþykki Samkeppniseftirlitsins og er búist við að niðurstaða þess liggja fyrir á fyrsta ársfjórðungi 2023.

#### Raforkusamningi við Norðurál vísað til alþjóðlegs gerðardóms

Á árinu 2022 var hafið formlegt ferli af hálfu Orkuveitu Reykjavíkur (OR), þar sem ágreiningi um forsendur raforkusölusamnings við Norðurál, sem ON Power sér um framkvæmd á, var vísað til alþjóðlegs gerðardóms. Málið lýtur að kröfu OR um endurskoðun á samningum, þar sem jafnvægi milli hagsmuna samningsaðila hafi raskast vegna atvika og forsendna sem OR hefur ekki forræði á. Í þessum fasa málsins, mun niðurstaða gerðardómsins aðeins snúa að því hvort að jafnvægi milli samningsaðila hafi raskast vegna ófyrirsjáanlegra atvika svo eðlilegt sé að taka upp viðræður um breytingar á samningum, en ekki taka afstöðu til mögulegra fjárhæða.

#### Sala á eignarhlut í Landsneti

Undanfarin misseri hefur verið stefnt að sölu eignarhlutar Orkuveitu Reykjavíkur í Landsneti, þar sem í raforkulögum er kveðið á um að flutningsfyrirtækið skuli vera í beinni eigu íslenska ríkisins og/eða sveitarfélaga. Í árslok 2020 samþykkti stjórn Orkuveitu Reykjavíkur að viljayfirlýsing um breytingu á eignarhaldi Landsnets yrði undirrituð og að ganga til viðræðna um sölu eignarhlutarins. Í kjölfarið hófust viðræður við fulltrúa fjármálaráðuneytisins um málið. Ráðuneytið samdi í lok árs 2022 við félög í eigu ríkisins um kaup á hlut þeirra í Landsneti, en ráðuneytið vildi klára þá samninga áður en gengið væri frá kaupum þess á hlut OR. Bókfært verð eignahlutarins er metið á 5,6 ma.kr. 31.12.2022 og er fært á meðal veltufjármuna. Stefnt er að því að gengið verði frá sölu á hlut Orkuveitu Reykjavíkur á árinu 2023.

#### Vatnstjón hjá Vatns- og fráveitu

Orkuveita Reykjavíkur - vatns- og fráveita stóð fyrir framkvæmdum við Suðurgötu sem m.a. fólust í endurnýjun á lögnum. Aðfararnótt 21.janúar 2021 fór stofnlögn vatns í sundur með þeim afleiðingum að vatn flæddi inn í byggingar Háskóla Íslands. Tjónþoli fékk dómkvadda matsmenn til að meta umfang tjónsins og skiluðu þeir matskýrslu til tjónþola í janúar 2022. Í því undirmati var kostnaður vegna endurbóta metinn samtals 123,6 m.kr. Þann 4. mars 2022 lagði tjónþoli inn beiðni hjá Héraðsdómi Reykjavíkur, þar sem óskað var eftir að dómkvaddir yrðu matsmenn til að framkvæma yfirmat. Með bréfi, dags. 16. maí 2022 gerði tjónþoli skaðabótakröfu á Veitur ohf., VÍS og fleiri aðila um óskipta ábyrgð á greiðslu á tæplega 224 m.kr. auk vaxta og dráttarvaxta. Kröfunni var hafnað með sameiginlegu bréfi VÍS og Veitna ohf., dags. 27. maí 2022. OR - vatns- og fráveita er með frjálsa ábyrgðatryggingu sem tekur til skaðabótaábyrgðar sem fellur á félagið. Skilmálar þeirrar tryggingar mæla fyrir um 5 m.kr. sjálfsábyrgð og 50% af fjárhæð tjóns eftir það. Þak tryggingarinnar er 300 m.kr.

# Skýringar með ársreikningi

Önnur mál frh.

## Viðgerð á höfuðstöðvum Orkuveitu Reykjavíkur

Í lok ágúst 2015 komu í ljós alvarlegar rakaskemmdir á húsnæði OR að Bæjarhálsi 1. Aðgerðir stjórnenda OR hafa frá upphafi miðast að því að skapa fólki viðunandi vinnuaðstöðu og hafa helstu sérfræðingar verið hafðir með í ráðum við helstu ákvarðanir. Þá hefur verið reynt að leita skynsamlegustu leiða til að ráða bót á skemmdum og einnig að grafa fyrir um orsakir þeirra. Árið 2017 var húsinu lokað og starfsemin færð annað. Ákveðið var að fara í ítarlega valkostagreiningu og skoða þá möguleika sem voru í stöðunni. Niðurstaðan var að fjarlægja gallaða útveggi hússins, rétta það af og endurbyggja veggina. OR hefur gert verksamning um endurbætur á húsnæðinu við Ístak. Framkvæmdir hófust í maí 2021 og eru á áætlun, áætluð verklok eru í mars 2023. Áætlaður verktími eru 22 mánuðir og upphæð verksamnings við Ístak er um 1.580 m.kr., en áfallinn framkvæmdakostnaður af verksamningi við Ístak er um 1.494 m.kr. Viðbótar- framkvæmdakostnaður, sem felst í greiðslu verðbóta til Ístaks, auka-, og viðbótarverka ásamt kostnaði við færslu stjórnstöðva sem eru bókfærðar á verkefni nemur nú um 120 m.kr. Undirbúningur nauðsynlegra endurbóta innanhúss í vesturhúsi er hafinn og stefnt er að því að útboðsferli verkframkvæmdar hefjist í mars 2023. Einnig er unnið að undirbúningi framkvæmda í hvolfrými. Um nýtt verkefni er að ræða sem samþykkt var af stjórn sérstaklega.

## 54. Virðisaukaskattkvöð

Eignasjóður á í bílastæðahúsi Hörpu. Bílastæðahúsið er skráð með sérstakri skráningu samkvæmt 4. mgr. 6. gr. laga nr. 50/1988, um virðisaukaskatt. Áhvílandi virðisaukaskattkvöð í árslok 2022 nam 241 m.kr.

## 55. Málaferli

### Reykjavíkurborg krefur íslenska ríkið um greiðslu úr Jöfnunarsjóði sveitarfélag fyrir árin 2015-2019

Reykjavíkurborg hefur höfðað mál á hendur íslenska ríkinu aðallega og til vara til greiðslu tiltekinnar fjárhæðar framlaga úr Jöfnunarsjóði sveitarfélaga fyrir árin 2015-2019, eða greiðslu að fjárhæð 5.418 m.kr. vegna annars vegar almenns jöfnunarframlags vegna reksturs grunnskóla og hins vegar framlags vegna kennslu nemenda með íslensku sem annað tungumál. Til þrautarvara gerir stefnandi kröfu um að viðurkennt verði fyrir dómi að stefnda hafi verið óheimilt að afnema tilvitnuð framlög til stefnanda á grundvelli reglugerðarákvæða. Málið er enn í gagnaöflunarfresti og bíður flutnings fyrir hérðasdómi.

### Ágreiningur um greiðslu fyrir aukaverk við Menntaskólann við Sund

Jáverk ehf. hefur höfðað á hendur íslenska ríkinu og Reykjavíkurborg vegna greiðslu fyrir aukaverk við viðbyggingu við Menntaskólann við Sund. Uppreiknuð fjárhæð kröfu Jáverks ehf. er 213,8 m.kr. samkvæmt minnisblaði Fjársýslu ríkisins, dags. 21. nóvember 2018. Reykjavíkurborg er skuldbundin til greiðslu 40% tildæmdra krafna samkvæmt 2 gr. samnings milli íslenska ríkisins og Reykjavíkurborgar, dags. 7. október 2013. Fari svo að dómstólar fallist á kröfur Jáverks ehf. má gera ráð fyrir því að hlutur Reykjavíkurborgar geti orðið um 85,5 m.kr. fyrir utan málskostnað. Vakin er athygli á því að Reykjavíkurborg og íslenska ríkið hafa stefnt Jáverki ehf. til greiðslu skaðabóta vegna galla í viðbyggingu við Menntaskólann við Sund en þar sem matsgerð er enn í vinnslu er fjárhæð skaðabótakröfunnar óljós.

### Ágreiningur um kostnaðarþátttöku í uppbyggingu þriggja lóða í Vogabyggð

ÞG verktakar ehf. hafa höfðað mál á hendur Reykjavíkurborg vegna samningsbundinna kostnaðarþátttöku í tengslum við uppbyggingu á þremur lóðum í Vogabyggð, Reykjavík. Nánar tiltekið gera ÞG verktakar ehf. aðallega kröfu um að Reykjavíkurborg greiði félaginu 311,7 m.kr. með dráttarvöxtum með vísan til þess að gjöldin hafi ekki verið reiknuð með réttum hætti. Málið verður flutt fyrir hérðasdómi 29. ágúst 2023. Niðurstaða í þessu máli kann að vera fordæmisgefandi fyrir önnur sambærileg mál eftir því sem við á.

### Krafa um fébætur vegna tjóns af völdum brots á fjölmiðlalögum

Þann 5. mars 2019 sendi lögmaður Ljósleiðarans Símanum hf. kröfu um fébætur vegna tjóns sem fyrirtækið telur sig hafa orðið fyrir vegna brots á fjölmiðlalögum, sem Fjarskiptastofa, þá Póst og fjarskiptastofnun, birti ákvörðun um þann 3. júlí 2018. Nemur krafan um 1,3 ma.kr. vegna tapaðra tekna, kostnaðar og vaxta. Óskað var formlegra viðbragða frá Símanum. Framangreindu bréfi svöruðu lögmennt Símans með bréfi dagsettu 19. mars 2019 þar sem Síminn hafnaði kröfunni alfarið. Síminn hf. höfðaði dómsmál á hendur Fjarskiptastofu, Ljósleiðarans ehf., Sýn hf. og Mílu ehf. vegna ákvörðunar Fjarskiptastofu um lögbrotið. Dómur héraðsdóms var kveðinn upp þann 1. júlí 2020, þar sem ákvörðun Fjarskiptastofu var staðfest, þó með nokkrum breytingum á forsendum. Málinu var áfrýjað til Landsréttar af Símanum hf., Fjarskiptastofu og Sýn hf. sem staðfesti efnislega niðurstöðu Fjarskiptastofu. Síminn óskaði eftir áfrýjunarleyfi til Hæstaréttar og hefur áfrýjunarleyfið verið samþykkt af Hæstarétti auk þess hefur áfrýjunarstefna verið gefin út af Hæstarétti. Ekkert hefur verið fært vegna þessarar kröfu í ársreikning félagsins né í samantekinn ársreikning Reykjavíkurborgar fyrir árið 2022.

### Krafa um viðurkenningu á skaðabótaskyldu vegna framkvæmdar úrboðs á akstri á höfuðborgarsvæðinu

Aðili sem ekki var samið við eftir útboð á akstri á höfuðborgarsvæðinu á árinu 2010, höfðaði mál á hendur Strætó bs., þar sem krafist var viðurkenningar á skaðabótaskyldu Strætó vegna meintrar ólögmeðtrar og saknæmrar háttsemi við framkvæmd útboðsins. Dómur í málinu var kveðinn upp Hæstarétti Íslands 1. júní 2017, þar sem dómur Héraðsdóms var staðfestur, þ.e. réttur stefnanda til skaðabóta úr hendi stefnda vegna missis hagnaðar og kostnaðar vegna þátttöku í forvali, var viðurkenndur. Í byrjun maí féll dómur Héraðsdómi þar sem Strætó var dæmt til að greiða 205 m.kr. í skaðabætur. Gjaldfærðar hafa verið 322 m.kr. vegna framangreinds máls, þar af 247 m.kr. árið 2022 sem fært er meðal annars rekstrarkostnaðar.

Reykjavíkurborg og einstök B-hluta fyrirtæki eru aðilar að ýmsum dómsmálum og öðrum ágreiningsmálum, öðrum en þeim sem að framan hefur verið greint frá, sem gætu haft fjárhagslega þýðingu fyrir einstök fyrirtæki eða samantekinn ársreikning A- og B-hluta.

# Skýringar með ársreikningi

## 56. Ytri efnahagsleg áhrif

Heimsfaraldur kórónaveiru sem veldur COVID-19 og staðið hafði frá því í byrjun mars 2020 er nú liðinn hjá. Í upphafi árs 2022 reið yfir bylgja þegar nýtt afbrigði veirunnar náði hámarki í janúar og febrúar og fól í sér tímabundið álag á rekstur, einkum á skóla- og frístundasviði, velferðarsviði og hjá Strætó. Viðsnúningur hefur orðið á vinnumarkaði þar sem atvinnuleysi hefur hjaðnað hratt og er núna orðið lægra en fyrir faraldurinn. Stríðið í Úkraínu, sem hefur staðið frá því í febrúar 2022 hefur auk kórónaveirunnar leitt til skorts á hrávöru og viðvarandi vandamálum í aðfangakeðjum. Áhrifin hafa verið mikil á hagkerfi heimsins og verðbólga jókst hratt í öllum helstu viðskiptalöndum Íslands á síðasta ári. Vegna verðhækkana á húsnæðismarkaði, hárrar verðbólgu og þenslu hækkaði Seðlabankinn stýrivexti jafnt og þétt á árinu 2022, en þeir voru 6% í lok ársins og höfuð hækkað um 4% frá því í ársbyrjun þegar þeir stóðu í 2%. Hækkun stýrivaxta hefur haldið áfram það sem af er þessu ári, þar sem ekki hefur tekist að ná niður verðbólgunni og standa þeir nú í 7,5%. Þessi staða setur svip sinn á uppgjör borgarinnar, bæði rekstrar- og fjármagnsliði. Reykjavíkurborg hefur brugðist við erfiðri stöðu með samdrætti í fjárfestingum miðað við áætlanir og dregið úr lántökupörf. Fjárhagsáætlun fyrir árið 2023-2027 gerir ráð fyrir samdrætti miðað við fyrri áætlanir og hagræðingaraðgerðum til að ná jafnvægi í rekstri og styrkja veltufé frá rekstri. Þá hefur fjármálastefna Reykjavíkurborgar verið endurskoðuð með hliðsjón af fjárhagslegri stöðu og efnahagslegu ytra umhverfi, en hún var lögð fram samhliða framlagningu fjárhagsáætlunar 2023-2027. Samþykkt hafa verið lög frá Alþingi sem miða að því að gera sveitarfélögum kleift að takast á við vanda kórónaveirunnar til skemmri og millilangs tíma með tilslökun í fjármálareglum sveitarstjórnarlaga nr. 138/2011 fram til ársins 2025, sbr. lög nr. 22/2021.

## 57. Tengdir aðilar

Aðal- og varamenn í borgarstjórn auk borgarstjóra og staðgengla hans eru skilgreindir sem tengdir aðilar sveitarfélagsins. Makar þessara aðila, ófjárráða börn og aðrir fjárhagslega háðir einstaklingar falla einnig undir skilgreininguna. Þá eru félög sem lúta yfirráðum allra framangreindra aðila einnig tengdir aðilar.

Sveitarfélagið hefur átt í viðskiptum við tengda aðila á árinu. Viðskipti við tengda aðila náðu meðal annars til hefðbundinnar þjónustu sem sveitarfélagið veitir og opinberra gjalda sem lögð eru á tengda aðila. Viðskipti eru á sömu forsendum og þegar um ótengda aðila er að ræða og eru skilyrði og skilmálar viðskiptanna sambærileg og við ótengda aðila. Við ákvörðun um viðskipti við tengda aðila er gætt að hæfisreglum 20. gr. sveitarstjórnarlaga. Tengdum aðilum er óheimilt samkvæmt samþykktum siðareglum að nýta sér stöðu sína í þágu einkahagsmuna sinna eða annarra sem eru þeim tengdir.

Vakin er athygli á því að 11 borgarfulltrúar létu hjá líða að skila skráningu vegna tengdra aðila innan tilskilins frests.

## 58. Laun æðstu stjórnenda

Laun eru heildarlaun sem Reykjavíkurborg greiðir viðkomandi aðilum.

| Borgarstjóri og staðgenglar             | Árið 2022      |                 |
|---|----------------|-----------------|
|   | Laun           | Starfskostnaður |
| Borgarstjóri .....                      | 26.975         | 1.595           |
| Fyrsti staðgengill, borgarritari .....  | 23.995         | 0               |
| Annar staðgengill, borgarlögmaður ..... | 23.138         | 0               |
| <b>Laun kjörinna fulltrúa</b>           |                |                 |
| Forseti borgarstjórnar .....            | 10.929         | 475             |
| Formaður borgarráðs .....               | 18.880         | 798             |
| Kjörnir borgarfulltrúar .....           | 415.303        | 21.088          |
| Kjörnir varaborgarfulltrúar .....       | 54.667         | 3.254           |
| Nefndarfulltrúar .....                  | 97.953         | 0               |
| <b>Samtals laun æðstu stjórnenda</b>    | <b>671.840</b> | <b>27.210</b>   |

# Skýringar með ársreikningi

## 59. Samanburður rekstraráætlana.

Í neðangreindu yfirliti er gerð grein fyrir rekstraráætlun fyrir árið 2022 samkvæmt upphaflega samþykktri fjárhagsáætlun sveitarfélagsins, samþykktum viðaukum og fjárhagsáætlun með viðaukum. Fjárhagsáætlun með viðaukum er birt í rekstrarreikningi og öðrum skýringum ársreikningsins til samanburðar við rauntölur ársins.

|   | A-hluti                   |                              |                              | A- og B-hluti             |                              |                              |
|---|---------------------------|------------------------------|------------------------------|---------------------------|------------------------------|------------------------------|
|   | Upphafleg fjárhags-áætlun | Viðaukar við fjárhags-áætlun | Fjárhags-áætlun með viðaukum | Upphafleg fjárhags-áætlun | Viðaukar við fjárhags-áætlun | Fjárhags-áætlun með viðaukum |
| <b>Tekjur</b>                             |                           |                              |                              |                           |                              |                              |
| Skatttekjur.....                          | 115.598.166               | 2.713.438                    | 118.311.604                  | 114.776.942               | 2.713.438                    | 117.490.381                  |
| Framlög til Jöfnunarsjóðs.....            | 8.785.118                 | 436.982                      | 9.222.100                    | 8.785.118                 | 436.982                      | 9.222.100                    |
| Aðrar tekjur.....                         | 26.803.131                | (6.705)                      | 26.796.425                   | 94.377.981                | (6.705)                      | 94.371.276                   |
|   | <u>151.186.415</u>        | <u>3.143.715</u>             | <u>154.330.130</u>           | <u>217.940.042</u>        | <u>3.143.715</u>             | <u>221.083.757</u>           |
| <b>Gjöld</b>                              |                           |                              |                              |                           |                              |                              |
| Laun og launatengd gjöld.....             | 88.207.093                | 3.270.230                    | 91.477.323                   | 103.739.993               | 3.270.230                    | 107.010.223                  |
| Breyting lífeyrisskuldbindingar.....      | 2.700.000                 | 0                            | 2.700.000                    | 2.700.000                 | 0                            | 2.700.000                    |
| Annar rekstrarkostnaður.....              | 56.067.071                | (126.515)                    | 55.940.556                   | 68.885.199                | (126.515)                    | 68.758.684                   |
| Afskriftir.....                           | 7.227.271                 | 0                            | 7.227.271                    | 22.124.010                | 0                            | 22.124.010                   |
|   | <u>154.201.435</u>        | <u>3.143.715</u>             | <u>157.345.150</u>           | <u>197.449.203</u>        | <u>3.143.715</u>             | <u>200.592.918</u>           |
| Rekstrarniðurstaða án fjármagnsliða.....  | (3.015.020)               | 0                            | (3.015.020)                  | 20.490.839                | 0                            | 20.490.839                   |
| Fjármunatekjur og (fjármagnsgjöld).....   | 191.169                   | 0                            | 191.169                      | (14.939.515)              | 0                            | (14.939.515)                 |
| Rekstrarniðurstaða fyrir skatta.....      | (2.823.851)               | 0                            | (2.823.851)                  | 5.551.324                 | 0                            | 5.551.324                    |
| Tekjuskattur.....                         | 0                         | 0                            | 0                            | (1.794.280)               | 0                            | (1.794.280)                  |
| Matsbreyting fjárfestingaefna.....        | 0                         | 0                            | 0                            | 6.006.614                 | 0                            | 6.006.614                    |
| Hlutdeild í afkomu hlutdeildarfélagi..... | 0                         | 0                            | 0                            | (715.375)                 | 0                            | (715.375)                    |
| <b>Rekstrarniðurstaða.....</b>            | <b>(2.823.851)</b>        | <b>0</b>                     | <b>(2.823.851)</b>           | <b>9.048.282</b>          | <b>0</b>                     | <b>9.048.282</b>             |



# Skýringar með ársreikningi

## 60. Samanburður sjóðstreymisáætlana.

Í neðangreindu yfirliti er gerð grein fyrir sjóðstreymisáætlun fyrir árið 2022 samkvæmt upphaflega samþykktri fjárhagsáætlun sveitarfélagsins, samþykktum viðaukum og fjárhagsáætlun með viðaukum. Fjárhagsáætlun með viðaukum er birt í sjóðstreymisyfirliti og öðrum skýringum ársreikningsins til samanburðar við rauntölur ársins.

|   | A-hluti                   |                              |                              | A- og B-hluti             |                              |                              |
|---|---------------------------|------------------------------|------------------------------|---------------------------|------------------------------|------------------------------|
|   | Upphafleg fjárhags-áætlun | Viðaukar við fjárhags-áætlun | Fjárhags-áætlun með viðaukum | Upphafleg fjárhags-áætlun | Viðaukar við fjárhags-áætlun | Fjárhags-áætlun með viðaukum |
| <b>Rekstrarhreyfingar</b>                         |                           |                              |                              |                           |                              |                              |
| Niðurstaða ársins.....                            | (2.823.851)               | 0                            | (2.823.851)                  | 9.048.282                 | 0                            | 9.048.282                    |
| Liðir sem hafa ekki áhrif á fjárstreymi:          |                           |                              |                              |                           |                              |                              |
| Söluhagnaður eigna .....                          | (5.400.000)               | (0)                          | (5.400.000)                  | (5.400.000)               | (0)                          | (5.400.000)                  |
| Afskriftir .....                                  | 7.227.271                 | 0                            | 7.227.271                    | 22.124.010                | 0                            | 22.124.010                   |
| Verðbætur, afföll og gengismunur .....            | 1.425.711                 | (0)                          | 1.425.711                    | 4.922.916                 | (0)                          | 4.922.916                    |
| Innbyggðar afleiður, breyting .....               | 0                         | 0                            | 0                            | 1.097.031                 | 0                            | 1.097.031                    |
| Matsbreyting fjárfestingaeigna .....              | 0                         | 0                            | 0                            | (6.006.614)               | 0                            | (6.006.614)                  |
| Áhrif dótturfélaga og hlutd. minnihluta .....     | 0                         | 0                            | 0                            | 715.375                   | 0                            | 715.375                      |
| Breyting lífeyrisskuldbindingar .....             | 2.700.000                 | 0                            | 2.700.000                    | 2.700.000                 | 0                            | 2.700.000                    |
| Breyting tekjuskattskuldbindingar .....           | 0                         | 0                            | 0                            | (1.585.642)               | 0                            | (1.585.642)                  |
| Niðurfærsla langtímakrafna .....                  | (600.000)                 | 0                            | (600.000)                    | (600.000)                 | 0                            | (600.000)                    |
| <b>Veltufé frá rekstri (til rekstrar)</b>         | <b>2.529.131</b>          | <b>0</b>                     | <b>2.529.131</b>             | <b>27.015.360</b>         | <b>0</b>                     | <b>27.015.360</b>            |
| <b>Breytingar á rekstrart. eignum og skuldum:</b> |                           |                              |                              |                           |                              |                              |
| Birgðir, lækkun (hækkun).....                     | 0                         | 0                            | 0                            | 24.894                    | 0                            | 24.894                       |
| Óinnheimtar tekjur, lækkun (hækkun).....          | 200.000                   | 0                            | 200.000                      | 426.481                   | 0                            | 426.481                      |
| Aðrar skammtímakr. lækkun (hækkun).....           | 1.008.464                 | (0)                          | 1.008.464                    | 895.487                   | (0)                          | 895.487                      |
| Skammtímaskuldir, hækkun (lækkun).....            | (2.450.000)               | (0)                          | (2.450.000)                  | (2.450.000)               | (0)                          | (2.450.000)                  |
| Framlag v. lífeyrisgreiðslna ársins .....         | 385.156                   | 0                            | 385.156                      | 404.284                   | 0                            | 404.284                      |
| <b>Breytingar á rekstrart. eignum og skuldum</b>  | <b>(856.380)</b>          | <b>(0)</b>                   | <b>(856.380)</b>             | <b>(698.855)</b>          | <b>(0)</b>                   | <b>(698.855)</b>             |
| <b>Handbært fé frá rekstri (til rekstrar)</b>     | <b>1.672.751</b>          | <b>0</b>                     | <b>1.672.751</b>             | <b>26.316.505</b>         | <b>0</b>                     | <b>26.316.505</b>            |
| <b>Fjárfestingarhreyfingar</b>                    |                           |                              |                              |                           |                              |                              |
| Fjárf. í varanl. rekstrarfjármunum .....          | (29.801.000)              | 7.054.800                    | (22.746.200)                 | (52.415.583)              | 7.054.800                    | (45.360.783)                 |
| Fjárfesting í fjárfestingaeignum .....            | 0                         | 0                            | 0                            | (3.988.014)               | 0                            | (3.988.014)                  |
| Fjárfesting í óefnislegum eignum .....            | (2.634.000)               | 395.000                      | (2.239.000)                  | (3.274.216)               | 395.000                      | (2.879.216)                  |
| Innborguð gatnagerðargjöld .....                  | 3.600.000                 | 0                            | 3.600.000                    | 3.600.000                 | 0                            | 3.600.000                    |
| Sala byggingaréttar .....                         | 5.000.000                 | 0                            | 5.000.000                    | 5.000.000                 | 0                            | 5.000.000                    |
| Söluverð seldra rekstrarfjármuna .....            | 400.000                   | 0                            | 400.000                      | 400.000                   | 0                            | 400.000                      |
| Breyting á eignarhlutum .....                     | (1.917.023)               | 0                            | (1.917.023)                  | 4.344.111                 | 0                            | 4.344.111                    |
| Skammtímalíðir vegna fjárfestinga .....           | 0                         | 0                            | 0                            | 0                         | 0                            | 0                            |
| Langtímakröfur, breyting .....                    | 1.070.000                 | (0)                          | 1.070.000                    | 1.149.990                 | (0)                          | 1.149.990                    |
| <b>Fjárfestingarhreyfingar</b>                    | <b>(24.282.023)</b>       | <b>7.449.800</b>             | <b>(16.832.223)</b>          | <b>(45.183.713)</b>       | <b>7.449.800</b>             | <b>(37.733.913)</b>          |
| <b>Fjármögnunarhreyfingar</b>                     |                           |                              |                              |                           |                              |                              |
| Stofnframlög frá ríki .....                       | 0                         | 0                            | 0                            | 591.201                   | 0                            | 591.201                      |
| Tekin ný langtímalán .....                        | 25.000.000                | 0                            | 25.000.000                   | 39.743.975                | 0                            | 39.743.975                   |
| Afborganir langtímalána .....                     | (3.590.908)               | 0                            | (3.590.908)                  | (24.842.563)              | 0                            | (24.842.563)                 |
| Afborganir leiguskulda .....                      | (1.110.960)               | (0)                          | (1.110.960)                  | (1.110.960)               | (0)                          | (1.110.960)                  |
| Greiddir áhættuvarnarsamningar .....              | 0                         | 0                            | 0                            | (122.246)                 | 0                            | (122.246)                    |
| Innborgað stofnfé .....                           | 0                         | 0                            | 0                            | 0                         | 0                            | 0                            |
| Skammtímafjármögnun, breyting .....               | 0                         | 0                            | 0                            | (69.144)                  | 0                            | (69.144)                     |
| Greiddur arður .....                              | 0                         | 0                            | 0                            | (362.684)                 | 0                            | (362.684)                    |
| <b>Fjármögnunarhreyfingar</b>                     | <b>20.298.132</b>         | <b>(0)</b>                   | <b>20.298.132</b>            | <b>13.827.579</b>         | <b>(0)</b>                   | <b>13.827.579</b>            |
| <b>Hækkun (lækkun) á handbæru fé.....</b>         | <b>(2.311.140)</b>        | <b>7.449.800</b>             | <b>5.138.660</b>             | <b>(5.039.629)</b>        | <b>7.449.800</b>             | <b>2.410.171</b>             |
| <b>Handbært fé í ársbyrjun.....</b>               | <b>14.546.655</b>         | <b>0</b>                     | <b>14.546.655</b>            | <b>25.833.077</b>         | <b>0</b>                     | <b>25.833.077</b>            |
| <b>Áhrif gengisbreyt. á handbært fé.....</b>      | <b>0</b>                  | <b>0</b>                     | <b>0</b>                     | <b>(6.792)</b>            | <b>0</b>                     | <b>(6.792)</b>               |
| <b>Handbært fé í árslok.....</b>                  | <b>12.235.515</b>         | <b>7.449.800</b>             | <b>19.685.315</b>            | <b>20.786.657</b>         | <b>7.449.800</b>             | <b>28.236.457</b>            |

# Skýringar með ársreikningi

## 61. Lykiltölur

Yfirlit um lykiltölur:

### Í hlutfalli við rekstrartekjur:

|  | A-hluti               |  | A- og B-hluti         |  |
|--|-----------------------|--|-----------------------|--|
|  | Ársreikningur<br>2022 | Fjárhagsáætlun<br>með viðaukum<br>2022 | Ársreikningur<br>2022 | Fjárhagsáætlun<br>með viðaukum<br>2022 |
| Útsvar .....   | 60,6%                 | 61,2%                                  | 42,4%                 | 42,7%                                  |
| Fasteignaskattar .....                               | 15,3%                 | 15,5%                                  | 10,4%                 | 10,4%                                  |
| Skatttekjur samtals .....                            | 75,9%                 | 76,7%                                  | 52,8%                 | 53,1%                                  |
| Framlög Jöfnunarsjóðs .....                          | 6,8%                  | 6,0%                                   | 4,7%                  | 4,2%                                   |
| Aðrar tekjur .....                                   | 17,3%                 | 17,4%                                  | 42,5%                 | 42,7%                                  |
| Rekstrartekjur samtals .....                         | 100,0%                | 100,0%                                 | 100,0%                | 100,0%                                 |
| Laun og launatengd gjöld .....                       | 58,6%                 | 59,3%                                  | 47,6%                 | 48,4%                                  |
| Hækkun lífeyrisskuldbindinga .....                   | 3,5%                  | 1,7%                                   | 2,5%                  | 1,2%                                   |
| Annar rekstrarkostnaður .....                        | 39,3%                 | 36,2%                                  | 32,6%                 | 31,1%                                  |
| Rekstrargjöld samtals .....                          | 101,4%                | 97,3%                                  | 82,7%                 | 80,7%                                  |
| Framlegð (EBITDA) .....                              | ( 1,4%)               | 2,7%                                   | 17,3%                 | 19,3%                                  |
| Afskriftir .....                                     | 4,9%                  | 4,7%                                   | 10,5%                 | 10,0%                                  |
| Rekstrarniðurstaða fyrir fjárm.tekjur (-gjöld) ..... | ( 6,3%)               | ( 2,0%)                                | 6,8%                  | 9,3%                                   |
| Fjármunatekjur og (fjármagnsgjöld) .....             | ( 3,7%)               | 0,1%                                   | ( 12,4%)              | ( 6,8%)                                |
| Tekjuskattur .....                                   | 0,0%                  | 0,0%                                   | ( 0,7%)               | ( 0,8%)                                |
| Matsbreyting fjárfestingaeigna .....                 | 0,0%                  | 0,0%                                   | 9,2%                  | 2,7%                                   |
| Áhrif hlutdeildarféлага og dótturfélaga .....        | 0,0%                  | 0,0%                                   | ( 0,0%)               | 0,0%                                   |
| Rekstrarniðurstaða .....                             | ( 10,0%)              | ( 1,8%)                                | 2,9%                  | 4,4%                                   |
| Veltufé frá rekstri .....                            | 0,3%                  | 1,6%                                   | 12,4%                 | 12,2%                                  |
| Fjárfesting í varanlegum rekstrarfjármunum .....     | ( 16,8%)              | ( 16,2%)                               | ( 22,8%)              | ( 23,6%)                               |
| Heildarskuldir og skuldbindingar .....               | 111,7%                | -                                      | 199,8%                | -                                      |

### Í þúsundum kr. á íbúa:

#### Rekstur:

|   |         |         |         |         |
|---|---------|---------|---------|---------|
| Skatttekjur .....                           | 849     | 847     | 844     | 842     |
| Framlög Jöfnunarsjóðs .....                 | 76      | 66      | 76      | 66      |
| Aðrar tekjur .....                          | 194     | 192     | 680     | 676     |
| Rekstrartekjur samtals .....                | 1.119   | 1.105   | 1.600   | 1.584   |
| Laun og launatengd gjöld .....              | ( 656 ) | ( 655 ) | ( 762 ) | ( 766 ) |
| (Lækkun) hækkun lífeyrisskuldb. LsRb .....  | ( 39 )  | ( 19 )  | ( 40 )  | ( 19 )  |
| Annar rekstrarkostnaður og afskriftir ..... | ( 495 ) | ( 452 ) | ( 690 ) | ( 651 ) |
| Fjármunatekjur og (fjármagnsgjöld) .....    | ( 41 )  | 1       | ( 198 ) | ( 107 ) |
| Annað .....                                 | 0       | 0       | 136     | 30      |
| Rekstrarniðurstaða .....                    | ( 112 ) | ( 20 )  | 46      | 70      |

#### Sjóðstreymi:

|                               |       |    |     |     |
|-------------------------------|-------|----|-----|-----|
| Veltufé frá rekstri .....     | 3     | 18 | 199 | 194 |
| Handbært fé frá rekstri ..... | ( 3 ) | 12 | 167 | 189 |

|  | A-hluti     |             | A- og B-hluti |             |
|--|-------------|-------------|---------------|-------------|
|  | 31.12.2022  | 31.12.2021  | 31.12.2022    | 31.12.2021  |
| <b>Aðrar lykiltölur:</b>                             |             |             |               |             |
| Veltufjárhlutfall - veltufjármunir/skammtímask. .... | 1,07        | 1,45        | 1,14          | 1,44        |
| Eiginfjárhlutfall - eigið fé/heildarfjármagn .....   | 0,32        | 0,39        | 0,49          | 0,48        |
| <b>Íbúafjöldi, (heimild: Hagstofa Íslands):</b>      | <b>2022</b> | <b>2021</b> | <b>2020</b>   | <b>2019</b> |
| Íbúafjöldi 1. desember .....                         | 139.610     | 135.681     | 133.181       | 131.146     |
| Breyting frá fyrra ári .....                         | 3.929       | 2.500       | 2.035         | 2.422       |

# Skýringar með ársreikningi

## 62. Lykiltölur A-hluta

| Yfirlit um lykiltölur A-hluta síðustu fimm ár:           | Áætlun með viðaukum |            | Ársreikningar |          |          |          |
|--|---------------------|------------|---------------|----------|----------|----------|
|  | 2022                | 2022       | 2021          | 2020     | 2019     | 2018     |
| Rekstrarjöfnuður síðustu þriggja ára í millj. kr. ....   | -                   | ( 25.297 ) | ( 8.335 )     | 241      | 11.055   | 12.334   |
| Skuldaviðmið.....  | -                   | 77%        | 61%           | 56%      | 52%      | 49%      |
| Heildarskuldir og skuldbind. - skuldahlutfall .....      | -                   | 112%       | 100%          | 96%      | 91%      | 90%      |
| Langtímaskuldir og skuldbindingar                        |                     |            |               |          |          |          |
| í hlutfalli við veltufé frá rekstri (árafjöldi) .....    | 42,86               | 244,42     | 324,05        | 19,82    | 7,40     | 6,39     |
| Eiginfjárlutfall - eigið fé/heildarfjármagn .....        | 32%                 | 32%        | 39%           | 43%      | 47%      | 47%      |
| Veltufé frá rekstri í hlutfalli við afborg. skulda ..... | 0,54                | 0,09       | 0,10          | 1,82     | 4,85     | 5,07     |
| Veltufjárlutfall - veltufjármunir/skammtímask. ....      | 1,28                | 1,07       | 1,45          | 1,28     | 1,17     | 1,23     |
| <b>Í hlutfalli við rekstrartekjur:</b>                   |                     |            |               |          |          |          |
| Skatttekjur .....  | 76,7%               | 75,9%      | 77,7%         | 79,9%    | 80,5%    | 77,4%    |
| Framlög Jöfnunarsjóðs sveitarfélaga .....                | 6,0%                | 6,8%       | 6,2%          | 6,2%     | 6,1%     | 6,2%     |
| Aðrar tekjur .....                                       | 17,4%               | 17,3%      | 16,2%         | 13,9%    | 13,4%    | 16,5%    |
| Rekstrartekjur samtals .....                             | 100,0%              | 100,0%     | 100,0%        | 100,0%   | 100,0%   | 100,0%   |
| Laun og launatengd gjöld .....                           | 59,3%               | 58,6%      | 59,6%         | 59,3%    | 55,3%    | 52,7%    |
| Hækkun lífeyrisskuldbindinga .....                       | 1,7%                | 3,5%       | ( 0,1%)       | 2,6%     | 2,6%     | 3,9%     |
| Annar rekstrarkostnaður .....                            | 36,2%               | 39,3%      | 37,7%         | 38,1%    | 37,1%    | 34,9%    |
| Afskriftir .....   | 4,7%                | 4,9%       | 4,6%          | 4,6%     | 4,3%     | 4,1%     |
| Rekstrargjöld samtals .....                              | 102,0%              | 106,3%     | 101,8%        | 104,6%   | 99,2%    | 95,7%    |
| Rekstrarniðurstaða fyrir fjármagnsliði .....             | ( 2,0%)             | ( 6,3%)    | ( 1,8%)       | ( 4,6%)  | 0,8%     | 4,3%     |
| Fjármunatekjur og (fjármagnsgjöld) .....                 | 0,1%                | ( 3,7%)    | ( 1,0%)       | 0,1%     | 0,3%     | ( 0,4%)  |
| Rekstrarniðurstaða, (neikvæð) .....                      | ( 1,8%)             | ( 10,0%)   | ( 2,7%)       | ( 4,5%)  | 1,1%     | 3,9%     |
| Framlegð (EBITDA) .....                                  | 2,7%                | -1,4%      | 2,8%          | 0,0%     | 5,1%     | 8,4%     |
| Veltufé frá rekstri .....                                | 1,6%                | 0,3%       | 0,3%          | 4,0%     | 10,1%    | 11,5%    |
| Fjárfesting í varanl. og óefnisl. rekstrarfjámunum ..... | ( 16,2%)            | ( 16,8%)   | ( 12,9%)      | ( 11,4%) | ( 13,0%) | ( 16,2%) |
| <b>Í þúsundum kr. á íbúa:</b>                            |                     |            |               |          |          |          |
| <b>Rekstur:</b>  |                     |            |               |          |          |          |
| Skatttekjur .....  | 847                 | 849        | 814           | 772      | 757      | 720      |
| Framlög Jöfnunarsjóðs sveitarfélaga .....                | 66                  | 76         | 65            | 60       | 57       | 57       |
| Aðrar tekjur .....                                       | 192                 | 194        | 170           | 134      | 126      | 153      |
| Rekstrartekjur samtals .....                             | 1.105               | 1.119      | 1.049         | 966      | 941      | 931      |
| Laun og launatengd gjöld .....                           | ( 655 )             | ( 656 )    | ( 625 )       | ( 573 )  | ( 520 )  | ( 491 )  |
| Hækkun lífeyrisskuldbindinga .....                       | ( 19 )              | ( 39 )     | 2             | ( 25 )   | ( 24 )   | ( 37 )   |
| Annar rekstrarkostnaður og afskriftir .....              | ( 452 )             | ( 495 )    | ( 444 )       | ( 413 )  | ( 389 )  | ( 363 )  |
| Fjármunatekjur og (fjármagnsgjöld) .....                 | 1                   | ( 41 )     | ( 10 )        | 1        | 3        | ( 4 )    |
| Rekstrarniðurstaða, (neikvæð) .....                      | ( 20 )              | ( 111 )    | ( 28 )        | ( 44 )   | 10       | 37       |
| <b>Sjóðstreymi:</b>                                      |                     |            |               |          |          |          |
| Veltufé frá rekstri .....                                | 18                  | 3          | 3             | 38       | 95       | 107      |
| Handbært fé frá rekstri .....                            | 12                  | ( 3 )      | ( 29 )        | 8        | 84       | 96       |
| Fjárfesting í varanl. og óefnisl. rekstrarfjámunum ..... | ( 179 )             | ( 188 )    | ( 135 )       | ( 110 )  | ( 122 )  | ( 150 )  |
| <b>Efnahagur:</b>  |                     |            |               |          |          |          |
| Eignir .....   | 1.830               | 1.842      | 1.743         | 1.619    | 1.600    | 1.588    |
| Eigið fé .....   | 592                 | 592        | 677           | 689      | 745      | 748      |
| Skuldir .....  | 1.238               | 1.250      | 1.066         | 929      | 856      | 840      |
| <b>Álagningarhlutföll:</b>                               |                     |            |               |          |          |          |
| Útsvar .....   | 14,52%              | 14,52%     | 14,52%        | 14,52%   | 14,52%   | 14,52%   |
| Fasteignaskattur, A-flokkur .....                        | 0,18%               | 0,18%      | 0,18%         | 0,18%    | 0,18%    | 0,20%    |
| Fasteignaskattur, B-flokkur .....                        | 1,32%               | 1,32%      | 1,32%         | 1,32%    | 1,32%    | 1,32%    |
| Fasteignaskattur, C-flokkur .....                        | 1,60%               | 1,60%      | 1,65%         | 1,65%    | 1,65%    | 1,65%    |
| <b>Íbúafjöldi, (heimild: Hagstofa Íslands):</b>          |                     |            |               |          |          |          |
| Íbúafjöldi 1. desember .....                             | 139.610             | 139.610    | 135.681       | 133.181  | 131.146  | 128.724  |
| Breyting frá fyrra ári .....                             |                     | 3.929      | 2.500         | 2.035    | 2.422    | 2.615    |
| Hlutfallsleg breyting frá fyrra ári .....                |                     | 2,9%       | 1,9%          | 1,6%     | 1,9%     | 2,1%     |

# Skýringar með ársreikningi

## 63. Lykiltölur A- og B-hluta

Yfirlit um lykiltölur A- og B-hluta síðustu fimm ár:

|   | Áætlun með viðaukum |          | Ársreikningar |          |          |          |
|---|---------------------|----------|---------------|----------|----------|----------|
|   | 2022                | 2022     | 2021          | 2020     | 2019     | 2018     |
| <b>Fjárhagsleg viðmið sveitarstjórnarlaga**</b>   |                     |          |               |          |          |          |
| Rekstrarjöfnuður síðustu þriggja ára í millj. kr. .... *                                | -                   | 26.562   | 16.726        | 8.778    | 27.493   | 35.246   |
| Skuldaviðmið (án OR 2021-2018)..... *   | -                   | 158%     | 93%           | 89%      | 79%      | 73%      |
| Heildarskuldir og skuldbind. - skuldahlutfall (án OR 2021-2018).....                    | -                   | 200%     | 136%          | 129%     | 119%     | 114%     |
| <b>Aðrar lykiltölur:</b>  |                     |          |               |          |          |          |
| Langtímaskuldir og skuldbindingar í hlutfalli við veltufé frá rekstri (árafjöldi) ..... | 10,15               | 10,36    | 14,73         | 12,30    | 8,18     | 6,58     |
| Eiginfjárhlutfall - eigið fé/heildarfjármagn .....                                      | 46%                 | 48,7%    | 48,5%         | 47%      | 50%      | 49%      |
| Veltufé frá rekstri í hlutfalli við afborg. skulda .....                                | 1,04                | 1,19     | 0,91          | 1,34     | 1,68     | 1,70     |
| Veltufjárhlutfall - veltufjármunir/skammtímask. ....                                    | 1,21                | 1,14     | 1,44          | 1,26     | 1,14     | 1,12     |
| <b>Í hlutfalli við rekstrartekjur:</b>  |                     |          |               |          |          |          |
| Skatttekjur .....   | 53,1%               | 52,8%    | 54,2%         | 54,9%    | 53,3%    | 51,2%    |
| Framlög Jöfnunarsjóðs sveitarfélaga .....   | 4,2%                | 4,7%     | 4,3%          | 4,3%     | 4,0%     | 4,1%     |
| Aðrar tekjur .....  | 42,7%               | 42,5%    | 41,5%         | 40,8%    | 42,7%    | 44,7%    |
| Rekstrartekjur samtals .....  | 100,0%              | 100,0%   | 100,0%        | 100,0%   | 100,0%   | 100,0%   |
| Laun og launatengd gjöld .....  | 48,4%               | 47,6%    | 48,5%         | 48,2%    | 45,0%    | 42,8%    |
| Hækkun lífeyrisskuldbindinga .....  | 1,2%                | 2,5%     | ( 0,1%)       | 1,8%     | 1,8%     | 2,7%     |
| Annar rekstrarkostnaður .....   | 31,1%               | 32,6%    | 30,9%         | 32,3%    | 32,0%    | 30,2%    |
| Afskriftir .....  | 10,0%               | 10,5%    | 10,4%         | 10,8%    | 10,3%    | 9,3%     |
| Rekstrargjöld samtals .....   | 90,7%               | 93,2%    | 89,7%         | 93,2%    | 89,0%    | 84,9%    |
| Rekstrarniðurstaða fyrir fjármagnsliði .....  | 9,3%                | 6,8%     | 10,3%         | 6,8%     | 11,0%    | 15,1%    |
| Fjármunatekjur og (fjármagnsgjöld) .....  | ( 6,8%)             | ( 12,4%) | ( 6,4%)       | ( 9,0%)  | ( 6,9%)  | ( 10,1%) |
| Annað .....   | 1,9%                | 8,5%     | 8,1%          | 0,8%     | 2,4%     | 2,4%     |
| Rekstrarniðurstaða, (neikvæð) .....   | 4,4%                | 2,9%     | 11,9%         | ( 1,4%)  | 6,4%     | 7,4%     |
| Framlegð (EBITDA) .....   | 19,3%               | 17,3%    | 20,7%         | 17,6%    | 21,3%    | 24,3%    |
| Veltufé frá rekstri .....   | 12,2%               | 12,4%    | 11,7%         | 14,4%    | 19,5%    | 23,1%    |
| Fjárfesting í varanl. og ófni. rekstrarfjámunum .....                                   | ( 23,6%)            | ( 22,8%) | ( 20,0%)      | ( 20,7%) | ( 26,1%) | ( 22,7%) |
| <b>Í þúsundum kr. á íbúa:</b>   |                     |          |               |          |          |          |
| <b>Rekstur:</b>   |                     |          |               |          |          |          |
| Skatttekjur .....   | 842                 | 844      | 809           | 767      | 752      | 715      |
| Framlög Jöfnunarsjóðs sveitarfélaga .....   | 66                  | 76       | 65            | 60       | 57       | 57       |
| Aðrar tekjur .....  | 676                 | 680      | 619           | 571      | 603      | 625      |
| Rekstrartekjur samtals .....  | 1.584               | 1.600    | 1.493         | 1.398    | 1.412    | 1.398    |
| Laun og launatengd gjöld .....  | ( 766)              | ( 762)   | ( 725)        | ( 674)   | ( 635)   | ( 599)   |
| Hækkun lífeyrisskuldbindinga .....  | ( 19)               | ( 40)    | 1             | ( 25)    | ( 25)    | ( 37)    |
| Annar rekstrarkostnaður og afskriftir .....   | ( 651)              | ( 690)   | ( 617)        | ( 603)   | ( 597)   | ( 551)   |
| Fjármunatekjur og (fjármagnsgjöld) .....  | ( 107)              | ( 198)   | ( 95)         | ( 126)   | ( 98)    | ( 141)   |
| Annað .....   | 30                  | 136      | 120           | 12       | 33       | 34       |
| Rekstrarniðurstaða, (neikvæð) .....   | 70                  | 46       | 178           | ( 19)    | 91       | 104      |
| <b>Sjóðstreymi:</b>   |                     |          |               |          |          |          |
| Veltufé frá rekstri .....   | 194                 | 199      | 175           | 201      | 276      | 323      |
| Handbært fé frá rekstri .....   | 189                 | 167      | 159           | 169      | 276      | 268      |
| Fjárfesting í varanl. og ófni. rekstrarfjámunum .....                                   | ( 374)              | ( 364)   | ( 298)        | ( 289)   | ( 369)   | ( 317)   |
| <b>Efnahagur:</b>   |                     |          |               |          |          |          |
| Eignir .....  | 5.663               | 6.234    | 5.827         | 5.412    | 5.253    | 4.984    |
| Eigið fé .....  | 2.633               | 3.037    | 2.825         | 2.536    | 2.622    | 2.464    |
| Skuldir .....   | 3.030               | 3.197    | 3.002         | 2.876    | 2.631    | 2.520    |
| <b>Álagningarhlutföll:</b>  |                     |          |               |          |          |          |
| Útsvar .....  | 14,52%              | 14,52%   | 14,52%        | 14,52%   | 14,52%   | 14,52%   |
| Fasteignaskattur, A-flokkur .....   | 0,18%               | 0,18%    | 0,18%         | 0,18%    | 0,18%    | 0,18%    |
| Fasteignaskattur, B-flokkur .....   | 1,32%               | 1,32%    | 1,32%         | 1,32%    | 1,32%    | 1,32%    |
| Fasteignaskattur, C-flokkur .....   | 1,60%               | 1,60%    | 1,60%         | 1,65%    | 1,65%    | 1,65%    |
| <b>Íbúafjöldi, (heimild: Hagstofa Íslands):</b>   |                     |          |               |          |          |          |
| Íbúafjöldi 1. desember .....  | 139.610             | 139.610  | 135.681       | 133.181  | 131.146  | 128.724  |
| Breyting frá fyrra ári .....  |                     | 3.929    | 2.500         | 2.035    | 2.422    | 2.615    |
| Hlutfallsleg breyting frá fyrra ári .....   |                     | 2,9%     | 1,9%          | 1,6%     | 1,9%     | 2,1%     |

\* Með 13. gr. laga nr. 25/2020 og 2. gr. laga nr. 22/2021 hefur Alþingi víkið til hliðar fjármálareglum sveitarf. í ákv. 64. gr. sveitarstj.laga til loka árs 2025.

\*\* Samanburðartölur 2018-2019 v. fjárhagslegra viðmiða eru óbreyttar og miðast við reglugerð 1212 fyrir breytingar sem tóku gildi árið 2021

# Yfirlýsing um stjórnarhætti og ófjárhagslegar upplýsingar

## Yfirlýsing um stjórnarhætti og ófjárhagslegar upplýsingar

Borgarstjórn Reykjavíkur leggur áherslu á að viðhalda góðum stjórnarháttum. Um stjórnarhætti sveitarfélagsins gilda ákvæði sveitarstjórnarlaga nr. 138/2011 með síðari breytingum og samþykkt um stjórn Reykjavíkurborgar og fundarsköp borgarstjórnar nr. 1020/2019, með síðari breytingum og viðaukum. Reykjavíkurborg er með skráð skuldabréf í kauphöll og lýtur því reglum fyrir útgefendur fjármálagerninga, sem Kauphöll Íslands gefur út.

Framsetning stjórnarháttayfirlýsingar 2022 er með hliðsjón af Leiðbeiningum um stjórnarhætti fyrirtækja sem gefnar voru út af Viðskiptaráði Íslands, Nasdaq Iceland hf. og Samtökum atvinnulífsins í maí 2015. Reykjavíkurborg víkur þó að hluta frá leiðbeiningunum einkum þar sem efnistöð eiga ekki við um sveitarfélög.

## Hlutverk Reykjavíkurborgar

Hlutverk Reykjavíkurborgar er að veita íbúum Reykjavíkur góða þjónustu með sem hagkvæmustum hætti og leggja grunn að auknum lífsgæðum borgarbúa til lengri og skemmri tíma. Samkvæmt sveitarstjórnarlögum nr. 138/2011 eru sveitarfélög sjálfstæð stjórnvöld, sem stjórnad er af lýðræðislega kjörnum sveitarstjórnnum í umboði íbúa sveitarfélagsins. Sveitarfélagið sinnir þeim verkefnum sem því er falið lögum samkvæmt, m.a. varðandi fræðslu- og uppeldismál, félagsþjónustu, æskulýðs- og íþróttamál, menningarmál, hreinlætismál, skipulagsmál og umhverfismál. Jafnframt fylgir það kröfum sem gilda um starfsemi þess í öðrum lögum, s.s. stjórnsýslulögum, lögum um jafna stöðu og jafnan rétt kvenna og karla og lögum um opinber innkaup.

Í B-hluta Reykjavíkurborgar er veitt þjónusta til fyrirtækja og einstaklinga meðal annars á sviði veitna, hafna, félagslegs húsnæðis, sorpvinnslu, brunavarna og almenningssamganga.

Engin veruleg frávik hafa verið greind af hálfu opinberra eftirlitsaðila eða endurskoðenda hvað varðar starfsemi sveitarfélagsins, sem tengist umhverfis-, félags- og starfsmannamálum, mannréttindamálum eða spillingar- og mútumálum.

## Lög, reglur og tilmæli

Reykjavíkurborg starfar á grundvelli sveitarstjórnarlaga nr. 138/2011. Um skyldur borgarinnar gilda að auki lög og reglugerðir um starfsemi hennar og þjónustu einstaka málaflokka. Yfirlit yfir lögumæt verkefni sveitarfélaga og tilvísanir í viðeigandi lög er að finna á [vef Stjórnarráðsins](#).

Reykjavíkurborg hefur sett sér samþykktir og innri reglur almennt um stjórn borgar og eftir málaflokkum, sem er að finna á [heimasíðu Reykjavíkurborgar](#), [www.reykjavik.is](http://www.reykjavik.is). Helstu samþykktir og innri reglur eru eftirfarandi:

- Samþykkt um stjórn Reykjavíkurborgar og fundarsköp borgarstjórnar ásamt viðaukum
- Samþykkt menningar-, íþrótt- og tólmstundaráðs
- Samþykkt mannréttinda-, og ofbeldisvarnarráðs
- Samþykkt skóla- og frístundaráðs
- Samþykkt stafræns ráðs
- Samþykkt umhverfis- og skipulagsráðs
- Samþykkt velferðarráðs
- Samþykkt um kjör og starfsaðstöðu kjörinna fulltrúa
- Reglur um skráningu á fjárhagslegum hagsmundum borgarfulltrúa og trúnaðarstörfum utan borgarstjórnar
- Siðareglur kjörinna fulltrúa hjá Reykjavíkurborg
- Siðareglur starfsmanna Reykjavíkurborgar
- Reglur um styrkveitingar Reykjavíkurborgar
- Innkaupareglur Reykjavíkurborgar
- Reglur um gerð fjárhagsáætlunar
- Reglur um fjárstýringu
- Innheimtureglur
- Starfsreglur endurskoðunarnefndar

Reykjavíkurborg hefur sett sér stefnumörkun þvert á starfsemina, sem er að finna á [heimasíðu borgarinnar](#). Helstu stefnur eru:

- Græna planið – heildarstefna Reykjavíkurborgar til 2030
- Aðalskipulag Reykjavíkur 2040

# Yfirlýsing um stjórnarhætti og ófjárhagslegar upplýsingar

- Fjármálastefna 2023-2027
- Áhættustefna
- Húsnæðisstefna
- Atvinnu- og nýsköpunarstefna
- Jafnlaunastefna
- Mannauðsstefna
- Mannréttindastefna
- Persónuverndarstefna
- Upplýsingaöryggisstefna
- Þjónustustefna

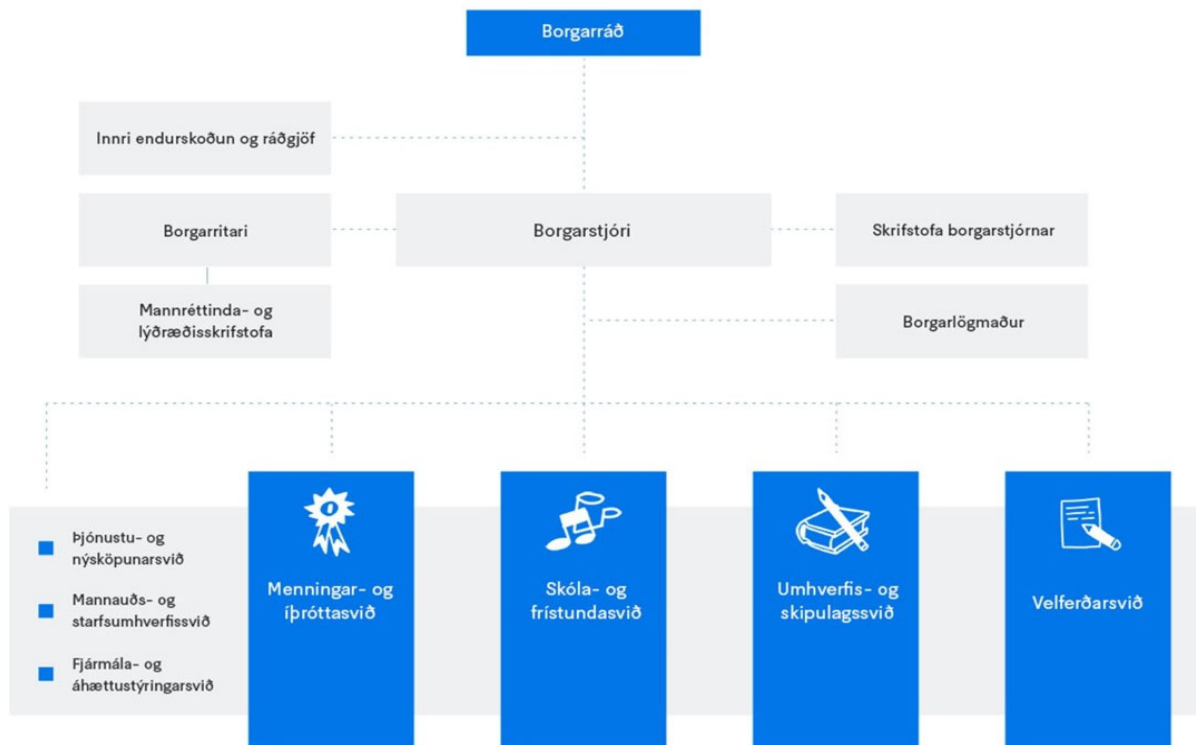
Þá hefur Reykjavíkurborg sett sér stefnumörkun í einstökum málaflokkum, sem er að finna á [heimasíðu borgarinnar](#). Helstu stefnur eru:

- Stefnur á sviði íþróttar- og tómstundamála
- Stefnur á sviði menningar- og ferðamála
- Stefnur á sviði skóla- og frístundamála
- Stefnur á sviði umhverfis- og skipulagsmála
- Stefnur á sviði velferðarmála

Reykjavíkurborg hefur sett sér [almenna eigandastefnu Reykjavíkurborgar](#) sem skýrir hlutverk, umboð og ábyrgð eigandavalds Reykjavíkurborgar í fyrirtækjum borgarinnar. Þá hefur verið settar [eigendastefnur](#) vegna B-hluta fyrirtækja, m.a. vegna Félagsbústaða hf., Hörpu – Tónlistar- og ráðstefnuhúss ohf., SORPU bs., Strætó bs. og Orkuveitu Reykjavíkur.

## Stjórnskipulag Reykjavíkurborgar

Gildandi stjórnskipulagi fyrir A-hluta Reykjavíkurborgar er sem hér segir:



Borgarráð samþykkti 21. júlí 2022 að menningar- og ferðamálasvið og íþróttar- og tómstundasvið yrðu sameinuð í eitt svið menningar og íþróttasvið. Breytingin tók gildi 1. janúar 2023.

# Yfirlýsing um stjórnarhætti og ófjárhagslegar upplýsingar

## Borgarstjórn

Borgarstjórn starfar skv. II. kafla sveitarstjórnarlaga nr. 138/2011 og samþykkt um stjórn Reykjavíkurborgar og fundarskóp borgarstjórnar nr. 1020/2019, sbr. 9. gr. laganna. Hlutverk og verksvið borgarstjórnar skv. 8. gr. sveitarstjórnarlaga er að fara með stjórn Reykjavíkurborgar samkvæmt ákvæðum sveitarstjórnarlaga og annarra laga.

Borgarstjórn hefur ákvörðunarvald um nýtingu tekjustofna Reykjavíkurborgar og um framkvæmd þeirra verkefna sem sveitarfélagið annast. Hún skal sjá um að fylgt sé ákvæðum laga um sveitarstjórnarmál, reglugerðum og samþykktum Reykjavíkurborgar. Þá getur borgarstjórn ályktað um hvert það málefni sem hún telur að varði Reykjavíkurborg.

Borgarstjórn Reykjavíkur er skipuð tuttugu og þremur borgarfulltrúum og jafnmörgum til vara, sem kjörnir eru lýðræðislegri kosningu af íbúum sveitarfélagsins samkvæmt lögum um kosningar til sveitarstjórna. Borgarstjórn kýs forseta borgarstjórnar og fjóra varaforseta úr hópi borgarfulltrúa til eins árs í senn. Borgarstjórn kýs úr hópi borgarfulltrúa sjö aðalmenn í borgarráð til eins árs og jafnmarga til vara. Borgarstjórn kýs formann og varaformann borgarráðs úr hópi kjörinna borgarráðsmanna. Upplýsingar um kjörna fulltrúa í borgarstjórn, trúnaðarstörf þeirra á vegum borgarstjórnar og fjárhagslega hagsmuni þeirra er að finna á [heimasíðu Reykjavíkurborgar](#).

Fjöldi fulltrúa í borgarstjórn og nefndum, ráðum og stjórnnum á vegum sveitarfélagsins ræðst af ákvæðum sveitarstjórnarlaga og í samþykkt um stjórn Reykjavíkurborgar og fundarskóp borgarstjórnar, sem birt er í Stjórnartíðindum og er aðgengileg þar og á heimasíðu Reykjavíkurborgar. Á heimasíðu Reykjavíkurborgar má sjá hverjir sitja í einstökum nefndum, ráðum og stjórnnum.

Í 2. tl. 44. gr. sveitastjórnarlaga kemur fram regla um kynjahlutföll í nefndum sem borgarstjórn velur í. Sveitarfélagið gætir að þessum reglum við skipan í nefndir. Að því er borgarstjórnina varðar, ræðst samsetningin af röðun á framboðslista og niðurstöðum kosninga til sveitarstjórnar. Í borgarstjórn sitja nú fulltrúar 8 stjórnsmálaflokka, 14 konur og 9 karlar með ólíkan bakgrunn og menntun.

Árið 2022 voru haldnir 22 fundir í borgarstjórn, þar af einn fundur með Reykjavíkurráði ungmenna.

## Borgarráð

Borgarráð fer, ásamt borgarstjóra, með framkvæmdastjórn Reykjavíkurborgar og fjármálastjórn, að því leyti sem þessi mál eru ekki öðrum falin. Ráðið hefur umsjón með stjórnýslyu Reykjavíkurborgar og fjármálastjórn hennar sérstaklega, semur drög að fjárhagsáætlun og viðaukum við hana og leggur hana fyrir borgarstjórn. Borgarráð sér um að ársreikningar borgarsjóðs séu samdir reglum samkvæmt og þeir, ásamt ársreikningum stofnana og fyrirtækja, lagðir fyrir borgarstjórn til meðferðar og afgreiðslu svo sem sveitarstjórnarlög mæla fyrir um. Borgarráði er heimil fullnaðarákvörðun mála sem ekki varða verulega fjárhag borgarsjóðs eða stofnana hans, enda sé ekki ágreiningur innan ráðsins eða við borgarstjóra um ákvörðunina.

Í borgarráði sitja sjö borgarfulltrúar kjörnir af borgarstjórn. Flokkur sem fulltrúa á í borgarstjórn, en ekki í borgarráði, má tilnefna borgarfulltrúa til að sitja fundi borgarráðs með málfrelsi og tillögurétt. Í borgarráði sitja nú þrjú áheytnarfulltrúar.

Árið 2022 voru haldnir 38 fundir í borgarráði.

## Borgarstjóri

Borgarstjórinn í Reykjavík er æðsti yfirmaður starfsmanna Reykjavíkurborgar. Borgarstjóri er ráðinn af borgarstjórn og getur verið borgarfulltrúi. Sé hann borgarfulltrúi hefur hann einnig skyldur sem slíkur. Borgarstjóri er framkvæmdastjóri Reykjavíkurborgar, opinber fulltrúi Reykjavíkurborgar og pólitískur leiðtogi meirihlutans. Hann er prókúruhafi borgarsjóðs. Hann undirritar skjöl varðandi kaup og sölu fasteigna borgarinnar, lántökur og aðrar skuldbindingar svo og vegna ráðstafana sem samþykki borgarstjórnar þarf til. Borgarstjóra er heimilt með samþykki borgarstjórnar að veita öðrum starfsmönnum borgarinnar prókúru. Borgarstjóri fer með eignarhluta Reykjavíkurborgar í B-hluta fyrirtækjum.

Borgarstjóri Reykjavíkur er Dagur B. Eggertsson borgarfulltrúi.

## Innra eftirlit, áhættustýring og endurskoðun

Borgarstjórn ber ábyrgð á að til staðar sé virkt kerfi innra eftirlits í starfsemi borgarinnar og að það sé formlegt, skjalfest og sannreynt reglulega. Innra eftirlitið á að vera til þess fallið að veita vissu um; að sveitarfélagið nái árangri og skilvirkni í starfsemi, í samræmi við markmið sveitarfélagsins; áreiðanleika og réttmæti fjárhagsupplýsingar sem veittar eru ytri aðilum og að fylgt sé lögum og reglum sem gilda um starfsemina. Við uppbyggingu á innra eftirliti hjá Reykjavíkurborg er tekið mið af ramma COSO, sem er alþjóðlega viðurkenndur rammi um innra eftirlit.

# Yfirlýsing um stjórnarhætti og ófjárhagslegar upplýsingar

## Áhættustýring

Reykjavíkurborg stendur frammi fyrir margvíslegum áhættum sem stafa af hennar daglega rekstri. Áhættustýring er því grundvallarþáttur í starfi borgarinnar. Grunnstoðir virkrar áhættustýringar felast í greiningu verulegrar áhættu, mælingu á áhættu, aðgerðum til þess að takmarka áhættu og stöðugri vöktun áhættuþátta. Áhættustýringarferlið og geta borgarinnar til að stýra og verðleggja áhættuþætti er ómissandi þáttur í að tryggja skilvirka nýtingu fjármuna, svo og til að tryggja að áhættu hennar sé haldið innan viðunandi marka.

Meginmarkmið áhættustýringar er að stuðla að gagnadrifinni og áhættumiðaðri ákvarðanatöku yfir allt borgarkerfið, og að aðstoða svið og starfseiningar við að ná markmiðum sínum; fjárhagslegum jafnt sem ófjárhagslegum.

Áhættustýringin greinir, metur og fylgist með þróun fjárhagslegra og ófjárhagslegra áhættuþátta og þeirra áhrifa sem þeir geta haft á borgina. Aðferðirnar eru af ýmsum toga en helst má nefna value-at-risk (VaR), monte-carlo hermanir, álagspróf, sviðsmyndagreiningar og næmnigreiningar. Eins eru tól eins og optimizer, bow-tie analysis og tornado charts notuð til að dýpka skilning á því viðfangsefni sem um ræðir.

Áhættustýring hefur skilgreint lykiláhættumælikvarða til að fylgjast m.a. með fjárhagslegri sjálfbærni borgarinnar þar sem lögð er áhersla á langtímaleitni mælikvarða fremur en punktstöðu. Unnið er að því að koma upp lifandi mælaborði með þeim mælikvörðum.

Áhættustýring hefur einnig það hlutverk að innleiða heildstæða áhættustýringu í starfsemi borgarinnar. Í því ljósi vinnur áhættustýringin markvisst að því að greina hver meginverkefni borgarinnar eru og auðkenna og meta þær áhættur sem komið geta í veg fyrir að meginmarkmiðum borgarinnar sé náð. Áhættur sem greinast í þessari vinnu eru verðlagðar með tölfraðilegri hermun, þ.e.a.s. afleiðingar sem áhætturnar geta haft ef þær raungerast eru keyrðar í gegnum hermun og 95% VaR notað sem verðmiðinn. Með þessari leið fæst út hversu mikið á að fjárfesta til að eyða út áhættum og flöskuhálsnum og ýtir undir skilvirka nýtingu fjármuna. Innleiðing á heildstæðri áhættustjórnun hefur óhjákvæmilega í för með sér straumlínulögun verklags þar sem bæði áhættum og flöskuhálsnum er eytt út með breyttu verklagi.

Helstu áhættuþættirnir sem haft geta áhrif á getu borgarinnar til að ná markmiðum sínum til skamms tíma og til næstu ára eru markaðsáhætta, lausafjár- og fjármögnunaráhætta og rekstraráhætta.

\* Markaðsáhætta er sú hætta að verðbreytingar á mörkuðum, svo sem breytingar á vöxtum, gengi gjaldmiðla, hlutabréfaverði og verðbólgu hafi óhagstæð áhrif á afkomu borgarinnar og eigið fé hennar. Skilgreining borgarinnar á markaðsáhættu innifelur m.a. vaxtaáhættu, gjaldreyfisáhættu og verðbólguáhættu, auk mótaðilaáhættu og seljanleikaáhættu. Fjárstýring Reykjavíkurborgar vinnur sem dæmi með skilgreind viðmið sem varða mótaðilaáhættu og varúðarmörk varðandi skilyrt eiginfjár- og lausafjárlutföll bankanna. Varðandi verðbólguáhættuna þá er í hverjum mánuði fylgst grannt með því hvaða áhrif 1% hækkun á verðbólgu hefur á rekstur borgarinnar, en markvisst hefur verið unnið að því að lækka hlutfall verðtryggðra lána á móti hlutfalli óverðtryggðra lána frá því á vormánuðum ársins 2015 þegar Reykjavíkurborg var fyrst sveitarfélagi til að gefa út óverðtryggðan skuldabréfaflokk. Hlutfall óverðtryggðra skulda í árslok 2022 var um 30%, sjá nánar í skýrslu fjármála- og áhættustýringarsviðs með ársreikningi.

\* Lausafjár- og fjármögnunaráhætta er skilgreind sem hættan af því að borgin lendi í erfiðleikum með að mæta skuldbindingum sínum þegar þær gjaldfalla eða geti aðeins tryggt greiðslu þeirra með óhóflegum kostnaði. Lykilmælikvarðar við mat á lausafjárahættu eru lausafjárþekjuhlutfall (LCR) og fjármögnunarhlutfall (NSFR). Fjárstýring Reykjavíkurborgar vinnur jafnframt með skýr viðmið um hámarkseign í einstökum lausafjárjódum og gætt að lausafjárahættu með virka daglega fjárstýringu þar sem þróun lausafjár er greind niður á hvern dag marga mánuði fram í tímann. Við mat á stærri ákvörðunum um lausafjár- og lánastýringu er unnið sérstakt áhættumat sem lagt er fram til í fjárstýringarhópi borgarinnar ásamt greinargerð með tillögum.

\* Rekstraráhætta er hættan á beinu eða óbeinu tapi vegna ófullnægjandi innri verkferla, mannlegra mistaka, kerfisbilunum eða vegna ytri atburða. Skilgreining borgarinnar á rekstraráhættu innifelur m.a. upplýsingatækniáhættu, háttsemisáhættu, útvistunaráhættu og misferlisáhættu. Fjármála- og áhættustýringarsvið hefur á síðustu árum leitt greiningar og áhættumat á nokkrum af meginferlum borgarinnar, svo sem launaferli, ferli vegna húnæðisuppbýggingar og ferli vegna rakaskemmda í húsnæði.

Fjármála- og áhættustýringarsvið lagði árið 2022 fram áhættuskýrslur í borgarráði með árhlutauppgjörum með mati á þróun helstu hagstærða og forsendum fjárhagsáætlunar. Við undirbúning fjárhagsáætlunar fyrir árið 2023-2027 lagði sviðið mat á allar helstu áhættur í rekstri og þróun helstu stærða í hagkerfinu og áhrif þeirra á rekstur borgarinnar. Var með þeim undirbúningi lagður grunnur að forsendum fjárhagsáætlunar 2023-2027 og Fjármálastefnu Reykjavíkurborgar sem samþykkt var í borgarstjórn í desember 2022.



# Yfirlýsing um stjórnarhætti og ófjárhagslegar upplýsingar

Fjármála- og áhættustýringarsvið hefur á síðustu tveimur árum komið með virkum hætti að ráðgjöf til borgarstjórnar um viðamikil mál sem varða greiningu og mat á, annars vegar erindi Orkuveitu Reykjavíkur um stofnun hlutafélagsins Carbfix hf. og verkefnafélags um Coda Terminal verkefni CarbFix ohf., hins vegar erindi Ljósleiðarans ehf. dótturfélags Orkuveitu Reykjavíkur um heimildir til að auka hlutafé í félaginu með sölu á hluta þess til ytri aðila. Unnið var ítarlegt áhættumat fyrir eigendur með hliðsjón af þeim meginreglum sem handhöfum opinbers valds ber að fylgja, m.a. um samskipti og upplýsingaskyldu við borgarana og meginreglum um hvernig opinberum verðmætum er ráðstafað. Erindin voru rýnd með hliðsjón af lögum nr. 136/2013 um Orkuveitu Reykjavíkur, eigendastefnu Reykjavíkurborgar, eigendastefnu og sameignarsamningi OR. Jafnframt voru erindin rýnd með hliðsjón af álitum umboðsmanns Alþingis frá 12. apríl 2021 í máli 5117/2007, þar sem fjallað er um meðferð eigendavalds og eftirlit sveitarfélaga með félögum í eigu þeirra, einkum eignum og starfsemi sem þau hafa komið fyrir hjá einkaréttarlegum félögum

## Endurskoðunarnefnd

Reykjavíkurborg hefur skipað endurskoðunarnefnd skv. 108. gr. laga nr. 3/2006 um ársreikninga. Hlutverk endurskoðunarnefndar Reykjavíkurborgar er skilgreint í samþykkt hennar og gegnir hún samsvarandi hlutverki gagnvart samstæðu borgarinnar og einstökum B hluta félögum innan samstæðunnar. Nefndin starfar samkvæmt IX. kafla A. laga nr. 3/2006 um ársreikninga og samkvæmt samþykktum frá 10. júlí 2014. Endurskoðunarnefnd skal meðal annars gegna eftirfarandi verkefnum:

- Eftirliti með vinnuferli við gerð reikningsskila.
- Eftirliti með fyrirkomulagi og virkni innra eftirlits, innri endurskoðun og áhættustýringu.
- Eftirliti með endurskoðun ársreiknings A-hluta og samstæðureiknings A- og B-hluta.
- Mat á óhæði ytri endurskoðanda og eftirlit með öðrum störfum þeirra fyrir Reykjavíkurborg
- Setja fram tillögu til borgarstjórnar um val á ytri endurskoðendum og að ráðningu innri endurskoðanda.

Nánari útfærsla á störfum nefndarinnar má finna í starfsreglum hennar sem eru uppfærðar árlega. Endurskoðunarnefnd er skipuð fjórum fulltrúum, þremur skipuðum af borgarstjórn Reykjavíkurborgar og einum skipuðum samkvæmt tilnefningu stjórnar Orkuveitu Reykjavíkur. Nefndina skipa: Lárus Finnbogason, löggiltur endurskoðandi, formaður, Einar S. Hálfánarson, hrl. og löggiltur endurskoðandi (réttindi óvirk), Sigrún Guðmundsdóttir, löggiltur endurskoðandi, og Sunna Jóhannsdóttir, viðskiptafræðingur. Á heimasíðu borgarinnar má sjá samþykkt sem borgarstjórn hefur sett fyrir endurskoðunarnefnd.

## Innri endurskoðun og ráðgjöf

Innri endurskoðun og ráðgjöf (IER) starfar samkvæmt samþykkt borgarstjórnar frá 15. júní 2021. Innri endurskoðandi Reykjavíkurborgar er Hallur Símonarson og heyrir skrifstofa Innri endurskoðunar og ráðgjafar undir hans stjórn. Innan IER starfa þrjú fagsvið samkvæmt erindisbréfum sem endurskoðunarnefnd hefur samþykkt og var erindisbréf fagsviðs innri endurskoðunar samþykkt á fundi nefndarinnar 1. júní 2022. Innri endurskoðun og ráðgjöf fer með fjármála- og stjórnsýslueftirlit hjá Reykjavíkurborg í umboði borgarráðs. Í því felst að með störfum sínum leggur IER mat á og bætir virkni áhættustýringar, eftirlitsaðferða og stjórnarháttá hjá stofnunum og félögum í meirihlutaeigu Reykjavíkurborgar.

Verkefni á fagsviði innri endurskoðunar flokkast í staðfestingavinnu annars vegar og ráðgjafarþjónustu hins vegar. Viðfangsefnið ná m.a. til fjárhagsendurskoðunar, stjórnsýsluendurskoðunar og endurskoðunar upplýsingakerfa. Innri endurskoðun og ráðgjöf veitir stjórnendum faglega ráðgjöf og annast innri endurskoðun sem er hluti af innra stjórnendaeftirliti Reykjavíkurborgar.

Viðfangsefni fagsviðs ráðgjafar er að taka við erindum frá borgarbúum og vera þeim til ráðgjafar og leiðbeina þeim í samskiptum sínum við borgina, m.a. um leiðir þeirra til að leita réttar síns telji þeir að á sér hafi verið brotið. Eins hefur fagsvið ráðgjafar það hlutverk að fræða starfsmenn borgarinnar og leiðbeina þeim m.a. um meginreglur stjórnsýslulaga.

Persónuverndarfulltrúi hefur eftirlit með reglufylgni vegna persónuverndar og veitir starfsfólki Reykjavíkurborgar ráðgjöf í því skyni að tryggja að vinnsla persónuupplýsinga fari fram í samræmi við lög og persónuverndarstefnu Reykjavíkurborgar. Til þess þarf persónuverndarfulltrúi að kalla eftir upplýsingum til að greina vinnslustarfsemi Reykjavíkurborgar og veita upplýsingar og ráðgjöf, ásamt því að gera tillögur um úrbætur innan stjórnsýslunnar á sviði vinnslu persónuupplýsinga, þ.m.t. á sviði upplýsingaöryggis. Persónuverndarfulltrúi sinnir jafnframt fræðsluhlutverki gagnvart starfsfólki borgarinnar. IER tekur á móti gögnum og upplýsingum um lögbrot eða aðra ámælisverða háttsemi, bæði frá nafnlausum tilkynnendum og uppljóstrurum, og annast mál í samræmi við lög um vernd uppljóstrara nr. 40/2020. Starfssvið IER nær til A hluta Reykjavíkurborgar, eins og hann er afmarkaður í 1. tölul. 1. mgr. 60 gr. sveitarstjórnarlaga nr. 138/2011. Að því marki sem A hlutinn ber ábyrgð á B hlutanum, eins og hann er afmarkaður í 2. tölul. sömu gr., nær starfssviðið einnig til allrar samstæðu borgarinnar. IER hefur gert samninga um innri endurskoðunarþjónustu hjá Faxaflóahöfnum, Félagsbústöðum, Malbikunarstöðinni Höfða, Orkuveitu Reykjavíkur og Slökkviliði höfuðborgarsvæðisins en hjá Sorpu bs og Strætó bs, er innri endurskoðun útviastað.

# Yfirlýsing um stjórnarhætti og ófjárhagslegar upplýsingar

## Samfélagsábyrgð og siðareglur

Um siðareglur og góða starfshætti er fjallað í 29. gr. sveitarstjórnarlaga. [Siðareglur kjörinna fulltrúa](#) voru samþykktar 18. júní 2019 og eru aðgengilegar eru á heimasíðu Reykjavíkurborgar. [Siðareglur starfsmanna](#) voru samþykktar 22. október 2009.

Um samfélagslega ábyrgð er fjallað í stefnumörkun Reykjavíkurborgar, meðal annars í umhverfis- og auðlindastefnu og loftslagsstefnu. Áhersla er lögð á að lífsgæði núlifandi og næstu kynslóða borgarbúa verði tryggð með því að meta auðinn sem felst í þjónustu náttúrunnar og hreinu umhverfi. Reykjavíkurborg leggur áherslu á sjálfbæra nýtingu auðlinda og verður stefnunni framfylgt í eftirfarandi níu málaflokkum: Auðlindir, samgöngur, skipulag, gæði umhverfis, loftslagsmál, menntun til sjálfbærni, náttúra og útivist, neysla og úrgangur og rekstur Reykjavíkurborgar.

Á árinu 2018 var samþykktur grænn rammi Reykjavíkurborgar, sem er settur fram í samræmi við alþjóðleg viðmið ICMA, Alþjóðasamtök aðila á verðbréfamarkaði, svonefnd Green Bond Principle, með skírskotun í sjálfbærni viðmið Sameinuðu þjóðanna. Græni ramminn byggir á fjórum stoðum; (i) skilgreiningu grænna verkefnaflokka, (ii) valferli grænna verkefna, (iii) meðferð fjármuna og (iv) skýrslugjöf til fjárfesta. Samkvæmt mati CICERO (Center for International Climate Research) sem veitir óháð álit á rammanum, fær grænn rammi Reykjavíkurborgar hæstu einkunn, „dökk grænn“ (dark green), og allir undirflokkar og verkefni fá einnig einkunnina „dökk grænn“ (dark green). Litið er sérstaklega til stjórnsýslulegs fyrirkomulags, sem fær einnig hæstu einkunn „framúrskarandi“ (excellent).

Árið 2019 var samþykktur grænn rammi fyrir Orkuveitu Reykjavíkur og fyrstu grænu skuldabréfin gefin út í júní 2019. CICERO veitti óháð álit á rammanum og gaf rammanum hæstu einkunn; „dökk grænn“ (dark green) fyrir jákvæð umhverfisáhrif verkefnanna og einkunnina „framúrskarandi“ (excellent) fyrir umgjörð skuldabréfanna hjá fyrirtækinu. Árið 2021 gaf OR út nýjan ramma, ramma grænnar fjármögnunar. Með breytingunni eru fjármagnaðar grænar eignir samstæðunnar en ekki tiltekin verkefni einstakra félaga innan hennar. Öll fjármögnun samstæðunnar á árunum 2021 - 2022 féll undir ramma grænnar fjármögnunar.

Félagbústaðir hafa gefið út ramma um félagsleg skuldabréf í samræmi við alþjóðleg viðmið ICMA, svonefnd Social Bond Principle. Ramminn hefur hlotið vottun frá Sustainalytics, óháðum vottunaraðila. Í vottuninni segir m.a. að rammi Félagbústaða sé traustur, trúverðugur og áhrifamikill, og að hann samræmist öllum fjórum meginþáttum alþjóðalegra viðmiða um félagsleg skuldabréf. Fyrstu félagslegu skuldabréfin voru gefin út í nóvember 2019.

Reykjavíkurborg er aðili að Festu, félags um samfélagslega ábyrgð.

Í samræmi við 63. gr. laga nr. 3/2003 um ársreikninga og verklagsreglu FMS-VLR-150<sup>[1]</sup> um eftirlit með viðskiptum tengdra aðila, sem samþykkt var í borgarráði 22. mars 2018, ber fjármála- og áhættustýringarsviði að gera grein fyrir viðskiptum við tengda aðila, þ.m.t. á hverju tengslin við viðkomandi aðila byggjast, fjárhæð viðskipta og aðrar upplýsingar sem nauðsynlegar eru til að unnt sé að leggja mat á fjárhagsstöðu borgarinnar. Reykjavíkurborg safnar upplýsingum um viðskipti tengdra aðila fyrir útgáfu ársreiknings hvers árs og ber aðal- og varaborgarfulltrúum að skila inn yfirliti yfir aðila sem falla undir skilgreininguna. Í alþjóðlegum reikningsskilastaðli er skilgreiningin m.a. sú að um sé að ræða þá sem eru í nánnum fjölskyldutengslum við viðkomandi aðila s.s. börn, maki, sambýlismaki, börn maka/sambýlismaka, einstaklingur á framfæri viðkomandi eða maka/sambýlismaka og fl. Þá eru lögaðilar sem viðkomandi aðili sjálfur eða maki/sambýlismaki eða börn á framfæri viðkomandi tengist skilgreindir sem tengdir aðilar og eru skráðir sérstaklega. Eftir afhendingu gagna aflar Reykjavíkurborg upplýsinga í Þjóðskrá um fjölskyldunúmer og kennitölur og keyrir saman við fjárhagskerfi borgarinnar í því skyni að kanna hvort viðskipti hafi átt sér stað sem þurfa sérstakrar rýni við. Ef óeðlileg viðskipti hafa átt sér stað eru upplýsingar þess efnis afhentar endurskoðendum borgarinnar til frekari rýni. Í lögum um aðgerðir gegn peningabætti og fjármögnun hryðjuverka nr. 140/2018 eru einnig sett skilyrði um auðkenningu viðskiptamanna með könnun á áreiðanleika upplýsinga um viðkomandi. Hafa allir borgarfulltrúar og sviðsstjóri fjármála- og áhættustýringarsviðs auðkennt sig við þær fjármálastofnanir sem Reykjavíkurborg á viðskipti við svo og gagnvart Lánasjóði sveitarfélaga og uppfylla þar með þær lagaskyldur.

# Yfirlýsing um stjórnarhætti og ófjárhagslegar upplýsingar

## Ófjárhagslegar upplýsingar

Samkvæmt sveitarstjórnarlögum nr. 138/2011 eru sveitarfélög sjálfstæð stjórnvöld, sem stjórnað er af lýðræðislega kjörnum sveitarstjórnnum í umboði íbúa sveitarfélagsins. Sveitarfélagið sinnir þeim verkefnum sem því er falið lögum samkvæmt, m.a. varðandi fræðslu- og uppeldismál, félagsþjónustu, æskulýðs- og íþróttamál, menningarmál, hreinlætismál, skipulagsmál og umhverfismál. Jafnframt fylgir það kröfum sem gilda um starfsemi þess í öðrum lögum, s.s. stjórnsýslulögum, lögum um jafna stöðu og jafnan rétt kvenna og karla og lögum um opinber innkaup.

## Græna planið

Græna planið er heildarstefna Reykjavíkurborgar sem dregur upp framtíðarsýn borgarinnar til ársins 2030 og tengir lykilstefnur og áætlanir borgarinnar við þá sýn. Með áherslu á **efnahag, umhverfi og samfélag** heldur Græna planið utan um fimmtán lykiláherslur undir viddunum **Vaxandi borg**, **Græn borg** og **Borg fyrir fólk** sem virka sem sameiginlegt leiðarljós þvert á svið Reykjavíkurborgar. Ítarlegar upplýsingar er að finna um markmið, aðgerðir og framgang þeirra á [heimasíðu borgarinnar](#).

### VAXANDI BORG

**Vaxandi borg** felur í sér framtíðarsýn í efnahagsmálum og felur í sér að „[í] Reykjavík er kraftmikið, samkeppnishæft borgarsamfélag og frjósamur jarðvegur fyrir skapandi hugmyndir sem laðar fólk að til búsetu, heimsóknna og athafna. Borg sem setur grænan vöxt í forgang.“

Markmið í efnahagsmálum eru eftirfarandi:

|   |   |   |   |
|---|---|---|---|
| <b>1. Ábyrg fjármálastjórnun</b><br>Fjármálastefna borgarinnar byggir á sjálfbærni, stöðugleika, festu, fyrirsjáanleika og gagnsæi. | <b>2. Þétt og blönduð byggð</b><br>Þéttari, blandaðri byggð með sjálfbærni hverfa að leiðarljósi. | <b>3. Ný atvinnutækifæri framtíðar</b><br>Þróun atvinnutækifæra verður á forsendum þekkingar, nýsköpunar og sjálfbærni til framtíðar. | <b>4. Gott umhverfi fyrir atvinnulíf og nýsköpun</b><br>Góð landnýting, fjölbreytt atvinnulíf og athafnasvæði fyrir allar tegundir fyrirtækja af öllum stærðum. |
|---|---|---|---|

### Fjármálastefna

Fjármálastefna Reykjavíkurborgar 2023-2027, sem samþykkt var samhliða fjárhagsáætlun, var undirbúin með hliðsjón af fjárhagslegri stöðu og efnahagslegu ytra umhverfi borgarinnar. Í stefnunni er skýr áhersla á að hallarekstri og erfiðum aðstæðum í alþjóðlegu efnahagsumhverfi verði mætt með vexti þróttmikils borgarsamfélags til lengri tíma en með markvissum aðgerðum í rekstri og samdrætti í fjárfestingum miðað við áætlanir síðustu ára til skemmri tíma, án þess að dregið verði úr öflugri sókn í uppbyggingu borgarinnar í samræmi við Græna planið og stefnumörkun þess. Skýr sýn verði á græna og vaxandi borg fyrir fólk, sjálfbæran rekstur og fyrirbyggjandi aðgerðir til að lágmarka fjárhagslegar áhættur í rekstri borgarinnar.

Í Fjármálastefnu Reykjavíkurborgar eru sett markmið um rekstur og þróun fjármála borgarinnar til lengri og skemmri tíma, ásamt mælikvörðum sem snúa annars vegar að A-hluta og hins vegar að A- og B-hluta. Mælikvarðarnir eru eftirfarandi:

### A-hluti

1. Rekstrarniðurstaða verði jákvæð frá og með árinu 2025.
2. Launakostnaður verði að hámarki 80% af samanlögðum útsvars- og Jöfnunarsjóðstekjum frá og með árinu 2026.
3. Veltufé frá rekstri verði yfir 7,5% af tekjum frá árinu 2025.
4. Veltufé frá rekstri dugi fyrir afborgunum lána og skuldbindinga frá og með árinu 2025.
5. Lántaka nemi að hámarki 70% af fjárfestingum ársins frá og með árinu 2025.
6. Skuldaviðmið A-hluta fari ekki yfir 100% af tekjum.

| Nr. | Mælikvarði  | Markmið | 2023     | 2024    | 2025    | 2026    | 2027    |
|-----|---|---------|----------|---------|---------|---------|---------|
| 1   | Rekstrarniðurstaða jákvæð (fjárhæðir í m.kr.)               | > 0     | ✘ -5.991 | 🟡 2.166 | ✔ 6.035 | ✔ 7.067 | ✔ 9.631 |
| 2   | Hlutfall launakostnaðar                                     | < 80%   | ✘ 86%    | ✘ 82%   | 🟡 81%   | ✔ 80%   | ✔ 80%   |
| 3   | Veltufé frá rekstri sem hlutfall af tekjum                  | > 7,5%  | ✘ 2,2%   | ✘ 5,9%  | ✔ 7,6%  | ✔ 7,8%  | ✔ 8,5%  |
| 4   | Veltufé frá rekstri á móti afborgunum lána og skuldbindinga | > 1,0   | ✘ 0,4    | ✘ 0,7   | ✔ 1,1   | ✔ 1,1   | ✔ 1,1   |
| 5   | Lántaka að hámarki 70% af fjárfestingum                     | < 70%   | 🟡 83%    | 🟡 80%   | ✔ 65%   | ✔ 64%   | ✔ 54%   |
| 6   | Skuldaviðmið fari ekki yfir 100% af tekjum                  | < 100%  | ✔ 85%    | ✔ 85%   | ✔ 86%   | ✔ 84%   | ✔ 79%   |

# Yfirlýsing um stjórnarhætti og ófjárhagslegar upplýsingar

## Samstæða – A- og B-hluti

1. Jafnvægisviðmið samstæðu sé jákvætt.
2. Skuldaviðmið samstæðu verði ekki hærra en 150% frá og með 2027.

| Nr. | Mælikvarði                                 | Markmið | 2023   | 2024   | 2025   | 2026   | 2027   |
|-----|--|---------|--------|--------|--------|--------|--------|
| 1   | Þriggja ára jafnvægisviðmið                | > 0     | 39.325 | 44.040 | 57.583 | 69.745 | 49.628 |
| 2   | Skuldaviðmið fari ekki yfir 150% af tekjum | < 150%  | 141%   | 146%   | 152%   | 151%   | 141%   |

Fjármálastefnan byggir á grunngildum borgarinnar um sjálfbærni, varfærni, stöðugleika, festu, fyrirsjáanleika og gagnsæi sem varða leið borgarinnar að því að uppfylla fjármálareglur sveitarfélaga. Í skýrslu fjármála- og áhættustýringarsviðs með ársreikningi 2022 er farið með ítarlegum hætti yfir fjárhagslega stöðu m.v. uppgjör ársins 2022 í samanburði við fyrri ár.

## Húsnæðisstefna Reykjavíkur

Íbúar Reykjavíkur voru 139.928 þann 1. janúar 2023 skv. tölum Þjóðskrár og hafði þá fjölgað á einu ári um 4.229. Fjölgunin árið 2022 er hátt í tvöfalt meiri en árið 2021 sem þó var fimmta árið í röð þar sem fjölgaði yfir 2.000 íbúa í borginni. Síðustu fimm árin hefur íbúum í Reykjavík þannig fjölgað um 13.887. Á árinu 2022 var lokið við byggingu 1.034 íbúða og voru 408 þeirra eða rúm 39% hagkvæmt húsnæði á viðráðanlegu verði eða félagslegt húsnæði í eigu sveitarfélagsins. Þetta er umfram þau markmið sem sett voru í samkomulagi Reykjavíkurborgar, innviðaráðuneytisins og Húsnæðis- og mannvirkjastofnunar þann 5. janúar sl. og byggja á rammasamningi ríkis og sveitarfélaga frá júlí á síðasta ári. Samkomulagið gerir ráð fyrir að 30% nýs húsnæðis sé hagkvæmt á viðráðanlegu verði og 5% félagslegt í eigu sveitarfélags. Skv. byggingarfulltrúa voru skráðar fullgerðar 1.062 íbúðir í borginni á árinu en þær voru 1.252 árið 2021, 1.572 árið 2020 og 1.003 árið 2019 og er þetta metfjöldi íbúða í sögulegu samhengi en heildarfjöldi íbúða í Reykjavík er nú um 57 þúsund. Samkomulag borgar, innviðaráðuneytis og HMS fyrir næstu 10 ár (2023-2032) gerir ráð fyrir að byggðar verði 2.000 íbúðir á ári næstu fimm árin og að jafnaði 1.200 íbúðir á ári eftir það en markmiðin teygja sig upp í háspá Hagstofunnar um fólksfjöldapróun.

Um áramót 2022-23 voru 2.462 íbúðir í byggingu. Þar af voru 518 hagkvæmar á viðráðanlegu verði eða félagslegar eða um 21%. Samþykkt voru áform um byggingu 773 nýrra íbúða á árinu – auk 105 stúdentaíbúða á Hótel Sögu. Þá var hafist handa við 913 íbúðir – auk 105 stúdentaíbúða. Um áramót voru til byggingarhæfar lóðir í Reykjavík þar sem byggja má um 2.000 íbúðir en skv. fyrrgreindu samkomulagi Reykjavíkurborgar, innviðaráðuneytis og HMS skuldbindur borgin sig til að hafa á hverjum tíma til reiðu lóðir þar sem byggja má 1.500 – 3.000 nýjar íbúðir.

## Atvinnu- og nýsköpunarstefna

Unnið hefur verið að því að koma innleiðingu atvinnu- og nýsköpunarstefnu í góðan farveg. Ný aðgerðaáætlun atvinnu- og nýsköpunarstefnu 2023-2024 inniheldur 26 aðgerðir sem skiptast niður á sex stefnuáherslur. Aðgerðaáætlunin er unnin upp úr vinnu stýrihóps stefnunnar og því samráðsferli sem átti sér stað við um 200 aðila í stefnumótunarferlinu. Unnið var áfram með sex kjarnaáherslur stefnunnar sem eru: 1. Sameiginlegur skilningur borgar og atvinnulífs, 2. Gott umhverfi atvinnulífs og nýsköpunar, 3. Fleiri stoðir verðmætasköpunar, 4. Sögur úr borginni, 5. Grænn vöxtur og 6. Engin skilin eftir.

Á meðal lykiltríða sem unnið er eftir er þróun nýrra atvinnusvæða á Hólmsheiði, Álfsnesi og Esjumelum. Þá er unnið að samstarfsverkefnum með atvinnulífinu í miðborginni, vísindaborpi í Vatnsmýri og borpi skapandi greina í Gufunesi. Þá eru einnig haldnir fundir með vaxandi fyrirtækjum og þeim kynntar áhugaverð tækifæri í borginni. Borgin hefur unnið að því að búa til fleiri stoðir verðmætasköpunar með þátttöku í verkefnum á borð við Snjallræði, Gulleggið og Hringiðu sem eru frumkvöðlaverkefni á vegum Klak.

# Yfirlýsing um stjórnarhætti og ófjárhagslegar upplýsingar

## GRÆN BORG

[Græn borg](#) felur í sér framtíðarsýn Græna plansins í umhverfis og loftslagsmálum. Í því felst að „Reykjavík er blómleg, skemmtileg og heilbrigð borg sem verður kolefnishlutlaus árið 2040.“

Markmið í umhverfismálum eru:

### 1. Samdráttur í losun gróðurhúsalofttegunda

Kolefnishlutlaus borg fyrir árið 2040 og aðlögun að loftslagsbreytingum.

### 2. Aukin kolefnisbinding og efling grænna svæða

Aukin ræktun, nýting og samtenging milli grænna svæða.

### 3. Borgin aðlöguð að áhrifum loftslagsbreytinga

Vinna gegn loftslagsbreytingum og aðlögun að þeim

### 4. Bætt aðgengi að heilnæmum útivistarmöguleikum og matvælum

Áhersla á lýðheilsusjónarmið og aukinn borgarúskap.

### 5. Vistvænar samgöngur

Fjárfesting í samgönguinnviðum verður á grænum og fjölbreyttum forsendum.

## Umhverfismál

Reykjavíkurborg stefnir að kolefnishlutleysi árið 2040 og er rekstur Reykjavíkurborgar einn af þeim mikilvægum þáttum sem styðja við aðgerðaráætlun borgarinnar í loftslagsmálum. **Aðgerðaráætlun Reykjavíkurborgar í loftslagsmálum árin 2021-2025** er að finna á [heimasíðu borgarinnar](#). Helstu aðgerðir eru 15 talsins og varða meðal annars gönguvæna borg, orkuskipti, heilsueflandi samgöngur, hringrásarhugsun, vistvæn mannvirki og kolefnisbindingu. Þeim til stuðnings eru stöðaðgerðir sem ná þvert á og varða rekstur borgarinnar, aðlögun að loftslagsbreytingum, vitundarvakningu og nýsköpun.



Gönguvæn borg



Orkuskipti



Heilsueflandi ferðamátar



Hringrásarhugsun



Vistvæn mannvirki



Kolefnisbinding

Stefnt er að kolefnishlutleysi vegna reksturs borgarinnar, þannig verður dregið úr losun samanber þátttöku borgarinnar í loftslagsyfirlýsingu Reykjavíkurborgar og Festu árið 2015, meðal annars með þátttöku allra vinnustaða í Grænum skrefum borgarinnar, uppsetningu matarspors í mótuneytum borgarinnar og kolefnisjöfnun losunar frá rekstri.

Framgangur í átt að kolefnishlutleysi vegna reksturs borgarinnar er birtur í grænu bókhaldi Reykjavíkurborgar, sem hefur verið tekið saman frá viðmiðunarárinu 2015 og er nú lagt fram með ársreikningi borgarinnar ár hvert. Heildstætt yfirlit yfir markmið og framgang er að finna á [www.reykjavik.is/loftslagsmal](http://www.reykjavik.is/loftslagsmal) undir Loftslagstölfræði - Grænt bókhald.

Um áramótin 2023/2023 voru 286 starfsstaðir Reykjavíkurborgar skráðir í verkefnið Grænu skrefin. Á síðasta ári luku 38 vinnustaðir einhverju skrefi (19 kláruðu skref 1, 8 kláruðu skref 2, 6 kláruðu skref 3 og 5 kláruðu skref 4). Í lok 2022 voru samtals 102 starfsstaðir virkir í Grænu skrefunum (búnir að ljúka einhverju skrefi) frá því að verkefnið hófst, þ.e.:

- ✓ 48 starfsstaðir alls skráðir með skref 1
- ✓ 27 starfsstaðir alls skráðir með skref 2
- ✓ 10 starfsstaðir alls skráðir með skref 3
- ✓ 17 starfsstaðir alls skráðir með skref 4

# Yfirlýsing um stjórnarhætti og ófjárhagslegar upplýsingar

Markmiðið var að allir skráðir starfsstaðir næðu að ljúka að minnsta kosti fyrsta skrefi. Um það bil 36% höfðu náð þessu markmiði. Markmiðið er að þetta gangi eftir á árinu 2023.

Reykjavíkurborg hefur innleitt staðlað safn mælikvarða um sjálfbærni borga í samstarfi við World Council on City Data (WCCD), þar sem samfélags- efnahags- og umhverfisleg sjálfbærni borgarinnar er mæld með notkun yfir 200 alþjóðlegra mælikvarða. Hægt er að tengja hvern og einn mælikvarða við undirmarkmið Heimsmarkmiða Sameinuðu Þjóðanna. Hefur Reykjavíkurborg þegar hlotið vottun vegna allra þriggja staðla í staðlafjölskyldunni ISO 37120 og er nú unnið að því að máta mælikvarðana við stefnur og verkefni borgarinnar ásamt því sem unnið er að miðlun niðurstaðna. Hér er um að ræða staðlaða mælikvarða sem gerir Reykjavíkurborg kleift að bera sig saman við borgir um allan heim.

- ISO 37120 mælir þjónustuveitingu borga og lífsgæði íbúa þeirra. Staðallinn mælir umhverfislega, efnahagslega og samfélagslega sjálfbærni borga og gerir þeim kleift að fylgjast með eigin vegferð og bera sig saman við aðrar borgir.
- ISO 37122 mælir snjallvæðingu borga. Staðallinn mælir árangur og þroskaferli borgarinnar sem snjallborg. Þá er m.a. átt við framvindu deili- og hringrásarhagkerfisins og framsækni í nýjungagjörunum lausnum.
- ISO 37123 mælir seiglu (resilience) borga. Þá er átt við hversu vel borgir geti aðlagast og jafnað sig á þeim áföllum sem þær geta orðið fyrir af völdum náttúruhamfara og loftslagsbreytinga, heimsfaraldra, netárása og fleira.

Gögnum hefur þegar verið safnað fyrir árin 2019 (ISO 37120) og 2020 (ISO 37120, ISO 37122; ISO 37123) og unnið er að því að klára gagnasöfnun fyrir árið 2021. Gert er ráð fyrir að niðurstöður borgarinnar í mælikvörðum ISO 37120 verði meðal annars notaðar við stöðutöku og árangursmælingar í tengslum við Græna planið, loftslagsstefnu borgarinnar og fleira.

## BORG FYRIR FÓLK

[Borg fyrir fólk](#) felur í sér framtíðarsýn Græna plansins í samfélagsmálum. Það felur í sér að „Reykviskt samfélag er byggt á réttlæti, sanngirni og þátttöku barna og fullorðinna. Borgarbúar lifa við öryggi og geta haft jákvæð áhrif á eigin líf og annarra. Með því að hlusta, miðla, rýna og þróa er stuðlað að inngildingu þar sem engin er skilin eftir. Reykjavík okkar allra.“

|  |   |  |  |
|--|---|--|--|
| <p><b>1. Fyrir okkur öll</b></p> <p>Góð líðan íbúa og að við upplifum að Reykjavík sé fyrir okkur öll.</p> <hr/> | <p><b>2. Látum draumana rætast</b></p> <p>Börn og unglingar láta draumana sýna rætast.</p> <hr/>  | <p><b>3. Menning og listir verða samofin borgarlífinu</b></p> <p>Öll hafi jöfn tækifæri til að taka þátt í njóta menningar og lista.</p> <hr/> | <p><b>4. Íþróttir fyrir öll</b></p> <p>Flest stundi reglulega íþróttir eða aðra hreyfingu.</p> <hr/> |
| <p><b>5. Bætt lýðheilsa</b></p> <p>Heilsueflandi, sjálfbært og fjölskrúðugt borgarsamfélag.</p> <hr/>            | <p><b>6. Mannréttindi, aukin þátttaka og bætt samtal við íbúa</b></p> <p>Íbúar fá tækifæri til að vinna með borginni að bættum lífsgæðum.</p> <hr/> |  |  |

## Velferðarstefna

Markmið Reykjavíkurborgar er að veita velferðarþjónustu sem stuðlar að góðri líðan íbúa og við upplifum að Reykjavík sé fyrir okkur öll. Velferðarstefna Reykjavíkurborgar er rammi utan um metnaðarfulla velferðarþjónustu sem hefur það að markmiði að auka lífsgæði og stuðla að því að allir Reykvíkingar eigi kost á að lifa með reisn.

## Menntastefna og frístundastefna

Markmið Reykjavíkurborgar er að í kraftmiklu skóla- og frístundastarfi öðlast börn og unglingar menntun og reynslu til að láta drauma sína rætast og hafa jákvæð áhrif á umhverfi og samfélag.

Menntastefna Reykjavíkurborgar hvetur okkur til að þróa skóla- og frístundastarf í skapandi lærdómssamfélag sem mætir þörfum 21. aldarinnar. Um leið er henni ætlað að mæta þeim áskorunum er felast í stöðugum umhverfis, samfélags- og tæknibreytingum.

# Yfirlýsing um stjórnarhætti og ófjárhagslegar upplýsingar

Leiðarljós stefnu frístundaþjónustu er að bjóða upp á fjölbreytta og heilsueflandi frístundaþjónustu sem hvetur til virkrar þátttöku, sköpunar og betra samfélags.

## Menningarstefna

Markmið Reykjavíkurborgar er að allir borgarþátttakendur hafi jöfn tækifæri til þess að taka þátt í og njóta menningar og lista.

## Stefnur á sviði íþrótt- og tómstundamála

Markmið Reykjavíkurborgar á sviði íþróttamála er að flestir Reykvikingar stundi reglulega íþróttir, líkamsrækt eða aðra hreyfingu.

## Lýðheilsustefna

Markmið Reykjavíkurborgar á sviði lýðheilsu er að skapa heilsueflandi, sjálfbært og fjölskrúðugt borgarsamfélag sem stuðlar að öryggi, jöfnuði, virkri þátttöku og vellíðan allra í heilsuborginni Reykjavík.

## Mannréttinda- og lýðræðisstefna

Markmið Reykjavíkurborgar í mannréttinda- og lýðræðismálum er inngilding og að íbúar hafi tækifæri til þess að vinna með borginni að bættum lífsgæðum í umhverfi sínu.

Þegar unnið er að samþykktum stefnumörkunum hjá Reykjavíkurborg og veigamiklar ákvarðanir eru teknar m.a. um úthlutun fjármagns hjá borginni er mannréttindastefna Reykjavíkurborgar höfð til hliðsjónar. Kynjuð starfs- og fjárhagsáætlun er tæki sem notað er í þessu augnamiði og umsagnir sem starfsfólki mannréttinda- og lýðræðisskrifstofu er falið að gera um ýmsar tillögur í starfsemi borgarinnar. Með þessum hætti er stefnunni fylgt eftir. Með gögnum ársreiknings fylgir greinargerð um innleiðingu kynjaðrar fjárhags- og starfsáætlunar hjá Reykjavíkurborg 2022.

## Starfsmanna- og jafnréttismál

### Mannauðsstefna Reykjavíkurborgar

Unnið hefur verið markvisst eftir leiðarljósum og áherslum mannaúðsstefnu Reykjavíkurborgar frá því að hún var samþykkt árið 2018. Árlega er farið yfir markmið og aðgerðir sem falla undir áherslur. Á síðasta ári var unnið að 10 markmiðum sem náðust flest að hluta til eða öllu leyti. Má nefna sem dæmi að framkvæmt var stöðumat á styttingu vinnuvikunnar hjá öllu starfsfólki, öryggisstefna Reykjavíkurborgar var samþykkt og hafin var innleiðing á rafrænu fræðslukerfi og nýju umsóknarkerfi.

### Jafnlaunastefna Reykjavíkurborgar

Uppfærð jafnlaunastefna Reykjavíkurborgar var samþykkt í borgarráði í júní 2022 og með gildistíma fram til 2030. Í henni er að finna bæði viðvarandi aðgerðir eins og að innleiða jafnlaunakerfi og framkvæma árlegar launagreiningar sem og tímabundnar fimm aðgerðir sem unnið er markvisst að á mannaúðs- og starfsumhverfissviði.

Nýjasta launagreining Félagsvísindastofunnar á launagögnum frá október 2022 sýnir að leiðréttur kynbundinn launamunur var 0,2% og telst það innan skekkjumarka. Dregið hefur úr launamun frá síðustu greiningu og ljóst er að þær aðgerðir sem farið hefur verið í eru að skila árangri.

## Rannsóknar- og þróunarstarfsemi

Stafræn þróun borgarinnar og verkefni því tengd ásamt þróun á þjónustu hennar gegna lykilhlutverki í framþróun í rekstri Reykjavíkur. Stafræn umbreyting og sú endurskilgreining og ítrun verk- og þjónustuferla er hún leiðir af sér gegnir mjög stóru hlutverki í að ná fram hagkvæmni í rekstri og gerir borginni kleift að sinna þjónustu við sístækkandi íbúafjölda á skilvirkari hátt en ella. Þróun í upplýsingatæknirekstri leikur einnig stórt hlutverk í grænum rekstri borgarinnar og því markmiði Reykjavíkur að verða kolefnishlutlaus 2030. Þá er þróunarvinnan undirstaða öryggis í meðhöndlun gagna og upplýsinga sem og hagnýtingu upplýsingatækni á öllum starfsstöðum Reykjavíkur.

## Annað

Upplýsingar um dómsmál sem beinast að Reykjavíkurborg er að finna í skýringum með ársreikningi Reykjavíkurborgar. Engin veruleg frávik hafa verið greind af hálfu opinberra eftirlitsaðila eða endurskoðenda hvað varðar starfsemi sveitarfélagsins, sem tengist umhverfis-, félags- og starfsmannamálum, mannréttindamálum eða spillingar- og mútumálum.