

ÚTGJÖLD TIL ÞJÓNUSTUÍBÚÐA

út frá aðferðafræði kynjaðrar fjár- og starfáætlunar (KFS)

GREINARGERÐ STARFSHÓPS

Inngangur

Með erindisbréfi (sjá viðauka) var starfshópur skipaður með það verkefni að greina útgjöld velferðarsviðs til þjónustuíbúða út frá kyni og aldri notenda með aðferðafræði kynjaðrar fjár- og starfsáætlunar (KFS).

Ákveðið var að byggja greininguna á tölum frá september 2018 þar sem þær lágu fyrir og gáfu gleggsta mynd af raunstöðunni. Þjónustuíbúðir á vegum Reykjavíkurborgar eru á sex stöðum; Dalbraut 21-27, Furugerði 1, Langahlíð 3, Lindargata 59, Norðurbrún 1 og Seljahlíð við Hjallasel 55. Til stóð að greina útgjöld velferðarsviðs á ofantöldum stöðum en við skoðun kom í ljós að starfsemin er um margt ólík og ekki samanburðarhæf hvað varðar Lindargötu og Seljahlíð þar sem rekstrarform þeirra er mjög ólíkt því sem gerist á hinum þjónustuíbúðakjörnunum. Þessi greinargerð á því einungis við um þjónustuíbúðirnar á Dalbraut 21-27, Furugerði 1, Lönguhlíð 3 og Norðurbrún 1.

Starfshópin skipuðu Droplaug Guðnadóttir sem jafnframt var hópstjóri, Unnur Halldórsdóttir og Helga Haraldsdóttir. Ábyrgðarmaður verkefnisins var Regína Ástvaldsdóttir sviðsstjóri VEL.

Þjónustuíbúðir á vegum Reykjavíkurborgar

Markmið með rekstri þjónustuíbúða er að mæta þörfum íbúa sem þar búa, stuðla að sjálfstæði þeirra, svo sem hvað varðar fjármál og heimilishald, og stuðla að sem mestri sjálfsbjargargetu hvers og eins. Þeim er ætlað að vera íbúum hentugur bústaður þar sem þeir geta haldið eigið heimili sem lengst við ákjósanlegar aðstæður. Með því móti er leitast við að fresta eða koma í veg fyrir stofnanadvöl.

Þjónustuíbúðir eru úrræði í þeim tilvikum þegar tilboð heilbrigðis- og félagsþjónustu í heimahús fullnægja ekki þjónustupörf lengur og/eða þegar einstaklingur kys að búa ekki lengur á heimili sínu.

Íbúum þjónustuíbúðanna stendur ýmis þjónusta til boða. Hægt er að sækja félagsstarf í húsunum, boðið er uppá fullt fæði allt árið um kring, heimaþjónusta og persónuleg aðstoð er veitt eftir þörfum hvers og eins. Íbúar leigja íbúðirnar af Félagsbústöðum hf, ákvarðanir um úthlutanir í þjónustuíbúðir fara fram hjá úthlutunarteymi velferðarsviðs sem styðst við reglur þar að lútandi.

Þar þegar er búið að skoða félagsstarf með aðferðafræði KFS var sá þáttur ekki tekinn með að þessu sinni. Þeir þættir sem teknir voru til skoðunar voru kyn starfsmanna, aldur og kyn íbúa, aldur og kyn þjónustuþega í baðþjónustu, hádegismat og kvöldmat. Að auki var heimaþjónustan í formi þrifa skoðuð.

Nánar um þjónustuíbúðakjarnana

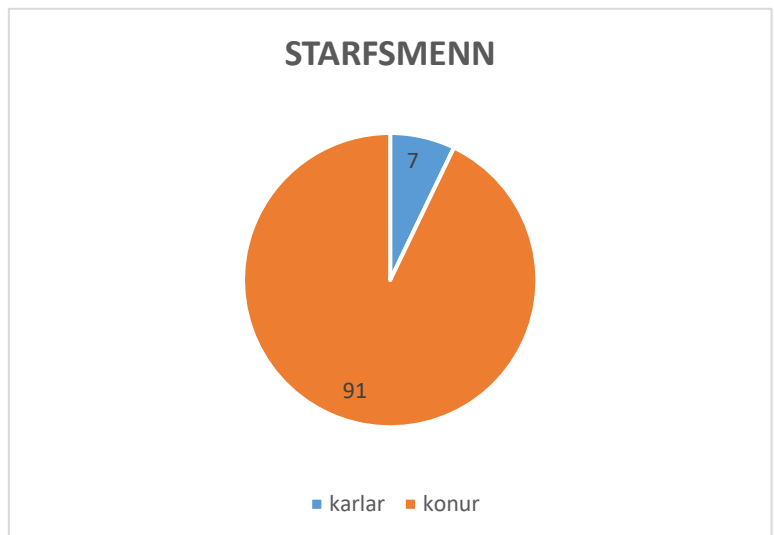
Á Dalbraut 27 eru fjörutíu og sex einstaklingsíbúðir og tólf tveggja herbergja íbúðir í húsum númer 21 og 25. Þjónustuíbúðir í Furugerði eru 76 talsins, þar af eru 56 einstaklingsíbúðir og 20 tveggja herbergja íbúðir. Í Lönguhlíð eru 32 einstaklingsíbúðir og ein tveggja herbergja íbúð. Að Norðurbrún eru 60 þjónustuíbúðir, 52 íbúðir eru fyrir einstaklinga og 8 tvíbýli.

Í öllum þjónustuíbúðakjörnunum er vakt allan sólarhringinn og innanhússbjöllukerfi tengt til starfsmanna frá hverri íbúð. Íbúum stendur til boða margvísleg þjónusta s.s. aðstoð við persónulega umhirðu, þ.á m. aðstoð við að klæða sig og fara í bað, aðstoð og eftirlit með lyfjum þurfi íbúar þess með og aðstoð við þrif og heimilishald. Þá er þvottur íbúa þveginn. Íbúar geta verið í fullu fæði ef þeir þess óska og boðið er uppá fjölbreytt félagsstarf sem leitast er við að laga eins og hægt er að óskum íbúa. Þá fá þeir íbúar sem ekki geta tekið þátt í félagsstarfi nema með aðstoð fá stuðning til að njóta þess. Auk þessa er boðið uppá lækniþjónustu einu sinni í viku í á Dalbraut.

Niðurstöður

Kynjasamsetning starfsfólks

Í greiningu starfshópsins var kynjasamsetning starfsmanna þjónustuíbúða skoðuð og í ljós kom að mikill meirihluti starfsmanna eru konur eða 91 á móti 7 körlum. Af körlum starfa tveir í félagsstarfi, þrír á næturvöktum, einn í eldhúsi og einn við umönnun. Einungis 7% starfsmanna eru því karlkyns. Það má velta því fyrir sér hvað veldur þessum gríðarlega kynjahalla á starfsmannahópi þjónustuíbúðanna. Í því samhengi má tilgreina nokkra þætti svo sem laun og gamalgróin kynhlutverk.

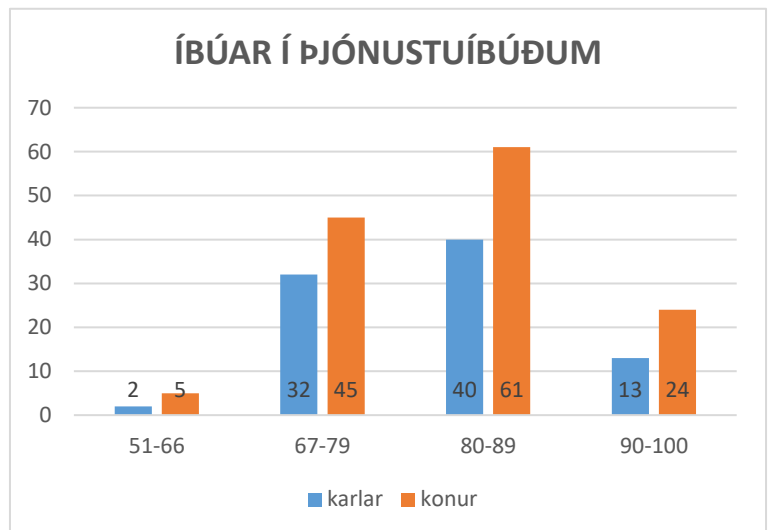
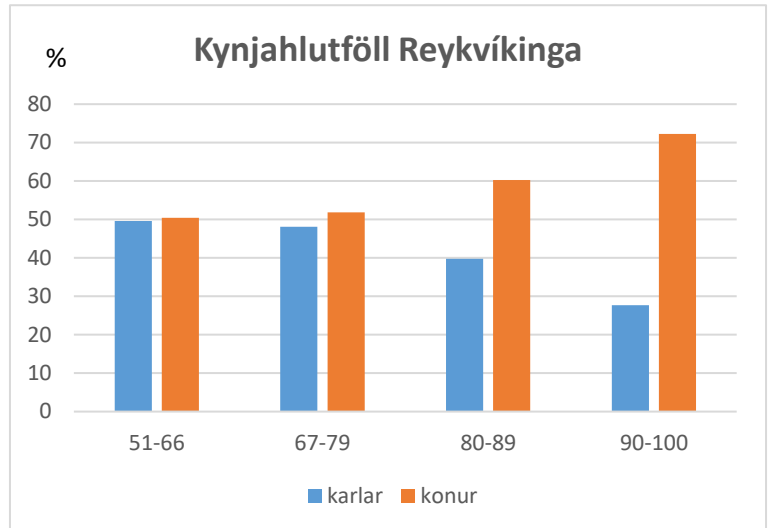


Íbúasamsetning

Þar sem um eldri borgara er að ræða horfum við til þess að lífaldur kvenna er hærri en karla. Í ljósi þess er rétt að skoða kynjaskiptingu Reykvíkinga innan hvers aldurshóps sem greinargerð þessi nær yfir. Hér má sjá að hlutur kvenna fer hratt vaxandi eftir aldri, konur eru 60% Reykvíkinga 80-89 ára og yfir 70% þeirra sem eru yfir nírrætt.

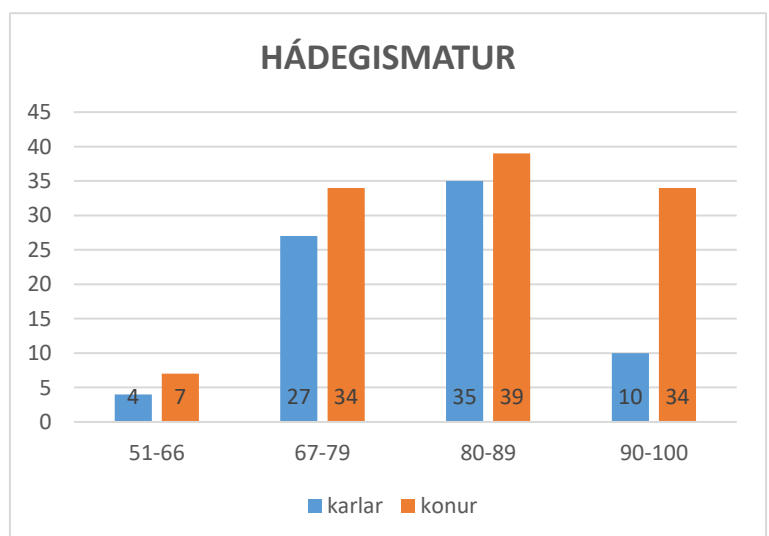
Í þjónustuíbúðakjörnum fjórum bjuggu í lok september 2018 222 íbúar. Kynjaskipting er nokkuð í samræmi við borgina í heild en þó virðast vera smávægileg frávik þar á. Frávik í yngsta aldurshópnum skýrist af afar litlu úrtaki (alls 7 manns). Í heild er aldurskipting þannig að þar búa 61% konur og 39% karlar.

Fjölmennasti aldurshópurinn er 80-89 ára bæði hjá körlum og konum.



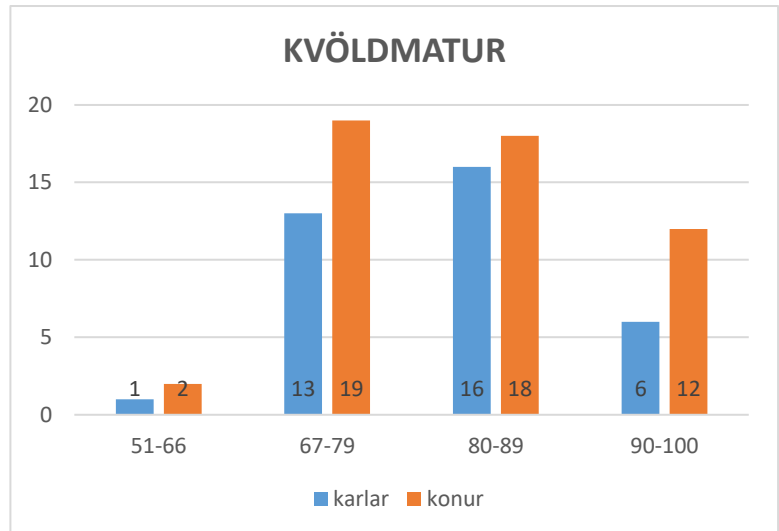
Hádegismatur

Skoðuð var kynja- og aldurskipting þeirra sem kaupa sér fast fæði í hádeginu í félagsmiðstöðvunum fjórum. Konur eru í öllum aldursflokkum fjölmennari hópur í hádegismat og stærsti aldurshópurinn er 80-89 ára bæði hjá körlum og konum. Ef einungis er horft til kynjahlutfalls þá eru 59% matargesta konur og 41% karlar þannig að hlutfallið helst nánast það sama og hlutfall íbúa.



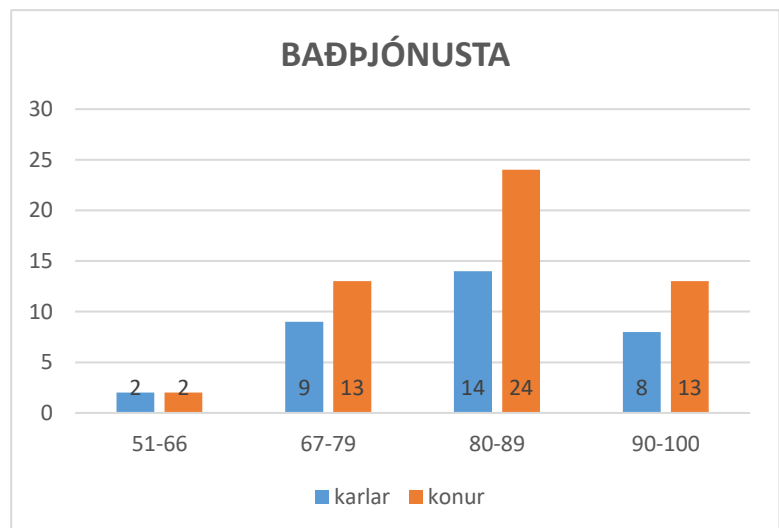
Kvöldmat

Mun færri eru í kvöldmat en hádegismat og á það við á öllum félagsmiðstöðvum enda er aðalmáltíð dagsins á þessum stöðum framreidd í hádeginu. Kynjaskiptingin helst óbreytt eða 60% matargesta á kvöldin konur og 40% karlar.



Baðþjónusta

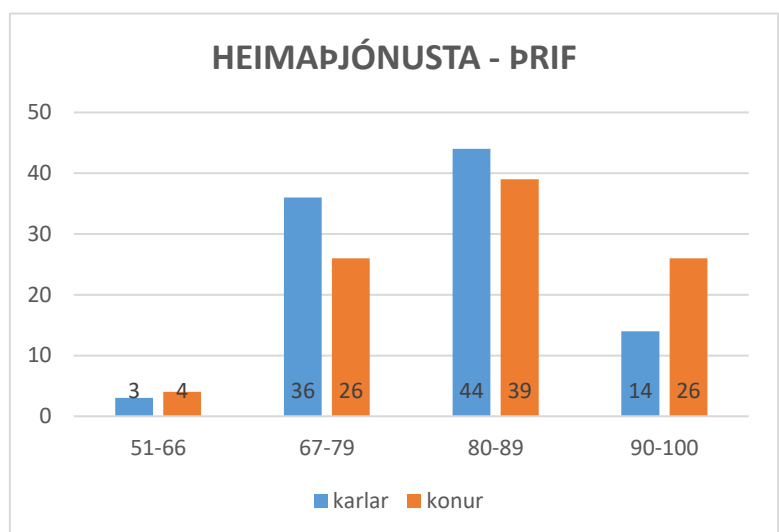
Samtals eru 83 einstaklingar með baðþjónustu í þjónustuíbúðakjörnum fjórum. Eins og áður er stærsti aldurshópurinn 80-89 ára og konur fjölmennari en karlar eða 63% á móti 37%. Nánari sundurliðun er að finna í súluritinu hér til hliðar.



Heimaþjónusta

Skoðaður var fjöldi þeirra sem nýta sér heimaþjónustu í formi þrifa í þjónustuíbúðakjörnum þar sem starfshópurinn áleit að karlar nýttu sér jafnvel frekar þá þjónustu heldur en konur.

Athyglisvert er að í tveimur stærstu aldurshópunum eru fleiri karlar en konur sem fá þrif. Öldrunarþjónustan á að miðast við heilsu viðkomandi en ef horft er til t.d. annarra þjónustubátta í þjónustuíbúðakjörnum eru niðurstöðurnar á annan veg svo líklega er það ekki verri heilsa karla sem veldur því að þeir nýta sér frekar þrifaþjónustu. Má leiða líkum að því að viðhorf til þrifa sé ólík hjá kynjunum enda er þessi kynslóð karla almennt ekki vön heimilishaldi.



Samantekt

Þegar skoðuð er kynjaskipting Reykvíkinga 67 ára og eldri eru karlar tæp 45% og konur rúm 55%. Hlutfall karla í þjónustuíbúðakjörnum er örlítið lægra eða 39% íbúa.

Í þeim þjónustubáttum sem könnun þessi náði yfir er kynjaskipting þjónustubega í flestum tilvikum í samræmi við kynjaskiptinu íbúa þ.e. um það bil 60% konur og 40% karlar. Nýting fjármagns er því hvað þetta varðar í jafnvægi. Þegar kemur að þrifum í heimaþjónustu er skiptingin hins vegar nær jöfn þ.e. jafnt hlutfall kvenna og karla nýta sér þann þjónustubátt þrátt fyrir að mun fleiri konur búi í þjónustuíbúðakjörnunum. Áhugavert er að sjá hvort þessi skipting muni breytast með tilkomu endurhæfingar- og móttökuteymis sem nú er verið að innleiða í hverfum borgarinnar en þar verður þjónustubörf metin eftir getu einstaklinga.